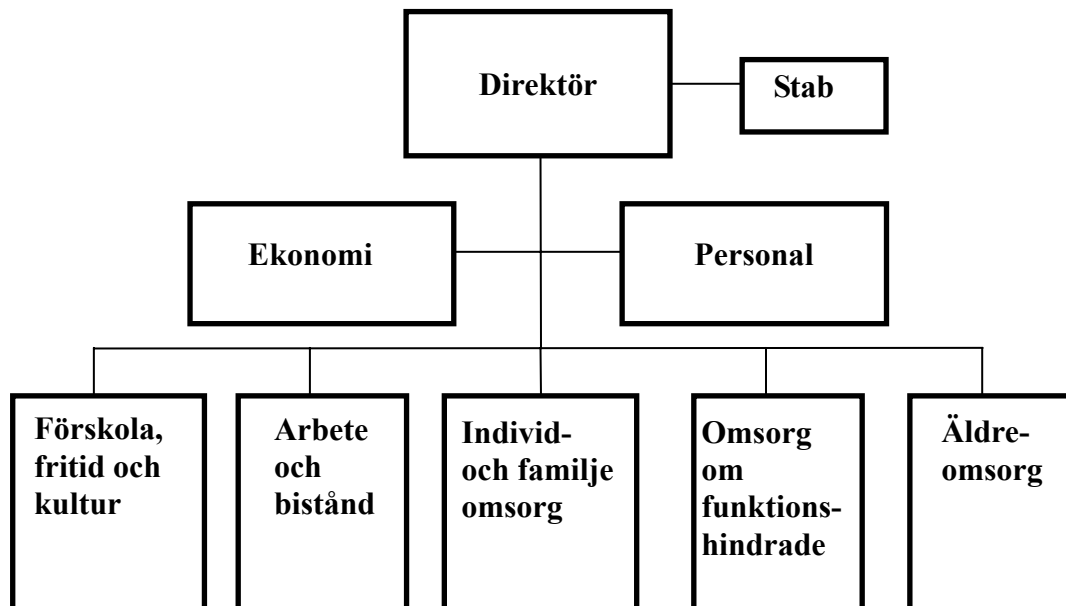


Verksamhetsplan 2 2007

Del 2

ENSKEDE-ÅRSTA-VANTÖRS STADSELSFÖRVALTNING



Direktören och stab

Verksamheter

- Direktör
- Nämnd
- Information
- Medicinskt ansvarig sjuksköterska

Ekonomi

Verksamhet	Kostnader	Intäkter	Netto
Övergripande	3 930	2 400	1 530
Nämnd o råd	2 300	0	2 300
Information	2 000	0	2 000
Summa	8 230	2 400	5 830

Ekonomiavdelningen

Verksamheter

- Ekonomadministration
- Lokaladministration
- Upphandling
- Internkontroll
- Samordning av det integrerade ledningssystemet (ILS)

Ekonomi

Verksamhet	Kostnader	Intäkter	Netto
Övergripande	2 311	200	2 111
Adm. lokaler	5 840	0	5 840
Ekonomiadministration	6 755	0	6 755
Lokaladministration	2 215	0	2 215
Upphandling	900	0	900
Summa	18 021	200	17 821

Avdelningschefen har ordet

Ekonomiavdelningens roll är att vara stödjande, kontrollerande och utvecklande. Oavsett om det gäller ekonomi, lokaler eller upphandling så är samtliga viktiga strategiska funktioner. För att avdelningen ska kunna fullfölja sina uppdrag krävs ett väl fungerande samarbete med förvaltningens övriga avdelningar.

Personalavdelningen

Verksamheter

- Personaladministration
- Kontaktcenter
- Vaktmästeri
- IT-administration
- Stadsmiljö

Ekonomi

Verksamhet	Kostnader	Intäkter	Netto
Övergripande	13 119	100	13 019
Personaladministration	7 071		7 071
Facklig tid, företagshälsovård mm	7 080		7 080
Vaktmästeri	5 040		5 040
Kontaktcenter	3 415		3 415
IT	13 662	200	13 462
Stadsmiljö inkl räntor o avskriv.	34 700	12 800	21 900
Summa	84 087	13 100	70 987
Parkinvesteringar	6 200		6 200

Större delen av det som är övergripande här avser kostnader för första halvåret. Delar av de kostnaderna är nu minskade på grund av effektiviseringar i samband med sammanslagningen men en del är också numera fördelade direkt på verksamhetsavdelningarna.

Avdelningschefen har ordet

Förutom att avdelningen ska se till att det finns en väl fungerade personaladministration kommer det att genomföras ett stort arbete för att bygga upp ett fungerande kontaktcenter. Syftet är att öka tillgängligheten och underlätta valfriheten, ge effektivare processer samt en bättre kvalitetsutveckling av verksamheterna.

Avdelningen ansvarar vidare för att förvaltningens administrativa IT-nätverk fungerar. Under hösten kommer ett stort arbete med att skapa en ny, gemensam IT-miljö att genomföras.

Avdelningen för förskola, fritid och kultur

Verksamheter

- Inom hela stadsdelen finns 61 förskolor. Idag är förskolorna i Enskede-Årsta indelade i 5 större förskoleområden och i Vantör är de indelade i 12 mindre områden. Kommunala förskolor finns i samtliga stadsdelar. Verksamheter finns för gravt funktionshindrade barn vid en avdelning vid förskolan på Bägerstavägen i Enskede Gård och för autistiska barn vid förskolan Delfinen i Högdalen.
- En allmän förskola finns i Enskede Gård.
- Förvaltningen har 14 familjedaghem. Förutom 3 i Dalen så är familjedaghemmen koncentrerade främst till Högdalen/Bandhagen och några i Örby.
- Förvaltningens 5 öppna förskolorna finns i Stureby, Dalen, Östberga, Högdalen och i Rågsved.
- Inom hela stadsdelen finns 8 fritidsgårdar. De finns i Årsta, Östberga, Dalen, Rågsved, Hagsåtra, Högdalen och i Örby. Dessutom finns 2 öppna träffpunkter i Stureby och i Enskede.
- Förvaltningens 3 parklekar finns i Östberga, Bandhagen/Högdalen och i Rågsved.

Ekonomi

Verksamhet	Kostnader	Intäkter	Netto
Övergripande avdelningen	6 388	400	5 988
Förskola	353 800	22 700	331 100
Öppen förskola	3 130		3 130
Fältassistenter	1 650		1 650
Fritidsgårdar	13 452		13 452
Parklekar	3 364		3 364
Kollo	3 800	1 800	2 000
Simpvik o Sävsnäs	550		550
Kultur	1 250		1 250
Övergripande fritid	2 675	700	1 975
Summa	390 059	25 600	364 459

Avdelningschefen har ordet

Förskolan

Förskolorna i Vantör och Enskede-Årsta har varit organiserade på olika sätt. Ambitionen är att få en likformighet och samsyn på förskoleområdets storlek och gemensam befattningsbeskrivning för förskolechef, biträdande förskolechef och pedagogisk ledare.

Förskolan ska arbeta med att stärka alla barns identitet och självkänsla samt ge barn och föräldrar möjlighet att delta i planering och utvärdering av barnets lärande och utveckling. Alla barn ska ges möjlighet att delta i planering och utvärdering utifrån sina förutsättningar. I utvecklingssamtal med barn och föräldrar, i relationsutvecklingsschema (RUS) eller motsvarande och i enheternas egna uppföljningar ska barnens utveckling följas och dokumenteras. Dokumentationen ska göras i portfolio-

form och följas upp i utvecklingssamtal och vid övergången från förskola till skola. Föräldrarna bjuds även in till information om övergången till skolan och till överlämnandesamtal om det egna barnet för att bli delaktiga i den planerade övergången

Förvaltningen undersöker möjligheterna att starta en språkförskola för barn med försenad språkutveckling. Förskolorna prioriterar utvecklingen av arbetet med alla barns språk- och kommunikationsförmåga i syfte att lägga en bra grund för fortsatt skolgång.

5-8 nya förskoleavdelningar planeras per år med anledning av att antalet barn förväntas öka. I den planerade bostadsproduktionen projekterar förvaltningen ytterligare permanenta förskolor.

Alla barn som inte är inskrivna i förskoleverksamheten samt hemmavarande småbarnsföräldrar ska bjudas in till öppna förskolan. Förvaltningen undersöker därför möjligheterna om att starta ytterligare en öppen förskola. Främst bör den ligga i Årsta där det idag inte finns någon och där antalet barn ökar mycket.

Kultur

Alla barn i förskola ges möjlighet att uppleva ett kulturevenemang i stadsdelsförvaltningens regi under året. Ett bra samarbete med förskolornas kulturombud ger goda förutsättningar för barn att både uppleva och själva utöva kultur i olika former. Förskolor och fritidsgårdar ska i sina verksamhetsplaner utforma åtaganden för hur barn och ungdomar ska få möjlighet att uppleva och utöva kulturell verksamhet i enlighet med kommunfullmäktiges mål.

Öppen fritidsverksamhet

Verksamheterna ska erbjuda stimulerande, utvecklande och lärande aktivitet som främjar ett ökat självförtroende, utveckling av egna fritidsintressen och sociala relationer. Ett viktigt arbete är att skapa tydlighet och trygghet i yrkesrollen som fritidsledare. Mellan fritidsgårdarna kommer kunskapsutbytet att fortsätta i syfte att utveckla verksamheten. Pedagogiska metoder ska utvecklas i arbetet med ungdomar som befinner sig i riskzon. Därför är det viktigt att tidigt uppmärksamma barn som riskerar att fara illa.

Fritidsgårdarna och träffpunkterna har öppet minst 12 timmar i veckan och lokalerna används flexibelt för olika aktiviteter. De unga är delaktiga i beslut om verksamheten. Fritidens verksamheter ska erbjuda utvecklande aktiviteter och en trygg miljö, som på ett naturligt sätt motverkar droganvändning och skadegörelse. Ungdomar i åldern 13-25 år ska få information om alkohol för att förebygga missbruka. Det brottsförebyggande rådet (BRÅ) fortsätter arbetet för en tryggare och säkrare stadsdel. Fritidsgårdarna och träffpunkterna ska även utveckla samarbete med externa intressenter t.ex. föreningar och företag.

Förvaltningen erbjuder alla barn och ungdomar i åldern 9-16 år plats på kolloverksamhet. Därutöver anordnas kompletterande verksamhet under sommaren för barn och ungdomar som är kvar i stadsdelsområdet. Sommarverksamheterna vid Sävnäs och Simpvik fortsätter och erbjuds boende i stadsdelen.

Parklekarna erbjuder en trygg och trivsamt samvaro mellan yngre och äldre. Parklekarna ska fortsätta att rustas upp. Under året ska parklekarnas verksamhet ses över i syfte att öka utnyttjandet av lokalerna. Förvaltningen uppmanar till samutnyttjande av parklekslokalerna beträffande olika former av barn- och ungdomsverksamhet. Detta sker t.ex. i form av fritidsklubbsverksamhet vid Rågdalens parklek, Högdalens kvartersgård samt Stamparken i Östberga.

Avdelningen för arbete, bistånd och flyktingmottagande

Verksamheter

- Mottagningsenhet

Enhetens huvudfunktion är att vara den enda vägen in i systemet. Att fungera som informationscentral för framför allt försörjningsstöd men också erbjuda de som nyansöker om försörjningsstöd till insatspraktikplatser och till arbetsökarverksamheten. Till enheten hör även budget- och skuldrådgivning.

- Försörjningsstödsenhet

Enhetens huvudfunktion är att utreda, bedöma och besluta om rätten till bistånd i form av försörjningsstöd och andra insatser för att undanröja försörjningshinder och bidra till att enskilda så snart som möjligt når målet att bli självförsörjande.

- Arbetsmarknadsenhet

Enhetens huvudfunktion är att ansvara för olika arbetsmarknadsförberedande insatser såsom arbetsökarverksamhet, datakunskap, kartläggningar, arbetsträning, matchning-rekrytering, praktikplaceringar, studie- och yrkesvägledning, osa-anställningar, insatspraktikplatser m.m.

- Flyktingenheten

Enhetens huvudfunktion är introduktion av nyanlända flyktingar. Målet med verksamheten är att med särskilda insatser ge nyanlända optimala förutsättningar att integreras och att bli självförsörjande. Introduktionsplaner upprättas för alla och barnen ingår särskilt i föräldrarnas introduktionsplaner.

Ekonomi

Verksamhet	Kostnader	Intäkter	Netto
Arbetsmarknadsinsatser	18 740	7 490	11 250
Försörjningsstöd	126 660	3 560	123 100
Handläggning	22 094		22 094
Flyktinginsatser	17 700	8 400	9 300
Gemensamt	5 956		5 956
Summa	191 150	19 450	171 700

För hela verksamhetsområdet arbetsmarknadsåtgärder är det en större omslutning än vad som redovisas i rutan ovan. Det beror på att kostnader och intäkter för plusjobb bokförs på arbetsmarknadsåtgärder men personerna finns inom de övriga verksamhetsavdelningarna.

Avdelningschefen har ordet

En viktig uppgift är att foga samman verksamheter och personal från två förvaltningar till en. Verksamhetens personalgrupp är stor och många är helt nya för varandra. Verksamheten grundar sig på kompetenta och engagerade medarbetare med förmåga att ha verksamhetens bästa i fokus för att målet med verksamheten, *självförsörjning för den enskilde*, ska nås.

Under våren har ett systematiskt, strukturerat och metodiskt omfattande förändrings- och utvecklingsarbete bedrivits med syfte att effektivisera det sociala arbetet, lyfta fram arbetslinjen, skapa utrymme för personliga besök och att upprätta arbetsplaner i enskilda ärenden. Allt i syfte att undanröja försörjningshinder och möjliggöra självförsörjning. Detta arbete ska fortsätta i den nya förvaltningen.

Med utgångspunkt från en gemensam värdegrund, där den enskilda människan betraktas som en som har förmåga och ansvar för handlingar och beslut i sina liv, och med medarbetarnas samlade kompetens i socialt förändringsarbete, effektiv och korrekt handläggning av försörjningsstöd och administration från viktiga stöd- och servicefunktionerna kommer målet självförsörjning att nås för många, antalet hushåll som uppbär försörjningsstöd att minska samtidigt som verksamhetens förutsättningar successivt ökar för att nå ekonomisk balans.

Värdegrunden, det synsätt, förhållningssätt och arbete med arbetslinjen skall vara ledstjärnan för alla enheternas arbete. Det fortsatta arbetet ska på ett medvetet och målinriktat sätt handla om att utveckla verksamheten till att vara de effektiva insatser, som enskilda behöver på vägen till självförsörjning.

Avdelningen för individ- och familjeomsorg

Verksamheter

- Enheten för myndighetsutövning barn och ungdom
 - Mottagning
 - Utredning
 - Familjevård och familjerätt
- Enheten för myndighetsutövning vuxna
 - Mottagning
 - Utredning missbruk och socialpsykiatri
- Öppenvård barn och ungdom
 - Ungdomsmottagning
 - Brotts- och missbruksprevention
 - Föräldrarådgivning
 - Stödsamtal för enskilda och grupper
 - Strukturerade behandlingsprogram ex. ART, MST
- Öppenvård för vuxna
 - Pelaren 12-stegsprogram
 - Verksam miljöterapeutiskt behandlingsprogram
 - Kvinnoverksam (behandlingsprogram för kvinnor)
 - Valvet träfflokal för missbruk/psykiatri
 - Bryggan träfflokal för hemlösa
 - Slingan stöd- och träningsboende
 - Boendestöd
- Socialpsykiatri
 - Flotten och Asken träfflokaler
 - Textil- och pappersverkstan sysselsättning/ arbetsträning
 - Bageriet sysselsättning/ arbetsträning
 - Återbruket sysselsättning/ arbetsträning
 - Kumlagatan och Hagsätravägen gruppboende
 - Drivhusvägen stödboende
 - Boendestöd

Ekonomi

Verksamhet	Kostnader	Intäkter	Netto
Barn o Ungdom myndighetsutövning	83 361	200	83 161
Barn o Ungdom öppen vård	16 160	3 885	12 275
Vuxen myndighetsutövning	78 011	5 510	72 501
Vuxen öppenvård	13 917	3 720	10 197
Socialpsykiatri utförare	21 470	7 575	13 895
Övergripande	7 371	210	7 171
Summa	220 300	21 100	199 200

Avdelningschefen har ordet

Det övergripande målet är att på frivillig väg erbjuda stöd och hjälp i öppna former så långt detta är möjligt. Tillgänglig forskning visar på att vård under öppna former i närområdet har större möjlighet att nå framgång än institutionsvård.

Avdelningen är organiserad med enheter för myndighetsutövning d.v.s. mottagning och utredning och enheter för öppenvård. Avsikten är att i arbetsmetod och ansvar skilja de frivilliga insatserna från utredning som även kan genomföras utan den enskildes samtycke. Enheten för myndighetsutövning för barn och ungdom har därför att utveckla metoder för mottagning och utredning. De arbetsätt vi ska använda ska bygga på beprövad erfarenhet och på av Socialstyrelsen rekommenderade metoder. Detta gäller även för enheten för myndighetsutövning för vuxna. Då de båda samgående stadsdelarna har haft olika organisationer och kulturer kommer en stor del av hösten 2007 års fokus att ligga på att utveckla en samsyn i arbetsgrupperna.

Både i Enskede-Årsta och i Vantör har öppenvård varit den prioriterade vårdformen. Detta betyder att den nya sammanslagna stadsdelen får ett brett och varierat utbud av behandlingsinsatser. Öppenvården omfattar både förebyggande insatser som t.ex KOMET i förskolor och skolor och strukturerade behandlingsprogram som t.ex. ART och MST för ungdomar med problem. Under andra halvåret 2007 kommer förvaltningen att se över öppenvården för att ev. förändra verksamheter som har samma inriktning och bygga upp verksamheter som saknas. Genom en bred öppenvård avser förvaltningen att hålla kostnaderna för HVB-placeringar till ett minimum.

Öppenvården för missbrukare är också differentierad. Genom sammanslagningen kan den egna verksamheten tillfredställa olika behov på hemmaplan och hålla kostnaderna för vård på behandlingshem nere. Trots stödboendet på Slingan och ett stort antal försökslägenheter befaras kostnaderna för boende såsom inackorderingshem, härbergen och tak-över-huvudet garanterat att ta en mycket stor del av vårdbudgeten. En fortsatt utbyggnad av olika boendeformer kommer därför att behövas.

Socialpsykiatri kan erbjuda både gruppboenden och stödboende men då dessa boendeformer för de allra flesta blir ett permanent och långvarigt boende saknas bostäder. Personer med neuropsykiatriska diagnoser kommer att tillföras socialpsykiatri och för dessa personer kommer förvaltningen att behöva utveckla sina verksamheter. Förvaltningen har två träfflokaler och kan erbjuda tre arbets tränings/sysselsättningsverksamheter med ett differentierat innehåll.

Några av de stora utmaningarna för avdelningen, under hösten 2007, blir att uppnå en samsyn i utrednings och behandlingsarbetet och att använda arbetsmetoder som är kostnadseffektiva och utvärderade. Ett viktigt uppdrag är också att sänka avdelningens totala kostnader. Genom effektiva arbetsmetoder beräknas avdelningen kunna minska antalet socialsekreterare inom utredningsenheterna med sex anställningar inför 2008.

Avdelningen för stöd och service till personer med funktionsnedsättning

Verksamheter

- 13 gruppboende som är spridda inom hela stadsdelsnämndsområdet.
- 6 dagliga verksamheter med olika inriktning och utbud av sysselsättning.
- 3 korttidsboende för barn.
- Ett korttidsboende för vuxna.
- Assistansenhet som ger insats till ca 158 brukare och som samordnar ca 96 kontaktpersoner.
- Svedmyrabadet.
- En biståndsenhet.

Ekonomi

Verksamhet	Kostnader	Intäkter	Netto
Gruppboende	60 200	4 915	55 285
Daglig verksamhet	55 923	23 710	32 213
Personlig assistans, och hemtjänst	157 324	58 848	98 476
Korttidshem	38 561	20 782	17 779
Biståndsenhet	8 027	545	7 482
Gemensamt	2 565	0	2 565
Summa	322 600	108 800	213 800

Under 2007 har ett centralt bedömningskansli nyprövat samtliga personers omsorgsbehov på gruppboende, daglig verksamhet, korttids för barn eller vuxna utifrån det nya nivåsystem som kommer att införas under 2008. Budgeten för 2008 kommer att baseras på det nya resursfördelningssystemet. Under hösten 2007 kommer avdelningen att påbörja arbetet med att anpassa verksamheterna utifrån den nya resursfördelningen.

Avdelningschefen har ordet

Det pågår planering för ytterligare 3 gruppboende. För 2 av dessa är inflyttning beräknad under första halvåret 2008 och den 3:e i början av 2009. I anslutning till de nya gruppboendena kommer det att finnas cirka 10 servicelägenheter

Förvaltningen har ett projekt inom den dagliga verksamheten med målet att hitta arbetsplatspraktik för arbetstagare utanför den dagliga verksamheten. För att öka valfriheten för brukarna är det viktigt att utveckla innehållet i de dagliga verksamheterna för att i högre grad anpassas till arbetstagarnas önskemål.

Sköntorps korttidshem kommer under hösten att avveckla sin verksamhet på nuvarande adress och förvaltningen kommer att utreda möjligheten att bedriva verksamheten i andra lokaler.

Svedmyrabadet är en kommunövergripande verksamhet som i första hand vänder sig till personer med funktionshinder. Badet ska i högre grad än nu under året erbjuda bad- och träningsstider för personer från dagliga verksamheter inom staden.

Den enskildes valfrihet och inflytande ska öka genom att arbetet med en individuell plan, genomförande plan och uppföljning ska utvecklas med den enskilde och/eller god man. För att öka den enskildes valfrihet och är det viktigt att information ges om olika alternativ exempel utbudet av daglig verksamhet. Alla biståndsbeslut nypövas minst en gång per år, lämnas skriftligt och vid avslag erbjuds den enskilde alltid hjälp med att överklaga beslutet.

Fritidssysselsättningar på gruppboendena och kortidshemmen kommer i högre grad att planeras utifrån individens behov, önskemål och intressen. Genom ett medvetet och lyhört arbetssätt kommer aktiviteterna anpassas och utvecklas utifrån den enskildes intressen och önskemål. Enheterna fortsätter att ta aktiv del i kulturutbudet i staden.

De LSS-handläggare som arbetar med insatser för barn med funktionsnedsättning kommer att fortsätta arbeta stödiriktat mot föräldrar. Insatserna kommer vid behov även att samordnas med handläggare inom individ- och familjeomsorgen. Samverkan med landstingets primärvård fungerar i huvudsak bra. Förvaltningen kommer under 2007 att arbeta med en förbättring när det gäller delegeringen mellan vårdcentral och gruppboende personal och föräldrar till vuxna boende på kortidshem.

Under året kommer omfattande insatser att genomföras när det gäller dokumentation. ParaSol ska införas på alla enheter och personalen ska utbildas i programmet.

Avdelningen för äldreomsorg

Verksamheter

- Stureby vård och omsorgsboende (VoB) 166 lägenheter
- Högdalen VoB med 158 lägenheter
- Årsta VoB med 77 lägenheter
- Tussmötegårdens VoB med 65 lägenheter
- Åsens VoB med 72 lägenheter
- Skogsglantan VoB med 29 lägenheter
- Mårtensgårdens VoB med 45 lägenheter

- Rågsveds servicehus med 72 lägenheter
- Enskededalens servicehus med 201 lägenheter
- Enskede nya servicehus med 87 lägenheter
- 8 hemtjänstenheter
- 1 beställarenhet
- 1 kostenhet
- 1 rehabiliteringsenhet
- Ett antal dagverksamheter – biståndsbedömda och ej biståndsbedömda

Ekonomi

Verksamhet	Kostnader	Intäkter	Netto
Särskilda boende	551 880	115 750	436 130
Öppen hemtjänst	136 751	12 430	124 321
Servicehus	113 922	26 890	87 032
Dagverksamhet	11 405	350	11 055
Öppna verksamheter	4 640	1 870	2 770
Biståndsenheten	19 085	610	18 475
Gemensamt	12 917	0	12 917
Summa	850 600	157 900	692 700

Ekonomiska åtgärder behöver vidtas inom äldreomsorgen för att rymma verksamheterna inom tilldelade medel. Om dessa är tillräckliga kan äldreomsorgen sedan i högre utsträckning inom budget erbjuda förebyggande åtgärder och utveckla verksamheterna.

Avdelningschefen har ordet

Inom äldreomsorgen finns många olika verksamheter vilket innebär stora möjligheter för äldre inom stadsdelsområdet att få sina behov tillgodosedda på olika sätt. Många äldre vill ha möjlighet att bo kvar i sin invanda miljö och biståndshandläggarna ska informera och vara behjälpliga med de alternativ som finns till särskilt boende. Några av de alternativ som finns är olika dagverksamheter, hemtjänst i mera utökad form, boende inom servicehus eller hjälp att söka seniorboende alternativt förtur till mera anpassad bostad via bostad Stockholm.

En uppsökande verksamhet i samverkan med landstinget planeras. Där information om äldreomsorgen lämnas och erbjudande om hälsosamtal. Kosten är viktig för våra äldre ur både närings och trivsel synpunkt. Ett kostprojekt, med en anställd dietist som projektledare, pågår under året för att utbilda medarbetarna i vikten av att göra hela måltidssituationen inbjudande för de äldre.

Anhörigvårdare utför ett stort arbete och behöver få utökade möjligheter till stöd och avlastning.

Möjligheten till lägenheter för avlastning inom Rågsveds servicehus utreds. Medels kommer har sökts från länsstyrelsen för ett utökat anhörigstödsprojekt. Möjlighet kan finnas både att bo tillsammans med sin närstående och för den som får vården att själv bo inom dessa lägenheter under kortare perioder. Tillgång till personal, dagverksamhet och utevistelse ska ingå. Då finns även möjlighet för anhörigstödare att ”provbo” före eventuell ansöka om seniorlägenhet inom boendeenheten.

För att de äldre ska känna trygghet med insatserna som lämnas av hemtjänsten kommer förvaltningen i enlighet med de synpunkter som redovisades i enkätundersökningen av hemtjänsten bland annat se över följande:

- att information om tillfälliga förändringar av hjälpen lämnas
- att möjligheterna att lätt nå personalen vid behov för bättras
- personalens förmåga att passa tider
- att personalen har legitimation och namnskyld

Det påbörjade lokala samverkansavtalet med landstinget ska utvecklas för att säkra tryggheten för de av våra äldre som har kontakt med både kommunen och landstinget.

Öppna dagverksamheter är uppskattade och möjligheten att inrätta två nya dagverksamheter finns om vi får sökta stimulansmedel från socialstyrelsen. En dagverksamhet planeras i Högdalen, riktad mot i första hand personer med kognitiv svikt eller psykiska problem och den andra i Östberga där även kostskola ska erbjudas alla äldre inom stadsdelsområdet.