



Patrik Moberg
Tel. 0372 - 78 96 07
patrik.moberg@ljungby.se

Remiss – Inlämnad motion: valfrihet i äldreomsorgen

Ärende

Gun Lindell har för socialdemokraterna lämnat en motion i vilken hon yrkar att kommunfullmäktige ger socialnämnden i uppdrag att införa en vårdgaranti, utveckla regelverket gällande kontaktmannaskap och införa timbank för vårdtagare.

Socialnämnden ombeds härmed inkomma med yttrande över den inlämnade motionen.

Socialförvaltningens uppfattning

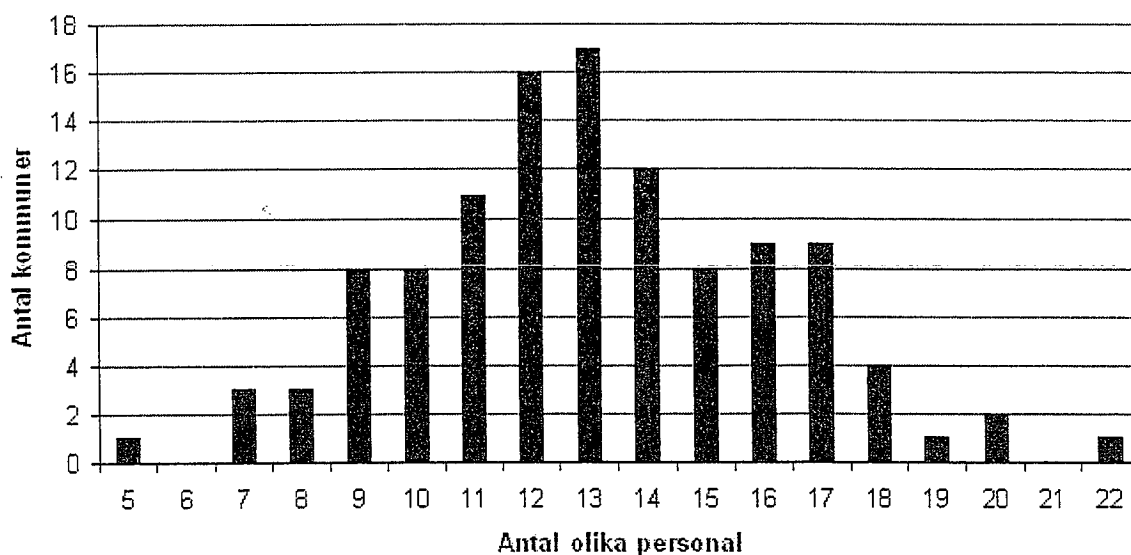
1. Införa en kvalitetsgaranti med ett tak för antalet personal hos en omsorgstagare

Att som omsorgstagare få möta samma personal från dag till dag kan ses som en viktig kvalitetsfaktor, eftersom mycket av känslan av trygghet ligger i personalkontinuiteten. I många undersökningar inom hemtjänsten framförs detta som en av de viktigaste kvalitetsfaktorerna. När det kommer hem ett stort antal olika personer till den äldre blir det svårare att lära känna personalen, och därmed känna trygghet och kvalitet.

Personalkontinuiteten påverkas av omsorgstagarnas behov och antal besök. Ju fler av de äldre som har ett stort behov och/eller många besök desto fler olika personer besöker den äldre. Andra faktorer som också spelar in är schemaläggning, andel omsorgstagare med dubbelbemanning, hur verksamheten är planerad, personalens sysselsättningsgrad och hur stor personalomsättningen är.

Anders Norrlid, från RKA- rådet för främjande av kommunala analyser, har gått igenom de mått som finns i RKA:s databas (jämförelseprojektet, Öppna jämförelser, SoS brukarundersökning) för 125 kommuner. I Norrlids redovisning finns följande diagram som visar personalkontinuiteten i dessa kommuner.

Personalkontinuitet
Antal olika personal som en hemtjänsttagare möter under 14 dagar,
medelvärde (2009)



I jämförelserapporten från nätverket Dacke genomfördes i september 2007 en kartläggning av antalet anställda personer som besökte omsorgstagare med dagliga insatser. I rapporten kan man läsa att medelvärdet för de deltagande kommunerna var 9-16 olika personal. För Ljungby kommuns hemtjänst var medelvärdet 13 olika personal. I rapporten redovisas även den påverkan antalet besök har på antalet personal man möter. I genomsnitt möter den äldre med ett besök om dagen 9 personal, 2 besök 13 personal, 3 besök 15 personal och 4 eller fler besök 18 personal.

Socialförvaltningen har beslutat att delta i SKL och RKA insamlingen av kvalitetsnyckeltal för 2010. I samband med denna redovisning kommer hemtjänsten att göra en ny mätning av antalet olika personer som hemtjänstmottagare möter under 14 dagar.

För att kunna utveckla kontinuiteten för förvaltningens verksamheter borde man först definiera vad socialförvaltningen menar med kontinuitet. Det är viktigt att man i en sådan definition inte enbart definierar personalkontinuitet utan även till exempel tidskontinuitet och omsorgskontinuitet. En sådan definition skulle kunna se ut på följande sätt.

Definition av kontinuitet

Omsorgskontinuitet: Avser personalens förhållningssätt och arbetssätt. God omsorgskontinuitet innebär att personalen har gemensamma värderingar och förhållningssätt som ligger till grund för det arbetssätt som tillämpas.

Personalkontinuitet: Avser relationen mellan Vård- och omsorgspersonal och den enskilde. God personalkontinuitet innebär att det finns en ömsesidig personlig kännedom mellan vård och omsorgspersonal och den enskilde.

Tidskontinuitet: Avser insatsens omfattning och förläggning. God tidskontinuitet innebär att en given insats överensstämmer med planerad insats och att insatsen ges vid de tidpunkter som överenskommit.

2. Utveckla kontaktombudskapet med tydliga regler vad kontaktombudskapet innehåller. Ge varje omsorgstagare rätt till 2 timmar "egen tid" per vecka tillsammans med kontaktombudet där omsorgstagaren själv får välja aktivitet.

Ljungby kommuns äldreomsorg arbetade under hösten 2008 fram både riktlinjer för kontaktombuden och en särskild informationsbroschyr för omsorgstagarna (se bilagor).

Att ge alla våra omsorgstagare inom äldreomsorgen som har SoL och HSL insatser rätt till 2 timmar "egen tid" skulle medföra stora merkostnader för förvaltningen. Enbart för hemtjänsten skulle kostnaden bli ca 18 miljoner kronor per år, beräknat på 600 omsorgstagare och en genomsnittskostnad på 295 kr per timme.

3. Valfrihet handlar till stor del om att själv få välja vad man för tillfället vill ha hjälp med och när. Vi vill införa en timbank, där omsorgstagaren själv kan spara tid en vecka för att kunna få extra hjälp vid behov.

Att införa en timbank där omsorgstagarna kan spara tid för att få extra hjälp vid behov skulle kräva en större administration i form av planering, bemanning och uppföljning av utförd kontra sparad tid. Det skulle även kräva större flexibilitet och snabbare omställningstid för personalen inom äldreomsorgen.

Socialförvaltningen anser att ett steg i denna riktning skulle vara att vidareutveckla idén om att omsorgstagare ska ha ett större inflytande att själv avgöra vad som ska göras inom ramen för de beslutade insatserna, och dessutom skapa möjligheter att vid enstaka tillfällen byta en insats mot en annan.

Förslag till beslut

Socialnämnden beslutar att
översända denna skrivelse som eget yttrande till kommunstyrelsen.

Ing-Marie Byström

Patrik Moberg

Bilagor

1. Kontaktombud inom hemtjänsten
2. Kontaktombud (broschyr)