

Resultatbok för Tyresö kommun

läsåret 2005/06

*Trygga
Trivsamma Tyresö –
allas vårt ansvar*



TYRESÖ KOMMUN
Barn- och utbildnings-
förvaltningen

INNEHÅLL

INLEDNING	3
SAMMANFATTNING	4
1. UTVÄRDERING I MATEMATIK SKOLÅR 3, LÄRARHÖGSKOLAN I STOCKHOLM	6
BAKGRUND	6
RESULTAT	6
ENKÄT TILL LÄRARNA	9
2. LÄSUNDERSÖKNING SKOLÅR 3, HÖGSKOLAN I KALMAR	10
BAKGRUND	10
RESULTAT	10
3. NATIONELLA PROV I SKOLÅR 5	13
BAKGRUND	13
ÄMNESPROV I SVENSKA	14
ÄMNESPROV I ENGELSKA	15
ÄMNESPROV I MATEMATIK	16
RESULTAT ÄMNESPROV TOTALT ÖVER TID	16
4. UTVÄRDERING I MATEMATIK SKOLÅR 8, LÄRARHÖGSKOLAN I STOCKHOLM	17
BAKGRUND	17
RESULTAT	18
ENKÄT TILL LÄRARNA	20
5. LÄSUNDERSÖKNING SKOLÅR 8, HÖGSKOLAN I KALMAR	21
BAKGRUND	21
RESULTAT	22
6. NATIONELLA PROV SKOLÅR 9	24
BAKGRUND	24
ÄMNESPROV I SVENSKA OCH SVENSKA SOM ANDRASPRÅK	25
ÄMNESPROV I ENGELSKA	26
ÄMNESPROV I MATEMATIK	26
ÄMNESPROV ÅR 9, SAMMANFATTNING	27
7. SLUTBETYG FRÅN GRUNDSKOLAN SKOLÅR 9	28
BAKGRUND OCH BEGREPP	28
RESULTAT	29
RESULTAT UTIFRÅN ELEVSAMMANSÄTTNING	33
8. RESULTAT FRÅN GYMNASIESKOLAN	35
BAKGRUND	35
TYRESÖ SOM HEKMMUN	35
TYRESÖ KOMMUN SOM HUVUDMAN (TYRESÖ GYMNASIUM)	36
BILAGA 1 BETYG PER KÖN OCH ÄMNE SKOLÅR 9, TYRESÖ KOMMUN	37

Inledning

Barn- och utbildningsplanen har fastställts av kommunfullmäktige efter beslut i Barn- och utbildningsnämnden. Den beskriver vad kommunen vill utveckla och vilken kvalitet som verksamheten ska sträva mot. Detta formuleras i inriktningsmålen som visar den långsiktiga förändring kommunen vill uppnå. Inriktningsmålen för perioden 2003-2006 är kunskap, delaktighet, jämställdhet, trygghet samt valfrihet och profilering.

Uppföljning och utvärdering av såväl lokala som nationella mål ska genomföras fortlöpande på varje skola och av förvaltningen centralt. Verksamhetens kvalitet utvecklas genom ett arbete i fyra steg; planering, genomförande, utvärdering och förbättringsarbete. Denna sammanställning av prov och betygsresultat är ett led i detta uppföljningsarbete.

I resultatboken redovisas sammanställningar av följande resultat:

Skolår	Test/prov	Resultat som redovisas
år 3	Test i matematik (Lärarhögskolan i Stockholm)	Resultat i förhållande till nivågränser/skola, kommunsnitt
år 3	Test i läsförmåga (Högskolan i Kalmar)	Resultat i förhållande till gränsvärden/skola, kommunsnitt
år 5	Nationella prov i eng, ma och sv	Ej godkända elever/skola, kommunsnitt
år 8	Test i matematik (Lärarhögskolan i Stockholm)	Resultat i förhållande till nivågränser/skola, kommunsnitt
år 8	Test i läsförmåga (Högskolan i Kalmar)	Resultat i förhållande till gränsvärden/skola, kommunsnitt
år 9	Nationella prov i eng, ma och sv	Resultat i förhållande till betygsgränser/skola, kommunsnitt
år 9	Slutbetyg	Genomsnittligt meritvärde/skola, kommunsnitt Andel behöriga gymnasiet/skola, kommunsnitt Andel fullständiga betyg/skola, kommunsnitt Meritvärde, andel fullständiga betyg jämfört med modellberäknade värden/skola
år 3 gymnasiet	Slutbetyg	Genomsnittlig betygspoäng Andel behöriga till högskola Betygsstatistik
		Andel 20-åriga kommuninvånare behöriga till högskola

Kommunens s.k. KUST-grupp (Kvalitet, Utveckling och Styrdokument i Tyresö), som ersatt betygsgruppen, har under året arbetat för att höja kunskapsnivån hos Tyresös elever och nå gemensam bedömning och betygsättning vid kommunens skolor. Gruppen har under året bl.a. genomfört ämnesdagar för kommunens lärare och arrangerat möten för de lärare som genomförde de nationella proven i skolår 5 för att diskutera bedömningsfrågor.

I kommunen pågår dessutom arbete med att ta fram kravnivåer för gemensam bedömning i svenska, engelska och matematik. Arbetet leds av utvecklingspedagogerna, vars uppdrag kommer att utvecklas och definieras närmare under 2007. Under det kommande året kommer även arbetet med rutiner och begrepp kring elevernas individuella utvecklingsplaner att fortsätta och intensifieras i samband med att utvecklingsplanerna förs in i Skolportalen. En projektgrupp har i uppdrag att initiera och leda denna process.

Sammanfattning

Lärarhögskolans utvärdering i matematik, skolår 3 och 8

Utvärderingen i matematik visar på en positiv utveckling för skolår tre, där 68 procent klarade samtliga delprov. Resultatet kan jämföras med 2003, då samma prov användes och 62 procent klarade alla delprov. Tyresö Kommuns resultat har tidigare legat under kommungruppens sammanlagda, men är nu i paritet med genomsnittet.

I skolår 8 var svarsbortfallet i utvärderingen hela 26 procent, vilket gör att resultaten måste tolkas med försiktighet. 66 procent av de deltagande eleverna klarade samtliga delprov jämfört med 67 procent 2005. Resultatet ligger under kommungruppens, och Tyresö går mot en trend där övriga kommuner förbättrat sina resultat över tid.

Svarsbortfall och resultat kommer att utvärderas av projektgrupper vid förvaltningen. En kommungemensam satsning på kompetensutveckling inom matematikämnet pågår, liksom ett arbete med att revidera MUST (matematikutvecklingsschema för gemensam bedömning i Tyresö).

Läsundersökning skolår 3 och 8

Den läsundersökning som utarbetats av Högskolan i Kalmar, visar att 75 procent av eleverna i skolår 3 som inte har några svårigheter med läsningen. Resultatet är en förbättring jämfört med tidigare år (2005 var andelen 72 procent). Andelen elever som bedöms ha stora problem med läsningen har sjunkit från 11 till 9 procent sedan 2005. Tyresö kommuns resultat är i paritet med genomsnittet bland de deltagande kommunerna.

I skolår 8 visar läsundersökningen att 63 procent av eleverna inte har några svårigheter med läsningen, en försämring jämfört med 2005, då siffran var 70 procent. Andelen elever med stora svårigheter har stigit från 15 till 17 procent. Tyresö Kommuns resultat ligger lägre än övriga deltagande kommuners. Svarsbortfall och resultat kommer att utvärderas av projektgrupper vid förvaltningen.

Nationella prov skolår 5

För Tyresö kommun totalt har andelen elever som nått målen vid de nationella proven i skolår 5 ökat sedan 2005 i alla tre ämnena svenska, engelska och matematik. År 2005 bröts en tidigare positiv trend, men 2006 vände resultaten alltså uppåt igen. Matematik är det ämne där flest elever i kommunen inte uppnår målen enligt de nationella proven. En kommungemensam satsning på kompetensutveckling inom matematikämnet pågår, liksom ett arbete med att revidera MUST (Matematikutvecklingsschema för gemensam bedömning i Tyresö). Riktade insatser inom matematikämnet pågår även på skolor som under längre tid visat låga resultat.

Liksom tidigare år kommer en projektgrupp att samla de lärare som ska genomföra proven i skolår 5 och diskutera gemensam bedömning av ämnesproven. I år kommer fokus även att ligga på lärarens helhetsbedömning av elevens totala utveckling i ämnena.

Nationella prov skolår 9

I Tyresö Kommun är det 17 procent av eleverna i skolår 9 som enligt ämnesproven inte uppnådde målen i minst ett av ämnena svenska/svenska som andraspråk, engelska och/eller matematik.

I svenska och engelska är det 3 respektive 4 procent av eleverna som inte uppnår målen på ämnesprovet, vilket är ett något bättre resultat än rikssnittet. I matematik är det 15 procent som inte når målen enligt ämnesprovet. Resultaten är inte helt jämförbara över tid, då provens utformning varierar, men andelen elever som inte nått målen på ämnesprovet i matematik är högre 2006 än föregående år (12 % 2005) och högre än rikssnittet (12 % ej nått målen 2006). En kommungemensam satsning på kompetensutveckling inom matematikämnet pågår, liksom ett arbete med att revidera MUST (matematikutvecklingsschema för gemensam bedömning i Tyresö).

Betyg skolår 9

2006 avslutade 552 elever skolår 9 i en kommunal skola i Tyresö Kommun. Det genomsnittliga meritvärdet för dessa elever var 213,5, vilket är en förbättring jämfört med 2005 (207,2) och ett högre resultat än rikssnittet (206,8). I jämförelsen ingår inte Kunskapsskolan i Tyresö som tillhör Stockholms kommun. Kunskapsskolan har ett något bättre resultat än genomsnittet i kommunen.

Andelen elever i skolår 9 som blivit godkända i samliga ämnen är 76,6 procent. Motsvarande siffra för 2005 var 74,2 procent. 94,6 procent av eleverna som avslutade skolår 9 var behöriga att söka till gymnasieskolans nationella program, d.v.s. godkända i svenska, engelska och matematik. Andelen behöriga har ökat sedan 2005, då 91 procent var behöriga, och ligger högre än riket (89,2 %).

Arbetet med ämnesdagar, där lärare från olika skolor samtalar kring gemensamma bedömningar, kommer att fortsätta.

1. Utvärdering i matematik skolår 3, Lärarhögskolan i Stockholm

Bakgrund

Syftet med utvärderingen i matematik är att:

- ge elever och lärare information om elevernas grundläggande kunskaper och färdigheter.
- ge förtroendevalda och skolläda information om gruppernas grundläggande kunskaper och färdigheter.

Provet genomförs i sju kommuner i Stockholmsområdet och organiseras i treårscykler. Materialet för år 1 är helt jämförbart med det som görs år 4. Årets resultat jämförs därför i första hand med resultat från vårterminen 2003.

Totalt omfattar provet 32 uppgifter, indelade i fyra delområden:

- Aritmetik, nakna sifferuppgifter (t.ex. $100 - 47$)
- Aritmetik, vilket tal fattas (t.ex. $8 = 4 + \underline{\quad} + 3$)
- Aritmetik, problemlösning
- Statistik

De elever som uppnår minimigränsen på respektive delområde bedöms inte ha några större svårigheter att uppnå de nationella kursplanemålen för skolår 5. Utöver provresultaten har elevernas lärare besvarat en enkät med frågor om utvärderingsmaterialet och elevernas kunskande.

Resultat

Nuläge i Tyresös skolor

Tabell 1.1. Andel (%) elever som klarat minimigränsen på respektive delområde per skola år 2006.

Skola (antal elever)	Kom.	Be	Fu	Få	Ha	Kr	Ku	Nj	Sof	St	Str	Ty	Mont
Aritmetik*	79	80	73	88	82	82	76	75	70	92	88	75	40
Aritmetik**	88	86	95	94	87	94	80	78	96	94	94	84	80
Aritmetik***	89	88	93	94	89	88	86	80	91	94	98	82	90
Statistik****	95	94	98	97	95	96	98	80	100	97	100	95	100
Medelvärde	88	87	90	93	88	90	85	78	89	94	95	84	78

* = Nakna sifferuppgifter, t ex $100 - 47 =$ (minimigräns 5 av 6)

** = Vilket tal fattas, t ex $8 = 4 + \underline{\quad} + 3$ (minimigräns 3 av 6)

*** = Problemlösning (minimigräns 8 av 15)

**** = Statistik (minimigräns 6 av 9)

Det delområde där lägst andel elever i kommunen klarat minimigränsen är aritmetik, nakna sifferuppgifter (79%). Högst andel som klarat minimigränsen finns inom delområdet statistik (95%).

Tabell 1.2. Andel (%) elever som klarat ett visst antal minimigränser per skola år 2006.

Skola	Kom.	Be	Fo	Få	Ha	Kr	Ku	Nj	Sof	St	Str	Ty	Mont
(antal elever)	522	49	44	32	61	50	50	55	23	36	51	61	10
Alla 4	68	65	70	78	70	66	73	60	70	89	80	57	40
Minst 3	89	88	91	97	87	96	92	73	87	94	100	87	70
Minst 2	96	96	98	97	97	98	95	87	100	97	100	92	100
Minst 1	99	98	100	100	98	99	100	93	100	97	100	100	100
Inte någon	1	2	0	0	2	1	0	7	0	3	0	0	0

Av alla deltagande elever i kommunen har 68 procent klarat alla fyra minimigränserna. Högst andel elever som klarat minimigränsen på alla fyra delområdena har Stimmets skola och Strandskolan, 89 respektive 80 procent. En procent av eleverna har inte klarat någon av minimigränserna. Störst andel som inte klarat någon gräns hade Njupkärrsskolan (7%).

Det sammantagna svarsbortfallet i årets undersökning är 5 procent.

Jämförelse mellan 2003 och 2006

Provet genomförs i treårscykler. 2006 års resultat går alltså att jämföra med resultatet från 2003. I tabell 1.3 är det de gråtonade kolumnerna som ska jämföras.

Ett delområde varierar över treårscykeln. År 2003 och 2006 mättes elevernas kunskaper i statistik.

Tabell 1.3. Andel (%) elever som klarat minimigränsen på respektive delområde i Tyresö kommun över tid.

	2001	2002	2003	2004	2005	2006
Aritmetik 1*	68	97	72	68	97	79
Aritmetik 2**	80	78	86	83	79	88
Aritmetik 3***	90	85	90	93	86	89
Mätning	81			91		
Mönster	97			97		
Klockan	71			78		
Geometri		77			77	
Statistik			92			95

* = Nakna sifferuppgifter, t ex 100 - 47 (minimigräns 5 av 6)

** = Vilket tal fattas, t ex 8 = 4 + ___ + 3 (minimigräns 3 av 6)

*** = Problemlösning (minimigräns 8 av 15)

**** = Statistik (minimigräns 6 av 9)

Resultaten år 2006 är något bättre än år 2003, med undantag för delområdet problemlösning.

Andelen elever som klarat alla fyra minimigränserna har ökat från 62 procent år 2003 till 68 procent år 2006. Andelen elever som inte klarat någon minimigräns har minskat från två procent i förra omgången till en procent år 2006.

Jämförelse med andra deltagande kommuner

Tabell 1.4. Andel (%) elever som klarat minimigränsen på respektive delområde per kommun år 2006 (2003).

	Kommun-grupp	Ekerö	Nacka	Nynäs	Salem	Soll.	Tyresö	Uppl.V.
Aritmetik*	77 (76)	74 (74)	84 (78)	74 (77)	72 (73)	80 (77)	79 (72)	79 (78)
Aritmetik**	88 (87)	87 (88)	89 (91)	90 (87)	85 (85)	91 (87)	88 (86)	85 (85)
Aritmetik***	91(90)	93 (92)	93 (92)	91 (89)	86 (86)	92 (90)	89 (90)	90 (90)
Statistik ***	96 (93)	95 (93)	98 (96)	97 (94)	94 (88)	97 (94)	95 (93)	97 (92)
<i>Medelvärde</i>	<i>88 (86)</i>	<i>87 (87)</i>	<i>91 (89)</i>	<i>88 (87)</i>	<i>84 (83)</i>	<i>90 (87)</i>	<i>88 (85)</i>	<i>88 (86)</i>

* = Nakna sifferuppgifter, t ex 100 - 47 (minimigräns 5 av 6)

** = Vilket tal fattas, t ex 8 = 4 + ___ + 3 (minimigräns 3 av 6)

*** = Problemlösning (minimigräns 8 av 15)

**** = Statistik(minimigräns 6 av 9)

Som framgår av tabell 1.4 har eleverna i samtliga kommuner lättast att nå minimigränsen inom delområdet statistik. Resultaten för övriga delområden har förbättrats något sedan 2003 sett över kommungruppen.

Tyresö ligger resultatmässigt kring kommungruppens medelvärde inom de flesta delområden, vilket är en förbättring jämfört med förra omgången då Tyresö låg något under genomsnittet i jämförelsen. Störst är förbättringen inom delområdet Aritmetik – Nakna sifferuppgifter.

Tabell 1.5. Andel (%) elever som klarat alla minimigränser per kommun år 2006 och 2003.

	Kommun-grupp	Ekerö	Nacka	Nynäs	Salem	Soll.	Tyresö	Uppl. V.
Andel svar		97%	91%	99%	95%	92%	95%	92%
Alla 4, 2006	68	66	75	68	62	71	68	69
Alla 4, 2003	65	62	71	66	61	67	62	65

Jämfört med resultaten år 2003 har samtliga kommuner nu en högre andel elever som klarat alla minimigränserna. Tyresös resultat 2006 ligger i paritet med kommungruppens, till skillnad från 2003, då Tyresös resultat var sämre än genomsnittet.

Andelen elever som genomfört proven varierar mellan 92 och 99 procent i de deltagande kommunerna. Tyresö ligger nära genomsnittet beträffande deltagande i provet.

Enkät till lärarna

Lärarnas uppfattning om materialet

23 lärare har besvarat frågorna i den enkät som följde med matematiktestet. Alla utom en av dessa lärare uppger att deras reaktioner på utvärderingsmaterialet i huvudsak är positiva. *”Bra uppgifter – ser var man behöver lägga mer tid/kraft.”* skrev en lärare. När det gäller elevernas reaktioner svarar nästan 90 procent att elevernas reaktioner på materialet i huvudsak är positiva.

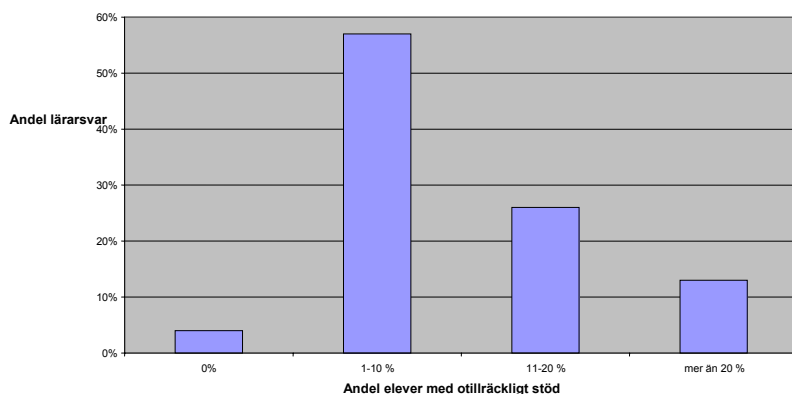
Lärarna ombads i enkäten att ta ställning till en fråga om minimigränserna. Frågan löd: *”För varje kunskapsområde har angetts minimigränser. De elever som inte har nått någon eller några minimigränser bedöms ha svårigheter att uppnå målen i skolår 5. Stämmer den bedömningen av dessa elever med Din bedömning?”* 52 procent av lärarna svarade Ja absolut/Ja, i stort sett på denna fråga. 30 procent av lärarna har valt alternativet Ja, delvis, och bl.a. motiverat sina svar med att en del elever blir stressade vid provsituationer. En lärare kommenterar *”Ett par elever fick ’stora skälvan’ och brukar klara de uppgifter de missade, för andra elever bekräftar resultatet deras svårigheter”*. En lärare (4 %) svarade Nej, inte alls.

Enkäten innehöll också en del där lärarna ombads värdera vad de anser vara allra viktigast att eleverna lär sig i matematik under skolår 1-3. Läraren valde tre alternativ av tio, och flest svarade att det allra viktigaste är att eleverna får en *tilltro till den egna förmågan att lära sig matematik* (74 %) och att de lär sig att *förstå och använda begrepp i praktiska situationer* (61 %). På frågan vad som är svårast att förverkliga svarade 61 procent att det svåraste är just att få eleverna att *förstå och använda begrepp i praktiska situationer* (61 %). Ungefär hälften av lärarna ansåg att det svåraste är att *få eleverna att formulera och lösa problem med hjälp av matematik*.

Resursbehov och användning av resultaten.

Lärarna har svarat på frågan om hur stor andel av eleverna i deras klass som om de anser behöver mer stöd och hjälp än de får idag för att behärska grundläggande kunskaper i matematik.

Diagram 1.1 Matematik år 3. Lärarnas bedömning av andelen elever med otillräckligt stöd i matematik.



57 procent av lärarna svarade att 1-10 procent av eleverna i den egna klassen behöver mer stöd och hjälp i matematik och 26 procent angav att mellan 11-20 procent av de egna eleverna får otillräcklig hjälp.

Nästan 90 procent av de lärare som besvarat enkäten anser att resurserna är otillräckliga idag. 70 procent önskar möjlighet att arbeta i mindre grupper eller med fler lärare, 60 procent anser att det behövs fler speciallärartimmar och 40 procent att de behöver mer tid.

Lärarna ombads slutligen att svara på frågan ”Hur kommer Du att använda resultaten av utvärderingen?”. Så gott som samtliga lärare uppger att de använder utvärderingen framför allt som en diagnos över klassens/enskilda elevers kunskaper. Drygt 90 procent kommer dessutom att använda resultaten som underlag vid utvecklingssamtal och omkring en femtedel uppger att de använder resultaten som underlag vid fördelning av resurser.

2. Läsundersökning skolår 3, Högsolan i Kalmar

Bakgrund

Syftet med undersökningen är att:

- ge skolornas beslutsfattare information om elevernas läsförmåga.
- utvärdera hur långt elever i skolår 3 har nått på väg mot skolans mål i läsning.
- ge lärarna kompletterande information om de egna elevernas prestationer i läsning.
- ge vägledning för central resursfördelning.

Testet består av två delar, ett textprov och ett ordprov. Textprovet är det viktigaste av de två testen och det är det som redovisas mest utförligt här. Provet är identiskt med första delen av det IEA-test som gjordes av ett riksrepresentativt urval svenska elever 1991.

Textprovet har 26 uppgifter och innehåller texter av olika karaktär: skönlitterära berättelser, faktatexter samt texter av typen kartor, tabeller och diagram. I anslutning till texterna finns frågor, även dessa av olika karaktär. Några kräver endast att eleverna hittar svaret i texten, andra kräver att eleven kan dra en egen slutsats utifrån texten och ytterligare slag av frågor ställer andra krav. Elevernas förmåga att besvara dessa frågor korrekt ses som mått på deras förmåga att läsa och förstå.

Resultaten sammanställs och grupperas i olika nivåer. Resultat på nivå ett indikerar att eleven har stora svårigheter med läsningen, nivå två indikerar svårigheter med läsningen. Resultat över nivå två tolkas som att elever inte har några problem med sin läsutveckling.

Resultat

Nuläge i Tyresös skolor

Medelvärdet på textprovet totalt i kommunen är 20,8 poäng. Flickornas medelvärde är 21,3, att jämföra med pojkarnas medelresultat 20,3. Elever med svenska som modersmål har i genomsnitt 21,0 poäng, medan medelvärdet för elever med annat modersmål ligger på 18,5.

I kommunen är det totalt 75 procent av eleverna som utifrån undersökningen inte bedöms ha några svårigheter med läsning.

Tabell 2.1. Resultat av Läsundersökningen, textprovet, skolår 3 per skola år 2006

	Medel- värde	Antal delt. elever textprov	Andel (%) delt.	Nivå 1*	Andel (%)	Nivå 2**	Andel (%)	> Nivå 2	Andel (%)
Bergfoten	19,7	49	98%	7	14%	9	18%	33	67%
Fornudden	22	44	98%	3	7%	5	11%	36	82%
Fårdala	19,4	32	100%	1	3%	2	6%	29	91%
Hanviken	21,6	57	89%	3	5%	6	10%	48	84%
Krusboda	21,5	50	96%	7	14%	10	20%	33	66%
Kumla	20	52	100%	5	5%	8	15%	39	75%
Njupkärr	18,4	53	96%	7	13%	9	17%	37	70%
Sofieberg	21,7	23	96%	2	9%	3	13%	18	78%
Stimmet	20	37	93%	4	11%	9	24%	24	65%
Strand	21,7	45	85%	2	4%	8	18%	35	78%
Tyresö	20,8	62	93%	7	11%	10	16%	45	76%
Mont. Vinterg.	21,9	9	82%	1	11%	1	11%	7	78%
Tyresö kommun	20,8	513	94%	49	9%	80	16%	384	75%

*= elever som ligger på denna nivå bedöms ha *stora lässvårigheter (0-14 poäng på textprovet)*

**= elever som ligger på denna nivå bedöms ha *svårigheter med läsningen (15-18 poäng på textprovet)*

Störst andel elever över nivå två återfinns på Fårdala skola (91%), Hanviken (84%) och Fornudden (82%). Vid övriga skolor i kommunen har enligt testresultatet minst 20 procent av eleverna vissa eller stora lässvårigheter (resultat på nivå ett eller två). Störst andel som bedöms ha stora svårigheter med läsningen (nivå 1) finns vid Bergfoten och Krusboda (14%) samt Njupkärr (13%). Lägst andel elever med stora lässvårigheter har enligt testet Fårdala skola (3%).

5,9 procent av 545 elever i år genomförde inte testet, vanligtvis p.g.a. att de var sjuka vid provtillfället. Andelen elever som deltagit i testet varierar mellan 82 procent (Montessori Vintergatan) och 100 procent (Kumla och Fårdala)

Jämförelse över tid

Tyresös resultat år 2006 ligger 0,3 poäng över resultaten från år 2005. I kategorin elever med annat modersmål är förbättringen mer markant, från 16,9 till 18,5 poäng i genomsnitt. Svängningar inom denna grupp är svåra att dra slutsatser kring, eftersom elevgruppen är relativt liten.

Jämförelse med andra deltagande kommuner

Tabell 2.2. Medelvärde på Läsundersökningen skolår 3 per kommun.

Kommun	Medelvärde alla elever	Medelvärde elever med svenska som modersmål	Medelvärde elever med annat modersmål	Andel elever med annat modersmål
Ekerö	21.0	21.2	18.0	4%
Nacka	21.4	21.7	19.5	13%
Sollentuna	20.6	21.3	17.5	18%
Upplands Väsby	20.3	20.7	18.8	20%
Salem	20.3	20.7	16.8	10%
Tyresö 2005	20.5	20.8	16.9	8%
Tyresö	20.8	21.0	18.5	9%

Eleverna i Tyresö presterade som eleverna i jämförelsekommunerna såväl totalt som inom grupperna elever med svenska som modersmål och elever med annat modersmål. I 2005 års läsundersökning låg Tyresös medelvärde för elever med annat modersmål lägre än övriga kommuners medelvärden, en bild som alltså förändrats 2006. Det mest representerade modersmålet vid sidan av svenska är spanska.

Jämförelse mellan elever utifrån ålder

Analysgruppen har i år jämfört resultatet på läsprovet utifrån elevens ålder. I Tyresö Kommun har 88,5 procent av eleverna börjat skolan under det år de fyllde sju år. 8,1 procent av eleverna hade börjat under det år de fyllde 6 år (d.v.s. var yngre än 9 år och två månader vid provtillfället), en hög siffra i jämförelse med övriga deltagande kommuner. 3,3 procent av eleverna var äldre än 10 år och tre månader vid provtillfället, d.v.s. hade väntat med skolstarten eller gått om ett skolår.

Av de Tyresö-elever som börjat skolan under det år de fyllde sju år, presterade elever som är födda under det första halvåret i genomsnitt något bättre än de som är födda under den senare halvan av året på läsprovet. En jämförelse med övriga kommuner visar samma mönster. Den grupp som började först som åttaåringar visar det lägsta medelresultatet (17,1). De elever som börjat skolan som sexåringar hade ett genomsnittresultat på 20,6 poäng, d.v.s. mycket nära det totala genomsnittet.

Jämförelse utifrån lärarbedömning och specialundervisning/svenska som andraspråk

Analysgruppen har jämfört elevernas resultat med lärarens bedömning av vilka elever som har läs- och skrivsvårigheter. Här syns på det stora hela en god överensstämmelse mellan lärarens bedömning och elevens resultat. Man uppmärksammar dessutom det faktum att elever med annat modersmål än svenska som inte anses ha läs- och skrivsvårigheter presterar bättre än elever med svenska som modersmål som av läraren bedöms ha läs- och skrivsvårigheter. Värt att notera är dock att det i Tyresö kommuns fanns 26 elever som av sin lärare inte bedömdes ha svårigheter med att läsa och skriva, men vars provresultat indikerar att de har stora problem med läsningen (nivå 1).

Elever med annat modersmål än svenska som får undervisning i svenska som andraspråk visar ett lägre resultat på provet än de elever med annat modersmål som inte får sådan

undervisning. Dessa resultat ska med största sannolikhet tolkas så att det är de elever med annat modersmål som bedömts vara i störst behov av undervisning i svenska som andraspråk som också får tillgång till sådan undervisning. Samma mönster går igen beträffande specialundervisningen; de elever som har specialundervisning i svenska presterar sämre än övriga elever, oavsett modersmål, ett resultat som antas bero på att de elever med störst svårigheter också får mest hjälp.

Ordprovet

Ordprovet, ett komplement till läsprovet, är ett test i snabb ordigenkänning och har 40 uppgifter. Tyresös resultat är oförändrat jämfört med 2005, förutom en liten förbättring av resultatet för elever med annat modersmål än svenska. Tyresös medelvärde ligger ungefär i mitten jämfört med övriga deltagande kommuner.

3. Nationella prov i skolår 5

Bakgrund

Ämnesproven i år 5 är inte obligatoriska men i stort sett alla kommuner har fattat beslut om att de ska genomföras. Enligt beslut i skolstyrelsen i Tyresö kommun 1996-02-06 ska nationella prov i engelska, matematik och svenska för skolår 5 genomföras vid samtliga skolor i Tyresö kommun.

Syftet med ämnesproven i skolår 5 är:

- att ge lärarna stöd i att analysera och bedöma starka och svaga sidor i elevernas kunskaper.
- att ge läraren stöd vid bedömning av om eleverna har nått uppställda mål i kursplanerna.
- att ge underlag för lokal och nationell uppföljning av elevers kunskaper i de ämnen/kurser som har nationella prov.

Proven är inte utformade så att de prövar elevens kunskaper mot alla uppställda mål.

Den kunskapsprofil som följer med ämnesproven för skolår 5 är tänkt att fungera som ett protokoll där läraren, i vissa delar tillsammans med eleven, noterar var elever står i förhållande till Mål att uppnå i slutet av det femte skolåret. Förutom resultaten på uppgifterna är tanken att läraren ska ta hänsyn till allt övrigt arbete eleven har gjort. Kunskapsprofilen kan användas vid utvecklingssamtalet med elev och föräldrar samt fungera som uppföljning av var eleverna på skolan/i kommunen står i förhållande till Mål att uppnå för femte skolåret.

Resultaten från de nationella proven har i Tyresö använts vid utvecklingssamtalen och ligger till grund för den fortsatta utformningen av undervisningen. För de elever som börjar skolår 6 vid annan skola och ej uppnått målen följer åtgärdsprogrammen med till den nya skolan. För att ytterligare få en bild av vilka åtgärder mottagande skolor ska sätta in används LUS (läsutvecklingsschema) på alla elever.

Från och med ämnesproven våren 2005 inrapporteras resultat per kön. Dessutom har instruktionerna för inrapporteringen dokumenterats skriftligt för att göra inrapporteringen så jämförbar mellan skolorna som möjligt. Detta kan eventuellt komma att påverka jämförelser över tid något. Instruktionerna avser:

- Varje elevs kunskapsprofil utgörs av *lärarens helhetsbedömning* utifrån elevens prestation på nationella ämnesprovet *och* andra underlag. Om eleven av läraren bedöms besitta efterfrågade kunskaper, trots ev. sämre resultat på en uppgift, är det alltså lärarens bedömning som gäller. Att systematiskt samla in uppgifter från delproven utan lärarens bedömning ses inte som rimligt utifrån provens syfte och uppgifternas olika karaktär och omfattning.
- I det fall lärare, elev och förälder är överens om att eleven skulle bli lidande av att göra provet i helhet eller delar, kan eleven stå över eller göra anpassat prov. Dock tas denna elev med i sammanställningen.
- Elever som går i annan skolform, t.ex. särskolan, tas inte med i statistiken.
- Elever som deltar i svenska som andraspråk redovisas tillsammans med övriga elever. Antal elever som deltar i undervisning i svenska som andraspråk anges.

Ämnesprov i svenska

Kommunresultatet år 2006 visar på ett oförändrat resultat jämfört med föregående år. I praktiken är dock resultatet att betrakta som en förbättring jämfört med 2005 för de skolor som redovisade resultat, eftersom Nyboda skola (som ligger under genomsnittresultatet 2006) inte redovisade 2005 års resultat.

I kommunen är det totalt 47 elever, d.v.s. 8 procent av eleverna som inte nått målen för godkänt på det nationella provet i svenska i år 5.

Tabell 3.1. Resultat på nationella provet i svenska, skolår 5, per kön, skola och över tid.

Skola	Antal elever			Andel (%) elever som inte har tillräckliga kunskaper enligt ämnesprovet*								
	Totalt	Varav deltagit i ÄP	Ej tillräckliga kunskaper enl. ÄP	2006			2005*	2004	2003	2002	2001	2000
				Totalt	Flickor	Pojkar						
Bergfoten	57	56	1	2%	0%	3%	12	5	9	17	5	2
Fornudden	44	44	7	16%	10%	22%	12	5	9	10	10	9
Fårdala	50	50	0	0%	0%	0%	11	0	4	0	0	0
Hanviken	64	64	3	5%	0%	10%	11	13	10	1	5	16
Krusboda	79	79	5	6%	7%	5%	3	5	1	1	0	3
Kumla	52	51	7	13%	4%	23%	6	12	17	8	8	12
Njupkärr	33	33	4	12%	0%	27%	10	8	8	16	18	14
Nyboda	56	56	13	23%	21%	26%	-	7	14	25	11	22
Sofieberg	29	29	1	3%	0%	9%	8	0	6	0	7	8
Stimmet	40	40	4	10%	15%	5%	6	8	2	10	0	14
Strand	52	52	2	4%	0%	7%	8	0	6	0	3	15
Tyresö	67	67	0	0%	0%	0%	9	0	7	2	5	7
Tyresö kommun	623	621	47	8%	5%	10%	8%	5%	8%	8%	6%	10%

* Från och med insamlingen av uppgifter våren 2005 har definitionerna för vad lämnade uppgifter avser förtydligats, vilket kan påverka bedömningen i någon grad.

På skolnivå är det stora variationer i resultat över tid då jämförelsen grundar sig på relativt få elever per enhet. Sex skolor har ett bättre resultat år 2006 jämfört med 2005, fem skolor har sämre resultat än med år 2005.

Nyboda skola och Fornudden har störst andel elever som inte nått målen för godkänt på det nationella provet i svenska, 23 procent respektive 16 procent. Bäst resultat visar Tyresö skola och Fårdala, där samtliga elever i skolår fem nått målen i svenska enligt de nationella proven.

Ämnesprov i engelska

Kommunresultatet år 2005 visar på en förbättring jämfört med föregående år. I kommunen är det 39 elever som inte nått målen för godkänt på det nationella provet i engelska i år 5, vilket motsvarar sex procent av eleverna.

Tabell 3.2. Resultat på nationella provet i engelska, skolår 5, per kön, skola och över tid.

Skola	Antal elever			Andel (%) elever som inte har tillräckliga kunskaper enligt äp*								
	Totalt	Varav deltagit i ÄP	Ej tillräckliga kunskaper enl. ÄP	2006			2005*	2004	2003	2002	2001	2000
				Totalt	Flickor	Pojkar						
Bergfoten	57	56	2	4%	4%	3%	9	5	9	17	5	2
Fornudden	44	44	4	9%	10%	9%	10	5	9	10	10	9
Fårdala	50	49	1	2%	0%	4%	9	0	4	0	0	0
Hanviken	64	64	6	9%	3%	17%	6	13	10	1	5	16
Krusboda	79	79	6	8%	10%	5%	4	5	1	1	0	3
Kumla	52	51	2	4%	8%	0%	8	12	17	8	8	12
Njupkärr	33	33	1	3%	0%	7%	10	8	8	16	18	14
Nyboda	56	56	5	9%	9%	9%	-	7	14	25	11	22
Sofieberg	29	29	3	10%	11%	9%	19	0	6	0	7	8
Stimmet	40	40	4	10%	15%	5%	11	8	2	10	0	14
Strand	52	52	5	10%	16%	4%	6	0	6	0	3	15
Tyresö	67	67	0	0%	0%	0%	9	0	7	2	5	7
Tyresö kommun	623	620	39	6%	7%	6%	8%	5%	8%	8%	6%	10%

* Från och med insamlingen av uppgifter våren 2005 har definitionerna för vad lämnade uppgifter avser förtydligats, vilket kan påverka bedömningen i någon grad.

På skolnivå är variationerna i resultat över tid relativt stora, men åtta skolor har ett bättre resultat än 2005. Två skolor (Krusboda och Strandskolan) har ett sämre resultat 2006, en skola visar ett oförändrat resultat. Nyboda skola redovisade inget resultat 2005.

Störst andel elever som inte nått godkänt resultat på de nationella proven i engelska 2006 har Sofieberg, Stimmet och Strandskolan med 10 procent vardera. Vid Tyresö skola var samtliga elever godkända enligt de nationella proven.

Ämnesprov i matematik

Det totala resultatet för 2006 visar på en förbättring jämfört med föregående år. I kommunen är det 61 elever, d.v.s. 10 procent av eleverna, som inte nått målen för godkänt på de nationella proven i matematik i år 5.

Tabell 3.3. Resultat på nationella provet i matematik skolår 5, per kön, skola och över tid.

Skola	Antal elever			Andel (%) elever som inte har tillräckliga kunskaper enligt ämnesprovet*								
	Totalt	Varav deltagit i ÄP	Ej tillräckliga kunskaper enl. ÄP	2006			2005*	2004	2003	2002	2001	2000
				Totalt	Flickor	Pojkar						
Bergfoten	57	56	4	7%	8%	6%	11	5	9	17	5	2
Fornudden	44	44	5	11%	5%	17%	10	5	9	10	10	9
Fårdala	50	50	1	2%	0%	4%	8	0	4	0	0	0
Hanviken	64	64	7	11%	9%	13%	17	13	10	1	5	16
Krusboda	79	79	6	8%	10%	5%	3	5	1	1	0	3
Kumla	52	51	5	10%	15%	4%	6	12	17	8	8	12
Njupkärr	33	33	6	18%	6%	33%	35	8	8	16	18	14
Nyboda	56	55	17	30%	30%	30%	-	7	14	25	11	22
Sofieberg	29	27	2	7%	6%	9%	8	0	6	0	7	8
Stimmet	40	40	3	8%	10%	5%	14	8	2	10	0	14
Strand	52	52	4	8%	8%	7%	4	0	6	0	3	15
Tyresö	67	66	1	1%	0%	3%	12	0	7	2	5	7
Tyresö kommun	623	617	61	10%	9%	10%	12%	5%	8%	8%	6%	10%

* Från och med insamlingen av uppgifter våren 2005 har definitionerna för vad lämnade uppgifter avser förtydligats, vilket kan påverka bedömningen i någon grad.

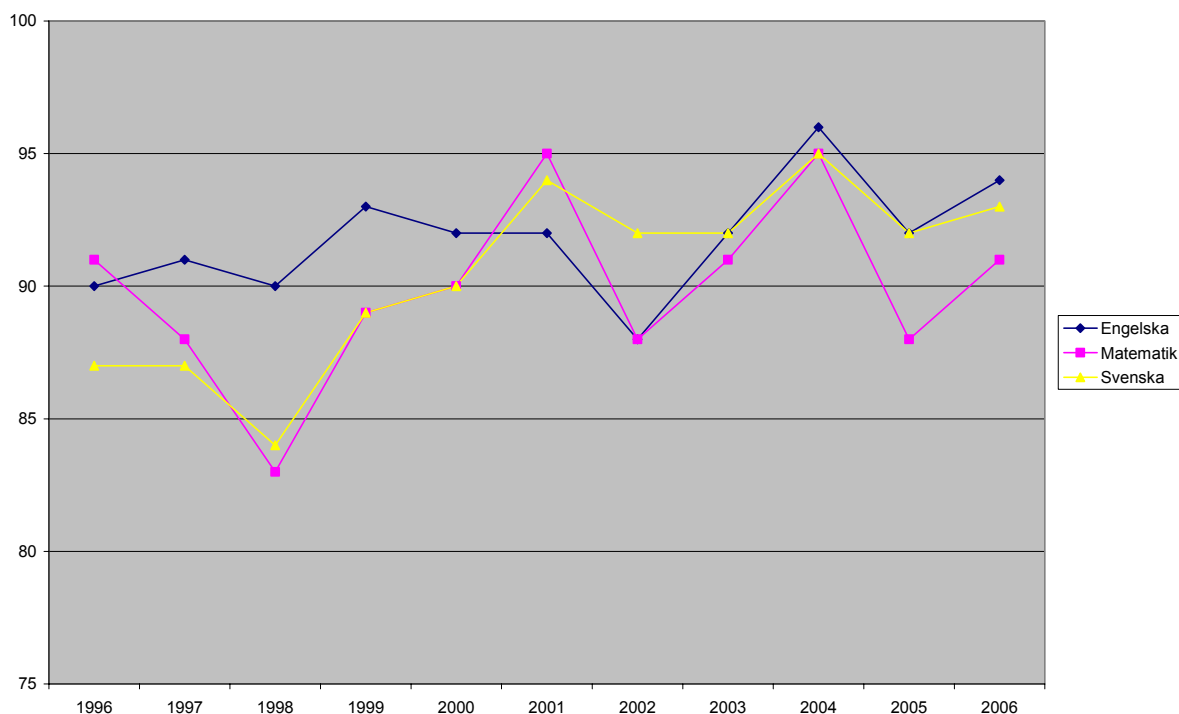
På skolnivå syns stora variationer i resultat över tid. Sju skolor har ett bättre resultat år 2006 jämfört med 2005 och fyra skolor når ett sämre resultat. Nyboda skola redovisade inget resultat 2005.

Störst andel elever som inte nått målen har Nyboda skola med 30 procent och Njupkärr med 18 procent. Njupkärr har dock förbättrat sina resultat avsevärt sedan 2005, då skolans resultat i matematik uppmärksammades inom kommunen och särskilda satsningar på matematik inleddes. Bäst resultat på de nationella proven i matematik visar Tyresö skola och Fårdala skola, där en respektive två procent av eleverna inte uppnått målen.

Resultat ämnesprov totalt över tid

För Tyresö kommun totalt har andelen elever som nått målen på de nationella proven i skolår 5 ökat över tid i alla tre ämnena svenska, engelska och matematik. År 2005 bröts en tidigare positiv trend, men 2006 vände resultaten uppåt igen. Matematik är det ämne där flest elever i kommunen inte uppnår målen enligt de nationella proven.

Diagram 3.1. Andel (%) elever som har tillräckliga kunskaper enligt ämnesproven i skolår 5, per ämne över tid.



4. Utvärdering i matematik skolår 8, Lärarhögskolan i Stockholm

Bakgrund

Syftet med utvärderingen i matematik är att:

- ge elever och lärare information om elevernas grundläggande kunskaper och färdigheter.
- ge förtroendevalda och skolledning information om elevernas grundläggande kunskaper och färdigheter.

Provet genomförs i treårscykler. Provet år ett är helt jämförbart med det som görs år fyra. Tyresö kommun är nu inne på fjärde året vilket innebär att en fullständig jämförelse över tid är möjlig och årets resultat kan jämföras med 2003 års.

Provet är indelat i tre delområden. De elever som uppnår minimigränsen på respektive delområde bedöms inte ha några större svårigheter att uppnå målen för skolår 9. Totalt omfattar provet 33 uppgifter inom följande delområden:

- Aritmetik – nakna sifferuppgifter, t.ex. 702-699.
- Aritmetik – problemlösning, t.ex. talserier.
- Statistik, t.ex. medelvärden och diagram.

Utöver själva provdelen har elevernas lärare besvarat en enkät med frågor om utvärderingsmaterialet och elevernas kunnande.

Resultat

Nuläge i Tyresös skolor

Svarsbortfallet i Tyresös test för 2006 är mycket stort, hela 26 procent, vilket innebär att resultaten måste tolkas med försiktighet.

Tabell 4.1. Andel (%) elever som klarat minimigränsen på respektive delområde per skola år 2006.

Skola (antal elever)	Kommun 458	Dal 56	Fo 115	Ku 102	Nyb 96	Str 52	Ty 37
Aritmetik 1*	84	86	78	77	91	90	89
Aritmetik 2**	80	96	69	84	72	90	81
Statistik***	89	93	85	89	84	98	92
Medelvärde	84	92	77	83	82	93	87

* = Nakna sifferuppgifter t ex 870-1= (minimigräns 5 av 8)

** = Problemlösning (minimigräns 5 av 13)

*** =Statistik (minimigräns 6 av 12)

Om man ser till kommungenomsnittet är aritmetik – nakna sifferuppgifter det område där minst andel elever klarat minimigränsen, 84 procent. Bäst resultat har eleverna nått i statistik, där 89 procent klarat minimigränsen. Högst medelvärde har Dalskolan och Strandskolan. Forellskolan har lägst medelvärde.

Tabell 4.2. Andel (%) elever som klarat ett visst antal minimigränser per skola år 2006.

Skola (antal elever)	Kommun 458	Dal 56	Fo 115	Ku 102	Nyb 96	Str 52	Ty 37
Alla 3	66	75	50	67	66	83	73
Minst 2	90	100	86	90	83	96	92
Minst 1	97	100	96	94	98	100	97
Ingen	3	0	4	6	2	0	3

66 procent av eleverna i kommunen har klarat alla tre minimigränserna. Högst andel elever som klarat alla tre minimigränserna har Strandskolan (83%), lägst andel finns vid Forellskolan (50%).

Av alla deltagande elever i Tyresö är det 3 procent som inte klarat någon minimigräns. Störst andel elever som inte klarat någon minimigräns finns på Kumla skola (6%) och Forellskolan (4%).

Jämförelse mellan 2003 och 2006

Provet genomförs i treårscykler. Provet som genomfördes år 2002 är helt jämförbart med det årets. I tabell 4.3 är det de gråtonade kolumnerna som ska jämföras.

Tabell 4.3. Andel (%) elever som klarat minimigränsen på respektive delområde (aritmetik) i Tyresö kommun över tid.

	2002	2003	2004	2005	2006
Aritmetik 1*	76	78	72	80	84
Aritmetik 2**	86	80	83	74	80
Algebra	78			67	
Statistik		92			89
Geometri			89		

* = Nakna sifferuppgifter t ex 870-1=

** = Problemlösning

En jämförelse över tid visar att en större andel elever nått minimigränsen för aritmetik – nakna sifferuppgifter 2006 än 2003, men att resultatet på delprovet aritmetik – problemlösning är oförändrat och resultatet på delprovet statistik har försämrats.

Av alla deltagande elever har 66 procent av eleverna i kommunen klarat alla tre minimigränserna, se tabell 4.5. Det är ett något sämre resultat jämfört med år 2003 då 67 procent av eleverna klarade samtliga tre minimigränser. Tre procent av eleverna har inte klarat någon minimigräns år 2006, år 2003 var motsvarande andel fyra procent.

Jämförelse med andra deltagande kommuner

Andelen elever som genomfört proven varierar mellan 74 och 91 procent beroende på kommun. Tyresö är den kommun som har högst svarsbortfall.

Tabell 4.4. Andel (%) elever som klarat minimigränsen på respektive delområde per kommun 2006.

	Kommun-grupp	Ekerö	Nacka	Nynäsh.	Salem	Soll.	Tyresö	Uppl. V
(andel svar)		91%	90%	89%	82%	86%	74%	89%
Aritmetik 1*	84	87	87	72	91	85	84	80
Aritmetik 2**	83	87	88	77	87	86	80	79
Statistik ***	92	95	95	86	96	91	89	89
Medelvärde	86	90	90	78	91	87	84	83

* = Nakna sifferuppgifter t ex 870-1=

** = Problemlösning

Kommungruppens medelvärden visar att eleverna har lättast att nå minimigränsen på delprovet statistik, och svårast att nå minimigränsen på delprovet i problemlösning. Tyresö är en av de kommuner som har lägst resultat på samtliga delprov.

Tabell 4.5. Andel (%) elever som klarat samtliga minimigränser 2006 respektive 2003.

(andel svar)	Kommun-grupp	Ekerö 91%	Nacka 90%	Nynäsh. 89%	Salem 82%	Soll. 86%	Tyresö 74%	Uppl. V 89%
2006	72%	78%	79%	59%	80%	73%	66%	67%
2003	67%	71%	69%	66%	62%	71%	67%	62%

Andelen elever som klarat alla minimigränser varierar i kommunerna mellan 59 procent (Nynäshamn) och 79 procent (Nacka). Tyresös resultat ligger under genomsnittet och har, till skillnad från kommungruppens, försämrats något sedan förra omgången.

Enkät till lärarna

Resursbehov

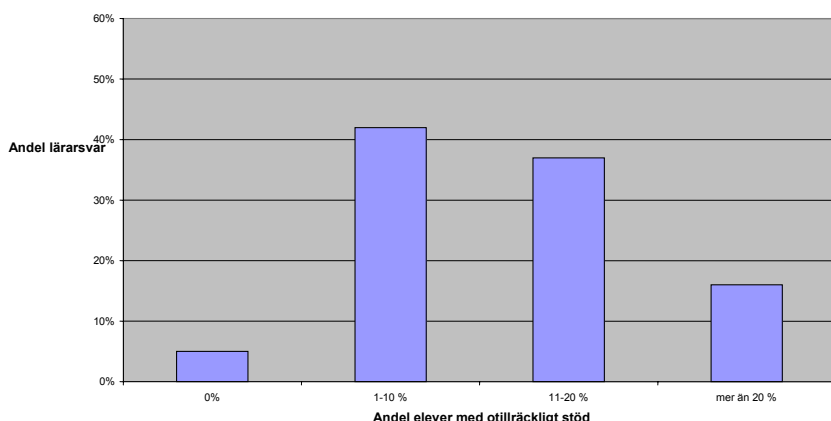
19 lärare har svarat på frågorna i enkäten. Nära tre fjärdedelar av dessa uppger att deras reaktioner på utvärderingsmaterialet var huvudsakligen positiv. En lärarkommentar lyder *"Instämmer med min egna bedömningar"* (sic!). En av de lärare som i huvudsak reagerat negativt har skrivit *"Ger ingen bra bild av matematiskt tänkande"*. Knappt hälften av lärarna anger att elevernas reaktioner på uppgifterna var i huvudsak positiva. En lärare som svarat att elevernas i huvudsak reagerat negativt, motiverar sitt svar med *"Oroliga för att ett oförberett prov ska påverka betyget."*

Lärarna ombads även ta ställning till om bedömningen att de elever som inte nått någon eller några minimigränser har svårigheter att uppnå målen i skolår 9, stämmer med deras egen uppfattning om de aktuella eleverna. Ja absolut/Ja, i stort sett svarade 53 procent av lärarna. 32 procent svarade Ja, delvis, och en lärare (5 %) valde alternativet Nej, inte alls. Kommentarererna handlar till stor del om att elever p.g.a. slarv eller nervositet presterat sämre än normalt.

Enkäten innehöll också en del där lärarna ombads välja tre alternativ av elva angående dels vad de anser vara allra viktigast att eleverna lär sig i matematik under skolår 7-9, dels vad som är svårast att förverkliga. Viktigast är, enligt 63 procent av lärarna, att eleverna lär sig att *förstå och använda begrepp i praktiska situationer* samt att *formulera och lösa problem med hjälp av matematik*. Just dessa två alternativ ansågs även vara de svåraste att förverkliga.

Lärarna har svarat på frågan om hur stor andel av eleverna i undervisningsgruppen som om de anser behöver mer stöd och hjälp än de får idag för att behärska grundläggande kunskaper i matematik.

Diagram 4.1 Matematik år 8. Lärarnas uppskattning av andelen elever med otillräckligt stöd i matematik.



42 procent av lärarna svarade att 1-10 procent av eleverna i den egna klassen behöver mer stöd och hjälp i matematik och 37 procent svarade att mellan 11-20 procent av de egna eleverna får otillräcklig hjälp. 16 procent av lärarna angav att över 20 procent av eleverna i undervisningsgruppen behöver mer stöd och hjälp än idag.

84 procent av de lärare som besvarat enkäten anser att resurserna i matematik är otillräckliga totalt sett. På en fråga angående vilka resurser som behövs svarar nära 90 procent att de önskar möjlighet att arbeta i mindre grupp eller med flera lärare. Hälften av lärarna anser sig behöva mer tid och lika stor andel anser att det behövs fler speciallärartimmar.

Lärarna ombads slutligen att svara på frågan ”Hur kommer Du att använda resultaten av denna utvärdering?” Ungefär 90 procent uppger att de använder resultaten framför allt som en diagnos över klassens/enskilda elevers kunskaper. Drygt 40 procent uppger att de använder resultaten som underlag vid utvecklingssamtal och 16 procent att de använder dem som underlag vid fördelning av resurser.

5. Läsundersökning skolår 8, Högskolan i Kalmar

Bakgrund

Syftet med undersökningen är att

- ge skolornas beslutsfattare information om elevernas läsförmåga.
- utvärdera hur långt elever i skolår 8 har nått på väg mot skolans mål i läsning.
- ge lärarna kompletterande information om de egna elevernas prestationer i läsning.
- ge vägledning för central resursfördelning .

Textprovet innehåller texter av olika karaktär: skönlitterära berättelser, faktatexter samt texter av typen kartor, tabeller och diagram. I anslutning till texterna finns frågor, även dessa av olika karaktär. Textprovet omfattar 40 uppgifter.

Resultat

Nuläge i Tyresös skolor

Av eleverna i år 8 var det 13,2 procent som inte genomförde läsprovet. Det vanligaste skälet till detta var att eleven varit sjuk vid provtillfället. Andelen elever som deltagit i provet varierar mellan 68 procent (Kunskapsskolan) och 98 procent (Strandskolan).

Tabell 5.1. Resultat av Läsundersökningen skolår 8 per skola år 2006.

	Medelvärde	Antal delt. elever	Andel (%) delt.	Nivå 1*	Andel (%)	Nivå 2**	Andel (%)	> Nivå 2	Andel (%)
Dalskolan	29.8	66	87%	6	9%	13	20%	47	71%
Forellskolan	27.3	107	89%	25	23%	22	21%	60	56%
Kumla skola	29.3	117	89%	17	15%	22	19%	78	67%
Nyboda skola	26.7	92	89%	20	22%	21	23%	51	55%
Strandskolan	29.5	57	98%	6	11%	10	17%	41	72%
Tyresö skola	26.0	50	83%	11	22%	14	28%	25	50%
Kunskapsskolan	30.0	45	68%	6	13%	5	11%	34	76%
Tyresö kommun	28,3	534	87%	91	17%	107	20%	336	63%

*= elever som ligger på denna nivå har *stora lässvårigheter* (0-21 poäng på lästestet)

**= elever som ligger på denna nivå har *svårigheter med läsning* (22-26 poäng på lästestet)

I kommunen är det totalt 63 procent av eleverna som inte bedöms ha svårigheter med läsning utifrån undersökningen. Störst andel elever som inte bedöms ha svårigheter återfinns på Kunskapsskolan (76%), Strandskolan (72%) och Dalskolan (71%).

17 procent av eleverna i år 8 bedöms enligt testet ha stora svårigheter med läsningen (nivå 1). Högst andel elever som bedöms ha stora svårigheter med läsningen finns på Forellskolan (23%) samt Nyboda och Tyresö skola (22% vardera). Minst antal elever på nivå 1 har Dalskolan (9%).

Medelvärdet på läsprovet i hela kommunen är 28,3 poäng. Flickornas medelvärde är 28,6 poäng, att jämföra med pojkarnas 27,9. Elever med svenska som modersmål har i genomsnitt 28,6 poäng, medan elever med annat modersmål har ett genomsnittligt resultat på 24,3 poäng.

Jämförelse över tid

Flera av skolorna har antingen oförändrade eller sämre medelvärden än föregående år. Tyresö skola och Nyboda skola har påtagligt försämrade resultat jämfört med 2005 års test. De största förbättringarna av medelvärdet syns vid Kunskapsskolan.

Tabell 5.2. Resultat av Läsundersökningen skolår 8 per skola över tid.

	2002	2003	2004	2005	2006
Dalskolan	29,1	30,3	29,3	29,6	29,8
Forellskolan	28,8	30,1	28	27,4	27,3
Kumla skola	29,9	30,5	29,8	29,2	29,3
Nyboda skola	28	29,1	27,3	28,9	26,7
Strandskolan	28,9	27,8	28	30,4	29,5
Tyresö skola		28,8	28,8	29,7	26,0
Kunskaps-skolan			29,5	29,2	30,0
Tyresö kommun	28,9	29,7	28,8	29	28,3

Årets resultat för Tyresö totalt är något lägre än fjolårets. Den största försämringen syns i gruppen elever med annat modersmål, en grupp som i fjolårets test visade en stor förbättring av resultaten. Resultaten för denna grupp varierar dock normalt mellan åren p.g.a. att det är en relativt liten grupp elever som ingår i gruppen. Det är enligt lärarna 6,2 procent av eleverna i skolår 8 (38 elever) som har annat modersmål än svenska. Det mest representerade modersmålet vid sidan av svenska är arabiska (6 elever).

Jämförelse med andra deltagande kommuner

Tabell 5.3 Resultat av Läsundersökningen skolår 8, deltagande kommuner; alla elever samt fördelat efter modersmål

	Alla elever	Elever med svenska som modersmål	Elever med annat modersmål	Andel elever med annat modersmål
Ekerö	29.8	30.1	24.1*	4
Nacka	30.2	30.8	25.1	11
Salem	28.6	28.8	26.8	11
Sollentuna	30.2	31.2	25.0	16
Upplands Väsby	28.4	29	26.9	16
Tyresö 2005	29	29.1	26.3	**
Tyresö 2006	28.3	28.6	24.3	6

* Bygger på 11 elever, ej tillförlitligt

** Uppgift saknas

Eleverna i Tyresö presterar totalt sett något sämre än jämförelsekommunerna i år. Såväl resultatet för elever med svenska som modersmål som resultatet för elever med annat modersmål är bland de lägsta i kommungruppen.

Jämförelse mellan elever med olika födelseår

Analysgruppen har i år jämfört resultatet på läsprovet utifrån elevens ålder. Den största andelen elever i skolår 8 är födda år 1991, d.v.s. har börjat skolan det år de fyllde sju år. 4,6 procent av eleverna i Tyresö är födda efter 1991, d.v.s. har börjat skolan det år de fyllde 6 år eller hoppat över någon skolår. 5,1 procent är födda före 1991, och har alltså antingen väntat med skolstarten eller gått om någon skolår.

Resultaten i Tyresö Kommun visar att de elever som börjat skolan tidigt har bättre genomsnittligt resultat (medelvärde 30,4 poäng) än de som är födda 1991 (28,6). Elever som börjat senare eller gått om något skolår visar väsentligt sämre resultat än övriga elever (20,2). En jämförelse med övriga kommuner visar samma mönster.

Jämförelse utifrån lärarbedömning och specialundervisning/svenska som andraspråk
Analysgruppen har jämfört elevernas resultat med lärarens bedömning av vilka elever som har läs- och skrivsvårigheter, och konstaterar att det råder god överensstämmelse mellan lärarnas bedömningar och elevernas provresultat. Man uppmärksammar även det faktum att elever med annat modersmål än svenska som inte anses ha läs- och skrivsvårigheter presterar bättre än elever med svenska som modersmål som av sin lärare bedöms ha svårigheter med läsningen.

Elever med annat modersmål än svenska som får undervisning i svenska som andraspråk visar ett lägre resultat på provet än de elever med annat modersmål som inte får sådan undervisning. Dessa resultat ska med största sannolikhet tolkas så att det är de elever med annat modersmål som bedömts vara i störst behov av undervisning i svenska som andraspråk som också får tillgång till sådan undervisning. Samma mönster går igen beträffande specialundervisningen; de elever som har specialundervisning i svenska presterar sämre än övriga elever, oavsett modersmål, vilket förmodligen indikerar att de elever som har störst svårigheter också får mest hjälp.

6. Nationella prov skolår 9

Bakgrund

Nationella ämnesprov i engelska, matematik samt svenska/svenska som andraspråk genomförs på våren i skolår 9. Ämnesproven är obligatoriska, och är till för att bedöma elevernas kunskapsutveckling och fungera som stöd vid betygssättning.

Utgångspunkter för konstruktion av nationella ämnesprov är Läroplan för det obligatoriska skolväsendet (LpO 94), kursplaner, betygskriterier samt vad som står om bedömningens inriktning i anslutning till betygskriterierna. Vid konstruktion av proven har strävan varit att kunskaper ska prövas på olika sätt.

Resultat från de nationella proven i skolår 9 har endast redovisats i resultatboken en gång tidigare, fjolårets resultat från 2005 års prov. Resultat som presenterades då var hämtade ur kommunens eget datasystem Extens, medan årets resultat redovisats i Skolverkets databas. Dalskolans resultat på ämnesproven finns dock inte inrapporterade till Skolverkets databas p.g.a. tekniska problem med rapporteringen. Resultaten har sammanställts manuellt i efterhand och kan jämföras med andra skolors, men Dalskolan ingår inte i kommunsammanräkningen, vilket kan påverka det totala resultatet för Tyresö Kommun. Från Tyresö skola saknas hälften av resultaten i engelska och svenska i sammanställningen, vilket kan påverka dels den enskilda skolans resultat, dels kommunresultatet.

Ämnesprov i svenska och svenska som andraspråk

Provet i svenska och svenska som andraspråk är uppbyggt kring ett övergripande tema. Ett tiotal skönlitterära texter och tidningstexter på detta tema finns samlade i ett texthäfte. Provet består av tre delprov som mäter elevernas läsförståelse, muntliga samt skriftliga förmåga. Delprov A, Att läsa och förstå, innehåller frågor av olika slag och svårighet till både skönlitterära texter och sakprosatexter, som eleverna läser diskuterar ett par lektioner före provtillfället. Delprov B prövar den muntliga förmågan och består i elevernas diskussion om och presentation av texter de lyssnat till på CD. Delprov C är ett skriftligt prov där eleverna kan välja en av fyra längre skrivuppgifter knutna till texthäftets tema. Två av ämnesprovets tre delar är förlagda till fasta provdagar, det muntliga delprovet kan genomföras från det att provmaterialet nått skolorna.

Resultat

Resultatet på kommunnivå visar att en större andel elever når målen i muntlig förmåga (delprov B) än på de andra delproven. Delprov A, läsförståelse, är det delprov där flest elever inte når målen (9%), men även det delprov där flest elever når ett högre betyg, VG eller MVG (totalt 58%). Mellan 2 och 9 procent av eleverna når inte målen och mellan 10 och 20 procent får betyget MVG på de olika delproven.

Tabell 6.1. Andel (%) elever som nått visst provresultat eller ej nått målen i svenska/svenska som andraspråk läsåret 2005/06 per skola och Tyresö kommun.

Skola	Totalt antal elever år 9	Antal deltagit (prov-betyg)*	Andel (%) deltagit (prov-betyg)	Svenska provbetyg. (Andel elever som nått visst resultat enligt provet.)				SVA antal elever	Antal deltagit (prov-betyg)	Svenska som andraspråk provbetyg.(Andel elever som nått visst resultat enligt provet).			
				Ej nått mål	G	VG	MVG			Ej nått mål	G	VG	MVG
Dalskolan	83	81	98%	4%	44%	43%	9%						
Forell	156	151	97%	5%	58%	26%	11%	0	0				
Kumla	109	85	78%	1%	38%	46%	15%	0	0				
Nyboda	102	101	99%	1%	39%	49%	12%	10	10	20%	30%	50%	0%
Strand	48	48	100%	2%	58%	25%	15%	1	0				
Tyresö***	43	22	51%	14%	22%	18%	68%	0	0				
Tyresö kommun**	553	407	74%	3%	47%	38%	13%	11	10				

* Endast de elever som gjort samtliga delprov och fått ett provbetyg tas med i sammanräkningen. Elever som endast gjort vissa delprov räknas inte med.

** Dalskolan är inte medräknad i kommuntotalen.

*** Delar av resultaten saknas.

Forellskolan är den skola som har störst andel elever som inte når målen på de tre delproven i svenska. Tyresö skola har högst andel höga betyg, 82 procent av de rapporterade provresultaten är VG eller MVG.

Nyboda är den enda skola som har rapporterat resultat i svenska som andraspråk, 10 elever. 20 procent av dessa uppnådde inte målen för godkänt på ämnesprovet i svenska som andraspråk.

Ämnesprov i engelska

Ämnesproven i engelska för skolår 9 består av tre delar som hålls samman av ett övergripande tema. De tre delarna prövar muntlig interaktion och produktion, receptiv förmåga (läs- och hörförståelse) respektive skriftlig produktion. En medveten strävan är att innehållet i provet ska vara varierat och att svårighetsgraden ska öka både inom och mellan delarna.

Två av ämnesprovets tre delar är förlagda på gemensamma dagar för grundskolorna i hela landet. Den muntliga delen av provet kan genomföras under i stort sett hela vårterminen

Resultat

Resultatet på kommunnivå visar inga stora variationer mellan de olika delproven. Mellan 3 och 7 procent av eleverna når inte målen på de olika delproven. En något högre andel av eleverna når ett högre betyg (VG/MVG) på delprovet receptiv förmåga än på övriga delprov.

Tabell 6.2. Andel (%) elever som nått visst provresultat eller ej nått målen i engelska läsåret 2005/06, per skola och Tyresö kommun.

Skola	Totalt antal elever år 9	Antal deltagit (provbetyg)*	Andel (%) deltagit (provbetyg)	Engelska provbetyg. (Andel elever som nått visst resultat enligt provet.)			
				Ej nått mål	G	VG	MVG
Dalskolan	83	82	99%	2%	34%	49%	15%
Forellskolan	156	148	95%	5%	41%	44%	9%
Kumla skola	109	102	94%	1%	36%	50%	13%
Nyboda skola	112	112	100%	7%	32%	42%	19%
Strandskolan	49	49	100%	0%	37%	47%	16%
Tyresö skola***	43	22	51%	0%	18%	50%	32%
Tyresö kommun**	554	433	78%	4%	36%	45%	15%

* Endast de elever som gjort samtliga delprov och fått ett provbetyg tas med i sammanräkningen. Elever som endast gjort vissa delprov räknas inte med.

** Dalskolan är inte medräknad i kommuntotalen.

*** Delar av resultaten saknas.

I en jämförelse mellan kommunens skolor syns att Tyresö skola har en mycket hög andel MVG (32 % av de rapporterade eleverna når MVG i provbetyg). Nyboda skola har den största andelen elever som inte når målen (7%), men även en relativt stor andel elever med högre resultat (62 % VG/MVG).

Ämnesprov i matematik

Ämnesprovet i matematik består av tre delar som ska ge eleven möjlighet att visa sina kunskaper i matematik. De olika delarna skiljer sig vad gäller kunskapsinnehåll, arbetssätt, redovisnings- och bedömningsätt. Resultat sammanställs endast för de elever som deltagit i alla tre delproven.

Resultat

I kommunen är det totalt 15 procent av eleverna som inte når målen på ämnesprovet i matematik och 33 procent av eleverna som får betyget VG eller MVG på proven.

Tabell 6.3. Andel (%) elever som nått visst provresultat eller ej nått målen på nationella provet i matematik läsåret 2005/06, per skola och Tyresö kommun.

Skola	Totalt antal elever år 9	Antal deltagit (provbetyg)*	Andel (%) deltagit (provbetyg)	Matematik provbetyg. (Andel elever som nått visst resultat enligt provet.)			
				Ej nått mål	G	VG	MVG
Dalskolan	83	80	96%	10%	41%	34%	15%
Forellskolan	156	151	97%	23%	52%	15%	10%
Kumla skola	109	106	97%	16%	53%	23%	8%
Nyboda skola	112	107	96%	12%	50%	22%	15%
Strandskolan	49	49	100%	0%	55%	29%	16%
Tyresö skola	43	39	91%	5%	46%	28%	21%
Tyresö kommun*	554	452	82%	15%	52%	21%	12%

* Dalskolan är inte medräknad i kommuntotalen.

Forellskolan är den skola där störst andel elever inte når målen, 23 procent, och på Tyresö skola når högst andel elever betyget MVG på proven (21 %).

Ämnesprov år 9, sammanfattning

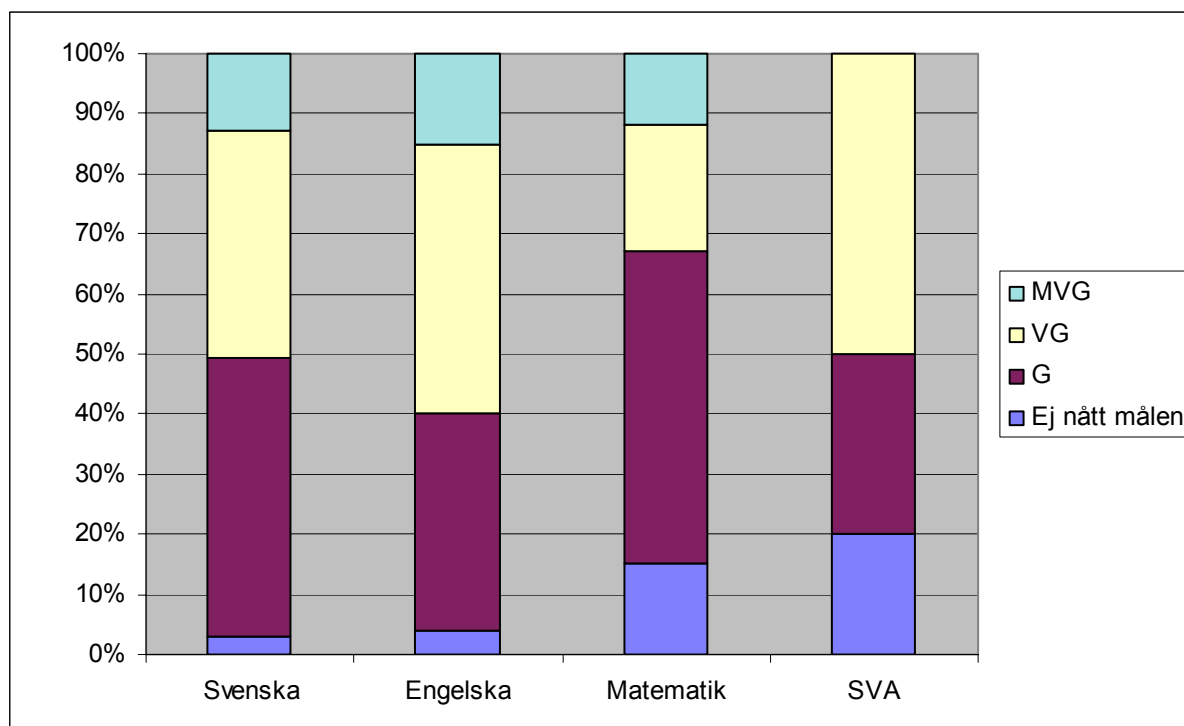
Då de sammanräknade resultaten för Tyresö Kommun är hämtade från Skolverkets nationella statistik, saknas Dalskolans resultat samt en del av resultaten från Tyresö skola i sammanställningen. Detta kan påverka resultaten i jämförelse med landets övriga kommuner.

I Tyresö Kommun är det 17 procent av eleverna i skolår 9 som enligt ämnesproven inte uppnådde målen i minst ett av ämnena svenska/svenska som andraspråk, engelska och/eller matematik. Andelen i landets samtliga kommuner uppgick till 15 procent.

I svenska och engelska är det 3 respektive 4 procent av eleverna som inte uppnår målen på ämnesprovet, vilket är något bättre än rikssnittet. I matematik är det betydligt fler elever som inte når målen, 15 procent. I samtliga kommuner är det 12 procent av eleverna som inte når målen på ämnesprovet i matematik. Allra högst andel elever som inte når målen återfinns på ämnesprovet i svenska som andraspråk. Det är dock så få elever som bedömts enligt mallen för svenska som andraspråk, samtliga på Nyboda skola, att siffrorna är svårtolkade.

Något fler elever får ett av de högre betygen (VG/MVG) på ämnesprovet i engelska än i de övriga ämnena.

Diagram 6.1 Nationella prov år 9. Andel (%) elever i Tyresö Kommun som nått visst provresultat eller ej nått målen per ämne, läsåret 2005/06.*



* Dalskolan är ej medräknad i kommuntotalen. Vissa resultat saknas från Tyresö skola.

7. Slutbetyg från grundskolan skolår 9

Bakgrund och begrepp

Meritvärdet utgörs av summan av betygsvärdena för de 16 bästa betygen i elevens slutbetyg (Godkänd=10, VG=15 och MVG=20). Det möjliga maxvärdet är 320 poäng. Det genomsnittliga meritvärdet beräknas för de elever som har betyg i minst ett ämne.

För att en elev ska vara **behörig** att söka till gymnasieskolan krävs minst betyget godkänd i ämnena svenska/svenska som andraspråk, engelska och matematik.

Elever som **inte når målen** i ett ämne får inget betyg i ämnet. Däremot ska skriftligt omdöme utfärdas i alla ämnen för varje elev som inte uppnår betyget godkänt i slutbetyget i skolår 9. Varje skola arbetar medvetet för att eleverna ska nå målen och upprättar åtgärdsprogram för de elever som bedömts ha svårigheter att uppnå målen.

Uppgifterna i följande sammanställning är hämtade från Skolverket.

Resultat

Tabell 7.1. Slutbetyg skolår 9, per skola, Tyresö kommun och riket, läsåret 2005/2006.

	Antal elever	Genomsnittligt meritvärde	Andel (%) behöriga till nat. pgm	Andel (%) som uppnått målen i alla ämnen	Andel (%) som ej uppnått målen i ett ämne	Andel (%) som ej uppnått målen i två eller fler ämnen	Andel (%) som saknar betyg i alla ämnen
Dalskolan	83	215,7	95,2	78,3	9,6	10,8	1,2
Forellskolan	156	201,7	90,4	71,8	12,8	14,7	0,6
Kumla skola F-9	109	210,6	96,3	78	9,2	11,9	0,9
Nyboda skola F-9	112	216,4	94,6	67,9	14,3	17	0,9
Strandskolan	49	226,2	100	93,9	6,1	0	0
Tyresö skola	43	236,9	97,7	90,7	4,7	4,7	0
Kunskapsskolan i Tyresö*	122	239,9	97,5	82,8	11,5	5,7	1,5
Tyresö kommun*	552	213,5	94,6	76,6	10,7	12	0,7
Riket, samtliga huvudmän**	126588	206,8	88,8	75,4	8,6	14,2	1

* I kommuntotalen ingår inte Kunskapsskolan i Tyresö eftersom den är belägen i Stockholms kommun.

** Inkluderar även elever som fått betyg enligt andra betygssystem än det mål och kunskapsrelaterade

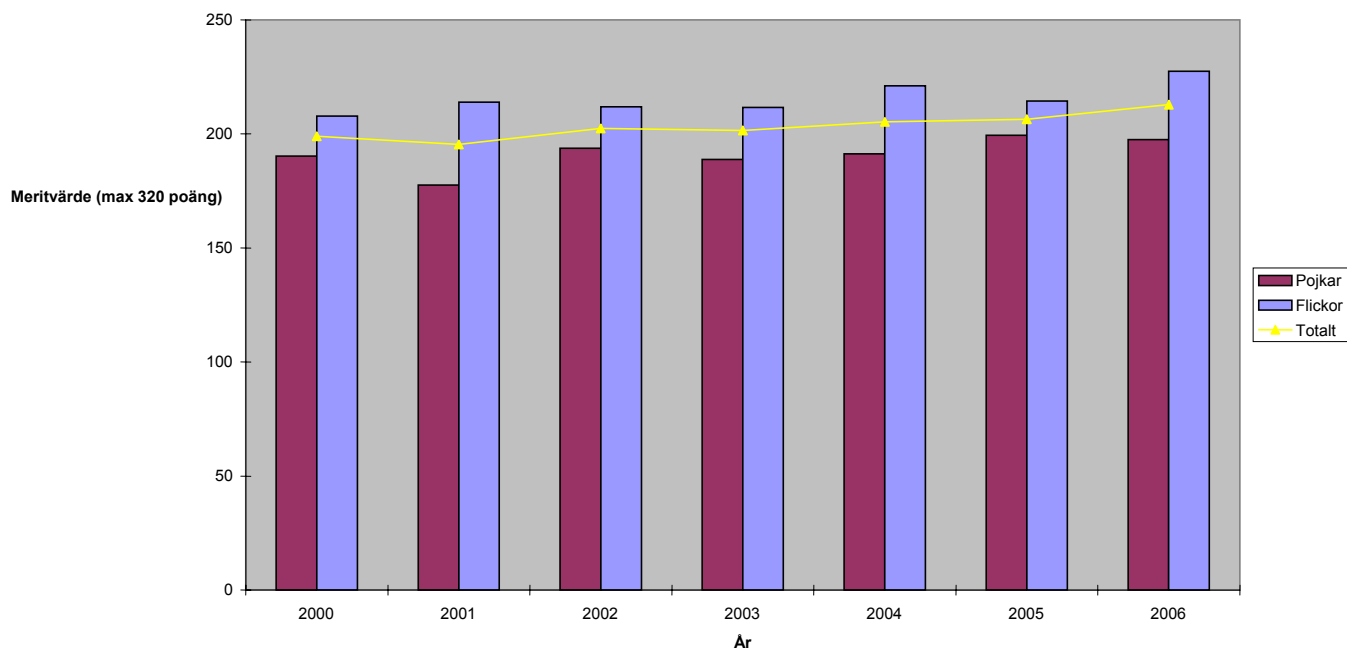
I den sammantagna redovisningen nedan ingår inte Kunskapsskolan i Tyresös resultat eftersom skolan geografiskt tillhör Stockholms kommun. Skolan har ett högre genomsnittligt meritvärde, en större andel behöriga elever och andel elever som nått målen i alla ämnen än kommungenomsnittet. Skolan har en stor andel elever som inte nått målen i ett ämne i förhållande till kommungenomsnittet.

Meritvärde

I Tyresö var det under läsåret 552 elever som avslutade skolår 9 i kommunal skola. Det genomsnittliga meritvärdet för samtliga dessa elever var 213,5, vilket är högre än riksgenomsnittet (206,8) och högre än föregående år. Liksom i riket har flickor i Tyresö ett högre genomsnittligt meritvärde än pojkar (227,5 jämfört med 197,5). Skillnaden mellan könen har ökat i Tyresö jämfört med föregående år, och är i år något större än i riket (30 jämfört med 22,6 poäng till flickornas fördel). Sedan föregående läsår har meritvärdet i kommunen ökat för flickorna, men minskat för pojkarna.

Vad gäller meritvärdet har flickorna bättre resultat än pojkarna på alla skolor utom Kunskapsskolan där flickorna har 231,9 och pojkarna 247,3 i genomsnittligt meritvärde. Störst skillnad mellan pojkars och flickors meritvärde till flickornas fördel är det på Nyboda skola, 247,7 jämfört med 186,8.

Diagram 7.1. Genomsnittligt meritvärde i Tyresö kommun, över tid.*

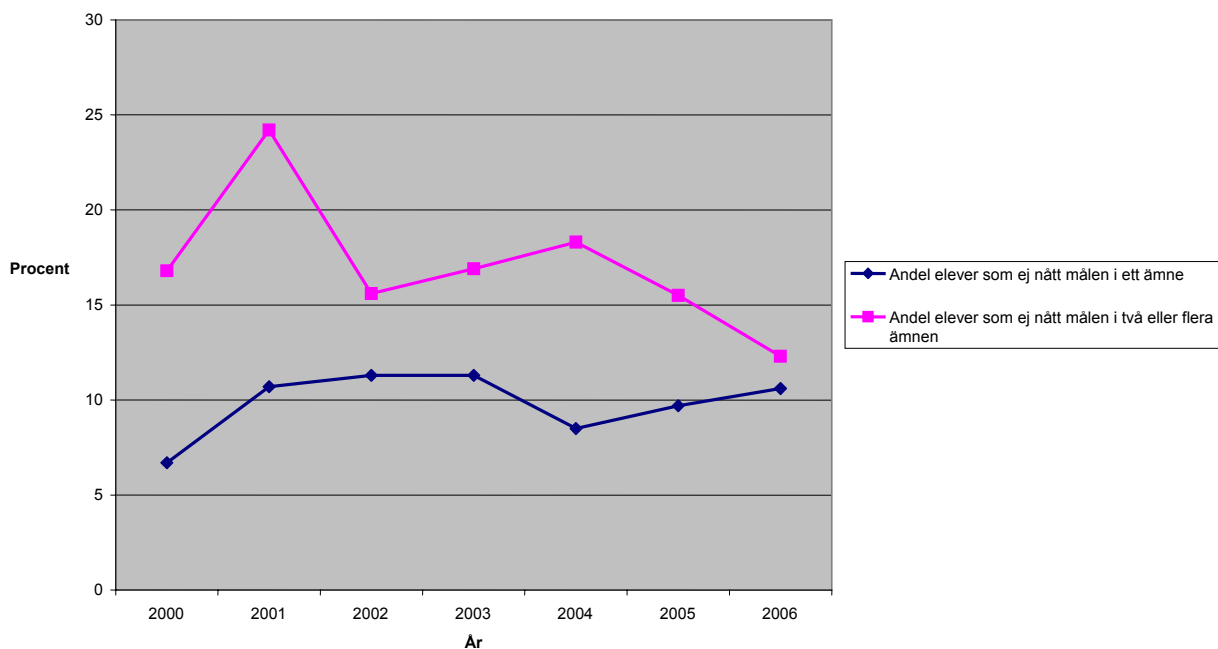


* Kunskapsskolan i Tyresö ingår inte

Andel elever som inte nått målen

Andelen elever i Tyresös skolor som nådde målen i alla ämnen har ökat från 74,2 procent till 76,6 procent sedan föregående läsår. Andel som ej nått målen i ett ämne är i Tyresö 10,7 procent, en något högre andel än för samtliga skolor i riket (8,6 %). I Tyresö är dock andelen elever som inte når målen i två eller flera ämnen lägre, 12 procent, än i riket (14,2 %). Sedan föregående läsår har andelen elever som inte nått målen i ett ämne ökat, medan andelen elever som inte nått målen i två eller flera ämnen minskat i Tyresö, se diagram 7.2.

Diagram 7.2. Andel (%) elever som inte nått målen, över tid.*



* Kunskapsskolan i Tyresö ingår inte

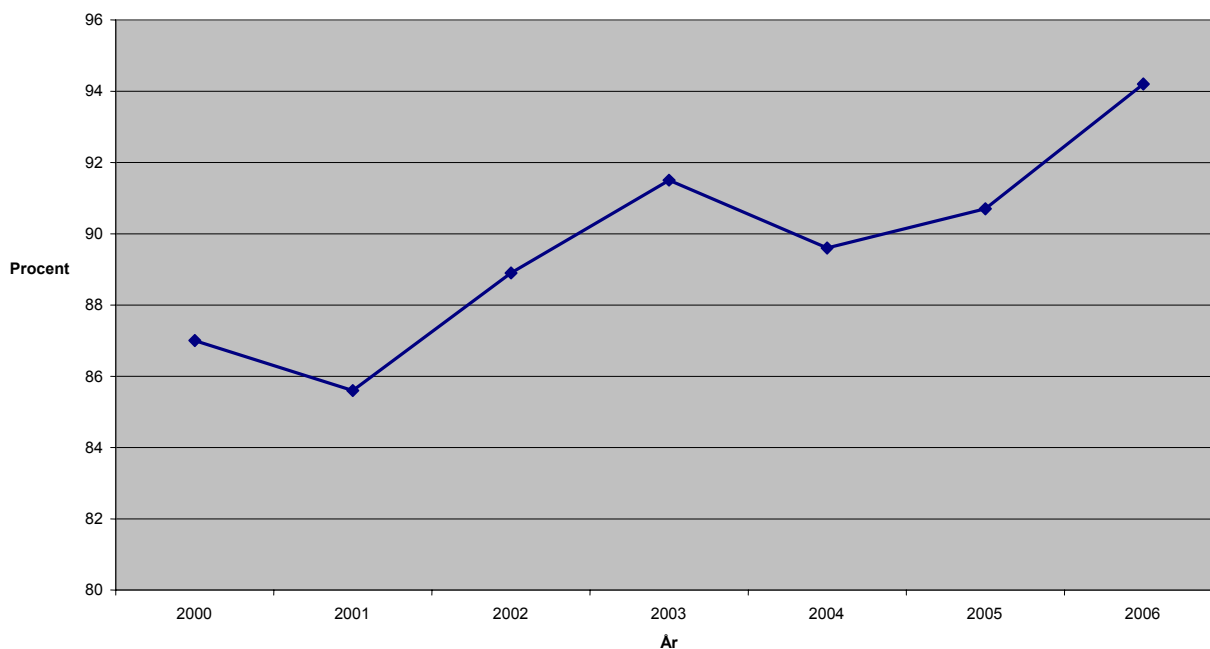
78 procent av eleverna med utländsk bakgrund (52 av 67 elever) har betyg i minst 16 ämnen, ett bättre resultat än föregående år. En elev med utländsk bakgrund saknar betyg i samtliga ämnen.

I Tyresö kommun är svenska som andraspråk det ämne där störst andel elever inte når målen (18,2 %). Elevgruppen bestod dock bara av 11 elever, vilket gör resultatet svårvärderat. Bland övriga ämnen är det framför allt i idrott och hälsa (8,2 %) , moderna språk (7,3 %) och i de naturorienterade ämnena som eleverna inte når målen (kemi 7,5 %, fysik 7,1 % och biologi 7,8 %). Bortsett från svenska som andraspråk är dock andelen elever utan godkänt resultat lägre i samtliga ämnen i år jämfört med föregående år.

Behörighet att söka till nationella program

För att en elev ska vara behörig att söka till gymnasiet krävs minst betyget godkänd i ämnena svenska/svenska som andraspråk, engelska och matematik.

Diagram 7.3. Andel (%) elever behöriga till gymnasiet över tid.*



* Kunskapsskolan i Tyresö ingår inte

Andelen elever i Tyresö som är behöriga att söka till gymnasieskolans nationella program är 94,6 procent, högre än i riket (89,2 %). Andelen elever som är behöriga i Tyresö har ökat sedan föregående läsår då andelen var 91 procent.

Diagram 7.4. Andel (%) elever som inte nått målen i de behörighetsgivande ämnena svenska/svenska som andraspråk, engelska och matematik i skolår 9, 1999-2006.



En sammanställning över andelen elever som inte nått målen i de behörighetsgivande ämnena visar att:

- det är 3,5 procent av eleverna som inte når målen i matematik och engelska, ett bättre resultat än förra året, framför allt i matematik (5,9 % 2005, engelska 4,5 %2005).
- det är en större andel flickor än pojkar som inte når målen i engelska. I matematik är resultatet relativt jämnt mellan könen.
- det är 1,7 procent av eleverna som inte når målen i svenska, även detta ett klart bättre resultat än förra året (4,8 %). Här uppvisas den största skillnaden mellan pojkar och flickor, 2,7 procentenheter i flickornas favör.

Mer detaljerade resultat redovisas i bilaga 1, slutbetyg per kön och ämne.

Resultat utifrån elevsammansättning

Skolverkets Arbetsverktyg för Lokala SambandsAnalyser - SALSA - kan användas för att bedöma kommuners och skolors samlade betygsresultat i ett riksperspektiv. Genom att ta hänsyn till elevsammansättning kan kommuner och skolor få en ny utgångspunkt för diskussion och analys av skolors förutsättningar, processer och resultat. Modellen tar hänsyn till elevsammansättningen avseende sådana indikatorer som visat sig betydelsefulla i jämförelser på nationell nivå: andel pojkar, föräldrarnas utbildningsnivå och andel elever med utländsk bakgrund (själv invandrade eller födda i Sverige med två föräldrar födda i annat land) i kommunen respektive de enskilda skolorna.

De modellberäknade resultaten erbjuder ett alternativt sätt att se på betygen. De säger alltså inte sanningen om skolans kvalitet. Syftet är att stimulera till alternativa synsätt för att förklara och förstå skolors resultat och måluppfyllelse. Diskussioner om modellberäknade betygsvärden kan ge en ökad medvetenhet om betydelsen av sociokulturella bakgrundsfaktorer. Modellen utgår ifrån vad de olika bakgrundsfaktorerna generellt betyder på nationell nivå, men det finns naturligtvis skolor som avviker från det generella mönstret. SALSA kan användas som underlag i en diskussion om och analys av undervisningens kvalitet, t.ex. hur pedagogiken kan utformas för pojkars/flickors behov och för behovet hos elever med utländsk bakgrund, elevvårdens kvalitet, tillgång till specialpedagoger, skolor som lär av varandra, gruppklimat, betygsättning etc.

Tabell 7.2. Bakgrundsfaktorer, faktiska och modellberäknade resultat för skolor i Tyresö enligt SALSA läsåret 2005/06.

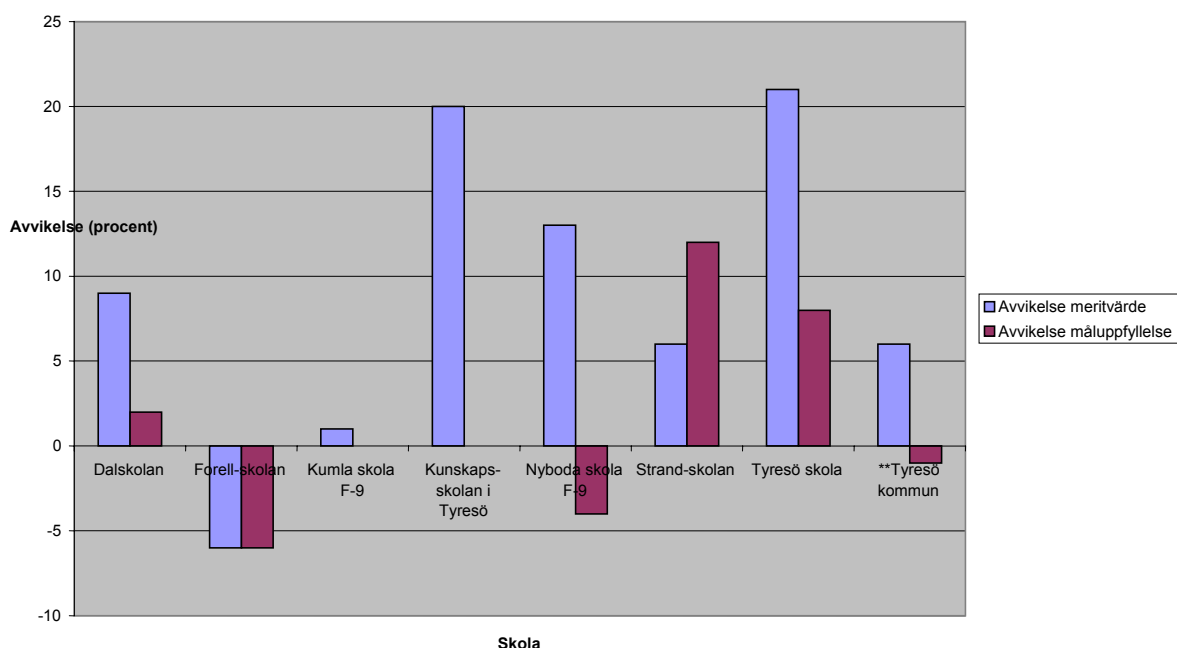
	Andel (%) pojkar	Andel (%) elever med utländsk bakgrund		Föräldrarnas sammanvägda utb.nivå*	Genomsnittligt meritvärde		Andel (%) elever som nått målen i alla ämnen	
		Födda utomlands	Födda i Sverige		Fakt.	Modellberäkn.	Fakt.	Modellberäkn.
Dalskolan	60	4	8	2,17	216	207	78	77
Forellskolan	46	2	6	2,1	202	207	72	78
Kumla skola F-9	50	5	5	2,19	211	210	78	78
Kunskaps-skolan i Tyresö	52	3	4	2,35	240	220	83	83
Nyboda skola F-9	52	12	14	2,11	216	204	68	72
Strand-skolan	39	4	6	2,29	226	220	94	82
Tyresö skola	42	0	2	2,22	237	216	91	83
**Tyresö kommun	49	5	7	2,16	214	207	77	78
<i>Rikssnitt</i>	<i>51%</i>	<i>7%</i>	<i>6%</i>	<i>2,16</i>	<i>206</i>		<i>76%</i>	

* Utbildningsnivå 1=grundskola, 2=gymnasial utbildning och 3=universitet/högskola

** Kunskapsskolan ingår inte i kommunsammanräkningen

För Tyresö kommuns del visar SALSA-resultaten att Tyresös elever har ett något sämre resultat (-1 %) utifrån elevsammansättningen än förväntat vad gäller andelen elever som nått målen i alla ämnen jämfört med det modellberäknade värdet, men ett högre värde än det modellberäknade beträffande meritvärdet (+7 %). Resultaten tyder på en relativt hög andel höga betyg (VG/MVG).

Diagram 7.5 Slutbetyg år 9, meritvärde och måluppfyllelse i förhållande till modellberäknat värde läsåret 2005/06.



På skolnivå syns för flera av enheterna stora skillnader mellan å ena sidan meritvärdet och å andra sidan andelen elever som nått målen i samtliga ämnen, i förhållande till de modellberäknade värdena. Kunskapskolan och Nyboda skola har mycket högre resultat än de modellberäknade beträffande meritvärden, men inte beträffande andel elever som nått målen i ämnen, och samma mönster uppvisar även Dalskolan och Tyresö skola. Analysen säger att man vid dessa skolor jämfört med modellvärdet har många elever med höga betyg (VG/MVG).

Meritvärdena ligger över de modellberäknade värdena för samtliga enheter utom Forellskolan. Andelen elever med godkända resultat i samtliga ämnen ligger under de modellberäknade för Forellskolan och Nyboda skola.

8. Resultat från gymnasieskolan

Bakgrund

Resultat för gymnasieskolan redovisas av Skolverket dels per huvudman och dels per hemkommun. För Tyresö Kommun redovisas alltså såväl resultat för Tyresö gymnasium som för samtliga gymnasieelever med Tyresö som hemkommun, oavsett gymnasieskola, och statistik rörande samtliga 20-åringar boende i kommunen.

Tyresö som hemkommun

Resultat för 2005 redovisas inom parentes.

- Andelen av de nybörjare år 2002 som fullföljt sin gymnasieutbildning inom 4 år var totalt i Tyresö 79 procent, i riket 75 procent. (74 respektive 76%). Exklusive IV var andelen 83 procent i Tyresö och 82 procent i riket (oförändrade resultat).

- Andelen 20-åriga kommuninvånare med fullföljd gymnasial utbildning var i Tyresö kommun 77 procent, i riket 72 procent (68% respektive 72%).
- Andelen 20-åriga kommuninvånare med grundläggande behörighet till universitet och högskola var 65 procent i Tyresö, 64 procent i riket (62% respektive 64%).

Tyresö kommun som huvudman (Tyresö gymnasium)

Resultat för riket avser kommunala huvudmän. Resultat från 2005 redovisas inom parentes.

- Den genomsnittliga betygspoängen i Tyresö kommun är 13,6, i riket 14,0, (i stort sett oförändrade resultat).
- Andelen elever med minst betyget Godkänd i kärnämneskurserna i engelska, matematik och svenska var 82 procent i Tyresö, 81 procent i riket.
- Andelen elever med grundläggande behörighet till universitet och högskola i Tyresö kommun är 86 procent (90 %), i riket 89 procent, (oförändrat).
- Andelen elever i Tyresö som har slutbetyg från gymnasieskolan senast fyra år efter påbörjad utbildning är 78 procent, i riket 76 procent.

Diagram 8.1. Genomsnittlig betygspoäng Tyresö som huvudman (Tyresö gymnasium) och samtliga kommunala huvudmän, 1997-2006



Bilaga 1 Betyg per kön och ämne skolår 9, Tyresö Kommun

I sammanställningen är inte Kunskapsskolan i Tyresös elever inkluderade.

Slutbetyg år 9 per ämne, läsåret 2005/06

Ämne	Antal elever			Andel (%) elever som erhållit visst betyg eller ej nått målen i ämnet			
	Totalt	Pojkar	Flickor	Totalt	VG	MVG	Ej Nått målen
Bild	550	269	281	33,3	42,2	21,1	3,5
Engelska	550	269	281	41,6	34,9	20	3,5
Hem och konsumentkunsk.	550	269	281	33,6	44	19,1	3,3
Idrott och hälsa	550	269	281	34	34,4	23,5	8,2
Matematik	550	269	281	52	28,5	16	3,5
Moderna språk, språkval	313	123	190	33,9	31,6	27,2	7,3
Modersmål	39	25	14	28,2	35,9	30,8	5,1
Musik	550	269	281	28	43,8	23,5	4,7
Biologi	548	267	281	36,7	32,3	23,2	7,8
Fysik	548	267	281	46,4	29,7	16,8	7,1
Kemi	548	267	281	49,3	26,8	16,4	7,5
Slöjd	550	269	281	36,4	42,4	17,6	3,6
Geografi	548	267	281	45,6	33,4	14,4	6,6
Historia	548	267	281	38	35,9	19,5	6,6
Religion	548	267	281	39,4	35	19,7	5,8
Samhällskunskap	548	267	281	37,8	37,8	18,1	6,4
Svenska	539	260	279	44,9	34,9	18,6	1,7
Svenska som andraspråk	11	9	2	45,5	27,3	9,1	18,2
Teknik	550	269	281	40,2	42,5	12,9	4,4

Forts. Slutbetyg år 9 per ämne och kön, läsåret 2005/06

Ämne	Pojkar				Flickor			
	G	VG	MVG	Ej Nått målen	G	VG	MVG	Ej Nått målen
Bild	49,8	35,7	10,4	4,1	17,4	48,4	31,3	2,8
Engelska	49,1	28,3	19	3,7	34,5	41,3	21	3,2
Hem och konsumentkunsk.	49,8	38,3	7,4	4,5	18,1	49,5	30,2	2,1
Idrott och hälsa	30,5	33,1	27,5	8,9	37,4	35,6	19,6	7,5
Matematik	54,3	30,9	12,3	2,6	49,8	26,3	19,6	4,3
Moderna språk, språkval	44,7	27,6	17,1	10,6	26,8	34,2	33,7	5,3
Modersmål	32	36	24	8	21,4	35,7	42,9	0
Musik	35,7	40,1	17,8	6,3	20,6	47,3	28,8	3,2
Biologi	45,3	28,1	16,5	10,1	28,5	36,3	29,5	5,7
Fysik	50,9	26,2	13,1	9,7	42	33,1	20,3	4,6
Kemi	55,8	23,2	12	9	43,1	30,2	20,6	6
Slöjd	48	38,3	8,6	5,2	25,3	46,3	26,3	2,1
Geografi	54,7	27,7	8,6	9	37	38,8	19,9	4,3
Historia	43,1	34,5	13,5	9	33,1	37,4	25,3	4,3
Religion	51,3	28,5	12,4	7,9	28,1	41,3	26,7	3,9
Samhällskunskap	48,7	30,3	13,5	7,5	27,4	44,8	22,4	5,3
Svenska	57,7	28,5	10,8	3,1	33	40,9	25,8	0,4
Svenska som andraspråk
Teknik	47,2	36,8	10	5,9	33,5	48	15,7	2,8