



Handläggare: Marianne Andersson
Tfn: 08-508 18 054

Till
Farsta Stadsdelsnämnd

Tertialrapport 2 för år 2004

Bilagor

1. Slk-tabeller Tertialrapport 2
2. Delårsutfall t o m 31/8 2004
3. Förteckning över bostadsbolagens åtgärder för stadsdelsförnyelse

Förslag till beslut

1. Farsta stadsdelsnämnd godkänner föreliggande tertialrapport 2.
2. Farsta stadsdelsnämnd hemställer hos kommunstyrelsen om tilläggsanslag med 1,9 mnkr för stimulansbidrag inom förskolan.
3. Farsta stadsdelsnämnd hemställer hos kommunstyrelsen om tilläggsanslag med 0,9 mnkr för beställarstöd inom skolan.
4. Farsta stadsdelsnämnd hemställer hos kommunstyrelsen om tilläggsanslag med 0,4 mnkr för mottagande av lärarkandidater.
5. Farsta stadsdelsnämnd hemställer om budgetjustering för omslutningsförändringar med 9,5 mnkr inom anslag 1 och 2,0 mnkr inom anslag 2.

Gillis Hammar
Stadsdelsdirektör

TERTIALRAPPORT 2, 2004, DEL 1**FÖRVALTNINGSCHEFEN HAR ORDET**

Prognosen visar på ett utfall för året på ett underskott om 15,5 mnkr varav anslag 2 visar ett underskott om 10,2 mnkr. Jämfört med tertialrapport 1 har kostnaderna för försörjningsstöd ökat medan anslag 1 är relativt oförändrat.

Kostnaderna inom Individ och Familjeomsorgens barn och ungdoms verksamhet är liksom i tertialrapport 1 ett fortsatt prognosticerat underskott. Äldreomsorgen har haft ökade köp av särskilda boenden. Handikappomsorgens prestationer har minskat samtidigt som insatser som t ex sjukhem ökat och därmed försämrat det prognosticerade resultatet.

Efter ytterligare besparingar som finns med i detta ärende så är bedömningen att anslag 1 för året kommer visa på ett balanserat resultat.

Åtgärder vidtas för att minska kostnaderna inom anslag 2 men bedömningen är att ett underskott kommer kvarstå för försörjningsstöd. Fler sökanden har tillkommit under sommaren, främst studeranden som ej fått sommarjobb. I augusti har kostnaderna och antal hushåll åter minskat. Prognosen är därmed fortfarande relativt osäker.

Inom arbetet med försörjningsstöd fortsätter förändringsarbetet under hösten. Dels sker under september en förändring i organisation och ledning inom försörjningsstödet dels har en genomgång av arbetssätt gjorts för att öka både stöd till och krav på de sökanden. Nya rutiner har tagits fram till stöd för handläggarna. Samverkan med arbetsförmedling och försäkringskassan ska fortsätta förbättrats och utvecklas bl.a. i olika projekt med stöd av kompetensfonden och stadsdelsförnyelsen. Prognosen var i tertialrapport 1 ett underskott om 8,4 mnkr. Med hänsyn till de ökade kostnaderna under sommaren har nu prognosen höjts till 10 mnkr. I prognosen inräknas vissa effekter av de åtgärder som vidtas.

Viktiga händelser under perioden/ året som har varit väsentliga inom nämndens verksamhetsområde samt viktiga utvecklingstendenser som bedöms påverka nämndens verksamhet för det närmaste året

I kulturförvaltningens skrift "Unga Stockholm – en inventering av den öppna verksamheten i Stockholms stadsdelar" lyfts Farsta stadsdelsförvaltnings fritidsverksamhet fram som ett gott exempel i staden. Fritidsgårdarna och parklekarna i Farsta får fina omdömen vilket är mycket glädjande. Även kulturverksamheten har under året utvecklats positivt. Inom samtliga verksamheter bedöms att de åtaganden som gjorts kommer att uppfyllas under året.

Flera stora projekt med stöd av medel från kompetensfonden har startat eller håller på att starta i Farsta. Några exempel; "Farsta Skolan", som är ett kompetensutvecklingsprojekt för förskollärare och lärare inom förskola/ skola i samverkan med Lärarhögskolan. "Hökarängens

närvårdscentral", som är en samverkansprojekt med landstinget, där hemtjänst och landstingets närvård för äldre och funktionshindrade samordnas och samlokaliseras. "Arbetsforum", som är ett projekt där arbetslösa får stöd till arbete och sysselsättning, "Kompetens sydost" där utbildning av arbetslösa kommer att ske. I del 2 av tertialrapport 2 finns en mer fullständig projekt genomgång.

Sex av nio resultatenheter inom skola/ förskola visar ett positivt eller balanserat resultat. Ambitionen är att redan under 2004 skapa ett resultat som bidrar till budgethållning 2005. Ett bekymmer för flera av skolorna är minskande elevantal. Dels minskar elevunderlaget, dels väljer föräldrar andra alternativ. Färre elever ger med nödvändighet behov att ställa om organisation på skolorna. Sköndalsskolan har i och med invigning av Sköndalshallen nu fått tillgång till egna gymnastiklokaler efter att ha varit utan detta i flera år. Detta är mycket positivt.

Inför 2005 står förvaltningen inför reella besparingar för att kompensera utebliven pris- och lönekomensation. Stadsdelsnämnden i Farsta har tidigare fattat beslut att inför 2005 avveckla Ängsö äldreboende. Avvecklingen sker från den 1 januari. Dels minskar kostnaderna med 1,5 mnkr vid alternativa köp av motsvarande antal platser till en för staden genomsnittligt pris, dels minskar platsantalet i stadsdelen. Vid en minskad förbrukning av ålderdomshemsplatser uppskattas besparingar till ytterligare ett par miljoner.

Stockholms stads äldreombudsmän har nyligen gjort en granskning av stadsdelsförvaltningens äldreomsorg och bla. pekat på den mycket stora arbetsbelastning som biståndshandläggarna haft. Förstärkningar har skett för att komma till rätta med detta.

Utbyggnaden av boende för funktionshindrade pågår och förvaltningen räknar med inflyttning i en ny gruppboende i Sköndal under hösten.

Flera projekt inom stadsdelsförnyelsen är nu beslutade av nämnd och genomförandet har precis startat. Ytterligare projekt beräknas tas upp på nämnd under hösten 2004.

Medarbetarenkäten som genomförts i staden var positiv för stadsdelsförvaltningen och trenden med minskande sjufrånvaro fortsätter i Farsta.

SAMMANFATTNING

Farsta stadsdelsförvaltning lämnar i tertialrapport 2 för 2004 en prognos för hela året på totalt 15,5 mnkr efter ianspråktagande av resultatfond från 2003. På anslag 1 Nämndens verksamhet prognostiseras ett underskott på 5,3 mnkr medan anslag 2 Försörjningsstöd och arbetsmarknadsåtgärder visar på ett underskott om 10,2 mnkr.

ÖVERGRIPANDE VERKSAMHETSUPPFÖLJNING

Kvalitetsgarantier

Individ och familjeomsorg

Inom individ- och familjeomsorgen kommer garantierna att uppfyllas med undantag för mottagningen som hade 3 veckors väntetid i juni.

Skola, förskola, skolbarnsomsorg och fritidsverksamhet

Kvalitetsgarantierna inom verksamhetsområdet kommer att uppfyllas.

Omsorg om äldre och funktionshindrade

Hur kvalitetsgarantierna görs kända hos brukarna

Beställare

Biståndsenheten arbetar f n fram en informationsmapp som skall lämnas till den enskilde vid nybesök. I mappen kommer enhetens garantier att finnas bilagda. I avvaktan på denna kommuniceras enhetens garantier muntligt med den enskilde. Kvalitetsgarantierna finns också anslagna i väntrummet, Munkforsplan 37 plan 5.

Utförare

Kvalitetsgarantier är framtagna på alla enheter. Garantierna hänger väl synliga vid entréerna på enheterna. Inom hemtjänsten och de särskilda boendena får alla nya brukare en broschyr med beskrivning av rutiner och kvalitetsgarantier.

Klagomål inom äldreomsorg

Under första och andra kvartalet 2004 har 38 klagomål registrerats som inkomna till beställaravdelningen. Tjugo av dessa avsåg Edö servicehus, främst gällande vård och omsorg, hälso- och sjukvård samt servicetjänster som mat och städning. Övriga klagomål avser serviceinsatser som städning. Alla klagomål överlämnas till ansvarig chef som återrappporterar om vilka åtgärder som vidtagits. När klagomålen gäller entreprenörer görs uppföljningen alltid vid de gemensamma möten som regelbundet sker mellan beställaravdelningen och entreprenören.

Klagomål inom omsorg om funktionshindrade

Sju klagomål har hittills inkommit. Ett klagomål avsåg dålig information vid ansökningstillfället, fem dålig städning och ett en felaktig räkning. Samtliga klagomål har åtgärdats och dokumenterats.

Integrerat ledningssystem (ILS)

Arbetet med att förbättra förvaltningens integrerade ledningssystem fortgår. Erfarenheterna hittills har utvärderats och legat till grund för planerna för det fortsatta arbetet.

Utförarna inom äldre- och handikappomsorgen har haft genomgångar under året. Erfarenheterna har varit goda för både ledning och enheter. Inom beställarsidan pågår enhetsvisa genomgångar.

Under våren har inga ILS-möten ägt rum inom förskola, skola, fritid och kultur. Orsaken är att verksamhetsledningen inte är nöjd med det hittillsvarande resultatet av dessa möten. Därför utarbetas nu nya former för dessa möten, så att de ska ge ledningen en bättre uppfattning om verksamhetens kvalitet och utveckling. ILS-möten enligt den nya modellen beräknas starta under oktober månad.

FÖRBÄTTRA VÄLFÄRDEN OCH DE KOMMUNALA VERKSAMHETERNA

Ge alla barn och unga en bra start i livet

Arbetet med att minska barngruppernas storlek i förskolan och den faktiska minskningen

I nedanstående tabell redovisas antalet inskrivna barn i förskolan per avdelning den 31 augusti. Som jämförelse anges motsvarande uppgifter för 2003.

	Tertialrapport 2 2004			Tertialrapport 2 2003		
	Avd	Inskrivna barn	Snitt per avd	Avd	Inskrivna barn	Snitt per avd
avd 4-5 år	1	15	15			
avd 1-3 år	27	340	12,6	27	336	12,4
avd 3-5 år	30	461	15,4	29	396	13,7
avd 1-5 år	25	381	15,2	26	489	18,8
Totalt stadsdelen	83	1197	14,3	82	1221	14,9

Förvaltningens strävan är att antalet barn per avdelning ska nå de uppsatta normerna om 14 respektive 18 barn per avdelning. Per den sista augusti har ännu inte alla barn som erbjudits plats börjat i verksamheten. Snittsiffran per avdelning kommer därför att ändras efter avläsningen per den 30 september.

Uppföljning av att barnomsorgsgarantin uppfylls

Farsta stadsdelsförvaltning uppfyller barnomsorgsgarantin.

Beskrivning av hur individens inflytande och delaktighet i utformande av biståndet ska öka

Genom utveckling av arbetet med lägenhetsutredningar för barn och familjer ges klienterna en ökad delaktighet i utredningen. Inom vuxensektionen arbetar man aktivt med utredningsmodellen ASI som bygger på klientens aktiva deltagande i utredningen med bl a egen skattning.

Beskrivning av det förebyggande arbetet för barn och ungdom, det brottsförebyggande samt insatser för drogprevention.

Under våren avslutades ett projekt kring främlingsfientlighet som bedrivits i samarbete mellan fältassistenter och fritidsledare med ekonomiskt stöd från BRÅ. Projektet har inneburit att motsättningar mellan rivaliserande grupper har tonats ned och att vänskapsband utvecklats mellan ungdomar som annars inte skulle ha träffats under "normala" former. Erfarenheterna från projektet förs nu vidare dels i vardagsarbetet dels i seminarieform.

I slutet av våren anställdes en ny kvinnlig fältassistent. En process har inletts med att förtydliga fältassistenternas roll genom verksamhetsanalys och kvalitetsarbete.

I mars genomfördes en drogvaneundersökning i årskurs 9 på grundskolan och årskurs 2 på gymnasiet. Stadsdelarnas resultat kommer i mitten av september och redovisas för Lokala BRÅ, BRÅ ungdom, SDN, rektorer, enhetschefer för fritiden m fl. När skolresultaten är klara i månadsskiftet oktober/november, bjuder vi in till föräldramöten på högstadieskolorna, för de som har elever i årskurs 6-9 för att redovisa skolans resultat och berätta om det förebyggande arbete som pågår eller planeras. Föreläsare bjuds in efter önskemål från skolan.

Flygbladsutdelning "Stoppa langningen" utanför Systembolaget genomfördes inför Valborgsmässohelgen.

På grund av en tillfällig personalbrist har tobaks- och folkölstillsynen ännu inte genomförts, men den kommer att göras under hösten tillsammans med fältassistenterna. Dessutom kommer en inköpsstudie av tobak och folköl i stadsdelens alla butiker att äga rum under höstlovet.

Farstas lokala handlingsprogram för drogförebyggande arbete bland ungdomar ska revideras. Stockholms stad har dock ej ännu antagit förslaget till övergripande program för staden, det så kallade S.T.A.N. -programmet (Tobaks, -alkohol och narkotikapolitiskt program för Stockholms stad), så därför avvaktar vi med att skriva ett nytt för Farsta.

Utvecklingen av det brottsförebyggande arbetet bland ungdom i Farsta

- a) Den 17 mars 2004 beslutade Farsta lokala BRÅ om att en operativ arbetsgrupp med företrädare från social, polis, skola, fritid och andra nyckelpersoner sammankallas för att lösa problemet med ungdomar i Farsta Strand vilka kommit i konflikt med Skogås ungdomar. Samverkan fortsätter kontinuerligt. För närvarande är läget lugnare på området
- b) För att uppmärksamma unga brottsoffers situation och förbättra deras möjligheter till stöd och hjälp har Farsta BRÅ ansökt om medel, gemensamt med andra stadsdelar i Söderort, för två nya anställda vid Stödcentrum för unga brottsoffer i Skärholmen. Dessa personer ska sedan vara placerade i närpolisområdena Farsta och Globen.
- c) Farstas lokala BRÅ har på eget initiativ startat ett pilotprojekt i medling hösten 2002. Med hjälp av ekonomiskt stöd från nationella BRÅ har verksamheten under år 2004 projekterats under Ungdomssektionen i Farsta stadsdelsförvaltning. Det finns ett stort intresse i Farsta sdf att projektet vidareutvecklas och integreras i socialtjänstens arbete vilket också har påbörjats. Integrering beräknas ske fullt ut under år 2005. Parallellt finns en framtida vision att medlingsverksamheter inom Söderorts polismästardistrikt skall ha ett närmare samarbete.
- d) För att öka kunskapen rörande integration och kultur samt drogmissbruk utifrån ett kulturellt och etniskt perspektiv kommer psykiatriker och medicindoktor Riyadh al Baldawi att föreläsa, under oktober 2004, för speciellt inbjudna nyckelpersoner ca 50 st från stadsdelarna Farsta och Vantör.
- e) Söderortspolisen genomför regelbundet särskilda insatser som kallas för TOOL operationer (Taktisk och Operativ Ledning). Under september 2004 genomförs denna insats mot gatufridsbrott, dvs. brott som begås utomhus t.ex. misshandel, personrån, väskryckning. Satsningarna kommer att göras med fokus på bl.a. ungdomar och på särskilda områden bl.a. Farsta Centrum och Farsta Strand. Samverkan kommer att ske med bl.a. ordningsvakter och vaktare, fritidsgårdspersonal, fältassistenter samt med olika grupper av frivilliga som ägnar sig åt brottsförebyggande arbete som t.ex. Grannstöd, grannsamverkan samt vuxenvandrare.

Medarbetarna

Minska sjukfrånvaron

Sjukfrånvaron i Farsta stadsdelsförvaltning har fortsatt att minska. Uppgifterna redovisas i särskild bilaga.

Delaktighet och inflytande

Under våren hade förvaltningen och de fackliga representanterna i förvaltningsgruppen en planeringsdag där samverkansavtalet behandlades. En partssammansatt grupp skall utvärdera samverkansavtalet under hösten. Inom skolan har tillämpningen av avtalet stött på problem. En arbetsgrupp har därför bildats för att se över formerna för samverkan inom skolenheterna i Farsta.

Staden genomförde en medarbetarenkät under våren och resultaten från denna har nyligen redovisats. Farsta stadsdelsförvaltning fick genomgående bra värden.

BYGGA BOSTÄDER OCH UTVECKLA STOCKHOLM

I kontakterna med boende, företagare och andra aktörer tas frågan om bostadsbyggande upp. Förvaltningens tjänstemän har föreslagit ett antal platser för bostadsbyggnation som för närvarande utreds vidare av centrala förvaltningar. Förvaltningen har även fört en diskussion med stadsbyggnadskontoret om temamöten om byggnation i samband med såväl stadsdelsförnyelsen som övrig nybyggnation.

GÖRA STOCKHOLM TILL EN EKOLOGISKT HÅLLBAR STORSTAD

Projekt Ekopark syd och Magelungen..

En ansökan om 6 miljoner ifrån Miljömiljarden för att genomföra projektet Ekopark syd och Magelungen är inlämnad. Svar på denna ansökan kommer att erhållas under september månad. Representant från stadsdelsförvaltningen har deltagit på 3 möten med nätverket Magelungens vänner, som är ett nätverk för ett tjugotal föreningar med intresse för sjön Magelungen. Ett öppet nämndmöte om sjöfrågor i Farsta har avhållits den 18:e augusti.

Rörande det i söderort förvaltningsgemensamma projektet för återvinning av halkbekämpningssand, så förefaller det lovande, rent tekniskt. Men den tilltänkta platsen där projektet skulle ha utövats är inte längre tillgänglig, varför en annan plats måste hittas för att projektet ska kunna genomföras.

Agenda 21

Miljöcertifiering av företag i Farstaområdet.

Följande företag från Farsta är nu miljöcertifierade: Takvärn AB och Odells El.

Ökning av andelen KRAV-och miljömärkta varor vid inköp.

Redovisningen av detta mål är mycket svår att följa upp, på grund av svårigheten att kunna erhålla separerade fakturor från matleverantörerna.

Källsortering och minskning av förbrukningen av energi.

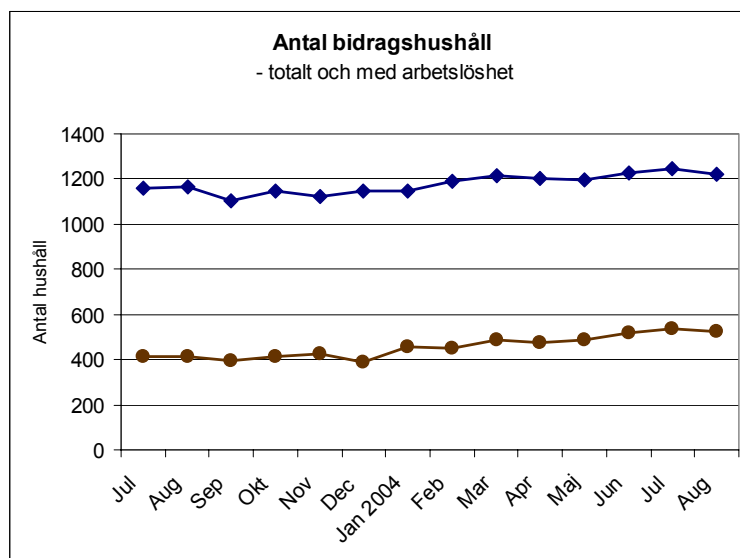
Källsorteringen har ökat. Ytterligare ett tjugotal verksamheter har inom ramavtalet upphandlat hämtning av sorterat avfall. Dessa upphandlingar har åtminstone delvis kunnat balanseras upp ekonomiskt genom minskade hämtningskostnader av osorterat hushållsavfall. På energisidan så har uppföljningsmöjligheterna förbättrats något, trots fortsatt svårtydda fakturor och olika uppfattningar mellan nätägare och kraftleverantör. Emellertid så förefaller tendensen vara, att förvaltningens energiförbrukning inte har minskat, utan tvärtom ökat något.

BRYTA SEGREGATIONEN OCH FÖRDJUPA DEMOKRATIN

Målet att minska behovet av ekonomiskt bistånd

Antalet hushåll med försörjningsstöd ökade under den första tertialen och har fortsatt att öka något, dock inte i större omfattning. Uppgången i juni och juli består till stor del av studerande som bedöms vara i huvudsak tillfälliga sökande. Dock är antalet färdiga studerande som inte kommer in på arbetsmarknaden högre än föregående år.

I maj var antalet bidragshushåll 1 195, i juni 1 226 och i juli 1 248. I augusti har antalet sjunkit till 1 222. Kurvan för totala antalet hushåll följer i stort sett kurvan för hushåll med arbetslöshet. (*se fig*)



Utvecklingen av arbetslösheten enligt arbetsförmedlingen i Farsta

Antalet nyanmälda arbeten som 2002 låg högre än genomsnittet i länet har sedan dess halverats. Drygt 3 000 nya arbeten under 2002 minskade till 1900 under 2003 och prognosen för 2004 är ca 1 500 nya arbeten. Antalet nyinskrivna sökande har ökat med ca 8% per år.

Genomsnittligt antal nyinskrivna sökande per månad under tertialen som 2002 var 620, ökade 2003 till 670. År 2004 är antalet 720 per månad.

Metodutveckling för att förkorta bidragstiden

Den nya sektionen, Arbetsforum, med uppdraget att ge bistånd till arbetslösa har nu startat. Arbetet med att utveckla metoder för olika målgrupper som uppbär försörjningsstöd kommer successivt igång. Flera av de projekt som tidigare redovisats börjar nu sin verksamhet. Det gäller bl a ungdomar 18-24 år som erbjuds stöd inom ramen för stadsdelsförnyelsen och SFI-elever m fl som erbjuds medverkan i projektet Kompetens Syd. Utökad samverkan med grannstadsdelarna har påbörjats i projektform. Utbildning av personalen i förhållningssätt m m ges i samarbete med Skärholmens stadsdelsförvaltning utifrån goda erfarenheter som gjorts där. Närmare beskrivning av projekten återfinns i del 2.

Underlätta matchningen mellan arbetslösa och lediga arbeten.

De nu påbörjade projekten kommer att medföra möjlighet till nya lösningar. Ungdomar ska erbjudas fler praktikplatser, SFI-studerande ska ges möjlighet till yrkesutbildning, m m. I samarbetet med andra stadsdelar kommer matchningen att utvecklas.

Stadsdelsförnyelse

Under våren 2004 har boende/föreningar med flera fått möjlighet att vidareutveckla hur Farsta i framtiden ska bli en attraktivare stadsdel att bo/arbeta/leva i och besöka. Detta har skett i samverkansmöten i alla stadsdelsområden i Farsta.

Genom en processmetod har mötesdeltagarna fått möjlighet att lämna idéer på hur stadsdelen kan utvecklas. Utgångspunkten för processarbetet har varit de övergripande målen och processmålen enligt stadsdelsförnyelsens riktlinjer och dokumentet "Vision för Söderort" samt de övergripande kommungemensamma målen. Processarbetet har ännu ej genomförts i Hökarängen och stadsdelarna Svedmyra, Tallkrogen och Gubbängen eftersom för få deltagare kom till samverkansmötena.

Boende och föreningar har bildat arbetsgrupper för att arbeta inom områden som under samverkansmötena angetts som viktiga/prioriterade.

Prioriteringarna varierar något i olika stadsdelar. Vid en sammanslagning av alla de rösttabeller som tagits fram vid processarbetet får vi följande resultat.

Trygghet & trivsel

Natur & miljö

Ungdomars delaktighet

Kultur

Bostäder

Service

Drift

Kommunikationer
Näringsliv
Trafik & vägar
Arbetsstillfällen, praktikplatser

Projekt inom ramen för stadsdelsförnyelsen

Stadsdelsnämnden har vid sina sammanträden i maj och juni 2004 fattat beslut om att påbörja följande projekt.

Hur går det för våra ungdomar?
Stöd till långtidsarbetslösa ungdomar
Kamratstödjarprojekt på Hökarängsskolan
Boulebana i Gubbängens centrum
Projekt angående Stieg Trenters torg
Bygga en brygga i Sköndal
Astronomi i rum och tid – projekt på Hökarängsskolans skolgård.
Upprustning kring den yttre miljön vid Hauptvägen och Hökarängsskolan.

En redovisning av projekten inom stadsdelsförnyelsen ges i tabellbilagan.

TA ANSVAR FÖR EKONOMIN

Prognos på årsutfall

I nedanstående tabell redovisas förvaltningens prognos på årsutfallet 2004.

Netto, mkr	Justerat VP-2004	Beräkn prest.- just.	Budget efter prest.just	Bokfört t o m augusti	Prognos T2	Av- vikelse T2	Av- vikelse T1
Anslag 1							
Nämnd och gem adm	48,0		48,0	26,5	48,0	0,0	0,0
Individ- och familjeomsorg	100,3		100,3	67,7	102,3	-2,0	-2,4
Stadsmiljö	20,0		20,0	12,6	20,0	0,0	0,0
Skola, förskola och fritid	482,2	-1,5	480,7	323,0	489,0	-8,3	-8,6
Äldreomsorg	424,4		424,4	288,1	426,5	-2,1	-1,7
Omsorg funktionshindrade	85,0	2,4	87,4	55,4	89,2	-1,8	-0,5
Kultur	1,5		1,5	0,8	1,5	0,0	0,0
Konsument	1,8		1,8	0,3	1,3	0,5	0,5
Summa anslag 1 före ianspråktagande av resultatfond	1 163,2	0,9	1 164,1	774,4	1 177,8	-13,7	-12,7
Anslag 2							
Arbetsmarknadsåtgärder	5,6		5,6	4,4	6,0	-0,4	0,0
Försörjn stöd/socialbidrag	103,8		103,8	76,0	113,6	-9,8	-8,4
Summa anslag 2	109,4		109,4	80,4	119,6	-10,2	-8,4
Totalt Farsta sdn	1 272,6	0,9	1 273,5	854,8	1 297,4	-23,9	-21,1
Resultatfond 2003	8,4		8,4			8,4	8,4
Summa efter ianspråk- tagande av resultatfond	1 281,0	0,9	1 281,9		1 297,4	-15,5	-12,7
Resultatenheternas resultat 2004 enl prognos						0,7	0,2
Summa efter resultat- överföring till 2005						-16,2	-12,9

I bilaga återfinns de blanketter för tertialrapporten som redovisas till stadsledningskontoret.

Ekonomiska förutsättningar

Kf-ramen har justerats för omslutnings- prestationsförändringar i samband med avstämning av budget 2004 i enlighet med Farstas verksamhetsplan. Därutöver justerades ramen i avstämningsärendet med följande:

1,0 mnkr	ökade kostnader för rörliga team
-0,2 mnkr	ökade intäkter avseende höjning av egenavgifter för HVB, familjehem m m
7,4 mnkr	ökade prestationer inom förskola
-0,4 mnkr	ökade intäkter inom förskola
-2,5 mnkr	minskade prestationer inom skolbarnsomsorg
0,3 mnkr	minskade intäkter inom skolbarnsomsorg
0,8 mnkr	ökade prestationer inom grundskola
6,2 mnkr	ökade prestationer inom omsorgen om funktionshindrade

I samband med bokslut 2004 med verksamhetsberättelse gjordes inga budgetjusteringar.

Kommunstyrelsen har i samband med tertialrapport 1 beviljat följande tillägg och justeringar:

-/+ 5,6 mnkr	minskade kostnader/minskade intäkter avseende stadsdelsförnyelse
1,4 mnkr	ökade kostnader avseende stimulansbidrag inom äldreomsorgen (Postiljonen)
1,4 mnkr	ökade kostnader avseende stimulansbidrag inom omsorgen om funktionshindrade
0,3 mnkr	ökade kostnader avseende stimulansbidrag inom socialpsykiatri
0,5 mnkr	ökade kostnader avseende stimulansbidrag inom förskolan
15,6 mnkr	ökade kostnader avseende stimulansbidrag inom äldreomsorgen (hyreskostnader Postiljonen)
1,0 mnkr	ökade kostnader för pilotprojekt Fritidsklubbar inom fritidsverksamheten
0,6 mnkr	ökade kostnader för feriearbeten inom arbetsmarknadsåtgärder

Därutöver har prestationsförändringar beaktats med följande:

4,5 mnkr	ökade prestationer inom förskola
-0,5 mnkr	ökade intäkter inom förskola
-1,2 mnkr	minskade prestationer inom skolbarnsomsorgen
0,2 mnkr	minskade intäkter inom skolbarnsomsorgen
-4,5 mnkr	minskade prestationer inom grundskola
2,4 mnkr	ökade prestationer inom omsorgen om funktionshindrade

Omslutningsförändringar

Nämnden begär budgetjustering för omslutningsförändringar enl följande

Anslag 1

0,3 mnkr inom fritidsverksamhet för kollo

0,2 mnkr inom fritidsverksamhet för drogförebyggande arbete

1,0 mnkr inom skola för interkommunala ersättningar
 0,3 mnkr inom individ- och familjeomsorg avseende hyror
 0,6 mnkr inom individ- och familjeomsorg, socialpsykiatri, avseende hyror för försökslägenheter
 3,0 inom omsorgen om funktionshindrade avseende LASS, daglig verksamhet och personliga assistenter SOL
 6,0 mnkr inom äldreomsorgen avseende ökad försäljning inom särskilt boende
 -1,8 mnkr avseende stadsdelsförnyelse

Anslag 2

1,2 mnkr avseende OSA
 0,8 mnkr avseende socialbidrag

Tillägg

Nämnden begär tillägg enligt följande
 1,9 mnkr ökade kostnader för stimulansbidrag utbyggnad av förskola
 0,9 mnkr ökade kostnader för beställarstöd ombyggnad av skolor
 0,4 mnkr ökade kostnader för mottagande av lärarkandidater

Prognos

Farsta stadsdelsförvaltning lämnar i tertialrapport 2 för 2004 en prognos för hela året på totalt 15,5 mnkr efter ianspråktagande av resultatfond från 2003. På anslag 1 Nämndens verksamhet prognostiseras ett underskott på 5,3 mnkr medan anslag 2 Försörjningsstöd och arbetsmarknadsåtgärder visar på ett underskott om 10,2 mnkr.

Underskotten inom anslag 1 återfinns inom individ- och familj, äldreomsorg och omsorg om funktionshindrade. Jämfört med tertialrapport 1 är prognosen 2,8 mnkr sämre, varav 1,8 mnkr avser anslag 2. Närmare analys återfinns i kommentarerna under verksamhetsområden. Förvaltningen arbetar med målsättningen att budgeten skall hållas inom anslag 1. Inom försörjningsstöd har under hösten en ny organisation införts och en konsult har gått igenom rutiner och arbetssätt. Arbetet fortsätter med att effektivisera arbetet.

Delårsutfall

Delårsutfallet per augusti visar inom anslag 1 på ett nettoöverskott jämfört med 8/12 av budgeten (exkl resultatfond) på 1,1 mnkr. Om hänsyn tas till den engångskostnad på 15,6 mnkr för att minska framtida hyror vid Postiljonens äldreboende, som nämnden erhöll tillägg för, blir det ett nettoöverskott på 6,3 mnkr. Lönekostnaderna blir högre under senare delen eftersom det nya avtalet gäller från den 1 april. Därtill kommer att prestationerna inom omsorgen om funktionshindrade ökar. Inom anslag 2 ligger utfallet på ett nettounderskott på 7,5 beräknat på 8/12 av budgeten.

Analys per verksamhetsområde

Nämndens verksamhet, förvaltningsadministration

	Justerat VP-2004	Beräkn. prest. just.	Budget efter prest.just.	Bokfört t o m augusti	Prognos T2	Avvikelse T2	Avvikelse T1
Kostnader	48,5		48,5	27,4	49,0	-0,5	0,0
Intäkter	0,5		0,5	0,9	1,0	0,5	0,0
Netto	48,0		48,0	26,5	48,0	0,0	0,0

Nämndens verksamhet redovisar en budget i balans. Kostnader och intäkter har dock blivit högre än beräknat bl a avseende facklig verksamhet.

Under våren har förvaltningen infört LISA Självservice inom den centrala administrationen, vilket innebär att den anställde själv ansöker om och chefen beviljar ledighet elektroniskt. Under hösten införs systemet hos beställarsidan inom vård och omsorg.

Den 1 oktober tar förvaltningen det nya ekonomisystemet Agresso i drift. Det omfattande projektarbetet har bedrivits med ordinarie personal. Tillkommande kostnader för utbildning m m beräknas klaras inom ram.

Stadsmiljö

	Justerat VP-2004	Beräkn. prest. just.	Budget efter prest.just.	Bokfört t o m augusti	Prognos T2	Avvikelse T2	Avvikelse T1
Kostnader	25,8		25,8	13,5	24,0	1,8	5,7
Intäkter	5,8		5,8	0,9	4,0	-1,8	-5,7
Netto	20,0		20,0	12,6	20,0	0,0	0,0

Under vintermånaderna jan t.o.m. april snöade det vid fler tillfällen än beräknat. I avtalet för park- och gatuskötseln ersätts snöplogningen per tillfälle. Detta har lett till att prognosen för vinterväghållningen går mot ett överskridande på ca 1 mnkr. För att förhindra ett överskridande av den totala stadsmiljöbudgeten har kvalitén på parkskötsel och renhållningen sänkts. Som exempel kan nämnas att gräsklippning och ogrärensning utförts till hälften av vad som planerats samt att extra städinsatser och klottersanering har uteblivit.

Prognosen för stadsdelsförnyelsen har reviderats. Arbetet fortskrider långsammare än beräknat och prognosen för kostnader och intäkter har minskats med 1,8 mnkr jämfört med tertialrapport 1.

Individ och Familjeomsorg

	Justerat VP-2004	Beräkn. Prest. just.	Budget efter prest.just.	Bokfört t o m augusti	Prognos T2	Avvikelse T2	Avvikelse T1
Kostnader	106,1		106,1	73,3	110,3	-4,2	-3,8
Intäkter	5,8		5,8	5,6	8,0	2,2	1,4
Netto	100,3		100,3	67,7	102,3	-2,0	-2,4

Beräknat ekonomiskt utfall

Verksamheten har ett prognostiserat underskott om 2,0 mnkr fördelat på 0,9 mnkr barn och ungdom samt 1,1 mnkr socialpsykiatri. Inom barn och ungdomsområdet härleds kostnaderna framför allt till jourfamiljehem för ungdomar och familjehem för barn. Inom ungdomssidan görs ofta en jourplacering i ett akut skede som sedan inte leder vidare till annan placering utan avslutas med andra insatser på hemmaplan eller att konsulentstödda familjehem anlitas då vanliga familjehem för ungdomar är svåra att rekrytera. Vad gäller familjehemsvården för barn har vi höga kostnader för barn med särskilda behov och som är extra krävande vilket gör att många ersättningar ligger i det övre spannet under långa perioder. Inom socialpsykiatrien finns underskott inom HVB och boendestödet.

Inom vuxenvården bedrivs verksamheten inom budget ram med ett prognostiserat överskott om 0,1 mnkr.

Prognosen för Socialpsykiatrien visar ett nettounderskott om 1,1 mnkr, varav 0,5 mnkr avser beställaren och 0,6 mnkr utföraren.

Barn och familjesektionen

Nya anmälningar

Antalet anmälningar ligger fortfarande högt, drygt 25 anmälningar per månad. Enbart under juni inkom 40 anmälningar. En mottagningsgrupp inom sektionen som förhandsgranskar och avgör om en utredning skall inledas har visat sig vara en bra funktion och medför en lättnad för socialsekreterarna. Av de inkomna anmälningarna under det första tertialet inleddes utredning i ca 70% efter förhandsgranskning. Bedömningen är att antalet anmälningar som ej behöver medföra utredning efter förhandsgranskning har ökat något.

Budgetprognos

Trots stram budgetanpassning visar sektionen en negativ avvikelse med ca 0,6 mnkr. Personalkostnaderna överskrider med 0,1 mnkr. Två socialsekreterare har tillfälligt haft uppdrag inom sektion men har nu sina uppgifter på annat håll. Familjevården har ett prognostiserat underskott på 1,1 mnkr, en ökning från tertiärrapport 1 där avvikelsen var – 0,7mnkr. Jourhemsbudgeten har vänt ett underskott och visar för tillfället ett överskott på 0,7

mnkr. Kontaktfamiljer visar fortfarande en negativ avvikelse, dock mindre än vid T1. För öppenvården kvarstår en negativ avvikelse på 0,6mnkr p g a fyra skolplaceringar.

Åtgärder för budgethållning

Kontot för personal och administration kommer att förändras och balanseras i samband med omorganisation. I verksamheten med kontaktfamiljer har kontakt tagits med medlare och grannstödsverksamhetens volontärer som är positiva till att förordnas som kvalificerade kontaktpersoner i ärenden där domstol förordnat att tredje part skall närvara vid umgänge. Detta förväntas komma i gång och löpa på under hösten.

En av skolplaceringarna har avslutats. Två har omförhandlats med respektive institution gällande kostnaden för sdf. Ytterligare två kan sannolikt avslutas inför eller efter vårterminen. Skolplaceringar gäller i allmänhet ett fåtal barn per år. Hur kommande behov i framtiden skall handläggas och bedömas är nu föremål för diskussioner och förslag inom BUS samverkan. (Socialtjänst, inkl handikapp, skola, BUP)

Familjevård m m

Endast ett fåtal av familjehemmen kommer att avslutas den närmaste tiden.

Utvecklingen av egna insatser står i startgroparna genom den nybildade insatssektionen och förväntas bidra till att balansera budgeten. Projektet "Tidiga Insatser" i Tallkrogens Hus som ingår i sektionen fortsätter till årsskiftet. Metoden med utredningslägenhet kommer att permanentas. Redan har det visat sig att utredningstiderna kan kortas, vilket kan utvecklas ytterligare.

Möjligheten att i förekommande fall återsöka medel från migrationsverket ska bevakas.

Ungdomssektionen

Budgetprognos och vidtagna åtgärder för budgethållning

Sektionens budgetutfall förväntas hamna på ett underskott på 0,4mnkr. Antalet externa placeringar på institution har dock minskat till sex, jämfört med nio första halvåret. Sektionen har kunnat ge flera ungdomar eftervård i egen regi i samarbete med Farsta Fritidsgård, vilket både varit bra för den unge, samt minskat förvaltningens kostnader för eftervård.

Starkt bidragande till sektionens underskott är jourhemsvården som beräknas hamna på - 1,8 mnkr. Problemet med att förkorta långa jourhemsplaceringar kvarstår, då det är svårt att rekrytera familjehem för tonåringar. Sektionen har i flera fall behövt köpa konsulentstödda familjehem, vilka är ca 40 % dyrare än de anställda familjehemmen.

Inom den slutna LVU-vården har sektionen för närvarande endast en placering. Då Statens Institutionsstyrelse har höjt avgifterna är prognosen ett underskott om ca 0,1 mnkr, vilket förutsätter att inga nya långtidsplaceringar tillkommer under resten av året. Budgeten för extern öppenvård beräknas ge ett överskott vilket bidrar till att till en del balansera den totala budgeten.

Fortsatta åtgärder för en budget i balans

Individ- och familjeomsorgen har fr o m september startat en egen insatssektion som bl a skall arbeta med intensivstöd till familjer där barnen riskerar placeras utanför det egna hemmet. Målsättningen är att fler barn och ungdomar kan få stöd i hemmiljön och fullfölja sin grundskola.

Vuxensektionen

Budgetprognos och vidtagna åtgärder

Vuxensektionens kostnader beräknas hamna i nivå med budgeten. Kostnaderna för HVB och öppenvården ligger högre än beräknat. Överskridandet av budgeten för HVB beror i huvudsak på satsningar på unga missbrukare som beviljats behandling på institution med ofta årslång placering. Öppenvårdens budget har belastats av ökade kostnader för urinprov. Dessa fördubblades vid årsskiftet då provtagningen gick över i annan regi vilket medförde större säkerhet i analysen. Urinprovtagningen är ett viktigt led i behandlingen på hemmaplan. Överskridandet balanseras av minskade kostnader för inackorderingshem och köpt träningsboende, vilket beror på ökad tillgång till försöks- och träningslägenheter samt till boende i förvaltningens korridor inom Farsta Hotellhem. LVM-anmälningar som inkommit till förvaltningen har resulterat i vård på frivillig väg. Erfarenheten visar att resultatet blir bättre när klienten är motiverad till förändring. Samtliga vård- och behandlingsbeslut omprövas regelbundet.

Socialpsykiatri

Kommentarer till utfallet

Prognosen visar på ett nettounderskott om 0,5 mnkr för beställaren, vilket är en ökning med 0,2 mnkr jämfört med tidigare tertialrapport. Kostnadsökningen beror på ökade kostnader för nya placeringar och utskrivningsklara från Landstinget. Kostnaderna har, i enlighet med intentionerna, minskat för särskilda boendeformer, men däremot ökat för HVB/familjehem.

I samband med tertialrapport 1 vidtogs besparingar inom boendestödet. Det har gett effekt och underskottet har reducerats från 1,2 mnkr till 0,6 mnkr. Brukarenkäten som är gjord i samband med förändringarna, visar att kvaliteten inte har sänkts. Enheten fullföljer sina åtaganden och arbetssätt.

Förvaltningen har i bokslut 2003 begärt ombudgetering av stimulansmedel om 0,3 för utbyggnad av stödboendet på Frimärksvägen. Ombudgetering tillstyrktes i tertialrapport 1/2004. Stödboendet har under det tredje kvartalet utökats med ytterligare en lägenhet.

Åtgärder för budgethållning

Beställare

De i tertialrapport 1 föreslagna budgethållningsåtgärderna har effektuerats, men motverkats av nytillkomna kostnader för ofrånkomliga placeringar.

En stram handläggning med restriktiv hållning till nya placeringar och kontinuerlig omprövning av beslutade insatser är fortsatt av största vikt. Förvaltningen följer noga utvecklingen av antalet nyplaceringar respektive utflyttningar. Placeringar i särskild boendeform undviks så långt möjligt och sker i första hand på HVB.

Kostnaderna för dygnetruntvård har beräknats minska under året då flera boende skulle erbjudas träningslägenhet/stödboende. Stödboendet Frimärket utnyttjas nu fullt ut, inkl en utökning med en lägenhet till 11 boende. Den sammantagna kostnadsreduceringen uppgår till 0,4 mnkr netto och ingår i prognosen.

Möjligheterna till ytterligare sk hemtagning har dock avstannat i avsaknad av tillgängliga träningslägenheter. Förvaltningen har inte erhållit något nytillskott under 2004. Därutöver har förvaltningen haft stora svårigheter att fylla den sedan i somras friställda platsen på Lingberga gruppboende som bedrivs i egen regi och förvaltningen står för kostnaderna. Förvaltningen arbetar endast med hemtagning som alternativ (ej nyplacering) i avsikt att uppnå en konkret kostnadsminskning. Alternativet är nu en försäljning av platsen till annan förvaltning/kommun. Besparingen beräknas till drygt 40 000 kronor per månad och ingår inte i prognosen då tidpunkten för effektueringen är oklar.

Kostnaderna för arbetsträning förväntas reduceras genom ett nyligen inlett samarbete med Skarpnäck stadsdelsförvaltning. Samarbetet kommer att ge ett ökat utbud av sysselsättning till en lägre kostnad än för i övrigt köpt verksamhet. Därutöver kommer en viss omdirigering att ske av befintlig köpt arbetsträning, till Möjligheternas Hus som erbjuder ett prisvärt alternativ. Reduceringen är långsiktig, men kan få ett visst genomslag under senhösten, och ingår ej i prognosen

Anslag 2 Arbetsmarknadsåtgärder och Försörjningsstöd

	Justerat VP-2004	Beräkn. prest. just.	Budget efter prest.just.	Bokfört t o m augusti	Prognos T2	Avvikelse T2	Avvikelse T1
Kostnader	115,3		115,3	86,1	128,4	-13,1	-10,4
Intäkter	5,9		5,9	5,7	8,8	2,9	2,0
Netto	109,4		109,4	80,4	119,6	-10,2	-8,4

Verksamheten har ett prognostiserat underskott om 10,2 mnkr. Det är framför allt andelen arbetslösa hushåll som har ökat i förhållande till föregående år. Inför tertialrapport 1 vidtogs ett flertal olika åtgärder för att minska andelen hushåll med försörjningsstöd bl.a. genom striktare bedömningar, resultaten av detta är dock svårt att utläsa utifrån att sommarmånaderna innehåller fler bidragssökande än under resterande del av året.

Kostnader för försörjningsstödet

Kostnaden för försörjningsstödet har varit runt 8,5 mnkr per månad det första halvåret. För juli noteras en anmärkningsvärd ökning till 9,2 mnkr. En större del av ökningen ligger inom det vanligaste ändamålet 'bidrag till ekonomisk grundtrygghet' (EGT) där antalet sökande, bl a tidigare studerande som vanligt har ökat under sommaren.

Andra ändamål som ökat märkbart är begravningskostnader och skuldsanering, hyror. Dessa kostnader kommer ojämnt och har råkat hopa sig i juli. T ex har antalet begravningskostnader varit nio i juli jämfört med ett genomsnitt för året på två-tre per månad. Antal som beviljas bistånd till skuldsanering, hyror, har i år varit i genomsnitt fyra-fem. För juli är denna siffra nio. Där skuldsanering ej beviljats kan vräkningar medföra höjda boendekostnader.

För augusti ser kostnaderna för försörjningsstödet ut att minska tydligt jämfört med juni-juli. Dels återgår en del studerande till studier, dels medför återbäringen på skatten en minskning av kostnaderna.

Minska kostnaderna

Förvaltningen avser att med ökad restriktivitet vid mottagandet av nya sökande kunna minska inflödet. Bedömningen är att inflödet ska kunna minska med upp till 10%.

Förvaltningen arbetar medvetet med att förtydliga anvisningar i handläggningen. När det gäller sökande med höga hyreskostnader som uppmanats byta till billigare bostad, har dock hinder för detta visat sig finnas oftare än förväntat. Många med betalningsanmärkningar har svårt att byta lägenhet. Det är ännu för tidigt att bedöma vad denna höjda restriktivitet kan ge för resultat.

Sökande med missbruksproblematik som inte på ett rimligt sätt försöker bidra med att öka sina möjligheter att på sikt få en egen försörjning bedöms om de ska få helt eller delvis avslag på sin ansökan. Kontrollen av närvaron vid SFI-studier har skärpts. Avsaknad av närvarorapport medför bedömning om ansökan om försörjningsstöd ska avslås. Samarbetet med en förtroendeläkare har givit positivt resultat. Tidigare bedömning att 25 bidragstagare ska kunna övergå till ersättning från Försäkringskassan ser ut att hålla. Hittills i år har 15 personer kunnat få sjukersättning i stället för försörjningsstöd.

Kompetensutveckling av bidragshandläggare ("SOFT-handläggare") som genomförs över hela staden förväntas medföra bättre och säkrare handläggning.

Individ- och familjeomsorgens omorganisation har genomförts den 1 september och kommer att medföra att uppdraget för socialtjänsten kommer att bli förtydligat.

Förskola, skola och fritid

	Justerat VP- 2004	Beräkn. Prest. Just.	Budget efter prest.just.	Bokfört t o m augusti	Prognos T2	Avvik- else T2	Avvik- else T1
Skola	247,6	-5,4	242,2	177,4	251,5	-9,3	-8,6
Skolbarnsomsorg	43,8	-1,2	42,6	21,4	42,6		
Förskola	119,6	4,5	124,1	81,3	124,1		
Språkstödj verks.	18,9	0,9	19,8	8,2	19,8		
Adm rektor, utveckl m m	13,9		13,9	11,7	13,9		
Barn i behov av särsk. stöd	40,9		40,9	33,5	40,9		
<i>Intäkter</i>	<i>32,7</i>	<i>0,3</i>	<i>33,0</i>	<i>29,4</i>	<i>34,0</i>	<i>1,0</i>	
Summa ped. verksamheter	452,0	-1,5	450,5	304,1	458,8	-8,3	-0,2
Fritidsverksamhet	32,1		32,1	19,8	32,6	-0,5	
<i>Intäkter</i>	<i>1,9</i>		<i>1,9</i>	<i>0,9</i>	<i>2,4</i>	<i>0,5</i>	
Summa skola, förskola, fritid	482,2	-1,5	480,7	323,0	489,0	-8,3	-0,2
Resultatfond 2003	8,4		8,4		0,0	8,4	
Summa efter resultatfond	490,6	-1,5	489,1		489,0	0,1	-0,2
Överföring av överskott till 2005						-0,7	-0,2
Summa efter resultatdisp.						-0,6	-0,4

Beräknat ekonomiskt utfall

Förändrade prestationer inom förskola, skola, skolbarnsomsorg och fritiden beräknas netto till -1,5 mnkr. Prognosen för elev/barnantal för hösten är dock osäker, då mättillfället ligger i slutet av september.

Grundskolan har under året fått en rejäl minskning av elevantalet, främst beroende på att elevkullarna nu minskar men även p.g.a. att föräldrar väljer andra alternativ till sina barn. Detta för med sig att det även blir färre barn inskrivna i fritidshemmen.

Minskningen av barn i familjedaghem, beror främst på att förvaltningen avvecklar familjedaghemmen i Hökarängen under hösten 2004. Där sker en naturlig avgång och färre familjer önskar placering i familjedaghem.

Förskolan däremot har en ökning av antalet inskrivna barn och vid avläsningen den 30 september får vi fram den exakta ökningen, eftersom inte alla barn har påbörjat sin invänjning den 31 augusti.

Farstas förskolor, grundskolor och fritidsverksamhet räknar med att kunna uppfylla de åtaganden som fastställts i verksamhetsplanen.

Omslutningsförändringar

Kollo 0,3 mnkr, drogforebyggande arbetet 0,2 mnkr, interkommunala elever/barn en ökning med 1,0 mnkr.

Resultatenheternas prognos 2004, Tkr

	Medföljande Resultat från 2003	Tertialrapport 1*	Resultatprognos Tertialrapport 2*
Gubbängsskolan	1166	0	-792
Tallkrogens skola	1027	0	395
Hökarängeskolan/Skönsta- holms-skolan		-452	-255
Sköndalsskolan	1505	300	820
Sandåkraskolan	775	0	0
Kvickenstorpsskolan	1023	-285	-280
Västbodaskolan	1226	250	175
Hästhagsskolan	878	207	142
Fagersjöskolan	779	150	514
Summa	8379	170	719
Ej resultatenhet			
Magelungsskolan		-323	-591

* efter användande av resultatfond

Över- respektive underskott från resultatenheterna.

Resultatenheterna redovisar ett prognostiserat överskott om 0,7 mnkr i tertialrapport 2 efter att ha tagit i anspråk resultatfonderna från 2003 på 8,4 mnkr.

Prestationer

	Inskrivning budgetprestation	Inskrivning 31 mars-04	Inskrivnings prognos 30 sepr-04	Helårs prestation snitt	Förhållande till budget- prestation
År F-5	2364	2350	2265	2307,5	-56,5
År 6-9	1496	1481	1449	1465	-31
Svenska 2	714	776	776	776	62
Modersmål	740	731	755	743	3
Fritidshem	1262	1262	1197	1229,5	-32,5
Förskola	1227	1332	1271	1301,5	74,5
Allmän förskola	22	23	18	20,5	-1,5
Familjedaghem	41	41	25	33	-8

Beskrivning av åtgärder för att undvika överskridande av budget

Gubbängsskolan

Ett markant lägre elevantal än budgeterat i kombination med oförutsedda kostnader för externplacering av elever, leder till ett prognostiserat underskott 2004. Det lägre elevantalet innebar 1,3 mkr lägre intäkter än beräknat och externplaceringarna motsvarar en kostnad av ca. 0,8 mkr.

Arbetet med att komma tillrätta med det för höga kostnadsläget vidtar omedelbart: Planerade investeringar och inköp under återstoden av året som inte är absolut nödvändiga för verksamheten utifrån gällande styrdokument, genomförs inte samtidigt som en planering för åtgärder med bestående effekt inleds i samverkan med personalorganisationerna..

Tallkrogens skola

Förutsatt att ESF-rådet betalar ut 200 tkr för projekt Växtkraft, blir aktuellt överskott ca 400 tkr.

Kort sammanfattning/bakgrund till det positiva resultatet:

- Skolan har en strategi att hantera barn i behov av särskilt stöd med elevassistenter och om möjligt undvika kostsamma externa placeringar. Läsåret 04/05 har vi mycket få externa placeringar (hittills 2 st. mot tidigare 5-6 st.).
- Samarbetet med Växtkraft - mål 3, kommer förmodligen att stärka den totala ekonomin.
- Inga vikarier avseende korttidsfrånvaro i praktisk/estetiska ämnen.
- Den förmodade elevminskningen inför år 6 blev mindre än väntat.
- En viss elevökning har skett inför höstterminen genom inflyttningar.
- En minskning av kompetensutvecklingskostnader har gjorts.
- Fritidshemspersonal täcker i högre grad upp vikariebehovet på lågstadiet.

- Skolan är på väg att ta över delar av externt förlagd undervisning i åk 6 (b-språk och hemkunskap).

Hökarängen och Skönstaholmsskolan

Efter besparingar under året visar skolan nu ovanstående prognos. Fortfarande är siffrorna osäkra. Elevflyttningar pågår in i det sista. Särskolan som köper tjänster av grundskolan har ännu inte fått sin slutliga budget. Starka besparingar är på gång. Vi vet således ännu inte fullt ut hur mycket särskolan slutligen kommer att kunna köpa av grundskolan. Av ovanstående underskott beror ca 75 tkr på försenad avbeställning av skolpsykologtjänst. Återstoden 180 tkr beror på att elevantalet i åren 7-9 inför höstterminen inte ökade som beräknat.

Gjorda besparingar hittills under året.

- Skolpsykologtjänst har avbeställts
- Smågrupperna i åren 7-9 har minskat
- Skolmåltidstjänsterna har minskat med en tjänst
- SVA-lärarna har minskat med en halv tjänst
- Fritidspersonalen har minskat med ca en och en halv tjänst
- Elevassistenterna har minskat med ca 80% tjänst
- Utgifterna i skolmåltiden har minskat och i övrigt har alla försökt att agera sparsamt med alla utgifter.

Sköndalsskolan

Sköndalsskolans resultatenhet visar i tertialrapport 2 för år 2004 ett beräknat överskott på 820 tkr efter ianspråktagande av resultatfond. Överskottet kan härledas till allmänna förskolan med 120 tkr och grundskolan med 700 tkr.

Grundskolans intäkter har ökat med 40 tkr för Resursutbyte och med ca 100 tkr för elever i behov av särskilt stöd. Personalkostnader för elever i behov av särskilt stöd, t.ex. elevassistenter, handledning och talpedagog, har ökat med 190 tkr. Detta medför att överskottet har minskat med 50 tkr från föregående rapport.

Förskolorna och familjedaghemmen har en budget i balans.

Sandåkraskolan

Sandåkraenheten visar i tertialrapport 2 för år 2004 en mycket stram budget i balans. Grundskolans prognos bygger på att kommande nedskärningar får önskad effekt samt att en stor återhållsamhet gäller vid nyanskaffningar och vid tillsättande av vikarier. En viss osäkerhet råder fortfarande då det gäller kostnader för elever i behov av särskilt stöd. Ambitionen, att få med ett visst överskott inför 2005 års snäva budget, bedöms för närvarande vara svår att realisera.

Förskolorna bedöms ha en budget i balans.

Kvickenstorpsskolan

Elevantalet har minskat med ett femtiotal elever jämfört med vt-04. Elevantalet är fortfarande osäkert och lärarnas löneavtal är ännu ej klart. Antalet elever med behov av särskilt stöd har ökat. Elever som behöver undervisning i svenska som andra språk har också blivit fler.

Åtgärder som nu vidtagits är följande:

1. Den 20/4 04 införde skolan inköpsstopp vilket har inneburit en minskning av inköp med 35% av budgeterade sakkostnader.
2. Minskade antal tjänster (18 st). Förhandlingar har genomförts med lärarförbundet och LR medan förhandlingar pågår med kommunal och vårdförbundet Alla personalgrupper har varit delaktiga i denna mycket kraftiga personalminskning.
3. Externt placerade elever har "tagits hem" till åk 7.
4. Kraftig minskning av antal timmar i såväl modersmålsundervisning som studiestöd.
5. Stor sparsamhet med vikariekostnader.

Västbodaskolan

Västbodaskolan kommer att klara budgeten för 2004 på grund av det ackumulerade överskottet från 2003. Under de återstående månaderna 2004 kommer en restriktivitet med inköp att råda för att öka överskottet ytterligare. Detta för att kunna behålla nuvarande personalstab vårterminen 2005. Andelen elever i behov av särskilt stöd har ökat under året och även andelen elever med svenska som andraspråk. Skolan har ökade externa intäkter bl.a. genom EU-medel för personalfortbildning. Samtliga pedagoger deltar i en 5-poängsutbildning i svenska som andra språk. Elevantalet har minskat med ca 35 elever från föregående läsår.

Hästhagsskolan

Fortsatt ekonomisk återhållsamhet är nödvändig då det inom överskådlig framtid kommer råda osäkerhet vad gäller barnantal. Dessutom är läraravtalet inte klart och antal barn i behov av särskilt stöd kan eventuellt öka. Den lilla grupp kommer då förhoppningsvis till nytta. Men det föreligger alltid en viss osäkerhet i det enskilda fallet.

Positivt är att matförsäljning utökats med en skola (Fagersjö) och en förskola (Havsörnen). Det innebär ett visst ekonomiskt tillskott.

Ytterligare positivt är barnantalsutvecklingen på förskolorna, där nu bara två platser är vakanta.

Fagersjöskolan

Förskolan kommer att klara budgeten 2004 trots minskat barnantal. Detta p.g.a. ökade interna intäkter för barn i behov av särskilt stöd och för svenska 2.

Sedan skolstarten har antalet elever ökat i skolan och på fritidshemmet. Det innebär en bättre ekonomi och större möjligheter att behålla nuvarande organisation även vt 2005.

En förändring i området när det gäller barnunderlaget kan skönjas. Elever i skolan med annat modersmål än svenska har ökat. Vt-2004 var det 50 elever som hade modersmålsundervisning. Ht-2004 är det 62 elever, en ökning med ca 8 %.

Åtta av eleverna som kom vid skolstart fram till den 6/9 kan ingen svenska (ligger på A-nivå). Det är nu ca 40 % av eleverna i skolan som har ett annat modersmål än svenska. På förskolan är situationen likartad. Havsörnen har ca 70 % av barnen annat modersmål än svenska, på Vildanden och Äppelgården är det ca 40 %.

Nuvarande situation kräver mer resurser. Det innebär en omprövning av hur resurserna används på förskolan och i skolan, för att tillgodose dessa barns/elevers behov. Det finns också ett stort behov av kompetensutveckling i svenska som andra språk för personal på förskolan och i skolan.

Magelungsskolan

Antalet inskrivna barn/elever minskar i förhållande till vårterminen med 21 på förskolorna, 18 i F- 6, samt 10 i fritidshemmen, vilket minskat intäkterna i förhållande till budget. Det i prognosen redovisade underskottet beror förutom det ovan nämnda på

- att beslutade och förhandlade personalneddragningarna ännu ej givit någon ekonomisk effekt, då personerna månadsvis belastar enhetens konto till dess att en ny placering kan ske.
- att en placering av elev varit nödvändig under vårterminen.
- att förskolornas anpassning till barnunderlaget genomförts men ej givit full ekonomisk effekt.

För att minska kostnader / öka effektiviteten görs under hösten med hjälp av utomstående konsulter översyn av skolans skolmåltids- och städverksamhet.

Fritiden

Den totala budgeten för fritidsverksamheten, kolloverksamheten, Farsta Strand- och Hökarängsbaden, ett elljusspår samt mellanstadieklubbarna uppgår till 31,1 mkr. Prognosen för fritiden i Farsta visar på en budget i balans.

Kollo

Kostnaden för kollo och stödet till sommarläger och dagkollo i egen regi beräknas ge ett nollresultat. Detta är en förbättring jämfört med tertialrapport 1. Orsaken är att vi inte fick tillgång till alla de platser vi räknat med i upphandlingen, beroende på att ett antal stadsdelar ökade sin kollobudget under våren och köpte fler platser än planerat. Den direktupphandling som gjordes kunde inte helt fylla vårt behov. 86 barn hittade inget passande alternativ och

tackade nej till platserbjudande. Detta var 65 fler barn än förra året. Vi har i år placerat 646 barn på kollo, vilket är mer än någon annan stadsdel.

Äldreomsorg

	Justerat VP-2004	Beräkn. prest. just.	Budget efter prest.just.	Bokfört t o m augusti	Prognos T2	Avvikelse T2	Avvikelse T1
Kostnader	487,8		487,8	338,8	507,5	-19,7	-13,8
Intäkter	63,4		63,4	50,7	81,0	17,6	12,1
Netto	424,4		424,4	288,1	426,5	-2,1	-1,7

Beräknat ekonomiskt utfall

Äldreomsorgen beräknas ha en kostnadsutveckling som visar på ett nettounderskott om 2,1 mnkr, vilket är 0,4 sämre än i föregående tertialrapport. Underskottet återfinns hos beställaren.

Kommentarer till utfallet, beställare

Vid de senaste årens bokslut har äldreomsorgen redovisat positiva resultat. Verksamheten i form av beslutade och utförda insatser, har under 2004 bedrivits i stort på samma nivå som under föregående år.

För innevarande år har kostnaderna ökat, dels med anledning av övertagande av verksamhet i egen regi, som tidigare haft mycket ekonomiskt förmånligt avtal, dels p.g.a ombyggnationen av Postiljonens äldreboende med kraftigt ökade hyreskostnader. Nämnden har i september 2003 i särskilt ärende till kommunstyrelsen, hemställt om 35 mnkr i hyressubvention för att uppnå en rimlig hyresnivå. I tertialrapport 1 tillstyrktes 15,6 mnkr. Lokalkostnaden för Postiljonen har ännu inte slutgiltigt förmedlats till förvaltningen från FB Servicehus, varför prognosen är försiktig.

Kostnaderna för servicehusboende har ökat från föregående år. Antalet som beviljats servicehusboende är detsamma, men kostnaden för den sk bottenplattan som betalas för varje boende oavsett andra insatser, har höjts kraftigt på flera servicehus.

Kostnaderna för utskrivningsklara har varit låga under de två senaste åren. Under våren 2004 har uppstått en brist på platser och kostnaderna har därför ökat då förvaltningen som enda alternativ köpt platser från Landstinget i avvaktan på ledig plats på äldreboende. Underskottet beräknas till 1 mnkr, varav 0,4 mnkr avser kostnader avseende 2003 där fakturor från

Avtalet med Samtrans för resor till och från dagvården har omförhandlats och ger en besparing om 0,2 mnkr innevarande år.

Kommentarer till utfallet, utförare

Äldreomsorgens utförarenheter visar sammantaget på ett överskott om 2 mnkr.

Postiljonen har aktivt arbetat med schemaförändringar och redovisar nu ett överkott om 0,2 mnkr.

Hemtjänsten visar sammantaget ett överskott om 0,3 mnkr. Två enheter visar ett positivt resultat övriga har en budget i balans. Överskotten finns på de två enheter som har Permittio Care som är kostnadseffektivt för planering av insatser.

Farsta sjukhem har ett överskott om 1,5 mnkr. Enheten har inte tillsatt alla de tjänster som var planerat inför 2004, pga förväntade neddragningar till 2005.

Enheterna fullföljer sina åtaganden och arbetssätt.

Åtgärder för budgethållning

De i tertialrapport föreslagna budgethållningsåtgärderna har effektuerats. Utförarenheter beräknas ha en budget i balans eller ett visst överskott. Därutöver har ytterligare bemannings- och schemaförändringar på Postiljonen vidtagits för kostnadsreducering 2004 och budgetanpassning inför 2005.

From 2004-05-17 föreslogs anställningsstopp inom utföraravdelningen för att kunna bereda plats för övertalig personal, bl a från Ängsö ålderdomshem. Anställningsstoppet kvarstår under hösten.

Omstruktureringen av Riddarsporrens servicehus till seniorboende pågår. Förvaltningen har där fem personer med biståndsbeslut. Förutsatt att samtliga boende önskar seniorboende blir kostnadsreduceringen för stadsdelen 1,2 mnkr för helår 2005. Kostnaden per månad uppgår till 0,1 mnkr och eventuell effekt avseende år 2004 ingår inte i prognosen.

Ängsö ålderdomshem är pga sin småskalighet ett fint äldreboende, men också stadsdelens dyraste ålderdomshem per plats. Som budgethållningsåtgärd föreslogs i tertialrapport 1 en omdisponering av platserna vid Ängsö, vilket Farsta stadsdelsnämnd i särskilt ärende godkände 2004-06-17. De nuvarande fem boende vid ålderdomshemmet och personalen kommer under hösten att beredas plats inom övriga befintliga verksamheter. Omdisponeringen kan därmed komma att få en viss effekt under innevarande år. Den eventuella effekten ingår inte i prognosen.

Omstruktureringarna 2004 av Ängsö ålderdomshem och Riddarsporrens servicehus medför kostnadsreduceringar för förvaltningen inför 2005 motsvarande det prognosticerade underskottet.

Omsorg om funktionshindrade

	Justerat VP-2004	Beräkn. prest. just.	Budget efter prest.just.	Bokfört t o m augusti	Prognos T2	Avvikelse T2	Avvikelse T1
Kostnader	103,5	2,4	105,9	72,5	112,9	-7,0	-3,5
Intäkter	18,5		18,5	17,1	23,7	5,2	3,0
Netto	85,0		87,4	55,4	89,2	-1,8	-0,5

Beräknat ekonomiskt utfall

Prognosen visar sammantaget och inklusive beräknade prestationsjusteringar om 2,4 mnkr, på ett nettounderskott om 1,8 mnkr.

Kommentarer till utfallet

Prognosen för Omsorgen om funktionshindrade visar på ett underskott om 1,8 mnkr. Prestationsjusteringarna beräknas till 2,4 mnkr, vilket är minskning med 1,1 mnkr jämfört med T1. Underskottet finns hos såväl beställare, 0,7 mnkr, som utförare 1,1 mnkr.

Ett ökat behov av korttidstillsyn och hemtjänst samt två nya oplanerade placeringar på sjukhem reducerar beställarens tidigare beräknade överskott. Handikappstödet visar ett underskott om 1 mnkr, vilket är 0,5 mnkr lägre än i tertialrapport 1.

Förvaltningen har i bokslut 2003 begärt ombudgetering av stimulansmedel och beställarstöd för utbyggnad inom Omsorgen av funktionshindrade. Ombudgetering tillstyrktes i tertialrapport 1/2004. Utbyggnaden av boenden fortgår.

Åtgärder för budgethållning

Beställare

En fortsatt stram handläggning och kontinuerlig omprövning av beslutade insatser är av största vikt. Vid nyprövningar intensifieras motivationsarbetet hos personer i höga hemtjänstnivåer att i stället ansöka om LASS.

Biståndsenheten beviljar endast kollovistelse för barn som tillhör LSS personkrets. Utförandet ska ske i av Stockholms stad anslagsfinansierad verksamhet, så kallat "LSS-kollo". Avsteg från detta kan endast göras om plats där saknas.

Den största delen av programmets intäkter avser LASS. Förvaltningen har en kontinuerlig och noggrann uppföljning.

Utförare

Handikappstödet visar ett underskott om 1 mnkr, vilket är 0,5 mnkr lägre än i tertialrapport 1. Arbetet med översynen av scheman och administrativa resurser har gett effekt. Kvarvarande

underskott beror till största delen på att utförarens ersättning inte täcker faktisk kostnad, inkl administration.

Enheterna fullföljer sina åtaganden och arbetssätt.

Kultur och konsument

	Justerat VP-2004	Beräkn. prest. just.	Budget efter prest.just.	Bokfört t o m augusti	Prognos T2	Avvikelse T2	Avvikelse T1
Kostnader	3,3		3,3	1,1	2,8	0,5	0,5
Intäkter	0,0		0,0	0,0	0,0	0,0	0,0
Netto	3,3		3,3	1,1	2,8	0,5	0,5

För kulturverksamheten räknar förvaltningen med en budget i balans medan konsumentverksamheten beräknas ge ett överskott med 0,5 mnkr.

De åtaganden som fastställts i verksamhetsplanen beräknas uppfyllas med undantag av arbetet med en kulturplan för barn och ungdom. Detta arbete har inletts i samverkan med förskola, grundskola, fritid och Kulturskolan i Farsta och en plan föreligger i preliminär form. Det är dock angeläget att förankringen i de olika verksamheterna får ta tillräcklig tid, vilket medför att arbetet beräknas slutföras först kommande år. Målsättningen är att under våren, efter planens färdigställande, framställa en informativ broschyr riktad till barn och föräldrar kring hur kulturarbetet för unga bedrivs i stadsdelen.

LOKALER

Redovisning av driftskostnadskonsekvenser till följd av investeringsverksamhet (t.ex. utbyggnad av förskolan)

De nyinvesteringar som sker genom om- och tillbyggnader av förskolor och skolor, täcks inom schablonerna.

Avveckling och omstrukturering av lokaler

Projektering gällande ombyggnader av skollokaler till förskola pågår på Tallkrogens skola respektive Magelungsskolan. Byggstarten är planerad till hösten 2004 och färdigställandet till augusti 2005 när det gäller Tallkrogens skola och december 2005 för Magelungsskolan.

Stimulansbidrag för utbyggnad av förskolelokaler

På Tallkrogens skola sker ombyggnad av skollokaler till förskola. För inrättande av tre nya förskoleavdelningar där, söker förvaltningen enligt schablon 0,5 mkr för förprojektering och projektering, $3 \times 0,3 \text{ mkr} = 0,9 \text{ mkr}$ för särproduktionskostnader och startbidrag med 0,5 mkr.

Beställarstöd för skollokaler

På **Gubbängens skola** planeras en renovering och ombyggnad av lokalerna. Det utökade antalet elevplatser har som främsta syfte att kunna starta ett antal mindre grupper på skolan för barn med behov av särskilt stöd. Detta som ett billigare och i många avseenden bättre alternativ till externa placeringar. För detta ändamål söker förvaltningen 0,3 mkr i beställarstöd

Ombyggnaden innebär följande:

- Fler undervisningssalar skapas genom ombyggnader av förråd, materialrum och en övningslägenhet.
- Skolledningen flyttas till övriga administrationslokaler.
- Tillgängligheten förbättras för rörelsehindrade.
- Akustikförbättringar i aulan.
- En rad ålagda brandskyddsåtgärder vidtas, m m.

Vid **Hökarängsskolan** planeras ombyggnad av lokalerna bl a för att kunna flytta mellanstadiets klasser och därmed förbättra undervisningsförutsättningarna. Beställarstöd med 0,3 mnkr begärs.

Ombyggnaderna innebär följande:

- En reception byggs i ljushallen
- Mellanstadiets klasser flyttar för att förbättra undervisningsförutsättningarna
- Matsalarna byggs om för att kunna utnyttjas bättre
- Musiksalen flyttar, så att ljudet inte stör biblioteket

Vid **Kvickenstorpskolan** byggs bl a trä- och metallslöjdssalen om för att få plats med fler elevplatser. Beställarstöd med 0,3 mnkr begärs.

Ombyggnaden innebär följande:

- Trä- och metallslöjdssalen rymmer fler elevplatser
- Ett nytt och större lärararbetsrum byggs
- Fönster öppnas från ljushallen till biblioteket.

Utbyggnad inom omsorg om funktionshindrade

I mars 2002 godkände stadsdelsnämnden ”Inriktningsärende avseende utredning och planering för bostäder med särskilt stöd”. Ärendet innehöll förslag om nybyggnation i flerfamiljshus av två gruppbofästigheter i Sköndals centrum, två grupper servicebofästigheter i Larsboda intill Ågesta Broväg samt ombyggnad av två befintliga gruppbofästigheter (Strandliden) i kvarteret Jällö i Farsta Strand.

Gruppbofästigheten i Sköndal i kvarteret Wienerbrödet är i det närmaste klar och inflyttning sker november-december 2004. De fem nya lägenheterna ersätter en gruppbofästighet på Lingvägen 159 som därmed kan tas i anspråk för andra funktionshindrade.

Projekteringen av den andra gruppbestaden i Sköndal har återupptagits och inflyttning beräknas preliminärt till slutet av 2005.

Den försenade ombyggnationen av gruppbestäderna i kv. Jällö är under projektering och inflyttning beräknas till senast 1 december 2005.

TERTIALRAPPORT 2, 2004, DEL 2

Redovisning av uppdrag från nämnden**Individ- och familjeomsorg***Barn som växer upp i familjer med missbruk eller psykiskt funktionshinder*

Arbetet med insatser åt barn som växer upp i missbruksmiljöer har bedrivits i samverkan med svenska kyrka och med stöd av projektmedel från länsstyrelsen, verksamheten kallas Humlan. Projektet har upphört och verksamheten bedrivs numera genom ett samverkansavtal mellan sdf och svenska kyrkan inom befintligt budget. Verksamheten bedrivs i form av gruppverksamhet och aktualisering sker via förälder, skola, socialtjänst eller BUP. Barn till psykiskt funktionshindrade växer i huvudsak upp i familjehem och ges stöd via familjehemmet eller när så behövs via lokala BUP kontakter.

Bostadslösas situation

Inom stadsdelen finns en hög andel personer som inte har egna kontrakt men där stadsdelsförvaltningen tillhandahåller andra boendeformer. Bland dessa finns det inga barnfamiljer. Inom vuxensektionen går 47% av budgeten till att finansiera olika boendeformer för enskilda, därutöver tillkommer kostnader inom försörjningsstöd på 1,5% av budgeten för försörjningsstöd per år, totalt inom IoF ca 11 mnkr. Det finns inget ekonomiskt utrymme att öka kostnaderna för olika boendeformer, däremot pågår ett arbete med att ge stöd i det egna boendet för att minska antalet vräkningar. I samverkan med svenska kyrkan pågår ett utvecklingsarbete med inriktning att stötta bl.a. missbrukare och hemlösa. Start är tänkt att ske vid årsskiftet. Stadsdelen granskar alla nya ärenden utifrån att det har funnits en tendens att enskilda, ofta missbrukare, skriver sig på vissa kända adresser och egentligen inte har ett boende i stadsdelen.

Projekt och samverkan för minskad arbetslöshet

För målgruppen långtidsarbetslösa ungdomar har stadsdelen ett projekt inom ramen för stadsdelsförnyelsen med inriktning att minska andelen långtidsarbetslösa ungdomar. Projektstart är beräknad till september månad. Arbetet sker i stadsdelens regi med intresse från arbetsförmedlingen. Stadsdelen har gentemot Af ökat sitt åtagande vad gäller att ta emot fler KPU (Kommunal praktik för ungdomar mellan 18 och 20 år) och UG (Ungdomsgarantin). Inom ramen för stadsdelsförnyelsen finns ytterligare ett projekt som heter ”vad händer med våra ungdomar” med syftet att fånga upp ungdomar på ett tidigt stadium för att förhindra arbetslöshet och utanförskap. Målgruppen är 16-19 år och projektet ska genomföras tillsammans med personal från skolan.

Försörjningsstöd

Stadsdelen har genom en konsultinsats genomlyst verksamheten och funnit i samråd med personalen ett antal utvecklingsområden. En del insatser har genomförts under våren i form restriktiv bedömning av godtagbara hyresnivåer, SFI-studerande, missbrukare och av arbetssökande. Insatser i form av granskning av alla nya ärenden för tydlig enhetlig

bedömning. Försörjningsstödsverksamheten har genomgått en omorganisation vilket innebär en sektion för handläggning av försörjningsstöd oavsett försörjningshinder med syftet att rätten till bistånd bedöms utifrån samma grunder. Mottagningssektionen har fått ett utökat uppdrag i att göra grundutredningar för att minska andelen socialsekreterare kontakter för den bidragssökande och därmed minska onödiga besök på försörjningsstödssektionen, t.ex. vid avslag.

Farsta har tillsammans med Vantör, Enskede/Årsta och Skarpnäck erhållit projektmedel från kompetensfonden till "Arbetsforum Sydost" i syfte att skapa en verksamhet liknande den som bedrivs framgångsrikt i Skärholmen, Jobbcentrum. Vi har tillsammans med Hägersten, Liljeholmen, Skärholmen och Vantör erhållit kompetensfondsmedel för att kunna matcha och köpa in särskilt riktade utbildning åt långtidsarbetslösa. Vi fortsätter med vårt projekt Resursutbyte som riktas mot nyanlända och flyktingar. Projektet kommer drivas med medel från kompetensfonden samt ESF-rådet i samverkan med Skärholmen, Hägersten och socialtjänstförvaltningen. Utöver den omfattande projektverksamheten som startar upp under hösten startar vi vår egen sektion för arbetsträning, Arbetsforum, med ett starkt fokus att kunna leverera arbetsträning och sysselsättning åt försörjningsstödstagare med inriktningen mot den öppna arbetsmarknaden.

Redovisning av pågående projekt

Projekt inom Individ- och familjeomsorgen beviljade av Kompetensfonden

1. Kompetens Syd

Projektägare: Farsta stadsdelsförvaltning

Projektledare: Gudrun Steen

Projekttid: Januari 2004-december 2006 (medel beviljas ett år i taget)

Parter: Stadsdelsförvaltningarna i Farsta, Skärholmens, Hägersten, Liljeholmen och Vantör. Arbetsförmedlingen och Försäkringskassan inbjuds att delta utifrån redan pågående samarbete.

Målgrupp: Arbetslösa personer inom socialtjänsten och i vissa fall arbetsförmedlingen.

Även sjukskrivna på väg tillbaka till arbetslivet.

Mål och syfte: Att på ett nyskapande sätt pröva att integrera stadsdelarnas arbetsmarknadsinsatser med folkhögskolornas bildningstradition. Detta för att finna framgångsrika vägar för ökad förvärvsfrekvens bland socialbidragstagare samt bidra till stadens och näringslivets personalförsörjningsbehov.

2. Arbetsforum Sydost

Projektägare: Vantör stadsdelsförvaltning

Projektmedarbetare: Birgitta Naess

Parter: Stadsdelsförvaltningarna Farsta, Vantör, Skarpnäck och Enskede-Årsta

Samverkan med: arbetsförmedling och näringsliv.

Projekttid: Maj 2004-december 2006

Målgrupp: Personer som söker försörjningsstöd på grund av arbetslöshet. Både nya sökande samt personer som redan idag är aktuella på stadsdelarna.

Mål och syfte: Bygga upp en gemensam basverksamhet för arbetslösa med försörjningsstöd och upparbeta kontakter med de lokala näringslivet, företagareföreningar, utbildningsförvaltningen och vuxenutbildningscentrum. Utveckling av nya arbetsmetoder, samordningsvinster, erfarenhetsutbyte, kunskapsutveckling och ett gemensamt förhållningssätt för målgruppen inom stadsdelarna skall leda till minskade kostnader för ekonomiskt bistånd.

3. Kompetens- och organisationsutveckling genom tvärgruppsprocesser

Projektägare: Farsta stadsdelsförvaltning

Projektledare: Gunilla Sivander

Parter: Individ- och familjeomsorgen i Farsta, Omsorg om funktionshindrade, bistånds och utförarenhet i Farsta.(socialpsykiatri och handikappsomsorg)

Projekttid: April 2004-juni 2005

Målgrupp: Personal inom IoF, Omsorg om funktionshindrade biståndsenhet och utförarenhet.

Mål och syfte: Med hjälp av tvärgrupper hitta former för att sätta den enskilde brukaren i centrum vid diskussioner om organisation, ökad effektivitet och resursutnyttjande. Att utveckla en bättre samverkan, att öka den generella kompetensen hos medarbetarna och att skapa en modell med bred delaktighet av olika kompetenser för att utveckla metoder och arbetssätt.

4. Fortsättning av Equalprojektet Resursutbyte (delfinansieras även med stöd från Europeiska Socialfonden)

Projektägare: Socialtjänstförvaltningen

Projektledare: Lena Rogeland och Björn Olsen

Projekttid: November 2004- februari 2006

Parter: Sdf: Farsta och Skärholmen, Socialtjänstförvaltningen, Länsstyrelsen Stockholms län, Utbildningsförvaltningen och Innotiimi AB

Målgrupp: Nyanlända flyktingar och invandrare med permanent uppehållstillstånd

Mål och syfte: Att utveckla en modell för arbetsförlagd introduktion. Ta tillvara möjligheten till "ömsesidig integration" mellan människor från olika kulturer.

Projektets verksamhetsmål är att de personer som genomgått programmet därefter skall kunna försörja sig

Projekt inom stadsdelsförnyelsen

1. Stöd till långtidsarbetslösa ungdomar

Projektägare: Farsta stadsdelsförvaltning

Projektledare: Lillemor Lingvall-Brink och Kate Karlsson

Projekttid: september 2004-december 2006

Samarbetspartner: Individ- och familjeomsorgens verksamheter såsom vuxensektion, barn- och ungdoms insatssektion, sektionen för försörjningsstöd, företagare inom närområdet kring Farsta, de lokala offentliga arbetsgivarna inom landsting och kommun, arbetsförmedling, Fogelströmska gymnasiet, psykiatri, Försäkringskassa.

Målgrupp: arbetslös ungdom inom Farsta stadsdelsområde i åldrarna 18-24 år som är aktuella inom socialtjänsten och som varit inskrivna på arbetsförmedlingen i mer än 100 dagar.

Mål och syfte: Att påtagligt minska ungdomsarbetslösheten, utveckla samarbetet med lokala företagare och offentliga arbetsgivare. Förbättra möjligheten att fullfölja studier, bidra till stadsdelens framtida metodutveckling av arbetet med ungdomar i den ordinarie verksamheten.

2. Hur går det för våra ungdomar

Projektägare: Farsta stadsdelsförvaltning

Projektledare: Brita Ängeby

Projekttid: Augusti 2004-augusti 2007 (med utvärdering varje verksamhetsår)

Samarbetspartner: Individ- och familjeomsorgen, Farsta Brottsförebyggande råd, Farsta skola-fritid, Familjebostäder, Svenska Bostäder, kyrkan.

Målgrupp: Ungdomar i åldern 16-19 år som riskerar avbruten skolgång och socialt utanförskap i områden med hög andel invandrarungdomar.

Mål: Förebygga social utslagning, missbruk och kriminalitet.

Syfte: Att genomföra en kvalitativ uppföljning av alla högstadieselever boende i Farsta centrum, Farsta strand, Hökarängen och Fagersjö som riskerar icke godkänt avgångsbetyg.

Alla ungdomar i ovan angivna stadsdelar som avbryter gymnasieskolans IV-program.

Projekt med stöd från Europeiska Socialfonden

1. Växtkraft Mål 3 för genomförande av nätverksaktiviteter via verksamhets- och kompetensutveckling.

Projektägare: Farsta stadsdelsförvaltning

Projektledare/samordnare: Gunilla Sivander

Projekttid: September 2004-augusti 2005

Samarbetspartner: Individ och familjeomsorgens samtliga sektioner och socialpsykiatrisektionen inom Omsorg för äldre & funktionshindrade.

Målgrupp: Samtliga chefer och medarbetare

Mål och syfte: Kunskapsutveckling och en utvecklad fungerande vardagssamverkan över sektionsgränserna.

Äldreomsorg

I samband med nämndens behandling av budget 2004 gavs förvaltningen i uppdrag att återkomma med en "plan för hur en uppsökande verksamhet gentemot invånare över 75 år ska gå till i syfte att ge en klarare bild av deras situation och behov av omsorg".

I stadsdelen fanns under våren 3 509 personer som var 75 år eller äldre och som inte hade kontakt med stadsdelens äldreomsorg. Av dessa var 80 personer 90 – 94 år och 10 personer 95 år eller äldre.

1998 genomfördes i dåvarande stadsdelsförvaltning Söderled/norra Farsta, en uppsökande verksamhet bland samtliga i befolkningen 85 år och äldre, genom personliga besök. Syftet var att informera om äldreomsorgen och att fånga upp eventuellt dolda behov. Resultatet blev två nya ansökningar om insatser, varav den ena senare återtog sin ansökan. I övrigt kunde inga s k dolda behov noteras.

Biståndsenheten får dagligen in nya ansökningar om olika äldreomsorgsinsatser, vilket tyder på att den äldre befolkningen har kännedom om verksamheten. Biståndshandläggarna har under åren även fått en god kännedom om befolkningen i sina respektive ansvarsområden.

Förvaltningen kommer under första kvartalet 2005 att genomföra en uppsökande verksamhet med inriktning mot de allra äldsta, i första hand personer 95 år och äldre. Som komplement till detta kommer förvaltningen att informera om äldreomsorgen på förvaltningen sida i Mitt i Söderort och på hemsidan samt lägga ut enheternas informationsbroschyrer på bl a biblioteken.

Alternativa sätt att lösa park- och gatuskötseln

Nämnden har givit förvaltningen i uppdrag att utreda alternativa sätt att lösa park- och gatuskötseln. T.ex. genom skötselavtal med fastighetsägare och brukaravtal.

Brukaravtal

För närvarande finns 21 st. brukaravtal inom Farsta stadsdelsområde. Fyra är kompostavtal, d.v.s. föreningar eller samfälligheter som har avtal om kompostering av trädgårdsavfall på stadens mark. Övriga avtal gäller drift av park- eller naturmark. De flesta avtalen har karaktären av att arbetsinsatserna från brukarna begränsas till ett eller ett par tillfällen per år. T.ex. vårstädning, höststädning eller enstaka röjningar av sly. Ett fåtal av avtalen är skötselavtal där brukarna sköter områden enligt en skötselplan. Endast ett avtal finns där brukarna helt på egen hand sköter en mindre park.

Det utgår ingen ersättning i samband med brukaravtal. Istället hjälper förvaltningen till med anskaffning av redskap som behövs för arbetets utförande, förbrukningsmaterial och transporter. Förvaltningens erfarenhet är att driftkostnaderna för områden med brukaravtal blir högre eller densamma som när den upphandlade entreprenören sköter områdena. Vinsten ligger i att kontrollen av området ökar med minskad skadegörelse som följd samt att kontakter mellan medborgare och förvaltning knyts.

Brukaravtalen tecknas oftast av föreningar och samfälligheter. Arbetet utförs oftast av frivilliga personer som ställer upp på sin fritid. För att underlätta avtalsskrivning, samt att inte påtvinga enskilda personer åtaganden som de inte klarar över en längre period utformas avtalen så att de kan sägas upp med omedelbar verkan utan uppsägningstid.

Brukaravtal är således inte ett sätt att ersätta park- och gatuskötsel. Det är ett bra komplement till den skötsel som staden har möjlighet att erbjuda.

Överlåta skötsel på fastighetsägare

1997 fördes samtal om att överlåta skötsel av parker och gator i veckodagsområdet i Hökarängen. I föregående entreprenadupphandling gavs möjlighet att bryta ut den delen ur upphandlingen. LOU ger inte staden möjlighet att utan upphandling låta ett företag mot ersättning överta skötseln av ett område. Inget anbud kom in från berörd fastighetsägare.

Stadsplanering

Stadsplaneringen är ett bra instrument att på sikt sänka kostnaderna för park- och gatuskötseln. Där det är möjligt kan gator och parkområden inrymmas i fastighetsmarken. Exempel på detta är Budbärravägen (Fagerängen) och Värmbolsvägen i Svedmyra. I samband med detaljplanen vid Säfflegatan föreslås att Säfflegatan blir kvartersmark. Kostnaderna för staden minskar och de boende får dessutom ett direkt inflytande över hur närområdet sköts.

Idag finns förgårdsmark (mark mellan hus och gata) samt bostadsgårdar som är planlagda som park och sköts i.o.m. detta av staden. Kan staden överlåta mark som denna, som ändå upplevs som privat, på närliggande fastighetsägare finns möjligheter att sänka stadens kostnader. Förvaltningen har fört diskussioner med centrala förvaltningar i ärendet utan reaktion från deras sida.

Farsta Centrum

En grupp har bildats inom ramen för stadsdelsförnyelsen för att göra en samlad genomgång av planerna och möjligheterna för Farsta Centrum. Gruppen är sammansatt av medborgare, tjänstemän från staden och ledningen för Farsta Centrum.