

Farsta Centrum, Stockholm

Program för upprustning, mark - 2005.09.05



Ortofoto över Farsta Centrum- gränsen markerar område för åtgärder



MARKKONTORET
Box 8189, 104 20 Stockholm
Tel 08-508 27 600

TRAFIKKONTORET
Box 8311, 104 20 Stockholm
Tel 08-508 27 200

FARSTA STADSDELSFÖRVALTNING
Box 6027, 122 06 Enskede
Tel 08-508 18 099

tema:
Tema landskapsarkitekter
www.temagruppen.se

Inledning

Stadsdelförnyelsen

Farsta Centrum är ett mycket välplanerat och välfungerande centrum. Det är en centralpunkt i sin stadsdel med goda kommunikationer, viktiga servicefunktioner och ett av Stockholms populäraste köpcentra.

Delar av centrat är nu i behov av mindre upprustningar. De boende och de som driver verksamheterna efterfrågar mer liv och åtgärder för att öka tryggheten efter butikernas stängningsdags. Farsta stadsdelsnämnd får tilldelat sig medel för upprustningen genom den s.k. Stadsdelförnyelsen, en efterföljare till Ytterstadssatsningen.

Tidplan och mål

Programarbete påbörjades i januari 2005 och pågår tom september 2005. er sker projektering, upphandling och byggnation. Upprustningen ska stå klar innan utgången av 2006 då Stadsdelförnyelsens medel måste vara upparbetade. Målet med programmet är att titta på Farsta Centrum ur ett helhetsperspektiv. Alla föreslagna åtgärder ryms inte ekonomiskt och tidsmässigt

inom ramen för Stadsdelförnyelsen. Programmet kan ändå ligga till grund för ett mer långsiktigt arbete i Farsta Centrum.

Organisation

Stadsdelsnämnden har gett Markkontoret uppdraget att genomföra upprustningen av Farsta Centrum. Tema Landskapsarkitekter och Ljus & Gestaltning AB är anlitade som konsulter för program och projekteringsarbetet. Ljus- och gestaltning AB tar fram ett separat program för belysningen i Farsta Centrum.

Omfattning

Upprustningen omfattar endast de områden som ägs av Stockholms Stad. Ett par av de brister som finns ligger på andra fastighetsägares ansvar; Atrium (som äger affärscentrat), SL och Svenska Kyrkan. Det är angeläget att förbättringsåtgärder även genomförs här.

Samråd

Samråd är en viktig del i stadsdelförnyelsen. En arbetsgrupp startades

innan programarbetet påbörjades. I arbetsgruppen ingår boende, representanter från stadsdelsnämnden, Företagarföreningen, Centrumledning, Kulturskolan, Farsta gymnasium, Ungdomsgården, Pensionärsrådet, Handikapprådet samt en konstnär. Fyra möten har hållits tillsammans med arbetsgruppen under programtiden. Arbetsgruppen har fört fram följande förslag för att ökad tryggheten och skapa mer liv i centrat;

- Bättre belysning och ljussättning, ev. något ljusspel på något väggparti
- En scen föreslås som ett sätt att få kulturell aktivitet under sommarhalvåret
- En flexibel yta för olika aktiviteter i den s.k. "ovalen" på Farsta torg
- En boulevard i anslutning till centrum

Utöver arbetsgruppens förslag har Stadsdelsnämnden själva önskat:

- Ordna upp torgplatserna, idag är det problem med påkörning av lyktstolpar och elskåp

- Åtgärda läckande fontäner
- Förbättra belysning och miljömiljö på busstorget
- Förbättra belysning längs parkväg upp från gångtunnel i söder, den s.k. Farstagången
- Se över cykelparkeringar
- Ta fram ett möbleringsprogram

Historik

Farsta är ett av Stockholms främsta exempel på ABC-stad (Arbete, Bostad, Centrum). Planeringen skedde på slutet av 50-talet med erfarenheter från Vällingby. Samma arkitekter anlätades, Backström & Reinius. Farsta Centrum med sitt torg utgjorde hjärtat i stadsdelen, markerat med höghus och lägre bebyggelse runt omkring. Centrat utformades till en knutpunkt med tunnelbanestation, busscentral och två stora parkeringsplatser. Från omgivande bostadsområden leddes gång och cykelvägar trafikseparerat till centrat.

Ett torg i Verona i Italien blev förebild för Farsta torg. Stora fontäner, spegeldamm och gatstensbeläggning gav torget ett exklusivt uttryck, förstärkt av de individualistiskt och rikt utformade fasaderna.

Farsta centrum genomgick på 1990-talet en omfattande ombyggnad. De tidigare separata byggnaderna sammanfogades så att det blev möjligt att inomhus röra sig runt i centrat. Byggnaderna på norra resp södra sidan av torget länkades samman av en organiskt formad förbindelsegång på andra våningen, den sk Amöban.



Gångpassage under "Amöban"



Farsta Torg



Samling vid fontänerna



Torghandeln

Kvalitéer och brister

Kvalitéer

Farsta centrum är fortfarande en viktig knutpunkt med goda kommunikationer och ett mycket väl fungerande köpcentrum. Den färgstarka torghandeln är igång året runt.

Centrat har många viktiga servicefunktioner och en rad livgivande verksamheter, som ungdomsgård, kulturskola och träningslokaler.

Tillgängligheten är också mycket god i hela centrat.

Farsta torg är vackert och behagligt med en mänsklig skala och ett vackert gatstensgolv. Fyra stora fontäner skänker liv och rörelse till torget och är dessutom populära sittplatser. Formklippta lindarna bildar ett litet intimt ovalformat rum, förr med en spegeldamm men idag med en plantering med bland annat sommarblommor.

Flera av entréplatserna till centrat pryds av stora träd som ger grönska och karaktär.

Brister

Farsta Centrum upplevs som otrygg när affärscentrum stängt. Centrat har få aktiviteter öppna kvällstid. Många människor passerar dock centrat på vägen till eller från buss och tunnelbana. Belysningen är otillräcklig och ibland bländande, vilket bidrar till otrygghetskänslan. Belysningen i Farsta Centrum behandlas mer ingående i ett separat program.

För att känna sig trygg är det viktigt att kunna ha överblick över omgivningarna. Längs gång och cykelstråken i Farsta Centrum finns idag skymmande föremål som vegetation, reklamskyltar och telefonkiosker. Stråken passerar längs de stora parkeringsplatserna, vilka nattetid kan te sig skrämmande. Överstora trafikytor vid Munkbroplan gör parkeringen där än mer otrivsamt. Entréplatserna till centrat är otydliga, mörka och skulle kunna annonsera centrat bättre.

Två gång- och cykelvägstunnlar under Farstavägen försågs för ett år sedan

med ny belysning och ljusare färg. Upprustningen har fungerat mycket bra och blivit uppskattad av de boende.

Tunneln under Larsbodavägen är mörk och i behov av upprustning.

Busstorget är torftigt och ödsligt med få sittplatser för alla väntande. Miljön under spåren är karg, mörk och otrygg.

Även Farsta torg kan kännas otryggt. Kiosker skymmer sikten och torget har idag endast tre entreer/ utgångar; T-banan, Farstagången och Stortorsgränd. Detta begränsar antalet möjligheter att välja väg, om man vill undvika oönskade möten. Det är således extra viktigt att de stråk som finns hålls öppna och så rymliga som möjligt.

Biltrafik är inte tillåten på torget men förekommer ändå. En butik har satt upp egna betonghinder för att skydda sin känsliga glasfasad. Det finns behov av att med en gemensam utformning hindra oönskad trafik på torget.

Möbler, papperskorgar, cykelställ och annan utrustning finns i många olika modeller och kvalitéer. En översyn av såväl typ av modeller som placering är nödvändig för hela centrat.

Torgplatserna behöver en tydligare markering och en mer ändamålsenlig elförsörjning. Belysningsstolpar och elförsörjningsstolpar vid torgplatserna står snett då de lätt blir påkörda vid upp och nedmontering av torgständer.

Planteringen i den ovalformade ytan vid de formklippta lindarna på torget är sliten. Det intima rummet har potential att nyttjas på bättre sätt.



Södra entréplatsen vid Nordea



Farsta Torg, planteringar

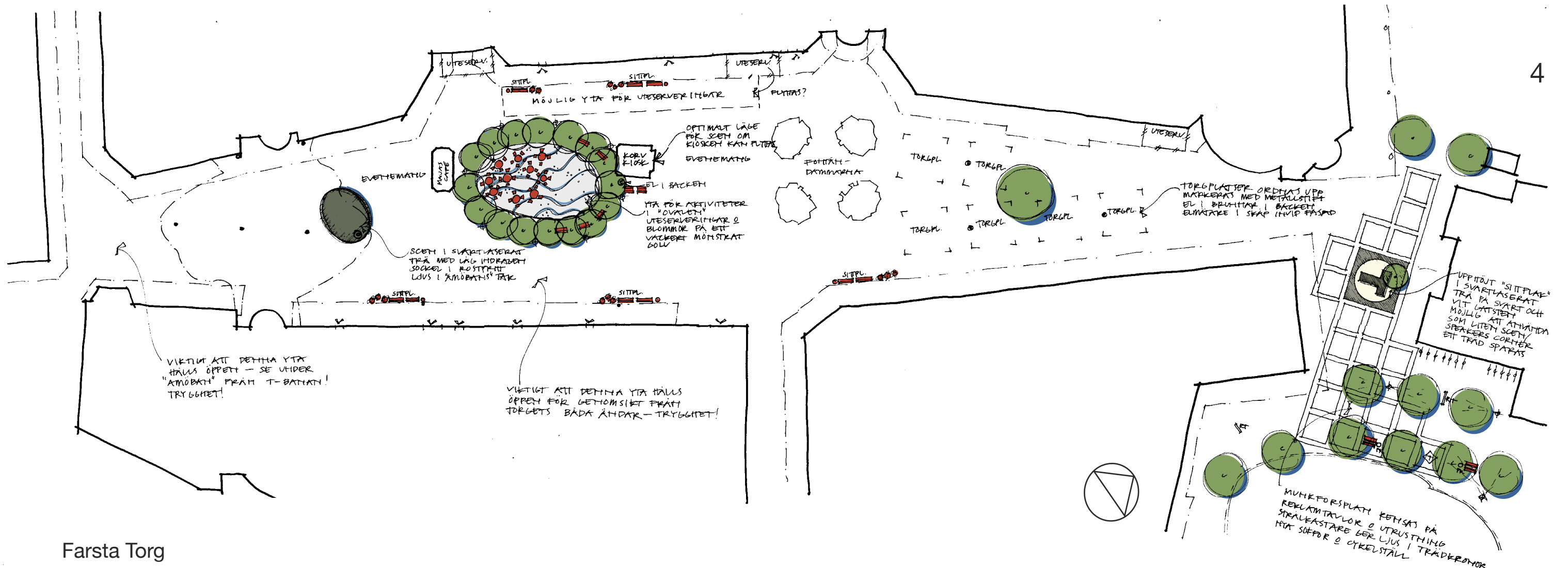


Entréplats vid Munkforsplan



Busstorget vid Kroppaplan





Farsta Torg

All utrustning på torget ses över och byts till en mer enhetlig.

En möbleringszon med soffor, papperskorgar och blomsterurnor skapas ca 3 m ut från fasad, i kanten mellan betongplattor och gatsten. Utanför möbleringszonen avsätts ytor för möjliga uteserveringar i den mån intresse finns. De uteserveringar som finns idag ligger närmast fasader på den slätare beläggningen av betongplattor som det är lättast för funktionshindrade att ta sig fram på. Synskadade har också lättare att följa en fasad, idag måste de runda uteserveringarna. Fler uteserveringar är önskvärt för att skapa liv åt torget. Mellan "ovalen" och fontänerna får ytan vara fri för ev. evenemang. Torget får helt ny belysning, se separat belysningsprogram.

Ovalens blomsterplanteringar rensas bort men de klippta lindarna får vara kvar. De skapar en stark rumslighet och en plats för lugn och ro på torget. Ovalen kan med fördel nyttjas till uteserveringar, men kan också användas till mindre framträdanden. Ovalen får ett vackert mönstrat golv med infällda lysande och glimrande stenar samt slingor i gnistrande metall. Mönstret ska vara inbjudande för barn att upptäcka och följa. Några grupper med blomsterurnor smyckar platsen. Nya soffor placeras på några platser under träden.

Det finns ett starkt önskemål om en scen på Farsta Torg. Det optimala läget är i torgets hjärta mellan ovalen och fontänerna, där det idag finns en korvkiosk. Här skulle en scen kunna vara en naturlig samlingspunkt vid olika

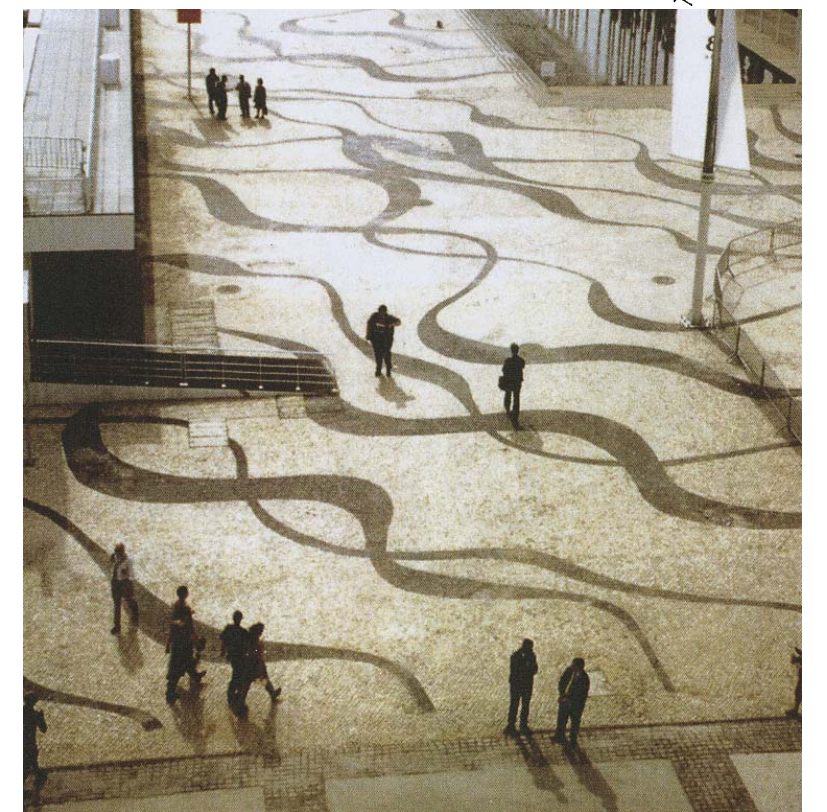
evenemang. Korvkiosken har emellertid permanent bygglov och platsen rymmer inte fler tillägg. I dagsläget är därför inte denna lösning möjlig.

En scen föreslås istället under den sk Amöban. Den föreslås få en enkel och lågmäld gestalt pga sitt speciella läge. Belysning och eluttag ordnas.

Torghandels ytor ordnas upp. Platserna placeras så att det blir lite tydligare gångpassager emellan stånden. Platserna markeras med markstift. Elskåpen byts ut mot nedfällbara brunnar i marken för att slippa dagens problem med påkörning. Av samma anledning ersätts lyktstolparna med strålkastare på fasad som ger ett månljus (se belysningsprogrammet).

Framför T-banan passerar de största folkströmmarna. Det är en bra plats för

att vänta eller sitta och spana. Idag är ytan rörig och övermöblerad med träd, reklamskyltar och pallar. Ytan rensas och två träd tas ned. En upphöjd yta ger plats för många att sitta eller att stå på för mindre framträdanden, en liten "speakers corner".



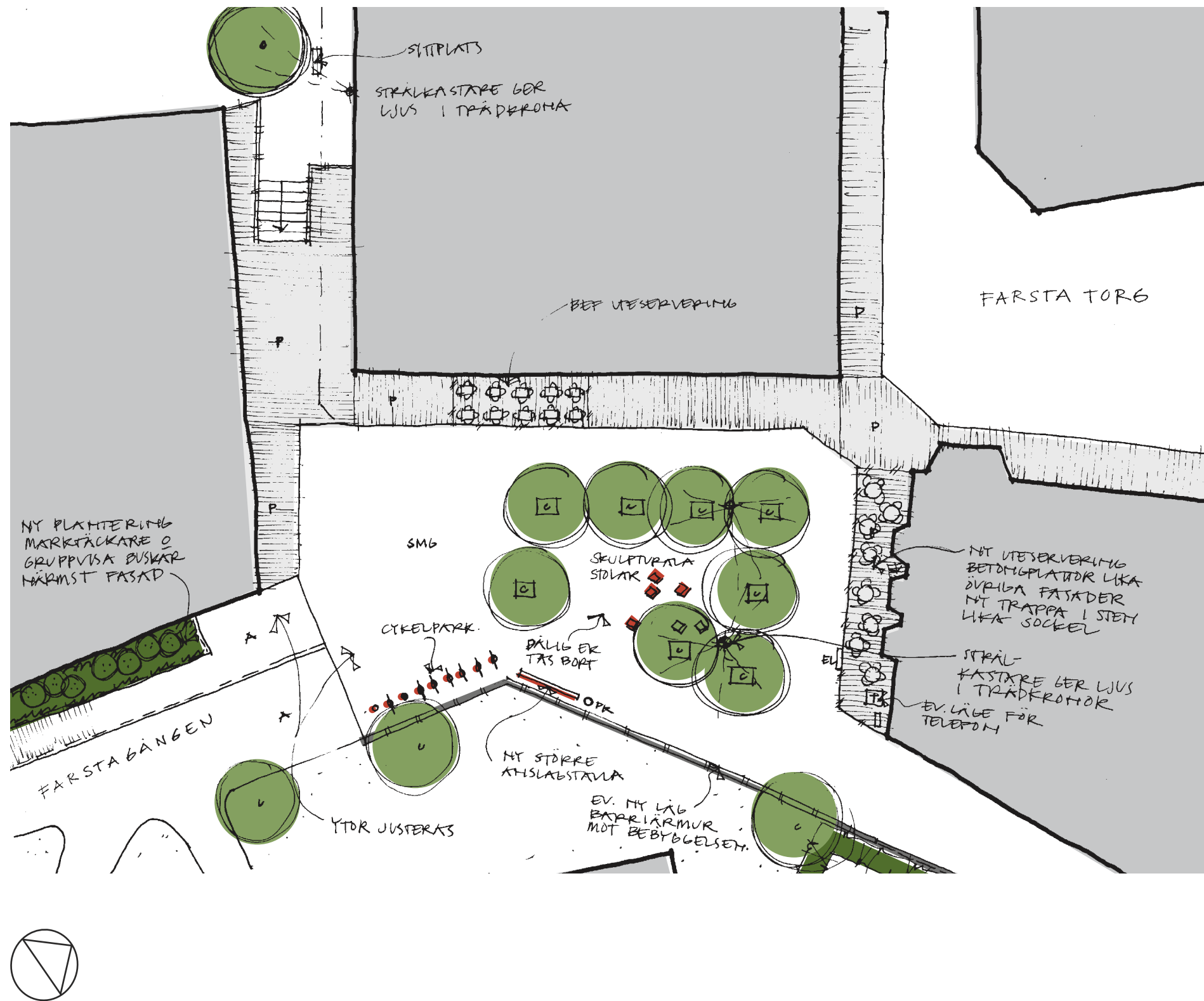
Ovalen får ett vackert mönstrat golv



Förslag på scen under "Amöban"



Förslag på sittplats/mötesplats vid T-baneentrén. Kan även användas som mindre scen eller "talarstol".



Entréplats övre Karlandaplan

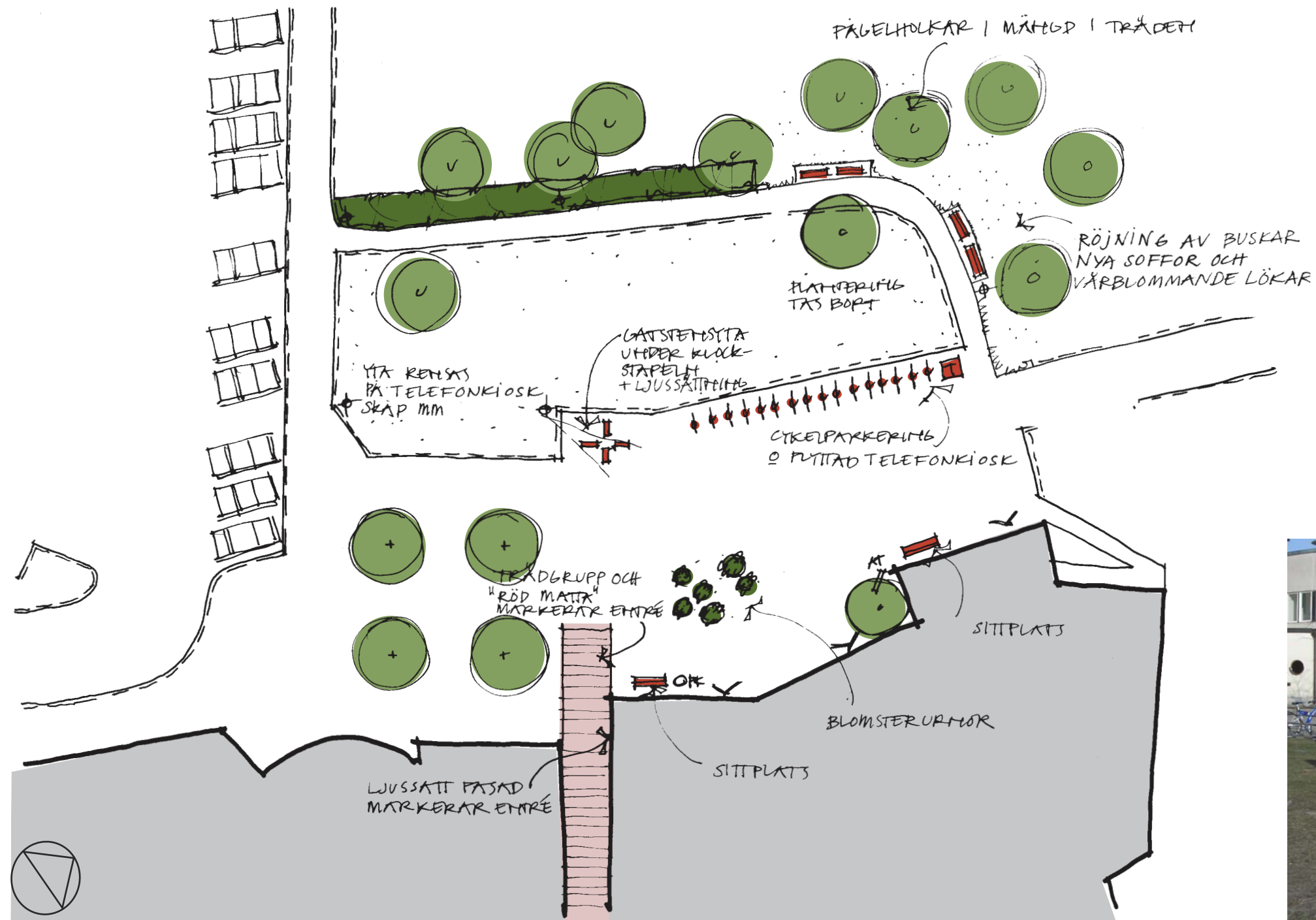
Platsen är fin med stora träd placerad i form av en triangel. Trädens kronor belyses för att annonsera centralt för de som kommer söderifrån. Markbeläggningen ses över så att den blir likartad runt alla fasader.

Platsen markeras ytterligare med en låg barriärmur mot bostadshusen i öster. Mot muren samlas cykelställ, papperskorg och en ny större anslagstavla. Den befintliga telefonkiosken som idag ligger mitt i gångstråk flyttas. Skulpturala stolar ger platsen en egen karaktär.

Gångvägen upp från gångtunneln görs tryggare genom att en del buskage tas bort samt att vägen få ny effektivare belysning.



Inspirationsbild: Skulpturala sittplatser under träden

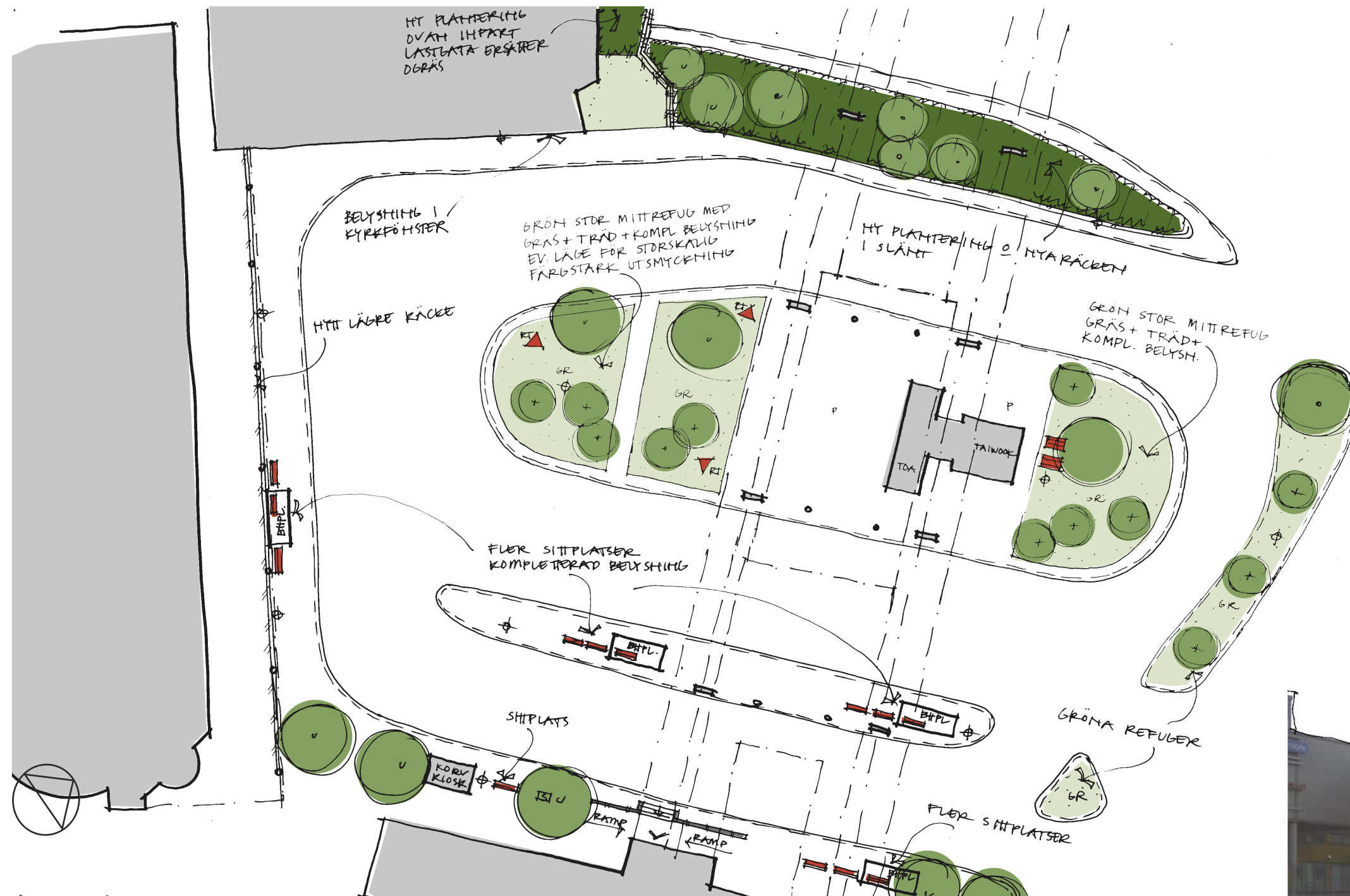


Entreplan Kyrkplan

Kyrktornet står idag lite inklämt bakom en rad sneda och vinda cykelställ. Platsen rensas så att tornet får en värdigare yta att landa på. Gräsytan vid kyrkan rustas med nya soffor. En mängd fågelholkar sätts upp i träden runt omkring för att omgärda platsen med fågelsång. Planteringen ses över. Framför kyrkan ersätts de små inhägnade planteringsrutorna med mer stadsmässiga lösa blomsterurnor. Gräsytan är en lämplig yta för aktiviteter. En boulevard var tänkt här med Atrium hade redan planer på att göra en boulevard vid den tomma dammen sydost om Storforsplan.



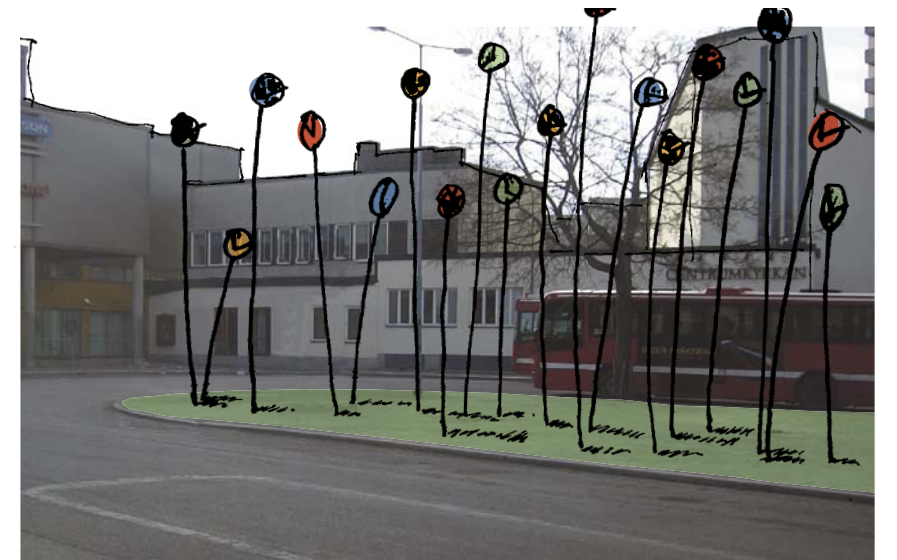
Entrén till torget och tunnelbanan behöver förtydligas



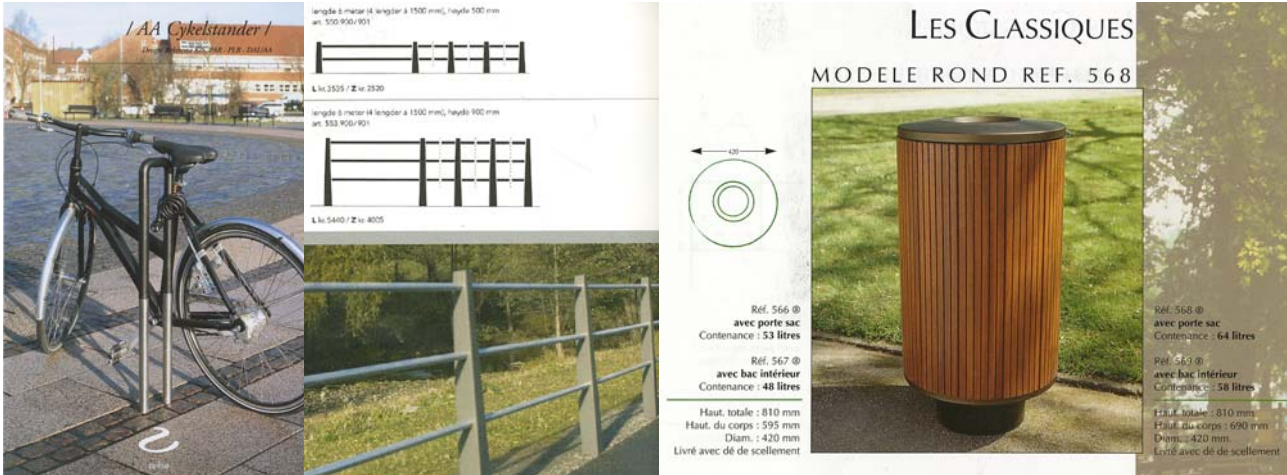
Busstorg Kroppaplan

Busshållplatserna görs trevligare med fler sittplatser för alla som står och väntar och bättre belysning. Den stora hårdgjorda refugen i mitten får fler träd och gräs. Den karga miljön under spåren görs trevligare med ny ljussättning (se belysningsprogram). Räcketen under som är lite för grovt och byts till en smäckrare och lite lägre sort. Enkel belysning i det blyinfattade kyrkfönstret som vänder sig mot busstorget annonserar kyrkan och skänker busstorget lite mera innehåll.

Som en idé för framtiden föreslås en färgstark, gärna humoristisk eller tänkvärd utsmyckning på busstorget för att liva upp den torftiga miljön. Busstorget är välexponerat även från tunnelbanans perronger. Rätt utformad kan utsmyckningen inte bara lyfta den tråkiga ytan utan också sätta Farstas namn på kartan.



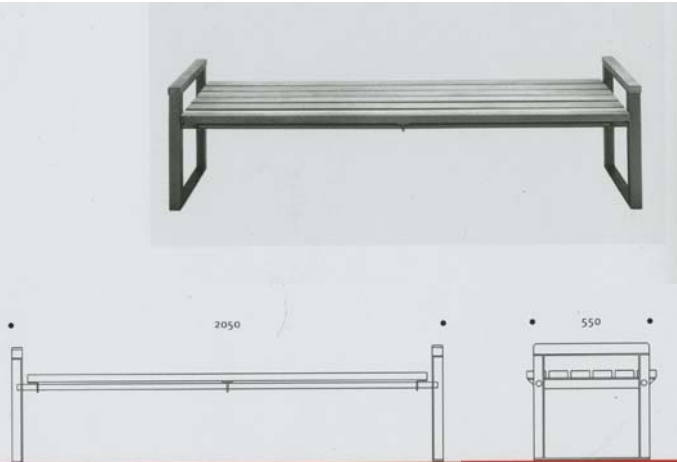
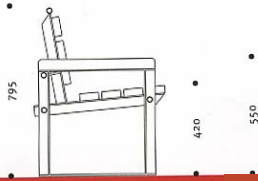
Den stora refugen mitt på busstorget lämpar sig väl för storskalig och färgstark utsmyckning kanske i form av klockor som vajar i vinden



Utrustning

Idag finns det en stor flora av av bänkar, soffor, papperskorgar, cykelställ, räcken och belysning i centralt. Detta ger ett rörligt och ovårdat intryck. Programmet föreslår en översyn av all utrustning så att den blir mer enhetlig. Samtidigt kompletteras centralt med fler sittplatser, idag finns det t ex väldigt få sittmöjligheter inne på själva torgytan. Genomförandet kommer att ske på sikt, efterhand som de olika delarna rustas.

PLANTERS



FÖRSLAG PÅ NY UTRUSTNING

Farsta Torg, se separat skiss.

Smitväg och trasig kantsten bör åtgärdas.

Södra entréplatsen, se separat skiss.

Sittplats vid fasaden nära trädet.

"Trädgårdstaket" bör bytas till en mer stadsmässig avgränsning.

Nya vintergröna buskar och marktäckare.

Röjning av skymmande buskage.
Belysning förbättras.

Skymmande vegetation vid gångväg tas bort.

Entréplats kyrkplan, se separat skiss.

Busstorg vid Kroppaplan, se separat skiss.

Alla träd befrias från strypande trädgaller, trasiga stamskydd samt gödslas.
Antalet cykelställ minskas.
Belysning förbättras.

Munkforsplan, upprensning av möbleringen.

Parkering kan nyttjas bättre, fler parkeringsplatser ordnas och trafikytorna minskas vilket gör platsen mindre otrivsamt.
Belysning förbättras.

Nya träd föreslås som ersättning för de som tagits bort.
Alla träd bör befrias från strypande trädgaller samt gödslas.
Skyltar och utrustning bör rensas och ses över i gångstråken utmed fasaderna.
Belysning förbättras.

Platsen bör rustas, plantering ses över, utrustning byts ut



Önskvärda åtgärder utanför stadens mark

Atriums mark

De två stora parkeringsplatserna ägs av Atrium. Flera av gång- och cykelstråken går längs parkeringsplatserna.

Det är viktigt att de stora parkeringsplatserna har en fullgod belysning både kväll och nattetid för att gångtrafikanterna ska kunna ha en god överblick. Parkeringsplatserna upplevs som för mörka idag.

Parkeringarna är stora och de få träden på dem välgörande. Tyvärr har en del tagits bort och många mår dåligt då de har en typ av markgaller som långsamt stryper dem. Åtgärder för att förbättra hälsan på befintliga träd bör därför göras liksom nyplanteringar där det tidigare varit träd.

Översyn av skyltning (reklamskyltar mm) bör göras på de ytor som tillhör Atrium. Framförallt gäller det gångstråken på utsidan om torget, mellan fasader och parkeringar. Skyltarna står på flera ställen placerade på ett sådant sätt att sikten skymms i viktiga gångstråk och/eller ger ett allmänt rörigt intryck. I dessa stråk står också soffor, papperskorgar m m som bör bytas till de sorter som föreslås i programmet för att få ett enhetligt uttryck.

SL's mark

Hela SL's fastighet ger ett slitet och ovårdat intryck och skulle behöva rustas. På baksidan av huset ut mot vägen finns många rassliga cykelställ. I projektet föreslås ny belysning på undersidan av spåren och i gångpassagen under spåren, se belysningsprogram.

Prioriteringar

De åtgärder som arbetsgruppen föreslagit, upprustning av torget med ny scen, rustad oval och liten "Speakers corner" vid T-banan prioriteras inom ramen för Stadsdelsförnyelsen. I mån av resurser kommer åtgärder inom andra delar att tas med. Busstorget bör åtgärdas före de små entréplatserna.