

# VERKSAMHETSPLAN OCH BUDGET 2006

## Innehållsförteckning

	Sid.
<b>NÄMND OCH FÖRVALTNING</b>	<b>2</b>
<b>FÖRBÄTTRA VÄLFÄRDEN OCH VÅRA VERKSAMHETER</b>	<b>3</b>
BARN, ELEVER, UNGDOMAR	
Förskoleverksamhet .....	3
Grundskola och skolbarnsomsorg .....	4
Verksamhet för barn och ungdom .....	7
ÄLDRE, FUNKTIONSHINDRADE, UTSATTA GRUPPER	
Äldreomsorg .....	11
Omsorg om personer med funktionshinder .....	15
Individ och familjeomsorg .....	16
EN TRYGG OCH SÄKER STAD .....	18
MEDARBETARNA	
Kompetensförsörjning .....	19
Sjukfrånvaro .....	20
Arbetstider .....	21
Löner .....	22
<b>BYGGA BOSTÄDER OCH UTVECKLA STOCKHOLM</b>	
Bostadsbyggande .....	22
Stärkt näringsliv och arbetsmarknad .....	23
Flyktningmottagande .....	23
Ekonomiskt bistånd .....	24
Arbetsmarknadsinsatser .....	25
Trafiksystem .....	26
Parker och grönområden .....	27
<b>STOCKHOLM, EN EKOLOGISKT HÅLLBAR STORSTAD</b>	
Miljöprogrammet .....	28
Agenda 21 .....	28
<b>BRYTA SEGREGATIONEN OCH FÖRDJUPA DEMOKRATIN</b>	
Stadsdelsförnyelsen .....	29
Demokrati .....	30
Integration – Kultur .....	32
Mot diskriminering .....	34
Konsumentvägledning .....	35
<b>TA ANSVAR FÖR EKONOMIN</b>	
NÄMNDENS EKONOMISKA FÖRUTSÄTTNINGAR .....	36
FÖRUTSÄTTNINGAR PER VERKSAMHETSOMRÅDE .....	38
Nämnd och förvaltningsadministration .....	38
Stadsmiljö och Agenda 21 .....	38
Kultur och konsumentrådgivning .....	39
Individ och familjeomsorg, flyktningmottagande och socialpsykiatri .....	39
Förskola, skola, skolbarnsomsorg .....	41
Fritid .....	43
Äldreomsorg .....	44
Omsorg om funktionshindrade .....	45
Försörjningsstöd och arbetsmarknad .....	45
Övriga verksamheter .....	46

## Nämnd och förvaltning

Nämndens ansvarsområden är i huvudsak oförändrade från 2005. Nytt är att nämnden fr.o.m. 2006, förutom skötselansvar, har investeringsansvar för parker, grönområden och lokal friluftslivs- och idrottsverksamhet. Stadsdelsnämnderna tar vidare över ansvaret för driften av trafiklederna, för Farstas del Nynäsvägen och Örbyleden, fr.o.m. den 1 januari 2006.

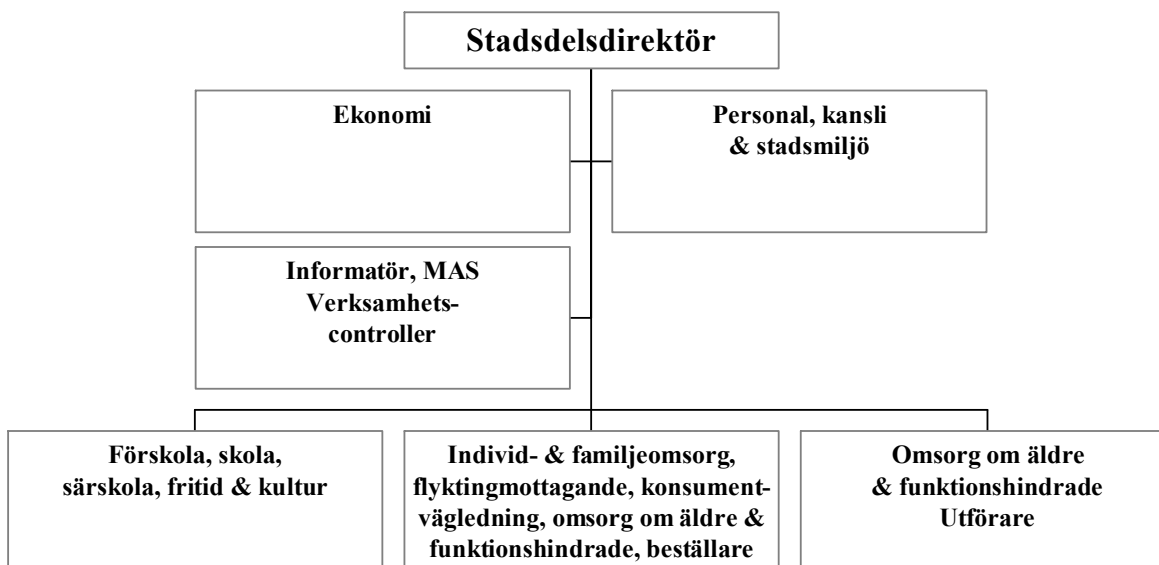
Förvaltningsorganisationen har under senhösten 2005 ändrats genom att beställarfrågorna för omsorg om äldre och funktionshindrade inkl. socialpsykiatri lagts samman med individ och familjeomsorgen. De tidigare fyra verksamhetsområdena har därmed minskat till tre.

Vidare förs fr.o.m. 2006 ansvaret för lokalfrågor samman med budget- och redovisningsfrågor i en ekonomiavdelning.

*Avdelningar 2006:*

- Förskola, skola, fritid och kultur
- Individ och familjeomsorg med konsumentvägledning och flyktingmottagande samt omsorg om äldre och funktionshindrade, socialpsykiatri – beställare
- Omsorg om äldre och funktionshindrade, socialpsykiatri – utförare
- Kansli, personal och stadsmiljö
- Ekonomi

### Förvaltningsorganisation



# Förbättra välfärden och våra verksamheter

## Barn, elever, ungdomar

### KOMMUNFULLMÄKTIGES MÅL FÖR VERKSAMHETSOMRÅDET

- Barns och ungdomars villkor i Stockholm ska förbättras utifrån en helhetssyn på deras vardag och möjligheten att påverka denna

### Förskoleverksamhet

#### KOMMUNFULLMÄKTIGES MÅL FÖR VERKSAMHETSOMRÅDET

- Minska barngrupperna med i genomsnitt två barn per grupp under mandatperioden

#### FARSTAS MÅL

Antalet barn per förskoleavdelning för 1-3 år bör vara högst 13 och på avdelningar för 1-5-åringar och 3-5-åringar högst 17

Förskolebarnen ska stimuleras till att utveckla ett rikt och nyanserat talspråk och en förmåga att kommunicera med andra och uttrycka tankar

Föräldrar ska ges möjlighet till inflytande i verksamheten där bland annat den individuella utvecklingsplanen är ett medel för detta

Berörda personer ska samverka kring barn i behov av särskilt stöd

Det ska finnas en öppen förskola i samtliga stadsdelsområden

#### UPPFÖLJNING

Antalet barn per avdelning följs upp i samband med avläsningarna i mars och i september

De större förskolebarnens läsutveckling undersöks i läsutvecklingsschemat LUS

De individuella utvecklingsplanerna följs upp i utvecklingssamtalen med föräldrarna

Vid möten med föräldrar och de olika team som arbetar runt ett barn i behov av särskilt stöd

Redovisas i verksamhetsberättelsen

För att kunna hålla barnomsorgsgarantin under årets första tre månader kan en tillfällig ökning av barngrupperna på några avdelningar bli nödvändig. Planering för utbyggnad av förskolelokaler pågår i Gubbängen och Tallkrogen. I januari öppnas två nya avdelningar i Sköndal och en ny avdelning i Fagersjö. För att möta den ökande efterfrågan på förskoleplatser planeras upprättande av fler förskolepaviljonger under år 2006.

Arbetet med barngruppernas storlek kräver ett fortsatt noggrant planeringsarbete och under 2006 kommer förvaltningen arbeta med att minska antalet barn per avdelning till 13 respektive 17 barn.

#### Barngruppernas storlek

Typ av avdelning	Mål 2006, antal barn	Antal avdelningar som nått målet	Antal avdelningar som för att nå målet	
			behöver minska med ett barn	behöver minska med flera barn
Avd 1-3 år (småbarn)	13	16	17	
Avd 3-5 år (syskon)	17	8	3	16
Avd 1-5 år (utvidgad)	17	8	5	4
Avd 2-3 år	13	5		
Avd 3-4 år	15	5		
<b>Summa</b>		<b>42</b>	<b>25</b>	<b>20</b>

Alla förskolor som minskat ett eller flera barn per avdelning har inte nått stadsdelens föreslagna mål om 13 respektive 17 barn. Vid 45 av stadsdelens förskoleavdelningar måste därför barnantalet minskas ytterligare. För att täcka detta behov behövs 3-4 nya avdelningar. Målet att nå 13 respektive 17 barn kommer att vara uppfyllt vid höstintagningen 2006.

Tillsammans med föräldrarna gör personalen vid utvecklingssamtalen en handlingsplan för barnet. Föräldrarna ges också möjlighet till insyn och inflytande via föräldramöten och vid den dagliga kontakten i samband med lämning och hämtning av barnet.

På förskolorna fortsätter arbetet med att starta föräldraråd, som ett forum för föräldrarnas insyn och delaktighet.

Av stadsdelens sex öppna förskolor bedrivs fem inom fritidens regi, integrerade i parklekarna på samma ställe: Semlan i Sköndal, Nybygget i Gubbängen, Fagerlid i Hökarängen, Farstaängen i Farsta och Forsängen i Farsta strand. Öppna förskolan i Tallkrogen drivs inom resultatenheten Tallkrogens skola. För det mesta är verksamheten förlagd till förmiddagar. Under året kommer en öppen förskola att starta i Fagersjö.

## Grundskola och skolbarnsomsorg

### KOMMUNFULLMÄKTIGES MÅL FÖR VERKSAMHETSOMRÅDET

- Andelen elever som lämnar grundskolan och har uppnått kunskapsmålen ska öka
- Alla elever i skolor F-6 ska erbjudas en stimulerande och trygg skolbarnsomsorg
- Öka integreringen mellan särskolan och övrig skolverksamhet

#### FARSTAS MÅL

Andelen elever som uppnår målen i matematik, svenska och engelska ska öka

Undervisningen i naturvetenskapliga ämnen och språk ska utvecklas

Andelen elever som lämnar grundskolan med uppnådda kunskapsmål ska öka

Fler stadsdelsgemensamma undervisningsgrupper för barn i behov av särskilt stöd ska inrättas

Bättre rutiner för elevers övergång mellan olika stadier ska utarbetas

Bedömaröverensstämmelsen vad gäller elevernas kunskaper ska öka

Skolbarnsomsorgen ska utgöra en integrerad del av skolans verksamhet och ska bidra till en ökad måluppfyllelse

#### UPPFÖLJNING

Elevernas kunskapsresultat kontrolleras med bl.a. hjälp av LUS, Stockholmsproven och de nationella proven

Skolorna deltar i NTA-projektet, och gör en satsning på att upprusta och utveckla skolbiblioteken. Detta utvärderas i kvalitetsredovisningen

Redovisas i skolornas kvalitetsredovisning

Redovisas i verksamhetsberättelsen vilka grupper som kommit till stånd

Redovisas i skolornas kvalitetsredovisning

Samtliga skolor deltar i ett kompetensutvecklingsprojekt inom staden för att stärka detta område. Redovisas i skolornas kvalitetsredovisning

Utvärdering av fritidshemsverksamheten görs av personal och elever en gång per termin samt som en del i de brukarenkäter föräldrarna får en gång per år

## Kunskap och lärande

För att följa elevernas resultat och utveckling, använder skolorna Portfoliomodellen eller andra individuella utvecklingsinstrument, där man regelbundet stämmer av med elev och föräldrar hur långt eleven kommit i sin kunskapsutveckling. Till detta kommer de mer specifika proven/kunskapstesterna, t.ex. nationella prov och läsutvecklings-schemat, LUS, som nu används på samtliga skolor i Farsta.

Tillsammans med föräldrar och elever formulerar lärarna individuella utvecklingsplaner med ett antal konkreta punkter om hur eleven ska arbeta, både under skoldagarna och i samarbete med hemmet.

Skolbiblioteken har en central funktion när det gäller att stimulera elevernas läsning och kunskapsutveckling. Skolorna strävar efter att hålla biblioteken öppna så mycket som möjligt och att köpa in god och aktuell litteratur. Dessutom har skolorna ett väl utvecklat samarbete med stadsbibliotekets filialer i Gubbängen, Sköndal och Farsta.

Det stora projektet Farstaskolan består av flera delprojekt. Ett av dessa går under benämningen "Matematikundervisningens innehåll". I detta projekt arbetar forskare och lärare med att analysera innehållet i kursplanernas strävansmål samt att utveckla modeller för hur strävansmålen kan användas som grund för bedömning av elevernas förmågor. Under innevarande år har forskare arbetat tillsammans med lärare från grundskolans år 7-9.

Nästan alla skolor i stadsdelen deltar i NTA-projektet (naturvetenskap och teknik för alla). Det är ett projekt i samarbete med bl.a. Kungliga vetenskapsakademien och Stockholms universitet riktat till skolår F- 6. Skolorna får kompetensutveckling, material och support för tretton olika teman i naturvetenskap och teknik.

För att inte brister i svenska språket ska försvåra elevernas inläring av matematik, satsar Västbodaskolan på tvåspråkig undervisning i matematik. En lärare undervisar där i matematik på arabiska.

Med syfte att öka kännedomen och kunskapen om att använda kultur och estetik i lärandet som medel för skolutveckling, fortsätter ett 15-tal lärare från Gubbängsskolan och Skönstaholmsskolan det tvååriga projektet *Kultur och reflektion i lärandet* med medel från kompetensfonden. Projektet kommer att avslutas vid halvårsskiftet med en handlingsplan som redovisar hur man kommer att integrera arbetssättet i ordinarie verksamhet och arbeta med frågorna framöver på de aktuella skolorna.

Projektet *Farsta naturskola* har sin bas i parkleken Regnbågen i Farsta strand men bedriver huvuddelen av sin verksamhet i naturen runt Farsta. Naturskolan är ett komplement till grundskolans natur- och miljöundervisning och har även eftermiddagsverksamhet riktad till stadsdelens fritidsklubbar. Under året kommer naturskolan också att erbjuda utbildningsdagar för förskolepersonal och lärare. En viktig uppgift för naturskolan är att skapa en positiv naturupplevelse, en känsla för naturen som också leder till en vilja att värna dess existens. Många barn är sällan eller aldrig ute i naturen och känner därför ofta en rädsla och en stor osäkerhet i naturen. Med ökade kunskaper och positiva upplevelser vill naturskolan ge barn och ungdomar ett intresse att vistas i naturen. Under året kommer möjligheterna att inrymma verksamheten i ordinarie budget att ses över.

## Skolbarnsomsorg och elevhälsa

Lärare och fritidspersonal bildar arbetslag och har där ett gemensamt ansvar för barnets hela dag. Efter skoldagens slut har alla elever i år F-3 möjlighet till varierande fysiska aktiviteter inom den organiserade skolbarnsomsorgen. De flesta av skolornas lokaler såsom matsal, kök, slöjdsal, idrottssal, bibliotek och vissa klassrum samutnyttjas för skola respektive fritidshemsverksamhet.

För att stimulera eleverna till fysisk aktivitet, hålls skolgårdarnas och parklekarnas lekredskap i god kondition. Några skolor organiserar också dagliga och obligatoriska promenader insprängda i schemat.

Stadsdelsförvaltningen har startat ett projekt med namnet *Samordnad småskalighet* i syfte att skaffa ett samlat grepp om måltidshanteringen i våra skolor och förskolor, effektivisera tillagning och hantering samt höja kvaliteten. En omfattande undersökning har gjorts för att kartlägga personalbemanning, transporter, produktionskapacitet, portionskostnader, kompetensutveckling för personalen m.m. i stadsdelens skol- och förskolekök.

En storkökskonsult har inspekterat alla kök i skolor och förskolor och med detta som grund, i samarbete med förvaltningen, utarbetat ett åtgärdsförslag. Med bibehållen och utvecklad småskalighet, kommer ansvaret för all skolmåltid i stadsdelen att samordnas under en kostchef. Detta kan ge en bättre ekonomisk kontroll, samordningsvinster med större inköpsvolym från färre leverantörer. Därutöver garanteras alla barn och elever i Farsta en hög kvalitet på kosten, personalen ges en planerad kompetensutveckling och regelbundna personalträffar och rektorerna avlastas personal- och planeringsansvar för en verksamhet som ligger utanför deras egentliga kompetensområde. De kommer därmed att få mer tid för skolans kärnverksamhet.

## Särskolan

Under år 2005 har resurser för särskoleverksamheten inklusive skolbarnsomsorg samt korttidstillsyn för särskoleelever över 12 år överförts från utbildningsnämnden till stadsdelsnämnderna.

Den för staden centrala särskoleenheten har upphört. Kvar på utbildningsförvaltningen finns en anslagsfinansierad mottagningsgrupp med ansvar för att bedöma om en elev ska tas emot i särskolan samt avgöra vilken behovsgrupp eleven ska placeras i. Kvar centralt i staden finns också en grupp personer med specialistkompetens, vars råd, stöd och hjälp med fortbildning kan köpas enligt ett intäktsfinansierat system.

Elevens hemstadsdel ansvarar för att, tillsammans med föräldrarna, hitta en lämplig skolplacering. Skolpengen, vars storlek bestäms av den behovsgrupp eleven placerats i, överförs till den valda skolan.

Det administrativa arbetet med skolplaceringar och uppföljning av särskoleelevers skolgång, har samordnats mellan stadsdelarna Farsta, Skarpnäck, Enskede-Årsta och Vantör. En gemensam särskolesamordnare har anställts, med placering i stödenheten.

Höstterminen 2005 är 55 elever från Farsta stadsdel placerade i grundsärskola, i och utanför stadsdelen. I Farstas särskoleverksamheter går också barn från andra stadsdelar och kommuner. Inom stadsdelen finns särskoleelever dels i separata klasser i Hökar-ängsskolan dels integrerade i s.k. samundervisningsklasser. Barn med multihandikapp går i Kryddgårdsskolan.

Fritidsverksamheten är för de särskoleelever som är över tolv år integrerad på fritidsgården Hörnet och parkleken Nybygget i Gubbängen. För de yngre barnen är fritidsverksamheten på särskolan ännu inte integrerad med grundskolan.

## Verksamhet för barn och ungdom

### KOMMUNFULLMÄKTIGES MÅL FÖR VERKSAMHETSOMRÅDET

- Varje stadsdel ska erbjuda ungdomarna en icke-kommersiell träffpunkt och alla barn ska erbjudas någon form av verksamhet i närområdet
- Unga människors inflytande över den egna vardagen ska förbättras genom konkreta insatser i stadsdelarna
- Totalkonsumtionen av alkohol och narkotika ska jämfört med 2004 minska med 20% för elever i skolår nio och skolår två i gymnasiet

### FARSTAS MÅL

Attraktiva mötesplatser/träffpunkter för barn och ungdomar i form av parklekar och fritidsgårdar ska finnas i varje stadsdelsområde

Alla barn och ungdomar ska ges möjligheter till en positiv fritid bl.a. genom att utveckla tillfällen till eget kultur- och idrottsutövande

Fritidsklubbarna för år 4 - 6 ska vara en integrerad del av fritidens verksamheter och erbjuda ett brett fritidsutbud genom idrott och rörelse samt kultur/skapande

Alla barn och ungdomar mellan 9 – 16 år boende i Farsta som vill åka på kollo ska erbjudas en plats

Verksamheterna för barn och ungdom ska söka nya former för sommarkoloniverksamhet för stadsdelens barn och ungdomar och särskilt uppmärksamma dem som inte har andra möjligheter till stimulerande sommarferier

Stadsdelens verksamheter för barn och unga ska ge ungdomar inflytande över den egna vardagen och verka för att utveckla forum/kanaler för ungdomars inflytande i den egna vardagen och i frågor som berör lokalsamhället

Fritidens verksamheter ska bedriva olika former av uppsökande/förebyggande arbete

Samverkan och informationsutbyte ska ske mellan skola, socialtjänst, fritid och polis för att utveckla arbetsformer som minskar risken för att barn och ungdomar far illa

### UPPFÖLJNING

Besöksstatistik, brukarenkäter

Redovisning av aktiviteter sker i verksamhetsberättelsen

Aktiviteter och hur det har gått att integrera verksamheter redovisas i verksamhetsberättelsen

Rapportering till nämnden. Uppföljning sker också av eventuella brukarsynpunkter

Genom enkäter riktade till ungdomarna. Redovisas i verksamhetsberättelsen

Projektet "Ungas röst i Farsta" utvärderas av en extern utvärderare

Redovisning av aktiviteter sker i verksamhetsberättelsen

Dokumentation från BRÅ ungdoms möten och från skolornas Risk- och Kraftgrupper

En lokal handlingsplan enl. S.T.A.N.-programmet ska vara klar den 30 juni 2006	Planen presenteras för beslut i stadsdelsnämnden
Alkohol- och droganvändning ska minska bland ungdomar	Drogvaneundersökningen hösten 2006
Inköpskontroller av tobak och folköl, för att se om handlarna följer lagen om 18-års gräns, ska ske minst två gånger per år	Resultaten redovisas på nämndens annonssida i Mitt i Söderort och på Farstas hemsida
Stoppa langningen-kampanjer ska genomföras två gånger per år inför valborg och inför höstlovet	Redovisas i verksamhetsberättelsen

## Fritidsklubbar

Alla elever i skolår 4-6 erbjuds att vara med i en fritidsklubb. Fritidsklubben är en inskriven, öppen verksamhet som följer skolans läsår och har öppet under terminstid kl. 13-17. Verksamheten bygger på ett nära samarbete mellan fritidens enheter och skolorna, vilket bl.a. innebär att lokalmässiga och personella resurser kan samutnyttjas på ett effektivt sätt, t.ex. i samband med mellanmålet.

På fritidsklubben kan barnen efter skoltid umgås med kompisar och delta i olika aktiviteter som lek, idrott och skapande verksamhet. Klubbarna arrangerar temaveckor, utflykter, turneringar, särskilda lovprogram, med mera. Verksamheten är förlagd till parklekarna Starrmyran, Fagerlid, Nybygget, Odlaängen, Semlan, Regnbågen och Fagersjö samt till fritidsgården i Sköndal och Västboda kvartersgård. På Hästhagsskolan drivs fritidsklubben av ett föräldrakooperativ och är inrymd i skolans lokaler.

Barnen serveras mellanmål samt lunch på lov dagar. Genom att bredda utbudet av kultur- och idrottsaktiviteter erbjuds möjligheter att prova på fritidssysselsättningar för de barn som vanligtvis inte deltar i Kulturskolan eller föreningsidrotten.

## Sommarkoloniverksamhet

Kolloverksamheten för barn och ungdomar bedrivs i huvudsak på entreprenad. Målsättningen är att alla som önskar skall få plats. Förvaltningen avser att fortsätta utveckla en kompletterande sommarverksamhet för tonåringar samt åldersgruppen 10-12 år.

Med uppsökande arbete, speciellt riktat till de barn och ungdomar som inte har möjlighet till egna sommaraktiviteter, avser vi att skapa läger- och dagverksamhet, gärna i samarbete med andra förvaltningar och verksamheter som t ex Kulturskolan, biblioteket, bostadsbolag och föreningslivet.

## Mötesplatser i närområdet

Fritidens verksamheter är organiserade i åtta geografiska områden med lika många ansvariga enhetschefer. Farsta fritid kommer under året att ansluta till nätverket Träffpunkt Stockholm.

I Farsta finns sju fritidsgårdar och nio parklekar. Verksamheterna bedrivs i öppen form och fyller en viktig funktion som mötesplats i lokalsamhället. De ska inspirera till samtal, vilket också är den pedagogiska metod som ligger till grund för arbetet. Besökarna erbjuds ett varierande utbud av lek- och idrottsaktiviteter samt tillgång till en kreativ miljö där det är tillåtet att experimentera, skapa och utveckla sin fantasi. Flera av verk-



samheterna är integrerade lokal- och personalmässigt med fritidsklubbar och öppen förskola. För parkleken är även föräldrarna en viktig målgrupp.

Sex av fritidsgårdarna vänder sig till ungdomar i de yngre tonåren och har öppet 3 – 5 kvällar i veckan. I Farsta Centrum ligger Tuben (Farsta fritidsgård), även kallad Ungdomens Hus - ett hus för äldre tonåringar. Här finns ett café och möjligheter för ungdomar i den aktuella målgruppen att förverkliga idéer och ordna arrangemang. Under året kommer Tuben att utveckla former för ungas inflytande i styrningen av verksamheten där representation från olika ungdomsgrupper från hela Farsta kommer att ingå. På Tuben har även Farstas fältassistenter och ungdomslotsen, som ansvarar för stadsdelsförnyelseprojektet *Ungas röst i Farsta*, sin bas.

De flesta av stadsdelens parklekar är bemannade eftermiddagar. Fagerlid har också kvällsverksamhet för barn mellan 9 och 12 år samt förädrakvällar. Under året kommer möjligheten till kvällsverksamhet vid ytterligare parklekar att utredas. Farstaängen har sommaröppet heldag. En av parklekarna – Starrmyran – har djurhållning och en har miljöprofil – Regnbågen. På fem av parklekarna bedrivs öppen förskola på förmiddagar.

## Ungdomars inflytande

Stadsdelsförnyelseprojektet "Ungas röst i Farsta" har till syfte att göra ungdomars röster hörda och skapa förutsättningar för att deras idéer tas tillvara. Ledare för projektet är ungdomslotsen som genom utbildning i demokrati och delaktighet för elevråd, kamratstödjare, lärare och fritidsledare skapar en grund för det gemensamma arbetet kring ungas delaktighet och inflytande. Ett nätverk mellan skolornas elevråd och kamratstödjare ska utveckla kontakter och gemensamma projekt. Till projektet hör uppbyggnaden av en nätbaserad Community som ger nya möjligheter för dialog mellan politiker, tjänstemän och ungdomar. Communityn bygger på samverkan mellan fritidsgårdar, grundskola år 7 – 9, Kulturskolan, Farstagymnasierna och föreningar/organisationer i Farsta.

Skolornas elevråd används som bas för dialog med och mellan ungdomar. Via elevråden kan nätverk bildas för olika frågor.

Fritidsledarnas uppgift är att fånga upp ungdomarnas idéer och ge dem verktyg och möjligheter för genomförandet. Metoder för detta kan vara förslagslådor, anslagstavlor och/eller gårdsmöten. Olika typer av gruppverksamheter skapas på initiativ av ungdomarna själva och de styr också över dessa.

## Uppsökande och förebyggande ungdomsarbete

Ungdomsmottagningen ger råd och stöd i sex- och samlevnadsfrågor till ungdomar 13-23 år. Ett verksamhetsmål är att förebygga psykisk och fysisk ohälsa och att tidigt stödja hotade och våldsutsatta flickor. Vid besök i skolorna inbjuds grupper till mottagningen. Individuella kontakter erbjuds genom öppet hus.

Farsta har den högsta andelen graviditeter bland flickor under 18 år i Stockholm. Inför kommande verksamhetsår görs en översyn tillsammans med landstinget med syftet att minska denna grupp. För detta behövs bl a ökad information i skolorna. Möjligheten att göra detta i projektform ska undersökas. Genom god kontakt med skolsköterskor och skolkuratorer uppmärksammas och lotsas flickor till ungdomsmottagningen.

Farstas fältassistenter bedriver sitt arbete bland barn och ungdomar med riskbeteenden. Arbetssättet bygger på relationsskapande i syfte att stärka och stötta de unga att bryta destruktiva beteenden. Metoderna kan vara spontana aktiviteter, tjej- och killgrupper, lägerverksamhet och enskilda samtal.

Fältassistenterna arbetar i nära samverkan med föräldrar, skola, polis, fritidsgårdar, föreningsliv och socialtjänst. Fältassistenterna genomför tillsammans med samordnaren för det drogforebyggande arbetet tillsyn av folköls- och tobaksförsäljningen hos de lokala handlarna.

Resursteamet som arbetar förebyggande med barn/ungdomar på uppdrag från skola och socialtjänst kommer att förstärkas under 2006.

Socialekreterare från individ- och familjeomsorgens utredningsenhet för barn och ungdom, knyts som kontaktpersoner till geografiska områden för att utveckla samarbetet med barnavårdscentral, mödravårdscentral, förskola, skola och fritidsverksamhet.

Ett nätverk för att tidigt komma i kontakt med gravida eller nyförlösta kvinnor med psykisk skörhet och ohälsa har påbörjats och kommer att vidareutvecklas under kommande år. Andra som ingår i samverkan kring barn och ungdom är Barn- och ungdomspsykiatri, Maria Ungdom, polisen, kyrkan, BUS (samarbete med landstinget) och skolornas samverkansgrupper med fritid och socialtjänst, RISK- och KRAFT-grupperna.

## Drog- och brottsforebyggande arbete

### Drogforebyggande

I stadsdelen finns en samordnare för det långsiktiga forebyggande arbetet mot droger. Arbetet ska på sikt nå alla invånare i Farsta. Samordnaren ska känna till aktuell preventionsforskning och vara uppdaterad på program som bygger på forskning och erfarenhet. Vidare vara en samordnande länk mellan skola, fritid och socialtjänst och ge information till olika intressenter. Samordnaren har ansvaret för tobaks- och folkölstillsynen hos de lokala handlarna. Tillsammans med fältassistenterna görs tillsynsbesök och inköpskontroller.

För att nå målet med att minska droganvändandet bland unga görs olika insatser för att minska tillgängligheten till droger, tillfällen att droga och benägenheten att testa.

Med utgångspunkt från S.T.A.N.-programmet ska samordnaren tillsammans med skola, socialtjänst, fritid och närpolisens brottskoordinator utveckla den lokala handlingsplanen för Farstas arbete mot tobak, alkohol och narkotika. Arbetet påbörjades i november 2005 och ska vara klart vid halvårsskiftet 2006.

En skola har startat föräldraprogram enligt Örebro preventionsprogram (ÖPP) för år 7-9 och i en annan kommer föräldrautbildningen att starta under 2006.

I *Humlans gruppverksamhet* för barn till missbrukare är syftet att möjliggöra en bearbetning av svåra upplevelser och att deltagarna ska få ökade kunskaper om sig själva och sin livssituation. Under våren 2006 kommer alla högstadiel elever att informeras om Humlan. Ett informationsprogram för de mindre barnen utformas under våren 2006.

Farstas alla fritidsverksamheter är rök- och drogfria. All personal utbildas och fortbildas i drogfrågor och samtalar ständigt med ungdomar om deras attityder kring droger. Vid Halloween och Valborg arrangeras drogfria aktiviteter som samlar många ungdomar.

## Lokalt brottsförebyggande arbete

Farsta BRÅ fokuserar i sin verksamhetsplan för 2006 arbetet på ungdomsbrott, trygghet och trivsel, kvinnofrid samt internationellt erfarenhetsutbyte.

För att effektivisera samverkan rörande det brottsförebyggande arbetet mellan olika aktörer har ett formellt chefssamråd bildats i Söderort. I chefssamrådet ingår polismästarna för Söderorts polismästardistrikt, stadsdelsdirektörerna i Farsta, Vantör, Skärholmen, Hägersten, Liljeholmen, Enskede/Årsta, Skarpnäck, Älvsjö och Katarina Sofia, närpolischefer och brottskoordinatorer för Farsta, Globen och Skärholmens närpolisområden. Vidare företrädare för Söderorts åklagarkammare, Storstockholms Lokaltrafik och Stockholms läns landsting.

Chefssamrådet i Söderort kommer under år 2006 att samverka för att bekämpa ungdomsbrottslighet, nyrekrytering och förstadier till ungdomsbrottslighet samt skador som orsakas av det. Arbetet följs fortlöpande upp i de berörda lokala brottsförebyggande råden och samverkansgrupperna och återrapporteras regelbundet till chefssamrådet.

Ungdomsprojektet *Hur går det för våra ungdomar* inom stadsdelsförnyelsen syftar bl.a. till att utveckla insatser för unga som riskerar arbetslöshet, kriminalitet och socialt utanförskap.

En socialsekreterare tar emot polisanmälningar som gäller ungdomar. Så kort tid som möjligt efter den begångna gärningen kontaktas ungdomen och föräldrarna. Konsekvensprogrammet, där bl a den norska metoden bekymringssamtal ingår, vidareutvecklas under året i samarbete mellan socialsekreterare och fältassistenter. Ett BRÅ-projekt kring medling avslutas vid årsskiftet. Medlingssamordnaren fortsätter dock att utveckla och utvidga medlingen.

## Äldre, funktionshindrade, utsatta grupper

### KOMMUNFULLMÄKTIGES MÅL FÖR VERKSAMHETSOMRÅDET

- Staden ska ha en bra omsorg, vård och service för äldre, funktionshindrade och de mest utsatta som bygger på delaktighet, inflytande och respekt för den enskilde individen oavsett var i staden man bor

## Äldreomsorg

### KOMMUNFULLMÄKTIGES MÅL FÖR VERKSAMHETSOMRÅDET

- Livskvaliteten för de äldre inom vård- och omsorgsboenden samt för hemtjänstmottagare ska öka
- Hemtjänsten ska utvecklas för att kunna möta ett ökat behov av vård- och omsorgsinsatser i det ordinära boendet
- Utbildningsgraden ska öka bland medarbetarna
- Fler anhöriga ska uppleva att de får ett bra stöd

### FARSTAS MÅL

Äldre i Farsta ska, utifrån en likvärdig behovsbedömning, garanteras insatser av god kvalitet

Varje enskild äldre ska få sina beviljade insatser utförda utifrån en individuell arbetsplan som är upprättad tillsammans mellan honom/henne och/eller närstående samt kontaktpersonen

### UPPFÖLJNING

Internkontroll av myndighetsutövningen och uppföljning av utförarnas kvalitet

Egen granskning av att alla har en arbetsplan och har fått sin omsorg enligt arbetsplanen samt att avvikelser från överenskommelsen finns dokumenterade

Den äldre ska ha möjlighet att delta i verksamheter som finns i Farsta för att få sociala kontakter, gemenskap vid måltider, utevistelser och kulturella upplevelser	I enkät till den äldre och/eller dennes närstående frågar vi om utevistelse och kulturella upplevelser. Egen granskning av dagverksamheternas sociala funktion
Varje enskild som bor i vård- och omsorgsboende ska få en vårdplan och sina risker bedömda och åtgärdade	Medicinskt ansvarig sjuksköterskas kartläggning. Avvikelserna följs upp i kvalitetsråd
De äldre som bor i vård- och omsorgsboende ska få vällagad, näringsberäknad kost	I enkäten till den äldre/närstående frågar vi om kosten och måltidssituationen
Samarbetet med äldre och frivilligorganisationerna ska utvecklas	Enkätundersökning (frågeformulär) till föreningarna och äldreomsorgen
Hemtjänsten ska utveckla stödformer för personer med demens	Egen granskning av personalens kompetens i demens samt att "checklista" använts
Äldre över 75 år ska få hjälp av "fixaren" för att motverka fallolyckor	Egen granskning av hur "fixaren" använts
Ordinarie personal inom äldreomsorgen ska ha lägst vårdbiträdesutbildning	Egen granskning av andelen anställda med lägst vårdbiträdesutbildning

## Vård- och omsorgsboende

Under 2006 ska stadens regionala äldreboendeplaner revideras. Planerna ska bygga på kända och prognostiserade behovsförändringar och ska även ta hänsyn till olika etniska gruppers behov av hemtjänst och vård- och omsorgsboende.

I Farsta finns ett brett utbud av boendeformer för äldre i behov av vård- och omsorgsboende. Ca 150 servicehuslägenheter, 70 platser i ålderdomshem och närmare 300 platser i sjukhem och gruppboende drivs i egen regi. Härutöver abonneras 100 sjukhemsplatser hos Stiftelsen Stora Sköndal som också driver ett gruppboende för dementa med 10 platser på entreprenad.

I samband med upprättandet av äldreboendeplanen och en plan för utbyggnad, ombyggnad och omstrukturering kommer befintliga boenden i staden att ses över. Såväl Edö servicehus som Farsta sjukhem kommer att ingå för Farstas del. Översynen görs i samarbete med stadsledningskontoret och med stöd av extern konsult.

Inom Farsta sjukhem finns fortfarande ett antal dubbelrum, varav flertalet på sikt bör omvandlas till enkelrum. Förvaltningen planerar att under 2006 omvandla dubbelrum inom demensboende.

Gruppboendet Korallen, Farsta strand, med sex platser för äldre med såväl psykiska som fysiska funktionshinder föreslås avvecklas under 2006 då enheten är för liten för att ha ekonomisk bärkraft. De boende som inte har behov av heldygnsomsorg kan beredas plats i servicehus. Ålderdomshemmet Solbacken inom Edö äldreboende omstruktureras till ett psykiatriskt boende.

Av Edös 156 lägenheter består 60 av 1 rum och kök. Många av dessa små lägenheter har under lång tid varit svåruthyrda vilket innebär ökade kostnader för tomgångshyror. Förvaltningen kommer under året att utreda hur några av lägenheterna skulle kunna omdisponeras, t.ex. för äldre med psykiska funktionshinder.

## Livskvalitet

### Kontinuitet, samråd och kontaktperson

Alla enheter inom hemtjänsten arbetar med planeringsverktyg på data för att få en effektiv och god omsorg till den enskilde. Arbetsverktyget innebär att kontaktpersonen planerar för insatserna och upprättar en arbetsplan tillsammans med vårdtagaren vid första besöket. Rutiner finns för dokumentation som innehåller bl. a. blanketter för planering av tider och insatser, välkomstsamtal samt arbetsplan. Arbetsplanen ska i detalj innehålla hur den enskilde vill ha sin hjälp. Kopia på planering och arbetsplan skickas till biståndshandläggaren som bekräftelse på hur de beviljade insatserna kommer att utföras. Kontaktpersonen är den som i första hand utför insatserna men den som har omfattande insatser får hjälp av en bestämd personalgrupp.

Den som bor i vård- och omsorgsboende har en kontaktperson som tillsammans med den boende och/eller närstående gör en arbetsplan med vilka insatser den boende behöver och vilka intressen och sociala kontakter han/hon har sedan tidigare. Kontaktpersonen är den som i första hand hjälper den boende. När kontaktpersonen är frånvarande får den boende sin omsorg utförd av någon annan på enheten på det sätt som står i arbetsplanen.

### Regelbunden utevistelse och kulturella upplevelser

I vård- och omsorgsboenden kommer de boende ut flera gånger i veckan på sommaren. Ofta anordnas underhållning och andra aktiviteter utomhus i trädgårdarna. Under vinterhalvåret är utevistelser mer sporadiska och väderberoende. I vård- och omsorgsboenden anordnas underhållning med artister från ”kultur i vården”. Enheterna själva anordnar extra festligheter i anslutning till helger och andra högtidsdagar. Bibliotek finns på alla boenden och bibliotekarie besöker enheterna varje vecka.

Farsta öppnar under året sin tredje dagvård för personer med demenshandikapp. Där kan den äldre få sociala kontakter, gemenskap vid måltider, delta i promenader, få kulturella upplevelser och sysselsättning.

### Minimera risker/avvikelser i hälso- och sjukvården

När en person flyttar in på vård- och omsorgsboende gör den omvårdnadsansvariga sjuksköterskan en vårdplan och arbetsterapeut/sjukgymnast en rehabiliteringsplan tillsammans med den boende och/eller närstående. De bedömer också om personen behöver åtgärder för att undvika fall, undernäring och trycksår. Om personen är inkontinent förskriver sjuksköterskan individuella inkontinenshjälpmedel. Sjuksköterskan ansvarar för att den boende får rätt läkemedel vid rätt tidpunkt och på rätt sätt antingen genom att själv administrera läkemedel eller genom att delegera till annan vårdpersonal. Arbetsterapeut/sjukgymnast förskriver individuellt utprovade tekniska hjälpmedel, t.ex. rullstol eller lyftskynke.

### Vällagad näringsberäknad kost

Farstas samtliga vård- och omsorgsboenden får näringsberäknad vällagad mat från Farsta sjukhems kök. De flesta äter tillsammans i matrum vid dukade bord. Dukning, äthjälpmedel, sittställning och matkonsistens anpassas utifrån den enskildes behov.

Inom hemtjänsten är kostförsörjningen beroende av individuell behovsbedömning. Om den äldre har bedömts ha behov av hjälp med att äta, få hemlagad mat eller ha sällskap vid måltiden utför hemtjänstens personal det. Personalen ser till att maten serveras på ett aptitligt sätt och stannar som sällskap om det är beslutat.

### **Samarbete med frivilligorganisationer**

Föreningar som bedriver verksamhet inom äldre- och handikappomsorgens område kan ansöka om ekonomiskt bidrag från stadsdelsnämnden. Bidragsgivningens syfte är att stödja och stimulera stadsdelens invånare att i organiserade former engagera sig i frivilligt socialt arbete, t.ex. väntjänst. Verksamheten ska utgöra ett komplement till stadsdelens egna insatser. Även de som inte är medlemmar i organisationen ska kunna ta del av verksamheten. Under 2006 kommer bidragskriterierna att revideras.

För att utveckla samarbetet har föreningarna inbjudits till en utbildningsserie i frivilligt socialt arbete med intressanta föreläsare under hösten 2005. De flesta föreningarna är för små för att ensamma öka sina frivilliga insatser, men med rätt samarbetsform och rätt stöd kan föreningarnas verksamhet utvecklas ytterligare. Det skulle kunna innebära att fler äldre fick sällskap på en promenad, hjälp med läsning, en ledsagare till sjukhus, eller bara en trevlig pratstund över en kopp kaffe.

### **Nya arbetsformer inom hemtjänsten**

Hemtjänst erbjuds i egen eller enskild regi. Information om de olika hemtjänstalternativen ska ges till den sökande vid kontakt med biståndsenheten.

För att personer med demenshandikapp ska ha möjlighet att tryggt bo kvar längre i sitt hem planeras en utökning av dagvård samt kompetenshöjning av demenskunskap inom hemtjänsten. Hemtjänsten upprättar och använder ett handlingsprogram för ökad säkerhet och trygghet för personer med demenshandikapp som bor i ordinärt boende.

”Fixartjänsten” som infördes i oktober 2005 fortsätter och kommer att utvärderas under 2006. Alla äldre över 75 år boende i Farsta kan utan biståndsbeslut få hjälp med inomhussysslor såsom att byta gardiner, ta ner armaturer för putsning, byta glödlampor eller lysrör och bära upp och ner saker till vind respektive källare.

Samarbetsprojektet Hökarängens närvårdcentral fortsätter under 2006 för att under senare delen av året utvärderas.

### **Kompetens inom äldreomsorgen**

Genom kompetensfondens försorg har många fått vårdbiträdes- och undersköterskeutbildning. För närvarande pågår ett projekt på Farsta sjukhem och Edö äldreboende där de som saknar utbildning har möjlighet att validera sina kunskaper för att få vårdbiträdes-/undersköterskebehörighet. Målet är att all ordinarie personal inom äldreomsorgen i Farsta ska ha lägst vårdbiträdeskompetens. Biståndshandläggarna kommer att få fortsatt utbildning i att säkerställa myndighetsutövningen.

## Anhörigstöd

För att underlätta för anhöriga finns olika former av stöd: hemvårdsbidrag, avlösning, avlastning, växelvård och personligt stöd. För att skapa förutsättningar för ett ökat socialt stöd anhöriga emellan erbjuds också informations- och tematräffar. Verksamheten kommer att utvecklas genom samarbete med Röda Korset och andra som erbjuder anhörigstöd. Syftet ska vara att bygga sociala nätverk efter principen hjälp till självhjälp. Den nya demensdagvården som öppnar under 2006 innebär också att anhöriga får ett utökat stöd och avlastning.

## Omsorg om personer med funktionshinder

### KOMMUNFULLMÄKTIGES MÅL FÖR VERKSAMHETSOMRÅDET

- Personer med funktionshinder ska uppleva ett gott bemötande i alla verksamheter
- Barn och vuxna med funktionshinder garanteras en bra omsorg och service baserad på behovet, oavsett var i staden de bor
- Brukarnas inflytande och självständighet ska stärkas för att de ska kunna påverka sitt liv

### FARSTAS MÅL

Personer med funktionshinder ska, utifrån en likvärdig behovsbedömning, garanteras insatser av god kvalitet och ett respektfullt bemötande

Den enskilde ska ha inflytande över sitt liv och sin vardag och insatserna ska utföras i samråd med henne/honom

Antalet platser i boende med särskild service ska öka

Ordinarie personal inom omsorgen om funktionshindrade ska ha lägst basutbildning

### UPPFÖLJNING

Internkontroll av myndighetsutövning och uppföljning av utförarnas kvalitet

Egen granskning och "hur har du det"-frågor samt "min konferens" till den enskilde

Antalet platser redovisas i verksamhetsberättelsen

Egen granskning av andelen anställda med lägst basutbildning

## Bostäder med särskild service

Farsta driver i egen regi sju gruppbo- städer med tillsammans 37 platser.

Under 2006 tillkommer åtta platser, två genom nybyggnation av Strandlidens gruppbo- städer och sex genom färdigställande av ytterligare en enhet i Sköndal. Då gruppbo- staden Korallen inom äldreomsorgen föreslås läggas ner kommer förvaltningen att under- söka möjligheten att där inrätta ett boende för personer med utvecklingsstörning eller förvärvade skador.

Inom Edö servicehus är intentionen att under året göra fyra lägenheter på bottenplanet tillgängliga för att kunna hyras ut till vuxna med förvärvade hjärnskador som inte kan bo kvar i sina hem. För dessa personer kan det främst bli aktuellt med stödsatser i form av personlig assistans enligt LASS, eller hemtjänst.

Det finns behov av att inrätta ett antal tränings- och försökslägenheter för personer med t.ex. lindrig utvecklingsstörning eller aspergers syndrom och behov av visst personal- stöd. Önskemål har framförts om att fem lägenheter planeras för detta i samband med bostadsbyggande vid Ågesta Broväg.

## Inflytande och samråd

För att den enskilde ska ha inflytande över sitt liv och sin vardag har varje person i daglig verksamhet och gruppboende en stödpersonal som tillsammans med den enskilde upprättar en samarbetsplan och ett dagsschema för varje veckodag. Dagsschemat är indelat i morgon, dag, kväll och varje dag i veckan har sin egen färg. Den enskilde har en informationspärm för det dagliga livet och en medicinpärm för det som är viktigt att veta om den enskildes hälso- och sjukvårdskontakter. Stödpersonalen arbetar inne i den enskildes hem och tittar tillsammans med den enskilde på planeringen vad han/hon ska göra den dagen.

## Kompetens inom omsorgen om funktionshindrade

Genom EU-projektet Lys, kompa, funka och kompetensfondens försorg har många anställda fått basutbildning. Målet är att all ordinarie personal inom omsorgen om funktionshindrade i Farsta ska ha lägst basutbildning. I Lys, kompa, funka projektet fortsätter deltagandet i olika fortbildningsinsatser som i analysarbetet på respektive enhet bedömts angelägna. Gruppboendena Hökarängen, Farsta strand nr 3 och Strandliden har genomfört analysarbetet och fortsätter med sin kompetensutveckling och basutbildning.

## Individ och familjeomsorg

### KOMMUNFULLMÄKTIGES MÅL FÖR VERKSAMHETSOMRÅDET

- Alternativa boendeformer för olika grupper av hemlösa ska öka
- Utbudet av fullvärdiga lägenheter i boende med särskild service och alternativa boendeformer samt utbudet av sysselsättning för personer med psykiska funktionshinder ska öka

### FARSTAS MÅL

Människor som behöver socialtjänstens insatser ska bemötas med respekt

Alla insatser ska utgå från en helhetssyn på individen/familjen och genomföras i samverkan med individ/familj och övriga berörda

Inom socialtjänsten ska finnas olika former av uppsökande/förebyggande arbete

Personer med psykiska funktionshinder ska, utifrån en likvärdig behovsbedömning, garanteras insatser av god kvalitet och ett respektfullt bemötande

Personer med psykiska funktionshinder ska vid behov erbjudas bostad med särskild service eller boendestöd samt sysselsättning

### UPPFÖLJNING

Genomförda diskussioner kring etik, rättssäkerhet, barnperspektiv och bemötande

Insatser för barn och ungdom utvärderas tillsammans med familjerna  
Uppföljning av inkomna klagomål

Redovisning av antalet besök, möten o.s.v. i uppsökande/förebyggande verksamheter

Internkontroll av myndighetsutövning och uppföljning av utförarnas kvalitet

Utbyggnad av fler boendemöjligheter samt utveckling av sysselsättning med inriktning på inträde på arbetsmarknaden

## Hemlösa

Hemlösa med missbruksproblematik som vänder sig till Vuxenheten erbjuds härbärgesboende, inackorderingshem, boendeenhet, försöks- och träningslägenheter. För dem som har en svårare problematik och blivit utestängda från alla tillgängliga boendeformer behövs ett nytt alternativ.

Vuxenheten har beviljats projektmedel från Länsstyrelsen, *Utvecklingsmedel till vårdkedjor*, till en dagverksamhet för hemlösa missbrukare. Syftet är att som en första



länk i en boende- och vårdkedja stödja och motivera hemlösa att börja ordna upp sin situation. Dagverksamheten ska samarbeta med beroendemottagningen och med förvaltningens olika öppna verksamheter.

### Rörligt team

Det rörliga teamet med två anställda bedriver uppsökande verksamheten, främst riktad till personer som inte har kontakt med socialpsykiatri. Teamet gör hembesök för att hjälpa personer i akut kris, men ger också råd och stöd till övrig personal och anhöriga. Man har ett nära samarbete med hyresvärdarna i området för att förebygga och förhindra vräkningar. Teamet kontaktas även av kronofogdemyndigheten vid vräkningssituationer.

### Missbruk

Gullmarsplans beroendemottagning startar i januari 2006. Den regionala mottagningen ska drivas i samarbete mellan stadsdelarna Farsta, Enskede-Årsta och Skarpnäck, Stockholms läns landsting och AB Maria beroendemottagning.

Förvaltningens vuxenenhet deltar, tillsammans med fyra andra stadsdelar och Enheten för hemlösa, i socialtjänstförvaltningens projekt *Flexibel fältförlagd biståndsbedömning*. Projektet kommer att pågå till och med augusti 2006. Syftet är att söka upp personer på härbärgen för en mer långsiktig planering av boendet.

Vuxenenheten samarbetar med Farsta församling kring personer som har missbruksproblem och som delvis är hemlösa. Kyrkans diakoner och en socialsekreterare från Vuxenenheten bedriver en frukostklubbssamverksamhet. Verksamheten fortsätter att utvecklas för att bl.a. kunna erbjuda ökade möjligheter till motiverande samtal.

Förvaltningen deltar i *Ett kontrakt för livet*, ett statligt initiativ för att utveckla vården enligt LVM, lagen om vård av missbrukare. Personer som tvångsvårdas ska så tidigt som möjligt i vården erbjudas frivillig behandling, enligt § 27 LVM, för en mer långsiktig vård på ett behandlingshem som tar hänsyn till individuella behov. Statligt stöd utgår via Statens institutionsstyrelse fr.o.m. våren 2005 t.o.m. 2007.

### Våld mot kvinnor och barn

Farstas handlingsprogram för stöd till hotade och våldsutsatta kvinnor och barn revideras under första delen av 2006. Individ- och familjeomsorgen har utvecklat rutiner för att ta emot och möta kvinnor som utsatts för hot och våld. Om handläggarkontakt saknas, tas första kontakten med mottagningsenheten. En misshandlad kvinna kan då erbjudas snabb hjälp med tillfälligt boende, t.ex. i enhetens jourlägenhet. Samtalskontakt med socialsekreterare erbjuds vid behov av stöd och fortsatt skyddat boende. Då kvinnorna har barn ger utredningsenheten insatser utifrån kvinnans behov och barnens bästa. Även ungdomsmottagningen har som en prioriterad uppgift att tidigt uppmärksamma och avhjälpa kvinnovåld.

Kvinnofridsgruppen, en arbetsgrupp inom BRÅ, förmedlar information och kunskaper om vilka som kan ge utsatta kvinnor stöd och hur. I ett nätverk inom stadsdelen finns representanter från föreningslivet, kyrkan, brottsofferjouren, polisen, fältassistenter och individ- och familjeomsorgen. Föreläsare bjuds in till nätverkets träffar.

## Personer med psykiska funktionshinder

### Boendet

Under året planeras en ökning av antalet boendeplatser i stadsdelen, i första hand genom att platser som hittills utnyttjats för äldre eller personer med andra funktionshinder kommer att frigöras i Lingberga gruppbostad. Dessutom utreds möjliga lösningar, t.ex. servicehuslägenheter, för personer som i takt med sitt åldrande och somatiska sjukdomar har behov av omsorg och serviceinsatser snarare än av rehabiliterande insatser. På grund av brist på andra alternativ används idag heldygnsomsorg för vissa personer utan att de har så omfattande behov.

Ett mer utåtriktat boendestöd behövs för att underlätta yngres delaktighet i samhällslivet. Under verksamhetsåret kommer därför en översyn av verksamheten att göras.

### Sysselsättning

Utbudet av sysselsättningsverksamheter behöver breddas för att motsvara yngres behov och önskemål. För närvarande finns planer på att starta ett hunddagis i Farsta strand med platser för sysselsättning/arbetsträning. Den nystartade serveringen Edö Strand är ett annat exempel på en arbetsträning som i förlängningen kan leda till att personen som arbetstränas skrivs in på Arbetsförmedlingen, Af Rehab, och i slutändan får ett lönearbete. Genom en sammanslagning av FarstaCirkeln och Emma-verksamheten förväntas vi kunna erbjuda mer riktad sysselsättning och arbetsträning.

### Samarbete

Förvaltningen har en god samverkan med berörda klientorganisationer när det gäller att utveckla former för sysselsättning och boende, t.ex. genom brukarrådet där RSMH och IFS ingår. RSMH Söder-om-Söder har lokaler i Gubbängen och erbjuder ett väl utvecklat program, bl.a. studiecirkel i samarbete med Vuxenskolan.

## En trygg och säker stad

För att uppnå en trygg och säker utemiljö skall faktorer som påverkar tryggheten negativt göras om i samband med upprustning. Till exempel skall siktskymmande vegetation, skyltar och andra siktskymmande objekt tas bort. Även tillgänglighet är en trygghetsfråga, särskilt sett ur funktionshindrades perspektiv. Därför kommer tillgänglighetsfrågorna att lyftas fram i samband med upprustning. Vid all upprustning kommer även belysningen att ses över.

Det finns under 2006 förutsättningar att göra ytterligare satsningar på städning och klottersanering. Förvaltningen avser att, i samarbete med stadsdelsförvaltningarna i innerstaden, handla upp saneringsfirmor för klottersanering. De upphandlade firmorna ska användas för större saneringsarbeten. Mindre arbeten såsom parkbänkar, skyltar och papperskorgar utförs av en grupp inom Arbetsforum, förvaltningens enhet för arbetsträning.

Kiosken på Sirapsvägen i Hökarängen utgör enligt tidigare klotterinventering en av de värre klotteryrtorna i stadsdelen. För närvarande håller kiosken på att byta ägare. I den nya upplåtelsen för kiosken kommer förvaltningen tydligt att klargöra kioskägarens ansvar när det gäller sanering av byggnaden.

## Medarbetarna

**KOMMUNFULLMÄKTIGES MÅL FÖR VERKSAMHETSOMRÅDET**

- Stärka staden som en attraktiv arbetsgivare genom bl.a. ökade möjligheter till utveckling, karriär och inflytande
- Öka sysselsättningsgraden bland stadens anställda för de som så önskar
- Utjämna osakliga löneskillnader mellan män och kvinnor och höja lönerna för de personalgrupper som har sämst betalt
- Kompetensförsörjningen ska säkras och goda möjligheter till kompetensutveckling erbjudas medarbetarna

**FARSTAS MÅL**

Alla medarbetare ska ges möjlighet att vara delaktiga i verksamhetens utformning

Frisknärvaron ska öka och sjukfrånvaron minska

**UPPFÖLJNING**

Enkät till skyddsombud och enhetschefer, APT-protokoll

Frånvarostatistik

## Kompetensförsörjning

### Attraktiva arbetsplatser

Förvaltningens mål är att öka alla anställdas delaktighet i och därmed möjlighet att påverka främst den egna verksamheten, den viktigaste grunden för att göra en attraktiv arbetsplats. Diskussioner om hur det lokala samverkansavtalet bäst ska tillämpas pågår kontinuerligt och olika arbetsformer prövas.

Inom alla verksamheter pågår en omfattande kompetensutveckling. Förvaltningen utnyttjar de möjligheter som ges t.ex. via kompetensfonds- och EU-projekt eller i samverkan med olika utbildningsinstitutioner som lärarhögskolan, Kungliga vetenskapsakademien, Skarpnäcks folkhögskola och Ersta-Sköndals högskola.

Under 2006 kommer stadens intranät att utvecklas och Farsta är en av de förvaltningar som blir först med införandet. Intranätet kommer att ge många medarbetare förbättrad information och tillgång till lokala styrdokument och riktlinjer samt underlätta kommunikationen inom och mellan enheter.

Förvaltningens personal erbjuder ett rikt utbud av gratis friskvårdsaktiviteter. Se även sid. 21.

### Generationsskifte

Av förvaltningens 1 970 tillsvidareanställda är 8,5 procent 60 år eller äldre. Individ och familj, skola och administration är de verksamheter som har den högsta andelen. Under våren 2006 kommer en noggrann analys att göras av varje verksamhetsområde, som ett underlag för eventuellt riktade rekryteringsinsatser.

### Kompetensen i förskolan

När vakanser uppstår inom förskolan anställs i första hand utbildade förskollärare. För att möta den hårda konkurrens som finns om denna yrkesgrupp har förvaltningen ett nära samarbete med Lärarhögskolan och Länsarbetsnämnden. Dessutom informerar sig förskolorna om när högskolan utexaminerar nya lärare och sätter upp affischer som gör reklam för förskolorna i Farsta.

Stockholms stad gör tillsammans med Länsarbetsnämnden en satsning för att utbilda 25 arbetssökande för arbete inom förskolan. Denna 60-poängsutbildning genomförs inom ramen för lärarutbildningen och är påbyggnadsbar.

Genom kompetensfonden kommer barnskötare som saknar formell utbildning att få möjlighet att erhålla detta genom utbildning/validering, d.v.s. delar av deras tidigare erfarenheter kan komma att tillgodoräknas i utbildningen. Utbildningen kommer därför att anpassas till individuella behov och genomförs i samverkan med bl.a. Farsta gymnasium.

Inom projektet *Farstaskolan* byggs nya nätverk upp för personalen inom förskolan kring teman som innemiljö, språk, kommunikation, natur och teknik. Varje tema leds av en forskare från Lärarhögskolan.

I lärarutbildningen ingår verksamhetsförlagd utbildning, VFU, där lärarstuderande på olika förskolor och skolor får inblick i och kunskap om vad lärararbetet innebär. Inom stadsdelen kommer under 2006 alla skolenheter att ta emot studerande i sina verksamheter, från förskola till år 9 i grundskolan. I den verksamhetsförlagda utbildningen beräknas 240 studenter delta. Att ha en väl fungerande praktikorganisation ökar möjligheten att rekrytera de studerande till våra verksamheter när de är färdigutbildade.

## Sjukfrånvaro

Personalkonsulenterna har tillsammans med förvaltningens chefer uppdraget att arbeta för att minska sjukfrånvaron. Utifrån framtagna statistik kan vi konstatera att följande yrkeskategorier är i riskzonen för att hamna i långvarig sjukskrivning: barnskötare, förskollärare, vårdbiträden och undersköterskor. Dessa grupper har under föregående och innevarande år haft en omfattande och återkommande korttidsfrånvaro.

Ett arbete har nu inletts genom att personalkonsulenterna inventerat och kartlagt de medarbetare som har haft återkommande korttidsfrånvaro, sex tillfällen eller fler under en tolv månaders period. Analys är gjord utifrån inkomna rehabiliteringsutredningar och åtgärder har satts in, såsom individuella hälsosamtal, gruppinsats i ämnet hälsa och livsstilsförändring, samtalsstöd i grupp med målsättning att hitta balans i livet och nya utvecklingsvägar. Vidare har provtagningar och medicinska kontroller utförts på företagshälsovården varav några har resulterat i remisser till primärvården.

Arbetet med korttidsfrånvaron, riskbedömning, förebyggande arbete samt åtgärder kommer att fortsätta under 2006. Uppföljning och utvärdering av samtliga insatser kommer att inledas under året, bl.a. i trepartssamtal utifrån medarbetarens påbörjade handlingsplan. En handlingsplan med målet att minimera risken för fortsatt kort- och långtidsfrånvaro ska ligga till grund för arbetet mellan chef och medarbetare. Utvärdering kommer att göras via statistiskt underlag och enkät till berörd medarbetare för synpunkter på vad han/hon tycker att insatsen tillfört.

Ett utvecklingsarbete behövs när det gäller chefens ansvar att göra rehabiliteringsutredningar vid återkommande korttidsfrånvaro, att tidigt ha samtal med de medarbetare som är i riskzonen för korttidsfrånvaro samt att motivera till åtgärder och förändringar. Personalenheten kommer därför att erbjuda stadsdelens chefer fortsatta utbildningar och seminarier i ämnet prevention, förebyggande arbete samt rehabilitering.

Som ett led i att förebygga sjukdom och upprätthålla en god hälsa fortsätter arbetet för att medarbetarna ska använda sig av sin friskvårdstid, en möjlighet att utöva friskvård på betald arbetstid. Farsta stadsdelsförvaltnings egna friskvårdsprogram kommer även fortsättningsvis att skickas ut till samtliga enheter två gånger per år. Utöver det egna friskvårdsutbudet har stadsdelen gjort en satsning genom att erbjuda simhalls- och träningskort på stadens sim- och idrottshallar till ett reducerat pris. Stockholms stads samarbete med Friskis & Svettis fortsätter under 2006.

## Arbetstider

I stadsdelen finns 1 981 tillsvidareanställda. Av dessa har 1 510 heltidsanställning och 471 deltidanställning. I gruppen deltidanställda finns många som har sjukersättning tillsvidare och således inte kan arbeta mer än deltid.

Den genomsnittliga sysselsättningsgraden för samtliga anställda är 93 %. Sysselsättningsgraden för de deltidanställda är i genomsnitt 70 %. I den gruppen ingår även 23 fritidsledare som har så låg tjänstgöring att sysselsättningsgraden är noll (tillsvidareanställda med timlön).

**Tabell 1:** Befattningar där andelen deltidanställda är 50 % eller mer.

Befattning	Antal anställda	Antal med deltid	Andel med deltid %	Genomsnittlig sysselsättn.grad deltidanställda	Genomsnittlig sysselsättn.grad samtliga anst.
Ekonomibiträde	32	16	50	76	87
Fritidsledare	49	31	63	20	49
Lokalvårdare	2	1	50	50	75
Lärare musik	9	5	56	59	77
Resurspedagog	2	1	50	50	88
Sjukvårdsbiträde	2	1	50	75	88
Skolsköterska	10	7	70	54	68
Skolkanslist	4	3	75	44	58
Skolkurator	3	2	67	63	75
Skolmåltidsbiträde	25	16	64	79	86

Av tabellen framgår att många av dessa befattningar har få anställda. I vissa fall är det fråga om kombinationstjänster, där den anställda har två anställningar på deltid.

**Tabell 2:** Befattningar där antalet anställda överstiger 100.

Befattning	Antal anställda	Antal med deltid	Andel med deltid %	Genomsnittlig sysselsättn.grad deltidanställda	Genomsnittlig sysselsättn.grad samtliga anst
Barnskötare	215	27	12	72	83
Förskollärare	175	15	9	70	97
Undersköterska	183	80	44	76	90
Vårdbiträde	320	139	43	75	89
Vårdare	104	47	45	76	89

I de stora yrkesgrupperna (fler än 100 anställda) barnskötare, förskollärare, undersköterska, vårdbiträde och vårdare är andelen deltidanställda mindre än 50 %. I dessa grupper har många själva valt att arbeta deltid.

*Åtgärder:*

För de personer som anmäler att de vill utöka sin sysselsättningsgrad, undersöker närmaste chef om det finns möjlighet att utöka den på enheten. När det uppstår vakanser undersöks om det finns möjlighet att utöka sysselsättningsgraden för dem som anmält sitt intresse.

**Löner**

Jämställdhetslagen ställer krav på en årlig lönekartläggning med analys av löneskillnaderna mellan kvinnor och män och att handlingsplaner upprättas. Stockholms stad har valt att använda arbetsvärderingsredskapet BAS för ändamålet och samtliga lönesättande chefer i Farsta stadsdelsförvaltning har under 2005 introducerats i arbetet. Målsättningen är att arbetsvärderingen av samtliga befattningar på stadsdelen ska vara klar 2006 så att lönekartläggning kan ske.

**Bygga bostäder och utveckla Stockholm****KOMMUNFULLMÄKTIGES MÅL FÖR VERKSAMHETSOMRÅDET**

- Öka medborgarnas inflytande över angelägna stadsmiljöfrågor
- Nya bostäder som alla kan efterfråga skall byggas
- Staden skall verka för en väl fungerande arbetsmarknad, goda förutsättningar för näringslivet, utveckling av trafiksystemen samt att regionens betydelse stärks
- Öka andelen nyanlända flyktingar som har eget arbete under introduktionsperioden
- Antalet personer som har ekonomiskt bistånd ska halveras fram till 2007
- Öka förvärvsfrekvensen
- Minska arbetslösheten bland ungdomar, särskilt bland långtidsarbetslösa
- Öka antalet sommarjobb för ungdomar

**Bostadsbyggande**

I Farsta pågår planering och har påbörjats byggande av sammanlagt ca 3 000 lägenheter. Några större områden kommer att byggas i Sköndal och vid Ågesta Broväg. Förvaltningen deltar i remissarbetet och lämnar synpunkter på programhandlingar.

Förvaltningen har många kontakter med allmänheten där synpunkter på planerad nybyggnation kan lämnas, t.ex. på samverkansmöten inom stadsdelsförnyelsen och vid stadsdelsnämndens öppna sammanträden. Alla planärenden lämnas för yttrande till nämndens handikapp- och pensionärsråd.

I samband med utbyggnaden av bostäder sker också upprustning av stadsmiljön i närområdet. T.ex. upprustas en bollplan vid Västbodaskolan till en sjumannaplan med konstgräs och nya löparbanor m.m. i samband med nybyggnation av bostäder. Den nya idrottsplatsen kommer att vara en tillgång både för boende och för skolan.

Förvaltningen planerar för utbyggnad av förskolor och gruppboende för omsorgsboende i samband med nybyggnation.

## Stärkt näringsliv och arbetsmarknad

### FARSTAS MÅL

Ökad samverkan med lokalt näringsliv kring arbetsmarknadsfrågor, nybyggnation, infrastruktufrågor m.m.

### UPPFÖLJNING

Antal möten och innehåll redovisas i verksamhetsberättelsen

Stadsdelsförvaltningen kommer att samverka med lokala företagarföreningar/företagsgrupper för att utveckla villkoren för ett starkare näringsliv och en bättre arbetsmarknad inom stadsdelen. Detta sker genom aktiviteter i stadsdelsförnyelsen och genom näringslivslotsens arbete.

I Hökarängen kommer företagen att delta i stadsdelsförnyelseprojektet *Områdesutveckling*.

I området Larsboda har en företagsgrupp bildats. I denna är representanter från Farsta stadsdelsförvaltning och näringslivsbolaget adjungerade. Gruppen arbetar med frågor om hur Larsboda företagsområde skall utvecklas och kommer att engagera sig i projektet *Strategi för Larsboda*, ett projekt inom stadsdelsförnyelsen.

I projektet *Stöd till långtidsarbetslösa ungdomar* kommer företag och företagarföreningar att uppsökas för att skapa kontakter för fler arbets- och praktikplatser.

Näringslivslotsen kommer i samverkan med näringslivsbolaget att arbeta i ett projekt för att öka Hökarängens centrums attraktionskraft som kommersiellt centrum.

### Praktikplatser, plusjobb m.m.

Enheter inom alla verksamhetsområden tar vid behov emot praktikanter, de flesta inom ramen för lärarutbildningens verksamhetsförlagda del och socionomutbildningen.

Förvaltningen har anmält behov av 58 s.k. plusjobbare, företrädesvis som resurspersoner inom skolan. Plusjobben gäller i 2 år och är en arbetsmarknadsåtgärd som finansieras helt av staten via länsarbetsnämnden, LAN.

Staden har anslagit medel för att förvaltningarna ska kunna erbjuda jobb med anställningsstöd till arbetslösa. Åtgärden har en varaktighet av 6-12 månader och finansieras till hälften via LAN och till hälften via staden centralt. Farsta har anmält att 32 personer kan tas emot, inom äldreomsorgen och för parkarbete.

Förvaltningen erbjuder utbildningsvikariat när ordinarie personal går på utbildning, de flesta inom förskolan och äldreomsorgen.

## Flyktingmottagande

### FARSTAS MÅL

Farstas flyktingintroduktion ska ge förutsättningar för individen att kunna arbeta och delta aktivt i samhällslivet

### UPPFÖLJNING

Antal flyktingar, aktiviteter och graden av egenförsörjning

Motivationshöjande aktiviteter, t ex arbetsplatsbesök och ökade samhällskontakter för flyktingar, kommer att vidareutvecklas under året. Medel har sökts ur EU:s flyktingfond för att utveckla en flyktingguideverksamhet med inriktning på arbetsmarknad. Samarbetet med Arbetsforum Sydost samt med arbetsförmedlingen och andra aktörer kommer också att vidareutvecklas.

Samarbete med landstinget utvecklas både genom kontakter med enskilda vårdgivare och genom landstingets *Transkulturellt Centrum*. Genom medel från kompetensfonden erbjuder flyktingmottagningen metoden *Mobilisering – Hälsa* för de nyanlända som under 18-månadersperioden inte kommer igång med andra aktiviteter p.g.a. sjukskrivning och låg motivation. I mån av plats erbjuds övriga nyanlända från stadsdelarna möjlighet att delta. *Mobilisering – Hälsa* är ett 16 veckors program som ska stimulera individen att se sina möjligheter och resurser. Seminarier, friskvård, bildskapande, datautbildning samt information ska leda till en kreativ handlingsplan för varje deltagare.

Flyktingmottagningen erbjuder stöd genom en individuell introduktionsplan, med målet egen försörjning, som upprättas tillsammans med den nyanlände. Samarbete mellan flyktingmottagningen, SFI och vuxenutbildning, Förberedande Yrkessvenska, Rekryteringsprogram, arbetsförmedlingen, stadsdelarnas egna insatser samt andra aktörer ger möjlighet att presentera planeringsalternativ för deltagarna. Av erbjudna aktiviteter ska individen kombinera ihop en heldag. Regelbundna möten och fortlöpande utvecklingsdiskussioner med inblandade aktörer är en förutsättning.

### Förväntat högt inflöde av flyktingar 2006

Riksdagen fattade den 9 november ett beslut som innebär att gömda flyktingar ges möjlighet att söka ny prövning av sin asylansökan. En mängd positiva beslut i asylärenden beräknas fattas mycket snabbt. Enligt stadsledningskontorets analys kan Stockholm förvänta ett fördubblat mottagande och ett stort inflöde till stadsdelarna kan vara möjligt redan innan årsskiftet 2005/2006. Omfattande insatser kommer att behövas i introduktionen som påbörjas när flyktingarna får uppehållstillstånd. Stora problem med bosättningen kan också förväntas. Det kan därför bli nödvändigt att under året utöka antalet anställningar vid den gemensamma flyktingmottagningen för Vantör, Farsta, Enskede-Årsta och Skarpnäck.

## Ekonomiskt bistånd

### FARSTAS MÅL

Vid mottagande av nya bidragssökande ska såväl den sökandes egna som andra resurser tas till vara

Individuella handlingsplaner ska vid årets slut vara upprättade för minst tre fjärdedelar av aktuella sökande vid försörjningsstödsenheten

### UPPFÖLJNING

Andel av de nyinkomna ärenden som enbart handlagts inom mottagningsenheten

Andel sökande som vid årets slut har en handlingsplan

### Åtgärder för att nå halveringsmålet 2007

Farsta har sedan 1999 kunnat minska antalet personer med ekonomiskt bistånd väsentligt. De senaste åren har en förväntad uppgång i antalet sökande kunnat hållas tillbaka genom en effektiv handläggning och stöd till arbetslösa. Möjligheten att ytterligare närma sig målet att halvera kostnaderna till 2007 bygger på flera förutsättningar. En vidareutveckling av samarbetet med stadsdelens enhet Arbetsforum ger fortsatt goda möjligheter att hjälpa människor till egen försörjning och förhindra att de hamnar i ett långvarigt bidragsberoende.

Samarbetet med arbetsförmedlingen behöver utvecklas. Nya diskussioner om ett förbättrat samarbete har inletts inför nästa år.



## Samarbete kring personer med sociala/medicinska hinder

För sökande med socialmedicinska hinder har en konsultläkare medverkat i att få fram erforderlig dokumentation för personer som bör vara berättigade till sjukersättning i stället för försörjningsstöd. Enheterna inom individ- och familjeomsorgen och andra huvudmän samverkar för att finna hållbara lösningar för målgruppen. I *Gnistan* samverkar förvaltningen med af Farsta, af-rehab Globen, försäkringskassan Söderort och psykiatri.

## Implementeringen av kompetensfondsprojekt

Projektet *Resursutbyte* som erbjuder SFI-studier kombinerade med arbetspraktik på skolor och förskolor kommer att övergå till ordinarie verksamhet efter projekttidens slut. Diskussioner pågår om hur SFI-undervisningen skulle kunna kombineras med förberedande yrkessvenska.

Arbetslöshetsprojekt *Arbetsforum Sydost* implementeras i ordinarie verksamhet efter projekttiden. Samarbetet med Vantör, Skarpnäck och Enskede-Årsta kommer att fortsätta.

Utbildningsprojektet *Kompetens Syd*, yrkessvenska för invandrare, pågår t o m augusti 2006. Projektets erfarenheter och metodik kommer att tas tillvara inom utbildningsförvaltningens uppdragsutbildningsverksamhet.

## Arbetsmarknadsinsatser

### FARSTAS MÅL

Mer än en fjärdedel av de sökande som aktualiseras under året skall ha egen försörjning vid årets slut

Hälften av de ungdomar som deltar i kompetenshöjande program ska komma ut i arbete eller påbörja studier

Antalet feriearbeten ska öka med en fjärdedel

### UPPFÖLJNING

Andel av de sökande som aktualiserats under året, som vid årets slut har egen försörjning.

Andel arbetslösa ungdomar som beviljats kompetenshöjande program som har annan försörjning

Antal feriearbeten som anordnades 2006

## Insatser för långtidsarbetslösa

Personer som varit arbetslösa i mer än tre år erbjuds arbetsträning och praktik inom någon av stadsdelens fem arbetsträningsverksamheter. Alla fem har möjlighet att ta emot personer med OSA-anställning. *Farsta arbetslag*, med bl.a. snickeri, reparation och flyttningar tar emot sju personer med OSA-anställning och 50 i arbetsträning. Inriktningen är arbetsträning, bedömning av arbetsförmågan och praktik. *Bergsundsgaraget* är en bil- och gummiverkstad. 30 långtidsarbetslösa ungdomar 18-25 år får arbetsträning och praktik. *Farstamiljö* bedriver miljövårdsarbete, bl.a. inom rekreativsområdet Farstanäset, och sysselsätter 70 arbetssökande. För 2006 planeras också att gruppen ska åta sig viss klottersanering. *Torpet* tar emot 20 personer för arbetsträning inom textil och snickeri. Förutom fyra OSA-platser deltar där personer som står långt ifrån arbetsmarknaden av socialmedicinska skäl. I denna arbetsträning ingår att göra en bedömning av arbetsförmågan. *Skogsvårdslaget* har 10 platser för arbetsträning med röjningsarbete och trädfällning. Antalet personer som får arbetsträning avser personer per år.

## Utveckling av kontakterna med det lokala näringslivet

Det arbete som påbörjats för att vidareutveckla och bredda kontakter med det lokala näringslivet kommer att fortsätta under året. Under 2006 kommer kontakter att tas med företrädare för de tre företagareföreningar som verkar inom Farsta stadsdelsområde, samt med Farsta centrumledningen, för att informera om stadsdelens arbete inom arbets-

marknadsområdet, erbjuda samarbete kring praktikplatser och erbjuda stöd vid företagares rekryteringsbehov. Inom stadsdelsförnyelsen kommer kontakter att tas med SISAB och de kommunala bostadsbolagen för att rekrytera praktikplatser.

### Arbetssökarverksamhet

Arbetsforum Sydost erbjuder individualiserat stöd och kompetenshöjande insatser till arbetslösa med ekonomiskt bistånd. Deltagare till s.k. matchning aktualiseras genom försörjningsstödsenheten eller arbetsförmedlingen. Tillsammans med varje deltagare upprättas en individuell handlingsplan. Deltagaren skall ha uppdaterade referenser, personlig meritförteckning och kunskap om arbetsgivares behov och rekryteringsförfarande. Deltagaren får personligt stöd för att hitta/söka lämpliga arbeten. Personer som behöver praktik anvisas praktikplats efter en månad. Särskilda studiecirkelar planeras för deltagare vid behov.

### Insatser för ungdomar

Implementeringen av de två projekten *Stöd till arbetslösa ungdomar 18-24 år* och ungdomsverksamheten vid *Arbetsforum Sydost* påbörjas. Verksamheten för ungdomar kommer att bedrivas i nära samverkan med Vantörs stadsdelsförvaltning och Farsta arbetsförmedling. I samarbete med ungdomsgården Tuben i Farsta Centrum bedrivs ett caféprojekt där ungdomar får praktik och utbildning för att kvalificera sig för arbete på den öppna arbetsmarknaden. Under 2006 kommer en projektanställd studie- och yrkesvägledare att söka upp arbetslösa ungdomar och erbjuda enskild konsultation och handledning. Stadsdelen planerar minst 100 feriearbeten till sommaren.

### Uppföljning av ungdomar som inte går i gymnasiet

Projektet *Hur går det för våra ungdomar 16 – 19 år* inom stadsdelsförnyelsen ger stöd till ungdomar som inte uppnår godkänt i kärnämnen på högstadiet eller faller ur IV programmet på gymnasiet. Projektet som inriktats på elever i skolorna i Farsta, Farsta strand och Hökarängen har under hösten 2005 breddats och vänder sig nu till samtliga högstadieelever i stadsdelen och även till ungdomar, som avbrutit det nationella gymnasieprogrammet.

## Trafiksystem

#### FARSTAS MÅL

Andelen miljöbilar i stadsdelsförvaltningen ska öka

#### UPPFÖLJNING

Andelen miljöbilar redovisas i verksamhetsberättelsen

Under 2006 planerar förvaltningen att genomföra åtgärder för bättre framkomlighet på Stieg Trenters Torg. Åtgärden utförs inom ramen för stadsdelsförnyelsen och samfinansieras med trafikkontoret. Nya plogplaner för snöröjning har upprättats i samarbete med entreprenören för att förbättra vinterväghållningen.

I samverkan med trafikkontoret och som en del av stadsdelsförnyelsen deltar stadsdelen i en utredning för att förbättra trafiksäkerheten på huvudvägnätet i ytterstaden. Försöksområde utgör gatorna Herrhagsvägen, Lingvägen och Enskedevägen.

Stadsdelsförvaltningarna tar över ansvaret för driften av trafiklederna fr.o.m. den 1 januari 2006. Avtalet med entreprenören som sköter lederna i dag löper ut i september 2006. Förvaltningen avser att genomföra en ny upphandling, samordnad med övriga

berörda stadsdelar i söderort. Förvaltningen föreslår även att en ny parkväg anläggs mellan Selebovägen och Grycksbovägen i Svedmyra.

Stadsdelsförvaltningen har, med stöd av Miljöförvaltningen, tagit fram en plan för hur de av stadsdelsförvaltningens bilar som inte är miljöbilar, successivt kan bytas ut mot sådana. Några av de bilar förvaltningen hyr är specialfordon som saknar lämpliga motsvarigheter på miljöbilssidan men i de flesta fall är byte till miljöbilar möjligt.

## Parker och grönområden

I samarbete med boende och kolonistugeföreningen på Farstanäset avser förvaltningen att genomföra ett antal åtgärder i området. Bland annat planeras att ett regnskydd med grillplats skall anläggas.

Från och med 2006 tar stadsdelsnämnden över ansvaret för parkinvesteringar. Nämnden har beviljats 2,9 mnkr i investeringsmedel för året. Av investeringsmedlen är 0,1 mnkr avsatta för att upprätta ett program för Olympiaplan i samarbete med markkontoret. I övrigt föreslår förvaltningen att följande investeringar utförs i Farsta stadsdelsområde.

*Ny parkväg i Svedmyra:* Förvaltningen föreslår att en ny belyst parkväg anläggs mellan Selebovägen och Grycksbovägen. Idag finns en väl upptrampad stig på sträckan. Då boende på Selebovägen tjänar upp till 350 meter på att gå på stigen används den av de flesta som bor där. En anlagd parkväg kommer att förbättra både trygghet och framkomlighet i området. Önskemålet om att parkvägen anläggs kommer från boende i området. Kostnaden beräknas till ca 0,25 mnkr.

*Nyuppbyggnad av parkväg med murar mellan Lemmings väg 47 och 49:* Parkvägen går mellan fastigheterna "Polot 8" och "Golfspelaren 1". Vägen är uppbyggd med hjälp av murar mot nämnda fastigheter. Murarna har under en längre tid varit i dåligt skick. Förvaltningen har tidigare påtalat problemet för Gatu- och fastighetskontoret. Situationen har nu blivit akut p.g.a. murarna håller på att rasa. Kostnaden för nyuppbyggnad av parkvägen beräknas till ca 0,35 mnkr.

*Renovering av lekparken Skallet i Sköndal:* Lekparken Skallet har tidigare varit en bemannad parklek. Sedan nedläggningen har lekplatsen successivt avvecklats. Kvar finns stora outnyttjade grusytor med glest utspridd lekutrustning. Frågan om renovering är väckt av boende i området i samband med stadsdelsförnyelsen. Nämnden har tidigare fattat beslut att inom ramen för stadsdelsförnyelsen upprätta ett program för renovering av parken. Framtagandet av programmet pågår för närvarande och kommer att presenteras för nämnden under vintern 2005-2006. Som en förutsättning i samband med att programmet tas fram skall en yta för spontanidrott planeras. Eftersom programmet ännu inte är klart är det svårt att i dagsläget göra en kostnadskalkyl för upprustningen. Förvaltningen föreslår att nämnden avsätter 2,2 mnkr för genomförande av upprustningen under 2006 och att den summan används som en förutsättning i det fortsatta programarbetet.

Nämndens åtgärder för att bevara och utveckla naturvärden finns också beskrivna under rubrikerna Arbetsmarknadsinsatser och Agenda 21.

# Göra Stockholm till en ekologiskt hållbar storstad

## KOMMUNFULLMÄKTIGES MÅL FÖR VERKSAMHETSOMRÅDET

- Öka medborgarnas deltagande i hållbarhetsarbetet Agenda 21
- Staden ska minska miljöbelastningen genom miljöanpassad upphandling och aktivt konsumentarbete
- Energiförbrukningen i staden ska minska och andelen förnybar energi ska öka
- Avfallshanteringen ska leda till minskade avfallsmängder och ökad återanvändning och återvinning

## Miljöprogrammet

### FARSTAS MÅL

Förvaltningen ska ta fram några förslag till åtgärder för att minska energiförbrukningen

Farstas invånare ska få ökad kunskap om fördelarna med källsortering

Farstas verksamheter ska få stöd för ökad källsortering

### UPPFÖLJNING

Åtgärderna redovisas i verksamhetsberättelsen

Redovisas vilken information invånarna fått

Källsorteringen följs upp med statistik från företaget som hämtar avfall

Stadsdelsförvaltningen kommer att förfina miljökraven inför eventuellt kommande upphandling av gatu- och parkskötsel samt vid lokalombyggnader.

Stadsdelsförvaltningen fortsätter arbetet med att påverka Fortum för att få fram relevanta energiförbrukningsunderlag.

En gemensam, förbättrad, upphandling för hämtning av utsorterade avfallsfraktioner kommer att genomföras tillsammans med övriga stadsdelsförvaltningar och SLK. Dessutom ska utredas om delar av hämtningen från förvaltningens egna verksamheter kan utföras av något projekt inom Arbetsforum.

Förvaltningen deltar i projektet SorteraMera, vilket hittills inneburit att flera bostadsrättsföreningar i västra Gubbängen fått ökade kunskaper om källsortering.

## Agenda 21

### FARSTAS MÅL

Farstas invånare ska erbjudas utbildning och studiebesök inom miljöområdet

Farstas koloniföreningar ska få stöd i att arbeta med biologisk mångfald

### UPPFÖLJNING

Utbildningstillfällen/studiebesök redovisas i verksamhetsberättelsen

Aktiviteter i projektet redovisas i verksamhetsberättelsen

Farstas arbete för en hållbar utveckling sker i ett nära samarbete mellan enheter/personal som arbetar med miljö- och andra agenda 21-frågor och med stadsdelsförnyelsen. Samarbetet kommer att utvecklas ytterligare t.ex. med delar av individ- och familjeomsorgens arbetsträningsprojekt, i Arboretumet i Sköndal, med olika natur och friluftsrelaterade projekt på Farstanäset samt i arbetet med miljödiplomering av lokala företag.

Ett mycket viktigt område utgör framtagandet av *Vision för Högdalstopparna*, vilken fullt genomförd kraftigt kan komma att öka Farstaområdets attraktionskraft, med bibehållande av topparnas ekologiska värden.

Förvaltningen samverkar med Farstas koloniföreningar kring en ansökan om medel hos länsstyrelsen för projekt inom *Stadsnära natur*. Projektet ska sprida kunskap om lokal biologisk mångfald till kolonisterna och uppmuntra till miljövänlig odling, bättre komposter m.m.

Farsta har beviljats medel ur miljömiljarden för att minska belastningen på sjöarna Magelungen och Drevviken. I projektet ska boende och verksamma i området informeras om sjöarnas problematik och motiveras till sådana förändringar i den egna livsstilen som kan bidra till att rädda sjöarna. Projektet ska även informera om de övriga åtgärder som Stockholms stad kommer att genomföra för att förbättra sjöarnas tillstånd.

Stadsdelsförvaltningen kommer under 2006 att fortsätta ta bort gamla impregnerade stolpar på Farstanäset, med hjälp av medel som beviljats ur miljömiljarden.

Vidare ska de medborgare som kommer i kontakt med stadsdelsförvaltningen och är intresserade av miljöfrågor, genom stadsdelsförnyelsen eller på annat sätt, erbjudas att delta i de miljöutbildningar och miljörelaterade studiebesök för egna medarbetare, som stadsdelsförvaltningen arrangerar tillsammans med Enskede-Årsta och Skarpnäs stadsdelsförvaltningar.

Ovanstående samverkan bidrar till en hållbar lokal utveckling, ur agenda 21:s alla principer – miljö, demokrati, social och ekonomisk utveckling – i betydelsen att fler boende och verksamma känner sig delaktiga i och ges påverkansmöjligheter på sin närmiljö.

## Bryta segregationen och fördjupa demokratin

### KOMMUNFULLMÄKTIGES MÅL FÖR VERKSAMHETSOMRÅDET

- Skapa förutsättningar för ökad hållbar tillväxt och ekonomisk utveckling i hela staden genom insatser i ytterstaden som rör boende och bostadsförsörjning, nya arbetsplatser och goda näringslivsvillkor samt fysisk och elektronisk infrastruktur
- Minska skillnaderna mellan olika delar av staden avseende sysselsättnings- och utbildningsnivåer, hälsa, trygghet och trivsel samt tillgång till service, kultur och fritidsaktiviteter
- Fler kvinnor och män anställda i staden ska kunna förena förvärvsarbete och familjeliv
- Resurser till kvinnor och män, flickor och pojkar, för exempelvis fritid, kultur, idrott, samhällsplanering ska fördelas rättvist
- Stockholms stads mål är att vara världens mest tillgängliga huvudstad år 2010

## Stadsdelsförnyelsen

### FARSTAS MÅL

Utveckla Farsta-områdets attraktivitet för boende och näringsliv och tillskapa trygghet och trivsel

Stärka ungdomars delaktighet och förbättra möjligheten för unga människor att få inflytande över den egna vardagen samt motverka främlingsfientliga tendenser bland unga

Verka för ökad sysselsättning och tillskapande av lämpliga praktikplatser

Utveckla fritids- och kulturutbudet som komplement till stadens allmänna utbud

### UPPFÖLJNING

Genomförda insatser samt genom boendeundersökningar

Externa utvärderare kommer att undersöka de insatser som genomförs inom detta målområde

Mäts genom antalet ungdomar som kommer ut i praktik respektive arbete

Genomförda insatser samt genom boendeundersökningar

Öka tillgängligheten i stadsdelens natur- och rekreationsområden samt värna känsliga naturområden

Genomförda insatser samt genom boendeundersökningar

Stadsdelsnämnden har under perioden 2004-2005 beslutat om 32 insatser inom ramen för stadsdelsförnyelsen. Alla medel är in-tecknade. Insatserna avser att uppfylla ett eller flera av de lokalt formulerade målen. Generellt för alla insatser gäller att de syftar till att uppfylla de övergripande målen i enlighet med vad som anges i riktlinjerna för stadsdelsförnyelsen.

Några av de insatser som pågår är s.k. upprustningsprojekt vilka leds av markkontoret och trafikkontoret. Idrottsförvaltningen leder arbetet med utvecklingen av näridrottsplatsen vid Gubbängens bollplan. Generellt kan sägas att tiden fram till och med december 2006 är kort för genomförande av vissa större upprustningsprojekt. Ambitionen är ändå att alla insatser ska genomföras och vara klara i december 2006.

Förvaltningen kommer att fortsätta att engagera allmänheten i det lokala utvecklingsarbetet. Samverkansmöten kommer att hållas i alla stadsdelar regelbundet under 2006. Denna mötesform lockar många och kan bli ett bra sätt ta in synpunkter från boende även på kommande insatser, investeringar och utvecklingsplaner för Farsta. Under våren 2006 planeras ett uppföljningsseminarium på temat *Om framtiden i Farsta* att genomföras.

## Demokrati – allas lika värde, allas möjlighet till delaktighet

### FARSTAS MÅL

Aktuell information om stadsdelens verksamheter och politiska styrning ska finnas på nämndens hemsida och i regelbundna annonser i lokalpressen

### UPPFÖLJNING

Redovisning av antal annonser och besök på hemsidan

Förvaltningens lokaler ska inventeras med avseende på tillgänglighet för personer med funktionshinder

Inventeringen redovisas för stadsdelsnämnden

Tillgängligheten i stadsdelsnämndens lokaler ska förbättras

Förbättringsåtgärder redovisas i verksamhetsberättelsen

Alla verksamheter ska ha kunskap om levnadsförhållandena för funktionshindrade och ska i sin verksamhet ge stöd och service som bidrar till ökad självständighet och delaktighet

Följs upp i ILS och genom klagomålshanteringen

### Deltagardemokrati

För att allmänheten ska ha möjlighet att delta i den demokratiska processen måste information såväl om vad som är på gång som om vart man kan vända sig om man vill påverka vara känd. Dessutom måste tjänstemän och politiker vara tillgängliga. Det måste också finnas mötesformer som lockar till engagemang.

Att öka tillgängligheten är en förutsättning för att också personer med funktionshinder ska kunna delta i samhället. Det handlar om att ta bort de hinder som finns för fysisk tillgänglighet och tillgång till information, men också om att undvika sådana ämnen eller produkter som kan begränsa möjligheten till deltagande.

En inventering har redan gjorts av utemiljön i samarbete med dåvarande gatu- och fastighetskontoret som också har anslag för genomförande av nödvändiga åtgärder. För att ytterligare öka kunskapen och möjliggöra åtgärder kommer stadsdelsförvaltningens lokalinventering att uppdateras och redovisas för stadsdelsnämnden. Tillgänglighetsarbetet kommer att göras i nära samverkan med nämndens handikappråd.

### Mötesformer

För att utveckla deltagardemokratin kommer förvaltningen att fortsätta med temainslag vid stadsdelsnämndens sammanträden. Förvaltningen kommer att fortsätta bjuda in till öppna möten med de boende, vilket hittills har varit uppskattat.

Inom arbetet med stadsdelsförnyelsen och Agenda21 engageras boende i sin närmiljö. I stadsdelsförnyelsen prövas olika arbetsformer såsom samverkansmöten, lokala arbetsgrupper och framtidsscenarier.

Under våren 2006 startar en s.k. fokusgrupp för utveckling av stadsdelen/företagsområdet Larsboda. I fokusgruppen deltar ett 20-tal personer, representanter för boende, nämndpolitiker, företagare, centrala förvaltningar och ledningen i Farsta centrum. Under våren 2006 ska ett uppföljningsseminarium kring stadsdelsförnyelsearbetet genomföras.

För att få ungdomar delaktiga i det lokala utvecklingsarbetet pågår ett särskilt projekt, *Ungas röst i Farsta*, riktat till målgruppen ungdomar 13-20 år. Inom projektet kommer bl.a. en "community" (mötesplats på nätet) att byggas med deltagande av ungdomar. Se vidare under avsnittet *Förbättra välfärden*.

### Information/kommunikation

Förvaltningens verksamhet ska präglas av ett gott bemötande, med respekt för de personer vi möter och deras villkor. Detta är särskilt viktigt i mötet med personer som befinner sig i en utsatt situation, t.ex. funktionshindrade. Det åvilar alla verksamheter att särskilt uppmärksamma frågan om ett gott bemötande.

Via Farstas webbplats och annonsering i Mitt i Söderort informerar förvaltningen allmänheten om vilka frågor och händelser som är på gång i stadsdelsområdet och vilka ärenden som ska behandlas vid stadsdelsnämndens sammanträden. Förvaltningen erbjuder en prenumerationstjänst på webben för nyhetsbrev, stadsdelsnämndens protokoll, föredragningslistor och tjänsteutlåtanden. Via webbplatsen går det att e-posta till stadsdelsförvaltningen och de lokala nämndpolitikerna. Brukare och allmänhet kan också lämna synpunkter, klagomål och förslag.

För nyinflyttade finns ett "inflyttningspaket" med information om stadsdelsområdet, stadsdelsnämnden, aktuella möten/händelser samt om olika sätt att följa med i det som händer i Farsta. Informationen finns på Farstas webbplats men kan också hämtas eller beställas hos stadsdelsförvaltningen.

Genom anslag på föreningsanslagstavlor informerar förvaltningen om aktuella möten, evenemang m.m. För att vi ska nå ut med aktuella händelser, satsningar m.m. går stadsdelsförvaltningen regelbundet ut med pressmeddelanden.

Förvaltningen påbörjade år 2004 ett försök med publika datorer vid Postiljonens och Edö äldreboenden samt i Farsta centrum, som ett led i att göra webbplatsen känd och för att tillgängliggöra kommunal information. Försöksverksamheten har fortsatt under 2005

med förändringen att datorn vid Postiljonen i juni flyttats till Emma-verksamheten. Försoket kommer att utvärderas under våren 2006. Datorn i Farsta centrum är sedan ett år tillbaka en permanent plats för s.k. serviceinformation.

### En god stad för barnet

Många av stadsdelsförvaltningens verksamheter berör barn och unga. Ett stort antal beslut som rör barns och ungdomars situation fattas av nämnden och inom förvaltningen.

För funktionshindrade barn och ungdomar är tillgängligheten i våra lokaler av stor vikt. Vid all ny- och ombyggnation i förskole- och skollokaler tas därför handikappaspekterna med. Alla ny- och ombyggnadsärenden inom skola/förskola redovisas för nämndens handikappråd.

Stadsdelsförnyelseprojektet "Ungas röster i Farsta" är en ansats att öka ungas inflytande över verksamhetsbeslut inom t.ex. skola, på parklek eller fritidsgård. I myndighetsbeslut som rör barn och unga beaktas barnens situation och vilka konsekvenser beslutet får för barnen. Den avvägning som då görs kan ofta leda till att ett beslut får ett annat innehåll än det annars skulle ha fått.

### Ökat valdeltagande

Förvaltningen kommer som ett led i att försöka öka valdeltagandet att arbeta med följande punkter:

- *Information.* Förvaltningen ska inför kommande val genomföra riktade informationsinsatser. Det handlar t.ex. om att tillhandahålla skriftlig information om valet i stadsdelsförvaltningens reception, på nämndens webbplats, vid de publika datorerna och ute på enheterna.
- *Föreningslivet.* Samverkan kring insatser för ökat valdeltagande kan exempelvis ske med de föreningar som är involverade i olika stadsdelsförnyelseprojekt.
- *Förtidsröstning.* Förvaltningen kommer att upplåta lokaler för förtidsröstning.

### EU-programmet Ungdom

Fritiden i Hökarängen deltar även under 2006 i Europeisk volontärtjänst som tar emot fyra volontärer varje verksamhetsår från olika länder i Europa. De arbetar som språkstödjare i Hökarängsskolan och som fritidsledare på kvällstid på fritidsgården Morgongården och kvartersgården Fagerlid. Andra viktiga arbetsuppgifter för volontärerna är att arbeta i det förebyggande arbetet mot alkohol och droger samt att motverka främlingsfientlighet och rasism.

## Integration - Kultur

#### KOMMUNFULLMÄKTIGES MÅL FÖR VERKSAMHETSOMRÅDET

- Det lokala kulturutbudet i staden ska stärkas och utökas för att öka tillgängligheten till kulturen
- Alla barn och ungdomar i stadsdelsnämndsområdet ska ges möjlighet att uppleva och själva utöva olika former av kultur

#### FARSTAS MÅL

Den lokala kulturverksamheten ska utgöra ett komplement till stadens allmänna utbud och prioritera de grupper som har svårast att utnyttja det som erbjuds i innerstaden

#### UPPFÖLJNING

Evenemang och vilka målgrupper de vänt sig till redovisas i verksamhetsberättelsen



Alla barn och ungdomar ska få del av professionella kulturupplevelser och beredas möjligheter till eget skapande	Deltagande förskolor/skolor redovisas i verksamhetsberättelsen
Kulturombud ska finnas inom samtliga av förvaltningens verksamheter	Redovisas i verksamhetsberättelsen
Förvaltningens verksamheter ska samverka med Kulturskolan, biblioteken och det lokala kultur- och föreningslivet för att utveckla de lokala kulturcentra som finns i Farsta	Samverkan och resultat redovisas i verksamhetsberättelsen
Kulturevenemang som anordnas av stadsdelsnämnden eller med bidrag från nämnden ska om möjligt göras tillgängliga för funktionshindrade	Kontrolleras via annonser för kulturevenemang och ev. klagomål från allmänheten

### Allmän kulturverksamhet

För att utveckla kulturverksamheten i Farsta behövs en bred samverkan mellan lokala intressenter i form av föreningsliv och kulturutövare samt andra förvaltningar och kulturinstitutioner. I enlighet med stadens budgetdirektiv för 2006, där vikten av en tydlig struktur för det lokala kulturarbetet betonas, avser avdelningen att under året se över formerna för organisationen av kulturverksamheten.

Ett kulturkalendarium sammanställs varje månad och visar stadsdelens utbud av kulturprogram. Kalendariet distribueras via e-post samt publiceras på stadsdelens hemsida. Det går också att få i pappersformat på stadsdelens tre bibliotek samt vid informationsdisken i Farsta centrum. På stadsdelens hemsida finns också kulturkatalogen som beskriver verksamma konstnärer och artister i Farsta. Katalogen uppdateras kontinuerligt. Här finns också en ”kulturförslagslåda” med e-postmöjlighet.

Förvaltningen strävar efter att göra kulturverksamheten tillgänglig för alla, inklusive personer som p.g.a. ett funktionshinder kan vara beroende av särskilda hjälpmedel eller särskilda arrangemang för att delta. I kulturkalendariet och i nämndens månadsannonser ska tillgängligheten till arrangemang anges.

En stor del av stadsdelsnämndens utbud av kulturaktiviteter återfinns inom förvaltningens verksamheter. Här har kulturombudens arbete en avgörande betydelse. Nätverksträffar, kompetensutveckling och inspirationsdagar för kulturombud är en nyckel till ett rikt och varierat kulturutbud i verksamheterna.

Mångkulturåret 2006, utlyst av regeringen, kommer att avspeglas bl.a. i nationaldagsfirandet, som för första gången går av stapeln 6 juni på Farsta gård, i samarbete med Farsta föreningsråd. Dessutom genom en Kulturfestival som är planerad till slutet av augusti och därmed sammanfaller med stadens kulturfestival i city. Festivalen kommer att äga rum i Farsta Centrum med angränsande lokaler som Farstateatern, biblioteket, Centrumkyrkan, Tuben och Farsta gymnasium. Förvaltningens verksamheter deltar tillsammans med Farstas föreningar och kulturliv samt Farsta Centrum, i arbetet med programmet. Mångkulturårets uppdrag att skapa jämlikhet och mångfald i kulturutbudet kommer att föras vidare och diskuteras med stadsdelens kulturföreningar och inom kulturombuds-nätverken.

Farsta kulturkommitté kommer under året att ha ansvar för att fördela stöd till föreningar för enstaka kulturprogram. Kulturkommittén har även uppdraget att anordna sommar- och vinterprogram på Farsta gård.

## Barn- och ungdomskultur

Arbetet med barn- och ungdomskultur i stadsdelen följer två huvudspår: professionella kulturupplevelser och möjligheter till eget kulturutövande. I detta arbete är såväl kulturombud som verksamhetsansvariga inom förskola, skola och fritid viktiga länkar. Övriga samarbetspartners är biblioteken, Kulturskolan, stadsdelens föreningar, kulturförvaltningens *Kultur för de unga* samt kulturinstitutioner och det fria kulturlivet. Förhoppningen är att under året genomföra en egen kulturfestival för barn och ungdomar i stadsdelens skolor med ett kvalitativt utbud av professionella föreställningar varvat med möjligheter till egna framträdanden.

Stadsdelens grundskolor har en central roll i kulturarbetet eftersom man där möter alla barn. Förvaltningen ser som sin uppgift att stödja grundskolorna att förverkliga läroplanens intentioner om att använda konst och kultur i undervisningen. Under året fortsätter projektet *Kultur och reflektion i lärandet* med medel från Kompetensfonden genom att bygga ett Farstanätverk med fokus på dessa frågor. Kulturarrangemang kommer också att samordnas i det drogförebyggande arbetet samt i arbetet mot rasism och främlingsfientlighet.

Förvaltningen avser att under året fortsätta samarbetet med Kulturskolan och biblioteken för att skapa möjlighet för nya grupper att delta i kulturaktiviteter. Förhoppningen är att ge fler barn möjligheter till kulturupplevelser och meningsfulla fritidssysselsättningar genom att bredda utbudet av kulturaktiviteter inom fritidsklubbarna. Detta kommer att ske både med kurser och ”prova-på”-tillfällen både inom den reguljära verksamheten och genom kulturaktiviteter under loven.

En mycket angelägen uppgift är att fånga upp och möjliggöra ungdomars egna idéer och initiativ kring kreativitet och skapande inom kultur. Arbetssättet är väl förankrat i fritidsgårdarnas pedagogik och ger resultat i form av diktböcker, revyer, musikalerna och rockverksamhet. Under året fortsätter samarbetet mellan Farsta fritid och Kulturskolan i utbudet av aktiviteter på Tuben. Tillsammans med Kulturskolans egen lokal i Farsta Centrum utgör Tuben ett lokalt centrum för ungdomskultur i stadsdelen.

## Mot diskriminering

### KOMMUNFULLMÄKTIGES MÅL FÖR VERKSAMHETSOMRÅDET

- Synliggöra, motverka och bryta fördomar, rasism och diskriminerande strukturer

#### FARSTAS MÅL

Våld, främlingsfientlighet och andra kränkningar ska motverkas

Farstas verksamheter ska vara fria från våld, rasism och andra kränkningar

#### UPPFÖLJNING

Uppföljning sker genom dokumentation från nätverksmöten, samverkansmöten och möten i lokala BRÅ

För att motverka segregationen måste skola, fritid, fältverksamhet och föräldrar samverka för att skapa trygghet och utveckla mötesplatserna i stadsdelen. Där ska ungdomar med olika utgångspunkt välkomnas och de barn och ungdomar som befinner sig i riskzonen för att dras in i främlingsfientliga rörelser fångas upp. Att motverka mobbing och utanförskap samt stävja våld och kränkande handlingar är ett grundläggande förhåll-

ningssätt i detta arbete. Genom att ordna gemensamma aktiviteter, t.ex. kulturarrangemang, diskussionskvällar, idrottsaktiviteter och läger för människor med olika förutsättningar och bakgrund skapas möjligheter för meningsfulla möten med ökad tolerans och minskad rasism och främlingsfientlighet som följd.

Personalen på ungdomsmottagningen är uppmärksam på könsrollsmönster och har god kunskap om trender som styr ungdomar. Ungdomar med olika kulturell bakgrund eller med funktionshinder ska känna att det finns kunskap om och förståelse för deras unika situation. Mottagningen har samtal med flickor och pojkar med rasistiska åsikter. Individuella samtal med ungdomar och par med olika sexuell läggning syftar bl.a. till att minska riskbeteenden.

På alla skolor i Farsta finns en mobbinggrupp, som tar itu med den mobbing och de trakasserier som kommer till gruppens kännedom.

#### *Green-line cup*

Denna fotbollsturnering har vuxit fram ur ett behov i de ungdomsgrupper som inte i första hand tillhör föreningsidrotten och den bygger på en stor delaktighet av ungdomar i såväl förberedelser som genomförande. Turneringen arrangeras mellan fritidsgårdarna i Farsta och fritidsgårdar i andra stadsdelar. Målsättningen är, förutom att ha kul tillsammans, att mötas med respekt och sportslighet.

## Konsumentvägledning

### KOMMUNFULLMÄKTIGES MÅL FÖR VERKSAMHETSOMRÅDET

- Utveckla den lokala konsumentvägledningen för att främja stockholmarnas val av en hållbar och hälsosam livsstil

#### FARSTAS MÅL

Kvalificerad konsumentvägledning ska ges till medborgarna

Särskilt ska ungdomar uppmärksammas och ges konsumentinformation

#### UPPFÖLJNING

Konsumentförvaltningen genomför brukarundersökning i varje stadsdel under 2006

Antal elever i skolorna och antal deltagare i arbetslöshetsprojektet som fått konsumentrådgivning

Förvaltningens två konsumentvägledare erbjuder rådgivning med hög tillgänglighet. Under 2006 erbjuder de skolorna att komma och ge konsumentinformation till eleverna. I samverkan med arbetslöshetsprojektet Ungdomsforum kommer information om konsumentfrågor att ges till varje grupp projektdeltagare.

## Ta ansvar för ekonomin

### KOMMUNFULLMÄKTIGES MÅL FÖR VERKSAMHETSOMRÅDET

Staden skall ta ett aktivt ansvar för ekonomin genom höga krav på budgethållning, en effektiv användning av resurserna samt en i övrigt god ekonomisk hushållning

#### FARSTAS MÅL

Verksamheten ska rymmas inom tilldelad budget och resurserna ska användas effektivt

#### UPPFÖLJNING

Tertialrapporter och bokslut

## Nämndens ekonomiska förutsättningar

### Förslag till driftsbudget 2006

Anslag för nämndens verksamhet, mnkr	Kostnader	Intäkter	Var av omslutningsförändringar	Netto	Budget 2005 Netto
Nämnd och administration	51,2	0,0	0,0	51,2	51,2
Stadsmiljö inkl Agenda 21	23,6	2,3	0,5	21,3	18,9
Individ och familj	109,8	4,6	1,9	105,2	102,6
Flyktingmottagande	1,8	0,0	0,0	1,8	1,9
Förskola	169,4	9,4	0,1	160,0	145,3
Skolbarnsomsorg	50,8	7,4	1,5	43,4	40,8
Grundskola	288,9	14,7	14,7	274,2	275,2
Särskola	15,6	0,0	0,0	15,6	12,9
Fritid och kultur inkl konsument	25,7	1,3	1,3	24,4	27,6
Äldreomsorg	495,6	74,2	63,0	421,4	424,5
Omsorg om funktionshindrade	125,9	19,4	19,4	106,5	106,1
Övrig verksamhet*	27,1	27,1	27,1	0,0	
<b>Summa anslag 1</b>	<b>1 385,4</b>	<b>160,4</b>	<b>129,5</b>	<b>1 225,0</b>	<b>1 207,0</b>
<b>Anslag för ekonomiskt bistånd och arbetsmarknadsåtgärder, mnkr</b>					
Ekonomiskt bistånd	111,2	2,3	0,0	108,9	109,6
Arbetsmarknadsåtgärder	12,8	5,4	2,5	7,4	6,1
<b>Summa anslag 2</b>	<b>124,0</b>	<b>7,7</b>	<b>2,5</b>	<b>116,3</b>	<b>115,7</b>
<b>Totalt Farsta stadsdelsnämnd</b>	<b>1 509,4</b>	<b>168,1</b>	<b>132,0</b>	<b>1 341,3</b>	<b>1 322,7</b>

\*stadsdelsförnyelseprojektet

### Ekonomiska förutsättningar för verksamhetsplanen 2006

Kommunfullmäktige har beslutat om en budget för Farsta stadsdelsnämnd som är 18,6 miljoner kronor högre än 2005. I jämförelsen har hänsyn tagits till de prestationsförändringar som skett under 2005. Anslag 1, nämndens verksamhet, är 18,0 miljoner kronor högre och anslag 2, ekonomiskt bistånd, 0,6 miljoner kronor högre än föregående år. I huvudsak ligger ökningen inom förskolan med uppdraget att minska barngruppernas storlek. Detta innebär att flertalet verksamheter måste hantera kommande pris- och löneökningar inom befintlig ram. Samtidigt sker relativt stora förändringar i vår befolkning de närmaste åren vilket gör att omfattande anpassningar behöver göras i flera verksamheter. T ex ökar antalet förskolebarn medan antalet skolelever minskar. De yngre pensionärerna minskar i antal medan de äldre är relativt konstanta ytterligare några år.

Demografiska förändringarna påverkar hur vi behöver rekrytera eller avveckla personal men framförallt behovet av lokaler. Genom att anpassa lokalerna i tid kan vi skapa ett bättre ekonomiskt utrymme till själva verksamheten.

*Befolkningsförändringar åren 2004 – 2009, vissa grupper\**

År, antal personer	1 – 5 år	6 – 15 år	65 – 79 år	80 - år
2004	2 329	4 996	6 016	3 306
2005	2 398	4 887	5 781	3 341
2006	2 474	4 784	5 573	3 329
2007	2 539	4 671	5 437	3 322
2008	2 589	4 649	5 361	3 291
2009	2 614	4 619	5 368	3 263

\* statistik från USK med hänsyn tagen till planerad nybyggnation

De successiva förändringar som kommunfullmäktige beslutat om angående förändrade resursfördelningssystem inom bland annat socialpsykiatri, stadsmiljö, förskola, skola är nu genomförda fullt ut.

### Central medelsreserv

I den centrala medelsreserven i stadens budget finns bland annat avsatt medel för arbete med hemlösa, rörliga team och prestationsförändringar inom förskola/skola/skolbarnsomsorg samt omsorg om funktionshindrade. Nämndens budget justeras i samband med tertiärrapporterna för prestationsförändringar och eventuellt ytterligare tilldelade medel.

### Omslutningsförändringar

Kommunfullmäktiges ramar innehåller kostnader och intäkter för nämndens egen verksamhet. I verksamhetsplanen tillkommer kostnader och intäkter för försäljning till andra förvaltningar och parter samt för externt finansierade projekt som t e x stadsdelsförnyelsen.

I verksamhetsplan 2006 föreslås omslutningsförändringar med totalt 132,0 miljoner kronor. För 2005 beräknas de bli ca 125,0 miljoner kronor. Ökningen beror på stadsdelsförnyelseprojektet.

### Resultatenheter

I verksamhetsplanen föreslås ingen förändring när det gäller vilka enheter som ska definieras som resultatenheter. För år 2006 föreslås således följande enheter kvarstå: Gubbängsskolan, Tallkrogens skola, Sköndalsskolan, Sandåkraskolan, Hökarängsskolan/Skönstaholmsskolan, Kvickenstorpsskolan, Västbodaskolan, Hästhagsskolan och Fagersjöskolan.

Resultatenheterna tillförs den i verksamhetsplanen av nämnden fastställda pengarna som är differentierad. En redogörelse för förändringen av pengarna återfinns under avsnittet för förskola/skola. I pengarna ingår medel för barn med behov av särskilt stöd. Medel avseende särskilda behov i förskolan kommer dock även fortsättningsvis att budgeteras centralt för att under året fördelas ut till resultatenheterna.

Resultatenheterna bär samtliga direkta kostnader i verksamheten utom hyra och lokaldrift samt rektorslöner.

## Ekonomiska förutsättningar per verksamhetsområde

### Nämnd och förvaltningsorganisation

#### Förslag till driftbudget

Verksamhetsplan mnkr	VP 2006			VP 2005
	Kostnader	Intäkter	Netto	Netto
<b>Nämnd och ledning</b>	<b>14,0</b>		<b>14,0</b>	<b>14,0</b>
- nämnd	2,6		2,6	2,6
- förvaltningsledning	10,3		10,3	10,3
- information	1,1		1,1	1,1
<b>Kansli och personalavdelning</b>	<b>30,7</b>		<b>30,7</b>	<b>32,1</b>
- löner m.m.	8,7		8,7	10,2
- administrativa lokaler	4,7		4,7	4,7
- IT	9,6		9,6	9,6
- telefoni	2,4		2,4	2,4
- företagshälsa, rehab, friskvård	2,5		2,5	2,4
- facklig tid	2,8		2,8	2,8
<b>Ekonomiavdelning</b>	<b>6,5</b>		<b>6,5</b>	<b>5,1</b>
- löner	5,7		5,7	4,3
- ekonomisystem	0,8		0,8	0,8
<b>Summa nämnd o gemensam adm</b>	<b>51,2</b>	<b>0,0</b>	<b>51,2</b>	<b>51,2</b>
<i>varav omslutningsförändring</i>				

Förvaltningens kostnader för nämnd och gemensam administration beräknas totalt sett vara oförändrade 2006. Eftersom omsättningen ökat för hela förvaltningen innebär detta att den administrativa kostnaden är 4,19 % att jämföra med 4,33 % för 2005.

### Stadsmiljö och Agenda 21

#### Förslag till driftbudget

Verksamhetsplan mnkr	VP 2006			VP 2005
	Kostnader	Intäkter	Netto	Netto
Park- och gatuskötsel	20,1	0,5	19,6	17,4
Avskrivningar och räntor	1,4	0,0	1,4	0,0
Stadsdelsförnyelsen	0,4	0,0	0,4	0,4
Agenda 21/miljö	1,4	0,0	1,4	1,3
Offentliga rummet	0,3	1,8	-1,5	-0,2
<b>Summa stadsmiljö/Agenda 21</b>	<b>23,6</b>	<b>2,3</b>	<b>21,3</b>	<b>18,9</b>
<i>varav omslutningsförändring</i>	<i>0,5</i>	<i>0,5</i>		<i>18,4</i>

Budgeten har ökat med 2,4 miljoner kronor. Dock har Farsta stadsdelsnämnd tagit över ansvaret för renhållning och vinterväghållning av Örbyleden samt delar av Nynäsvägen från trafikenämnden. Detta motsvarar ca 1,0 miljoner kronor. Resterande budgetökning avser de avskrivningar och räntor som parkinvesteringarna medför. I budgeten ingår ett ökat intäktskrav för markupplåtelser. Förvaltningen bedömer dessa intäkter som osäkra.

Det finns under 2006 förutsättningar att göra ytterligare satsningar på städning och klottersanering.

**Förslag till investeringsbudget**

Verksamhetsplan mnkr	VP 2006			VP 2005
	Kostnader	Intäkter	Netto	Netto
Program för Olympiaplan	0,1	0,0	0,1	0,0
Parkväg i Svedmyra	0,2	0,0	0,2	0,0
Parkväg i Gubbängen	0,4	0,0	0,4	0,0
Lekparken Skallet i Sköndal	2,2	0,0	2,2	0,0
<b>Summa parkinvesteringar</b>	<b>2,9</b>	<b>0,0</b>	<b>2,9</b>	<b>0,0</b>

2006 är första året som stadsdelsnämnderna får ansvaret att besluta om och hantera investeringsmedel. För 2006 har Farsta stadsdelsnämnd 2,9 miljoner kronor att besluta om. Av dessa är 0,1 miljoner kronor redan in-tecknade av marknämnden. På sidan 27 redovisas de investeringar som förvaltningen föreslår.

**Kultur och konsumentrådgivning****Förslag till driftbudget**

Verksamhetsplan mnkr	VP 2006			VP 2005
	Kostnader	Intäkter	Netto	Netto
Kultur	1,5	0,0	1,5	1,5
Konsumentrådgivning	1,2	0,0	1,2	1,2
<b>Summa kultur o konsument</b>	<b>2,7</b>	<b>0,0</b>	<b>2,7</b>	<b>2,7</b>
<i>varav omslutningsförändring</i>				

Budgeten för kultur och konsumentrådgivning föreslås vara oförändrade för 2006. Inom kultur prioriteras aktiviteter för barn, ungdom och grupper som har svårt att utnyttja kulturutbudet i innerstan. Konsumentrådgivningen består i att två konsumentvägledare finns tillgängliga för medborgarna. Dessutom genomförs riktade aktiviteter för skolungdomar.

**Individ och familjeomsorg, flyktingmottagande och socialpsykiatri****Förslag till driftbudget**

Verksamhetsplan mnkr	VP 2006			VP 2005
	Kostnader	Intäkter	Netto	Netto
Gemensamma kostnader	1,1	0,0	1,1	1,6
Barn och ungdom	49,5	0,6	48,9	47,4
Vuxen	23,5	1,5	22,0	18,9
Socialpsykiatri	35,7	2,5	33,2	34,7
<b>Summa Individ och familj</b>	<b>109,8</b>	<b>4,6</b>	<b>105,2</b>	<b>102,6</b>
<i>varav omslutningsförändring</i>	<i>1,9</i>	<i>1,9</i>		<i>1,9</i>
<b>Flyktingmottagande</b>	<b>1,8</b>	<b>0,0</b>	<b>1,8</b>	<b>1,9</b>

Budgeten för individ- och familjeomsorg har ökat med i genomsnitt 2,5%. Främst ligger ökningen inom barn och unga.

## Barn och ungdom

Antalet anmälningar kring barn och ungdomar fortsätter att öka kraftigt. Ökningen innebär att utredningsarbetets kvalitet riskerar att påverkas, därför anställs under året två extra utredande socialsekreterare. De utredningar där kriterierna enligt tvångslagstiftningen, LVU, är uppfyllda eller där domstol meddelat beslut eller verkställighet av dom, har blivit dominerande. Olika alternativ till köpt dygnet-runtvård prövas för att minska kostnaderna. De egna öppenvårdsalternativen fortsätter att utvecklas. Under 2006 kommer stadsdelen att använda MST, en intensiv familjebehandling i hemmet. Två socialsekreterare utbildas under våren i ART, aggressions- och social färdighetsträning för ungdomar. För att förhindra långtidssjukskrivningar och få budgeten för personalkostnader i balans kommer enheten under året att arbeta intensivt med arbetsmiljöfrågor.

## Vuxna

Det omfattande behovet av boende och LVM-vård medför höga kostnader. Den egna öppenvården har visat sig kunna svara för en del av insatserna när det gäller behandling. Ett projekt för hemlösa planeras. Vuxenenheten kommer 2006 att ta över ansvaret för handläggningen av personer med dubbeldiagnos från socialpsykiatrin. Budgeten omfördelas för att kunna handlägga det ökade antalet ärenden inklusive kostnader för vård och boende.

## Flyktningmottagande

Budgeten för flyktningmottagningen 2006 uppgår till 1,8 mnkr, och kommer att justeras under året utifrån prestationsförändringar. Den förändrade lagstiftningen gällande asylsökande kan komma att medföra en ökad tillströmning av sökande, ökade prestationer.

## Socialpsykiatri

FarstaCirkelns biståndsbedömda sysselsättning föreslås flytta ihop med Emma-kuggens öppna verksamhet och FarstaCirkelns nuvarande lokaler kan därmed avvecklas. Samlokaliseringen beräknas även optimera personalutnyttjandet och öka kvaliteten på insatserna. Emma-Café föreslås få utökade öppettider.

För att bibehålla och vidareutveckla den uppsökande verksamhet som bedrivs av *Rörli-ga teamet* ansöks för 2006 om 1,1 mnkr. Den uppsökande verksamheten ska främst inriktas mot personer som idag är okända av/inte har kontakt med socialpsykiatrin.

Den mycket strama budgeten ställer krav på neddragna kostnader inom utföraravdelningen. Under slutet av 2005 har en översyn av ledningsfunktionen inom socialpsykiatrin gjorts, i anslutning till att två av enhetscheferna avgått med pension. Boendet och boendestödet samordnas under en enhetschef och biståndsbedömd arbetsträning och sysselsättning samt Emma-verksamheterna under en.

Den under 2005 nystartade arbetsverksamheten på Edö utökas 2006 med att även ta över kioskverksamheten. Ett hunddagis planeras att öppnas som arbetsverksamhet på Nordmarksvägen 40 i en före detta hemtjänstlokal. Förvaltningen återkommer om detta i separat ärende.



## Förskola, skola, skolbarnsomsorg och fritid

## Förslag till driftbudget

Verksamhetsplan mnkr	VP 2006			VP 2005
	Kostnader	Intäkter	Netto	Netto
Förskoleverksamhet	167,3	9,4	157,9	144,1
Skolbarnomsorg	42,2	5,9	36,3	36,4
Grundskola	288,9	14,7	274,2	275,2
Särskola	15,6		15,6	12,9
<b>S:a pedagogisk verksamhet*</b>	<b>514,0</b>	<b>30,0</b>	<b>484,0</b>	<b>468,6</b>
Öppen förskola	2,1	0	2,1	
Sommarkollo	3,3	1,2	2,1	
Fritidsklubbar	5,3	0,3	5,0	
Fritidsgårdar, parklekar mm	23,0	1,3	21,7	
<b>S:a fritidsverksamhet**</b>	<b>33,7</b>	<b>2,8</b>	<b>30,9</b>	<b>29,9</b>
<b>Summa skola, förskola och fritid</b>	<b>547,7</b>	<b>32,8</b>	<b>514,9</b>	<b>498,5</b>
Varav omslutningsförändringar	17,6	17,6		14,0

\*Kostnaderna för administration, rektorslöner, skolledarutveckling mm ingår i samtliga skolformer utom särskola.

\*\*I både budget och bokföring ingår öppen förskola i verksamhetskod förskola, kollo och fritidsklubbar i skolbarnsomsorg, fritidsgårdar mm i verksamhetskod fritid och kultur. År 2005 särredovisades detta inte i budgeten.

## Pedagogiska verksamheter

År 2005 införde staden ett nytt resursfördelningssystem för förskoleverksamhet och grundskola. De pedagogiska verksamheterna får ett grundbelopp som är prestationsrelaterat och ett tilläggsbelopp utifrån socioekonomiska variabler. De ekonomiska förutsättningarna är därför avhängiga antalet inskrivna barn och elever och hur det befolkningsmässigt ser ut. Från 2006 kommer kostnaderna för förskolelokaler att minska med 3 miljoner kronor på grund av ett nytt avtal mellan staden och SISAB.

Stadsdelen har fått en preliminär budget för 2006 utifrån inskrivningen per den 30 september 2005. Slutlig justering av budget 2006 kommer att göras på ett genomsnitt av inskrivna barn/elever under 2006 och regleras i kommunstyrelsens ärende om tertialrapport 2.

Grundbeloppet avser grundläggande verksamhet i förskola och grundskola. För förskolans del innefattar beloppet även ett basbehov av språkstöd och medel till barn i behov av särskilt stöd. För grundskolan innefattar grundbeloppet också ett basbehov för svenska som andraspråk, modersmål och medel till barn i behov av särskilt stöd.

Huvuddelen av den schablon som tilldelas stadsdelsnämnden fördelas vidare till enheterna i form av en peng. Det socioekonomiska tilläggsbeloppet i förskola och grundskola avser behov av extra språkstöd, svenska som andraspråk och modersmål, barn i behov av särskilt stöd samt skolundervisning för flyktingbarn.

Förskoleverksamheten får inför 2006 samma ersättning för hel- respektive deltidsbarn.

För barn inskrivna i familjedaghem utgår inga medel för lokaler vilket skulle motsvara 15 800 kr/barn och år. Stadsdelsnämnderna får dock ett tillägg med 4 800 kr/barn och år.

För barn som har plats i både familjedaghem och allmän förskola utgår deltidsschablon i familjedaghemmet och schablon för allmän förskola. För de barn som omfattas av allmän förskola och har sin heldagsomsorg i förskola, utgår hel schablon.

I budgeten för 2006 ingår medel för omsorg på obekväm arbetstid i förskoleschablonen.

### *Förskoleverksamhet*

#### *Schablon från staden*

	<i>Förskola</i>	<i>Familjedaghem</i>	<i>Allmän förskola</i>
1-3 år	118 050	107 050	
4-5 år	99 100	88 100	47 100

Schablonen till förskoleverksamhet är höjd med 6,1 %.

#### *Förslag till förskolepeng till enheterna*

	<i>Förskola*</i>	<i>Förskola**</i>	<i>Familjedaghem*</i>	<i>Familjedaghem**</i>	<i>Allmän förskola</i>
1-3 år	95 172	94 853	102 387	102 068	
4-5 år	76 275	75 957	83 490	83 172	31 830

\* Områdena Fagersjö, Centrala Farsta, Farsta strand och Hökarängen

\*\* Områdena Sköndal, Gubbängen, Tallkrogen och Svedmyra

För 2006 föreslår förvaltningen att förskolepengen höjs med 6,1 %. I den fördelade förskolepengen och pengarna för allmän förskola ingår alla kostnader utom lokalhyra och drift, omsorg på obekväm arbetstid och medel för språkstödande verksamhet.

Medel för barn i behov av särskilt stöd fördelas efter ett ansökningsförfarande av stödenheten. För detta ändamål avsätts pengar från det socioekonomiska tilläggsbeloppet. Från samma tilläggsbelopp finansieras även språkstöd i förskoleverksamheten.

### *Grundskola och skolbarnsomsorg*

#### *Schablon från staden*

	<i>ÅR F-3</i>	<i>ÅR 4-6</i>	<i>ÅR 7-9</i>	<i>Skolbarnsomsorg 6-9 år</i>	<i>Skolbarnsomsorg 10-12 år</i>
Grundschablon	57 440	62 322	72 480	38 564	29 962

Den tilldelade grundschablonen från staden till grundskolan är höjd med 1,7 % och för skolbarnsomsorgen med 2,4 %.

#### *Den av staden angivna miniminivån för skolpeng i grundskolan*

	<i>ÅR F-3</i>	<i>ÅR 4-6</i>	<i>ÅR 7-9</i>
Peng	37 590	42 390	47 050

*Förslag till skolpeng till enheterna*

	ÅR F-3	ÅR 4-6	ÅR 7-9
Peng *	45 663	50 545	55 833
Peng **	42 104	47 189	51 765
Skolbarnsomsorg 6-10 år	27 592		

\* Hökarängsskolan, Kvickenstorpsskolan, Västbodaskolan, Hästhagsskolan, Fagersjöskolan och Magelungsskolan.

\*\* Tallkrogens skola, Gubbängsskolan, Skönstaholmsskolan, Sköndalsskolan och Sandåkraskolan.

För 2006 föreslår förvaltningen att skolpengen höjs med 1,7 % och att pengarna för skolbarnsomsorg höjs med 2,4 %. Skolpengen ska täcka alla kostnaderna för skolans verksamhet förutom lokalhyror och drift, rektors lön samt till viss del kostnader för barn i behov av särskilt stöd.

Farstas kommunala grundskolor har under 2005 haft en elevantalsminskning på sammanlagt 275 elever. En orsak till detta är att området genomgår demografiska förändringar. Färre barn i området uppnår skolåldern än de som går ut grundskolan. Dessutom väljer föräldrar och elever andra skolor än stadsdelens kommunala. Konsekvenserna av detta blir att färre elever ska dela på samma kostnader för skolornas hyra, underhåll och administration. Tillsammans med förväntade pris- och löneökningar kommer detta att ställa mycket stora krav på anpassningar inom skolorna.

Anpassningen har redan inletts genom att skolorna slår samman klasser för att därmed kunna minska antalet lärare. Vikarieinsatser minimeras och assistentstöd till elever med särskilda behov ges mer restriktivt.

Under år 2006 kommer en utredning att genomföras med målet att skapa en organisation anpassad till det vikande elevunderlaget. Utredningen ska ta fram ett realistiskt underlag för elevantalsutvecklingen genom att väga samman prognoser från USK (utrednings- och statistikkontoret) med konsekvenser av planerad nybyggnation och elevers benägenhet att välja andra skolor än stadsdelens kommunala. Vidare ska skolornas organisation och kostnadsläge genomlysas. Resultatet ska redovisas för stadsdelsnämnden i april 2006 och innehålla förslag på ett effektivare resursutnyttjande, i första hand vad gäller lokaler och administration, anpassat till den förväntade utvecklingen av antalet elever.

För att mildra de ekonomiska konsekvenserna för grundskolan, som det minskade antalet elever medför, föreslår förvaltningen att 4,8 mnkr av de medel som i beräkningsgrunden tillfaller förskoleverksamheten används till att förstärka grundskolans budget. Även med denna justering kan förskolepengen höjas med 6,1 % och en reserv på 3,1 miljoner kronor behållas, så att tremånadersregeln kan hållas samt att barngruppernas storlek minskas till 13 respektive 17 barn per avdelning.

### Fritidsverksamhet

Förvaltningen ser ett ökat behov av öppna förskolor och planerar därför att starta ytterligare en under 2006. Dessutom görs en ökad satsning på fritidsklubbarna, för att bredda utbudet med kultur och idrott. Vidare utökas fritidens deltagande i Resursteamet från en halv- till en heltidsanställning. En ytterligare kostnadsökning utgörs av att de öppna förskolor som startats under 2005 får helårseffekt 2006. De nya satsningarna medför att förändringar måste göras på övrig fritidsverksamhet.

Förvaltningen föreslår att fritidsgården Mossens gård läggs ner. Den har under en tid haft relativt få besökare och är en av de få lokaler där verksamhet bedrivs endast under en del av dagen och dessutom inte varje dag. Ungdomar från området har tillgång till, och väljer ofta redan i dag, fritidsgården Hörnet i Gubbängen.

I utvecklings- och visionsarbetet inom Kompetensfondsprojektet *Farsta fritid 2011* kommer den övergripande organisationen av fritidens öppna verksamheter att ses över.

Fritidsklubbarna vänder sig med eftermiddagsverksamhet till år 4-6. Familjerna betalar en terminsavgift om 200 kr. Ett mellanmål erbjuds till en kostnad av 10 kr och på lov-dagar erbjuds också lunch, även den till en kostnad av 10 kr. För verksamheten avsätts totalt 5,0 mnkr och för varje fritidsklubb budgeteras en fast basresurs utifrån antalet försålda kort i snitt 2005. Avstämning av antalet försålda kort görs vid mättillfällena 31 mars och 30 september.

#### Förslag till fördelning

Baserat på antal barn i snitt	Fördelning	Antal klubbar
< 50 barn	400 000	5
51-75 barn	500 000	2
76-100 barn	600 000	1
101>	700 000	2

För fritidsklubbarna i Hökarängen, Farsta, Fagersjö och Farsta strand föreslås ytterligare 50 tkr per fritidsklubb.

## Äldreomsorg

### Förslag till driftbudget

Verksamhetsplan mnkr	VP 2006			VP 2005
	Kostnader	Intäkter	Netto	Netto
Hemtjänst och servicehus	119,2	12,3	106,9	99,9
Särskilda boendeformer	355,8	61,6	294,2	300,0
Biståndsbedömning, dagverk-samhet, rehabilitering, övrigt	20,6	0,3	20,3	24,6
<b>Summa äldreomsorg</b>	<b>495,6</b>	<b>74,2</b>	<b>421,4</b>	<b>424,5</b>
varav omslutningsförändring	63,0	63,0		59,2

Budgeten för äldreomsorgen har minskat med 3,1 miljoner kronor. Detta motsvarar den minskning vi får av kostnaderna för lokaler genom det avtal kommunfullmäktige och Familjebostäder servicehus har beslutat om. Ersättningen till den privata hemtjänsten är höjd med 3 % enligt beslut i kommunfullmäktige. I äldreomsorgens totala budget beräknar vi att antalet brukare ökar något inom främst hemtjänsten. För särskilt boende beräknar vi att det ligger kvar på den nivå som är idag. Priserna hos privata entreprenörer inom särskilt boende ökar enligt avtal med ca 2-3 %. För att klara den totala budgetramen föreslår förvaltningen att särskilt boende i egen regi får oförändrat anslag. Hemtjänst i egen regi föreslås få en höjning med 1,3 %.

För att effektivisera inom vård- och omsorgsboende har förvaltningen återtagit matleveranserna till Postiljonens äldreboende. Maten levereras nu från Farsta sjukhem vilket också innebär ett bättre nyttjande av sjukhemmets kök. En översyn har i anslutning till utökningen medfört att matkostnaden minskar under 2006.

Samtliga enheter kommer att se över sina arbetstidsscheman. Den minskade budgeten innebär att scheman med tjänstgöring var annan helg återinförs.

## Omsorg om funktionshindrade

### Förslag till driftbudget

Verksamhetsplan mnkr	VP 2006			VP 2005
	Kostnader	Intäkter	Netto	Netto
Insatser för funktionshindrade	121,4	19,4	102,0	101,8
Handlägg., lokaler, övrig adm.	4,5	0,0	4,5	4,3
<b>S:a omsorg funktionshindrade</b>	<b>125,9</b>	<b>19,4</b>	<b>106,5</b>	<b>106,1</b>
<i>varav omslutningsförändring</i>	<i>19,4</i>	<i>19,4</i>		<i>17,6</i>

Budgeten för omsorg om funktionshindrade är i princip oförändrad och verksamheten kommer i stora drag att kunna bedrivas i nuvarande omfattning och med samma kvalitet.

Under 2006 kommer en översyn att göras av organisation och administrativa funktioner inom omsorg om funktionshindrade och socialpsykiatri.

I princip lämnar alla verksamheter bidrag till den förvaltningsgemensamma administrationen. Gruppboendena för funktionshindrade har tidigare utgjort ett undantag, schablonen har gått ut ograverad. Fr.o.m. 2006 kommer ett avdrag för gemensam administration att göras även för gruppboendernas del. Förändringen medför att vissa schemaändringar måste göras men beräknas innebära marginella förändringar för brukarna.

## Försörjningsstöd och arbetsmarknadsinsatser

### Förslag till driftbudget

Verksamhetsplan mnkr	VP 2006			VP 2005
	Kostnader	Intäkter	Netto	Netto
Försörjningsstöd	93,8	2,3	91,5	92,9
Handläggning försörjningsstöd	17,4	0	17,4	16,7
Arbetsmarknadsåtgärder	12,8	5,4	7,4	6,1
<b>Summa anslag 2</b>	<b>124,0</b>	<b>7,7</b>	<b>116,3</b>	<b>115,7</b>
<i>varav omslutningsförändring</i>	<i>2,5</i>	<i>2,5</i>		<i>1,5</i>

### Budgetförutsättningar

Budgeten för 2006 är 116,3 mnkr, en ökning med 0,6 mnkr i förhållande till 2005. En omfördelning inom anslag 2 har gjorts för att klara mottagandet av nya sökanden och för att inrymma kompetensfondsprojektet *Arbetsforum sydost* i ordinarie budget.

### Mottagning av nya sökande

Mottagningsenheten handlägger samtliga engångsansökningar vilket medför att mer än 2/3 av de nya inkommande ärendena inte hänvisas vidare till annan enhet. Det effektiva mottagandet medför minskade kostnader inom försörjningsstödet. Enhetens breddade uppdrag medför att bemanningen behöver utökas med en socialsekreterartjänst.

Kompetensen inom budget- och skuldrådgivningen förstärks genom att Farsta går in i samarbetet med övriga stadsdelar kring budget- och skuldrådgivning. Dödsboutredaren får kompetensutveckling genom en kurs finansierad av kompetensfonden.

### Ekonomiskt bistånd

Kostnaderna för försörjningsstöd har de senaste åren kunnat hållas kvar på i stort sett samma nivå. Utifrån förväntade effekter av planerade arbetsmarknadsinsatser, bl.a. plusjobben, förväntas utfallet 2006 kunna bli 0,5 mnkr lägre än 2005. Diskussioner pågår om hur administrativa delar i handläggningen ska kunna förenklas ytterligare och bli mer effektiva utan kvalitetsförlust. Ett försök med särskild målgruppsindelning i handläggningen har genomförts för att minska handläggningstiden. En utvärdering har inletts under hösten. Erfarenheterna har visat att arbetsmodellen behöver anpassas vilket kommer att genomföras under 2006. För att nedbringa tiden för handläggning kommer rutinerna mellan mottagningsenheten och försörjningsenheten att utvecklas, bl.a. när det gäller snabb hänvisning av sökande med arbetslöshet.

### Övrig verksamhet

#### Förslag till driftbudget

Verksamhetsplan mnkr	VP 2006			VP 2005
	Kostnader	Intäkter	Netto	Netto
Stadsdelsförnyelsen	27,1	27,1	0,0	0,0
<b>S:a övrig verksamhet</b>	<b>27,1</b>	<b>27,1</b>	<b>0,0</b>	<b>0,0</b>
<i>varav omslutningsförändring</i>	<i>27,1</i>	<i>27,1</i>		<i>6,9</i>

2006 är tredje året vi har medel för stadsdelsförnyelse. Av de 35,1 miljoner kronor vi har till förfogande så återstår nu 27,1 miljoner kronor. För dessa pengar har stadsdelsnämnden beslutat om vilka åtgärder som ska vidtas under 2006. Se redovisning av målen på sidan 29.