



Handläggare: Peter Svensson  
Telefon: 08-508 18 054

Till  
Farsta stadsdelsnämnd

## Månadsrapport mars 2007

### Förslag till beslut

Månadsrapport för mars godkännes

Ulla Thorslund  
Stadsdelsdirektör

Peter Svensson  
Ekonomichef

### Sammanfattning

Prognosen visar att verksamheten kommer att rymmas inom givna budgetramar. Det underskott som uppstod inom individ- och familjeomsorg 2006 beräknas inte vara helt eliminerat 2007. Det beräknade underskott uppgår till ca 5 mnkr. Det kompenseras av ett överskott inom andra verksamheter, främst förskoleverksamheten där ett ökat barnantal ger ökade resurser vilka inte fullt behöver tas i anspråk. Äldreomsorgen ligger för närvarande på en för hög förbrukningstakt men bedöms komma i fas under året och därmed uppnå budgetbalans.

## Ärendets beredning

Detta ärende har beretts vid ekonomiavdelningen i samråd med övriga avdelningar. De fackliga organisationerna har informerats 2007-04-17.

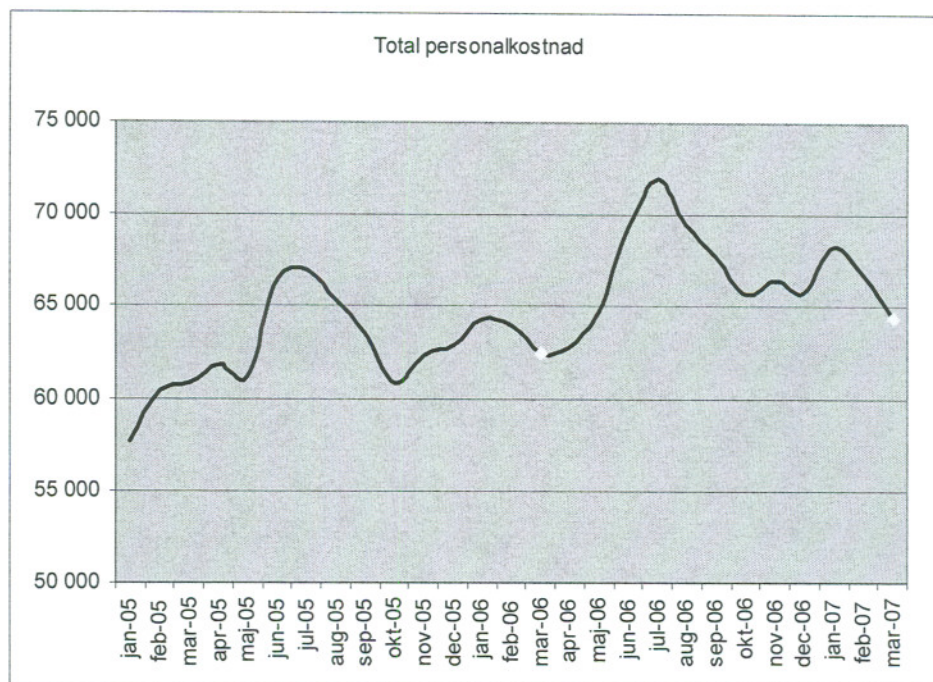
## Förvaltningens förslag

Månadsrapport mars 07	Budget	Bokfört	Prognos	Prestations- förändring	Tillägg	Åtgärder	Resultat- fond	Avvikelse
<b>Verksamhet</b>								
Nämnd- och förvaltningsadministration	48,5	10,0	48,5	0,0	0,0	0,0		0,0
Individ- och familjeomsorg	107,2	23,2	112,2	0,0	0,0	-2,0		-3,0
varav socialpsykiatri	33,2	6,5	34,0	0,0	0,0	0,0		-0,8
Stadsmiljöverksamhet	11,3	6,0	11,3	0,0	0,0	0,0		0,0
Förskoleverksamhet	175,6	39,3	186,9	14,3	0,0	0,0		3,0
Skolbarnsomsorg	23,3	8,6	23,3	0,0	0,0	0,0		0,0
Grundskola	133,2	68,1	143,3	0,0	0,0	0,0	-10,1	0,0
Särskola	7,9	3,8	7,9	0,0	0,0	0,0		0,0
Flyktingmottagande	5,8	1,2	5,8	0,0	0,0	0,0		0,0
Äldreomsorg	436,3	91,0	436,3	0,0	0,0	0,0		0,0
Omsorg om funktionshindrade	122,0	27,2	129,3	7,3	0,0	0,0		0,0
Fritid och kultur	25,3	6,4	25,3	0,0	0,0	0,0		0,0
Övrig verksamhet	0,0	-0,5	0,0	0,0	0,0	0,0		0,0
<b>Summa anslag 1</b>	<b>1 096,4</b>	<b>284,3</b>	<b>1 130,1</b>	<b>21,6</b>	<b>0,0</b>	<b>-2,0</b>	<b>-10,1</b>	<b>0,0</b>
Arbetsmarknadsåtgärder	9,2	5,1	9,2	0,0	0,0	0,0		0,0
Ekonomiskt bistånd	100,3	23,7	100,3	0,0	0,0	0,0		0,0
<b>Summa anslag 2</b>	<b>109,5</b>	<b>28,8</b>	<b>109,5</b>	<b>0,0</b>	<b>0,0</b>	<b>0,0</b>	<b>0,0</b>	<b>0,0</b>
<b>Summa</b>	<b>1 205,9</b>	<b>313,1</b>	<b>1 239,6</b>	<b>21,6</b>	<b>0,0</b>	<b>-2,0</b>	<b>-10,1</b>	<b>0,0</b>

Utfallet till och med mars visar på en förbrukning på 26 % att jämföra med riktvärdet 25%. Den höga förbrukningen beror på att skolorna endast är budgeterade för 6 månader. Exklusive skolorna är förbrukningen ca 23 %.

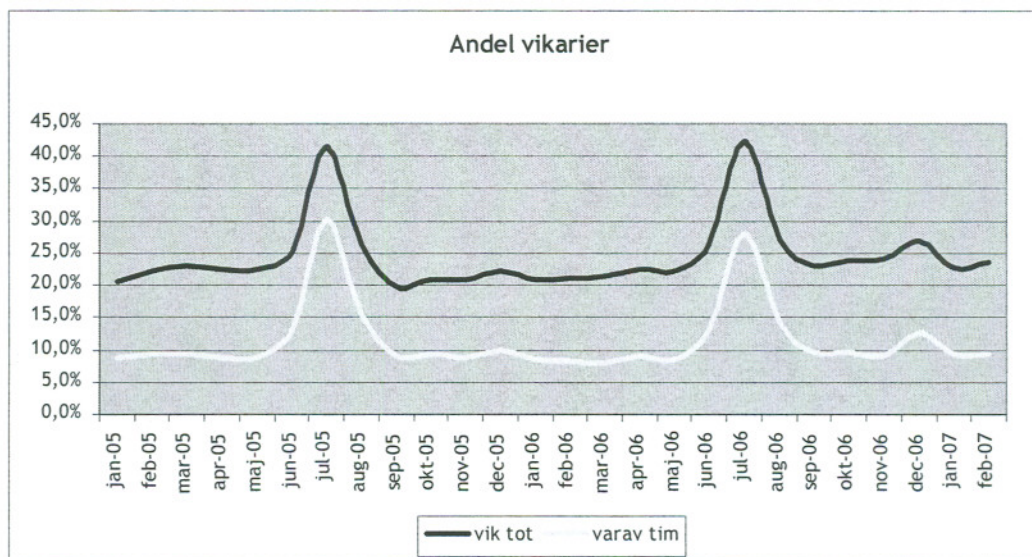
Nämndens utfall för året beräknas rymmas inom budget. Förutsättningen för detta är att de verksamheter som riskerar att visa underskott vidtar nödvändiga åtgärder i tid.

## Personalkostnader



Personalkostnaderna i mars har ökat med 2 mnkr jämfört med samma period föregående år. Största förklaringen till detta är den stora utbyggnaden inom förskoleverksamheten samt den årliga löneöversynen.

## Vikarier

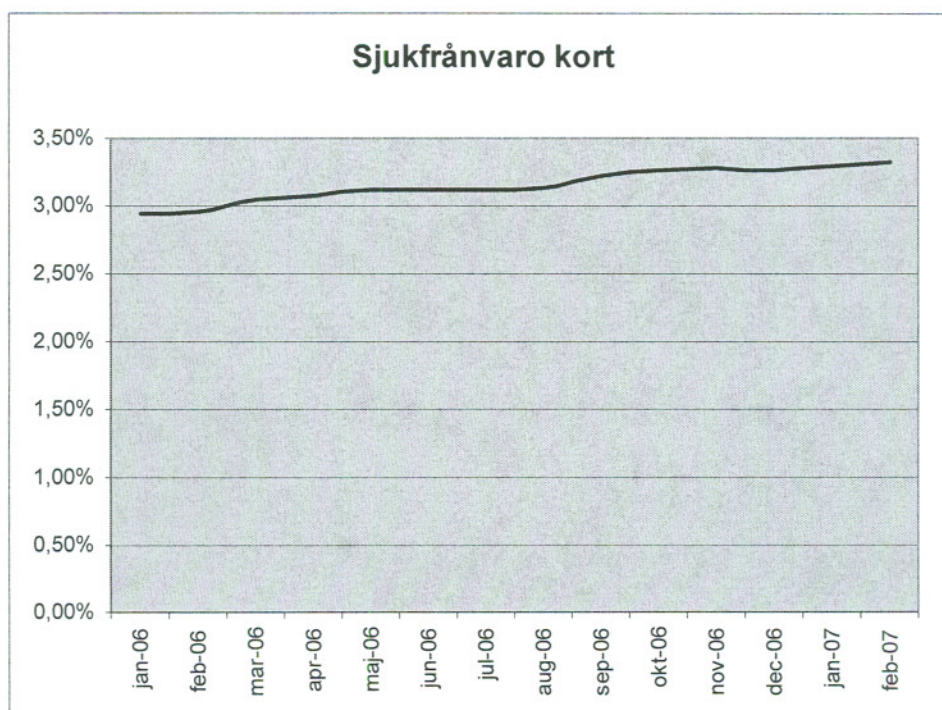
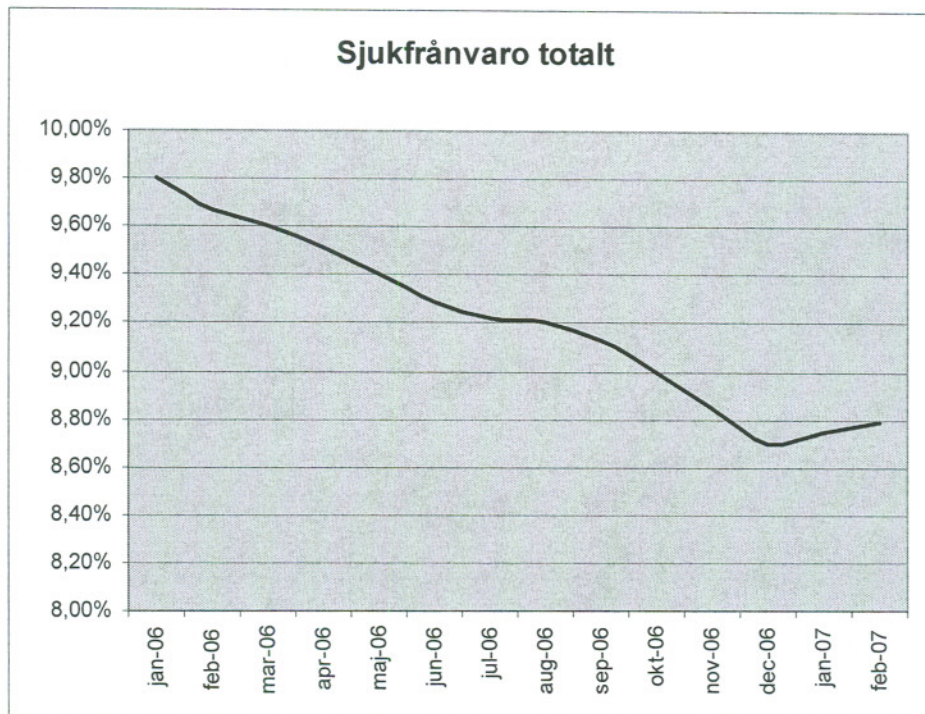


Totala andelen vikarier inom verksamheten uppgår till ca 25%. Med vikarier avses såväl kortare vikariat vid t ex sjukdom och vård av barn samt längre vikariat vid t ex



föräldraledighet, studieledighet, längre sjukskrivningar etc. Timanställda vikarier vilka uteslutande används vid kortare frånvaro uppgår till ca 10%

### Sjukfrånvaro



Sjukfrånvarostatistik kan definieras och beräknas på olika sätt. De värden som presenteras här är oftast något lägre än de som tas fram för stadens officiella statistik och bör i första hand användas för att se utvecklingstrenden. I grafen presenteras sjukskrivningen som rullande årsvärde för att undvika säsongsvariationer. Rullande årsvärde innebär att varje mät punkt visar sjukskrivningen under den senaste 12-månadersperioden.

Sjukfrånvaron har ökat från 8,70% i december till 8,79% i mars. Ökningen beror på extremt mycket influensa och vinterkräksjuka.

### **Förskola**

Verksamheten beräknas visa ett underskott på ca 11,3 mnkr vilket beror på ökat barnantal. I samband med tertiärrapport 2 förväntas en budgetjustering med 14,3 mnkr vilket gör att verksamheten bör ge ett överskott på ca 3 mnkr. Överskottet beror till största del på att den del av schablonen som är avsedd för lokaler och gemensamma kostnader inte behöver utnyttjas fullt ut vid ett utökat barnantal.

### **Skola**

Det vikande elevantalet gör att flera av skolorna uppvisar underskott för vårterminen. För att uppnå budgetbalans kommer samtliga skolor att behöva använda de medel de avsatt i resultatfond från tidigare år. Skolorna arbetar under vårterminen med att anpassa kostnadsläget till en för staden gemensam peng.

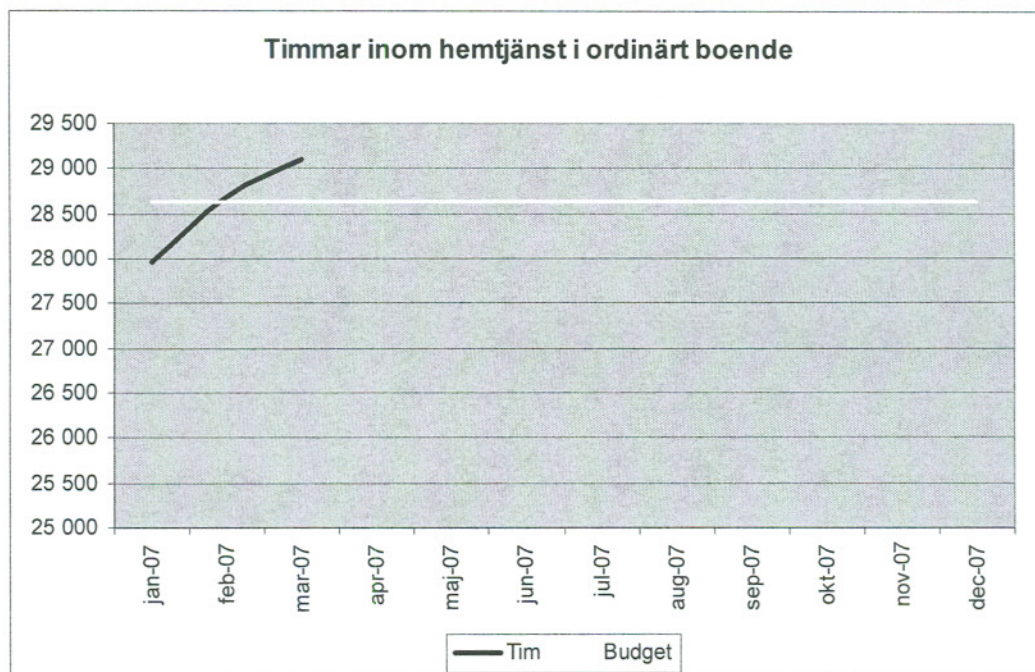
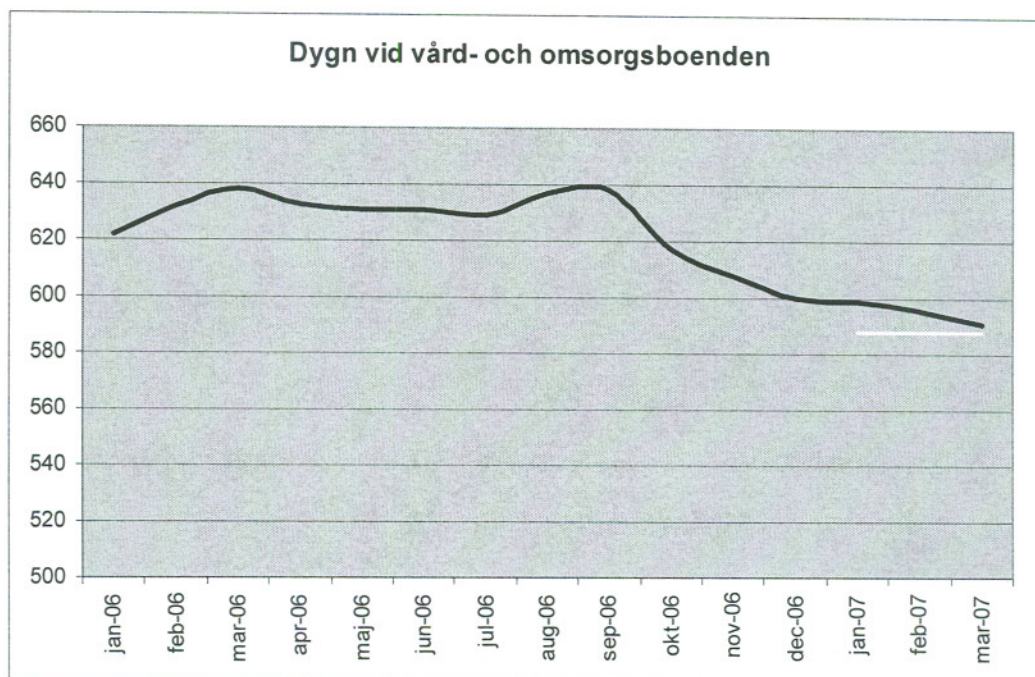
### **Individ- och familjeomsorg**

Verksamheten beräknas visa ett underskott på ca 5 mnkr före åtgärder. Verksamheten visade 2006 ett underskott på ca 10 mnkr. De åtgärder som påbörjades under 2006 innebär en successiv kostnadsminskning vilket bedöms leda till att underskottet kan minskas till 3 mnkr. Förvaltningen har påbörjat en ytterligare analys av verksamheten i syfte att säkerställa budgetbalans.

### **Äldreomsorg**

Verksamheten beräknas rymmas inom budget. Som framgår av diagrammen nedan överskrider insatserna under första kvartalet budgeterad nivå. Förvaltningen bedömer dock insatser i form av vård- och omsorgsboenden fortsätter minska och att ökningstakten inom hemtjänst avtar. Detta bör leda till budgetbalans.





### Stöd och service åt personer med funktionsnedsättning

Verksamheten bedöms rymmas inom budget. Särskilda insatser vid en gruppbostad har lett till ökade kostnader vilket dock bedöms kompenseras genom överskott på andra enheter.



### Kultur och fritid

Verksamheten bedöms rymmas inom budget.

### Stadsmiljö

Verksamheten bedöms rymmas inom budget.

### Försörjningsstöd och arbetsmarknadsinsatser

Verksamheten bedöms rymmas inom budget. Utbetalning av försörjningsstöd var i till och med mars 19,6 mnkr vilket ger en prognos på 82,6 mnkr vilket motsvarar budget.

	Dec 06	Jan 07	Feb 07	Mars 07
Antal hushåll	952	934	908	922
Utbetalt bidrag	6 797	6 825	6 525	6 636

### Administration och ledning

Verksamheten beräknas rymmas inom budget. De åtgärder som planeras i samband med översyn av detaljorganisationen bör, tillsammans med tillfälliga vakanser, leda till att budgeten kan hållas.