

## **BARN- OCH UTBILDNINGSNÄMNDEN**

# **BOKSLUT FÖR STRATEGI- OCH BUDGETPLAN Verksamhetsberättelse 2008**

<b>1. Årets verksamhet .....</b>	<b>3</b>
<i>Ansvar och finansiering .....</i>	3
<b>Verksamhetsförändringar 2008 .....</b>	<b>3</b>
<i>Organisation .....</i>	3
<i>Ny struktur för området barn i behov av särskilt stöd.....</i>	3
<i>Utökad tid i förskola.....</i>	4
<i>Vårdnadsbidrag.....</i>	4
<i>Kunskapsarbete i grundskolan.....</i>	4
<b>Förändringar i volym och efterfrågan .....</b>	<b>4</b>
<i>Förskola .....</i>	4
<i>Grundskola.....</i>	6
<i>Särskola.....</i>	7
<b>Kvalitetsarbete och uppföljningsmetoder.....</b>	<b>8</b>
<i>Kvalitetsredovisning.....</i>	8
<i>Våga Visa .....</i>	9
<i>Nyckeltal.....</i>	9
<b>2. Måluppfyllelse .....</b>	<b>10</b>
Barn- och utbildningsnämndens mål 2008 .....	10
<i>Utvecklingsområde: Kvalitet och service.....</i>	10
<i>Utvecklingsområde: Folkhälsa.....</i>	11
<i>Utvecklingsområde: Drog- och brottsförebyggande arbete.....</i>	12
Kvalitetsgarantier .....	12
<b>3. Nyckeltal .....</b>	<b>13</b>
<b>4. Ekonomisk uppföljning .....</b>	<b>15</b>
Sammanfattning av resultat .....	15
Kommentarer till budgetavvikelser .....	15
<b>5. Framtiden .....</b>	<b>17</b>
Efterfrågan.....	17
Organisation .....	18
Personalsituation .....	18
Prioriterade områden 2009 .....	19
Kommande lagstiftning/statliga direktiv .....	19

**Bilaga 1:** Verksamheternas utveckling

**Bilaga 2:** Resultatenheter 2008

## 1. Årets verksamhet

### Ansvar och finansiering

Nämndens ansvarsområde omfattar förskoleverksamhet, förskoleklass, grundskola, fritidshem, fritidsgårdar, obligatorisk särskola, gymnasiesärskola och särvox samt skolhälsovård för grundskola, särskola och gymnasium.

Inom förskola och grundskola bedrivs verksamheten i huvudsak som resultatenheter som finansieras med peng per barn respektive elev. Särskoleverksamheten och fritidsgårdarna är anslagsfinansierade.

### Verksamhetsförändringar 2008

#### Organisation

En ny förvaltningsorganisation infördes 2008. **De kommunalt drivna** resultatenheterna omformades i syfte att tydligare sätta barn och unga i fokus samt få mer ekonomiskt bärkraftiga enheter. Förskolor, särskolor och fritidsgårdar fördes till de nya enheterna. Antalet enheter minskades från 18 till 10. Varje enhet leds av en rektor. Förvaltningschef och rektorer utgör förvaltningens ledningsgrupp sedan 1 januari 2008.

Fyra strategiska områden har definierats: ekonomi, verksamhet, utveckling och barn i behov av särskilt stöd. För varje område finns en strateg som stöd för ledningsgruppens arbete.

Den obligatoriska särskolan är överförd till två resultatenheter. Enligt beslut av fullmäktige under 2008 överförs sargymnasiet och särvox till utvecklingsförvaltningen från och med 2009.

Funktionen för placering av barn i förskoleverksamhet har överflyttats till kommunens servicecenter.

#### Ny struktur för området barn i behov av särskilt stöd

Ansvar och medel för särskilt stöd för kommunal verksamhet överfördes till resultatenheter från att tidigare ha varit centralt organiserat. Beslut fattades av

nämnden om införandet av en köp-sälj-modell för specialistinsatser av psykologer och vissa specialpedagoger till de kommunala verksamheterna. Modellen börjar tillämpas 2009.

#### Utökad tid i förskola

Regeln om 15 timmars vistelsetid per vecka i förskolan för barn till föräldralediga och arbetssökande utökades till att omfatta 20 timmar per vecka från och med 1 juli 2008. Ändringen finansieras genom striktare tillämpning av avsteg från regelverket.

#### Vårnadsbidrag

Vårnadsbidrag införs enligt fullmäktiges beslut från och med den 1 januari 2009. Ett kommunalt regelverk för vårnadsbidraget har utformats.

#### Kunskapsarbete i grundskolan

Förvaltningen har fokuserat på **de kommunala** grundskolornas kunskapsuppdrag och särskilt prioriterat områden som individuella utvecklingsplaner samt utveckling av laborativa arbetssätt inom naturvetenskap och teknik i grundskolans tidiga år.

Lärstilsutbildning för cirka 200 pedagoger i årskurs 1-5 genomfördes under höstterminen 2008. Med kunskap om elevernas lärstilar kan läraren hjälpa eleverna att hitta sina personliga strategier för lärande, för att i högre grad individualisera undervisningen och öka måluppfyllelsen.

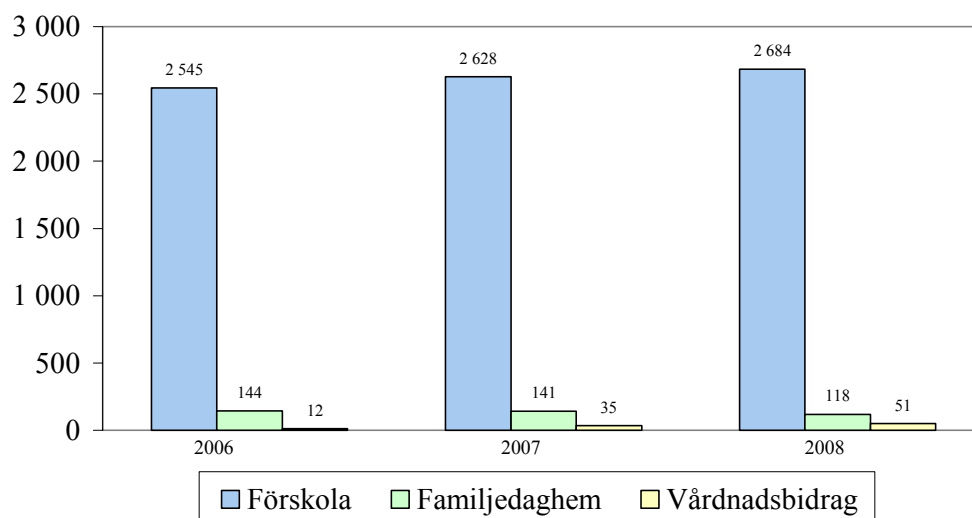
### **Förändringar i volym och efterfrågan**

#### Förskola

Efterfrågan i barnomsorgen fortsätter att stiga. Under 2008 var nyttjandegraden hos barnen i åldern 1-5 år 91,6 procent exklusive vårnadsbidraget vilket är en ökning med 0,6 procent i förhållande till 2007. Under året har totalt 2 853 barn haft plats i förskoleverksamheten i kommunal och enskild regi, familjedaghem samt dagbarnvårdare för eget barn. Det är totalt 49 fler barn än 2007. I snitt under året valde 51 föräldrar att nyttja **systemet** dagbarnvårdare för eget barn vilket var fler än förväntat.

Ökningen av barn i förskolan har i sin helhet skett i den enskilda verksamheten. Under 2008 var andelen barn i enskilda förskolor och familjedaghem 41 procent och kommunala förskolor och familjedaghem 59 procent.

### Genomsnittligt antal barn i omsorg 2006 -2008



För att möta behovet byggdes förskolan Kattfoten i Skälsätra. Förskolan öppnade i januari 2008 i Inspiras regi. Dessutom har utbyggnaden av Brevik skola fortsatt och Montessoriförskolan Perseus ansökte om att få utöka verksamheten och tog in fler barn under våren. En utegrupp startade på Ringens förskola i januari 2008, men lades ner till sommaren. Då övertog förskolan Stjärnan (enskild förskola i Qvalitetspoolens regi) lokalen och startade en utegrupp, vilket beredde plats för nya barn i verksamheten.

Under hösten 2008 fanns ett överskott på förskoleplatser i kommunen, och till skillnad från tidigare år fanns lediga platser i såväl Strandområdet som centrumområdet. Platserna fylls dock under läsåret 08-09.

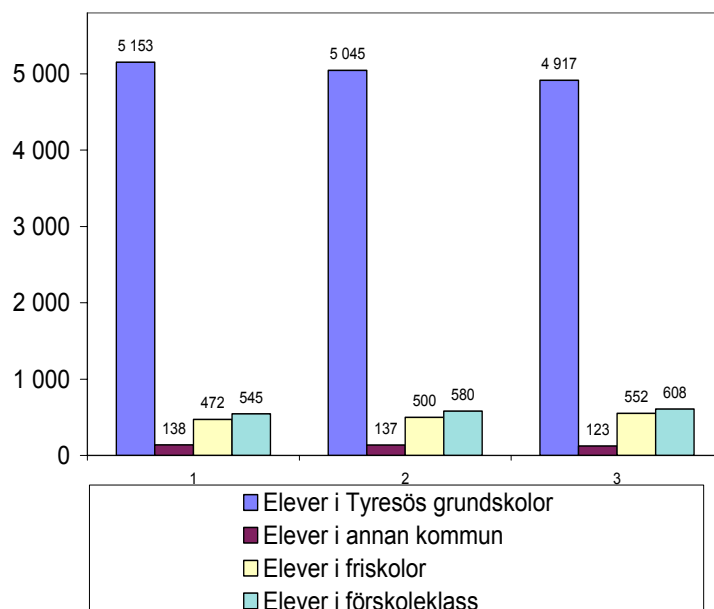
## Grundskola

Elever i årskurs 1-9 folkbokförda i Tyresö kommun är 111 färre än 2007. I Tyresös kommunala grundskolor har elevantalet minskat med 128 elever i förhållande till 2007 och elever från andra kommuner ökat med 21.

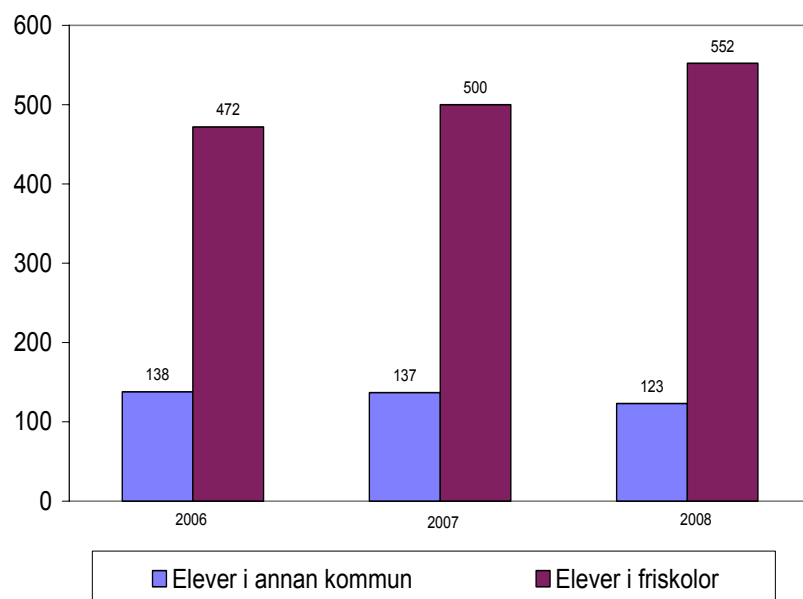
I grundskolan fortsätter barngrupperna i de yngre åldrarna att öka samtidigt som årskullarna i årskurs 6-9 minskar. Vid skolorna i centrum, Nyboda skola och Forellskolan, är elevunderlaget fortsatt vikande. Arbetet med att slå samman skolorna till en gemensam enhet fortsätter.

10 procent av grundskoleeleverna i Tyresö går i friskolor.

**Elever i Tyresö grundskolor årskurs 1-9 och förskoleklass 2006 - 2008**



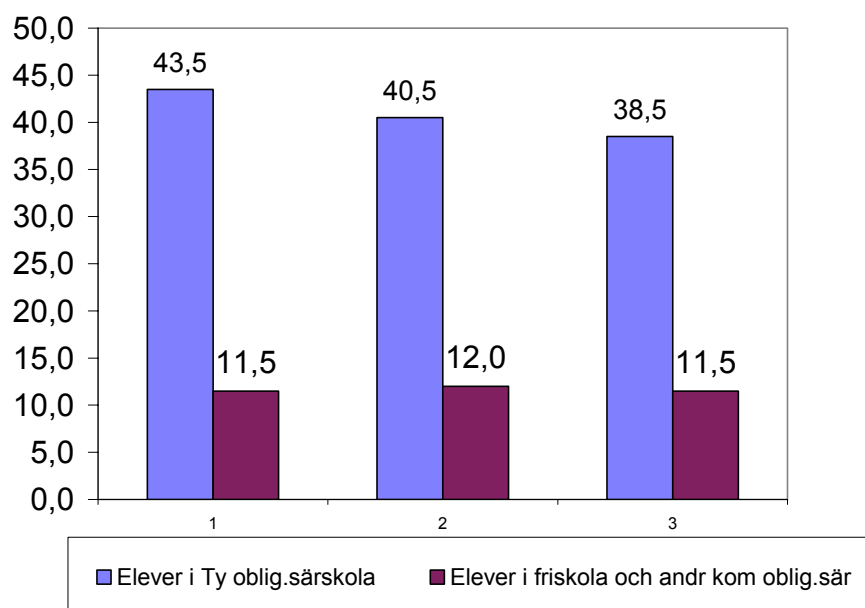
### Tyresöelever i andra kommuners grundskolor samt friskolor 2006 - 2008

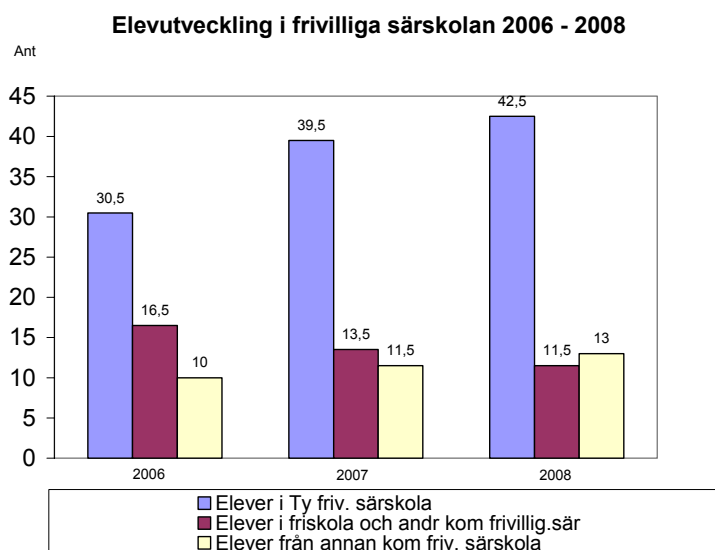


### Särskola

Antalet elever i särskolan har varit relativt konstant de senaste 2 åren. Av samtliga elever i grundskoleålder går 1,2 procent i särskola.

### Elevutveckling i obligatoriska särskolan 2006 - 2008





Elevantalet inom sargymnasiet fortsätter att öka liksom efterfrågan från andra kommuner. Sargymnasiet erbjuder såväl nationella specialutformade program som individuella program och verksamhetsträning.

Inom sãrvux har 3 kurser givits under året med totalt 7 deltagare.

## Kvalitetsarbete och uppföljningsmetoder

### Kvalitetsredovisning

Förvaltningens mål och kvalitetsarbete utgår från de nationella styrdokumenterna skollag, skolförordningar, läroplaner, och förordning om kvalitetsredovisning i skolan samt från de lokala styrdokumenterna. Den nu gällande barn- och utbildningsplanen antogs i juni 2003. Arbetet med en ny skolplan pågår och beslut väntas under våren 2009. Skolplanen gäller för samtliga kommunala verksamheter.

Under 2008 arbetades formen för enheternas och kommunens kvalitetsredovisning om, och nya mallar togs fram. Enheterna redovisar per verksamhetsår sedan 2004. Enheternas kvalitetsredovisning för läsåret 2007-2008 lämnades till förvaltningen i september 2008 och redovisades för nämnden i november. I enhetens kvalitetsredovisning ingår beskrivningar av enhetens måluppfyllelse, resultatanalys och utvecklingsområden. Kvalitetsredovisningen fungerar även som



enhetsplan. Kvalitetsredovisning är obligatoriskt för alla kommunala enheter, och frivilligt för de enskilda enheterna.

Förvaltningens kvalitetsredovisning för 2008, som ska vara klar i maj 2009, är en sammanställning av enheternas redovisningar (inklusive de enskilda enheter som kvalitetsredovisat), genomförda brukarundersökningar/föräldraenkäter, genomförda observationer i förskolan och skola, verksamhetsbesök av politiker, uppföljning av nationella prov och betyg, klagomålshantering, tillsyn av verksamhet som drivs i enskild regi samt resultat av genomförda utredningar och utvecklingsinsatser på förvaltningsnivå. Kvalitetsredovisningen följer indelningen i Skolverkets allmänna råd för kvalitetsredovisning: förutsättningar, arbetet i verksamheten samt resultat och måluppfyllelse.

#### Våga Visa

Tyresö ingår i ett samarbete kring utvärdering av skola och förskola tillsammans med sju andra kommuner (Danderyd, Ekerö, Nacka, Salem, Sollentuna, Upplands Väsby och Värmdö). Samtliga enheter ingår i arbetet, oavsett huvudman.

Våga Visa innehåller fyra delområden:

- Självvärdering
- Observationer
- Kundundersökning
- Tester och prov

#### Nyckeltal

Under 2008 gjordes en genomgång av vilka nyckeltal som förvaltningen ska redovisa till nämnden under året. En plan togs fram med fyra redovisningstillfällen per år, och arbetet enligt planen påbörjas i januari 2009.

## 2. Måluppfyllelse

### Barn- och utbildningsnämndens mål 2008<sup>1</sup>

Utvecklingsområde: Kvalitet och service

#### Mål:

- **Öka andelen familjer som får sitt förstahandsval till förskoleklass från 95 procent till 98 procent.** Uppföljning: Jämförelse med föregående år utifrån placeringsstatistik.

**Målet delvis uppnått.** Efter sommaren hade cirka 97 procent av familjerna fått sitt förstahandsval tillgodosett.

- **Utveckla metoder för att mäta andelen familjer som får sitt förstahandsval till förskola.** Uppföljning: nyckeltal

**Målet ej uppnått.** Att mäta andelen familjer som får sitt förstahandsval till förskola är omöjligt då ingen har överblick över hela kösituationen. De enskilda enheterna står för ungefär hälften av kommunens barnomsorg i förskola och familjedaghem, och samtliga enskilda enheter har egna köer till sin verksamhet. Förvaltningen arbetar tillsammans med representanter för enskild regi med att utveckla ett system för gemensam barnomsorgskö, och uppföljningen av föräldrarnas val kommer att ingå i genomförandet efter detta projekt.

- **Förbättra kontinuiteten mellan förskola – förskoleklass – grundskola**  
Uppföljning: Kvalitetsredovisning

**Målet helt uppnått.** I enheternas kvalitetsredovisningar beskriver man hur alla arbetar enligt en gemensam plan för övergång mellan förskola och förskoleklass. Övergången mellan förskoleklass och grundskola sker inom enheten, och arbetet med att göra denna övergång så smidig som möjligt

---

<sup>1</sup> Gäller för kommunalt driven verksamhet.

ser olika ut. På många enheter följer personal med över flera år för att öka kontinuiteten för barnen.

- **Förbättra resultaten i grundskolan. Öka andelen avgångselever som når minst godkänt betyg i samtliga ämnen 73,6 procent 2007 till 80 procent.** Uppföljning: Statistik från SCB/Skolverket

**Målet delvis uppnått.** Andelen elever som nådde minst godkänt betyg i samtliga ämnen våren 2008 var 77,4 procent.

- **Förbättra läsförmågan i grundskolan. Minska andelen elever i skolår 8 som enligt den årliga läsundersökningen visar stora lässvårigheter från 12 procent 2007 till 5 procent.** Uppföljning: Resultat vid årlig läsundersökning från Högskolan i Kalmar.

**Målet ej uppnått.** Målet 5 procent var mycket ambitiöst satt. Resultatet vid läsundersökningen i skolår 8 försämrades dock jämfört med 2007, och andelen elever som visade stora lässvårigheter var 14 procent 2008. Arbetet med att förbättra elevernas läsförmåga fortsätter.

- **Utveckla formerna för näringslivssamverkan inom grundskolan.** Uppföljning: Kvalitetsredovisning

**Målet delvis uppnått.** Samtliga enheter har utvärderat sitt arbete med samverkan med näringsliv och närsamhälle, och gjort upp planer för det fortsatta arbetet. Kontakter har knutits mellan rektorer och det lokala näringslivet. Målet kvarstår under 2009.

Utvecklingsområde: Folkhälsa

#### Mål:

- **Öka barns och elevers spontana fysiska aktivitet.** Alla enheter ska ha en plan för hur de stimulerar barn/elever till ökad spontan fysisk aktivitet. Uppföljning: Kvalitetsredovisning

**Målet delvis uppfyllt.** Alla enheter har i sin kvalitetsredovisning redovisat att de har en plan för barns och elevers spontana fysiska aktivitet.

Utvecklingsområde: Drog- och brottsförebyggande arbete

**Mål:**

- **Alla skolor med skolår 6-9 ska arbeta med långsiktigt förebyggande arbete (t.ex. Våga Vara eller Livsviktigt).** Uppföljning: Kvalitetsredovisning

**Målet helt uppfyllt.** Samtliga enheter har i sin kvalitetsredovisning redovisat att de arbetar med långsiktigt förebyggande metoder.

- **Örebro Preventionsprogram (ÖPP) ska genomföras i samtliga klasser skolår 7-9.** Uppföljning: Kvalitetsredovisning

**Målet helt uppfyllt.** ÖPP har genomförts vid samtliga skolor med elever i skolår 7-9.

**Kvalitetsgarantier**

Kvalitetsgarantierna för barn- och utbildningsnämndens verksamhetsområden är inte aktuella och under 2008 har ett arbete pågått med att ta fram nya garantier som ska vara lättare att följa upp.

### 3. Nyckeltal

<i>Förskoleverksamhet</i>	<b>2 006</b>	<b>2 007</b>	<b>2 008</b>	<b>2 008</b>
<i>Kommunala och enskilda</i>	Utfall	Utfall	Utfall	Budget
<b>Antal barn/snitt</b>				
Förskola	2 545	2 628	2 684	2 647
Familjedaghem	144	141	118	155
Vård av eget barn	12	35	51	29
Totalt	2 701	2 804	2 853	2 831
Utnyttjandegrad i % (exkl vård av eget barn)	89,5	91,0	91,6	90,8
<b>Kostnader tkr</b>				
Förskola				
Kostnad/barn brutto tkr	90,6	92,9	99,3	97,5
Avgift/barn (endast kommunala)	9,2	8,6	9,4	9,1
<b>Kostnader tkr</b>				
Familjedaghem				
Kostnad/barn brutto tkr	64,0	63,5	71,8	64,4
Kostnad vård av eget barn / barn brutto		33,2	44,8	38,5
Avgift/barn (endast kommunala)	9,1	5,4	7,8	9,0
<b>Finansiering</b>				
Kommunalskatt %	81,8	88,4	87,20	87,6
Föräldraavgift (taxor) %	7,7	6,7	5,60	5,0
Övriga intäkter %	10,4	4,9	7,2	7,5

<b>Grundskolan</b>	<b>2 006</b>	<b>2 007</b>	<b>2 008</b>	<b>2 008</b>
	Utfall	Utfall	Utfall	Budget
Elever i Tyresös grundskolor	5 153	5 045	4 917	4 971
varav elever från andra kommuner	86	78	99	83
Elever i annan kommun	138	137	123	104
Elever i friskolor	472	500	552	545
Totalt antal elever folkbokförda i Tyresö	5 678	5 604	5 493	5 537
Elever i förskoleklass	545	580	608	626
<b>Kostnader tkr</b>				
Kostnad per elev i grundskola brutto tkr	70,3	72,1	77,9	74,0
Kostnad per elev i förskoleklass brutto tkr	24,7	23,1	24,0	26,5
Avgift per elev i kommunal SBO	6,3	6,5	6,7	6,4

<b>Särskolan</b>	<b>2 006</b>	<b>2 007</b>	<b>2 008</b>	<b>2 008</b>
	Utfall	Utfall	Utfall	Budget
Elever i Ty oblig.särskola	43,5	40,5	38,5	41,0
Elever i friskola och andr kom oblig.sär	11,5	12,0	11,5	13,0
Elever i Ty friv. särskola	30,5	39,5	42,5	42,5
Elever i friskola och andr kom frivillig.sär	16,5	13,5	11,5	10,0
Elever från andr kom oblig. särskola	1,0	1,0	1,0	1,0
Elever från annan kom friv. särskola	10,0	11,5	13,0	12,0
Kostnad/elever oblig.särskola tkr	337,0	382,7	408,8	380,9
Kostnad/elever friv. särskola tkr	264,6	216,7	242,3	221,1
Ers/elever från andr kom oblig.särskola	361,6	685,8	777,5	689,4
Ers/elever från andr kom friv. särskola	324,7	309,5	285,2	247,7

## 4. Ekonomisk uppföljning

Kostnader och intäkter redovisas i bilaga 1, Verksamheternas utveckling, och bilaga 2, Resultatenheter.

### Sammanfattning av resultat

Nämndens verksamheter redovisar ett totalt nettoöverskott med 0,4 miljoner. Förvaltningen föreslår nämnden att använda överskottet till avskrivning av ackumulerat underskott vid centrumskolan Nyboda och Forellen.

- Förvaltningsgemensamt +1,6 miljoner
- Förskolan -3,2 miljoner
- Grundskolan +2,4 miljoner
- Särskolan -0,4 miljoner
- Fritidsgårdarna -0,02 miljoner

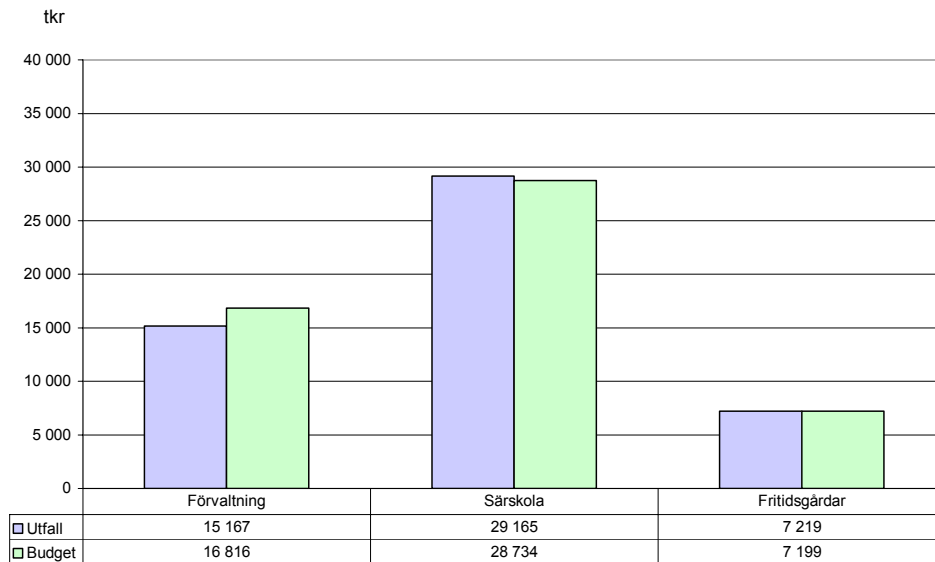
### Kommentarer till budgetavvikelser

Det förvaltningsgemensamma nettoöverskottet beror i huvudsak på lägre personalkostnader till följd av vakanta tjänster samt lägre kostnader för nämndverksamhet. Ekonomiskt resultat är 1,6 miljoner.

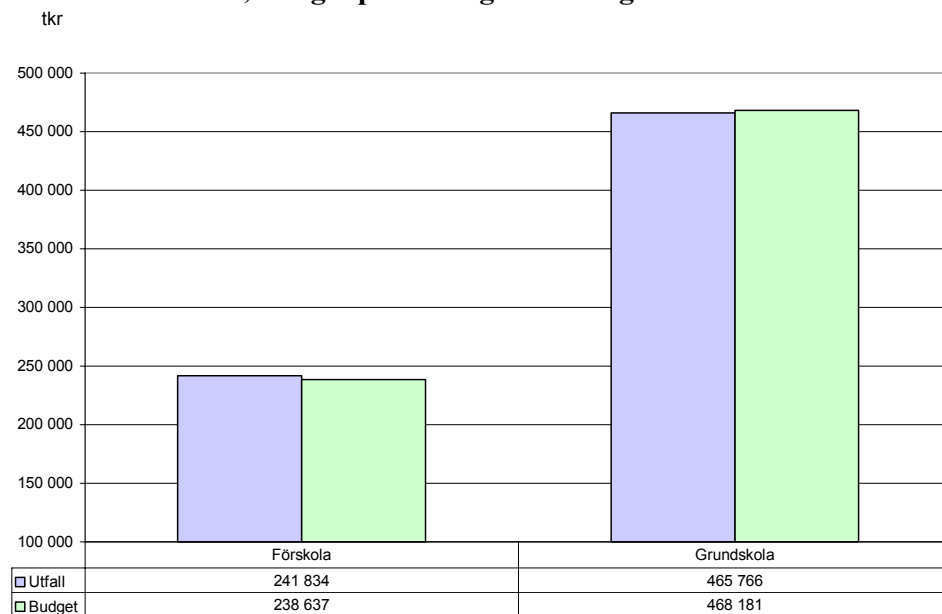
Förskolans underskott beror dels på fler barn i verksamheten än budgeterat, dels på att resultatenheterna utnyttjat sina positiva ingående balanser. De nya riktlinjerna som gäller från och med 1 juli 2008 om avsteg från reglerna om vistelsetid i förskolan bidrog till något lägre kostnader under hösten 2008. Full effekt av besparingen förväntas först under 2009. Fler föräldrar valde att utnyttja Tyresös modell dagbarnvårdare för eget barn än budgeterat.

Underskottet i särskolan på 0,4 miljoner hänför sig i första hand till ökade kostnader för köp av externa platser.

### Utfall, budget per anslag förvaltningsgemensamt, särskola och fritidsgårdar 2008



### Utfall, budget per anslag förskola grundskola 2008





Grundskolans överskott på 2,4 miljoner beror bland annat på högre interkommunala intäkter, och ökat statsbidrag.

Utgifterna för barn och elever i behov av särskilt stöd fortsätter att öka och har påverkat årets resultat negativt för såväl förskola och grundskola.

Skolornas intäkter baseras på elevunderlaget vilket direkt påverkar skolornas resultat. Årets vikande elevantal har sammantaget bidragit negativt till resultatenheternas utfall. Majoriteten av resultatenheterna inledde året med en negativ ingående balans. Två enheter uppvisar under 2008 kraftiga underskott, vilket sammantaget är större än övriga åtta enheters sammanlagda positiva resultat. Det totala underskottet på helåret uppgår till 4,1 miljoner. De två resultatenheterna står tillsammans för två tredjedelar av den negativa utgående balansen. Samma resultatenheter har varit särskilt utsatta vad gäller minskade barn/elevantal. I huvudsak handlar det om för höga personalkostnader i förhållande till de intäkter som barn/elevunderlaget genererar.

Fritidsgårdarna lämnar ett mindre underskott och visar en positiv utgående balans på 0,56 miljoner.

## 5. Framtiden

### Efterfrågan

Barnantalet i förskoleålder fortsätter förmodligen att öka något i kommunen som helhet, men inom de närmaste åren planar kurvan ut. Efterfrågan är hög i kommunen, 93,3 procent av familjerna med barn 1-5 år efterfrågar barnomsorg. I januari 2009 införs kommunalt vårdnadsbidrag för barn 1-3 år i Tyresö, vilket eventuellt kan påverka efterfrågan på barnomsorg.

I centrumområdet kvarstår överkapaciteten i förskolan, medan det råder platsbrist framför allt i Trollbäcken. Under 2009 kommer Fornuddens förskola att byggas ut, och platser i centrumområdet kommer att läggas ner i motsvarande omfattning som en anpassning till föräldrarnas önskemål. Förskolan Stjärnan har framfört

önskemål om utbyggnad, och diskussion om behovet av fler platser i Strandområdet kommer att föras fortsatt under vårterminen 2009.

Införandet av en gemensam kö för all barnomsorg i kommunen kommer att underlätta prognostisering och planering mycket. Arbetet med gemensam kö planeras bli klart under 2009.

I grundskolan är barnkullarna i de yngre åldrarna fortsatt stora, medan elevantalet i skolor 6-9 fortsätter att minska. I centrumområdet pågår arbete med att slå samman verksamheterna vid Nyboda skola och Forellskolan för att nå en bättre anpassning till efterfrågan. Vid Kumla skola och Strandskolan förväntas antalet sökande familjer överstiga skolans platsantal vid skolvalet 2009. Samplanering områdesvis kommer att krävas.

Antalet barn och elever i behov av särskilt stöd förväntas fortsätta öka.

### **Organisation**

Särskolans frivilliga delar, särskoleläroverket och särskolehögskolan, övergår från barn- och utbildningsnämndens ansvar till gymnasie- och arbetsmarknadsnämnden från och med den 1 januari 2009. Behovet av att anpassa träningskolans ålders- och lokalstruktur kvarstår.

Ett köp- och säljsystem för specialistinsatser av psykologer och vissa specialpedagoger införs 2009. Syftet med förändringen är att anpassa kompetensen efter enheternas behov och höja kvaliteten. Ersättning för tjänsten läggs ut i skolpengen, som därmed tillförs ytterligare medel för särskilt stöd.

### **Personalsituation**

Under 2009 har förvaltningen ett 20-tal anställda som uppnår 65 års ålder. Dessa personer fördelas på samtliga yrkeskategorier, vilket innebär att eventuella avgångar inte bör orsaka några större rekryteringsproblem.

År 2010 inleds en period med större pensionsavgångar inom vissa yrkeskategorier, och problem kan uppstå framför allt beträffande rekrytering av förskollärare och barnskötare. Under åren därefter fortsätter trenden, för att troligen kulminera år 2016.

## **Prioriterade områden 2009**

I budget 2009 har 9 miljoner extra tilldelats grundskoleverksamheten. De extra resurserna kommer att användas till följande satsningar:

- Elever i behov av särskilt stöd
- Samtalsutbildning för lärare
- VIS-utbildning, metodik för att nå elever med koncentrationssvårigheter
- Tyresö Återvändarskola för elever med mycket låg närvaro
- Satsning på centrumskolan Nyboda och Forellen
- Lärstilsutbildning för lärare år 6–9
- Ökning av elevpeng

## **Kommande lagstiftning/statliga direktiv**

Våren 2009 genomförs för första gången de nationella prov i skolår 3 som lagstiftades om under 2008.

Regeringen har aviserat en rad kommande förändringar som på kortare och längre sikt kommer att påverka arbetet inom förskola och skola. Några exempel är planerna på ny läroplan, betyg från skolår 6 och nationella prov i samtliga teoretiska ämnen. Dessa förändringar ligger några år fram i tiden, men kan på sikt innebära stora förändringar i grundskolans verksamhet, med fortbildningsbehov hos personalen som följd.

Även i lagstiftningen som reglerar att samtliga kommuner ska ha en av kommunfullmäktige antagen skolplan, har förändringar aviserats.