



Dnr 2009/BUN 082-611

Resultatbok för grundskolan i Tyresö kommun

Läsåret 2007/08

tyresö kommun 

INNEHÅLLSFÖRTECKNING

INLEDNING	3
FÖRKORTNINGAR I DIAGRAM	3
SAMMANFATTNING	4
LÄRARHÖGSKOLANS UTVÄRDERING I MATEMATIK, ÅR 3 OCH ÅR 8	4
LÄSUNDERSÖKNING FRÅN HÖGSKOLAN I KALMAR, ÅR 3 OCH ÅR 8	4
NATIONELLA PROV I ÅRSKURS 5	4
NATIONELLA PROV I ÅRSKURS 9	5
BETYG I ÅRSKURS 9	5
1. UTVÄRDERING I MATEMATIK ÅRSKURS 3, LÄRARHÖGSKOLAN I STOCKHOLM	6
RESULTAT VID TYRESÖS SKOLOR	6
JÄMFÖRELSE MED 2004	7
JÄMFÖRELSE MED ANDRA DELTAGANDE KOMMUNER	7
2. LÄSUNDERSÖKNING ÅRSKURS 3, HÖGSKOLAN I KALMAR	8
RESULTAT VID TYRESÖS SKOLOR	8
JÄMFÖRELSE MED ANDRA DELTAGANDE KOMMUNER	9
3. NATIONELLA PROV I ÅRSKURS 5	9
ÄMNESPROV I SVENSKA	10
<i>Jämförelse med nationell urvalsinsamling</i>	11
ÄMNESPROV I ENGELSKA	11
<i>Jämförelse med nationell urvalsinsamling</i>	13
ÄMNESPROV I MATEMATIK	13
<i>Jämförelse med nationell urvalsinsamling</i>	14
4. UTVÄRDERING I MATEMATIK ÅRSKURS 8, LÄRARHÖGSKOLAN I STOCKHOLM	15
RESULTAT VID TYRESÖS SKOLOR	15
JÄMFÖRELSE MED 2004/05	16
JÄMFÖRELSE MED ANDRA DELTAGANDE KOMMUNER	16
5. LÄSUNDERSÖKNING ÅRSKURS 8, HÖGSKOLAN I KALMAR	17
RESULTAT VID TYRESÖS SKOLOR	17
JÄMFÖRELSE MED ANDRA DELTAGANDE KOMMUNER	18
6. NATIONELLA PROV ÅRSKURS 9	18
ÄMNESPROV I SVENSKA OCH SVENSKA SOM ANDRASPRÅK	18
ÄMNESPROV I ENGELSKA	19
ÄMNESPROV I MATEMATIK	20
7. SLUTBETYG FRÅN GRUNDSKOLAN ÅRSKURS 9	21
NATIONELLA BETYGSMÅTT	21
BEHÖRIGHET TILL GYMNASIESKOLAN	22
ANDEL ELEVER SOM HAR NÅTT MÅLEN I ALLA ÄMNER	23
ANDEL ELEVER SOM INTE NÅTT MÅLEN	24
MERITVÄRDE	24
8. SALSA-VÄRDE BETYG SKOLÅR 9	26
ELEVSAMMANSÄTTNING VID TYRESÖS SKOLOR	27
RESULTAT I FÖRHÅLLANDE TILL MODELLVÄRDE	27

Inledning

Tyresö kommuns resultatbok är ett komplement till kommunens kvalitetsredovisning och ett led i kommunens uppföljningsarbete, där verksamhetens kvalitet utvecklas genom ett arbete i fyra steg; planera, genomföra, utvärdera och förbättra.

Sedan läsåret 2003/2004 har kommunens skolors resultat sammanställts och redovisats för barn- och utbildningsnämnden. Redovisningen är ett led i arbetet med att höja kunskapsnivån hos eleverna och öka likvärdigheten vid bedömning och betygsättning mellan kommunens skolor.

I resultatboken redovisas sammanställningar av följande resultat enligt utvärderingsmodell 1999 – 2010:

Årskurs	Test/prov
åk 3	Läsundersökning, Högskolan i Kalmar
åk 3	Utvärdering i matematik, Lärarhögskolan i Stockholm
åk 5	Nationella ämnesprov i engelska, matematik och svenska
åk 8	Läsundersökning, Högskolan i Kalmar
åk 8	Utvärdering i matematik, Lärarhögskolan i Stockholm
åk 9	Nationella ämnesprov i engelska, matematik och svenska
åk 9	Slutbetyg

Parallellt med resultatredovisningen pågår arbete med likvärdighet och kunskapsutveckling på många nivåer inom förvaltningen. Det stora arbetet sker på enheterna, där resultat och metoder diskuteras och riktad kompetensutveckling sker kontinuerligt. Barn och utbildningsförvaltningen fick under 2008 i uppdrag av barn- och utbildningsnämnden att särskilt uppmärksamma och sammanställa det arbete som pågår för att höja elevernas kunskapsnivå. Arbetet har lett till fruktsamma diskussioner i ledningsgruppen och på enheterna. Förvaltningens utvecklingsstrateg har stöttat enheterna i att hitta rätt kompetensutveckling för personalen. Översyn pågår när det gäller kravnivåer i svenska, engelska och matematik och att se över rutinerna kring övergångar mellan skolor och skolformer i syfte att stärka kunskapsnivåer och likvärdighet i Tyresö kommun.

Förkortningar i diagram

I vissa diagram nedan har skolnamn förkortats enligt följande:

Be: Bergfotens skola	Mo: Montessori
Da: Dalskolan	Kun: Kunskapsskolan
Fo: Forellskolan	Nj: Njupkärrs skola
Fu: Fornuddens skola	So: Sofiebergs skola
Få: Fårdala skola	Sti: Stimmets skola
Ha: Hanvikens skola	Str: Strandskolan
Kr: Krusboda skola	Ty: Tyresö skola
Ku: Kumla skola	

Sammanfattning

De resultat som redovisas i Resultatboken är resultat från tester/prov som ges i skolåren 3, 5, 8 och 9 samt slutbetygen i årskurs 9 i grundskolan.

- Då resultaten analyseras över tid är det viktigt att påminna om att det **inte** är samma elever som gjort proven utan olika elevgrupper vid varje prov/betygstillfälle.
- Det är också viktigt att vara medveten om att andelsuppgifterna i flera fall speglar ett litet antal elevers resultat.

Lärarhögskolans utvärdering i matematik, år 3 och år 8

Eleverna i skolår 3 och skolår 8 deltar sedan 2001 i matematiktest utarbetat av lärarhögskolan. Sex andra kommuner i länet gör samma test.

I år 3 klarade 74 procent av eleverna minimigränsen på samtliga delprov, vilket tolkas som att de inte har några problem att nå kursplanemål för skolår 5. En procent klarade inte någon minimigräns. Resultatet är högre än vid jämförbart test läsåret 2004/2005 och ungefär lika i jämförelse med övriga kommuner.

I år 8 klarade 69 procent av eleverna minimigränsen på samtliga delprov, tre procent klarade inte någon minimigräns. Resultatet är en förbättring jämfört med förra omgången läsåret 2004/2005 och Tyresö hävdar sig bra i jämförelse med de andra deltagande kommunernas resultat.

Läsundersökning från Högskolan i Kalmar, år 3 och år 8

Eleverna i skolår 3 och skolår 8 deltar i en läsundersökning som utarbetas av högskolan i Kalmar. I skolår 3 hade Tyresös elever ett medelresultat på 20,8 poäng (av 26 poäng). 10 procent av eleverna bedöms ha stora svårigheter med läsningen, medan 76 procent inte bedöms ha några svårigheter. Resultatet är ungefär som föregående år och motsvarar resultatet i övriga deltagande kommuner.

I skolår 8 hade Tyresös elever i genomsnitt 28,9 poäng av 40 möjliga på lästestet, en försämring jämfört med föregående läsår då medelresultatet var 29,5. 14 procent av eleverna bedöms ha stora svårigheter med läsningen. 66 procent visar inte tecken på några svårigheter. Resultat är en försämring jämfört med föregående år då andelen utan svårigheter bedömdes vara 70 procent. Tyresös kommunresultat ligger i mitten av kommungruppens.

Nationella prov i årskurs 5

De nationella ämnesproven i skolår 5 redovisas i år på ett delvis annat sätt än tidigare, då kommunen anpassat sin redovisning efter Skolverkets urvalsinsamling. Skolorna anger dels hur stor andel av eleverna som nått kravnivån på samtliga delprov, dels hur stor andel av eleverna som enligt lärarens helhetsbedömning har kunskaper i ämnet som motsvarar kursplanens uppnåendemål för skolår 5.

Årets resultat visar att mellan 96 och 97 procent av eleverna bedöms ha nått kursplanens uppnåendemål i svenska och engelska, medan 92 procent bedöms ha nått målen i matematik. Resultaten är en förbättring jämfört med föregående år när det gäller svenska och engelska och ungefär lika för matematik.

Beträffande andelen elever som nått kravnivån på samtliga delprov är skillnaderna något större mellan ämnena, 85 procent i svenska och matematik och 95 procent i engelska. Resultaten är en förbättring jämfört med föregående år. Jämfört med den nationella urvalsinsamlingen har en högre andel Tyresöelever nått kravnivån på samtliga delprov i både svenska, engelska och matematik.

Nationella prov i årskurs 9

I både svenska, engelska och matematik har Tyresö högre resultat på ämnesproven i skolår 9 2008 än föregående år. Cirka 97 procent av eleverna nådde godkänt provresultat i svenska och 99 procent i engelska. I matematik nådde 88 procent av eleverna ett godkänt provresultat.

Betyg i årskurs 9

I Tyresö var det under läsåret 601elever som avslutade årskurs 9 i kommunal skola. Det genomsnittliga meritvärdet för samtliga elever var 214,2 vilket är högre än rikssnittet för kommunala skolor (209,3) och en tydlig ökning jämfört med 2007, då det genomsnittliga värdet i Tyresö var 201,9.

Andelen elever i Tyresö som är behöriga att söka till gymnasieskolans nationella program, det vill säga godkända i svenska, engelska och matematik i årskurs 9, är 91,8 procent, vilket är något högre än rikets 88,8 procent. Andelen elever som är behöriga i Tyresö har något ökat sedan föregående läsår då andelen var 91,4 procent.

77,5 procent av eleverna nådde målen och fick godkänt betyg i samtliga ämnen, vilket är en ökning med nästan fem procentenheter jämfört med föregående år.

SALSA-måttet, Skolverkets jämförelse mellan förväntat och uppnått resultat utifrån bakgrundsfaktorer och elevsammansättning, visar att Tyresö kommuns resultat ligger högre än förväntat beträffande genomsnittligt meritvärde och lägre än förväntat när det gäller andelen elever som nått målen i samtliga ämnen.

1. Utvärdering i matematik årskurs 3, Lärarhögskolan i Stockholm

Syftet med utvärderingen i matematik är att

- ge elever och lärare information om elevernas grundläggande kunskaper och färdigheter
- ge förtroendevalda och skolledning information om elevernas grundläggande kunskaper och färdigheter

Provet genomförs i treårscykler. Årets resultat är jämförbara med resultaten från läsåren 2001/2002 och 2004/2005, då samma delområden testades.

Uppgifterna är indelade i fyra delområden.

- Nakna sifferuppgifter
- Vilket tal fattas
- Problemlösning
- Geometri

De elever som uppnår minimigränsen på respektive delområde bedöms inte ha några större svårigheter att uppnå målen för skolår 5. Totalt omfattar provet 27 uppgifter.

Resultat vid Tyresös skolor

Det sammantagna svarsbortfallet i undersökningen var 4 procent (år 2007 var bortfallet 6 procent).

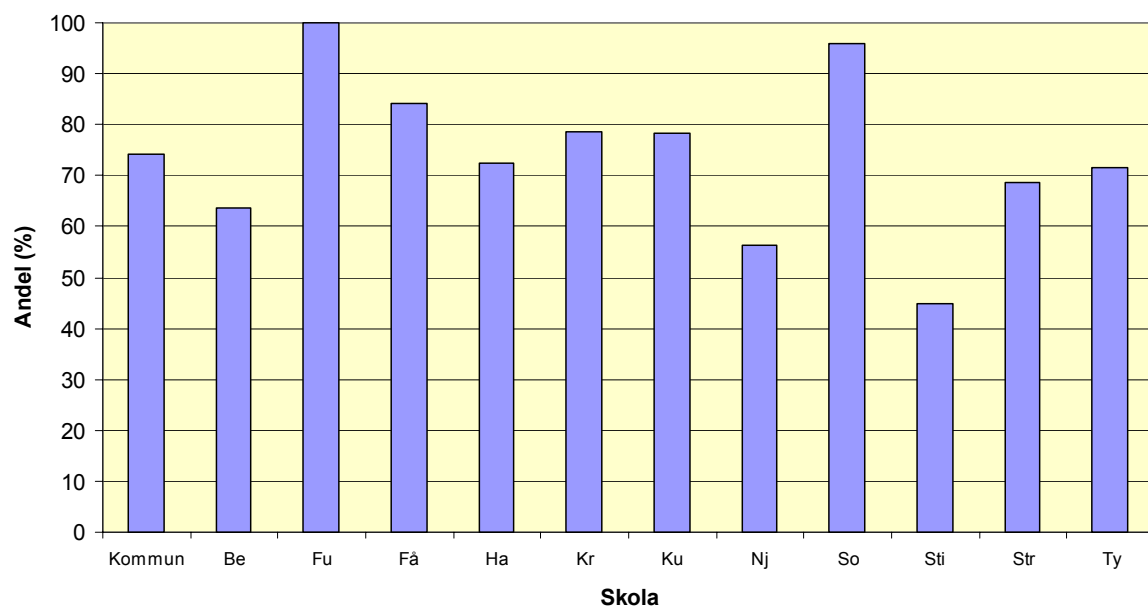
Av alla deltagande elever i skolår 3 har 74 procent klarat samtliga fyra minimigränser. En procent av eleverna klarade inte någon av minimigränserna.

Det delområde där störst andel av eleverna, 98 procent, klarat minimigränsen är Nakna sifferuppgifter. Lägst andel elever som klarat minimigränsen finns inom delområdena Vilket tal fattas och Geometri, båda 88 procent.

Det delområde där störst andel elever nått maxpoäng eller missat högst en poäng är delområdet Nakna Sifferuppgifter, 76 procent. Lägst andel elever med maxpoäng eller högst en missad poäng återfinns inom delområdena Geometri, 27 procent.

Resultaten vid kommunens skolor varierar. Vid fem av de deltagande skolorna (Fornudden, Fårdala, Krusboda, Kumla och Sofieberg) har mer än tre fjärdedelar av eleverna klarat samtliga minimigränser. Högst resultat har Fornuddens skola, där 100 procent av eleverna nådde samtliga minimigränser. Lägst andel elever som klarat samtliga minimigränser hade Stimmets skola, 45 procent. Diagrammet nedan visar jämförelse mellan skolornas resultat.

Diagram 1.1 Utvärdering i matematik skolår 3. Andel elever som klarat samtliga minimigränser per skola* våren 2008.



*) Förklaring till förkortningar finns i inledningen, sidan 3

För resultat per delområde och skola, samt andel elever med maxpoäng eller högst en missad poäng per delområde och skola, se bilaga 1.

Jämförelse med 2004

Jämfört med 04/05, då samma delområden testades med i det närmaste identiska uppgifter, är resultaten högre i Tyresö 2008.

Andelen elever som nått samtliga sex minimigränser är 74 procent 2008, 61 procent läsåret 04/05. Inom samtliga delområden är det fler elever som når minimigränsen i år jämfört med läsåret 04/05. Speciellt tydligt är detta när det gäller delområdena Vilket tal fattas, Problemlösning och Geometri – här ser vi en genomsnittlig ökning med 8 procent.

Tabell med jämförelse mellan åren per delområde finns i bilaga 1.

Jämförelse med andra deltagande kommuner

Eleverna i samtliga deltagande kommuner har lättast att nå minimigränsen för Nakna sifferuppgifter, och i de flesta av kommunerna svårast att nå minimigränsen för Vilket tal fattas.

I de flesta kommuner har resultaten förbättrats sedan läsåret 2004/05 när det gäller andel elever som klarat minimigränserna. Görs jämförelsen med avseende på andel elever som klarat alla fyra minimigränser konstateras att Tyresö kommun hamnar någonstans i mitten. För Tyresö har andelen elever som klarat alla minimigränser ökat sedan 04/05.

Tabell med jämförelse mellan kommunerna finns i bilaga 1.

2. Läsundersökning årskurs 3, Högskolan i Kalmar

Syftet med undersökningen är att

- ge skolornas beslutsfattare information om elevernas läsförmåga
- utvärdera hur långt elever i skolår 3 har nått på väg mot skolans mål i läsning
- ge lärarna kompletterande information om de egna elevernas prestationer i läsning
- ge vägledning för central resursfördelning

Testet består av två delar, ett textprov och ett ordprov. Textprovet är det viktigaste av de två testen och det är det som redovisas här. Textprovet innehåller texter av olika karaktär: skönlitterära berättelser, faktatexter samt texter av typen kartor, tabeller och diagram. I anslutning till texterna finns frågor, även dessa av olika karaktär. Några kräver endast att eleverna hittar svaret i texten, andra kräver att eleven kan dra en egen slutsats utifrån texten och ytterligare slag av frågor ställer andra krav. Elevernas förmåga att besvara dessa frågor korrekt ses som mått på deras förmåga att läsa och förstå.

Utifrån resultatet på läsproven har provkonstruktören identifierat tre kunskapsnivåer:

- Nivå 1: elever med *stora svårigheter*, som läser mycket långsamt och/eller har mycket svårt att förstå vad de läser. En läsförmåga på nivå 1 bedöms som otillräcklig för att klara de krav på att läsa och förstå som eleven kommer att ställas inför i skolår 4 och 5.
- Nivå 2: elever med *svårigheter*, som läser långsamt och/eller har svårt att förstå vad de läser.
- Över nivå 2: elever utan några svårigheter med läsförmågan.

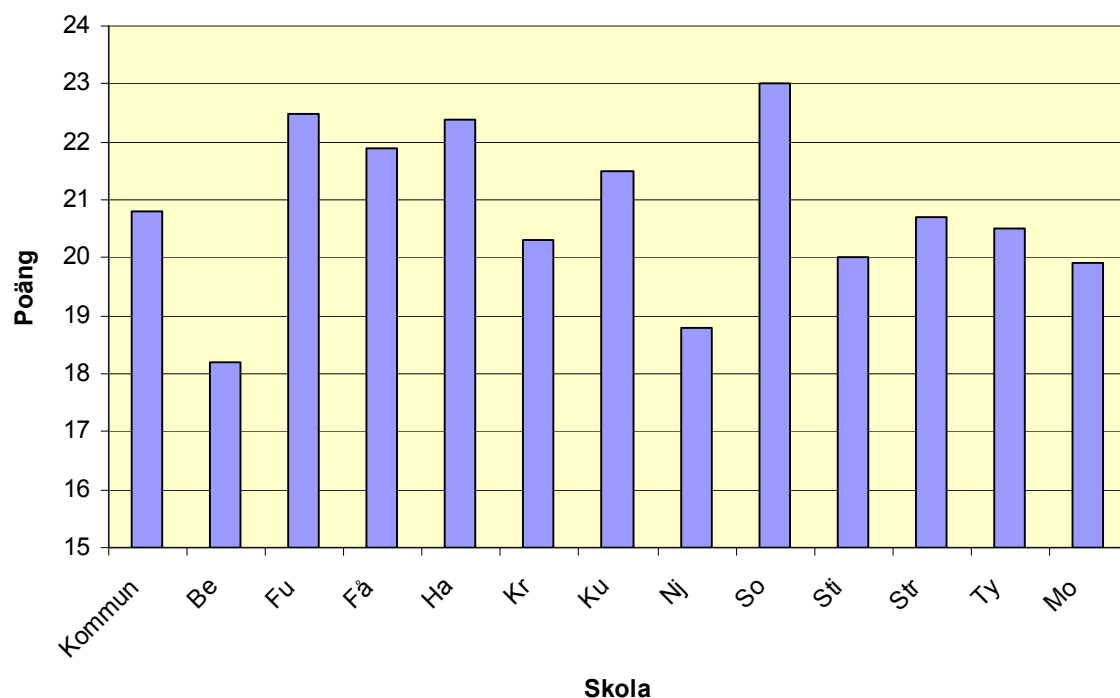
Resultat vid Tyresös skolor

Av eleverna är det 6 procent som inte genomfört läsprovet. Eleverna i Tyresö når i genomsnitt 20,8 poäng på textprovet. Medelvärde är oförändrat jämfört med föregående läsår.

I kommunen är det 10 procent av eleverna i skolår 3 som enligt provresultatet ligger på nivå 1, det vill säga har stora lässvårigheter. 14 procent av eleverna har resultat på nivå 2, vilket indikerar svårigheter med läsningen. 76 procent bedöms inte ha några problem med läsningen, motsvarande andel läsåret 2006/2007 var också 76 procent.

Bland de elever som, enligt läraren, har annat modersmål än svenska ligger 20 procent på nivå 1 och 20 procent på nivå 2.

Medelvärde på de deltagande skolorna varierar mellan 18,2 poäng (Bergfoten) och 23 poäng (Sofieberg). Maxresultatet är 26 poäng. Diagrammet nedan visar jämförelse mellan skolornas resultat.

Tabell 2.1 Läsundersökning skolår 3 2008. Medelvärde per skola.

De skolor som har störst andel elever med resultat på nivå 1 är Bergfoten (24 procent), Montessori Vintergatan (17 procent) och Njupkärr (15 procent). På Fårdala har ingen elev bedömts ligga på nivå 1. Högst andel elever som inte visar några svårigheter (över nivå 2) har Sofieberg (92 procent), Kumla och Hanviken (båda 90 procent). Även Fornudden (87 procent) och Fårdala (80 procent) har många elever som inte visar några svårigheter (över nivå 2). Lägst andel har Bergfoten där 52 procent av eleverna låg över nivå 2.

Tabell med detaljerade resultat per skola finns i Bilaga 2.

Jämförelse med andra deltagande kommuner

Eleverna i Tyresö presterar ungefär som eleverna i jämförelsekommunerna. Tre av de deltagande kommunerna har ett högre medelvärde, medan två kommuner har samma resultat som Tyresö eller lägre.

Tabell med jämförelse finns i bilaga 2.

3. Nationella prov i årskurs 5

I årskurs fem genomförs ämnesprov i svenska/svenska som andraspråk, engelska och matematik. Syftet med ämnesproven i årskurs 5 är att:

- att ge lärarna stöd i att analysera och bedöma elevers starka och svaga sidor i elevernas kunskaper
- att ge läraren stöd vid bedömning av om eleverna har nått uppställda mål i kursplanerna
- att ge underlag för lokal och nationell uppföljning av elevers kunskaper i de ämnen/kurser som har nationella prov.

Proven är inte utformade så att de prövar elevens kunskaper mot alla uppställda mål.

Resultaten från de nationella proven har i Tyresö använts i utvecklingssamtalen och ligger till grund för den fortsatta utformningen av undervisningen. För de elever som börjar årskurs 6 i annan skola och ej uppnått målen följer åtgärdsprogrammen med till den nya skolan.

Från och med läsåret 2005/2006 har Skolverket sammanställt resultatet från ett urval av svenska skolor. Syftet med Skolverkets urvalsinsamling är att ge en nationell resultatbild i svenska, svenska som andraspråk, engelska och matematik efter halva grundskoletiden. Tyresö Kommun har sedan läsåret 2006/07 anpassat resultatredovisningen efter Skolverkets insamling för att kunna jämföra resultat med riket. Detta innebär dock att resultaten inom kommunen inte är jämförbara mer än ett år bakåt i tiden. över tid.

Läraren redovisar dels hur stor andel av eleverna som nått kravnivån på respektive delprov, dels hur många elever som nått kravnivån på samtliga delprov. Andelen elever som når kravnivån på samtliga delprov är inte jämförbar mellan ämnen, eftersom antalet delprov varierar. Med ett större antal delprov blir det svårare för eleven att nå kravnivån på samtliga. Utöver provbedömningen gör läraren en helhetsbedömning av elevens kunskaper i förhållande till uppnåendemålen i ämnet för skolår 5. Detta innebär att läraren tar hänsyn till elevens arbete under hela skoltiden och där utgör ämnesproven en komponent.

Ämnesprov i svenska

Över 99 procent av eleverna har genomfört samtliga delprov i svenska, utom två grupprov som genomförs av ca 90 procent av eleverna (ingen deltagare från Kumla när det gäller grupprov 4 och ingen från Hanviken gällande grupprov 5). 85 procent av eleverna når kravnivån för godkänt på samtliga delprov, 83 procent av pojkarna och 87 procent av flickorna. Delprov 5 (Läsa, samtala, kortskriva) är det delprov där högst andel elever nådde kravnivån, 99 procent. Lägst andel som når kravnivån finns på delprov 2 (Läsa, förstå sakprosa), 89 procent.

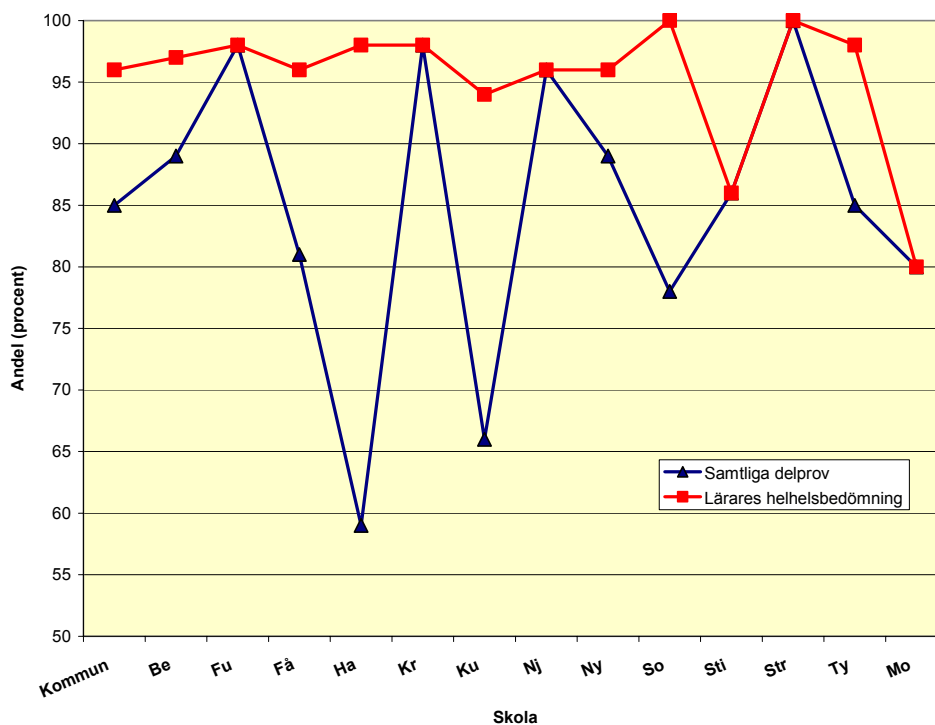
Andelen elever som når kravnivån på samtliga delprov varierar mycket mellan skolorna i kommunen. På Hanvikens skola är det 59 procent av eleverna som klarar samtliga delprov, på Strandskolan når alla elever samtliga kravnivåer.

Andelen elever som enligt lärarens helhetsbedömning når kursplanens uppnåendemål i ämnet för skolår 5 är betydligt högre än andelen som nått kravnivån på samtliga delprov. Enligt lärarnas helhetsbedömning av elevernas kunskaper är det 96 procent av eleverna som når målen i svenska, 94 procent av pojkarna och 98 procent av flickorna. Lägst andel har Stimmet skola med 86 procent och Montessori med 80 procent, högst Sofieberg och Strand med 100 procent.

I den lokala rapporteringen har elever som läser svenska som andraspråk räknats med i statistiken. Resultatet visar att de skolor som har högst andel elever med annat modersmål (Bergfoten, Njupkärr och Nyboda) har relativt låga resultat i svenska.

Diagrammet nedan visar resultat per skola, dels andelen elever som nått kravnivån på samtliga delprov, dels andelen elever som nått kursplanemålen i ämnet enligt lärarens helhetsbedömning av elevens kunskaper.

Diagram 3.1 Ämnesprov i svenska skolår 5 våren 2008. Andel elever som nått kravnivån på samtliga delprov, samt andel elever som nått kravnivån i ämnet enligt lärarens helhetsbedömning, per skola*.



*) Förklaring till förkortningar finns i inledningen, sidan 3

Anm.: Hanviken har inte genomfört delprov 5 och Kumla har inte genomfört delprov 4.

Tabell med resultat per delprov och skola samt uppdelat på pojkar och flickor finns i Bilaga 3

Jämförelse med nationell urvalsinsamling

Tyresös elever visar ett bättre resultat än riket enligt Skolverkets urvalsinsamling. I riket nådde 72 procent av eleverna kravnivån på samtliga delprov i svenska, att jämföra med 85 procent i Tyresö.

Andelen elever som nått kravnivån på de olika delproven varierar i Tyresö mellan 89 och 99 procent, i riket mellan 80 och 96 procent. Liksom i riket är svenska det ämne där könsskillnaderna i resultaten är till flickornas fördel, även om de är något mindre i Tyresö än i riket. Även utländsk bakgrund och föräldrars utbildningsnivå påverkar enligt den nationella insamlingen resultaten i svenska, faktorer som inte rapporteras i den kommunala resultatinsamlingen. Andelen elever med svenska som andraspråk (SVA) kan dock vara en indikation på andelen elever vid en skola som har utländsk bakgrund, och de skolor med hög andel SVA-elever visar också ett genomsnittligt lägre resultat.

Ämnesprov i engelska

Ämnesprovet i engelska genomfördes av 99 procent av kommunens elever i skolår 5. 95 procent av eleverna nådde kravnivån på samtliga delprov. Inga skillnader syns mellan

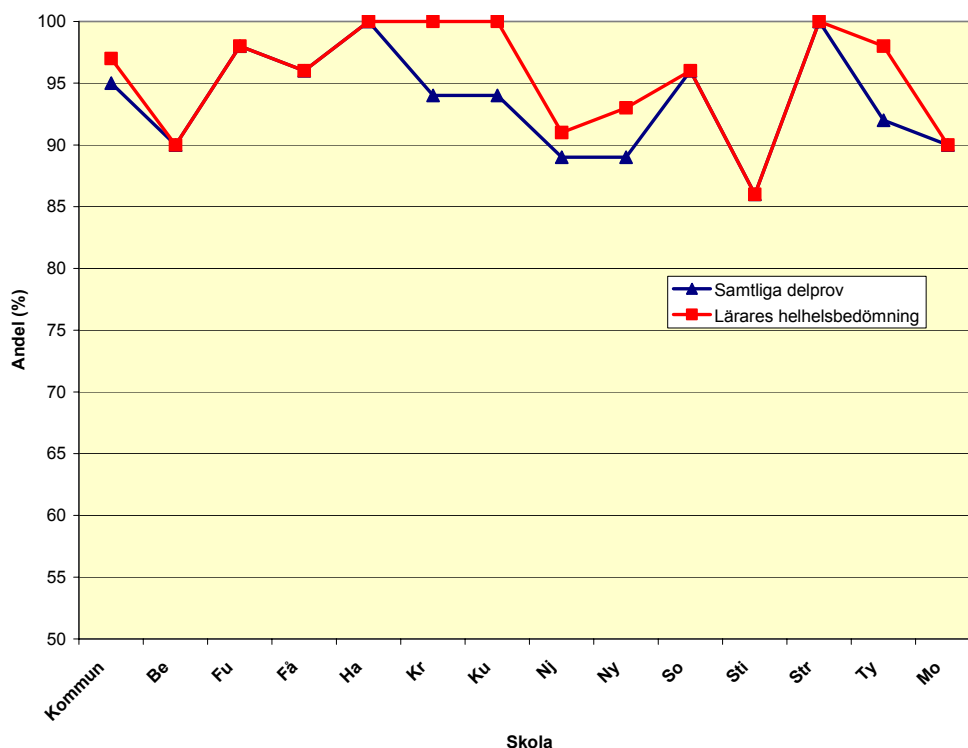
pojkar och flickor. Det syns inte heller några större skillnader i andelen elever som nått kravnivån på de olika delproven.

Andelen elever som nått kravnivån på samtliga delprov ligger mellan 86 och 100 procent vid kommunens samtliga skolor.

Andelen elever som enligt lärarens helhetsbedömning nådde kursplanens uppnåendemål i engelska för skolår 5 är 97 procent totalt i kommunen. Inte heller här syns någon skillnad mellan pojkars och flickors resultat. På skolnivå varierar andelen elever som nått kursplanemålen mellan 86 procent (Stimmet) och 100 procent (Hanviken, Krusboda, Kumla och Strand).

Diagrammet nedan visar resultat per skola, dels andelen elever som nått kravnivån på samtliga delprov, dels andelen elever som nått kursplanemålen i ämnet enligt lärarens helhetsbedömning av elevens kunskaper.

Diagram 3.2 Ämnesprov i engelska skolår 5 våren 2008. Andel elever som nått kravnivån på samtliga delprov, samt andel elever som nått kravnivån i ämnet enligt lärarens helhetsbedömning, per skola*.



*) Förklaring till förkortningar finns i inledningen, sidan 3

Tabell med resultat per delprov och skola samt uppdelat på pojkar och flickor finns i Bilaga 3

Jämförelse med nationell urvalsinsamling

Tyresös elever visar ett något bättre resultat än riket i engelska enligt Skolverkets urvalsinsamling. I riket nådde 86 procent av eleverna kravnivån på samtliga delprov, att jämföra med 95 procent i Tyresö.

Andelen elever som nått kravnivån på de olika delproven varierar i Tyresö mellan 87 och 99 procent, i riket mellan 91 och 95 procent. Liksom i riket är könsskillnaderna i resultat små i engelska. Enligt den nationella insamlingen påverkar utländsk bakgrund resultatet i engelska relativt lite, medan föräldrars utbildningsnivå gör tydlig skillnad för elevernas resultat. (De sistnämnda faktorerna rapporteras inte i den kommunala resultatinsamlingen.)

Ämnesprov i matematik

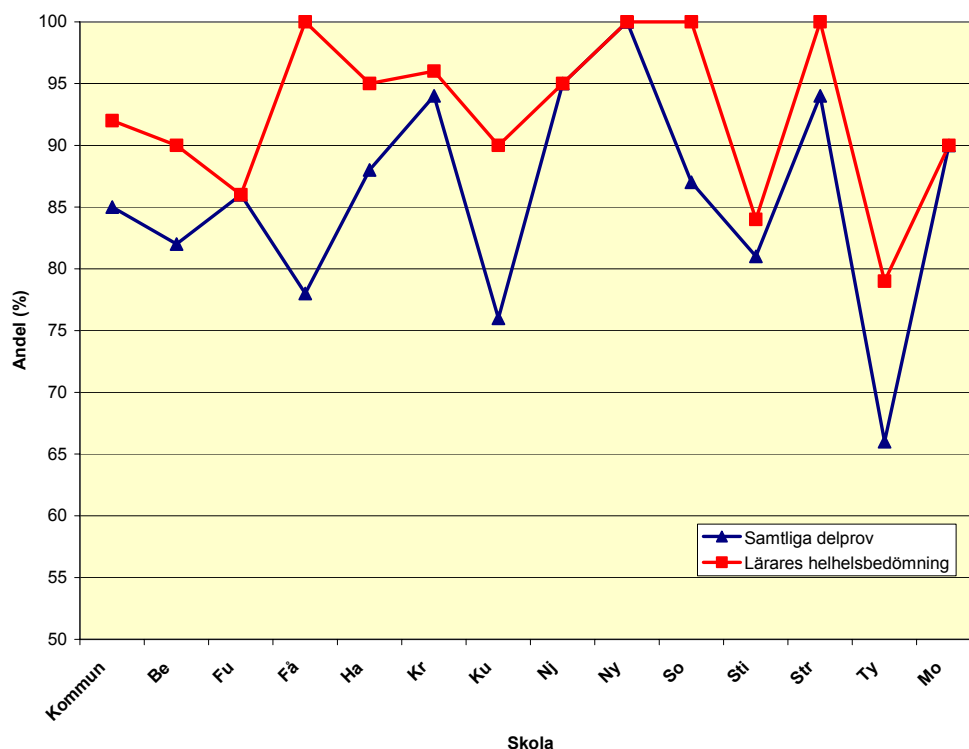
Ämnesprovet i matematik genomfördes av 99 procent av kommunens elever i skolår 5. 85 procent av eleverna nådde kravnivån på samtliga delprov, 84 procent av pojkarna och 86 procent av flickorna.

Resultatet skiljer sig mellan kommunens skolor. På Tyresö skola nådde 66 procent av eleverna kravnivån på alla delprov, medan motsvarande siffra på Nyboda skola var 100 procent.

Andelen elever som enligt lärarens helhetsbedömning har kunskaper som motsvarar uppnåendemålen i matematik för skolår 5 är 92 procent totalt i kommunen, lika av pojkar och flickor. På skolnivå varierar andelen mellan 79 procent (Tyresö skola) och 100 procent (Strand, Fårdala, Nyboda och Sofieberg). Liksom i svenska visar de skolor med många elever som läser svenska som andraspråk ett genomsnittligt lägre resultat i matematik.

Diagrammet nedan visar resultat per skola, dels andelen elever som nått kravnivån på samtliga delprov, dels andelen elever som nått kursplanemålen i ämnet enligt lärarens helhetsbedömning av elevens kunskaper.

Diagram 3.3 Ämnesprov i matematik skolår 5 våren 2008. Andel elever som nått kravnivån på samtliga delprov, samt andel elever som nått kravnivån i ämnet enligt lärarens helhetsbedömning, per skola*



*) Förklaring till förkortningar finns i inledningen, sidan 3

Tabell med resultat per delprov och skola samt uppdelat på pojkar och flickor finns i Bilaga 3

Jämförelse med nationell urvalsinsamling

Tyresös elever når i år ett klart bättre resultat i matematik än riket enligt Skolverkets urvalsinsamling. I riket nådde 73 procent av eleverna kravnivån på samtliga delprov, att jämföra med 85 procent i Tyresö.

Andelen elever som nått kravnivån på de olika delproven varierar i Tyresö mellan 92 och 100 procent, i riket mellan 84 och 95 procent. Liksom i riket är könsskillnaderna i matematik små, med något bättre resultat för pojkarna. Enligt den nationella insamlingen påverkar utländsk bakgrund elevernas resultat i matematik lika mycket som i svenska. I den kommunala resultatinsamlingen redovisas inte bakgrund, men man kan se att skolor med många elever som läser svenska som andraspråk gjort ett svagare resultat än övriga i matematik. Föräldrars utbildningsnivå påverkar resultaten i matematik liksom i de övriga ämnena. (Rapporteras inte i den kommunala resultatinsamlingen.)

4. Utvärdering i matematik årskurs 8, Lärarhögskolan i Stockholm

Syftet med utvärderingen i matematik är att

- ge elever och lärare information om elevernas grundläggande kunskaper och färdigheter
- ge förtroendevalda och skollledning information om elevernas grundläggande kunskaper och färdigheter

Provet genomförs i treårscykler. Årets resultat är jämförbara med resultaten från läsåret 2004/2005, då samma tre delområden testades. De aktuella delområdena är:

- Nakna sifferuppgifter
- Problemlösning
- Algebra

De elever som uppnår minimigränsen på respektive delområde bedöms inte ha några större svårigheter att uppnå målen för skolår 9. Totalt omfattar provet 27 uppgifter.

Resultat vid Tyresös skolor

Svarsbortfallet i kommunens skolor är 18 procent.

69 procent av kommunens elever i skolår 8 har klarat minimigränsen på samtliga delområden. 3 procent av eleverna klarade inte minimigränsen inom något delområde.

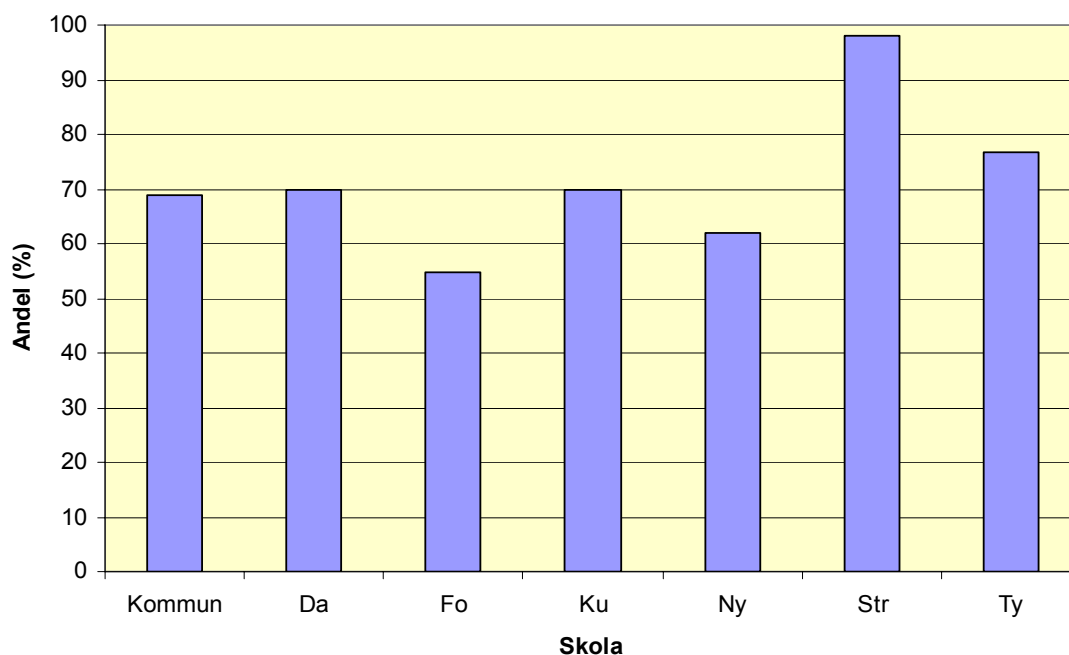
Det delområde där störst andel av kommunens elever klarar minimigränsen är Nakna sifferuppgifter, 89 procent. Inom delområdet Problemlösning når 85 procent av eleverna minimigränsen, och motsvarande siffra för Algebra är 79 procent.

Tittar vi på andelen elever som lyckats mycket väl inom respektive delområde, blir fördelningen en annan. 44 procent av eleverna når maxpoäng inom delområdet Nakna sifferuppgifter, 21 procent inom Algebra och 20 procent inom Problemlösning.

En jämförelse mellan kommunens skolor visar att Strandskolan har högst andel elever som nått minimigränsen på samtliga delprov, 98 procent. Lägst andel har Forellskolan med 55 procent. Kumla är den skola som har högst andel elever som inte nått någon minimigräns, 5 procent.

Diagrammet nedan visar andelen elever som klarat samtliga minimigränser vid kommunens skolor.

Diagram 4.1 Utvärdering i matematik skolår 8. Andel elever som klarat samtliga minimigränser per skola* våren 2008.



*) Förklaring till förkortningar finns i inledningen på sidan 3.

Jämförelse med 2004/05

En jämförelse med 04/05 då samma delområden testas visar en klar förbättring av resultaten på samtliga delområden. 2008 klarade 69 procent av eleverna alla tre minimigränserna, 04/05 var andelen 53 procent. 2008 är det 3 procent av eleverna som inte når någon minimigräns, 04/05 var motsvarande siffra 9 procent.

Tabell med resultat per delområde finns i bilaga 4.

Jämförelse med andra deltagande kommuner

Andelen elever som når miniminivån på samtliga delområden hamnar under genomsnittet bland kommunerna, endast en kommun (Upplands Väsby) har en lägre andel. I undersökningen 04/05 hade Tyresö den lägsta andelen elever som nått samtliga miniminivåer i kommungruppen.

Resultaten per delområde ser i stort sett likartade ut i samtliga deltagande kommuner, eleverna har lättast att nå minimigränsen inom Nakna siffteruppgifter och svårast inom delområdet Algebra.

Tabell med jämförelse mellan resultaten på kommunnivå finns i bilaga 4.

5. Läsundersökning årskurs 8, Högskolan i Kalmar

Syftet med undersökningen är att

- ge skolornas beslutsfattare information om elevernas läsförmåga
- utvärdera hur långt elever i skolår 9 har nått på väg mot skolans mål i läsning
- ge lärarna kompletterande information om de egna elevernas prestationer i läsning
- ge vägledning för central resursfördelning

Textprovet innehåller texter av olika karaktär: skönlitterära berättelser, faktatexter samt texter av typen kartor, tabeller och diagram. I anslutning till texterna finns frågor, även dessa av olika karaktär. Textprovet omfattar 40 uppgifter.

Resultat vid Tyresös skolor

Svarsbortfallet i Tyresös skolor är 11 procent. Eleverna i Tyresö når i genomsnitt 28,9 poäng på textprovet, en försämring jämfört med 2007 då medelvärdet var 29,5 poäng.

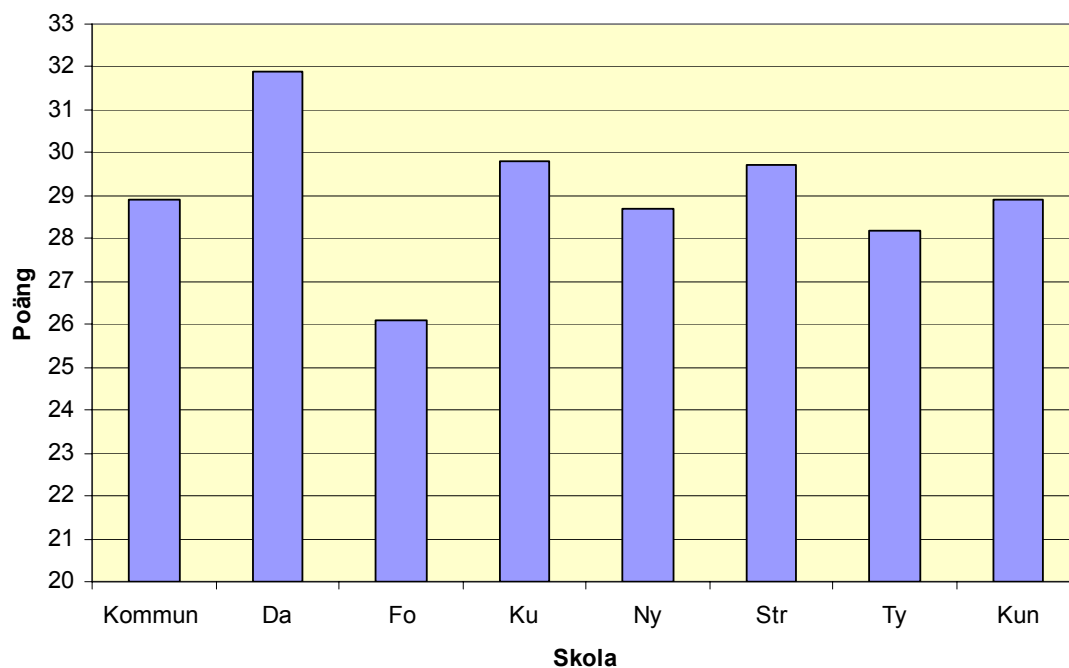
I kommunen är det 14 procent av eleverna i skolår 8 som enligt provresultatet ligger på nivå 1, det vill säga har stora lässvårigheter. 21 procent av eleverna har resultat på nivå 2, vilket indikerar svårigheter med läsningen. 66 procent bedöms inte ha några problem med läsningen. Motsvarande andel läsåret 2006/2007 var 70 procent.

Bland de elever som enligt läraren har annat modersmål än svenska ligger 38 procent på nivå 1 och 28 procent på nivå 2.

Medelvärdet vid de deltagande skolorna varierar mellan 26,1 poäng (Forellskolan) och 31,9 poäng (Dalskolan). Maxresultatet är 40 poäng.

Diagrammet nedan visar medelvärdet vid respektive skola.

Diagram 5.1 Läsundersökning skolår 8 2008. Medelvärde per skola.



Den skola som har störst andel elever med resultat på nivå 1 är Forellen (25 procent). Lägst andel elever på nivå ett har Dalskolan (4 procent). Högst andel elever som inte

visar några svårigheter (över nivå 2) har Dalskolan (84 procent) och Strand (77 procent). Lägst andel har Forellskolan (44 procent).

Tabell med mer detaljerade resultat per skola finns i Bilaga 5.

Jämförelse med andra deltagande kommuner

Eleverna i Tyresö presterar som eleverna i jämförelsekommunerna. Två av de deltagande kommunerna har ett högre medelvärde, medan tre kommuner har lägre medelresultat än Tyresö.

Tabell med jämförelse finns i bilaga 5.

6. Nationella prov årskurs 9

Nationella ämnesprov genomförs på våren i nian i engelska, matematik samt svenska/svenska som andraspråk. Syftet med proven är att bedöma elevernas kunskapsutveckling och ge läraren stöd vid betygssättning. Ämnesproven är obligatoriska för läraren att använda.

Utgångspunkter för konstruktion av nationella ämnesprov är Läroplan för det obligatoriska skolväsendet (Lpo 94), kursplaner, betygskriterier samt vad som står om bedömningens inriktning i anslutning till betygskriterierna. Vid konstruktion av proven har strävan varit att kunskaper ska prövas på olika sätt.

Resultat från de nationella proven i årskurs 9 har redovisats i resultatboken tregån timer tidigare. Resultaten som presenteras är hämtade från Skolverkets databas.

Ämnesprov i svenska och svenska som andraspråk

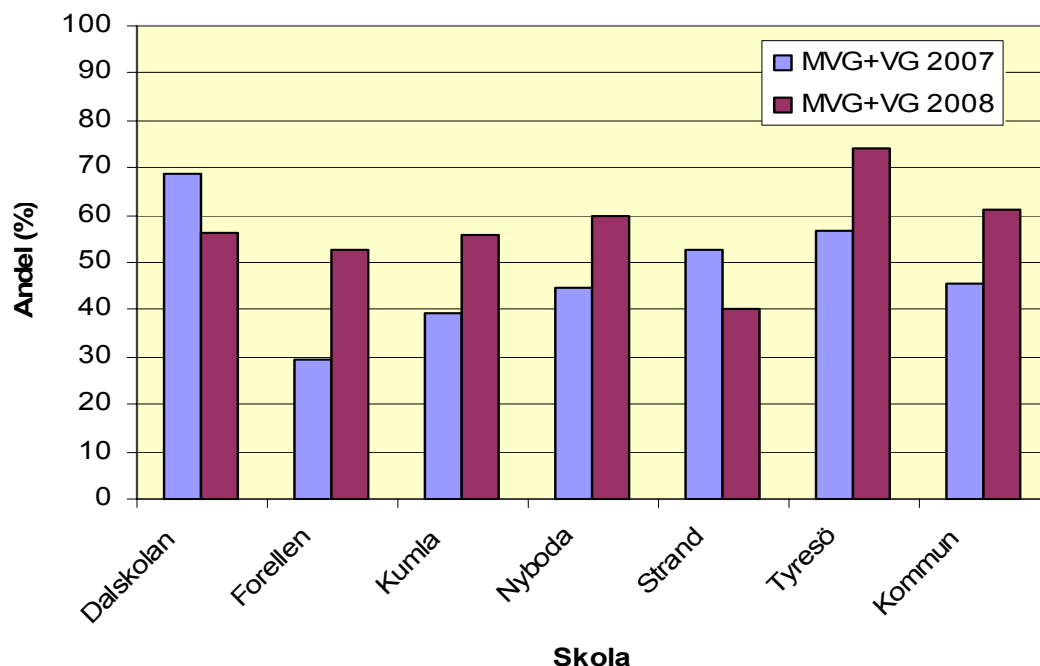
Provet för skolår 9 är gemensamt för svenska och svenska som andraspråk och är uppbyggt kring ett övergripande tema. Ett tiotal skönlitterära texter och tidningstexter på detta tema finns samlade i ett texthäfte.

Provet består av tre delprov som mäter elevernas läsförståelse, muntliga samt skriftliga förmåga. Delprov A, Att läsa och förstå, innehåller frågor av olika slag och svårighet till både skönlitterära texter och sakprosatexter, som eleverna läser och diskuterar ett par lektioner före provtillfället. Delprov B prövar den muntliga förmågan och består i elevernas diskussion om och presentation av texter de lyssnat till på cd. Delprov C är ett skriftligt prov där eleverna kan välja en av fyra längre skrivuppgifter knutna till texthäftets tema. Två av ämnesprovets tre delar är förlagda till fasta provdagar, det muntliga delprovet kan genomföras från det att provmaterialet nått skolorna.

Resultaten från våren 2008 visar att en mindre andel elever än föregående år saknar provbetyg i svenska, totalt 2,8 procent. Dessa elever har alltså i sammanräkningen av delprovsresultaten inte bedömts nå målen för godkänt betyg. Vid Tyresö skola nådde samtliga elever godkänt provbetyg. Tabell med mer detaljerade resultat finns i bilaga 6.

Dalskolan och Strandskolan har, enligt Skolverkets statistik, försämrat sitt resultat något jämfört med 2007, medan övriga skolor har förbättrat sina resultat. Diagrammet nedan visar en jämförelse mellan 2007 och 2008.

Diagram 6.1 Andelen elever som nått väl godkänt och mycket väl godkänt provbetyg vid ämnesprov i svenska årskurs 9. Jämförelse mellan 2007 och 2008.



Andelen elever med höga provbetyg, VG eller MVG, varierar mycket mellan skolorna. Högst andel har Nyboda och Tyresö med 73,9% och lägst Strandskolan, där 40 procent av eleverna nådde VG eller MVG i provbetyg i svenska. Totalt i kommunen nådde 61,1 procent av eleverna minst VG i provbetyg.

Tabell med andel elever som fått respektive provbetyg finns i Bilaga 6.

Ämnesprov i engelska

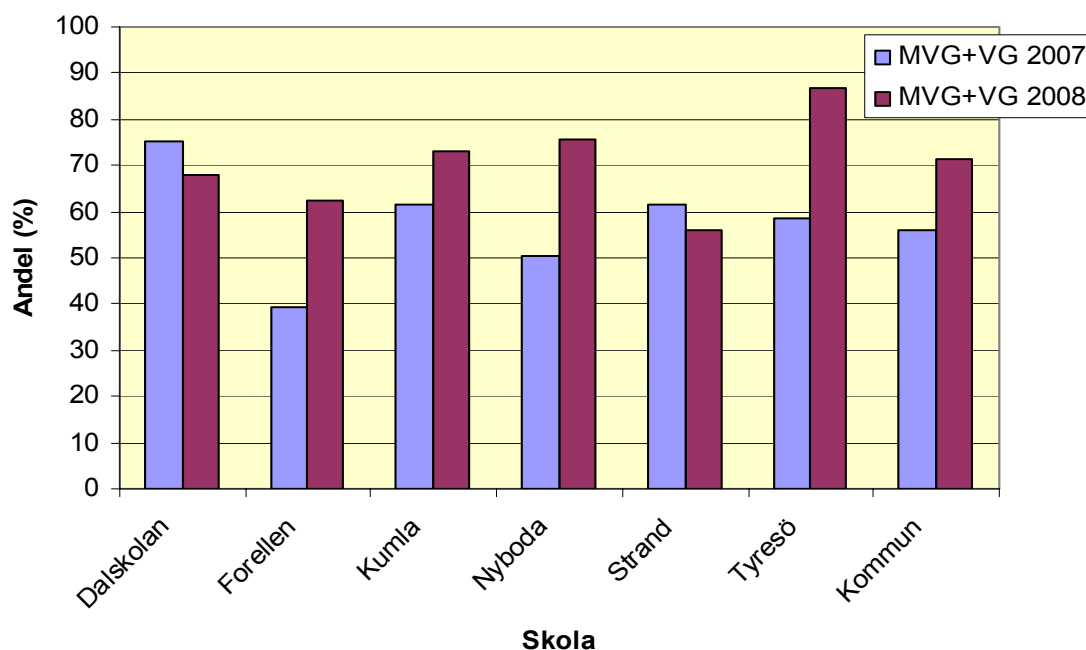
Ämnesprovet i engelska består av tre delar som prövar muntlig interaktion och produktion, läs- och hörförståelse samt skriftlig produktion.

Ämnesproven för skolår 9 har tre delar som hålls samman av ett övergripande tema. En medveten strävan är att innehållet i provet skall vara varierat och att svårighetsgraden skall öka både inom och mellan delarna. Två av ämnesprovets tre delar är förlagda på gemensamma dagar för grundskolorna i hela landet. Den muntliga delen av provet kan genomföras under i stort sett hela vårterminen.

Resultaten från våren 2008 visar att en lägre andel elever än föregående år saknar provbetyg i engelska. Eftersom Skolverkets databas inte visar resultatuppgifter som baseras på färre än 10 elever, saknas data för andelen elever som saknar provbetyg i engelska. Vid Tyresö skola har samtliga elever nått minst väl godkänt provbetyg.

Dalskolan och Strandskolan har, enligt Skolverkets statistik, försämrat sitt resultat något jämfört med 2007, medan övriga skolor har förbättrat sina resultat. Diagrammet nedan visar en jämförelse mellan 2007 och 2008.

Diagram 6.2 Andelen elever som nått väl godkänt och mycket väl godkänt provbetyg vid ämnesprov i engelska årskurs 9. Jämförelse mellan 2007 och 2008.



Andelen elever med höga provbetyg, VG eller MVG, varierar mellan skolorna, men andelen höga betyg är överlag större i engelska än i svenska och matematik, totalt i kommunen 71,5 procent. Vid Tyresö skola fick 86,9 procent av eleverna minst VG i provbetyg, vid Nyboda 75,6 procent och vid Kumla 73,0 procent. Lägst andel höga betyg hade Strandskolan, 56,0 procent.

Tabell med andel elever som fått respektive provbetyg finns i Bilaga 6.

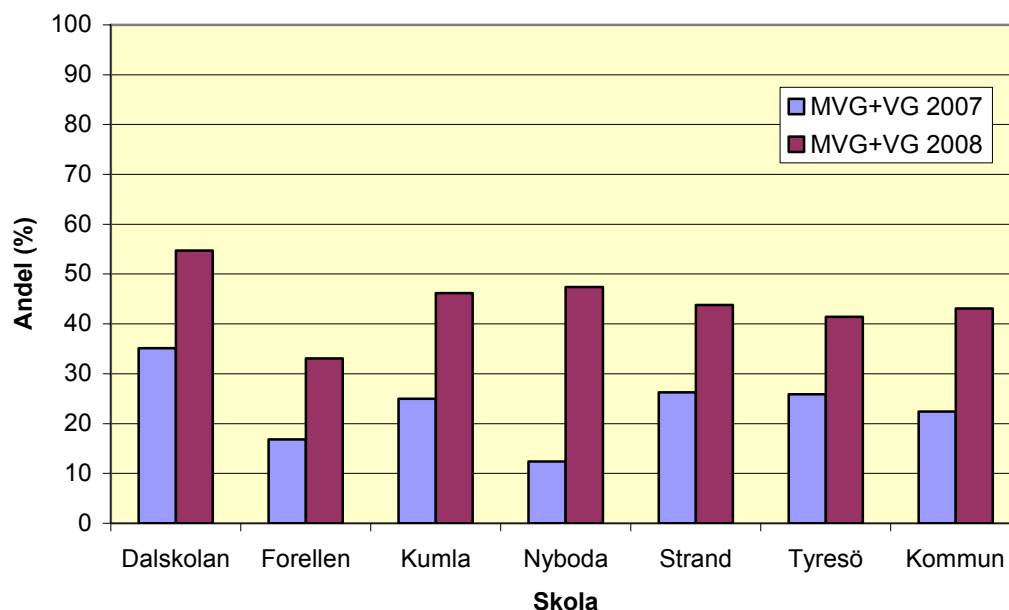
Ämnesprov i matematik

Ämnesprovet i matematik består av tre delar som ska ge eleven möjlighet att visa sina kunskaper i matematik. De olika delarna skiljer sig vad gäller kunskapsinnehåll, arbetssätt, redovisnings- och bedömningssätt. Resultat sammanställs endast för de elever som deltagit i alla tre delproven.

Andelen elever som inte fått ett godkänt provbetyg är betydligt högre i matematik än i svenska och engelska, totalt 12,3 procent av eleverna. Samtliga skolor visar ett förbättrat resultat 2008 jämfört med 2007. Vid två av skolorna saknar cirka 10 procent av eleverna ett godkänt provbetyg, Nyboda 10,3 procent och Kumla 9,6 procent. Eftersom Skolverkets databas inte visar resultatuppgifter som baseras på färre än 10 elever, saknas data för andelen elever som saknar provbetyg i matematik vid övriga skolor.

Diagrammet nedan visar en jämförelse mellan 2007 och 2008.

Diagram 6.3 Andelen elever som nått väl godkänt och mycket väl godkänt provbetyg vid ämnesprov i matematik årskurs 9. Jämförelse mellan 2007 och 2008.



Andelen elever med höga provbetyg (VG eller MVG) är lägre i matematik än i svenska och engelska. I kommunen som helhet fick 43,1 procent av eleverna minst VG i provbetyg. Högst andel höga betyg fanns vid Dalskolan, 54,7 procent, lägst andel vid Forellskolan, 33,1 procent. Störst förändring jämfört med föregående år syns på Nyboda, där andelen elever som nått väl godkänt och mycket väl godkänt provbetyg i matematik ökat från 12,4 procent till 47,4 procent.

7. Slutbetyg från grundskolan årskurs 9

Nationella betygsmått

Elever som inte når målen i ett ämne får inget betyg i ämnet. Däremot ska skriftlig omdöme utfärdas i alla ämnen för varje elev som inte uppnår betyget godkänt i slutbetyget i årskurs 9. Skolan upprättar åtgärdsprogram för de elever som man bedömer att de riskerar ej uppnå målen.

För att en elev ska vara behörig att söka till gymnasieskolan krävs minst betyget godkänd i ämnena svenska/svenska som andraspråk, engelska och matematik.

Meritvärdet utgörs av summan av betygsvärdena för de 16 bästa betygen i elevens slutbetyg (Godkänd=10, VG=15 och MVG=20). Det möjliga maxvärdet är 320 poäng. Det genomsnittliga meritvärdet beräknas för de elever som har betyg i minst ett ämne.

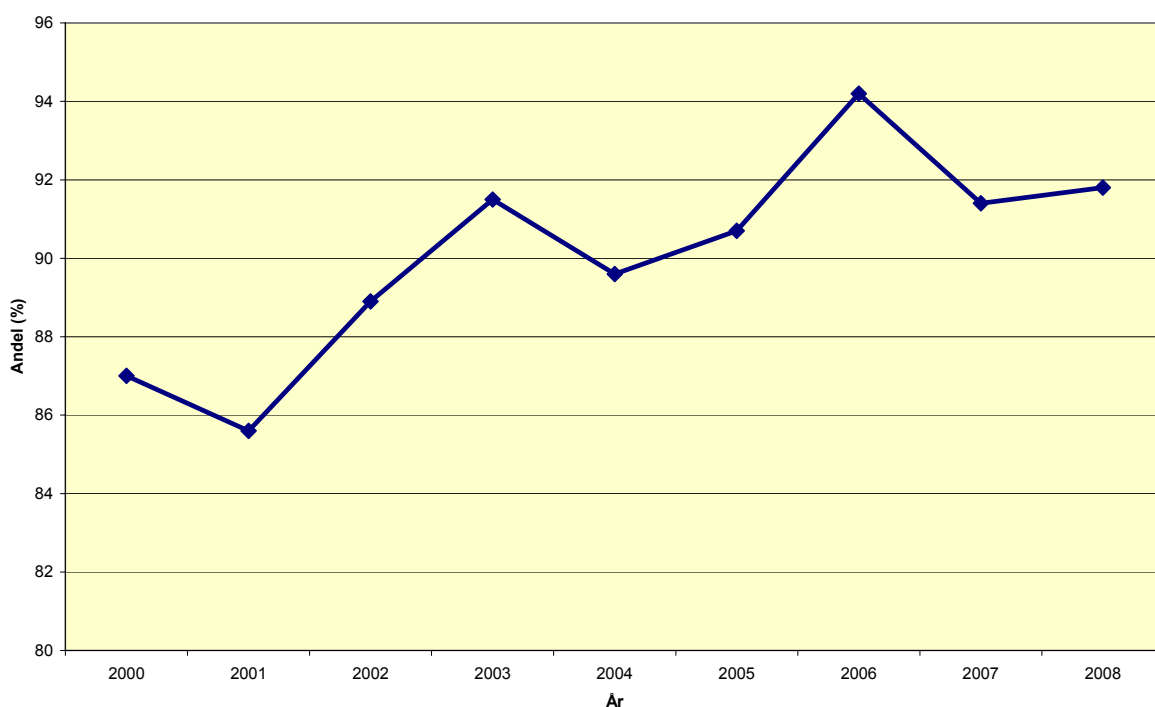
Uppgifterna i följande sammanställning är hämtade från Skolverket.

I den sammantagna redovisningen nedan ingår inte Kunskapsskolan i Tyresös resultat eftersom skolan geografiskt ligger i Stockholms kommun. Skolan har ett högre genomsnittligt meritvärde, en större andel behöriga elever och andel elever som nått målen i alla ämnen.

Behörighet till gymnasieskolan

Andelen elever i Tyresö som är behöriga att söka till gymnasieskolans nationella program är 91,8 procent, högre än i riket (kommunala skolor), 88,5. För att en elev ska vara behörig att söka till gymnasiet krävs minst betyget godkänd i ämnena svenska/svenska som andraspråk, engelska och matematik. Andelen elever som är behöriga i Tyresö har stigit något sedan föregående läsår, då andelen var 91,4%. Diagrammet nedan visar utvecklingen sedan år 2000.

Diagram 7.1 Andel elever som är behöriga till gymnasiets nationella program, Tyresö kommun år 2000-2008.



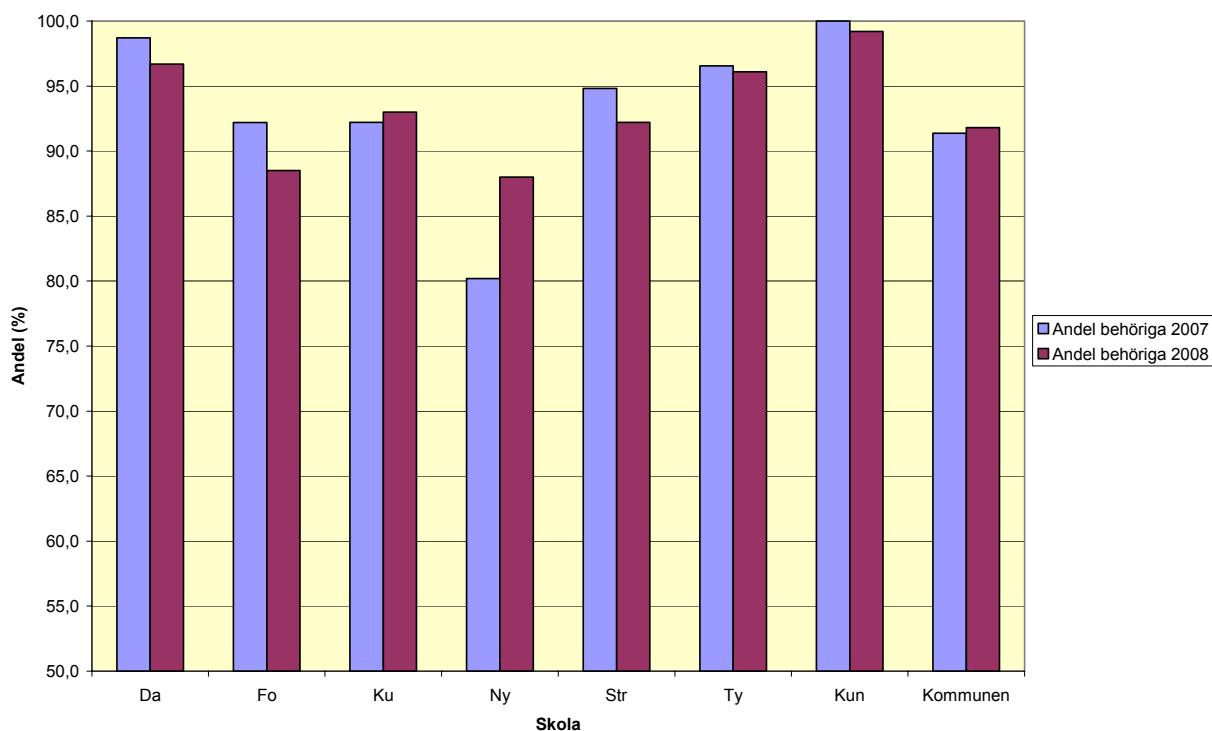
En sammanställning över andelen elever som inte nått målen i de behörighetsgivande ämnena visar:

- Andelen elever som inte når målen var högst i svenska, 6,9 procent. Resultatet i svenska har försämrats jämfört med föregående år, då 4,5 procent av eleverna inte nådde målen.
- 3,0 procent av eleverna i Tyresö kommun läste svenska som andra språk. Av dessa var det 50 procent som inte nådde målen i ämnet. Det är en försämring jämfört med föregående läsår, då 36,8 procent inte nådde målen. Det som dock bör påpekas är att det endast rör sig om totalt 18 elever, vilket försvårar en närmare analys.
- I matematik var det 5,6 procent av eleverna som inte nådde målen för godkänt. Det syns inte någon större skillnad jämfört med tidigare läsår.
- Andelen elever som inte nått målen i engelska var 3,0 procent och det är en förbättring jämfört med föregående läsår, då 6,7 procent av eleverna inte nådde målen.

Något fler flickor än pojkar når behörighet till gymnasiet. Störst är skillnaden vid Strandskolan, där 100 procent av flickorna och 86,2 procent av pojkarna är behöriga.

Högst andel behöriga elever hade Kunskapsskolan, 99,2 procent och Dalskolan, 96,7 procent. Samtliga skolor låg över 90 procent behöriga avgångselever, utom Nyboda skola, där andelen var 88 procent och Forellskolan, 88,5 procent.. Diagrammet nedan jämför andelen behöriga per skola år 2007 och 2008.

Diagram 7.2 Andel elever som är behöriga till gymnasiets nationella program per skola, jämförelse mellan 2007 och 2008. *

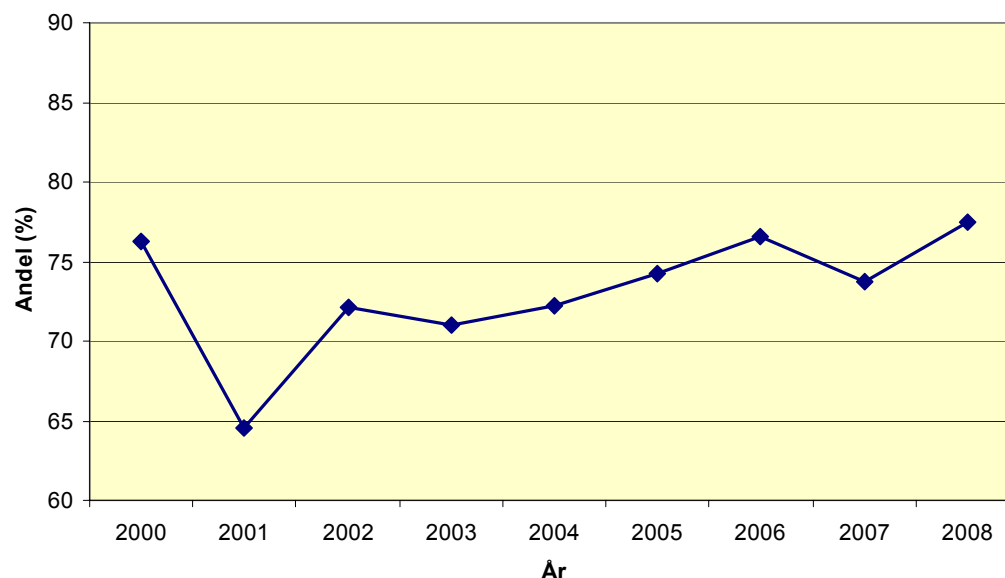


*) I värdet för Tyresö kommuns skolor ingår inte Kunskapsskolan, då skolan geografiskt ligger i Stockholms kommun.

Tabeller med betygsresultat för skolår 9 finns i bilaga 7.

Andel elever som har nått målen i alla ämnen

77,5 procent av eleverna som avslutade skolår 9 i Tyresös skolor nådde målen i alla ämnen, en höjning jämfört med 2007, då andelen var 73,7 procent. I riket nådde 76,6 procent av eleverna målen i alla ämnen. Diagrammet nedan visar utvecklingen sedan år 2000.

Diagram 7.3 Andel elever som nått målen i alla ämnen, Tyresö kommun år 2000-2008

Tabeller med betygsresultat för skolår 9 finns i bilaga 7.

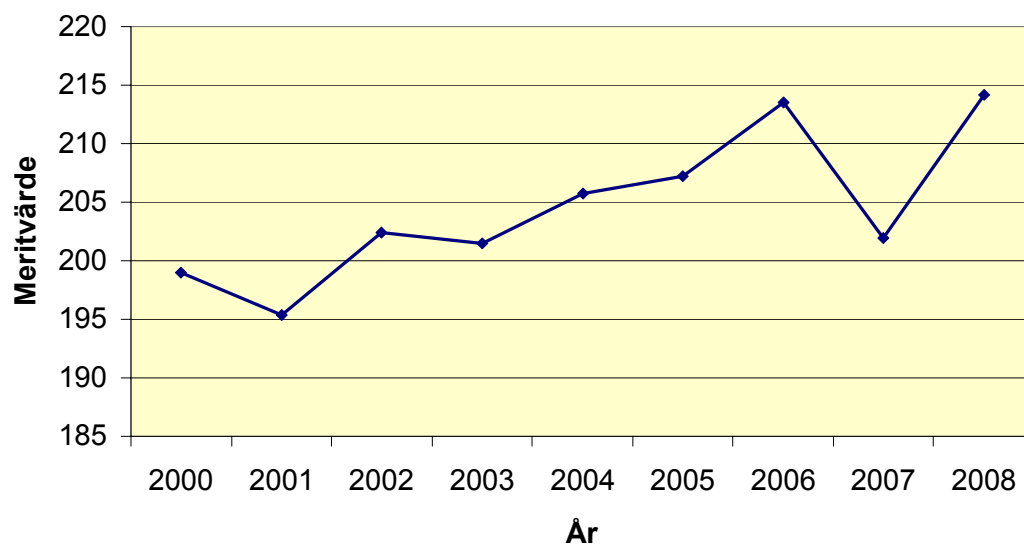
Andel elever som inte nått målen

Andelen elever som ej nått målen i ett ämne är i Tyresö 9,8 procent. 10,8 procent av eleverna nådde inte målen i två eller flera ämnen, en lägre andel än i riket (13,9 procent) och en förbättring jämfört med 2007 (16,4 procent).

De ämnen där eleverna har svårast att nå målen är moderna språk, språkval (8,4 procent), fysik (8,2 procent) och kemi (7,9 procent). Eleverna har också svårt att nå målen i svenska som andraspråk, där andelen är 50 procent (svenska som andraspråk lästes totalt av 3,0 procent av eleverna, dvs. 18 elever).

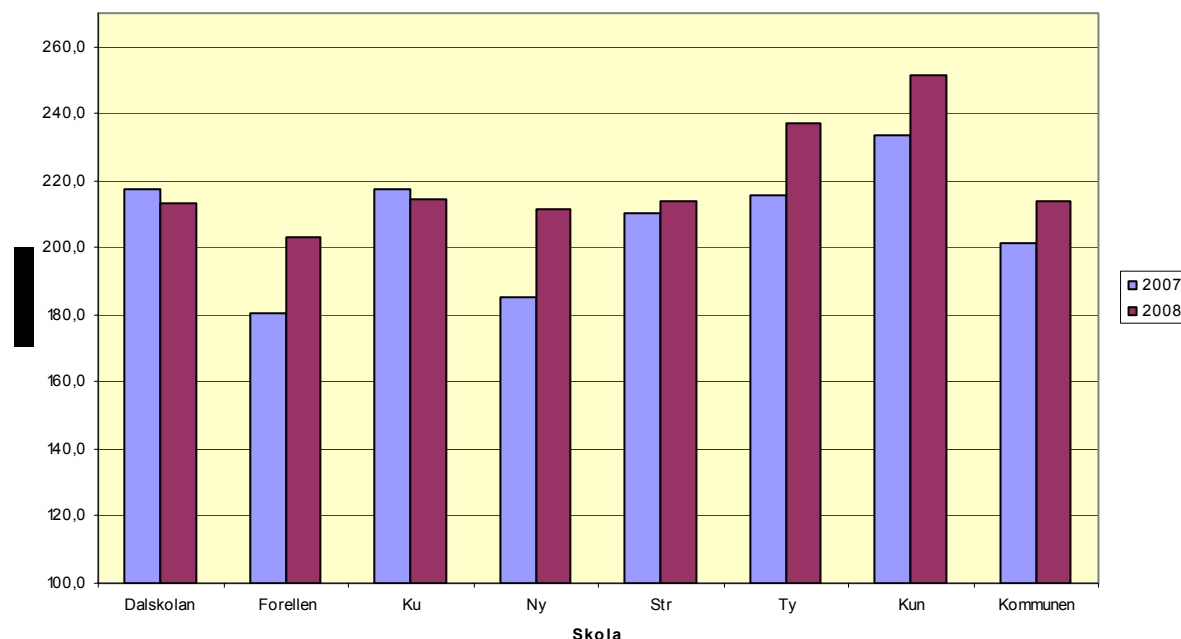
Meritvärde

Det genomsnittliga meritvärdet för samtliga elever i Tyresö kommuns kommunala skolor var 214,2. Det är högre än rikssnittet 209,3 och en kraftig ökning jämfört med 2007 (201,9). Diagrammet nedan visar utvecklingen sedan år 2000.

Diagram 7.4 Genomsnittligt meritvärde, Tyresö kommun år 2000-2008

Den skola som har högst genomsnittligt meritvärde av de kommunala skolorna som ingår i totalen är Tyresö skola 237,1. Forellen, Nyboda, Strand och Tyresö har höjt sina meritvärden jämfört med 2007, medan Dalskolan och Kumla har sänkt sina. Lägst meritvärde har Forellskolan, vars elever i genomsnitt nådde 203,2 meritpoäng. De enheter som tappade mest mellan 2006 och 2007 är de som ökade mest mellan 2007 och 2008. De två enheter som sänkte sina meritvärden 2008, låg still eller ökade mellan 2006 och 2007. Kunskapskolan i Tyresö hade ett genomsnittligt meritvärde på 251,8 poäng.

Diagrammet nedan jämför meritvärdet vid skolorna år 2007 och 2008.

Diagram 7.5 Genomsnittligt meritvärde per skola, jämförelse mellan 2007 och 2008.*

*) I värdet för Tyresö kommuns skolor ingår inte Kunskapsskolan, då skolan geografiskt ligger i Stockholms kommun.

Tabeller med betygsresultat för skolår 9 finns i bilaga 7.

8. SALSA-värde betyg skolår 9

I databasen SALSA tar Skolverket fram ett underlag för diskussion och analys av skolors förutsättningar, processer och resultat. Materialet bygger på information om de faktorer som enligt forskning påverkar elevernas resultat mest:

- föräldrarnas utbildningsnivå
- andelen elever med utländsk bakgrund, dels andelen födda i annat land, dels andelen födda i Sverige med minst en förälder född i annat land
- könsfördelningen bland eleverna (pojkar har generellt lägre betyg).

Med hjälp av ovanstående faktorer räknar Skolverket fram ett modellvärde för varje skola och kommun beträffande andelen elever som når målen i samtliga ämnen samt genomsnittligt meritvärde i slutet av skolår 9. Modellvärdet är alltså ett försök att neutralisera elevsammansättningens påverkan på resultatet i förhållande till rikssnittet. Det modellberäknade värdet kan sedan jämföras med skolans eller kommunens faktiska resultat.

Det är viktigt att betona att SALSA-värdet framför allt är att betrakta som ett diskussionsunderlag.

Elevsammansättning vid Tyresös skolor

I Tyresö kommun var enligt SALSA-beräkningarna andelen elever med utländsk bakgrund i skolår 9 våren 2008 sammanlagt 5,5 procent. 4,3 procent av Tyresöeleverna var födda i annat land (7 procent i riket) och 6,7 procent var födda i Sverige med minst en förälder född i annat land (8 procent i riket). Föräldrarnas sammanvägda utbildningsnivå i Tyresö kommun låg över riksgenomsnittet (2,62 jämfört med 2,20) medan andelen pojkar låg mycket nära rikssnittet. I Tyresös kommunsiffror ingår inte Kunskapsskolan, då den geografiskt inte ligger inom kommungränsen.

På skolnivå syns stora skillnader i elevsammansättning. Den skola som har högst andel elever med utländsk bakgrund är Nyboda skola, där 13 procent av eleverna var födda utomlands och 16 procent var födda i Sverige med minst en förälder född i annat land. Lägst andel elever med utländsk bakgrund fanns vid Tyresö skola.

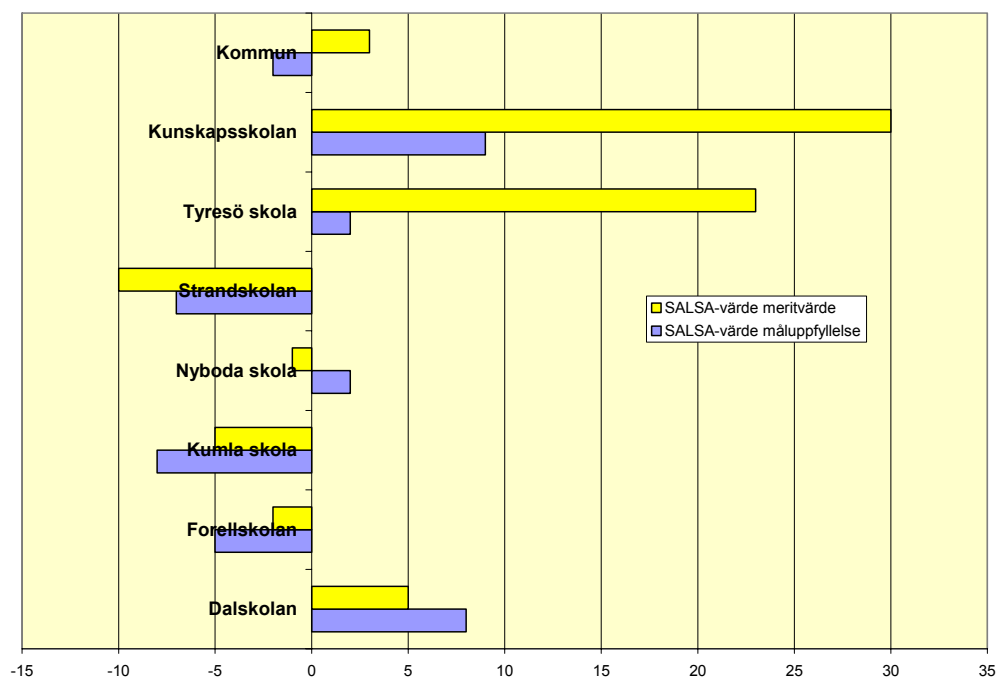
Föräldrarnas utbildningsnivå var högst vid Kunskapsskolan, Strand, Kumla och Dalskolan, lägst vid Forellskolan och Tyresö skola. Högst andel pojkar fanns vid Dalskolan och Strand (58 respektive 57 procent) och lägst vid Nyboda och Tyresö skola (båda 51 procent).

Resultat i förhållande till modellvärde

Jämfört med det modellberäknade värdet ligger Tyresö kommuns skolor något under beträffande andelen elever med godkänt betyg i alla ämnen. När det gäller genomsnittligt meritvärde ligger skolorna i Tyresö kommun något över det modellberäknade värdet.

I diagrammet nedan syns skolornas resultat i förhållande till det modellberäknade värdet i SALSA. Det beräknade värdet utgör nollsträcket i diagrammet nedan.

Diagram 8.1 Resultat i förhållande till modellberäknat värde i SALSA, andel elever som nått målen i samtliga ämnen samt genomsnittligt meritvärde, skolår 9. *



*) Kunskapsskolan ingår inte i kommunsammanställningen, då skolan geografiskt ligger i Stockholms kommun.

Kumla, Strand och Forellskolan har en lägre andel elever som nått målen i alla ämnen än det modellberäknade värdet för måluppfyllelse. Lägst resultat i förhållande till det modellberäknade visar Kumla skola.

Kunskapsskolan, Tyresö skola och Dalskolan har högre genomsnittligt meritvärde än det modellberäknade. Skillnaderna är större jämfört med beräknad modellvärde beträffande måluppfyllelsen. Framför allt Strandskolans genomsnittliga meritvärden ligger långt under modellberäknat värde. Resultatet kan tolkas som att få elever vid dessa skolor nått höga betyg, VG eller MVG.

Tabell med resultat per skola finns i bilaga 8.