



Handläggare: Johanna Engman
Telefon: 08-508 33 702

Till
Utbildningsnämnden 2009-09-17

Förslag till gemensamma interkommunala priser för gymnasieprogrammen i Stockholms län

Svar på remiss från kommunstyrelsen

Förslag till beslut

Utbildningsförvaltningen föreslår utbildningsnämnden att besluta följande

1. Utbildningsnämnden överlämnar förvaltningens tjänsteutlåtande till kommunstyrelsen som svar på remissen.
2. Beslutet förklaras omedelbart justerat.

Thomas Persson
Direktör

Johanna Engman
Avdelningschef

Sammanfattning

Utbildningsberedningen inom Kommunförbundet Stockholms Län (KSL) har under året utrett frågan kring gemensam interkommunal prislista för gymnasieprogrammen. Samtliga kommuner i Stockholms län har tecknat samverkansavtal som innebär förstahandsmottagande till gymnasieprogrammen.

Andelen gymnasieelever i Stockholms län som inte studerar vid den egna kommunens gymnasieskolor är stor. Denna rörlighet innebär att stora belopp skickas mellan kommuner och mellan kommuner och fristående gymnasieskolor. Enligt beräkningar sker transfereringar på 6,8 miljarder kronor per år. Den ekonomiska hanteringen kräver stora administrativa resurser.



Utredningsgruppen föreslår att ett avtal om gemensamma programpriser upprättas mellan samtliga kommuner i Stockholms län, som en naturlig del av samverkansavtalet. Eftersom samtliga kommuner ingår i länsövergripande samverkansavtal så är det naturligt att alla är med. Det blir också administrativt enkelt och tydligt. Vad kommunerna har för pris per elev till de egna gymnasieskolorna skulle inte regleras i detta avtal. Enligt beslutet om regeringens proposition 2008/09:171 – Offentliga bidrag på lika villkor – kommer det genomsnittliga priset inom ett samverkansområde också att gälla för fristående gymnasieskolor.

Utredningsgruppen har i sitt arbete studerat effekterna från två alternativa utgångspunkter:

- Riksprislistan, som publiceras av Skolverket och är en genomsnittsberäkning per program för hela landet
- Ett vägt genomsnittspris baserat på prislistorna från samtliga gymnasiekommuner i Stockholms län.

Gruppen har kommit fram till att minsta skillnaden i förhållande till kommunernas nuvarande interkommunala kostnader/intäkter uppnås om man utgår ifrån riksprislistan, exklusive moms, och därtill minskar priset per program med 5 %.

Ett gemensamt pris ska innefatta kostnader för undervisning, läromedel, lokaler, skolmåltider, skolbibliotek, skolhälsovård och administration. Prislistan innefattar inte reseersättning eller inackorderingstillägg. Prislistan ska inte innefatta det individuella programmet och gymnasiesärskolan. Överenskommelse måste i dessa fall tecknas på individnivå.

Utredningsgruppen föreslår att man utgår ifrån riksprislistan vilken fastställs av en opartisk myndighet (Skolverket).

Genomförande av en gemensam prislista enligt utredningsgruppens förslag innebär en ökad kostnad för Stockholms stad med ca 8,5 miljoner kronor. Det beror på att Stockholms stad i genomsnitt har högre priser och att vi är en nettomottagare av gymnasieelever.

Övergripande är utbildningsförvaltningen positiv till utredningsgruppens förslag. Det förenklar de administrativa rutinerna och medför att förvaltningen på sikt kan minska de administrativa kostnaderna vilket är i linje med fullmäktigebeslut.



Ärendets beredning

Ärendet har beretts inom kvalitets- och ekonomiavdelningen i samråd med gymnasieavdelningen.

Bakgrund

Behovet av en gemensam prislista för gymnasieprogrammen i Stockholms län har aktualiserats ett flertal gånger sedan utredningen om en gemensam gymnasierregion presenterades år 2001. Bland annat togs det på KSL:s initiativ fram en modell för gemensam beräkningsgrund gällande interkommunala priser. Flera kommuner, men långt ifrån alla, använder sig också operativt av den modellen. Ett alltmer komplext utbud av gymnasieutbildningar och ökade elevströmmar mellan kommunerna har lett till tung administrativ hantering och dessutom svårigheter att göra en realistisk budget. Under hösten 2008 tog Utbildningsberedningen inom KSL initiativ till en utredning om en gemensam interkommunal prislista för gymnasieprogrammen. En utredningsgrupp bildades bestående av personer från sex av länets kommuner (Danderyd, Huddinge, Nacka, Sigtuna, Sollentuna och Stockholm).

Samtliga kommuner i Stockholms län har tecknat samverkansavtal som innebär förstahandsmottagande till gymnasieprogrammen. Inför läsåret 2009/10 fanns två olika avtal:

- Ett stort avtal mellan 25 av de 26 kommunerna omfattande samtliga program
- Separata avtal mellan Stockholms stad och 21 kommuner om samtliga program utom naturvetenskapsprogrammet (NV) och samhällsvetenskapsprogrammet (SP).

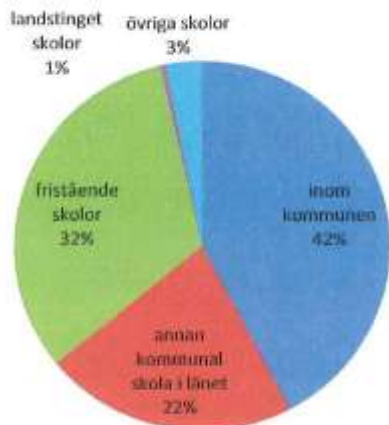
Redan när dessa samverkansavtal undertecknades var parterna medvetna om att en prisöverenskommelse borde ingå. I avtalets 7 § står det:

Ekonomiska överenskommelser om gemensamt beräkningsunderlag, gemensam prissättning, avstämningsdagar, betalning för särskilt stöd, skolskjuts m.m. finns inte i detta avtal. Förslag om detta kommer att presenteras under 2008. Tillsvidare gäller de regler som hittills reglerat berörda ekonomiska frågor mellan kommunerna.

Andelen gymnasieelever i Stockholms län som inte studerar vid den egna kommunens gymnasieskolor är stor. Av länets gymnasieelever söker 42 % till hemkommunens skolor, 22 % till en annan kommunal skola i länet, 32 % till en fristående gymnasieskola och 4 % till skolor utanför länet.

Elevernas förstahandsval 2008

Avser elever folkbokförda i Stockholms län



Denna rörlighet innebär att stora belopp skickas mellan kommuner och mellan kommuner och fristående gymnasieskolor. Enligt beräkningar kostar varje gymnasieelev i genomsnitt 86 000 kronor per läsår. I Stockholms län finns ca 80 000 gymnasieelever vilket medför en kostnad på 6,8 miljarder kronor per år.

Med ovanstående fördelning av gymnasieelever innebär detta att kommunerna sammantaget har kostnader enligt följande:

- 2,9 mdkr till egna gymnasieskolor
- 1,5 mdkr till andra kommuner i länet
- 2,2 mdkr till fristående gymnasieskolor
- 0,3 mdkr till skolor i andra län.

Den ekonomiska hanteringen kräver stora administrativa resurser. Samverkansavtal av den här aktuella typen är vanligt förekommande i andra län i Sverige. En prislista, med priser såväl för gemensamma som för enstaka utbildningsvägar, finns som bilaga till dessa avtal.

Utredningens förslag

Utredningsgruppen föreslår att ett avtal om gemensamma programpriser upprättas mellan samtliga kommuner i Stockholms län, som en naturlig del av samverkansavtalet. Eftersom samtliga kommuner ingår i länsövergripande samverkansavtal så är det naturligt att alla är med. Det blir också administrativt enkelt och tydligt. Vad kommunerna har för pris per elev till de egna gymnasieskolorna skulle inte regleras i detta avtal.

Enligt beslutet om regeringens proposition 2008/09:171 – Offentliga bidrag på lika villkor – kommer det genomsnittliga priset inom ett samverkansområde också att gälla för fristående gymnasieskolor.



Prislistans utgångspunkter

Utredningsgruppen har i sitt arbete studerat effekterna från två alternativa utgångspunkter:

- Riksprislistan, som publiceras av Skolverket och är en genomsnittsberäkning per program för hela landet. Denna prislista används i huvudsak vid ersättning till fristående gymnasieskolor när elevens hemkommun inte i sin egen gymnasieskola har det program som eleven valt. När kommunen betalar till en fristående skola kan kommunen återhämta 6 % moms av ersättningen.
- Ett vägt genomsnittspris baserat på prislistorna från samtliga gymnasiekommuner i Stockholms län.

Gruppen har kommit fram till att minsta skillnaden i förhållande till kommunernas nuvarande interkommunala kostnader/intäkter uppnås om man utgår ifrån riksprislistan, exklusive moms och därtill minskar priset per program med 5 %.

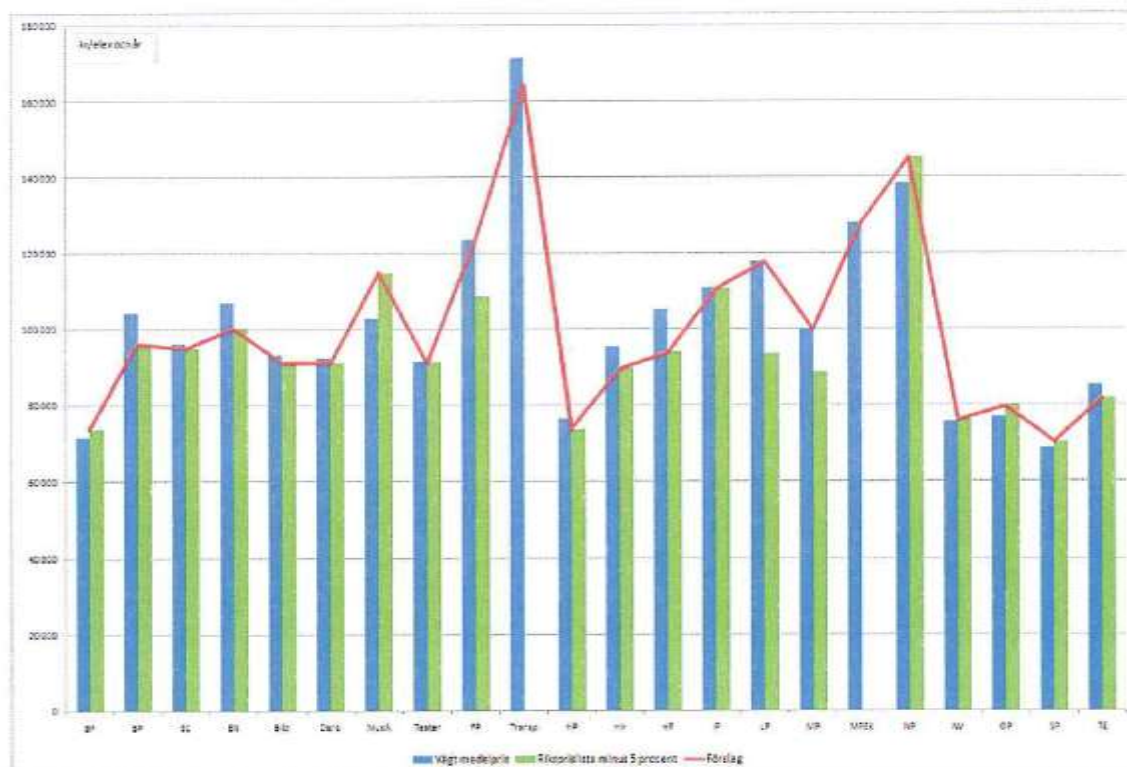
Föreslagen prislista i Stockholms län jämfört med vägt medelpris och justerad riksprislista (alla priser exklusive moms)

		Vägt medel- pris	Riksprislista exkl moms minus 5 procent	Föreslaget pris
Barn och fritid	BF	71 567	73 759	73 759
Byggprogrammet	BP	104 239	96 165	96 165
Elprogrammet	EC	95 936	94 821	94 821
Energiprogrammet	EN	106 873	100 198	100 198
Estetiska - Bild	Bild	93 043	91 057	91 057
Estetiska - Dans	Dans	92 127	91 057	91 057
Estetiska - Musik	Musik	102 709	114 717	114 717
Estetiska - Teater	Teater	91 228	91 057	91 057
Fordonsprogrammet	FP	123 362	108 443	123 362
Fordonsprogrammet - Transport	Transp	171 258	0	164 071
Handelsprogrammet	HP	76 359	73 670	73 670
Hantverksprogrammet	HV	95 238	89 533	89 533
Hotell- och reataruangprogrammet	HR	105 040	93 745	93 745
Industriprogrammet	IP	110 800	110 505	110 505
Livsmedelsprogrammet	LP	117 800	93 297	117 800
Medieprogrammet	MP	99 811	88 547	99 811
Medieprogrammet - Excenter i Botkyrka	MPEX	128 000	0	128 000
Naturbruksprogrammet	NP	138 366	145 099	145 099
Naturvetenskapliga programmet	NV	75 541	76 179	76 179
Omvårdnadsprogrammet	OP	76 858	79 764	79 764
Samhällsvetenskapsprogrammet	SP	68 789	70 354	70 354
Teknikprogrammet	TE	85 195	81 736	81 736

I bidraget till fristående skolor tillkommer moms om 6 procent (6,38 procent på föreslaget nettopris)

Med denna modell hamnar de flesta programpriser nära det vägda genomsnittspriset, se följande diagram. Länets genomsnittspriser ligger för närvarande nära Riksprislistan (exklusive moms och minus 5 %).

Jämförelse mellan Vägt medelpris (blå stapel) och Riksprislistan exkl moms och minus 5 procent (grön stapel) och föreslaget pris (röd linje)



Vad ingår i ersättningen

Ett gemensamt pris ska innefatta kostnader för undervisning, läromedel, lokaler, skolmåltider, skolbibliotek, skolhälsovård och administration. Prislistan innefattar inte reseersättning eller inackorderingstillägg.

Prislistan ska inte innefatta det individuella programmet och gymnasiesärskolan. Överenskommelse måste i dessa fall tecknas på individnivå.

Några program har ett betydligt högre pris i Stockholms län än i riksprislistan. Där bör man utgå från det vägda medelpriset:

- Fordonsprogrammet (FP) med påslag 33 % för FPTA (transport)
- Livsmedelsprogrammet (LP)



- Medieprogrammet (MP) generellt samt speciellt för medieprogrammet i Botkyrka.

Utredningsgruppen föreslår att man, med ovan redovisade undantag, utgår ifrån riksprislistan. Utöver ovan redovisade effekter finns det flera fördelar:

- Framtida prisjusteringar blir gjorda av opartisk myndighet (Skolverket)
- Prislistans uppdatering kräver ingen omfattande administration
- Det gemensamma priset kan också komma att gälla gentemot fristående gymnasieskolor i enlighet med intentionerna i regeringens utredning ”Bidrag på lika villkor”. Riksprislistan har hög trovärdighet i relationen till de fristående gymnasieskolorna.

Utredningsgruppen föreslår att prislistan i likhet med riksprislistan gäller för kalenderår och att debitering sker varje månad. Detta är lagstadgat avseende ersättning till fristående skolor och bör därför också gälla inom länet.

KSL driver en parallell utredning som undersöker möjligheterna att via en gemensam elevdatamodul ta fram pålitliga debiteringsunderlag och på så sätt ytterligare underlätta den ekonomiska administrationen.

Ekonomiska effekter av en gemensam prislista

Den föreslagna prislistan är så konstruerad att den ska ge så små kännbara förluster som möjligt för någon kommun. Utredningsgruppen har laborerat med priset och funnit att:

- låga priser per program framtvingar fler undantag från prislistan
- väsentligt högre eller lägre priser än föreslaget ger större ekonomiska vinster eller förluster för enstaka kommuner.

Utredningsgruppen har beräknat de ekonomiska effekterna för varje kommun. I beräkningen (se tabell nedan) jämförs aktuella interkommunala kostnader/intäkter med ett tänkt utfall om man hade använt den nu föreslagna prislistan. De aktuella priserna baseras på inhämtade prislistor 2009 för varje gymnasiekommun. Antalet elever från respektive kommun till olika program i olika kommuner och fristående skolor kommer från gymnasieintagningens databaser per den 15 september 2008. Eftersom gymnasieintagningen bara kan redovisa antalet elever i åk 1 så har dessa siffror multiplicerats med tre. Denna sista åtgärd innebär naturligtvis en viss generalisering men metoden är den enda praktiskt möjliga. Eftersom nuvarande samverkansavtal med fri rörlighet inom de flesta program endast gällt i ett år, så är intagningsresultatet september 2008 det enda relevanta underlag som fanns tillgängligt då utredningen genomfördes.



Ekonomiska effekter för enskilda kommuner i Stockholms län med ett gemensamt pris per program

Enligt föreslagen lagstiftning ("Bidrag på lika villkor")

Det gemensamma priset mellan andra kommunala skolor gäller automatiskt även för fristående skolor

	Summa	Kr / inv	I proc av budgeten för gymnasieskolan
Botkyrka	-73 146	-1	0,0
Danderyd	306 868	10	0,7
Ekerö	4 896 793	197	8,6
Haninge	660 520	9	0,4
Huddinge	2 503 934	27	1,2
Järfälla	-1 589 887	-25	-1,0
Lidingö	1 715 214	40	1,7
Nacka	3 069 717	36	2,0
Norrtälje	391 709	7	0,3
Nykvarn	571 379	63	6,7
Nynäshamn	-367 091	-14	-0,4
Salem	-702 975	-46	-1,4
Sigtuna	852 154	22	1,3
Sollentuna	3 190 053	51	2,5
Solna	3 268 462	50	5,9
Stockholm	-8 492 456	-10	-0,7
Sundbyberg	-1 374 810	-38	-2,7
Södertälje	1 747 393	21	1,1
Tyresö	-358 126	-8	-0,3
Täby	-38 549	-1	0,0
UpplandsBro	6 034 188	158	8,4
UpplandsVäsby	-1 122 365	-50	-1,3
Vallentuna	1 596 727	55	2,3
Vaxholm	1 867 990	174	19,4
Värmdö	1 900 654	51	2,8
Österåker	2 815 052	73	8,0

Beräkningen ovan redovisar skillnaden i kronor men också effekten i förhållande till antalet invånare i respektive kommun och i procent av budgeten för gymnasieskolan.

Kalkylen bygger på ett schematiskt och schabloniserat underlag.



Förvaltningens synpunkter

Övergripande är utbildningsförvaltningen positiv till utredningsgruppens förslag. Det förenklar de administrativa rutinerna och medför att förvaltningen på sikt kan minska de administrativa kostnaderna vilket är i linje med fullmäktigebeslut. Det känns också som en naturlig utveckling när kommunerna har gått in i ett länsamarbete.

Genomförande av en gemensam prislista enligt utredningsgruppens förslag innebär en ökad kostnad för Stockholms stad med ca 8,5 miljoner kronor. Det beror på att Stockholms stad i genomsnitt har högre priser och att vi är en nettomottagare av gymnasieelever. Det innebär att Stadens intäkter per elev minskar och att våra utgifter per elev blir något högre. Totalt omfattar gymnasieverksamhetens budget 2009 ca 1,5 miljarder kronor.

Att låsa den gemensamma prislistan till riksprislistan anser förvaltningen är bra. Det minskar administrationen för att uppdatera listan. De problem som uppstår är att riskprislistan har en eftersläpande effekt då den bygger på gamla bokslutssiffror. Förvaltningen föreslår att KSL tillsätter en grupp som följer utvecklingen så att eventuella problem kan fångas upp. Alternativet till att låsa prislistan mot ett index är att ha en grupp som ska ”förhandla” fram en prislista likt det system som Göteborg har. Göteborgs gemensamma prislista är mycket mer omfattande än den som utredningsgruppen föreslår. Förvaltningen befärrar att ”förhandlingar” skulle leda till samma resultat i Stockholms län vilket inte främjar målet att förenkla och minska administrationen.

Varje undantag från huvudregeln måste motiveras noggrant. Att undanta några utbildningsvägar enbart på grund av de är märkbart dyrare i Stockholms län i jämförelse med riket är inte tillräckligt. Det finns också några program, bl.a. estetiska programmet–musik, som är märkbart billigare som inte undantas. Förvaltningen anser därför att huvudregeln ska gälla för samtliga program som finns i riksprislistan, undantaget fordonsprogrammet–transport eftersom det saknas där.

Ett antal olika kostnadsslag finns uppräknade som ska täckas av ersättningen, såsom undervisning, lokaler och läromedel. Det enklaste är att ange att ersättningen omfattar samtliga kostnader för utbildningen med undantag för reseersättning och inackorderingstillägg. Då minimeras risken att diskussion uppstår om extra ersättning ska erläggas för kostnadsposter som t.ex. marknadsföring eller informations- och kommunikationsteknik och som inte anges tydligt i avtalet.



Genom att införa en gemensam prislista minskar nämndens möjligheter att påverka den egna budgeten då besluten om priser för en stor del av eleverna är knutna till prislistan. Man bör dock ha i åtanke att delar av budgeten redan idag beslutas av andra kommuner. För de stockholmselever som går i annan kommun fastställs priset av mottagande kommun. Med den nya lagstiftningen om likvärdiga villkor regleras även att de fristående skolorna ska ha snittpriset av kommunernas priser. Den skillnad som införandet av prislistan medför är att även kostnaden för elever från annan kommun i länet läses till prislistan.

Enligt förslaget kommer den gemensamma prislistan även att omfatta fristående gymnasieskolor. Om en gemensam prislista förenklar kommunernas administration är förvaltningens uppfattning att den ännu mer kommer att förenkla de fristående skolornas administration. De har idag ett stort administrativt arbete att hålla reda på samtliga kommuners olika prislistor och regler kring beräkningar av vad som ingår och inte ingår. Det som sker är dock att de fristående skolorna kommer ha en annan ersättning än Stadens kommunala skolor eftersom deras ersättning inte omfattas av den gemensamma prislistan. Detta kommer dock att ske oavsett beslut om gemensam prislista eftersom enligt den nya lagstiftningen – Offentliga bidrag på lika villkor – ska det genomsnittliga priset inom ett samverkansområde gälla för fristående gymnasieskolor.

Momskompensationen till fristående skolor bör sättas till 6 % i enlighet med riksdagens beslut om ”Bidrag på lika villkor” (prop. 2008/09:171), inte 6,38 % som är föreslaget i remissen.

Diskussioner har förts i utredningsgruppen, vilket inte tas upp i ärendet, om gemensamma avläsnings- och utbetalningsdatum för länets kommuner. För att genomföra detta behöver Stockholms stad först upphandla ett nytt elevdatasystem vilket är under utredning. Förvaltningen bedömer att Staden först 2011 kan genomföra gemensamma utbetalningsrutiner.

Förvaltningens förslag

Förvaltningen föreslår nämnden att godkänna förvaltningens synpunkter som svar på remissen.

Bilagor

Bilaga 1 – remiss från KSL, Dnr 2009/0011