

Dnr 2010/BUN 0045-41

Resultatbok för grundskolan i Tyresö kommun

Läsåret 2008/2009

tyresö kommun 

INNEHÅLLSFÖRTECKNING

INLEDNING	3
FÖRKORTNINGAR I DIAGRAM	3
SAMMANFATTNING	4
LÄRARHÖGSKOLANS UTVÄRDERING I MATEMATIK, ÅR 2 OCH ÅR 8	4
NATIONELLA PROV I ÅRSKURS 3	4
NATIONELLA PROV I ÅRSKURS 5	4
NATIONELLA PROV I ÅRSKURS 9	5
BETYG I ÅRSKURS 9	5
1. UTVÄRDERING I MATEMATIK ÅRSKURS 2, LÄRARHÖGSKOLAN I STOCKHOLM	6
RESULTAT VID TYRESÖS SKOLOR	6
2. NATIONELLA PROV I ÅRSKURS 3	8
ÄMNESPROV I SVENSKA	8
<i>Jämförelse med nationell urvalsinsamling</i>	9
ÄMNESPROV I MATEMATIK	10
<i>Jämförelse med nationell urvalsinsamling</i>	11
3. NATIONELLA PROV I ÅRSKURS 5	12
ÄMNESPROV I SVENSKA	12
ÄMNESPROV I ENGELSKA	14
ÄMNESPROV I MATEMATIK	15
4. UTVÄRDERING I MATEMATIK ÅRSKURS 8, LÄRARHÖGSKOLAN I STOCKHOLM	17
RESULTAT VID TYRESÖS SKOLOR	17
5. NATIONELLA PROV ÅRSKURS 9	19
ÄMNESPROV I SVENSKA OCH SVENSKA SOM ANDRASPRÅK	19
ÄMNESPROV I ENGELSKA	20
ÄMNESPROV I MATEMATIK	21
6. SLUTBETYG FRÅN GRUNDSKOLAN ÅRSKURS 9	22
NATIONELLA BETYGSMÅTT	22
BEHÖRIGHET TILL GYMNASIESKOLAN	23
ANDEL ELEVER SOM HAR NÅTT MÅLEN I ALLA ÄMNER	24
ANDEL ELEVER SOM INTE NÅTT MÅLEN	25
MERITVÄRDE	25
7. JÄMFÖRELSE NATIONELLA PROV OCH SLUTBETYG SKOLÅR 9	27
8. SALSA-VÄRDE BETYG SKOLÅR 9	29
ELEVSAMMANSÄTTNING VID TYRESÖS SKOLOR	30
RESULTAT I FÖRHÅLLANDE TILL MODELLVÄRDE	30

Inledning

Tyresö kommuns resultatbok är ett komplement till kommunens kvalitetsredovisning och ett led i kommunens uppföljningsarbete, där verksamhetens kvalitet utvecklas genom ett arbete i fyra steg; planera, genomföra, utvärdera och förbättra.

Sedan läsåret 2003/2004 har kommunens skolors resultat sammanställts och redovisats för barn- och utbildningsnämnden. Redovisningen är ett led i arbetet med att höja kunskapsnivån hos eleverna och öka likvärdigheten vid bedömning och betygsättning mellan kommunens skolor. Vilka resultat som redovisas har förändrats över tiden, då nationella och lokala mätmetoder ändrats, och formen för redovisningen utvecklas kontinuerligt.

I resultatboken för läsåret 2008-2009 redovisas sammanställningar av följande resultat:

Årskurs	Test/prov
åk 2	Utvärdering i matematik, Lärarhögskolan i Stockholm
åk 3	Nationella ämnesprov i matematik och svenska
åk 5	Nationella ämnesprov i engelska, matematik och svenska
åk 8	Utvärdering i matematik, Lärarhögskolan i Stockholm
åk 9	Nationella ämnesprov i engelska, matematik och svenska
åk 9	Slutbetyg

Parallellt med resultatredovisningen pågår arbete med likvärdig bedömning och dokumentation av elevernas kunskapsutveckling på många nivåer inom förvaltningen. Det stora arbetet sker på enheterna, där resultat och metoder diskuteras och riktad kompetensutveckling sker kontinuerligt. Barn och utbildningsförvaltningen arbetar även med formerna för gemensam dokumentation inför utvecklingssamtal och i elevernas individuella utvecklingsplaner. Förvaltningens utvecklingsstrateg stöttar enheterna i att hitta rätt kompetensutveckling för personalen.

Förkortningar i diagram

I vissa diagram nedan har skolnamn förkortats enligt följande:

Be: Bergfotens skola	Ku: Kumla skola
Bre: Breviks skola	Kun: Kunskapsskolan
Da: Dalskolan	Mv: Montessori Vintergatan
Fo: Forellskolan	Nj: Njupkärrs skola
Fu: Fornuddens skola	So: Sofiebergs skola
Få: Fårdala skola	Sti: Stimmets skola
Ha: Hanvikens skola	Str: Strandskolan
Kr: Krusboda skola	Ty: Tyresö skola

Sammanfattning

De resultat som redovisas i Resultatboken är resultat från tester/prov som ges i skolåren 2, 3, 5, 8 och 9 samt slutbetygen i årskurs 9 i grundskolan.

- Då resultaten analyseras över tid är det viktigt att påminna om att det **inte** är samma elever som gjort proven utan olika elevgrupper vid varje prov/betygstillfälle.
- Det är också viktigt att vara medveten om att andelsuppgifterna i flera fall speglar ett litet antal elevers resultat.

Lärarhögskolans utvärdering i matematik, år 2 och år 8

Tidigare genomfördes Lärarhögskolans utvärdering i matematik i skolår 3 och 8, men från och med läsåret 2008/2009 görs denna utvärdering i skolår 2 istället. Anledningen är att de nationella proven i svenska och matematik som numera också genomförs i skolår 3. De elever som uppnår minimigränser på respektive delområde bedöms inte ha några större svårigheter att uppnå målen för skolår 3.

Av alla deltagande elever i skolår 2 har 84 procent klarat samtliga fem minimigränser, vilket tolkas som att de inte har några problem att nå kursplanemål för skolår 3. Tre procent av eleverna klarade inte någon av minimigränserna.

I år 8 klarade 71 procent av eleverna minimigränsen på samtliga delprov, tre procent klarade inte någon minimigräns.

Nationella prov i årskurs 3

Från och med läsåret 2008/2009 genomförs ämnesprov i svenska/svenska som andraspråk och matematik i årskurs 3. Skolorna anger dels hur stor andel av eleverna som nått kravnivån på samtliga delprov, dels hur stor andel av eleverna som enligt lärarens helhetsbedömning har kunskaper i ämnet som motsvarar kursplanens uppnåendemål för skolår 3.

Resultatet för läsåret 2008/2009 visar att 91 procent av eleverna bedöms ha nått kursplanens mål i svenska, medan 93 procent bedöms ha nått målen i matematik.

När det gäller andelen elever som nått kravnivån på samtliga delprov är skillnaderna större mellan ämnena, 77 procent i svenska och 72 procent i matematik.

Jämförelser med föregående år kan inte göras eftersom det är första gången som nationella prov genomförs i skolår 3.

Nationella prov i årskurs 5

Resultaten från ämnesproven i skolår 5 har för första gången samlats in från samtliga skolor i Sverige som har årskursen. Vårterminen 2009 hade eleverna svårast för delprov B i engelska (Lyssna, förstå). Där uppnådde 74 procent av eleverna kravnivån. I övriga delprov i engelska uppnådde mellan 75,9 och 76,6 procent av eleverna kravnivån i ämnet. Av dem som gjorde provet i svenska lyckades eleverna bäst med delprov B (Läsa och förstå sakprosa), 85,1 procent. Lägst andel som når kravnivån finns på delprov E (Läsa och samtala), 79,4 procent. I delproven i matematik uppnådde cirka 88 procent kravnivån i delproven A (Miniräknare, räknesätten) och C (Tid, statistik). Delprov D (Räknemetoder), men framförallt delprov B (Längd, area och skala) hade

eleverna svårast för i matematikprovet, 83 procent respektive 81 procent klarade kravnivån.

Jämfört med riket ligger Tyresö lägre på alla delprov i alla tre ämnena.

På samtliga delprov i alla tre ämnena uppnådde flickorna bättre resultat än pojkarna. I matematikens delprov var skillnaderna minst medan skillnaderna var störst i engelskans delprov och svenskans delprov C (Skrivuppgift, berättande) och delprov D (Skrivuppgift, förklarande).

Nationella prov i årskurs 9

I både svenska och matematik har Tyresö ungefär lika resultat på ämnesproven i skolår 9 2009 jämfört med föregående år. Cirka 97 procent av eleverna nådde minst godkänt provresultat i svenska och 88,5 procent i matematik. I engelska syns en nedgång, där nådde 96 procent av eleverna minst ett godkänt provresultat jämfört med 99 procent föregående år.

Betyg i årskurs 9

I Tyresö var det under läsåret 553 elever som avslutade årskurs 9 i kommunal skola. Det genomsnittliga meritvärdet för samtliga elever var 217,2 vilket är högre än rikssnittet för kommunala skolor (209,6) och en ökning jämfört med 2008, då det genomsnittliga värdet i Tyresö var 214,2.

Andelen elever i Tyresö som är behöriga att söka till gymnasieskolans nationella program, det vill säga godkända i svenska, engelska och matematik i årskurs 9, är 91,5 procent, vilket är något högre än rikets 88,8 procent. Andelen elever som är behöriga i Tyresö har minskat något sedan föregående läsår då andelen var 91,8 procent.

79,8 procent av eleverna nådde målen och fick godkänt betyg i samtliga ämnen, vilket är en ökning med drygt två procentenheter jämfört med föregående år.

Relationen mellan nationella prov och slutbetyg i skolår 9 är i stort sett jämförbara med riket när det gäller svenska och engelska. Stora skillnader syns däremot beträffande matematik. Matematik är alltså det ämne som eleverna generellt höjer sina slutbetyg mest i förhållande till provbetyget.

SALSA-måttet, Skolverkets jämförelse mellan förväntat och uppnått resultat utifrån bakgrundsfaktorer och elevsammansättning, visar att Tyresö kommuns resultat ligger högre än förväntat beträffande genomsnittligt meritvärde och lägre än förväntat när det gäller andelen elever som nått målen i samtliga ämnen.

1. Utvärdering i matematik årskurs 2, Lärarhögskolan i Stockholm

Syftet med utvärderingen i matematik är att

- ge elever och lärare information om elevernas grundläggande kunskaper och färdigheter
- ge förtroendevalda och skollledning information om elevernas grundläggande kunskaper och färdigheter

Liksom tidigare kommer de prov som Lärarhögskolan använder att ges i treårscykler, vilket betyder att i stort sett samma prov används vart fjärde år. Detta möjliggör en jämförelse av kunskapsutvecklingen över tid. Eftersom det är första året som utvärderingen i matematik görs i årskurs 2 kan inga jämförelser göras.

Uppgifterna i 2009 års prov är indelade i fem delområden:

- Taluppfattning
- Nakna sifferuppgifter
- Vilket tal fattas
- Problemlösning
- Statistik

De elever som uppnår minimigränsen på respektive delområde bedöms inte ha några större svårigheter att uppnå målen för skolår 3. Totalt omfattar provet 38 uppgifter.

Resultat vid Tyresös skolor

Det sammantagna svarsbortfallet i undersökningen var 5,7 procent.

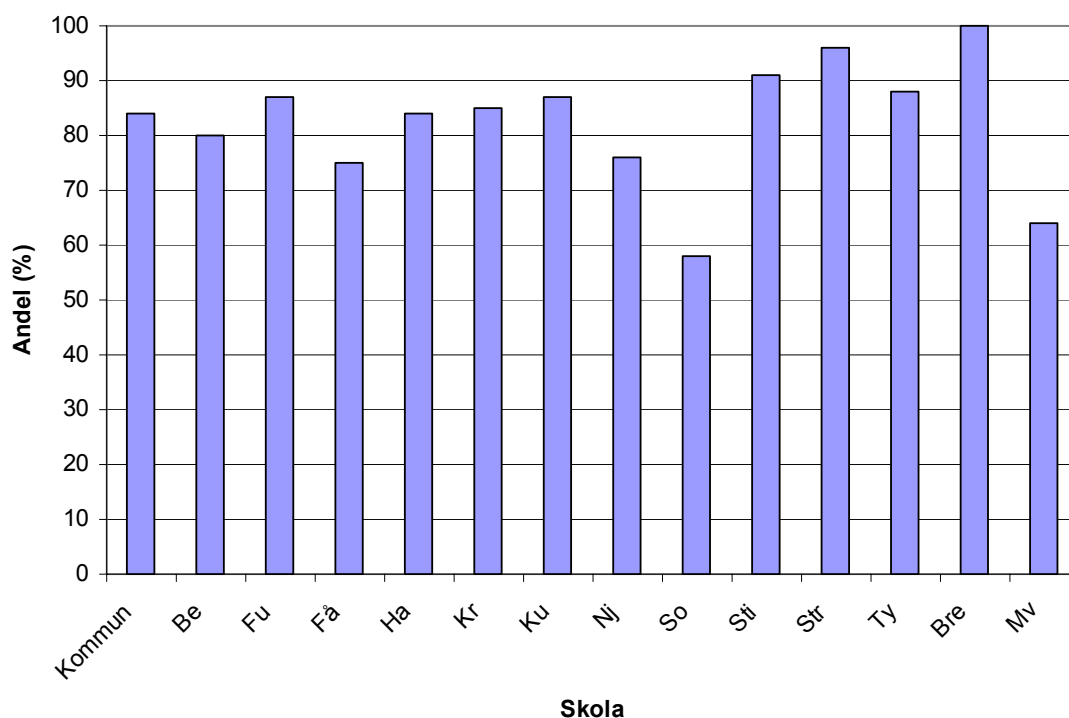
Av alla deltagande elever i skolår 2 har 84 procent klarat samtliga fem minimigränser. Tre procent av eleverna klarade inte någon av minimigränserna.

Det delområde där störst andel av eleverna, 99 procent, klarat minimigränsen är Nakna sifferuppgifter. Lägst andel elever som klarat minimigränsen finns inom delområdet Problemlösning, 92 procent.

Det delområde där störst andel elever nått maxpoäng eller missat högst en poäng är delområdet Taluppfattning, 88 procent. Lägst andel elever med maxpoäng eller höst en missad poäng återfinns inom delområdet Problemlösning, 58 procent.

Resultaten vid kommunens skolor varierar. Vid sju av de deltagande skolorna (Fornudden, Krusboda, Kumla, Stimmet Strand, Tyresö och Brevik) har mer än 85 procent av eleverna klarat samtliga minimigränser. Högst resultat har Breviks skola (100 procent), Strandskolan (96 procent) och Stimmet skola (91 procent). Lägst andel elever som klarat samtliga minimigränser har Sofiebergsskolan, 58 procent. Diagrammet nedan visar jämförelse mellan skolornas resultat.

Diagram 1.1 Utvärdering i matematik skolår 2. Andel elever som klarat samtliga minimigränser per skola* våren 2009.



*) Förklaring till förkortningar finns i inledningen, sidan 3

För resultat per delområde och skola, samt andel elever med maxpoäng eller högst en missad poäng per delområde och skola, se bilaga 1.

Jämförelse över tid kan inte göras i år eftersom 2009 är första året som utvärderingen görs i årskurs 2. Jämförelse med andra kommuner kan inte heller göras eftersom de kommuner som tidigare genomförde Lärarhögskolans utvärdering i matematik har valt inte delta i utvärderingen.

2. Nationella prov i årskurs 3

Från och med läsåret 2008/2009 genomförs ämnesprov i svenska/svenska som andraspråk och matematik i årskurs 3. Syftet med ämnesproven i årskurs 3 är att:

- att ge lärarna stöd i att analysera och bedöma elevers starka och svaga sidor i elevernas kunskaper
- att ge läraren stöd vid bedömning av om eleverna har nått uppställda mål i kursplanerna
- att ge underlag för lokal och nationell uppföljning av elevers kunskaper i de ämnen/kurser som har nationella prov.

Proven är inte utformade så att de prövar elevens kunskaper mot alla uppställda mål.

Resultaten från de nationella proven kommer i Tyresö att användas i utvecklingssamtalen och ligga till grund för den fortsatta utformningen av undervisningen.

Skolverket har sammanställt resultatet från ett urval av svenska skolor. Syftet med Skolverkets urvalsinsamling är att ge en nationell resultatbild i svenska, svenska som andraspråk och matematik. Tyresö Kommun har anpassat resultatredovisningen efter Skolverkets insamling för att kunna jämföra resultat med riket.

Läraren redovisar dels hur stor andel av eleverna som nått kravnivån på respektive delprov, dels hur många elever som nått kravnivån på samtliga delprov. Andelen elever som når kravnivån på samtliga delprov är inte jämförbar mellan ämnen, eftersom antalet delprov varierar. Med ett större antal delprov blir det svårare för eleven att nå kravnivån på samtliga. Utöver provbedömningen gör läraren en helhetsbedömning av elevens kunskaper i förhållande till uppnåendemålen i ämnet för skolår 3. Detta innebär att läraren tar hänsyn till elevens arbete under hela skoltiden och där utgör ämnesproven en komponent.

Ämnesprov i svenska

Ungefär 99 procent av eleverna har genomfört samtliga delprov i svenska. 77 procent av eleverna når kravnivån för godkänt på samtliga delprov, 70 procent av pojkarna och 83 procent av flickorna. Delprov A (Muntlig uppgift, berättande) och delprov C (Läsning, skönlitterär text) är de delprov där högst andel elever nådde kravnivån, 98 procent. Lägst andel som når kravnivån finns på delprov F (Skrivning, berättande text – stavning, interpunktion), 90 procent.

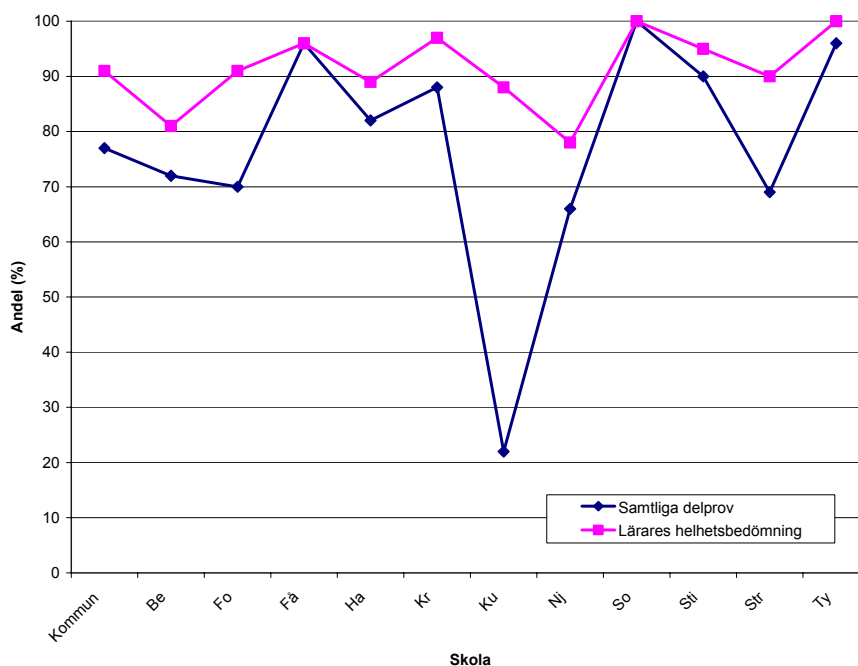
Andelen elever som når kravnivån på samtliga delprov varierar mycket mellan skolorna i kommunen. På Kumla skola är det 22 procent av eleverna som klarar samtliga delprov, på Sofiebergsskolan når alla elever samtliga kravnivåer.

Andelen elever som enligt lärarens helhetsbedömning når kursplanens uppnåendemål i ämnet för skolår 3 är betydligt högre än andelen som nått kravnivån på samtliga delprov. Enligt lärarnas helhetsbedömning av elevernas kunskaper är det 91 procent av eleverna som når målen i svenska, 88 procent av pojkarna och 94 procent av flickorna. Lägst andel har Njupkärrs skola med 78 procent, högst Sofieberg och Tyresö med 100 procent.

I den lokala rapporteringen har elever som läser svenska som andraspråk räknats med i statistiken. Resultatet visar att de skolor som har högst andel elever med annat modersmål (Bergfoten och Njupkärr) har relativt låga resultat i svenska.

Diagrammet nedan visar resultat per skola, dels andelen elever som nått kravnivån på samtliga delprov, dels andelen elever som nått kursplanemålen i ämnet enligt lärarens helhetsbedömning av elevens kunskaper.

Diagram 2.1 Ämnesprov i svenska skolår 3 våren 2009. Andel elever som nått kravnivån på samtliga delprov, samt andel elever som nått kravnivån i ämnet enligt lärarens helhetsbedömning, per skola*.



*) Förklaring till förkortningar finns i inledningen, sidan 3

Tabell med resultat per delprov och skola samt uppdelat på pojkar och flickor finns i Bilaga 2.

Jämförelse med nationell urvalsinsamling

Andelen elever som nått kravnivån på de olika delproven varierar i Tyresö mellan 90 och 98 procent, i riket mellan 84 och 98 procent. De delprov i svenska som eleverna lyckades bäst i var delprov A som var en muntlig uppgift där eleven skulle berätta och beskriva vardagliga händelser och kunna ge muntliga instruktioner samt delprov C som var en läsuppgift av skönlitterär text. Totalt 98 procent av eleverna nådde kravnivån på dessa delprov. Delprov A var även det delprov där flest elever i den nationella urvalsinsamlingen nådde kravnivån, 98 procent. Det delprov där eleverna i lägst utsträckning klarade kravnivån var delprov F (skrivuppgift: berättande text), 90 procent. Det delprov som eleverna i den nationella urvalsinsamlingen klarade i lägst utsträckning var Delprov D (läsuppgift: faktatext), 85 procent.

Liksom i riket är svenska det ämne där könsskillnaderna i resultaten är till flickornas fördel. Även utländsk bakgrund och föräldrars utbildningsnivå påverkar enligt den

nationella insamlingen resultaten i svenska, faktorer som inte rapporteras i den kommunala resultatinsamlingen. Andelen elever med svenska som andraspråk (SVA) kan dock vara en indikation på andelen elever vid en skola som har utländsk bakgrund, och de skolor med hög andel SVA-elever visar också ett genomsnittligt lägre resultat.

Ämnesprov i matematik

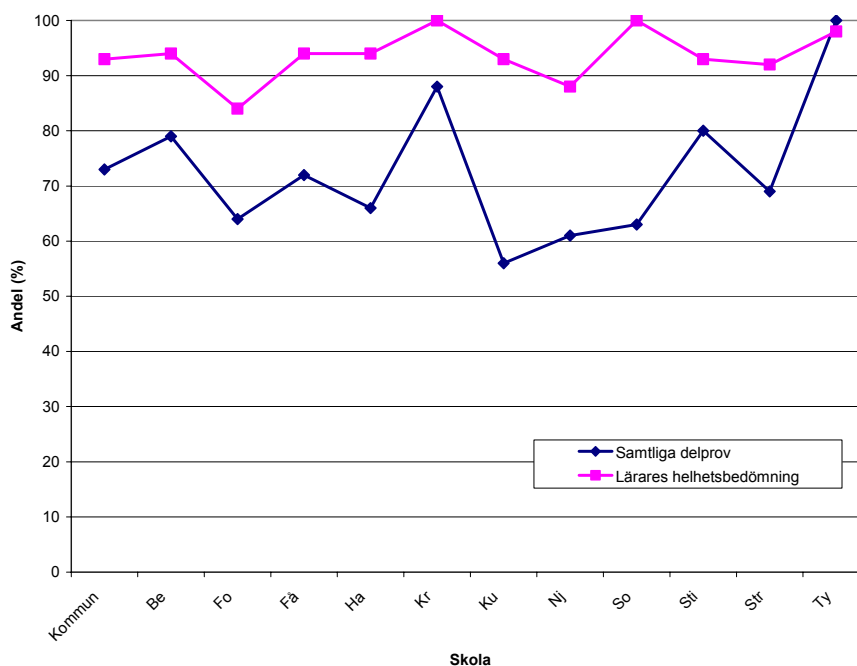
Ämnesprovet i matematik genomfördes av 99 procent av kommunens elever i skolår 3, utom två grupprov. Dessa två grupprov är B+C där drygt 97 procent av eleverna genomförde provet och grupprov J där motsvarande siffra är 95 procent. 72 procent av eleverna nådde kravnivån på samtliga delprov, 71 procent av pojkarna och 71 procent av flickorna.

Resultatet skiljer sig mellan kommunens skolor. På Kumla skola nådde 56 procent av eleverna kravnivån på alla delprov, medan motsvarande siffra på Tyresö skola är 100 procent.

Andelen elever som enligt lärarens helhetsbedömning har kunskaper som motsvarar uppnåendemålen i matematik för skolår 3 är 93 procent totalt i kommunen, 93 procent av pojkarna och 94 procent av flickorna. På skolnivå varierar andelen mellan 88 procent (Njupkärrs skola) och 100 procent (Krusboda och Sofieberg). Liksom i svenska visar de skolor med många elever som läser svenska som andraspråk ett genomsnittligt lägre resultat i matematik.

Diagrammet nedan visar resultat per skola, dels andelen elever som nått kravnivån på samtliga delprov, dels andelen elever som nått kursplanemålen i ämnet enligt lärarens helhetsbedömning av elevens kunskaper.

Diagram 2.2 Ämnesprov i matematik skolår 3 våren 2009. Andel elever som nått kravnivån på samtliga delprov, samt andel elever som nått kravnivån i ämnet enligt lärarens helhetsbedömning, per skola*



*) Förklaring till förkortningar finns i inledningen, sidan 3

Tabell med resultat per delprov och skola samt uppdelat på pojkar och flickor finns i Bilaga 2.

Jämförelse med nationell urvalsinsamling

Andelen elever som nått kravnivån på de olika delproven varierar i Tyresö mellan 84 och 99 procent, i riket mellan 75 och 95 procent. Det delprov där flest elever klarade kravnivån var delprov D som prövade elevernas kunskaper om geometriska figurer och deras egenskaper och delprov J som prövade elevernas kunskaper om taluppfattning. I dessa delprov nådde 99 procent av eleverna kravnivån. Görs en jämförelse med den nationella urvalsinsamlingen konstateras att även där var delprov D det delprov där flest elever nådde kravnivån, 93 procent. Rikssnittet för delprov J var 92 procent. Delprov H, där förståelsen för de fyra räknesätten, inte räknadet, prövades hade lägst andel elever som nådde kravnivån, 88 procent. Sett till riket var det också detta delprov som lägst elever nådde kravnivån, 73 procent.

Könsskillnaderna totalt i Tyresö kommun är små, medan flickorna visar bättre resultat i riket. Enligt den nationella insamlingen påverkar utländsk bakgrund elevernas resultat i matematik lika mycket som i svenska. I den kommunala resultatinsamlingen redovisas inte bakgrund, men man kan se att skolor med många elever som läser svenska som andraspråk gjort ett svagare resultat än övriga i matematik. Föräldrars utbildningsnivå påverkar resultaten i matematik liksom i de övriga ämnena. (Rapporteras inte i den kommunala resultatinsamlingen.)

3. Nationella prov i årskurs 5

I årskurs fem genomförs ämnesprov i svenska/svenska som andraspråk, engelska och matematik. Syftet med ämnesproven i årskurs 5 är att:

- att ge lärarna stöd i att analysera och bedöma elevers starka och svaga sidor i elevernas kunskaper
- att ge läraren stöd vid bedömning av om eleverna har nått uppställda mål i kursplanerna
- att ge underlag för lokal och nationell uppföljning av elevers kunskaper i de ämnen/kurser som har nationella prov.

Proven är inte utformade så att de prövar elevens kunskaper mot alla uppställda mål.

Resultaten från de nationella proven har i Tyresö använts i utvecklingssamtalen och ligger till grund för den fortsatta utformningen av undervisningen. För de elever som börjar årskurs 6 i annan skola och ej uppnått målen följer åtgärdsprogrammen med till den nya skolan.

Från och med läsåret 2008/2009 sammanställer Skolverket resultatet från samtliga svenska skolor. Resultaten som presenteras är hämtade från Skolverkets databas.

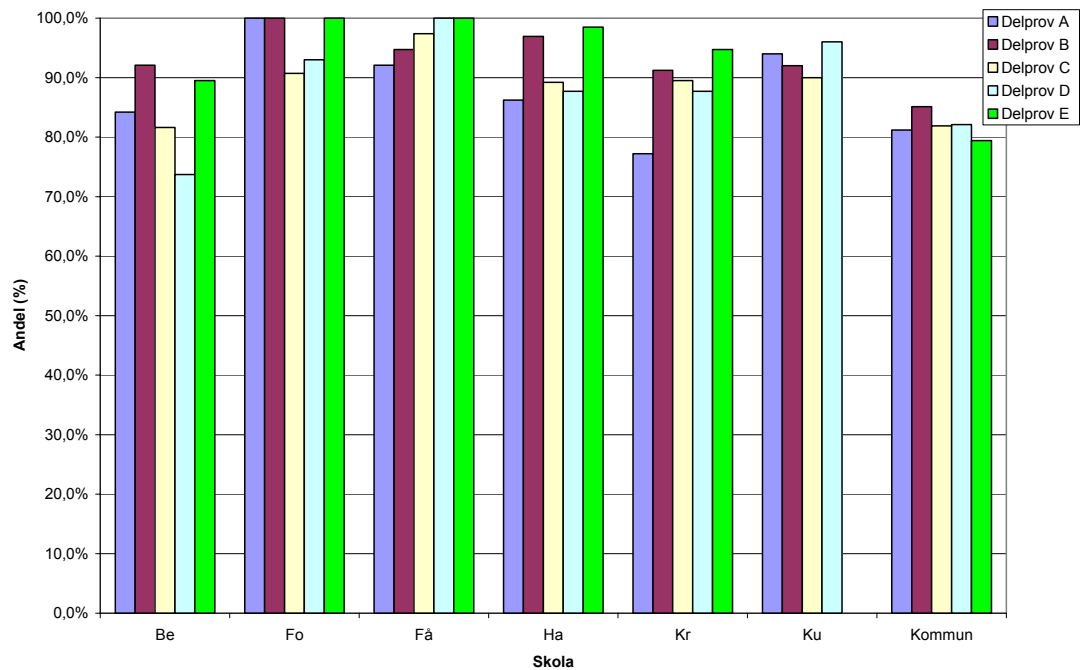
Ämnesprov i svenska

Delprov B (Läsa, förstå sakprosa) är det delprov där högst andel elever nådde kravnivån, 85,1 procent. Lägst andel som når kravnivån finns på delprov E (Läsa, samtal), 79,4 procent. Motsvarande siffror för riket är 91,3 respektive 86,1 procent.

I den lokala rapporteringen har elever som läser svenska som andraspråk räknats med i statistiken. Resultatet visar att de skolor som har högst andel elever med annat modersmål (Bergfoten och Njupkärr) har relativt låga resultat i svenska.

Diagrammet nedan visar resultat per skola, andelen elever som nått kravnivån på respektive delprov.

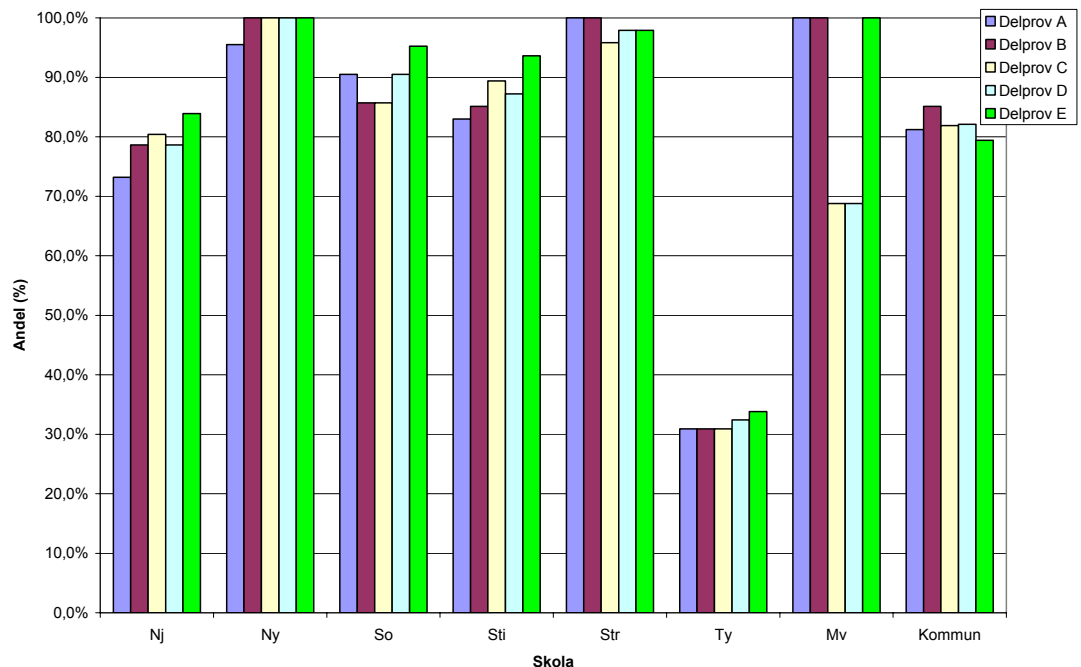
Diagram 3.1a) Ämnesprov i svenska skolår 5 våren 2009. Andel elever som nått kravnivån per skola*.



*) Förklaring till förkortningar finns i inledningen, sidan 3

Anm.: Kumla skola: misstag vid inrapportering därav inga uppgifter om delprov E i Skolverkets databas. Enligt skolans egen dokumentation har 96 procent av elever nått kravnivån på delprov E i svenska.

Diagram 3.1b) Ämnesprov i svenska skolår 5 våren 2009. Andel elever som nått kravnivån per skola*.



*) Förklaring till förkortningar finns i inledningen, sidan 3

Anm.: Tyresö skola: misstag vid inrapportering till Skolverket därav de låga siffrorna i Skolverkets databas. Enligt skolans egen dokumentation har 91 procent av eleverna nått kravnivån på delprov A, 98,5 procent på delprov B, 100 procent på delprov C, D och E.

Tabell med resultat per delprov och skola finns i Bilaga 3.

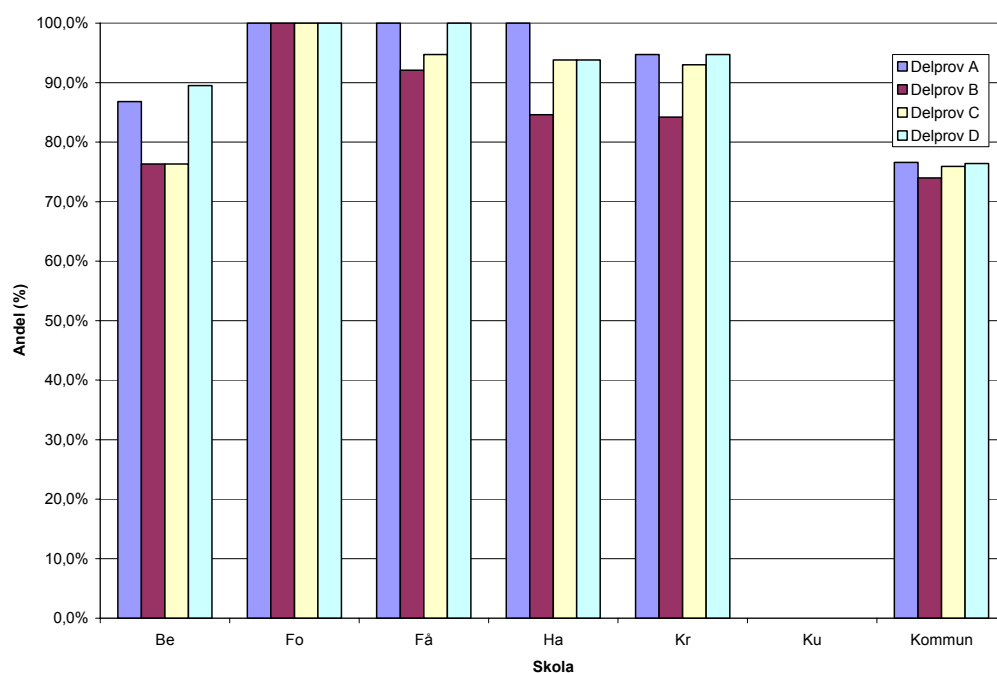
Ämnesprov i engelska

Det delprov där högst andel elever nådde kravnivån är delprov A (Samtala, tala), 76,6 procent. Delprov B (Lyssna, förstå) är det delprov där lägst andel elever nådde kravnivån, 74,0 procent. Motsvarande siffror för riket är 86,3 procent och 83,5 procent.

Resultaten visar att de skolor som har högst andel elever med annat modersmål (Bergfoten, Njupkärr och Nyboda) har relativt låga resultat i engelska. Undantaget är Nyboda skola där 100 procent når kravnivån på delprov B (Lyssna, förstå) och delprov C+D (Läsa, förstå).

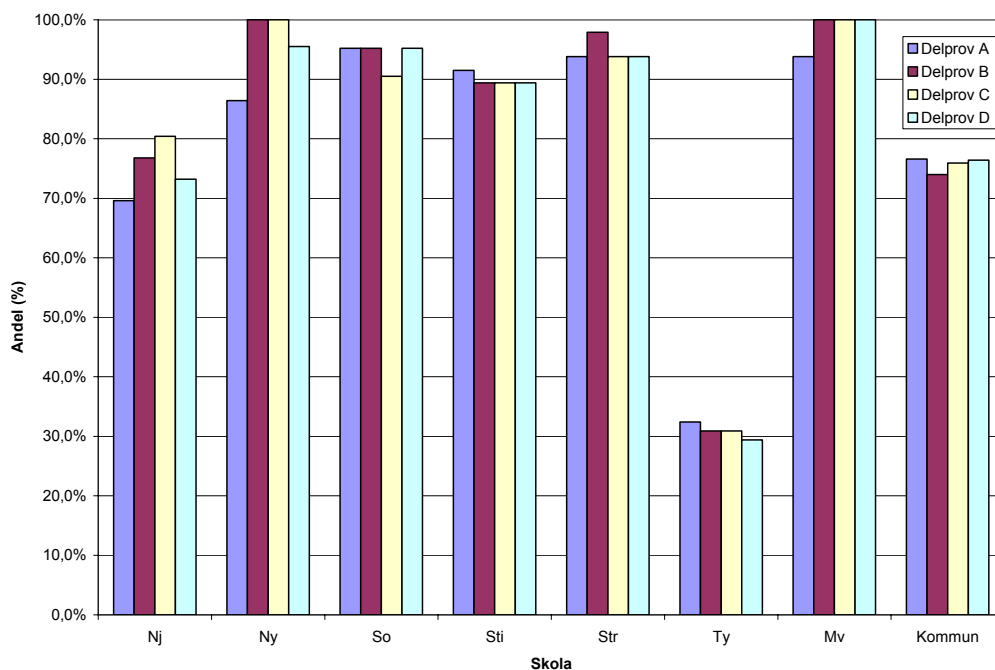
Diagrammet nedan visar resultat per skola, andelen elever som nått kravnivån på respektive delprov.

Diagram 3.2a) Ämnesprov i engelska skolår 5 våren 2009. Andel elever som nått kravnivån per skola*.



*) Förklaring till förkortningar finns i inledningen, sidan 3

Anm.: Kumla skola: misstag vid inrapportering till Skolverket därav ingen uppgift om Kumlas resultat i Skolverkets databas. Enligt skolans egen dokumentation har 100 procent av elever nått kravnivån på delprov A, 92 procent på delprov B, 94 på delprov C och 94 procent på delprov D.

Diagram 3.2b) Ämnesprov i engelska skolår 5 våren 2009. Andel elever som nått kravnivån per skola*.

*) Förklaring till förkortningar finns i inledningen, sidan 3

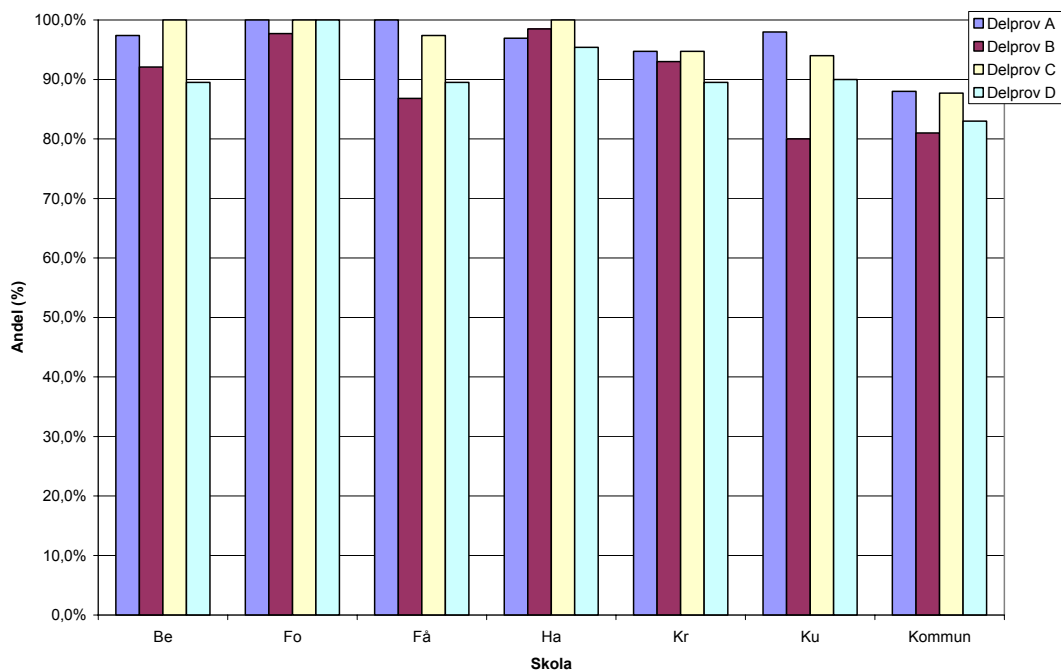
Anm.: Tyresö skola: misstag vid inrapportering till Skolverket därav de låga siffrorna i Skolverkets databas. Enligt skolans egen dokumentation har 98,5 procent av eleverna nått kravnivån på delprov A, 92,6 procent på delprov B och 97 procent på delprov C och D.

Tabell med resultat per delprov och skola i Bilaga 3.

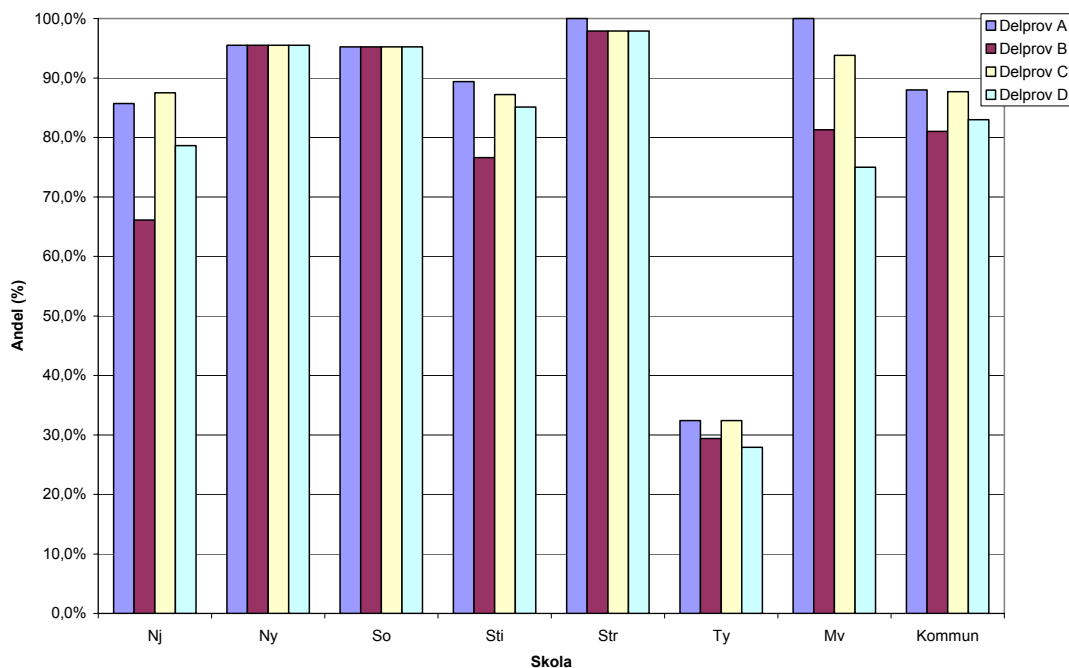
Ämnesprov i matematik

Delprov A (Miniräknare, räknesätten) är det delprov där högst andel elever nådde kravnivån, 88,0 procent. Lägst andel som når kravnivån finns på delprov B (längd, area och skala), 81,0 procent. Motsvarande siffror för riket är 91,3 respektive 82,1 procent.

Diagrammet nedan visar resultat per skola, andelen elever som nått kravnivån på respektive delprov.

Diagram 3.3a) Ämnesprov i matematik skolår 5 våren 2009. Andel elever som nått kravnivån per skola*.

*) Förklaring till förkortningar finns i inledningen, sidan 3

Diagram 3.3b) Ämnesprov i matematik skolår 5 våren 2009. Andel elever som nått kravnivån per skola*.

*) Förklaring till förkortningar finns i inledningen, sidan 3

Anm.: Tyresö skola: misstag vid inrapportering till Skolverket därav de låga siffrorna. Enligt skolans egen dokumentation har 98,5 procent av eleverna nått kravnivån på delprov A, 92,6 procent på delprov B, 92,6 procent på delprov C och 91 procent på delprov D.

Tabell med resultat per delprov och skola finns i Bilaga 3.

4. Utvärdering i matematik årskurs 8, Lärarhögskolan i Stockholm

Syftet med utvärderingen i matematik är att

- ge elever och lärare information om elevernas grundläggande kunskaper och färdigheter
- ge förtroendevalda och skollledning information om elevernas grundläggande kunskaper och färdigheter

Provet genomförs vanligtvis i treårscykler. Årets resultat är dock inte jämföra med resultat från något annat läsår eftersom Lärarhögskolan i Stockholm har valt att göra en översyn och uppdatering av frågorna. De delområden som testades läsåret 2008/2009 är:

- Aritmetik
- Problemlösning
- Statistik

De elever som uppnår minimigränsen på respektive delområde bedöms inte ha några större svårigheter att uppnå målen för skolår 9. Totalt omfattar provet 27 uppgifter.

Resultat vid Tyresös skolor

Svarsbortfallet i kommunens skolor är 8,4 procent.

71 procent av kommunens elever i skolår 8 har klarat minimigränsen på samtliga delområden. 3 procent av eleverna klarade inte minimigränsen inom något delområde.

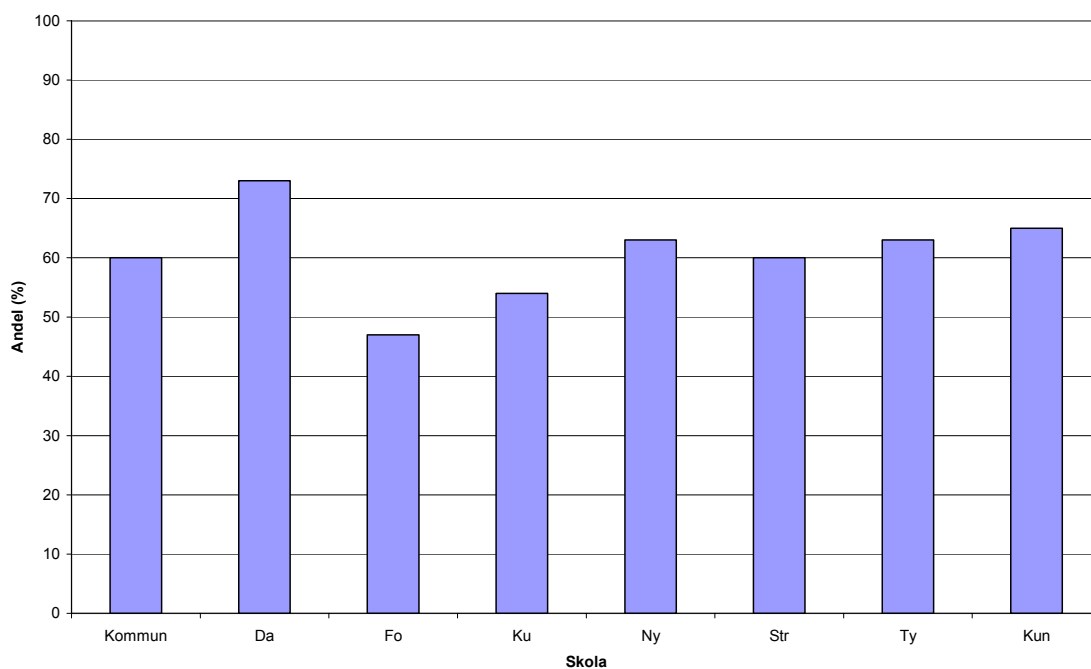
Det delområde där störst andel av kommunens elever klarar minimigränsen är Statistik, 89 procent. Inom delområdet Problemlösning når 82 procent av eleverna minimigränsen, och motsvarande siffra för Aritmetik är 71 procent.

Tittar vi på andelen elever som lyckats mycket väl inom respektive delområde, blir fördelningen en annan. 36 procent av eleverna når maxpoäng inom delområdet Aritmetik, 14 procent inom Problemlösning och Statistik.

En jämförelse mellan kommunens skolor visar att Strandskolan har högst andel elever som nått minimigränsen på samtliga delprov, 73 procent. Lägst andel har Forellskolan med 47 procent. Forellen och Nyboda är de skolor som har högst andel elever som inte nått någon minimigräns, 5 procent.

Diagrammet nedan visar andelen elever som klarat samtliga minimigränser vid kommunens skolor.

Diagram 4.1 Utvärdering i matematik skolår 8. Andel elever som klarat samtliga minimigränser per skola* våren 2009.



*) Förklaring till förkortningar finns i inledningen på sidan 3.

För resultat per delområde och skola, samt andel elever med maxpoäng eller högst en missad poäng per delområde och skola, se bilaga 1.

En jämförelse över tid kan inte göras i år eftersom Lärarhögskolan valt att göra en översyn och uppdatering av frågorna. Jämförelse med andra kommuner kan inte heller göras eftersom de kommuner som tidigare genomförde Lärarhögskolans utvärdering i matematik har valt inte delta i utvärderingen.

Tabell med jämförelse mellan resultaten på kommunnivå finns i bilaga 4.

5. Nationella prov årskurs 9

Nationella ämnesprov genomförs på våren i nian i engelska, matematik samt svenska/svenska som andraspråk. Syftet med proven är att bedöma elevernas kunskapsutveckling och ge läraren stöd vid betygssättning. Ämnesproven är obligatoriska för läraren att använda.

Utgångspunkter för konstruktion av nationella ämnesprov är Läroplan för det obligatoriska skolväsendet (Lpo 94), kursplaner, betygskriterier samt vad som står om bedömningens inriktning i anslutning till betygskriterierna. Vid konstruktion av proven är strävan att kunskaper ska prövas på olika sätt.

Resultaten som presenteras är hämtade från Skolverkets databas.

Ämnesprov i svenska och svenska som andraspråk

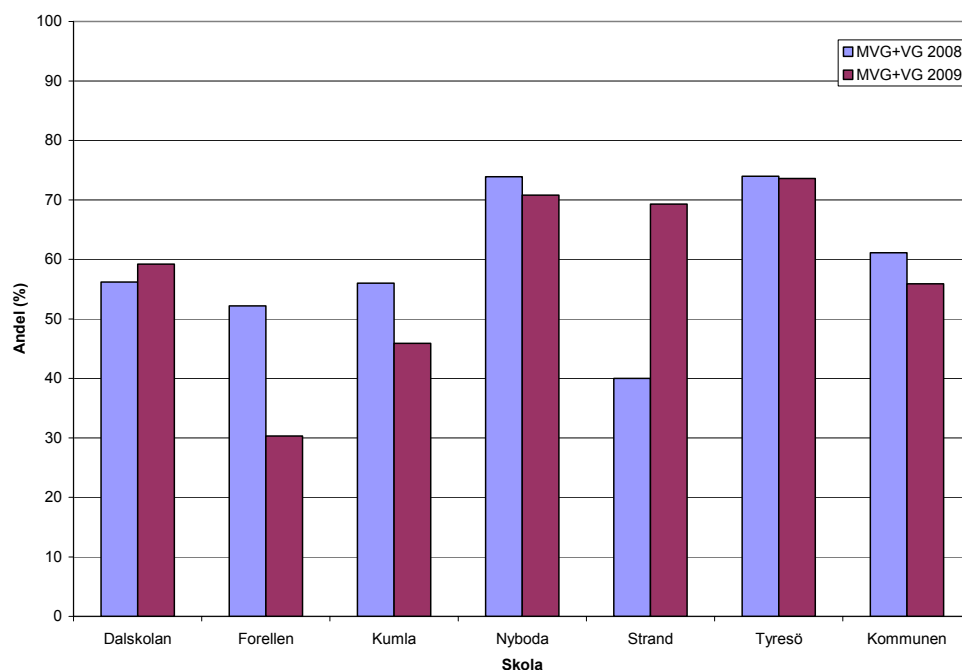
Provet för skolår 9 är gemensamt för svenska och svenska som andraspråk och är uppbyggt kring ett övergripande tema. Ett tiotal skönlitterära texter och tidningstexter på detta tema finns samlade i ett texthäfte.

Provet består av tre delprov som mäter elevernas läsförståelse, muntliga samt skriftliga förmåga. Delprov A, Att läsa och förstå, innehåller frågor av olika slag och svårighet till både skönlitterära texter och sakprosatexter, som eleverna läser och diskuterar ett par lektioner före provtillfället. Delprov B prövar den muntliga förmågan och består i elevernas diskussion om och presentation av texter de lyssnat till på cd. Delprov C är ett skriftligt prov där eleverna kan välja en av fyra längre skrivuppgifter knutna till texthäftets tema. Två av ämnesprovets tre delar är förlagda till fasta provdagar, det muntliga delprovet kan genomföras från det att provmaterialet nått skolorna.

Resultaten från våren 2009 visar att ungefär samma andel elever saknar provbetyg i svenska, totalt 3,0 procent, jämfört med 2008. Dessa elever har alltså i sammanräkningen av delprovresultaten inte bedömts nå målen för godkänt betyg. Tabell med mer detaljerade resultat finns i bilaga 5.

Dalskolan och Strandskolan har, enligt Skolverkets statistik, förbättrat sina resultat något jämfört med 2008, medan övriga skolor har försämrat sina resultat. Diagrammet nedan visar en jämförelse mellan 2008 och 2009.

Diagram 5.1 Andelen elever som nått väl godkänt och mycket väl godkänt provbetyg vid ämnesprov i svenska årskurs 9. Jämförelse mellan 2008 och 2009.



Andelen elever med höga provbetyg, VG eller MVG, varierar mycket mellan skolorna. Högst andel har Tyresö och Nyboda med 73,6 procent respektive 70,8 procent, och lägst Forellskolan där 30,3 procent av eleverna nådde VG eller MVG i provbetyg i svenska. Totalt i kommunen nådde 55,9 procent av eleverna minst VG i provbetyg.

Tabell med andel elever som fått respektive provbetyg finns i Bilaga 5.

Ämnesprov i engelska

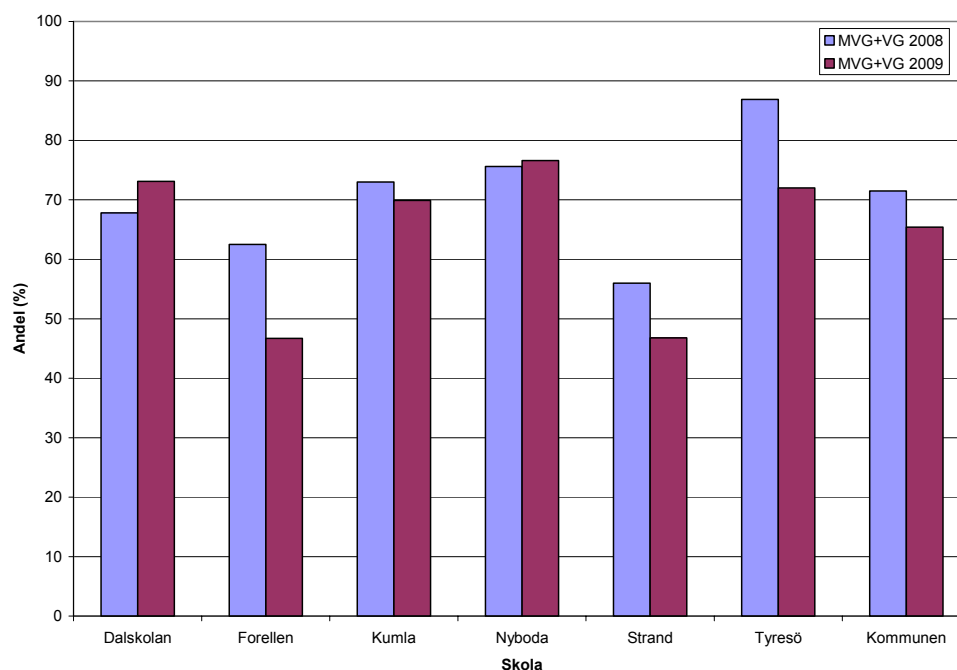
Ämnesprovet i engelska består av tre delar som prövar muntlig interaktion och produktion, läs- och hörförståelse samt skriftlig produktion.

Ämnesproven för skolår 9 har tre delar som hålls samman av ett övergripande tema. En medveten strävan är att innehållet i provet skall vara varierat och att svårighetsgraden skall öka både inom och mellan delarna. Två av ämnesprovets tre delar är förlagda på gemensamma dagar för grundskolorna i hela landet. Den muntliga delen av provet kan genomföras under i stort sett hela vårterminen.

Resultaten från våren 2009 visar att en högre andel elever än föregående år saknar provbetyg i engelska. Eftersom Skolverkets databas inte visar resultatuppgifter som baseras på färre än 10 elever, saknas data för andelen elever som saknar provbetyg i engelska fördelat per skola.

Dalskolan och Nyboda har, enligt Skolverkets statistik, förbättrat sitt resultat något jämfört med 2008, medan övriga skolor har försämrat sina resultat. Diagrammet nedan visar en jämförelse mellan 2008 och 2009.

Diagram 5.2 Andelen elever som nått väl godkänt och mycket väl godkänt provbetyg vid ämnesprov i engelska årskurs 9. Jämförelse mellan 2008 och 2009.



Andelen elever med höga provbetyg, VG eller MVG, varierar mellan skolorna, men andelen höga betyg är överlag större i engelska än i svenska och matematik, totalt i kommunen 65,4 procent. Vid Nyboda skola fick 76,6 procent av eleverna minst VG i provbetyg, vid Dalskolan 73,1 procent och vid Kumla 69,9 procent. Lägst andel höga betyg hade Forellskolan 46,7 procent och Strandskolan 46,8 procent.

Dalskolan och Strandskolan har, enligt Skolverkets statistik, förbättrat sina resultat något jämfört med 2008, medan övriga skolor har försämrat sina resultat. Tabell med andel elever som fått respektive provbetyg finns i Bilaga 5.

Ämnesprov i matematik

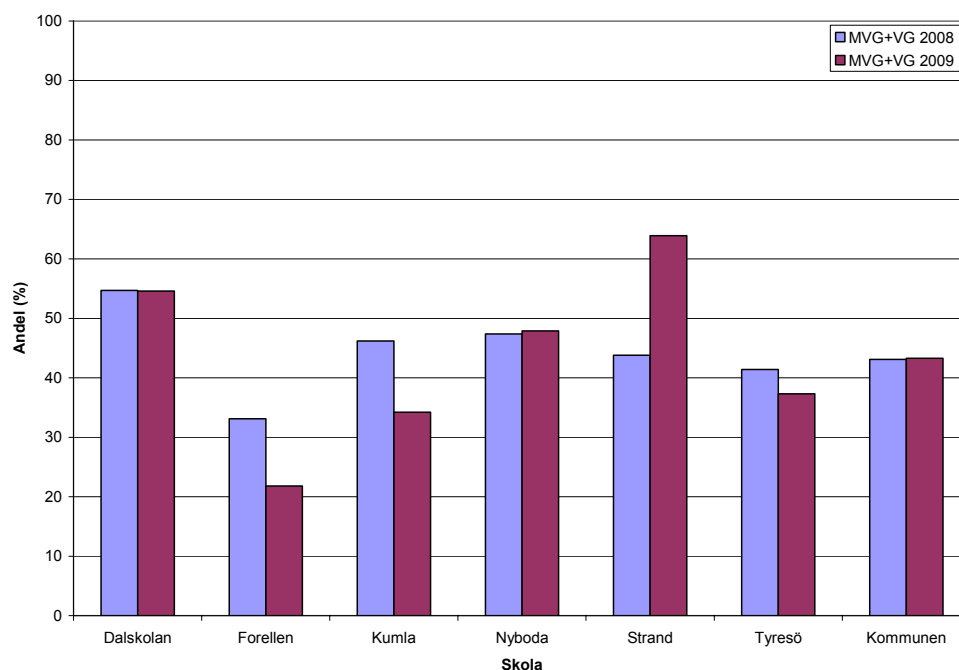
Ämnesprovet i matematik består av tre delar som ska ge eleven möjlighet att visa sina kunskaper i matematik. De olika delarna skiljer sig vad gäller kunskapsinnehåll, arbetssätt, redovisnings- och bedömningssätt. Resultat sammanställs endast för de elever som deltagit i alla tre delproven. Delprov A prövar elevens förmåga att muntligt förklara matematiska samband, samt att lyssna till, följa och pröva andras förklaringar och argument. Delprov B är uppdelat på två delar. Del B1 består av kortsvarsuppgifter som i första hand prövar elevens tal- och symboluppfattning. Del B2 består av en mer omfattande uppgift av undersökande karaktär där eleverna tydligt ska redovisa sina lösningar. Delprov C prövar problemlösningsförmåga.

Andelen elever som inte fått ett godkänt provbetyg är betydligt högre i matematik än i svenska och engelska, totalt 12,5 procent av eleverna. Nyboda och Strand visar förbättrade resultat 2009 jämfört med 2008. Dalskolan, Forellen, Kumla och Tyresö visar försämrade resultat. Vid Forellskolan saknar 22,8 procent av eleverna ett godkänt provbetyg, motsvarande siffra för Kumla skola är 17,1 procent. Eftersom Skolverkets

databas inte visar resultatuppgifter som baseras på färre än 10 elever, saknas data för andelen elever som saknar provbetyg i matematik vid övriga skolor.

Diagrammet nedan visar en jämförelse mellan 2008 och 2009.

Diagram 5.3 Andelen elever som nått väl godkänt och mycket väl godkänt provbetyg vid ämnesprov i matematik årskurs 9. Jämförelse mellan 2008 och 2009.



Andelen elever med höga provbetyg (VG eller MVG) är lägre i matematik än i svenska och engelska. I kommunen som helhet fick 43,3 procent av eleverna minst VG i provbetyg. Lägst andel har Forellskolan, 21,8 procent. Störst förändring jämfört med föregående år syns på Strandskolan, där andelen elever som nått väl godkänt och mycket väl godkänt provbetyg i matematik ökat från 12,4 procent till 63,9 procent.

6. Slutbetyg från grundskolan årskurs 9

Nationella betygsmått

Elever som inte når målen i ett ämne får inget betyg i ämnet. Däremot ska skriftlig omdöme utfärdas i alla ämnen för varje elev som inte uppnår betyget godkänt i slutbetyget i årskurs 9. Skolan upprättar åtgärdsprogram för de elever som man bedömer att de riskerar ej uppnå målen.

För att en elev ska vara behörig att söka till gymnasieskolan krävs minst betyget godkänd i ämnena svenska/svenska som andraspråk, engelska och matematik.

Meritvärdet utgörs av summan av betygsvärdena för de 16 bästa betygen i elevens slutbetyg (Godkänd=10, VG=15 och MVG=20). Det möjliga maxvärdet är 320 poäng. Det genomsnittliga meritvärdet beräknas för de elever som har betyg i minst ett ämne.

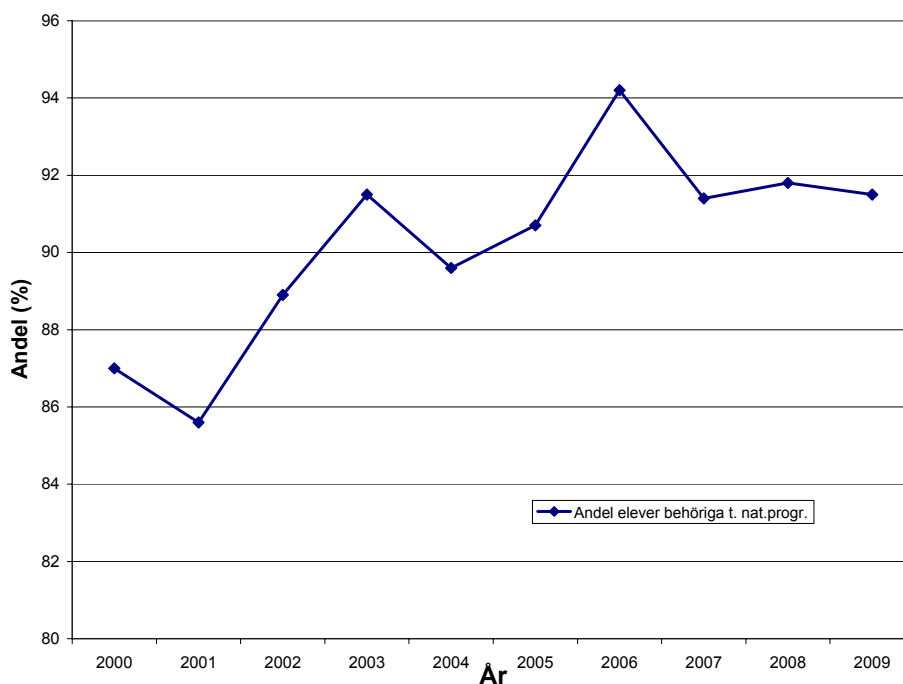
Uppgifterna i följande sammanställning är hämtade från Skolverket.

I den sammantagna redovisningen nedan ingår inte Kunskapsskolan i Tyresös resultat eftersom skolan geografiskt ligger i Stockholms kommun. Skolan har ett högre genomsnittligt meritvärde, en större andel behöriga elever och andel elever som nått målen i alla ämnen.

Behörighet till gymnasieskolan

Andelen elever i Tyresö som är behöriga att söka till gymnasieskolans nationella program är 91,5 procent, högre än i riket (kommunala skolor), 88,8. För att en elev ska vara behörig att söka till gymnasiet krävs minst betyget godkänd i ämnena svenska/svenska som andraspråk, engelska och matematik. Andelen elever som är behöriga i Tyresö har sjunkit något sedan föregående läsår, då andelen var 91,8%. Diagrammet nedan visar utvecklingen sedan år 2000.

Diagram 6.1 Andel elever som är behöriga till gymnasiets nationella program, Tyresö kommun år 2000-2009.



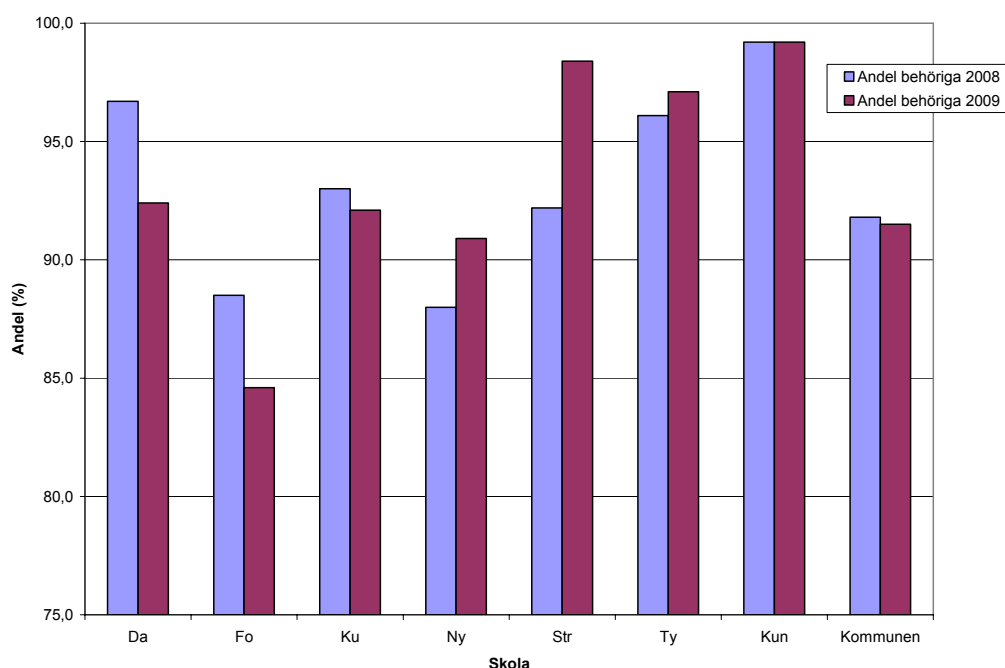
En sammanställning över andelen elever som inte nått målen i de behörighetsgivande ämnena visar:

- Andelen elever som inte når målen var högst i kemi, 8,6 procent. Resultatet i svenska har förbättrats jämfört med föregående år, då 6,9 procent av eleverna inte nådde målen.
- 2,7 procent av eleverna i Tyresö kommun läste svenska som andra språk. Av dessa var det 33,3 procent som inte nådde målen i ämnet. Det är en förbättring jämfört med föregående läsår, då 50 procent inte nådde målen. Det som dock bör påpekas är att det endast rör sig om totalt 15 elever, vilket försvårar en närmare analys.
- I matematik var det 6,7 procent av eleverna som inte nådde målen för godkänt. Det är en liten försämring jämfört med tidigare läsår. Motsvarande siffra för läsåret 2007/2008 var 5,6 procent.

- Andelen elever som inte nått målen i engelska var 3,6 procent och det är en liten försämring jämfört med föregående läsår, då 3,0 procent av eleverna inte nådde målen.

Högst andel behöriga elever hade Kunskapsskolan, 99,2 procent och Strandskolan, 98,4 procent och Tyresö skola, 97,1 procent. Samtliga skolor låg över 90 procent behöriga avgångselever, utom Forellskolan, där andelen var 84,6. Diagrammet nedan jämför andelen behöriga per skola år 2008 och 2009.

Diagram 6.2 Andel elever som är behöriga till gymnasiets nationella program per skola, jämförelse mellan 2008 och 2009. *

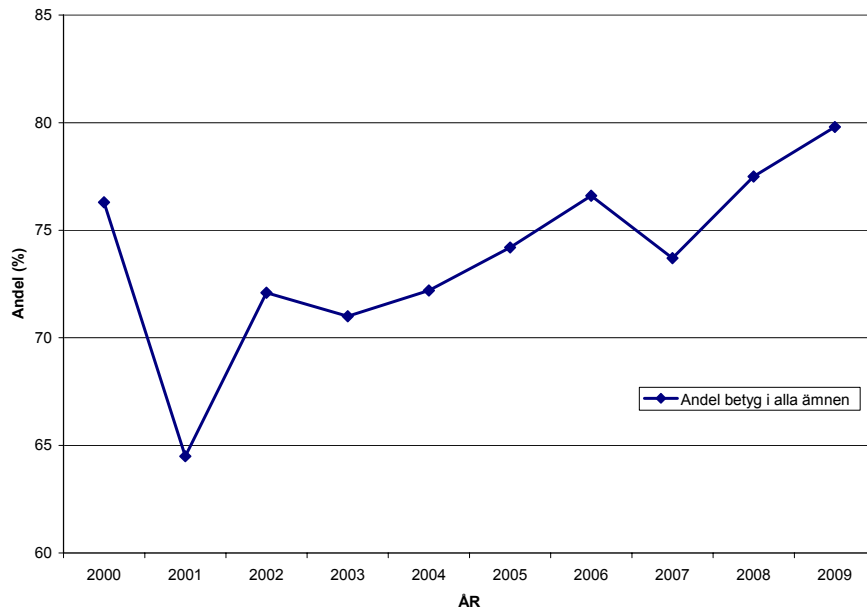


*) I värdet för Tyresö kommuns skolor ingår inte Kunskapsskolan, då skolan geografiskt ligger i Stockholms kommun.

Tabeller med betygsresultat för skolår 9 finns i bilaga 6.

Andel elever som har nått målen i alla ämnen

79,8 procent av eleverna som avslutade skolår 9 i Tyresös skolor nådde målen i alla ämnen, en höjning jämfört med 2008, då andelen var 77,5 procent. I riket nådde 77 procent av eleverna målen i alla ämnen. Diagrammet nedan visar utvecklingen sedan år 2000.

Diagram 6.3 Andel elever som nått målen i alla ämnen, Tyresö kommun år 2000-2009

Tabeller med betygsresultat för skolår 9 finns i bilaga 6.

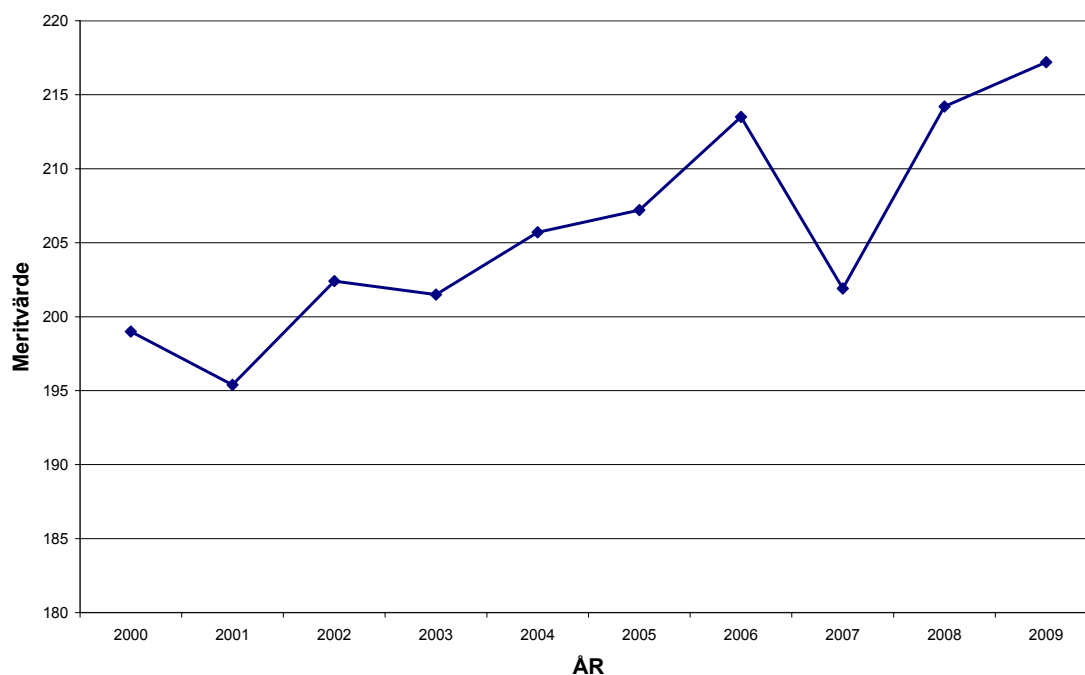
Andel elever som inte nått målen

Andelen elever som ej nått målen i ett ämne är i Tyresö 7,6 procent (riket 7,9 procent). Det är en förbättring jämfört med 2008 (9,8 procent). 11,7 procent av eleverna nådde inte målen i två eller flera ämnen, en lägre andel än i riket (13,9 procent) men en försämring jämfört med 2008 (10,8 procent).

De ämnen där eleverna har svårast att nå målen är kemi (8,6 procent), fysik (8,4 procent), biologi (8 procent) och moderna språk, språkval (7,1 procent). Eleverna har också svårt att nå målen i svenska som andraspråk, där andelen som inte når målen 33,3 procent (svenska som andraspråk lästes totalt av 2,7 procent av eleverna, dvs. 15 elever).

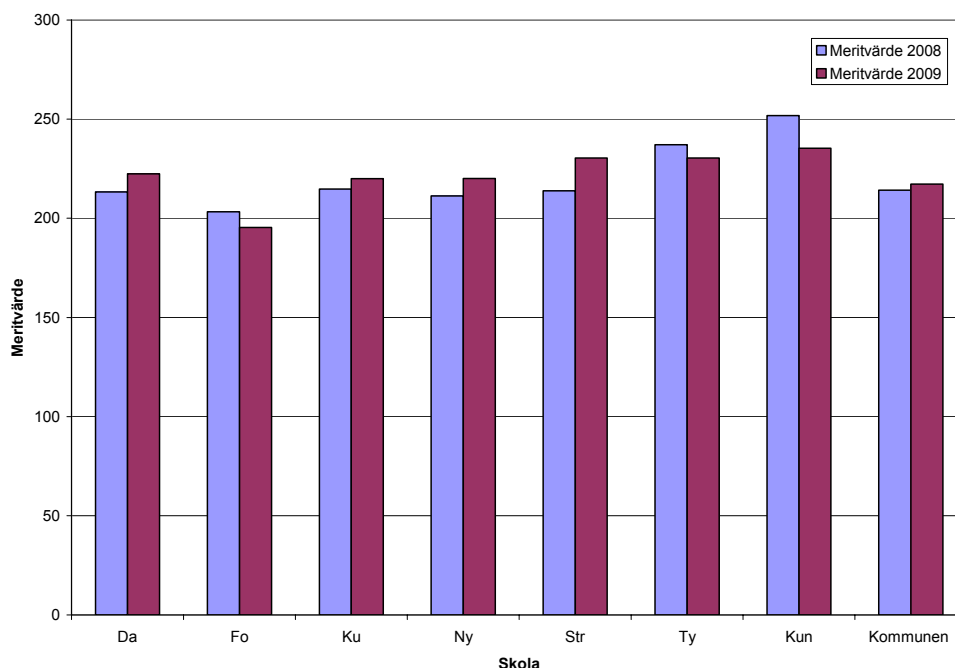
Meritvärde

Det genomsnittliga meritvärdet för samtliga elever i Tyresö kommuns kommunala skolor var 217,2. Det är högre än rikssnittet 209,6 och en ökning jämfört med 2008 (214,2). Diagrammet nedan visar utvecklingen sedan år 2000.

Diagram 6.4 Genomsnittligt meritvärde, Tyresö kommun år 2000-2009

De skolor som har högst genomsnittligt meritvärde av de kommunala skolorna som ingår i totalen är Tyresö skola och Strandskolan, båda 230,4. Dalskolan, Kumla, Nyboda och Strand har höjt sina meritvärden jämfört med 2008, medan Forellskolan, Tyresö och Kunskapsskolan har sänkt sina. Lägst meritvärde har Forellskolan, vars elever i genomsnitt nådde 195,4 meritpoäng. Kunskapsskolan i Tyresö hade ett genomsnittligt meritvärde på 235,3 poäng.

Diagrammet nedan jämför meritvärdet vid skolorna år 2008 och 2009.

Diagram 6.5 Genomsnittligt meritvärde per skola, jämförelse mellan 2008 och 2009.*

*) I värdet för Tyresö kommuns skolor ingår inte Kunskapsskolan, då skolan geografiskt ligger i Stockholms kommun.

Tabeller med betygsresultat för skolår 9 finns i bilaga 6.

7. Jämförelse nationella prov och slutbetyg skolår 9

Relationen mellan nationella prov och slutbetyg i skolår 9 är i stort sett jämförbara med riket beträffande svenska och engelska, däremot syns stora skillnader när det gäller matematik. Matematik är det ämne som eleverna generellt höjer sina slutbetyg mest i förhållande till provbetyget.

Diagrammen nedan visar en jämförelse mellan andelen elever med lägre, lika eller högre slutbetyg än provbetyg i svenska, engelska och matematik. Jämförelserna avser år 2009.

Diagram 7.1 Andel elever med lägre, lika eller högre slutbetyg än provbetyg i *svenska*. År 2009

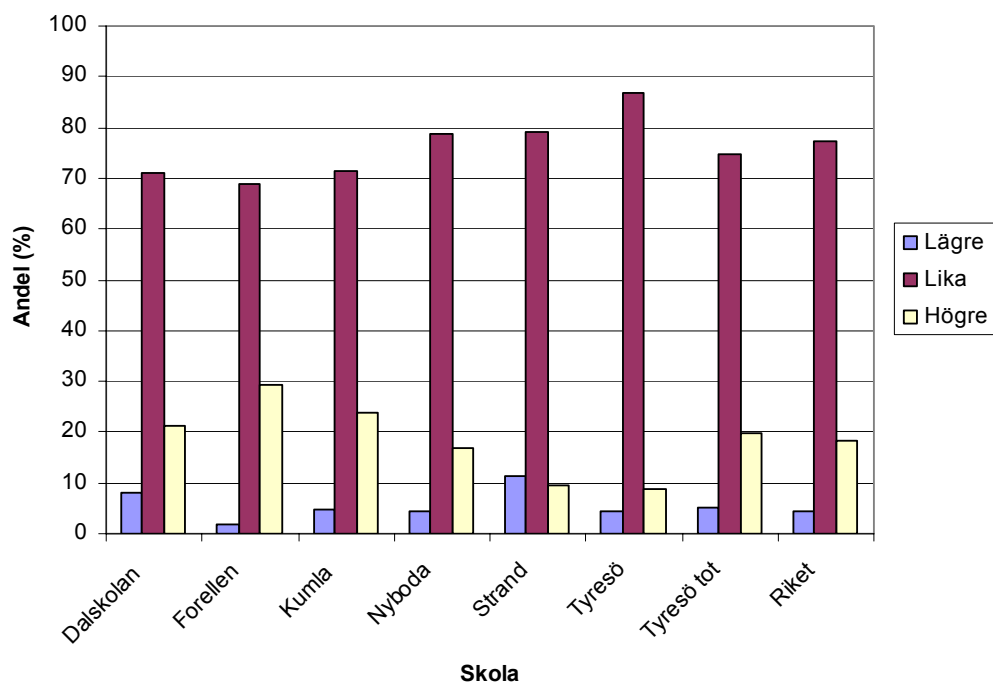


Diagram 7.2 Andel elever med lägre, lika eller högre slutbetyg än provbetyg i *engelska*. År 2009

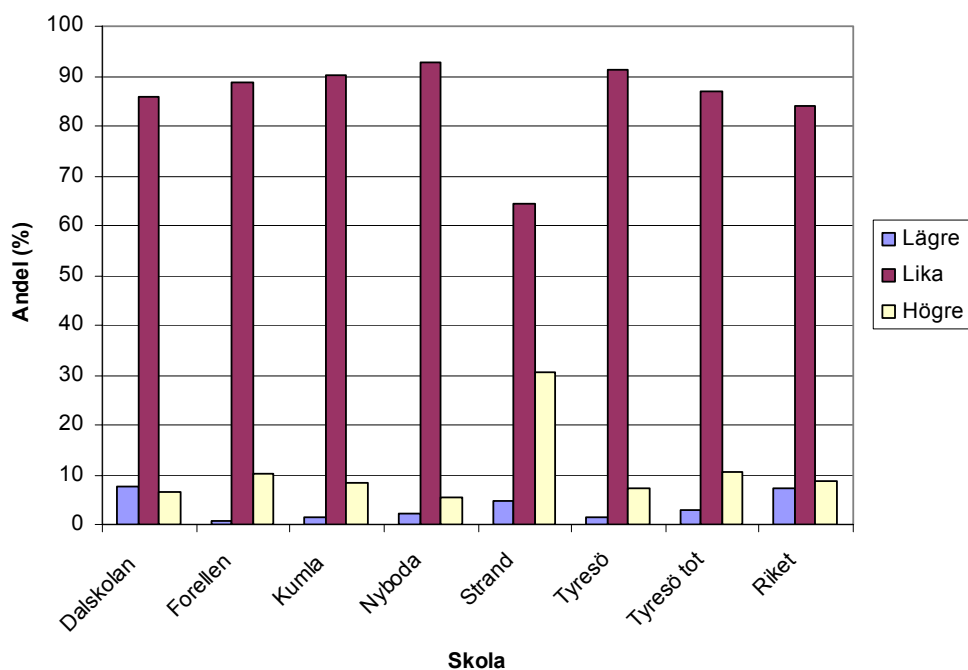
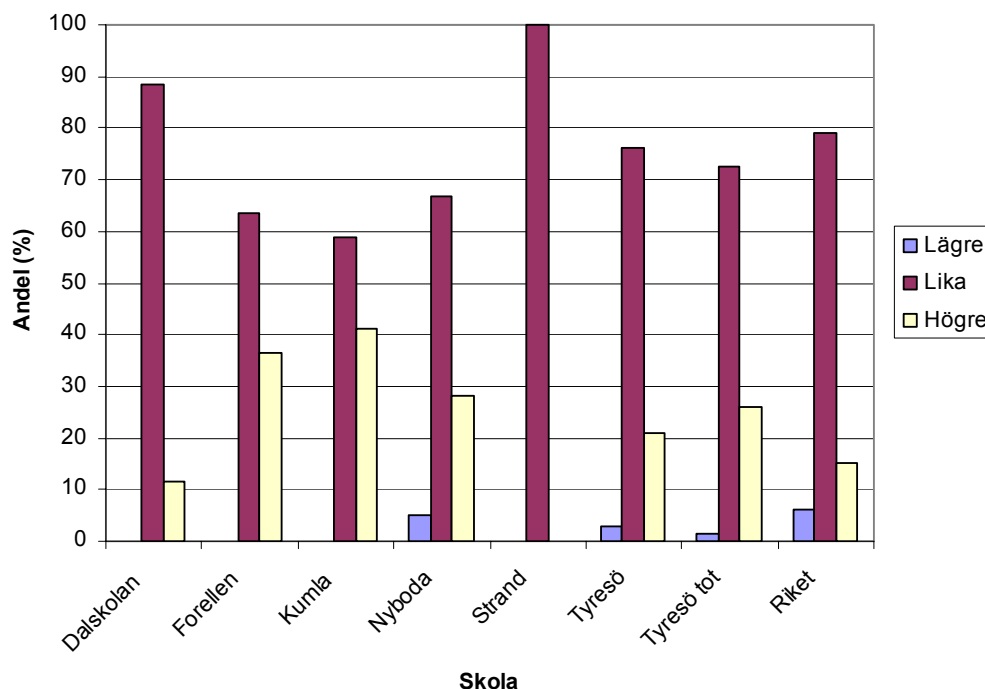


Diagram 7.3 Andel elever med lägre, lika eller högre slutbetyg än provbetyg i *matematik*. År 2009

Tabeller med jämförelser mellan de nationella proven och slutbetyg i svenska, engelska och matematik för skolår 9 finns i bilaga 8.

8. SALSA-värde betyg skolår 9

I databasen SALSA tar Skolverket fram ett underlag för diskussion och analys av skolors förutsättningar, processer och resultat. Materialet bygger på information om de faktorer som enligt forskning påverkar elevernas resultat mest:

- föräldrarnas utbildningsnivå
- andelen elever med utländsk bakgrund, dels andelen födda i annat land, dels andelen födda i Sverige med minst en förälder född i annat land
- könsfördelningen bland eleverna (pojkar har genomsnittligt lägre betyg).

Med hjälp av ovanstående faktorer räknar Skolverket fram ett modellvärde för varje skola och kommun beträffande andelen elever som når målen i samtliga ämnen samt genomsnittligt meritvärde i slutet av skolår 9. Modellvärdet är alltså ett försök att neutralisera elevsammansättningens påverkan på resultatet i förhållande till rikssnittet. Det modellberäknade värdet kan sedan jämföras med skolans eller kommunens faktiska resultat.

Det är viktigt att betona att SALSA-värdet framför allt är att betrakta som ett diskussionsunderlag.

Elevsammansättning vid Tyresös skolor

I Tyresö kommun var enligt SALSA-beräkningarna andelen elever med utländsk bakgrund i skolår 9 våren 2008 sammanlagt 12 procent. 4 procent av Tyresöeleverna var födda i annat land (7 procent i riket) och 8 procent var födda i Sverige med minst en förälder född i annat land (9 procent i riket). Föräldrarnas sammanvägda utbildningsnivå i Tyresö kommun låg något över riksgenomsnittet (2,22 jämfört med 2,21) medan andelen pojkar låg mycket nära rikssnittet (51 procent jämfört med 52 procent). I Tyresös kommunsiffror ingår inte Kunskapsskolan, då den geografiskt inte ligger inom kommungränsen.

På skolnivå syns stora skillnader i elevsammansättning. Den skola som har högst andel elever med utländsk bakgrund är Nyboda skola, där 9 procent av eleverna var födda utomlands och 16 procent var födda i Sverige med minst en förälder född i annat land. Lägst andel elever med utländsk bakgrund fanns vid Tyresö skola.

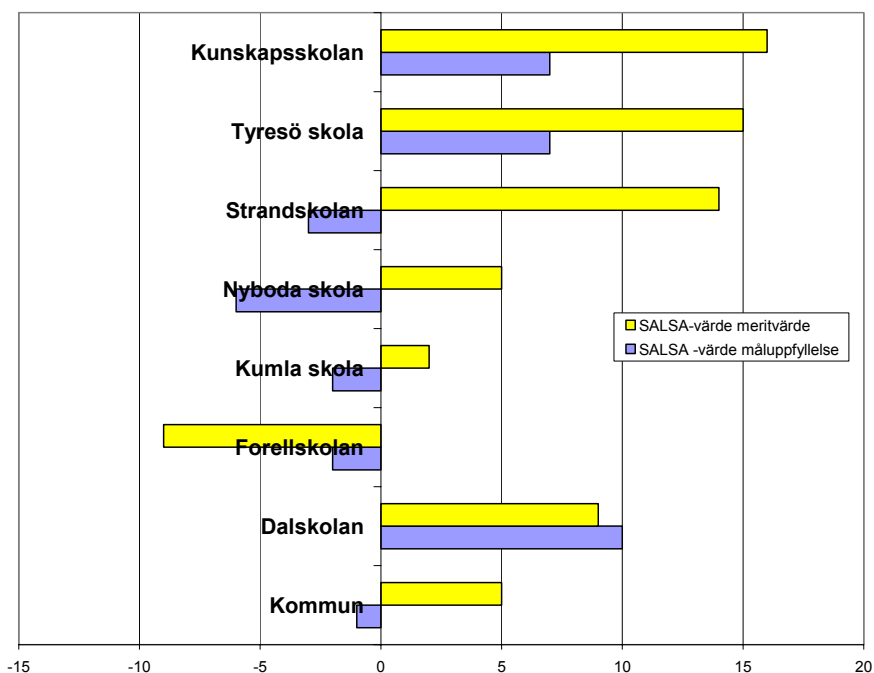
Föräldrarnas utbildningsnivå var högst vid Kumla skola (2,29) och lägst vid Forellskolan (2,06). Högst andel pojkar fanns vid Dalskolan och Nyboda (59 respektive 57 procent) och lägst vid Tyresö och Kumla skola (45 procent respektive 46 procent).

Resultat i förhållande till modellvärde

Jämfört med det modellberäknade värdet ligger Tyresö kommuns skolor något under beträffande andelen elever med godkänt betyg i alla ämnen. När det gäller genomsnittligt meritvärde ligger skolorna i Tyresö kommun något över det modellberäknade värdet.

I diagrammet nedan syns skolornas resultat i förhållande till det modellberäknade värdet i SALSA. Det beräknade värdet utgör nollsträcket i diagrammet nedan.

Diagram 8.1 Resultat i förhållande till modellberäknat värde i SALSA, andel elever som nått målen i samtliga ämnen samt genomsnittligt meritvärde, skolår 9. *



*) Kunskapsskolan ingår inte i kommunsammanställningen, då skolan geografiskt ligger i Stockholms kommun.

Forellen, Kumla, Nyboda och Strand har en lägre andel elever som nått målen i alla ämnen än det modellberäknade värdet för måluppfyllelse. Lägst resultat i förhållande till det modellberäknade visar Nyboda skola.

Dalskolan, Kumla, Nyboda, Strand, Tyresö och Kunskapsskolan har högre genomsnittligt meritvärde än det modellberäknade. Forellskolans genomsnittliga meritvärden ligger under modellberäknat värde. Resultatet kan tolkas som att färre elever vid denna skolor nått höga betyg, VG eller MVG.

Tabell med resultat per skola finns i bilaga 7.