

Tyresö kommun
Barn- och utbildningsförvaltningen

TJÄNSTESKRIVELSE
2011-03-14

§ 14 bilaga 1
Dnr 2011/BUN 0040-010

Barn- och
utbildningsförvaltningen

Uppföljning volymprognos 2011

Förslag till beslut

Barn- och Utbildningsförvaltningen föreslår Barn- och utbildningsnämnden att besluta:

– att notera uppföljning av volymprognos 2011.

Birgitta Wigren
Förvaltningschef

Petra A Hallberg
Ekonomistrateg

Bakgrund

Befolkningsprognos är den prognos kommunen gör över antalet invånare i kommunen under ett antal år framöver. Volymprognos är den prognos förvaltningen gör över barn och elever i åldersspannet 1-5 år i förskola och 6-15 år i grundskola.

I juni varje år har förvaltningen gjort en volymprognos för att uppskatta hur många barn i åldern 1-5 år som kommer att vara i behov av en förskoleplats samt hur många 6-15 åringar som kommer att gå i någon av kommunens skolor. Prognosen ligger till grund för nästkommande års budget och baserar sig på kommunens befolkningsprognos.

Tabellen nedan visar den befolkningsprognos som förvaltningens volymprognos är baserad på fram till år 2015.

| | 2009 | 2010 | 2011 | 2012 | 2013 | 2014 | 2015 |
|----------------|------|------|------|------|------|------|------|
| 1-5 år | 3031 | 2999 | 2975 | 2975 | 2978 | 2971 | 2956 |
| 6-15 år | 6070 | 6033 | 6057 | 6123 | 6191 | 6264 | 6329 |

Metod

Prognosen görs genom att använda ett historiskt utfall av barn och elever i kommunens verksamheter från föregående år, dvs. 2009/2010. Genom att dividera utfallet med antalet barn/elever i kommunens befolkningsprognos tas en nyttjandegrad fram. Den appliceras sedan på respektive åldersgrupp i befolkningsprognosen för att på så sätt få en indikation på framtida volymer av barn i behov av förskola respektive skola.

Volymprognosen är uppdelad i vårtermin respektive hösttermin som sedan bildar en genomsnittlig helårssiffra för 2011 och framåt. För förskolan tas ett genomsnitt av faktiskt utfall av barn under höst- respektive vårtermin.

För elever används den officiella statistiken som görs per den 15 februari och 15 september varje år.

För att följa upp volymprognosen för 2011 har avstämningsdatum 10 februari för förskolan respektive 15 februari för skolan använts. Dessutom har faktiskt utfall av kommunens befolkning per 31 december 2010 använts. Eftersom volymprognosen är uppdelad på vår- respektive hösttermin inriktar sig uppföljningen på en jämförelse mellan prognosen för vårterminen 2011 med faktiskt utfall i februari 2011.

Volymprognosen är ursprungligen uppdelad på kommunens respektive delområden Centrum, Trollbäcken och Östra men då uppföljningen av kommunens befolkningsprognos inte är gjord på delområden inriktas uppföljningen främst på kommunen totalt.

Förskola

Tabellen nedan visar en sammanställning över kommunens befolkningsprognos och förvaltningens volymprognos samt utfall.

| | Prognos 2010 | Utfall 31/12 2010 | Prognos 2011 | | Utfall feb 2011 |
|--------------------|-----------------|----------------------|--------------|-------|--------------------|
| | | | VT | Helår | |
| Befolkningsprognos | 2999 | 3015 | 2975 | | |
| Volymprognos | | | 2881 | 2771 | 2868 |
| Nyttjandegrad | 93% | 93,5% ¹ | 96,8% | 93,1% | 96,4% |

Enligt kommunens befolkningsprognos skulle antalet 1-5-åringar under år 2011 vara 2 975 stycken. Prognosen talade även för att barn i det åldersspannet successivt fram till år 2015 skulle minska. Utfallet av faktiskt antal 1-5-åringar i kommunen per den 31 december 2010 visade att det fanns 3 015 stycken. Det är 40 fler barn än vad befolkningsprognosen antydde för innevarande år men också fler än vad 2010 års befolkningsprognos antydde.

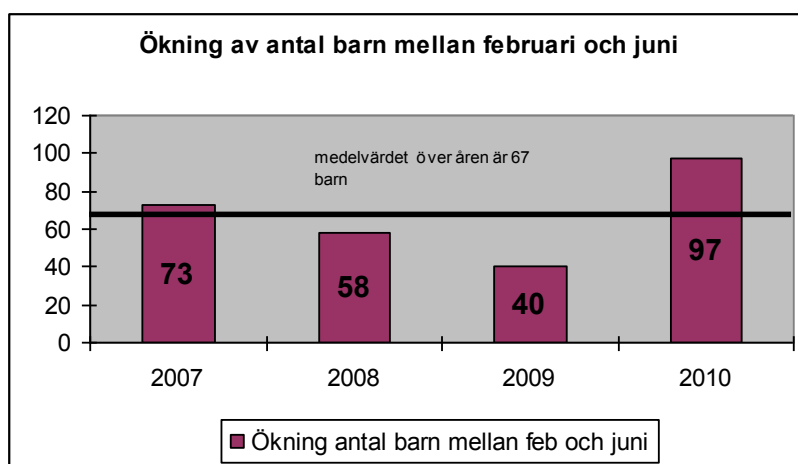
¹ Nyttjandegraden för utfall 31/12-2010 som även användes i bokslutet är framräknad genom utfall av antal inskrivna barn i förskola och pedagogisk omsorg i förhållande till befolkningsprognosen för 1-5-åringar 2010. Utfallet av befolkningsprognosen 2010 var inte framtagen när bokslutet gjordes. Nyttjandegraden med faktiskt utfall av barn och befolkningsprognos hamnar på 93%.

Förvaltningens volymprognos för 1-5-åringar i behov av förskoleomsorg under 2011 var 2 771 på helåret. Volymprognosen för vårterminen 2011 uppgår till 2 881 barn.

Historiskt sett är det alltid fler barn på våren än vad det är på hösten.

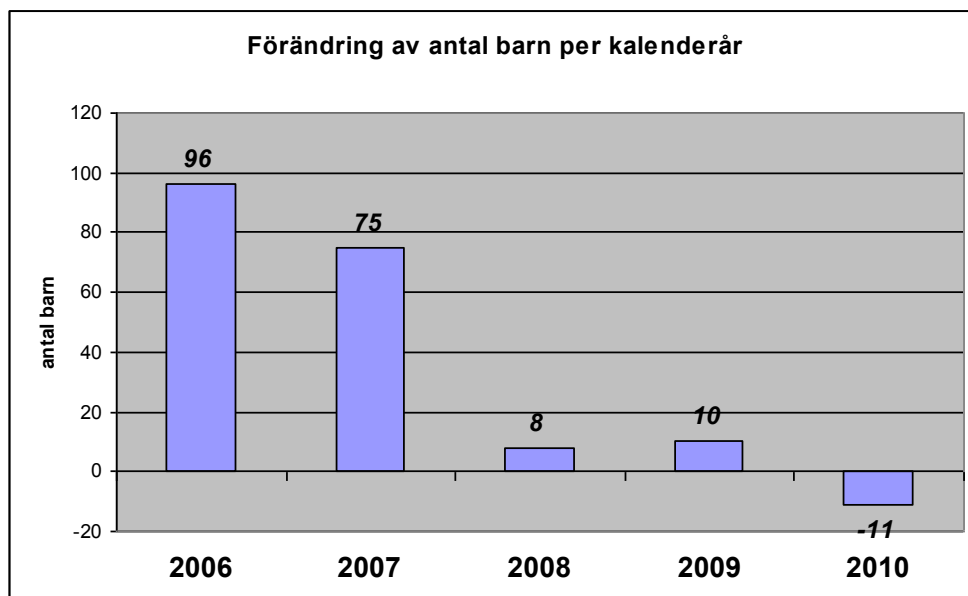
Vid avstämningen den 10 februari 2011 visade utfallet att antalet 1-5-åringar inskrivna i förskola eller pedagogisk omsorg inom eller utom kommunen var 2 868 barn. Det ligger ungefär i samma nivå som utfallet samma period föregående år. Historiskt utfall från 2007-2010 visar att det är under våren som antalet barn ökar i förskolorna.

Diagrammet nedan visar ökningen av antalet barn mellan februari och juni under de senaste fyra åren. Medelvärdet mellan åren och månaderna är en ökning av 67 barn.



Ett antagande om att i snitt lika många barn tillkommer från februari till juni 2011 blir utfallet ca 2 935 barn, dvs. 54 fler barn än vad prognosen från föregående år visade för våren 2011 (2 881). I juni 2010 var antalet inskrivna barn i förskolor och pedagogisk omsorg inom och utanför kommunen 2 967 barn. Alltså fler barn än vad prognosen för vårterminen 2011 visade. Nämnas bör att månaderna maj och juni brukar vara de månader då flest antal barn är inskrivna i förskola och pedagogisk omsorg under hela året. Som diagrammet ovan visar var det väldigt stor skillnad på förändringen mellan månaderna år 2009 och år 2010. 2010 års stora förändring bidrar till att höja upp snittet.

Diagrammet nedan visar på nettoförändringen av barn per kalenderår from december tom december, dvs. antal barn som kommer in respektive antal barn som slutar under ett år.



I volymprognosen för området Trollbäcken gjordes under hösten 2010 en uppskattning av hur många barn som kommer från angränsande kommunen Haninge och som går i förskola i Trollbäcken. Det var 25 barn i oktober 2010 och i februari 2011 är utfallet 28 barn.

Tabellen nedan visar volymprognosen för vårterminen 2011 samt utfallet i februari 2011 fördelad på kommunens delområden. fsk = förskola, oms = omsorg

| Delområde och regi | Volymprognos vt- 2011 (genomsnitt) | Utfall februari 2011 | Differens |
|-----------------------------|--|-------------------------|------------|
| ÖSTRA | | | |
| Kommunal fsk | 362 | 360 | -2 |
| Fristående fsk | 364 | 348 | -16 |
| Pedagogisk oms. | 43 | 47 | +4 |
| Total | 769 | 755 | -14 |
| CENTRUM | | | |
| Kommunal fsk | 965 | 957 | -8 |
| Fristående fsk | 193 | 177 | -16 |
| Pedagogisk oms. | 31 | 12 | -19 |
| Total | 1189 | 1146 | -43 |
| TROLLBÄCKEN | | | |
| Kommunal fsk | 387 | 413 | +26 |
| Fristående fsk | 487 | 497 | +10 |
| Pedagogisk oms. | 27 | 29 | +2 |
| Total | 901 | 939 | +38 |
| UTANFÖR KOMMUNEN | 22 | 28 | +6 |
| TOTAL | 2881 | 2868 | -13 |

Slutsatser

Då det faktiska utfallet av 1-5-åringar i kommunen var fler den 31 december 2010 än vad befolkningsprognosen antytt för 2011 kan man anta att förvaltningens volymprognos för helåret 2011 är något lågt räknat.

Helårprognosen för 2011 antogs uppgå till 2 771 barn baserat på att det faktiskt enligt befolkningsprognosen skulle vara färre barn i det aktuella åldersspannet. Antalet barn i februari 2011 är något lägre än prognosen för hela vårterminen 2011. Om de senaste fyra årens trend fortsätter tillkommer i snitt 67 barn till juni 2011 och då är utfallet för

våren 2011 högre än vad volymprognosen indikerade för samma period. Däremot är det svårt att göra bedömningen över hur många nya barn som kommer att skrivas in i förskola under hösten i förhållande till hur många 6-åringar som slutar förskolan och börjar i förskoleklass och vad då nettot av tillkommande barn kommer att hamna på för helåret 2011. Diagrammet ovan med nettoförändringen över åren visar att nettoförändringen blivit mer jämn de senaste tre åren. Trots att de var så pass många barn som skrevs in i förskolan under våren 2010 var ändå nettoförändringen negativ det året.

Ser man till nyttjandegraden utifrån utfallet i februari i förhållande till befolkningsprognosen 2011 är den något hög, vilket tyder på att befolkningsprognosen för innevarande år är lågt räknad. Däremot ligger utfallets nyttjandegrad i nivå med volymprognosens nyttjandegrad för vårterminen 2011. Men då utfallet av 1-5-åringar i kommunen 2010 överstiger befolkningsprognosen för 2011 torde ändå fler barn vara i behov av förskola under vårterminen än vad volymprognosen tidigare antytt.

Grundskola

Kommunens befolkningsprognos för elever i åldrarna 6-15 antogs vara 6 057 år 2011. Enligt utfallet, dvs. faktiskt antal 6-15 åringar som var skrivna i kommunen per den 31 december 2010 var antalet 6 065. Det är åtta fler än prognosen för innevarande år och 32 fler än vad befolkningsprognosen för 2010 antogs vara.

Förvaltningens volymprognos för 2011 för elever i åldern 6-15 år inom kommunens skolor uppgår till 5 314 elever. För enbart vårterminen 2011 är prognosen 5 336.

Den 15 februari 2011 är vårterminens avstämningsdatum för grundskolan och då uppgick elevantalet för 6-15 åringarna till 5 295 exkl. 48 elever i särskolan. Totalt 5 343 elever i kommunens skolor. Det är en ökning med 6 elever mot vad vårprognosen talade för 2011.

En ökning av friskoleelever har skett över de senaste åren. Utfallet den 15 februari 2011 visar att antalet friskoleelever inom och utanför kommunen håller sig inom budget för innevarande år. Tyresöelever i andra kommuners skolor har legat relativt konstant under de senaste åren. Dock visar utfallet för vårterminen att antalet elever i andra kommuner är något fler än budgeterad bedömning vårterminen 2011.

Skolvalet för årskurs 0 respektive årskurs 6 för höstterminen 2011 är gjord. 662 stycken 6-åringar har fått förfrågan om plats i förskoleklass i någon av kommunens skolor samt Montessori och Brevik. Det är 37 fler 6-åringar än vad befolkningsprognosen sa att 2011 skulle inneha. 532 elever (exkl. elever i musikklass och ett antal elever som idag går i friskolor) som ska börja i årskurs 6 till hösten har tillfrågats om skolplacering i kommunen. Befolkningsprognosen över 12-åringar i kommunen år 2011 skulle vara 578 stycken. Det kan därmed vara något färre som har tillfrågats om plats än vad det faktiskt finns 12-åringar i kommunen.

Volymprognosen för förskoleklass elever för höstterminen är 520 stycken. Om alla 6-åringar som tillfrågats plats ska börja i någon av kommunens skolor till hösten skulle antalet förskoleklassare bli 612 stycken (exkl. Montessori och Brevik), alltså 92 fler än vad volymprognosen för hösten visat på. Däremot ser det ut att vara något färre elever som kommer in i årskurs 6. Helårsprognosen på 5 314 elever i kommunens skolor ser inte ut att kunna efterlevas. Totala antalet elever i förskoleklass till årskurs 9 kommer därmed att vara fler än prognosen för helåret. Poängteras bör att skolvalet är fritt, dvs. eleverna behöver inte välja skola i samma område som de bor.

Tabellen nedan visar volymprognosen för vårterminen 2011 samt utfall i februari 2011 över elever i kommunens grundskolor uppdelat per kommunområde.

| | Prognos VT 2011 | Utfall februari 2011 | Differens |
|----------------------------------|--------------------|-------------------------|-----------|
| ÖSTRA | 1240 | 1250 | +10 |
| CENTRUM inkl särskola | 2470 | 2436 | -34 |
| TROLLBÄCKEN | 1626 | 1656 | +30 |
| TOTALT | 5336 | 5343 | +6 |

Ekonomiska konsekvenser

Eftersom volymprognosen för förskolan för våren ser ut att vara lågt räknad kan man förvänta sig att det kommer att resultera i högre kostnader under våren 2011 än vad som var budgeterat för barn i åldrarna 1-5 år under perioden. Då utfallet av 1-5-åringarna under 2010 var fler än kommunens befolkningsprognos kan man anta att faktiskt antal

barn i behov av förskoleplats kommer att öka. Kostnaden för en eventuell ökning av förskoleklass elever kan komma att påverka resultatet för grundskolan. Då fler 6-åringar har blivit tillfrågade till val av förskoleklass än vad befolkningsprognosen antytt att kommunens skulle ha. Dock ser det ut som att antalet 12-åringar till höstens årskurs 6 verkar vara något färre än vad kommunens befolkningsprognos trott för 2011. Utfallet av friskoleelever hittills i år tyder på att kostnaderna på helåret kan bli något lägre än budgeterat, däremot kan kostnaderna för elever i andra kommuner öka något.