

TYRESÖBOTKYRKAHANINGEHUDDINGENYKVARNNYNÄSHAMNSALEMSÖDERTÄLJE
RTÄLJETYRESÖBOTKYRKAHANINGEHUDDINGENYKVARNNYNÄSHAMNSALEMSÖDE
EMSÖDERTÄLJETYRESÖBOTKYRKAHANINGEHUDDINGENYKVARNNYNÄSHAMNSAL
AMNSALEMSÖDERTÄLJETYRESÖBOTKYRKAHANINGEHUDDINGENYKVARNNYNÄSH
TYRESÖBOTKYRKAHANINGEHUDDINGENYKVARNNYNÄSHAMNSALEMSÖDERTÄLJE
RTÄLJETYRESÖBOTKYRKAHANINGEHUDDINGENYKVARNNYNÄSHAMNSALEMSÖDE
EMSÖDERTÄLJETYRESÖBOTKYRKAHANINGEHUDDINGENYKVARNNYNÄSHAMNSAL
AMNSALEMSÖDERTÄLJETYRESÖBOTKYRKAHANINGEHUDDINGENYKVARNNYNÄSH

Södertörns nyckeltal 2011

Grundskolan

Botkyrka
Haninge
Huddinge
Nynäshamn
Salem
Södertälje
Tyresö

Innehållsförteckning

1. Grundskolans nyckeltal – sammanfattning	3
2. Inledning	6
3. Metod	7
4. Resultat	8
4.1 Betyg i år 9.....	8
4.1.1 Elevernas behörighet till gymnasieskolan	8
<i>Skillnad mellan skolorna i kommunerna</i>	9
4.1.2. Elever som uppnått målen i alla ämnen	9
<i>Skillnad mellan skolorna i kommunerna</i>	10
4.1.3. Genomsnittligt meritvärde	11
<i>Skillnad mellan skolorna i kommunerna</i>	12
4.2 Förväntade och faktiska meritvärden.....	13
4.3 Elevernas meritvärde och fristående skolor.....	14
4.4 Skillnad mellan nationella prov och slutbetyg.....	14
4.5 Sammanfattande diskussion om betygsresultat	16
5. Ekonomiska förutsättningar	18
6. Strukturella faktorer	21
6.1. Föräldrarnas utbildningsnivå - elevernas meritvärden.....	21
6.2 Elever med utländsk bakgrund.....	22
6.3 Kön.....	24
<i>Andel som når målen i alla ämnen – flickor och pojkar</i>	24
<i>Meritvärde - flickor och pojkar</i>	25
6.4 Lärartäthet och lärarbehörighet.....	27
Antal elever i genomsnitt respektive år (2).....	29
Genomsnittligt meritvärde i kommunala skolor för alla elever samt för pojkar och flickor läsåret 2010/2011 (4.1.3, 6.3).....	29
Kostnad per elev (5).....	29
Lärartäthet åren 2009 till 2011 (antal lärare/100 elever) (6.4).....	30

1. Grundskolans nyckeltal – sammanfattning

Nyckeltalsrapporten är en jämförelse av resultaten i sju kommuner på Södertörn. Ett av kommunernas viktigaste uppdrag inom skolan är att se till att alla barn ges möjlighet att lyckas i sina studier, oavsett var i kommunen de bor eller vilken skola de valt att gå i. Denna rapport vill säga något om hur väl eller illa kommunerna har lyckats med det uppdraget.

Det är större skillnader inom kommunerna, än mellan dem, och vid en närmare granskning visar det sig att resultaten till stor del påverkas av mellanmännsliga kvaliteter. Det pedagogiska mötet går inte att beskriva med siffror. Vissa resultatskillnader har ett samband med elevernas sociala bakgrund. Men oavsett bakgrunden kan skolan göra skillnad, eftersom vi kan se goda resultat på skolor som är belägna i socioekonomiskt svaga områden med många nyanlända immigrantelever, liksom vi ser resultat som inte stämmer med könsmönstret. Något är det som gör att dessa skolor lyckas, men förklaringarna rymmer flera faktorer. Både forskning och erfarenhet har visat att det följande är av betydelse för att en skola ska nå framgång:

- Systematiskt kvalitetsarbete där tydliga mål kombineras med uppföljning och utvärdering
- Tydligt pedagogiskt ledarskap i en tydlig organisation
- Pedagoger med höga förväntningar
- Fokus på kunskaper och lärande
- Genomtänkt arbete med elever i behov av särskilt stöd

Dessa kända framgångsfaktorer ger oss väsentlig kunskap när vi ska vässa vårt kvalitetsarbete, stöda det pedagogiska ledarskapet och säkerställa att alla elever får det stöd de behöver. På riksplanet har vi sett, genom en forskningsöversikt från Skolverket (Vad påverkar resultaten i svensk skola? 2009), att decentralisering, segregation, differentiering och individualisering är förändringar som på bidragit till bristande likvärdighet och låga resultat. Detta är något att ha i åtanke när vi inom kommunerna styr resurserna dit de bäst behövs och organiserar lärmiljöer som alla verkligen har tillgång till, oavsett sin bakgrund.

Behörighet till gymnasieskolan

Ett rimligt krav att ställa på en kommun är att eleverna som går ut år 9 ska vara behöriga till gymnasiets nationella program. Sedan år 2011 är behörighetskravet till gymnasieskolans yrkesprogram, det lägsta kravet alltså, att eleven har minst betyget Godkänt i svenska/svenska som andraspråk, engelska och matematik, samt i ytterligare fem ämnen. Jämfört med 2010 års resultat har andelen elever med behörighet ökat i Haninge, Salem och Södertälje men sjunkit i Botkyrka och Nynäshamn (se diagram på sidan 8). Botkyrka och Haninge visar en ojämn bild de senaste tre åren, medan trenden i Tyresö är svagt nedåtgående, medan den stiger något i Salem och Södertälje. Salem har i år kommit upp till riks nivå, men den enda av Södertörns kommuner som stadigt legat över riket i tre år är Tyresö.

Störst skillnader mellan skolorna visar Haninge och Södertälje där det skiljer cirka 60 procentenheter mellan de skolor som har högst respektive lägst andel elever

med gymnasiebehörighet. Under åren har vi observerat att sådana skillnader vanligen kan förklaras med att någon eller några skolor ligger markant under de övriga.

Meritvärde

Meritvärdet har de senaste tre åren förändrats uppåt och nedåt i Haninge, Nynäshamn, Tyresö och Södertälje, medan det är tämligen jämnt i Botkyrka och Huddinge. Den enda kommun vars meritvärden förbättrats tre år i rad är Salem (se diagram på sid 12). Skillnaden mellan skolorna med högst och lägst resultat är stor (70-100 poäng) i Botkyrka, Haninge och Huddinge. Minst spridning mellan skolorna har Nynäshamn.

Skillnaderna i meritvärde inklusive eller exklusive de fristående skolornas resultat är överlag små i Södertörnskommunerna. De kommuner där de fristående skolornas resultat påverkar meritvärdet mest är Södertälje och Botkyrka, där de privata alternativen har attraherat föräldrar med en högre utbildningsnivå än den genomsnittliga i området. I Södertälje har skillnaden i meritvärde ökat mellan skolformerna under de senaste åren.

Ekonomiska förutsättningar

Totalkostnaden per elev ökade jämfört med 2009 i Botkyrka, Nynäshamn, Salem och Tyresö, medan den minskade i Huddinge och Södertälje. Dessa förändringar ser inte ut att ha något samband med svängningarna i elevantal. Tidigare år har vi i nyckeltalsarbetet diskuterat om det är så att kostnadsökningar visar på svårigheten i att anpassa organisationen nedåt när elevantalet sjunker, eller om de bottnar i medvetna satsningar i kommunerna.

Kostnaden för undervisning skiljer sig mellan kommunerna (se diagram på sidan 19). Mellan den kommun som har den högsta kostnaden per elev för undervisning (Haninge) och den som har den lägsta kostnaden (Nynäshamn) skiljer det drygt 15 000 kronor. På en skola med 500 elever blir det en skillnad på cirka 7.5 miljoner kronor, vilket kan räknas om till 15-20 pedagogtjänster på skolan. Även kostnaderna för lokaler och övrigt visar variationer mellan kommunerna. Äldre skolbyggnader ger en lägre lokalkostnad men högre renoveringskostnad. När kostnaderna jämförs bör man hålla i minnet att redovisnings- och beräkningsgrunder kan skilja sig åt kommunerna emellan. Några samband mellan kostnaderna per elev och skolresultaten på kommunnivå har vi inte funnit.

Strukturella förutsättningar

Viktiga faktorer som statistiskt sett påverkar och kan förklara en stor del av resultaten är barnens bakgrund, föräldrarnas utbildningsnivå och barnens kön. En särskilt viktig påverkansfaktor för barnets möjlighet att lyckas i skolan är föräldrarnas utbildning.

I Tyresö har föräldrarna ungefär samma utbildningsnivå som i riket i övrigt. Huddinge och Salem ligger strax under rikets nivå. I Botkyrka har föräldrarna den lägsta utbildningsnivån. Samvariationen mellan genomsnittligt meritvärde och föräldrars utbildningsnivå är tydlig när man ser på Södertörnskommunerna som helhet.

Vistelsetiden i Sverige är av stor betydelse för hur goda kunskaper i svenska en individ hinner skaffa sig. Av den orsaken är det logiskt att se en hög andel elever födda utomlands som förklaring till låga meritvärden. Men fullt så enkelt är inte

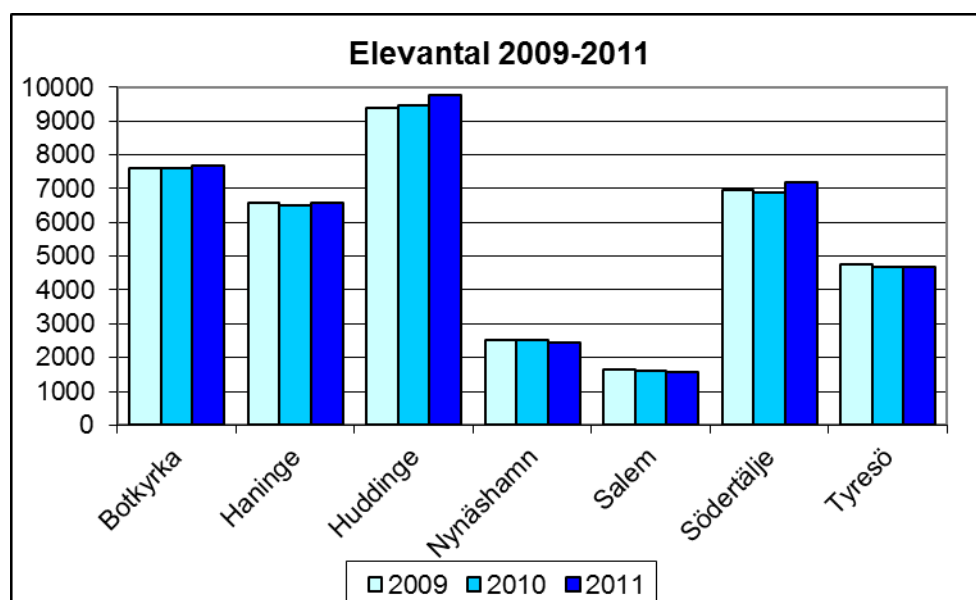
sambandet. Flera andra faktorer spelar in, till exempel som tidigare nämnts föräldrarnas utbildning, liksom vid vilken ålder barnet kommit till Sverige och vilken skolbakgrund hen har med sig från hemlandet. Barn som kommit före sex års ålder blir behöriga till gymnasiet i samma utsträckning som barn som är födda i Sverige. Sämst förutsättningar har barn som anländer till Sverige efter årskurs 6, i synnerhet om de är pojkar.

I samtliga Södertörnskommuner hade flickorna ett bättre meritvärde än pojkarna. Minst är skillnaden i Huddinge med 12 poäng, störst i Nynäshamn med 35 poäng. Könsskillnaderna varierar över tid inom varje kommun, och när det gäller gymnasiebehörigheten är skillnaden inte särskilt stor. Den blir större när man ser på andelen som har betyg i alla ämnen eller, som här, på meritvärdet där skillnaden har ökat.

2. Inledning

Södertörnskommunerna Botkyrka, Haninge, Huddinge, Nynäshamn, Salem, Södertälje och Tyresö tar årligen fram nyckeltal för grundskolan. Tidigare år deltog även Nykvarn. Nyckeltalen jämförs kommunerna emellan för att se variationer över tid, med förhoppningen att finna samband mellan olika variabler. Kommunerna är sinsemellan olika beträffande storlek och kommutyp. Botkyrka, Haninge, Huddinge, Salem och Tyresö klassificeras i SCB:s statistik som förortskommuner. Södertälje räknas som en större stad, och Nynäshamn som pendlingskommun. Skolkommunens storlek har betydelse vid redovisningen av nyckeltal, i synnerhet när värden anges i procent. I en liten kommun kan en procent betyda en elev, och i en stor kommun kanske tio stycken.

Diagrammet nedan visar elevantalet i varje kommun under åren 2009-2011. Antalet elever har under treårsperioden ökat i Botkyrka, Huddinge och Södertälje, minskat i Nynäshamn, Salem och Tyresö. Det är inga stora skillnader utan rör sig om kanske hundra elever.



Nyckeltalsgruppens arbete

Nyckeltalsgruppen har i år bestått av Evalena Andren och Marika Lyman (Tyresö), Jörgen Lundqvist (Salem), Ingela Netz (Södertälje), Tomas Johansson (Huddinge), Britt Stering, Jonas Beilert och Kenneth Kjernholm (Haninge), Birgitta Dahlin (Nynäshamn). Botkyrka har genom Helena Duroj och Anders Magnusson lett arbetet, och anlitade liksom förra året en extern resurs, Anna-Karin Evert, som samlade in statistik och bearbetade rapporten. Kommunrepresentanterna har därefter gått igenom texterna och kompletterat dem. Vi har konstaterat att faktorer som kännetecknar framgångsrika skolor svårligen låter sig härledas ur nyckeltal, och kommunvisa jämförelser går att göra med färskare siffror ur andra databaser. Det interkommunala samarbetet skulle sannolikt vinna på om vi samlar kunskap ur våra respektive system för kvalitetsutveckling.

3. Metod

I nyckeltalsarbetet har vi följt denna arbetsgång:

- Framtagande av nyckeltal
- Jämförelse av nyckeltal mellan kommuner och över tid
- Diskussion om andra förklaringsfaktorer; strukturella och mänskliga

Våra mått gäller alltid kommunala skolor, om inte annat anges. Men när det gäller hela riket använder vi oss av samtliga elever; både kommunala och fristående skolor.

De nyckeltal som arbetsgruppen har redovisat och diskuterat är...

Resultat	Behörighet till gymnasieskolan (4.1.1) Skillnad i behörighet mellan skolorna (4.1.1) Elever som uppnått mål i alla ämnen (4.1.2) Skillnad i måluppfyllelse mellan skolorna (4.1.2) Genomsnittligt meritvärde (4.1.3) Skillnad i meritvärde mellan skolorna (4.1.3.) Förväntade och faktiska meritvärden (4.2) Elevernas meritvärde och fristående skolor (4.3) Skillnad mellan nationella prov och slutbetyg (4.4)
Ekonomiska förutsättningar	Kostnad och lokalyta per elev (5)
Strukturella faktorer	Föräldrars utbildningsnivå – elevers meritvärden (6.1) Utländsk bakgrund (6.2) Kön (6.3) Lärartäthet och lärarbehörighet (6.4)

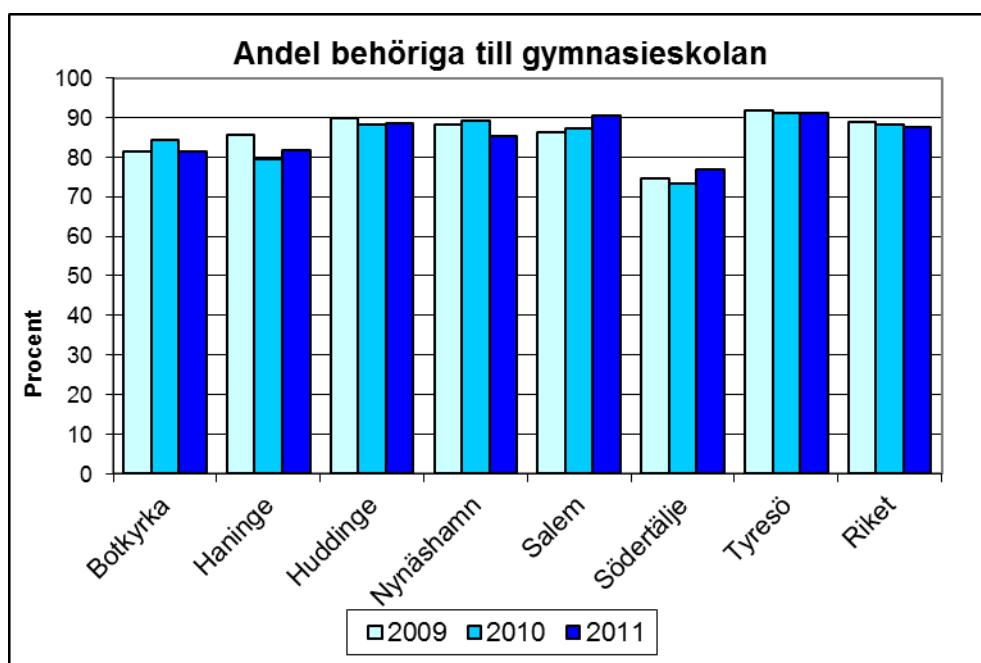
Nyckeltalen har huvudsakligen hämtats från SIRIS och från Skolverkets jämförelsedatabas. De bygger på uppgifter som kommunerna har lämnat till Statistiska Centralbyrån (SCB) i samband med räkenskapssammandraget, statistik per 15 oktober om elever och personal samt statistiken över nationella provresultat och slutbetyg.

4. Resultat

4.1 Betyg i år 9

4.1.1 Elevernas behörighet till gymnasieskolan

För att en elev ska vara behörig till gymnasieskolans nationella program krävdes, till och med hösten 2010, att eleven hade lägst betyget Godkänt i svenska/svenska som andraspråk, engelska och matematik. Från och med hösten 2011 är antagningsgrunden förändrad. Statistiken i diagrammet nedan beräknas för 2011 på det lägsta behörighetskravet; behörig till gymnasieskolans yrkesprogram. För detta krävdes lägst betyget Godkänt i svenska/svenska som andraspråk, engelska och matematik samt i ytterligare fem ämnen. De skärpta kraven har inte nämnvärt påverkat andelen behöriga i Södertörnskommunerna, men det ska ändå påpekas det är olika behörighetskrav som döljs bakom staplarna nedan. För samtliga år är tabellen beräknad på andelen elever som har fått eller skulle ha fått betyg enligt det mål- och kunskapsrelaterade betygssystemet, således ingår även de elever som lämnat år 9 utan slutbetyg.

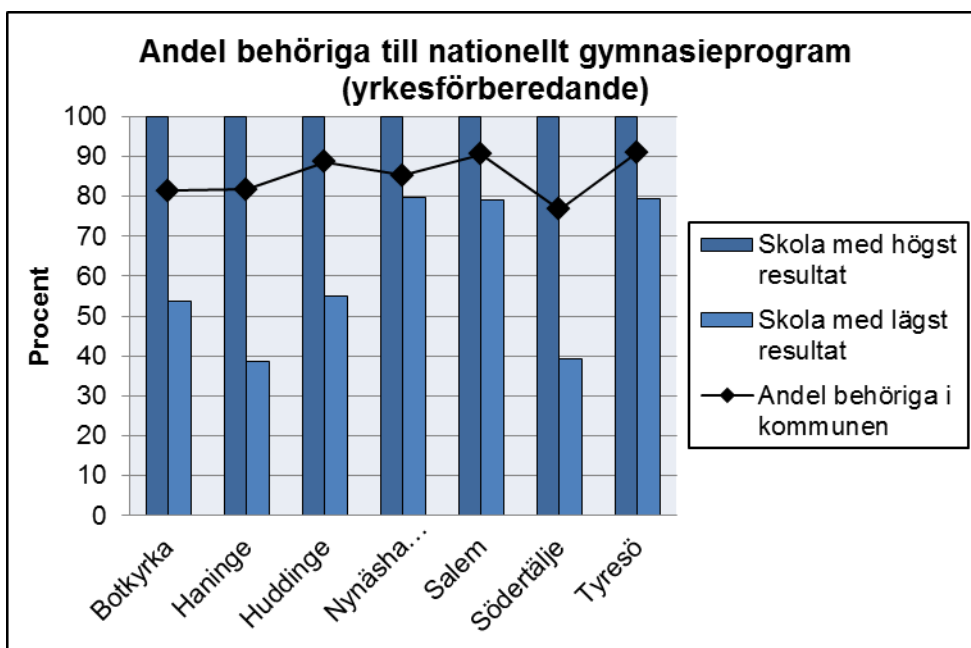


Högst andel elever med behörighet till gymnasieskolan har Tyresö och Salem, där andelen av eleverna som nådde behörighet år 2011 var 91 procent. Strax därefter ligger Huddinge med en behörighet på 89 procent. I Botkyrka, Haninge, Nynäshamn och Södertälje nådde en lägre andel elever gymnasiebehörighet än i riket.

Jämfört med 2010 års resultat har andelen elever med behörighet ökat i Haninge, Huddinge, Salem och Södertälje, och minskat i Botkyrka, Nynäshamn och Tyresö. I Tyresö var minskningen emellertid endast 0.1 procentenhet. Botkyrka, Haninge, Huddinge, Nynäshamn, och Södertälje visar en ojämn bild från år till år, medan trenden i Salem är uppåtgående och trenden i Tyresö är nedåtgående. Den enda av Södertörns kommuner som stadigt legat över riket de tre senaste åren är Tyresö.

Skillnad mellan skolorna i kommunerna

Diagrammet nedan visar skillnaden mellan de kommunala skolor som har den högsta och den lägsta andelen gymnasiebehöriga avgångselever inom respektive kommun. Linjen visar kommunens genomsnittliga resultat.



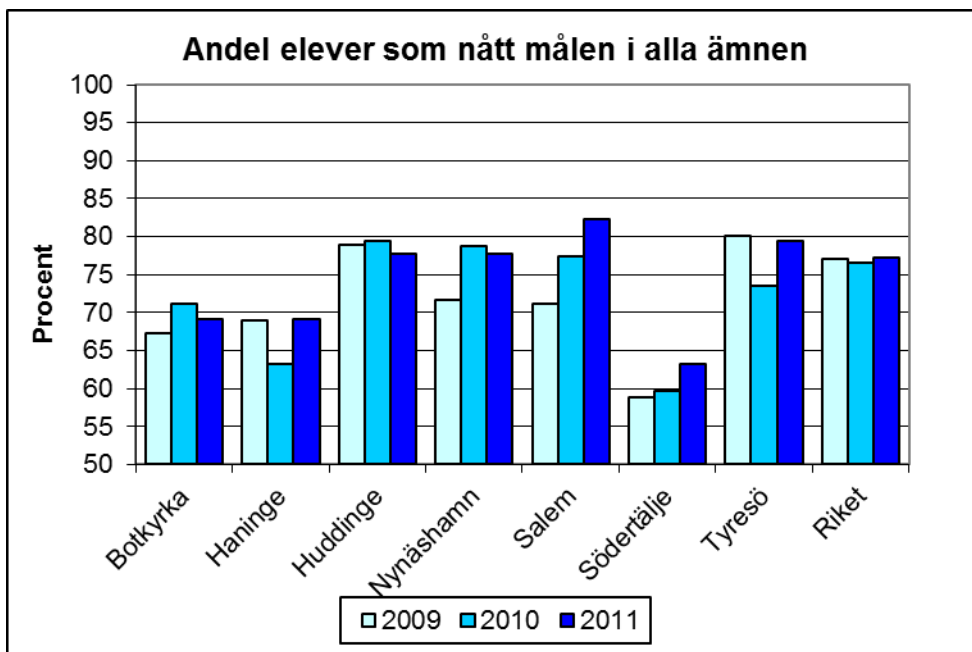
Störst skillnad mellan skolorna visar Haninge och Södertälje, där det skiljer 60 procentenheter mellan de skolor som har högst och de skolor som har lägst andel elever med gymnasiebehörighet. I Botkyrka och Huddinge ligger skillnaden på 45 procentenheter och i Nynäshamn, Salem och Tyresö ligger skillnaden på runt 20 procentenheter.

I de kommuner där skillnaderna är stora går det vanligen att finna någon eller några skolor vars resultat ligger markant under de övriga. I Haninge som har den största spridningen skiljer det hela 40 procentenheter mellan skolan med lägst resultat och skolan med näst lägst. I Södertälje skiljer det 17 procentenheter mellan de två skolorna med lägst/näst lägst resultat.

Ser vi på samtliga kommuners resultat, ligger skolorna med de högsta resultaten alla på 100 procent. Detta beror på sättet på vilket statistiken redovisas; om urvalet "ej behöriga" består av endast 1-4 elever avrundas andelen behöriga till 100 procent. Mellan de skolor som har lägst andel behöriga är skillnaden betydligt större; det varierar mellan 39 och 80 procent.

4.1.2. Elever som uppnått målen i alla ämnen

Ett högre ställt resultatmått än behörigheten är andelen elever som når målen i alla ämnen, det vill säga som fått minst betyget Godkänt i de ämnen som eleven fått eller skulle ha fått slutbetyg i (elever som lämnat skolår 9 utan slutbetyg ingår).

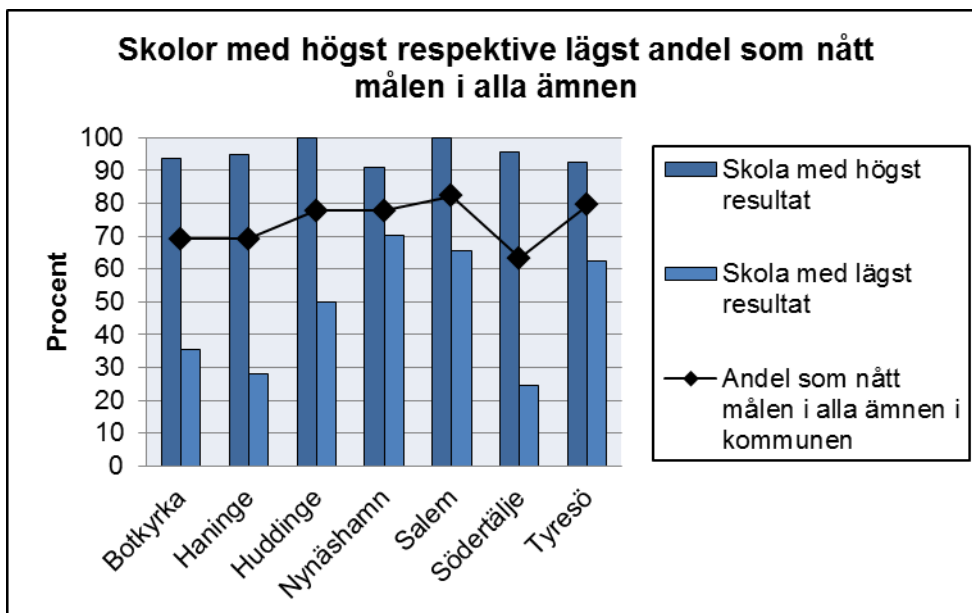


Andelen elever som nått målen i alla ämnen varierar kraftigt kommunerna emellan. Högst andel elever med minst godkänt betyg i alla ämnen har Salem, där 82 procent av eleverna nådde målen i samtliga ämnen år 2011. Även Tyresö, Nynäshamn och Huddinge tog sig detta år upp över rikets genomsnitt, som låg strax över 77 procent. Södertälje, som har lägst resultat med 63 procent av eleverna som nådde målen i alla ämnen, visar en ökning från år till år under den redovisade tidsperioden. Tillsammans med Salem är Södertälje den enda kommun som har en stigande trend tre år i rad, medan förändringarna i de övriga kommunerna går uppåt eller nedåt olika år.

En möjlig felkälla i diagrammet kan finnas i skolornas rutiner för registrering. Om en elev hoppat av från valet av moderna språk eller modersmål men detta inte registrerats, räknas ämnet med som ett av dem eleven inte klarat.

Skillnad mellan skolorna i kommunerna

Diagrammet på nästa sida visar skillnaden mellan den skola i respektive kommun där högst andel nådde målen i samtliga ämnen, och den skola som hade kommunens lägsta andel elever med minst godkänt betyg i alla ämnen. Linjen visar kommunernas genomsnittliga resultat. Endast kommunala skolor ingår i jämförelsen.



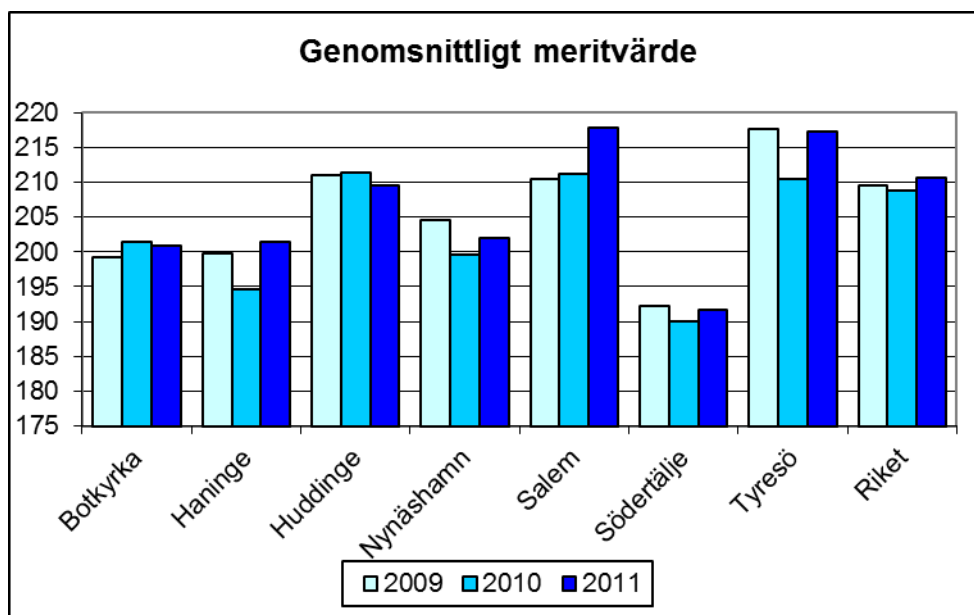
Det framgår att skillnaderna mellan skolorna i en kommun kan vara mycket stora. I Södertälje skiljer det 71 procentenheter mellan högsta och lägsta resultat. Resultaten är mest jämna i Nynäshamn där skillnaden är 21 procentenheter.

Vid en jämförelse mellan de skolor där flest elever nådde målen skiljer det inte så mycket mellan kommunerna. Huddinge och Salem ligger i topp med en måluppfyllelse på 100 procent, medan den högst presterande skolan i Nynäshamn visar en måluppfyllelse på 91 procent; lägst bland de framgångsrika skolorna. Skolorna med de lägsta resultaten skiljer sig däremot mycket åt. I Södertälje finns en skola där endast 25 procent av barnen har nått målen i alla ämnen, medan det som kallas lågt resultat i Nynäshamn är när 70 procent av barnen presterat godkänt. Det senare är ungefär det samma som genomsnittresultatet i Botkyrka och Haninge.

4.1.3. Genomsnittligt meritvärde

Meritvärdet utgör summan av betygsvärdena för de 16 bästa ämnena i elevens slutbetyg och beräknas genom att betygen knyts till siffror: Godkänt = 10, Väl godkänt = 15, Mycket väl godkänt = 20 meritpoäng. Maximalt meritvärde uppgår alltså till 320 poäng. Samtliga elever som fått betyg i minst ett ämne ingår i det genomsnittliga meritvärdet, som bygger på elevernas sammanlagda poäng dividerat med antalet elever med betyg i minst ett ämne enligt det mål- och kunskapsrelaterade betygssystemet.

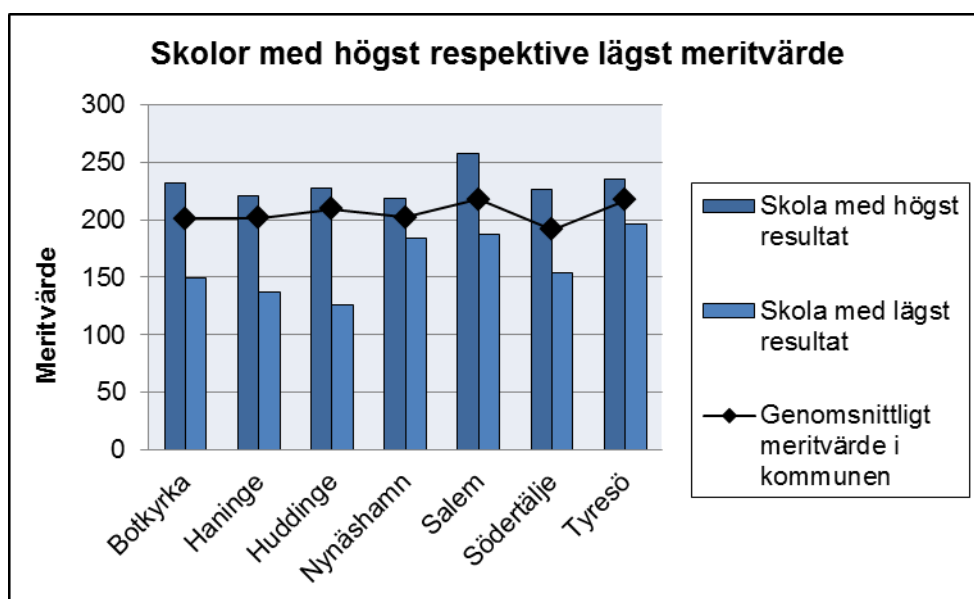
Uppgifterna i diagrammet nedan avser kommunens skolor, fristående skolor ingår ej.



Högst genomsnittligt meritvärde hade i år Salem och Tyresö med 218 respektive 217 poäng. Lägst var meritvärdet i Södertälje med ett genomsnitt på 192 poäng. De kommuner som ligger över rikets genomsnitt på 211 poäng är Tyresö och Salem. Endast i Salem har meritvärdet ökat varje år mellan 2009 och 2011. I övriga kommuner samt i riket har värdena gått upp och ned från år till år.

Skillnad mellan skolorna i kommunerna

I diagrammet längst ned på sidan visas skillnaden i genomsnittligt meritvärde mellan den kommunala skola i respektive kommun som hade högst respektive lägst värde. Linjen visar kommunens genomsnittliga resultat.

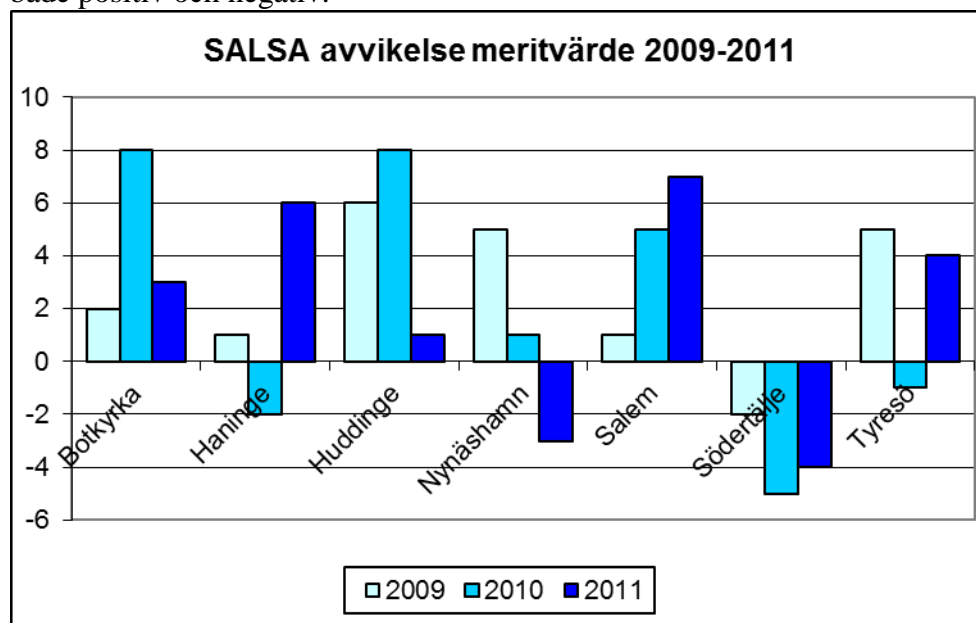


Störst skillnad mellan skolorna med högsta och lägsta genomsnittliga meritvärdet har Huddinge, där det skiljer drygt 100 poäng (väl att märka är den lägst presterande skolan en så kallad resursenhet). Den minsta skillnaden finns i Nynäshamn med 35 poäng mellan lägsta och högsta genomsnittliga meritvärde. Precis som för andra betygsmått skiljer det ofta mycket mellan skolan med lägst och skolan med näst lägst resultat i de kommuner där resultat skillnaden är stor. År 2011 skiljer det till exempel 25 meritpoäng mellan skolan med lägst och skolan med näst lägst genomsnittligt meritvärde i Södertälje.

Om vi jämför alla kommunerna är variationen mellan skolornas meritvärden stor. Det skiljer nästan fyrtio poäng mellan skolan med högst resultat i Salem och motsvarande i Nynäshamn, och ännu mer mellan skolan med lägst resultat i Tyresö och den i Huddinge. Faktum är att Tyresös lägsta genomsnittliga meritvärde ungefärligen motsvarar vad som är genomsnittligt i Södertälje; 190 poäng.

4.2 Förväntade och faktiska meritvärden

Skolverket har utifrån fyra olika bakgrundsfaktorer i sitt analysverktyg SALSA tagit fram modellberäknade värden som sedan jämförs med faktiska värden. Bakgrundsfaktorerna i den statistiska modellen förklarar cirka 40 procent av variationen i meritvärden. De fyra olika bakgrundsfaktorer som används vid modellberäkningen är andel pojkar, andel elever med utländsk bakgrund födda utomlands respektive födda i Sverige samt föräldrars sammanvägda utbildningsnivå. Avvikelsen anges i procent och kan vara både positiv och negativ.



Botkyrka, Haninge, Huddinge, Salem och Tyresö låg år 2011 över sitt modellberäknade meritvärde. Särskilt Haninge och Salem har en stark positiv avvikelse på +6 respektive +7. Avvikelsen kan tolkas som att kommunerna i något avseende lyft sig över sina förutsättningar. Men det är stora pendlingar i SALSA-värden under de senaste tre åren. En kommun som ligger högt över det modellberäknade värdet ena året kan ha sjunkit nästa år, eller tvärtom. Endast Salem visar på en uppåtgående trend över de tre senaste åren, och en nedåtgående trend syns i Nynäshamn.

4.3 Elevernas meritvärde och fristående skolor

Finns det någon påtaglig skillnad i meritvärden mellan kommunalt drivna skolor och fristående skolor? Följande tabell visar antalet fristående skolor med år 9 i Södertörnskommunerna och antalet elever de hade i år 9 läsåret 2011/2012. Södertälje har sju fristående skolor och Botkyrka har fyra. Haninge har två, Huddinge och Salem har var sin. Tyresö och Nynäshamn har inga fristående skolor med elever i år 9 läsåret 2011/2012.

Fristående skolor i Södertörnskommunerna 2011

	Antal fristående skolor	Antal elever i år 9
Botkyrka	4	161
Haninge	2	105
Huddinge	1	126
Nynäshamn	0	0
Salem	1	26
Södertälje	7	248
Tyresö	0	0

Meritvärde i fristående skolor

	År 2009		År 2010		År 2011	
	Inkl. fristående skolor	Exkl.	Inkl. fristående skolor	Exkl.	Inkl. fristående skolor	Exkl.
Botkyrka	205	199	206	202	205	201
Haninge	199	200	197	195	204	202
Huddinge	213	211	212	211	211	210
Nynäshamn	205	205	200	200	202	202
Salem	212	210	211	211	219	218
Södertälje	197	192	196	190	198	192
Tyresö	217	218	209	210	216	217

Skillnaderna i meritvärde inklusive eller exklusive de fristående skolornas resultat är överlag små i Södertörnskommunerna. De kommuner där de fristående skolornas resultat påverkar meritvärdet mest är Södertälje och Botkyrka, där de privata alternativen har attraherat föräldrar vars utbildningsnivå är högre än de kommunala skolorna i samma område.

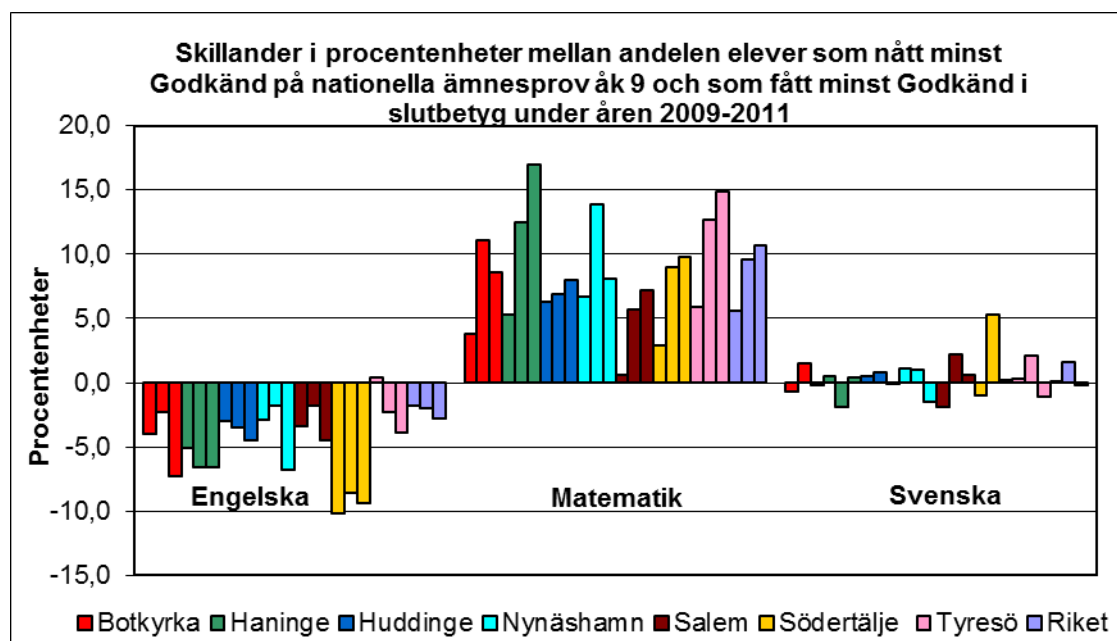
4.4 Skillnad mellan nationella prov och slutbetyg

Är betygssättningen likvärdig och rättvisande? En tänkbar indikator på om så är fallet kan vi få genom att granska skillnaden mellan de nationella prov som alla elever gör i slutet av år 9 och de betyg som sedan sätts.

Syftet med det nationella provsystemet är bland annat att stödja en likvärdig och rättvis bedömning och betygssättning och att ge underlag för en analys av i vilken utsträckning kunskapsmålen nås på skolnivå, på huvudmannanivå och på nationell nivå. Proven är dock inte utformade så att de prövar elevens kunskaper mot samtliga uppställda mål, utan även andra prestationer under året ska vägas in. När Skolverket gjort nationella jämförelser av resultat på prov och slutbetyg har de visat att vissa skolor/lärare tenderar att sätta betyg som är betydligt högre eller lägre i förhållande till vad som borde vara rimligt utifrån provresultaten. Sådana skillnader kan ha fullt godtagbara förklaringar när det gäller den enskilda elevens prestation, men knappast när det gäller bedömningen i ett visst ämne eller på en hel skola.

De nationella proven ska påvisa *vad*, vilka kunskapskvaliteter, som ska bedömas. Men proven rättas och bedöms olika av olika pedagoger, och pedagogerna fäster också större eller mindre avseende vid provresultatet. Dessutom varierar kvalitetssäkringen av bedömningen både på kommun- och skolnivå. Detta sammantaget ökar osäkerhetsfaktorn när vi ska jämföra resultatsiffror.

Diagrammet nedan sida visar den genomsnittliga skillnaden i procentenheter mellan andelen elever som nått minst Godkänt på nationella ämnesprov och som fått minst Godkänt i slutbetyg för åren 2009-2011.



Både i riket och på Södertörn finns skillnader mellan elevernas resultat på de nationella proven och elevernas slutbetyg. Den största avvikelser är i matematikämnet, där det genomgående var en högre andel elever som fick minst godkänt i slutbetyg än som provbetyg. Avvikelsen ser ut att ha minskat i Botkyrka och Nynäshamn, och ökat i övriga kommuner mellan 2010 och 2011.

I engelska råder motsatt förhållande. Utan undantag var det en högre andel elever som nådde minst godkänt provresultat i de nationella proven under 2011 än som fick minst godkänt betyg i engelska. Avvikelsen är störst i Södertälje och minst i Tyresö. I Haninge ligger avvikelser kvar på samma nivå som 2010, men i övriga kommuner har avvikelser ökat sedan föregående år.

I svenska är avvikelser mellan provresultat och betyg förhållandevis liten, och resultatet varierar inte särskilt mycket kommunerna emellan.

Det är inte alltid samma elever som räknas för provbetyg och slutbetyg. Flera elever kan ha missat provet på grund av sjukdom eller att de uteblivit, eller att de är så nya i Sverige att deras deltagande inte bedömts som meningsfullt. Vidare tyder Skolverkets kontrollrättning av prov på att några får för högt betyg redan på proven. Med detta sagt kan avvikelser i matematik rent av vara högre än staplarna visar.

I nyckeltalsrapporten har vi sedan några år tillbaka påpekat denna konsekventa och gemensamma tendens att sätta lägre slutbetyg i engelska och högre i matematik i förhållande till provresultatet. Tydligt finns en diskrepans mellan vad lärarna förväntar sig utifrån kursplanen och vilken nivå de nationella proven konstrueras för, och vi ser inte ut att vara på väg mot en större samstämmighet.

Visserligen kan ett prov inte mäta alla variabler som ett slutbetyg täcker, och det är fler faktorer än provet som ska vägas in vid betygssättning. Därför finns i det enskilda fallet ofta anledning till avvikelsen som då är motiverad. Men när vi ser att avvikelsen är konstant och knuten till vissa ämnen, då kräver det uppmärksamhet från central nivå. I samband med det nya betygssystemet bör en översyn av bedömningsrutiner och bedömarkompetens göras. Fler försök med anonymiserad rättning eller rättning i ämnesgrupper bör göras, och kursplanernas krav på kunskaper och förmågor måste bekantgöras för alla nyanställda och även aktualiseras för de rutinerade pedagogerna.

4.5 Sammanfattande diskussion om betygsresultat

Ett av kommunernas viktigaste uppdrag inom skolan är att se till att alla barn ges möjlighet att lyckas i sina studier, oavsett var i kommunen de bor eller vilken skola de valt att gå i. Denna rapport visar på skillnader mellan skolorna i nästan alla Södertörnskommuner och säger därmed något om hur väl eller illa kommunerna har lyckats med uppdraget. Från kommunernas egna kartläggningar som inte redovisas här vet vi också att det ofta finns betydande skillnader i resultat mellan elevgrupper/klasser på samma skola.

I rapporten tar vi upp och beskriver skillnader i resultat mellan flickor och pojkar, skillnader i resultat som följd av olikheter i socioekonomiska bakgrundsfaktorer och skillnader i resultat som följd av internationell migration.

I materialet kan man se att skillnaderna mellan flickors och pojkars resultat är större ju högre kravnivån blir. Skillnaden mellan flickor och pojkar är inte så stor när det gäller behörighet till gymnasieskolan (någon eller några procentenheter). När man ser på andelen som har betyg i alla ämnen eller på meritvärdet blir skillnaden däremot större (i Södertörnskommunerna mellan 2 och 12 procentenheter för betyg i alla ämnen och i genomsnittligt meritvärde mellan 12 och 35 meritpoäng).

I de kommuner där skillnaderna är stora mellan högst och lägst resultat ser vi att skolorna med de lägsta resultaten ligger i områden med sämre socioekonomiska förutsättningar. Barn som får höga betyg kommer oftare från studievana hem där de sociala koderna liknar dem i skolan. I andra miljöer blir barnen mer beroende av skolans förmåga att möta dem och se deras förmågor. (Givetvis finns här individuella skillnader.) I ett system med fritt skolval blir skolor med låga resultat, belägna i områden med sämre ekonomiska och bildningsmässiga resurser, mycket utsatta genom att de barn som presterar bäst ofta väljer en annan skola i ett område med bättre rykte. I och med det sjunker resultaten ytterligare, och skolan riskerar att förlora fler elever i en negativ spiral. Inte helt ovanligt är då att någon fristående skola lockar med att kunna lösa problemen. En viktig fråga är då

hur de kommunala skolorna, som också de konkurrerar på en marknad, ändå ska kunna samverka för att bryta nedåtgående trender och bidra till att kommunen som helhet erbjuder god utbildning.

Att resultaten påverkas av olika bakgrundsfaktorer så som socioekonomiska förhållanden, kön och migration är väl belagt. Men vi ser också goda resultat på skolor som finns i socioekonomiskt svaga områden med många immigrantelever med kortare tid i svensk skola, liksom vi ser resultat som inte är könsbundna. Något är det som gör att dessa skolor lyckas – men vad? Vad forskare som Grosin och Hattie konstaterat är att följande faktorer kännetecknar framgångsrika skolor:

- Systematiskt kvalitetsarbete där tydliga mål kombineras med uppföljning och utvärdering
- Tydligt pedagogiskt ledarskap i en tydlig organisation
- Pedagoger med höga förväntningar
- Fokus på kunskaper och lärande
- Genomtänkt arbete med elever i behov av särskilt stöd

Skolverket tog år 2009 fram rapporten Vad påverkar resultaten i svensk skola? Efter en grundlig forskningsgenomgång beskrivs där, på riksnivå, fyra betydelsefulla förändringar som bidragit till bristande likvärdighet och låga resultat i grundskolan:

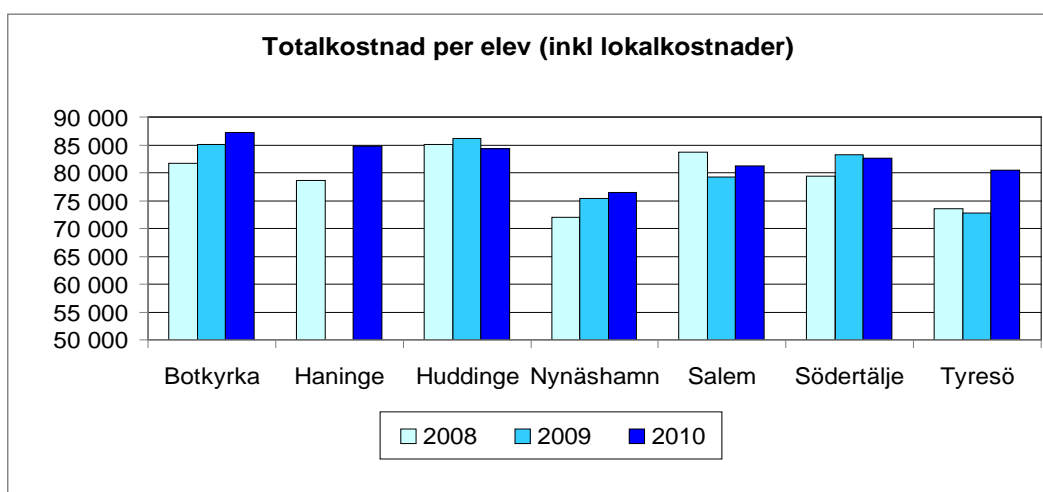
- *Decentralisering*: Landets kommuner tar sitt ansvar för resursfördelningen på mycket olika sätt, många av dem utan att se till skolornas olika förutsättningar.
- *Segregation*: Svenska skolor blir allt mer homogena med avseende på barnens socioekonomiska och etniska bakgrund.
- *Differentiering*: När eleverna placeras i olika grupper efter prestation blir pedagogens förväntningar lägre och positiva kamrateffekter försvagas.
- *Individualisering*: Allt större ansvar läggs på det enskilda barnet att klara sina studier genom eget arbete och hemuppgifter, så att de blir beroende av föräldrarnas förmåga att ge hjälp.

Med anledning av ovan uppräknade framgångsfaktorer och Skolverkets identifikation av kritiska förändringar bör vi alltså i kommunerna se över hur vi vässar det systematiska kvalitetsarbetet, stöder det pedagogiska ledarskapet och säkerställer att alla elever får det stöd de behöver. Vi kan också undersöka om kommunen eller den enskilda skolan styr resurserna dit de bäst behövs, om kompetens för ett språkutvecklande arbetssätt finns och om modersmålsundervisning och studiehandledning används optimalt. Vi kan verka för att personalen genomgående ställer samma krav och förväntningar på flickor och pojkar, liksom på elever från olika delar av kommunen, och vi kan förbättra lärmiljöerna med modern teknik som alla barn har tillgång till. Genom att arbeta på bas av den pedagogiska forskningen och systematiskt bearbeta framgångsfaktorerna i skolorna kan kommunerna alltså höja kvalitet och resultat över hela linjen och närma sig läroplanens likvärdighetsmål.

5. Ekonomiska förutsättningar

En förklaring som brukar lyftas fram när det gäller skolans resultat är att kommunerna satsar olika mycket på skolan och därmed ger olika ekonomiska förutsättningar för driften av verksamheten. Ett nyckeltal som brukar användas är kostnaden per elev.

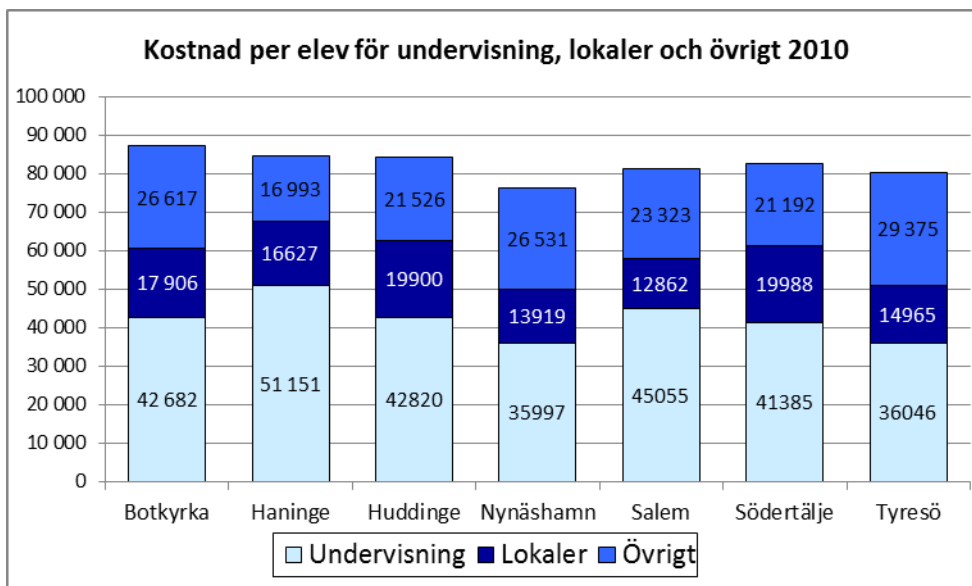
Nedan visar vi kostnaden per elev i Södertörnskommunerna och visar hur stor andel av kostnaden som har gått till att bedriva undervisning, hur mycket som har gått till lokalerna och hur stora övriga kostnader är. Under rubriken Övrigt inräknas bland annat kostnader för skolledning, administration, skolsköterskor, kuratorer, skolpsykologer, vaktmästare, lokalvård och skolmat. Kostnaderna finns redovisade i tabellform i tabellbilagan.



Totalkostnaden per elev ökade år 2010 jämfört med 2009 i Botkyrka, Nynäshamn, Salem och Tyresö, och minskade i Huddinge och Södertälje. Från Haninge saknas uppgift från år 2009. Det är ganska stor spridning på totalkostnaden per elev mellan kommunerna. Botkyrkas kostnad är den högsta med 87 tkr per elev, medan Nynäshamn med sina 76 tkr per elev ligger lägst.

Något vetenskapligt understött samband mellan kostnad per elev och barnens kunskaper finns inte. Möjligen kan en resursförstärkning ge en viss positiv effekt när barnen är små, enligt Skolverket 2009, men Botkyrka kan inte skära sina kostnader i förhoppning om att nå Tyresös skolresultat.

När kostnaderna jämförs bör man hålla i minnet att beräkningsgrunderna kan skilja sig åt kommunerna emellan, varför det inte är säkert att jämförelserna blir helt rättvisande.

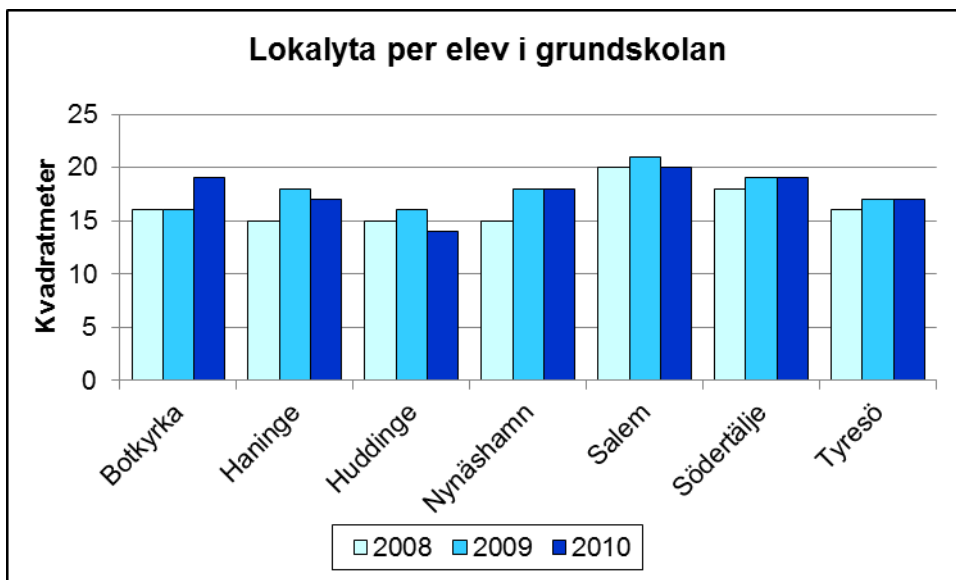


Kostnaden för undervisning är 36 tkr per elev i Nynäshamn och Tyresö och 51 tkr per elev i Haninge. Skillnaden om 15 000 kronor per elev blir i en skola med 500 elever totalt ungefär 7.5 miljoner kronor, eller 15-20 pedagogtjänster – en avsevärd skillnad, som också påverkas av löneläget i kommunen.

Kostnaden för lokaler varierar mellan 13 tkr per elev i Salem och 20 tkr per elev i Södertälje. Övrigtkostnaden är högst i Tyresö och lägst i Haninge med en skillnad på 12 tkr per elev.

När det gäller kostnaden för utrustning, läromedel och bibliotek år 2010, är skillnaderna relativt stora. Det varierar från 2200 kr per elev i Huddinge till 5300 kr per elev i Tyresö. Södertälje hade en kostnad på 4300 kr per elev, medan Haninge, Botkyrka, Nynäshamn och Salem har kostnader på mellan 2400 kr per elev och 3100 kr per elev.

Att jämföra kommunernas övrigtkostnader rakt av säger inte mycket, då vi inte vet hur de har valt att spendera medlen. Höga kostnader för administration kan, rätt använt, vara ett sätt att ge pedagoger och skolläda mer tid för sitt pedagogiska uppdrag. En bärkraftig elevhälsoorganisation är visserligen kostsam, men lönar sig om den kan förebygga placeringar av barn som farit illa. En skola som ska profilera sig för att attrahera fler elever behöver vanligen satsa ekonomiskt under uppbyggnaden. Slutligen kommer den kostnadskrävande standarden på datorer, nätverk och IKT-utrustning att bli allt mer avgörande för effektiviteten i såväl studier som administration.

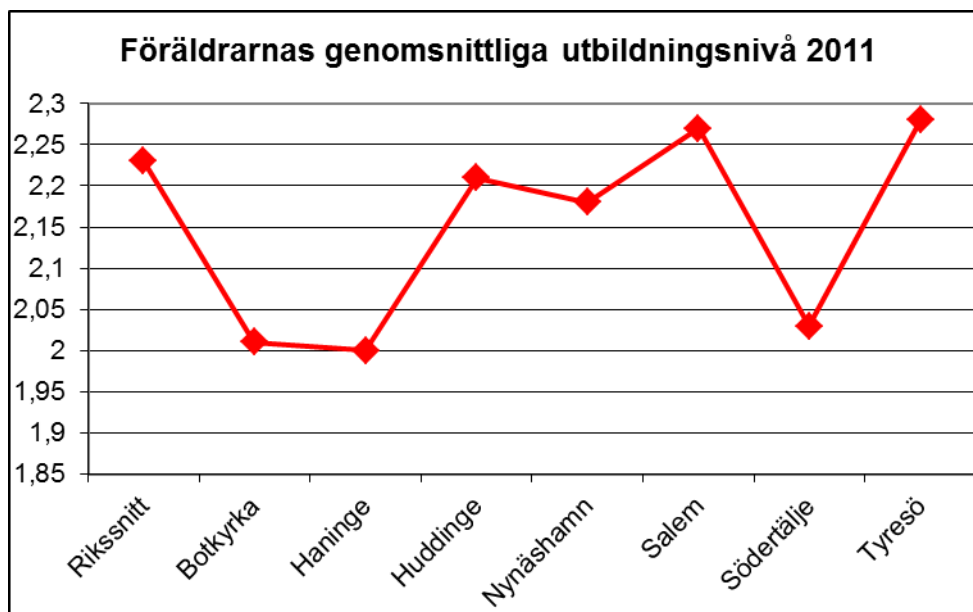
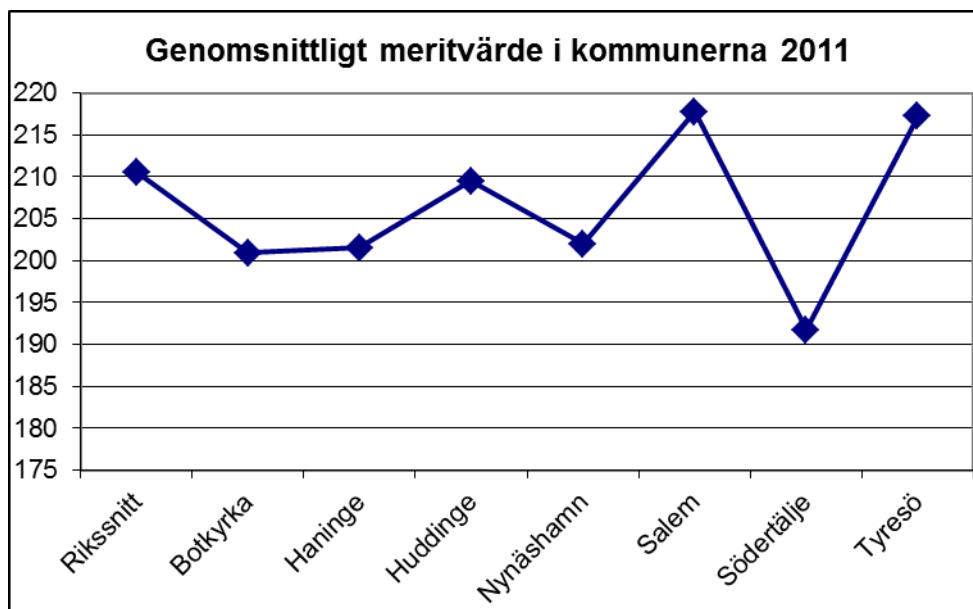


I alla kommuner utom Botkyrka har lokalytan per elev minskat eller legat kvar på samma nivå som förra året. Detta kan ha att göra med att skolorna till följd av minskat elevantal måste sänka sina lokalkostnader, vilket kan leda till att eleverna får samsas på mindre ytor. Att Huddinge, som är den enda kommunen där elevantalet har ökat, har den största minskningen av lokalyta per elev kan bero på att man behållit samma lokaler trots ett större antal elever. Botkyrka visar upp en relativt stor ökning av lokalytor vilket bryter mönstret. En trolig förklaring är att när ett fåtal elever i varje kull flyttar eller slutar behöver den majoritet elever som är kvar inte mindre utrymme per person än vad de gjorde tidigare. Idrottshall och matsal har också de dimensioner de har, även om skolan mister elever. Vid ett plötsligt elevtapp, såsom när en ny fristående skola öppnar, är det mycket svårt att snabbt krympa en skolbyggnad, om det inte är möjligt att omedelbart flytta in annan verksamhet eller hyra ut.

6. Strukturella faktorer

6.1. Föräldrarnas utbildningsnivå - elevernas meritvärden

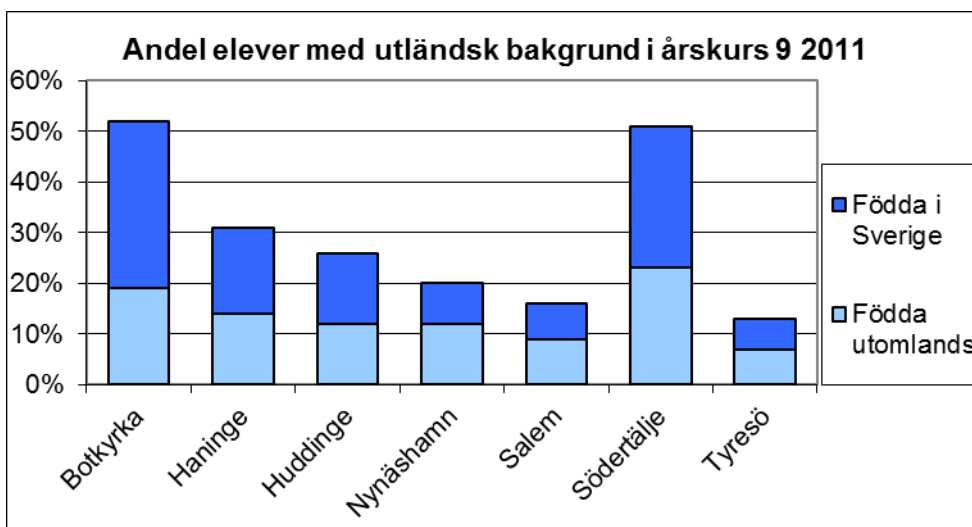
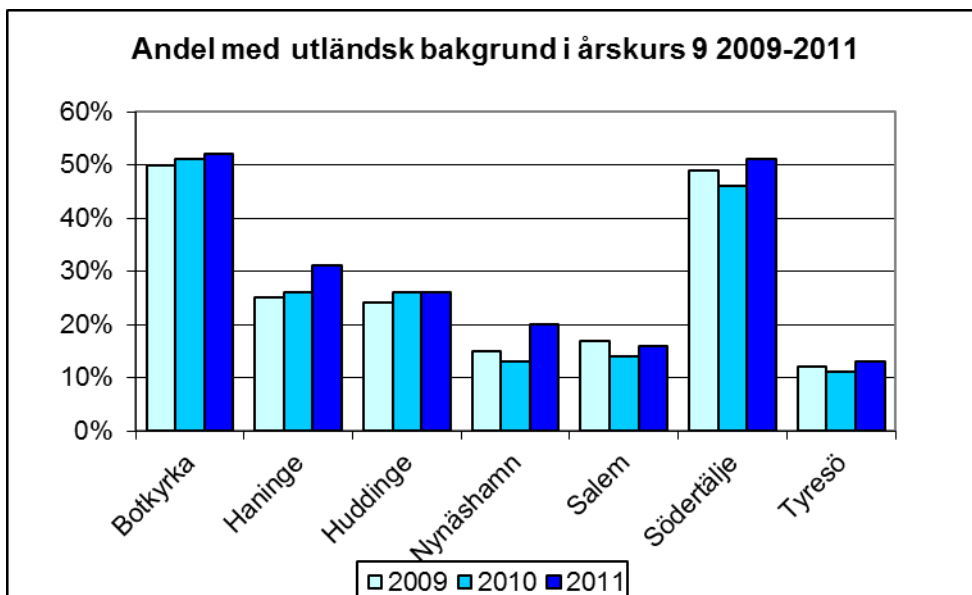
Viktiga faktorer som statistiskt kan förklara 40 procent av resultaten (enligt Skolverket) är elevernas kön, bakgrund och hemmiljö. Särskilt viktig är föräldrarnas utbildningsbakgrund. Ju högre utbildning föräldrarna har, desto större är sannolikheten att barnen lyckas i skolan.



I Tyresö och Salem är föräldrarnas genomsnittliga utbildningsnivå högre än i riket i övrigt. Huddinge och Nynäshamn ligger strax under rikets nivå. I Haninge har föräldrarna den lägsta utbildningsnivån. Samvariationen mellan genomsnittligt meritvärde och föräldrars utbildningsnivå är tydlig när man jämför utseendet på kurvorna i de två diagrammen ovan.

6.2 Elever med utländsk bakgrund

De två följande diagrammen visar dels utvecklingen av andelen elever med utländsk bakgrund (elever vars båda föräldrar är födda utomlands) i kommunerna under åren 2009-2011, dels andelen elever i år 9 som har utländsk bakgrund och är födda utomlands respektive i Sverige.



Andelen elever med utländsk bakgrund har ökat något i samtliga Södertörnskommuner utom i Huddinge där andelen är densamma som 2010. I Botkyrka och Södertälje har nu mer än hälften av eleverna i år 9 utländsk bakgrund. I Botkyrka och Haninge har andelen elever med utländsk bakgrund ökat tre år i rad, medan resterande kommuners andel minskat eller ökat olika år.

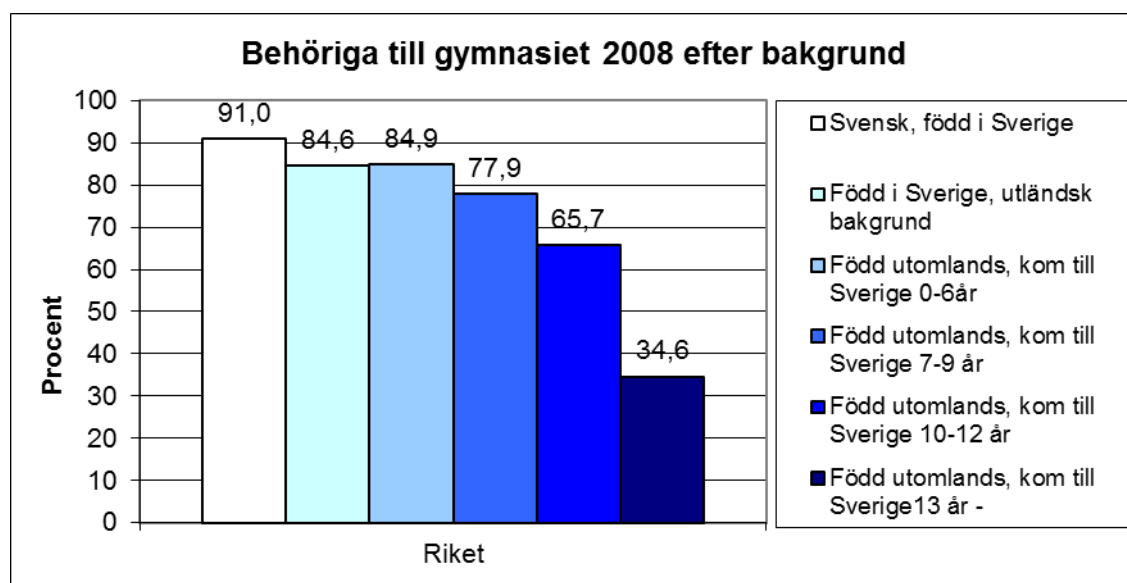
Det finns en viss samvariation mellan andel elever med utländsk bakgrund och lågt meritvärde. Botkyrka och Södertälje som har de lägsta meritvärdena har också högst andel elever med utländsk bakgrund. Det omvända sambandet saknas däremot: låg andel elever med utländsk bakgrund

avspeglas inte i höga meritvärden. Utländsk bakgrund är alltså ingen stark faktor i sig för att förklara skillnader i resultat.

I det andra diagrammet ovan görs en uppdelning mellan elever med utländsk bakgrund födda i Sverige och födda utomlands. Där kan man se att Botkyrka och Södertälje har störst andel utlandsfödda elever, med 19 respektive 23 procent. Haninge, Huddinge och Nynäshamn håller sig mellan 12 och 14 procent, medan Salem och Tyresö ligger på nio respektive sju procent utlandsfödda. Ser man till andelen barn födda i Sverige med utländsk bakgrund är skillnaderna större, från Botkyrka och Södertälje med 33 respektive 28 procent ner till Nynäshamn, Salem och Tyresö med sex till åtta procent.

Hur väl dessa barn behärskar svenska språket skiljer sig mycket åt. De kan vara födda i Sverige med svenska som sitt andraspråk på olika nivåer, eller komma från familjer som huvudsakligen talar svenska. Bland de utlandsfödda barnen finns sådana som är nyanlända utan kunskaper i svenska, och andraspråksinlärare på avancerad nivå. Det går därför inte att enkelt säga att tiden i Sverige är avgörande för vare sig svensknivån eller kunskaperna i andra ämnen. Det är också andra faktorer som spelar in, exempelvis vid vilken ålder barnen har flyttat till Sverige, vilken tidigare skolgång de har, föräldrarnas utbildning och ambitioner, och även av vilken orsak familjen har flyttat till Sverige.

Diagrammet nedan är fyra år gammalt, och visar hur stor andel av eleverna i riket som år 2008 blev behöriga till gymnasiet, sorterat på migrationsbakgrund och ålder vid ankomst till Sverige. Vi har valt att publicera det än en gång, då det håller för att illustrera vilken roll åren i svensk skola spelar.



Grafen visar att elever med utländsk bakgrund födda i Sverige och utlandsfödda elever som flyttade till Sverige före skolåldern hade uppnått gymnasiebehörighet i lika stor utsträckning. För elever med utländsk bakgrund som kommit till Sverige under grundskoletiden var resultaten lägre, och dramatiskt mycket lägre för dem som kommit under de senare grundskoleåren, och forskningen bekräftar att det tar sex till åtta år innan barnen behärskar sitt andraspråk så att det fungerar som studiespråk.

Det är alltså mer gynnsamt för ett barn att komma till ett nytt land tidigt under skolgången. Den fördel som äldre barn kan ha är att de kan ha med sig förkunskaper och studieerfarenheter som underlättar deras förståelse för skolans arbetsformer även innan de behärskar svenska fullt ut. Omvänt kan uppehåll i skolgången påverka möjligheterna till måluppfyllelse negativt. Språkets betydelse för lärandet är central och språkutveckling på såväl modersmål som andraspråk är viktigt för möjligheterna att nå målen. Att gå i svensk förskola främjar språkutvecklingen, likaså tidig satsning på modersmålsutvecklingen parallellt med svenskan. Men föräldrarnas utbildningsnivå, studietradition och syn på utbildning är en av de starkaste bakgrundsfaktorerna, oavsett migrationsbakgrund.

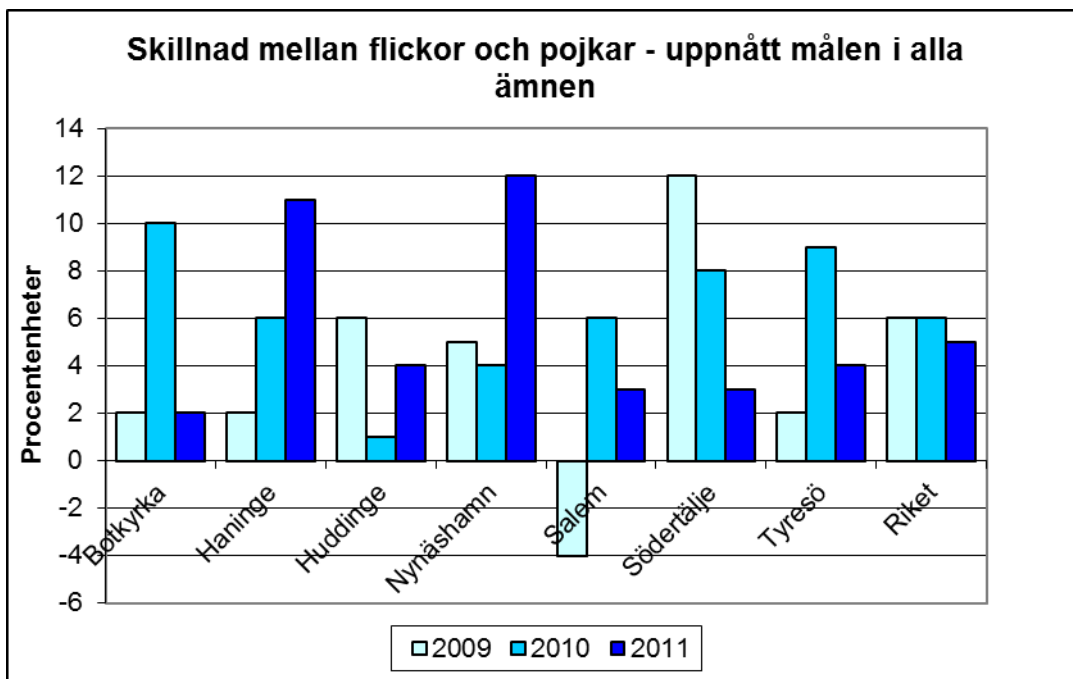
Statistiken från år 2008 speglas grovt sett på kommunnivå på Södertörn. Men som alltid finns skillnader mellan kommuner och skolor i hur stor utsträckning eleverna i de olika grupperna har nått gymnasiebehörighet. Möjligen hänger det ihop med förekomsten av studiehandledning och ämnesundervisning på modersmålet, vilket är en på många håll underutnyttjad form av stöd till flerspråkiga elever som inte kommit så långt i sin andraspråksinläring att svenskan blivit ett fungerande studiespråk. Studiehandledning innebär att eleverna får stöd i exempelvis matematik, naturvetenskap eller samhällskunskap på sitt modersmål. Med hjälp av studiehandledning eller ämnesundervisning på modersmålet kan elevens studietakt höjas i jämförelse med om undervisning bara erbjuds på svenska och borde rimligen leda till att skolornas kunskapsresultat förbättras. På detta område finns en betydande potential för kommunerna att förbättra sin verksamhet genom att arbeta med resursfördelning, organisation och även attityder till flerspråkig undervisning inom grundskolan.

6.3 Kön

En av de faktorer som räknas in i SALSAS är elevernas kön, då en högre andel pojkar generellt sett sänker betygsresultaten. Men skillnaderna mellan flickors och pojkars resultat blir olika stora med olika betygsmått.

Andel som når målen i alla ämnen – flickor och pojkar

På nästa sida finner ni ett diagram som visar differensen mellan andelen flickor respektive pojkar som nått minst godkänt betyg i samtliga ämnen. Ett positivt värde i diagrammet innebär att det är en högre andel flickor som blivit godkända i alla ämnen.

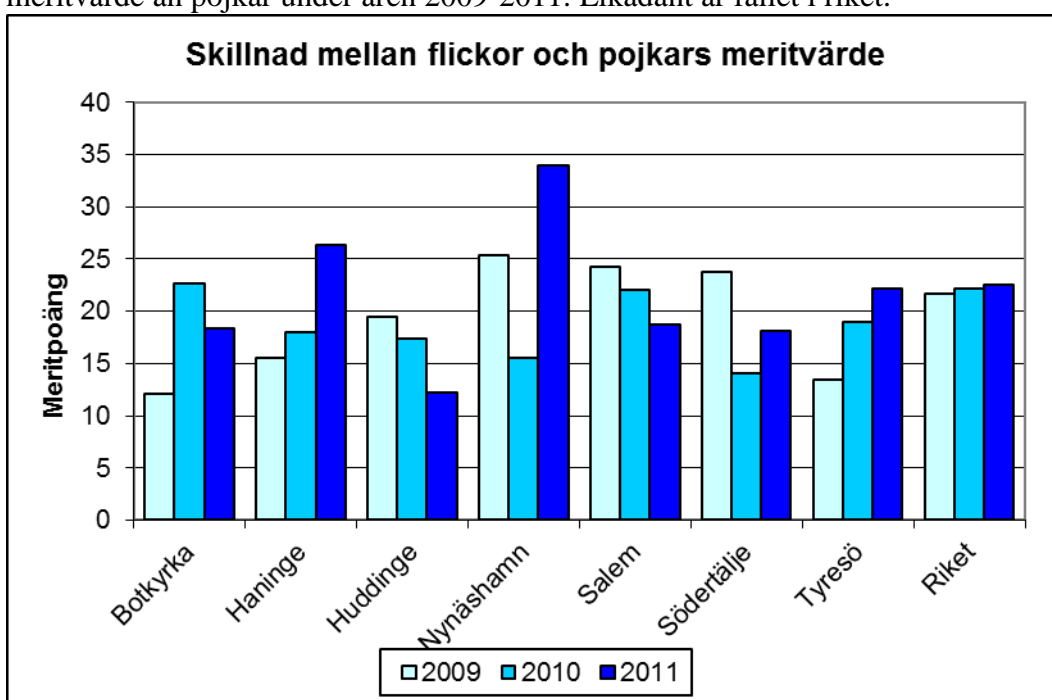


I Södertälje är trenden att skillnaden mellan flickors och pojkars resultat minskar. I Haninge är trenden uppåtående; där har skillnaden mellan flickornas och pojkarnas resultat ökat från år till år mellan 2009 och 2011. Salem är den enda av kommunerna i jämförelsen där pojkarna haft bättre resultat än flickorna något år under treårsperioden. Några andra tydliga tendenser över tid är svåra att urskilja, och särskilt i de mindre kommunerna är skillnaderna stora från ett år till ett annat.

Meritvärde - flickor och pojkar

Diagrammet på nästa sida visar differensen mellan pojkars och flickors genomsnittliga meritvärde. Positivt värde innebär att flickornas meritvärde var högre än pojkarnas.

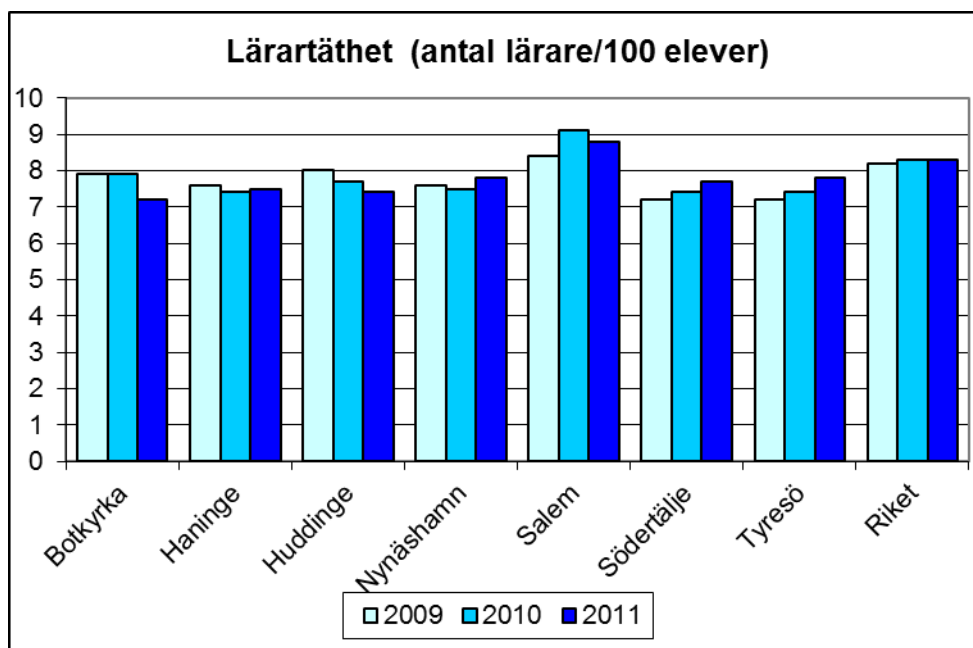
I alla de granskade kommunerna har flickor ett högre genomsnittligt meritvärde än pojkar under åren 2009-2011. Likadant är fallet i riket.



Störst var skillnaderna 2011 i Nynäshamn, som tillsammans med Haninge är den enda kommunen som ligger över differensen i riket. Minst var skillnaden i Huddinge. I Botkyrka, Huddinge och Salem minskade könsskillnaden jämfört med 2010, medan den ökade i övriga kommuner.

Flickorna har högre meritvärde än pojkarna, både i riket och på Södertörn. I riket har flickorna i genomsnitt 23 poäng högre meritvärden än pojkarna, på Södertörn mellan 12 och 35 poäng högre. Med tanke på de mindre procentuella skillnaderna i andel godkända i alla ämnen, kan resultatet tolkas som att flickor i högre utsträckning än pojkar når de högre betygen VG och MVG. Under de tre år som årets rapport visar har ingen kommun på Södertörn haft en mindre skillnad till flickornas fördel än de 12 meritpoäng Botkyrka hade 2009 och de 12 meritpoäng som Huddinge hade 2011.

6.4 Lärartäthet och lärarbehörighet

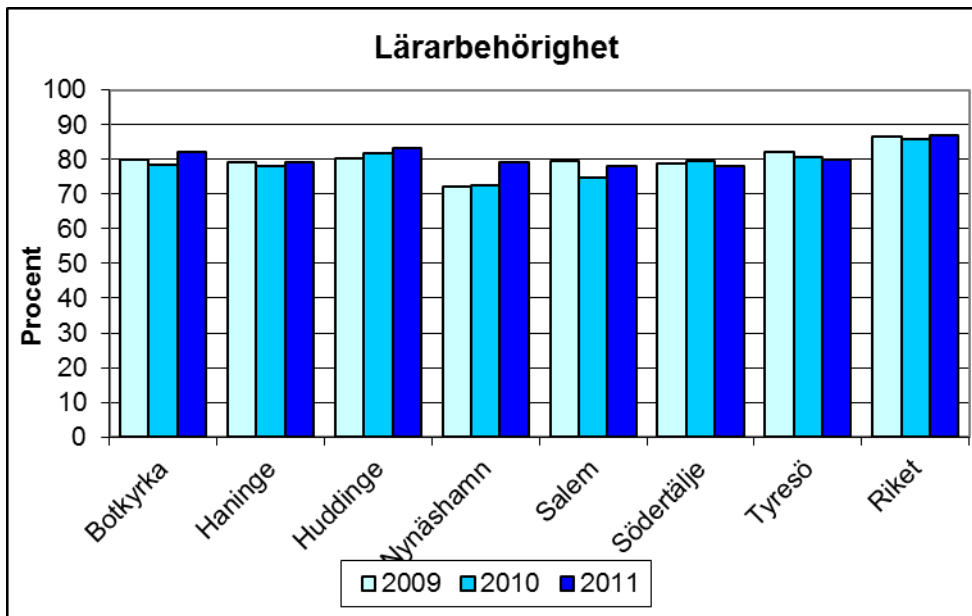


Lärartätheten har legat på en någorlunda konstant nivå i flertalet kommuner, men det senaste året sjönk den i hälften av kommunerna; Botkyrka, Huddinge och Salem. I Huddinge har lärartätheten minskat mellan varje år 2009 till 2011, medan trenden i Södertälje och Tyresö är uppåtgående för hela treårsperioden. Anledningarna till sjunkande lärartäthet kan vara sammansatta, med komponenter som en eftersläpning i effekter av ett minskat elevantal och reella besparingar/nedskärningar över tid. På grund av ett fel i rapporteringen från en skola stämmer inte den officiella statistiken över lärartätheten i Botkyrka 2011 som visas i diagrammet. Det rätta värdet är 7.7 lärare/100 elever i Botkyrka 2011.

Vad innebär en förändring från 8 till 7.5 lärare per hundra elever i verksamheten? I en skola med 400 elever skulle det innebära 2 lärtjänster mindre. Vid neddragningar prioriteras ofta klass- och ämneslärare, varför det finns risk att minskningen slår mot de riktade resurserna till elever i behov av stöd. Variationen mellan skolorna i en kommun kan vara stora, inte minst beroende på hur stora skolorna är och vilka möjligheter man har att nyttja resurserna flexibelt. Det innebär att en liten förändring på kommunnivå kan ha stor betydelse på den enskilda skolan.

Kommunövergripande resursgrupper på en skola påverkar också den enskilda skolans lärartäthet. En stor kommun har större möjligheter att optimera resurserna än en liten, vilket också gör att jämförelser, både mellan kommunerna och över tid, blir vanskliga.

En ökning av andelen utbildade pedagoger innebär en generell ökning av kompetensen och att fler elever får en behörig lärare i sitt klassrum. På kommunnivå är kommunens storlek av betydelse när det gäller förändringar, så till vida att varje procent representerar fler personer i en större kommun.



Andelen utbildade lärare minskar något i Södertälje och Tyresö. I övriga kommuner ökar andelen, och det skiljer nu mycket lite mellan kommunerna i andel behöriga lärare, som är runt 80 procent. Södertälje och Salem är de kommuner som visar lägst resultat med 78 procent behöriga lärare. Högst andel 2011 har Huddinge och Botkyrka med 82 respektive 81 procent.

Vad statistiken visar är pedagoger med lärarexamen. Den säger ingenting om de verkligen undervisar i de ämnen och de årskurser som de utbildats för. Inför kravet på lärarlegitimation år 2015 förbereder sig nu kommunerna med olika utbildningsinsatser för att få rätt person på rätt plats.

På kommunnivå framgår inget samband mellan lärartäthet/lärarbehörighet och uppnådda kunskapsresultat. Därmed inte sagt att lärarnas behörighet och lärartäthet skulle sakna betydelse – men den urskiljs tydligare på skol- och klassnivå, vilket inte presenteras i denna rapport.

Tabellbilaga

Antal elever i genomsnitt respektive år (2)

År	Botkyrka	Haninge	Huddinge	Nynäshamn	Salem	Södertälje	Tyresö
2009	7590	6586	9406	2533	1656	6949	4776
2010	7589	6493	9448	2506	1611	6872	4669
2011	7694	6562	9765	2462	1573	7175	4674

Genomsnittligt meritvärde i kommunala skolor för alla elever samt för pojkar och flickor läsåret 2010/2011 (4.1.3, 6.3)

Kommun	Samtliga	Flickor	Pojkar
Botkyrka	200,9	210,4	192
Haninge	201,5	215,6	189,3
Huddinge	209,5	215,8	203,6
Nynäshamn	202	219,7	185,7
Salem	217,8	228,1	209,4
Södertälje	191,7	201,5	183,4
Tyresö	217,2	228,7	206,6
Riket	210,6	222,1	199,6

Kostnad per elev (5)

Kommun/År	Kostnad totalt	Undervisning		Lokaler	
		Kr/elev	%	Kr/elev	%
Botkyrka 2010	87 205	42 682	48,94	17 906	20,53
2009	85 025	42 679	50,20	17 312	20,36
2008	81 734	41 709	51,03	15 823	19,36
Haninge 2010	84 771	51 151	60,34	16 627	19,61
2009					
2008	78 651	43 637	55,48	18 423	23,42
Huddinge 2010	84 246	42 820	50,83	19 900	23,62
2009	86 186	44 426	51,55	19 824	23,00
2008	85 008	42 343	49,81	21 758	25,60
Nynäshamn 2010	76 447	35 997	47,09	13 919	18,21
2009	75 326	34 619	45,96	11 600	15,40
2008	72 003	35 076	48,71	11 083	15,39
Salem 2010	81 240	45 055	55,46	12 862	15,83
2009	79 239	43 176	54,49	12 886	16,26
2008	83 757	41 804	49,91	14 759	17,62
Södertälje 2010	82 565	41 385	50,12	19 988	24,21
2009	83 169	42 732	51,38	20 305	24,41
2008	79 424	37 942	47,77	18 828	23,71
Tyresö 2010	80 386	36 046	44,84	14 965	18,62
2009	72 757	35 096	48,24	12 616	17,34
2008	73 543	36 257	49,30	14 658	19,93

Lärartäthet åren 2009 till 2011 (antal lärare/100 elever) (6.4)

Kommun	2009	2010	2011
Botkyrka	7,9	7,9	7,2
Haninge	7,6	7,4	7,5
Huddinge	8	7,7	7,4
Nynäshamn	7,6	7,5	7,8
Salem	8,4	9,1	8,8
Södertälje	7,2	7,4	7,7
Tyresö	7,2	7,4	7,8
Riket	8,2	8,3	8,3