

Månadsrapport maj 2011 – arbetsmarknad, SFI och utbildning för vuxna (bilaga T1)

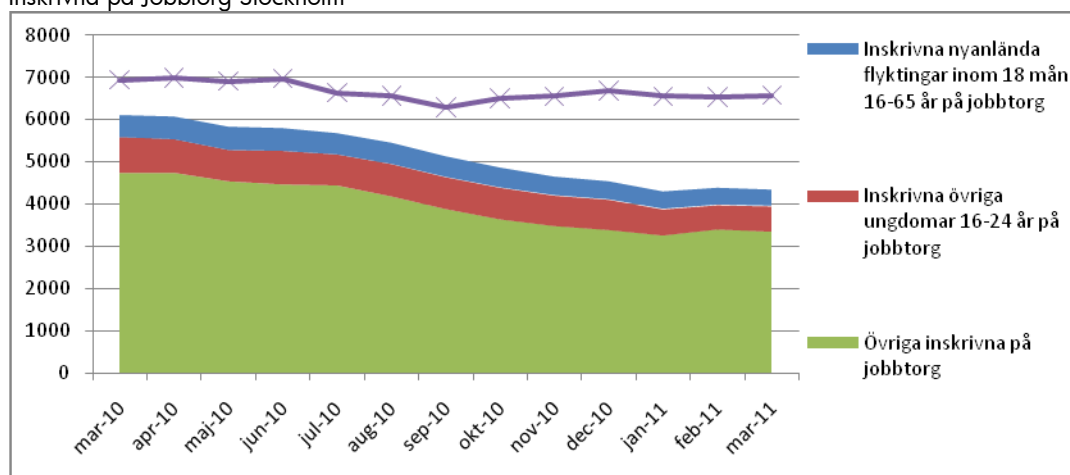
Jobbtorg Stockholm

Det totala antalet aktuella aspiranter på Jobbtorg Stockholm uppgick i mars till 4339 personer. Det är 0,3 procent färre än föregående månad och cirka 29 procent färre jämfört med samma månad föregående år. Ca 9 procent av de inskrivna i februari är nyanlända flyktingar inom 18 månader efter uppehållstillstånd. 14 procent är ungdomar mellan 16 och 24 år och övriga omfattar 77 procent.

Förvaltningen har tillsammans med Stockholm stads utrednings- och statistikkontor AB (USK) analyserat hur det kan komma sig att endast 66 procent av målgruppen är inskrivna på jobbtorg. USK kan då konstatera att av den totala gruppen som erhåller ekonomiskt bistånd av arbetsmarknadsskäl så är det cirka 75 procent som kan anses tillhöra den direkta målgruppen för Jobbtorg Stockholm.

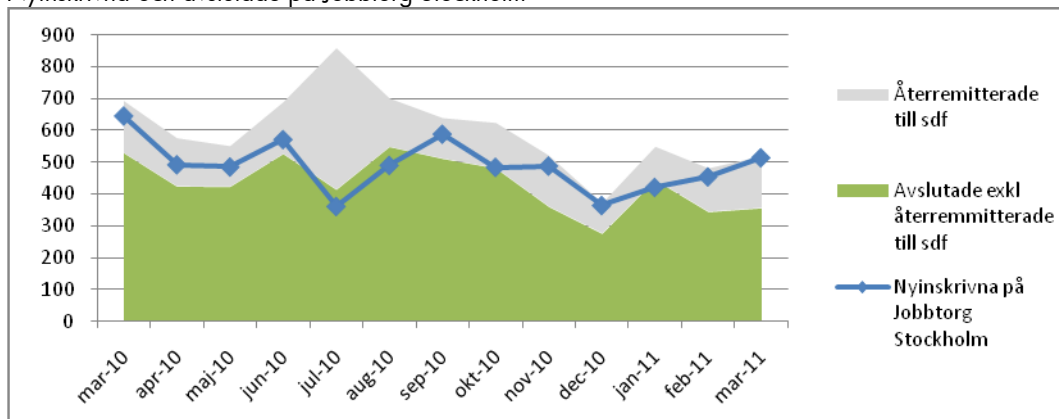
Gruppen utgörs av arbetslösa utan ersättning och uppgår sammanlagt till 4 300 personer. Till dessa ska sedan läggas de som uppbär introduktionsersättning och deltidsarbetslösa som får försörjningsstöd. Till dessa kommer också målgruppen för Jobbtorg Resurs som uppgår till 400 personer, och där 200 erhöll försörjningsstöd av andra skäl än arbetslöshet. Det skulle sammantaget ge en primär målgrupp för Jobbtorg Stockholm motsvarande totalt cirka 5 250 personer. Med 4 339 inskrivna i mars månad innebär det att närmare 83 procent av jobbtorgens **reella** målgrupp är inskrivna på Jobbtorg Stockholm.

Inskrivna på Jobbtorg Stockholm



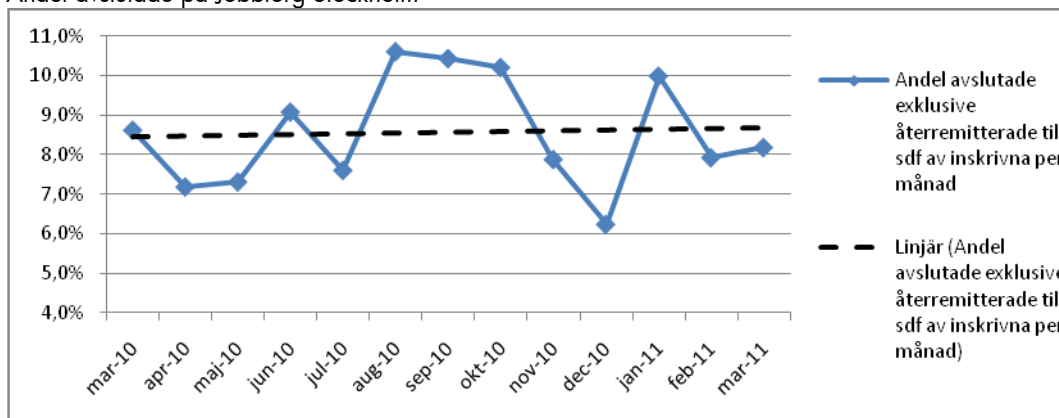
514 nya aspiranter skrevs in på Jobbtorg Stockholm i februari. Antalet avslutade aspiranter exklusive de återremitterade till sdf uppgick i februari till 355 personer. Det motsvarar den grupp som inte har fortsatt behov av ekonomiskt bistånd eller introduktionsersättning på grund av inkomst från arbete eller annat.

Nyinskrivna och avslutade på Jobbtorg Stockholm



Ett resultatmått för Jobbtorg Stockholm är andelen avslutade exklusive återremitterade av det totala antalet inskrivna per månad. I mars var andelen avslutade exklusive återremitterade 8,2 procent.

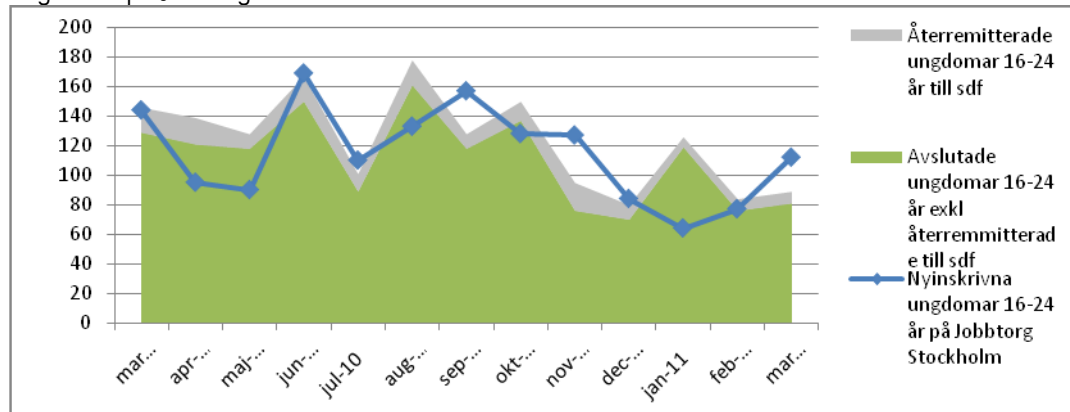
Andel avslutade på Jobbtorg Stockholm



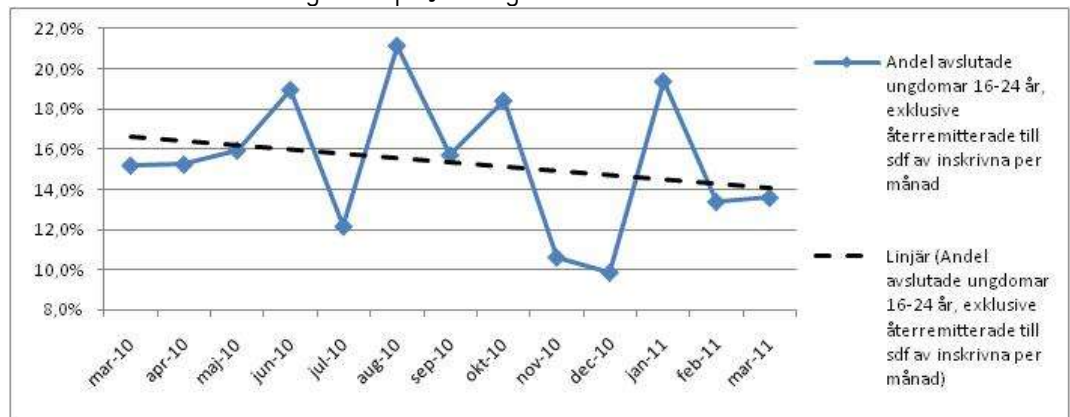
Ungdomar på jobbtorg

Antalet inskrivna (aktuella) ungdomar 16-24 år på Jobbtorg Stockholm uppgick i mars till 596 personer. Det är 30 procent färre jämfört med samma månad föregående år. 112 nya ungdomar skrevs in på Jobbtorg Stockholm i mars. Antalet avslutade ungdomar exklusive de återremitterade till sdf uppgick i mars till 81 personer vilket motsvarar 13,6 procent av de inskrivna. Intensifierade insatser för ungdomsgruppen pågår mot bakgrund av att framförallt långtidsarbetslösa ungdomar fortfarande har stora svårigheter att komma ut på arbetsmarknaden.

Ungdomar på Jobbtorg Stockholm



Trend för andel avslutade ungdomar på Jobbtorg Stockholm



Stadens praktikplatser

Totalt antal praktikplatser mars månad*	1994
- Varav platser lämnade till AF för för JOB:en fas 3.	265
- Varav platser ej aktuella	468*
Aktuella platser för aspiranter	1216
Bemannade platser under perioden mars 10 – mars 11	1110

(*Av de inrapporterade platserna är inte alla tillgängliga kontinuerligt pga bl.a. sommaruppehåll i vissa verksamheter eller av andra skäl.)

START Stockholm

START arbetat i enlighet med nämndens övergripande inriktningsmål och med de särskilda målen för verksamheten. Start prognostiserar ett resultat för året i enlighet med budget.

Krami Stockholm

Verksamheten följer målen i verksamhetsplan. Antalet kursstarter och inskrivna är enligt plan. Kramis resultat prognostiseras i enlighet med budget.

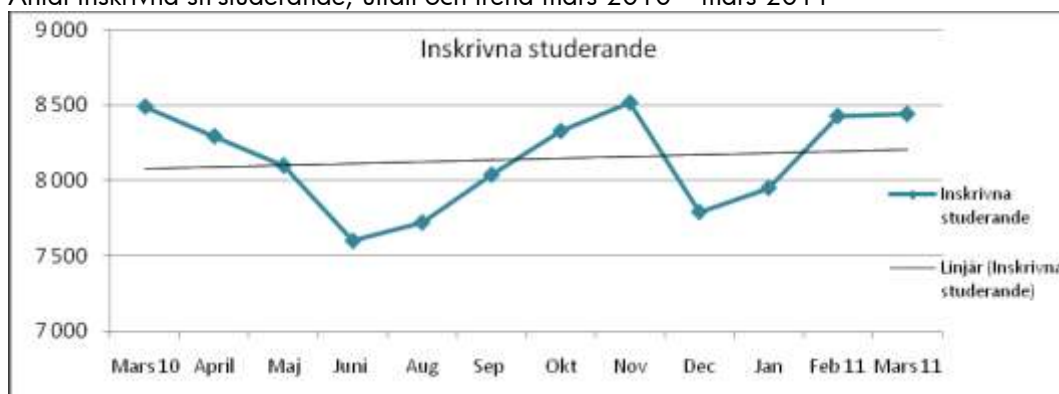
Rekryteringsprogrammet Stockholm

Rekryteringsprogrammet Stockholm ser en tendens till underskott beroende på avvikelse i deltagarantalet på de förberedande utbildningarna. Helt ny verksamhetsgren har därför startats som en åtgärd för att möta behoven på Jobbtorgen bättre. Den nya verksamhetsgrenen ”Svenska för yrkeslivet” breddas också till målgrupperna inom SFI-verksamheten.

SFI Stockholm

Verksamheten prognostiserar ett resultat i enlighet med budget för år 2011. Antalet studerande är fortsatt högt. Har antalet besökare på SFI-centrum varit högre än samma period förra året. Årsutfallet beräknas till mellan 8 700 – 9 000 prestationer (= antalet helårsstuderande) i relation till budgeterade 6 600.

Antal inskrivna sfi-studerande, utfall och trend mars 2010 – mars 2011



Verksamheten har under jan-mars gjort 2392 prestationer exklusive sfx och andra verksamheter som sfi för vissa studerande med funktionsnedsättning och som läser sfi i andra kommuner.

Svenskundervisning för invandrare - reguljär sfi mars 2010 – mars 2011

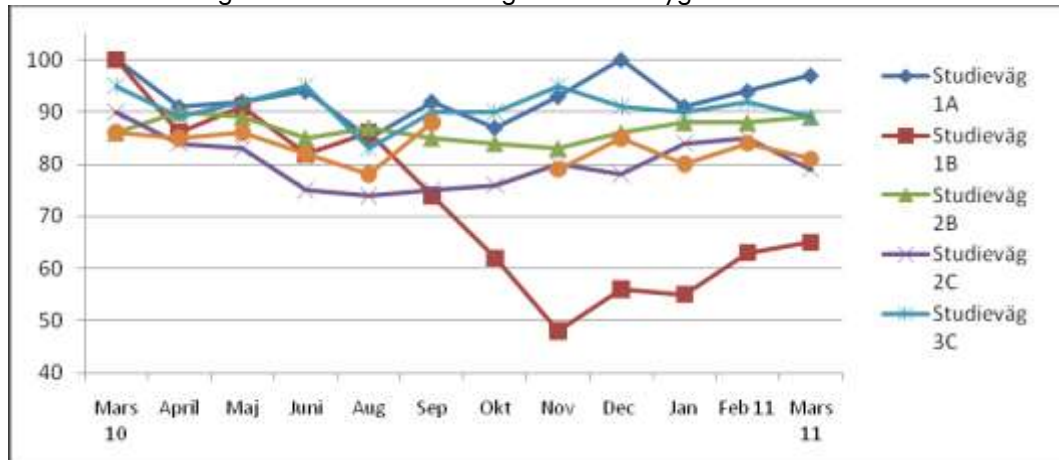


Utbildningsbakgrunden hos de sfi-studerande i staden är god. En mycket liten andel av de studerande är analfabeter eller mycket kortutbildade medan andelen välutbildade är hög.

Andelen godkända betyg

Under de tre första månaderna var det 179 av 399 studerande, eller 44,9 %, som klarade utbildningen inom ett år.

Svenskundervisning för invandrare - andel godkända betyg mars 2010 – mars 2011



Sfi är uppdelat i tre studievägar för att möta olika studerandekategoriernas behov och förutsättningar. Studieväg 1 vänder sig till analfabeter och andra mycket kortutbildade och studieväg 3 riktar sig till högutbildade med mycket god studieprognos. Varje studieväg omfattar två kurser: studieväg 1 kurserna A och B, studieväg 2 kurserna B och C och studieväg 3 kurserna C och D. Fortsättningskursen på en lägre studieväg är nybörjarkurs på nästa.

Utbildning för vuxna

Utbildning för vuxna	VB 2010	KF 2011	VP 2011	T1 2011
Stockholms elever i grundläggande vuxenutbildning (antal heltidsplatser)	1 278	1 500	1 500	1 500
Stockholms elever i gymnasial vuxenutbildning (antal heltidsplatser)	5 067	4 500	4 500	4 500
Lärvux	200	200	200	200
Studerande från andra kommuner	550		550	550
Totalt utbildning för vuxna	7 095	6 200	6 750	6 750