



Handläggare: Ann-Charlotte Backlund
Telefon: 08-50831560

Till
Kulturnämnden

KuN 2011-12-13
Nr 9

Svar på skrivelse från Mats Berglund (MP), Anna-Greta Leijon (S) och Ann Mari Engel (V) om fri entré till stadens museer

Förslag till beslut

Att som svar på skrivelsen överlämna och åberopa kulturförvaltningens tjänsteutlåtande.

Sammanfattning

Författarna bakom skrivelsen efterfrågar en rapport över perioden med fri entré och vilka effekter som ett återinförande av entréavgifter förväntas få.

Kulturförvaltningen redovisar i sitt svar att antalet besökare till Stadsmuseet och Medeltidsmuseet successivt har ökat och uppgick under 2010 till 400 000, varav 110 000 barn och unga. Det är svårt att renodla vad som ligger bakom ökningen, sannolikt beror den både på en intressant verksamhet och den fria entrén. Förvaltningen bedömer dock det möjligt att med en fortsatt alltmer engagerande verksamhet kunna nå både gamla och nya besökare oavsett införandet av ett årskort till verksamheten.

Underlag för beslut

Mats Berglund (mp), Anna Greta Leijon (s) och Ann Mari Engel (v) har inkommit med en skrivelse om fri entré till stadens museer.

.....
Berit Svedberg
Kulturdirektör

.....
Ann-Charlotte Backlund
Stadsantikvarie

UTLÅTANDE

Skrivelsen

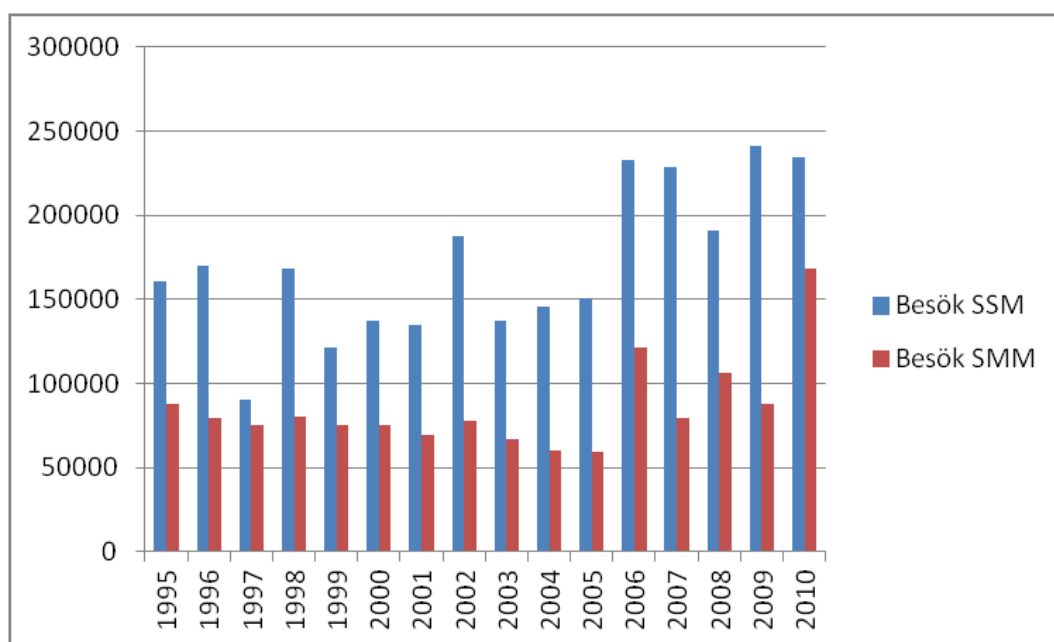
Författarna bakom skrivelsen vill ha en rapport över perioden med fri entré och vilka effekter som ett återinförande av entréavgifter förväntas få.

Ärendets beredning

Ärendet har beretts inom Stadsmuseet.

Förvaltningens rapport

Entréavgifterna vid Stockholms stadsmuseum och Medeltidsmuseet togs bort helt från 2006. Under 2005 tillämpades samma princip som den som föreslås återinföras, d.v.s. vuxna besökare betalar vid det första besöket för året och kan därefter återkomma hur många gånger som helst. 2005 betalade besökarna dock separat årskort på Stadsmuseet respektive Medeltidsmuseet vilket inte är aktuellt vid återinförandet. För att klara intäktsbortfallet fick museerna ett extra anslag om 5 miljoner kronor.

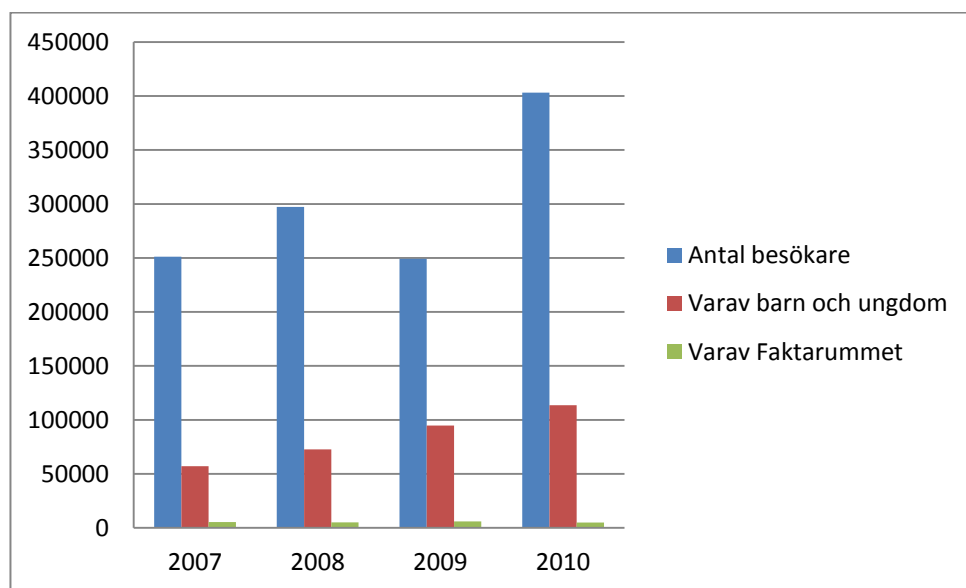


Antal besökare på Stadsmuseet respektive Medeltidsmuseet åren 1995-2010

Antalet besökare har om man ser i ett långt perspektiv successivt ökat över tid vilket beror på museernas utställningar men också på befolkningsökningen i staden. Dessutom ökar antalet turister till staden vilket resulterar i ökade

besöksiffror på museerna. Det är svårt att isolera betydelsen av fri entré ifrån andra orsaker när det gäller besökarantalet. Stadsmuseet har gjort flera större utställningar som lockat en relativt bred publik, t ex Döden dö 2006-07 och I huvudrollen: Stockholm 2009-10. Samtidigt har marknadsföringen intensifierats med främst tunnelbanekampanjer som ger tydliga utslag i besökarantalet. Den mediala uppmärksamheten kring museets övriga verksamheter, inte minst Millennievandringarna, innebär också att fler besökare söker sig till museet.

Medeltidsmuseet låg under åren 2007-2009 i en mindre lokal i Kulturhuset på grund av ombyggnaden av Norrbro. Under 2007 hade Medeltidsmuseet delvis stängt. Medeltidsmuseet nyöppnade 2010 och har sedan dess fått många nya nyfikna besökare och antalet skolklasser har kommit tillbaka efter de tre stängda åren. På Stadsmuseet öppnade Torget – ett lekrum för barn 2009 och framför allt under 2010 närmast exploderade antalet barn och familjer. Föräldralediga vuxna med barn har blivit en växande målgrupp som museet i framtiden kommer att arbeta mer aktivt med. Det handlar om beteendemönster i museet, t ex kafébesök, program för de olika åldrarna inom en och samma familj, inköp i butiken och praktiska problem som barnvagnsinvasion och städning. En fjärdedel av besökarna till båda museerna är under 20 år.



Antal besök till avdelningens verksamheter åren 2007-2010.

Inför framtiden

Det är glädjande att se att allt fler Stockholmare och besökare tar del av verksamheten. Det är en utmaning som avdelningen jobbar aktivt med - att nå ännu fler och framförallt nya grupper besökare. För att lyckas med detta har vi



med inspiration från England tittat på hur verksamheten ska bli bättre på att följa upp och målgruppsanpassa utställningar och program.

Inträdet kommer att vara upplagt som ett årskort som kostar 70 kr och som gäller på både Stadsmuseet och Medeltidsmuseet. Barn och ungdomar under 20 år går gratis. Besökare till Kafé och Faktarum betalar inget inträde. För att uppnå intäktskravet om 5 miljoner behövs tillsammans 71 500 årskort säljas. Vid en snabbenkät genomförd på båda museerna under november månad 2011 uppgav 120 personer att de skulle ha gått till museet även om det vara en entréavgift medan 85 personer sa att de inte skulle gjort det.

Bilaga:

Skrivelse från Mats Berglund (S), Anna-Greta Leijon (S) och Ann Mari Engel (V) om fri entré till stadens museer