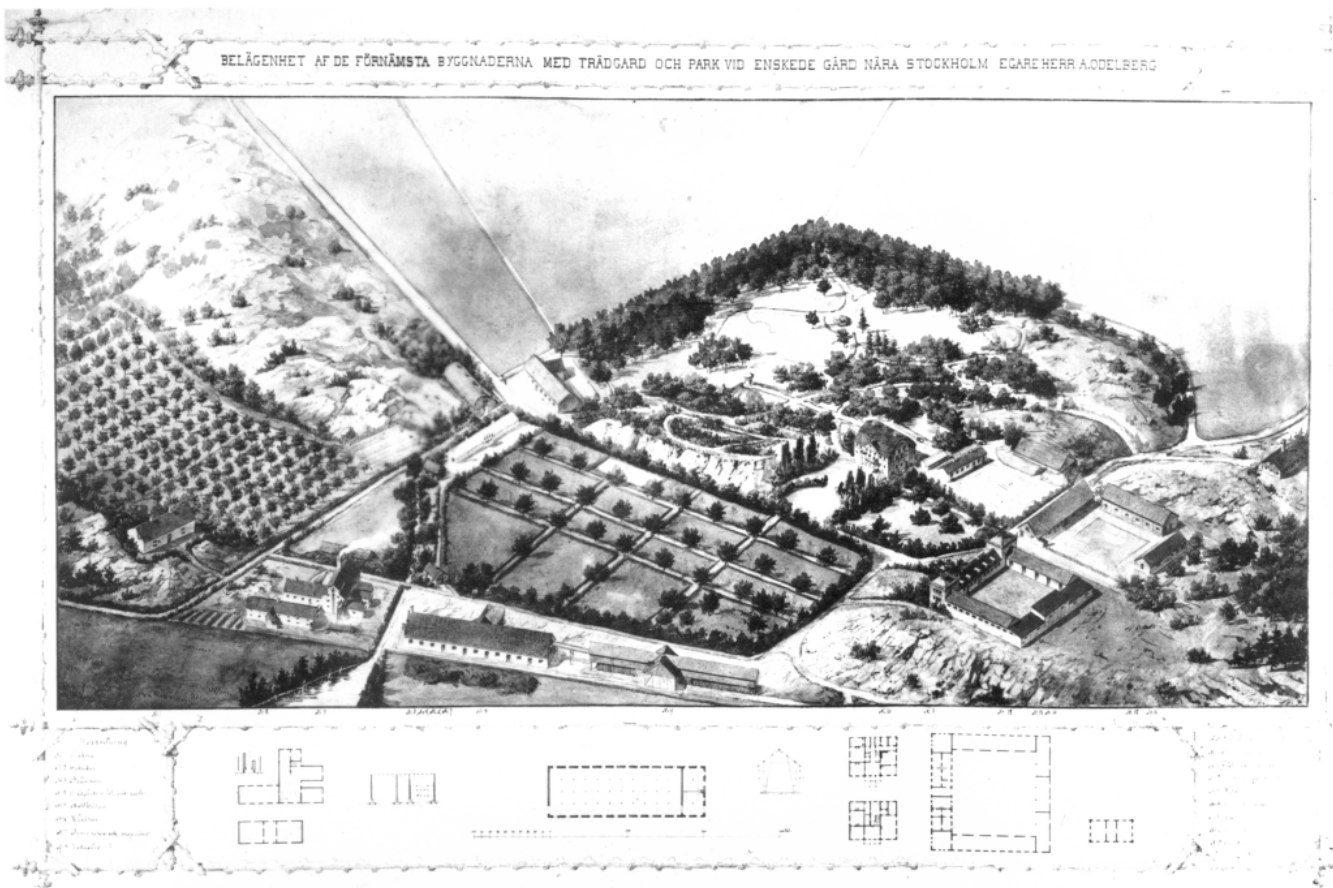


Enskede gård

en historisk bakgrund



Innehåll

Inledning	5	
Enskede gårds historia i korthet och dess ägare	6	
<i>1700-talet</i>	7	
<i>1800-talet</i>	7	
Ägarelängd	7	
1800-talet och familjen Odelberg	8	
<i>Trädgården och parken</i>	11	
<i>Fruktträdgården</i>	12	
<i>Parken</i>	13	
<i>Byggnaderna i trädgård och park</i>	16	
1900-talet, landsbygdens förvandling till stad	18	
<i>Parken, idag och i framtiden</i>	20	
Källor	21	
Bilaga 1 - Artlistor från Enskede gård		
Bilaga 2 - Karta över Enskede gård från 1843		
Bilaga 3 - Karta över Enskede gård från 1843, kopia		
Bilaga 4 - Karta över Enskede gård från 1867		

Enskede gård – en historisk bakgrund

Inledning

Rapporten behandlar Enskede gårds historia med betoning på 1800-talet fram till 1904 då gården såldes till Stockholms stad. Gårdens och parkens nuvarande utseende har sitt ursprung i 1800-talet, då de flesta byggnader som finns kvar byggdes och parken anlades. Enskede gård hade stora ägor och dit hörde de mindre gårdarna och torpen Dalen, Stora Gungan, Glädjen, Åsen, Linde, Sundsborg, Skärmarbrink och Johanneshov.



Figur 1. Enskede gårds corps de logis från framsidan. Framför byggnaden finns en grusad plan och invid fasaderna finns klippta häckar. (Foto 1934, Faktarummet, Stockholms stadsmuseum, SSM)

Uppgifterna i rapporten är hämtade från litteratur, beskrivningar och arkiv. Enskede gård var framförallt under 1800-talets senare del känd som ett framgångsrikt mönsterjordbruk varför det har skrivits en hel del om verksamheterna och jordbruket där. Bilderna är i första hand hämtade från Faktarummet på Stockholms stadsmuseum och i övrigt har det Odelbergska familjearkivet på Stockholms stadsarkiv (SSA) varit mycket innehållsrikt. Här finns mer intressant information att ta fram, bl.a. den stora samlingen av foton i familjens gamla fotoalbum som inte har gått igenom under detta arbete. Den största källan har varit ägaren Axel Odelberg (1805-1884) som var mycket flitig i att dokumentera både gården och sitt arbete. Han förde ett noggrant bokhålleri, och han lämnade efter sig flera skrifter om Enskede gård. En skrift i tryck gavs ut till hushållningssällskapets möte på Enskede gård år 1849 som hade rubriken ”Landtbruket på Enskede Skildradt af Ägaren”. Denna skrift innehåller mest information om hur arbetet bedrevs på Enskede gård, om nya metoder och verksamheter. I Odelbergska familjearkivet på SSA finns också en handskriven bok om Enskede som är ett manuskript till en historisk

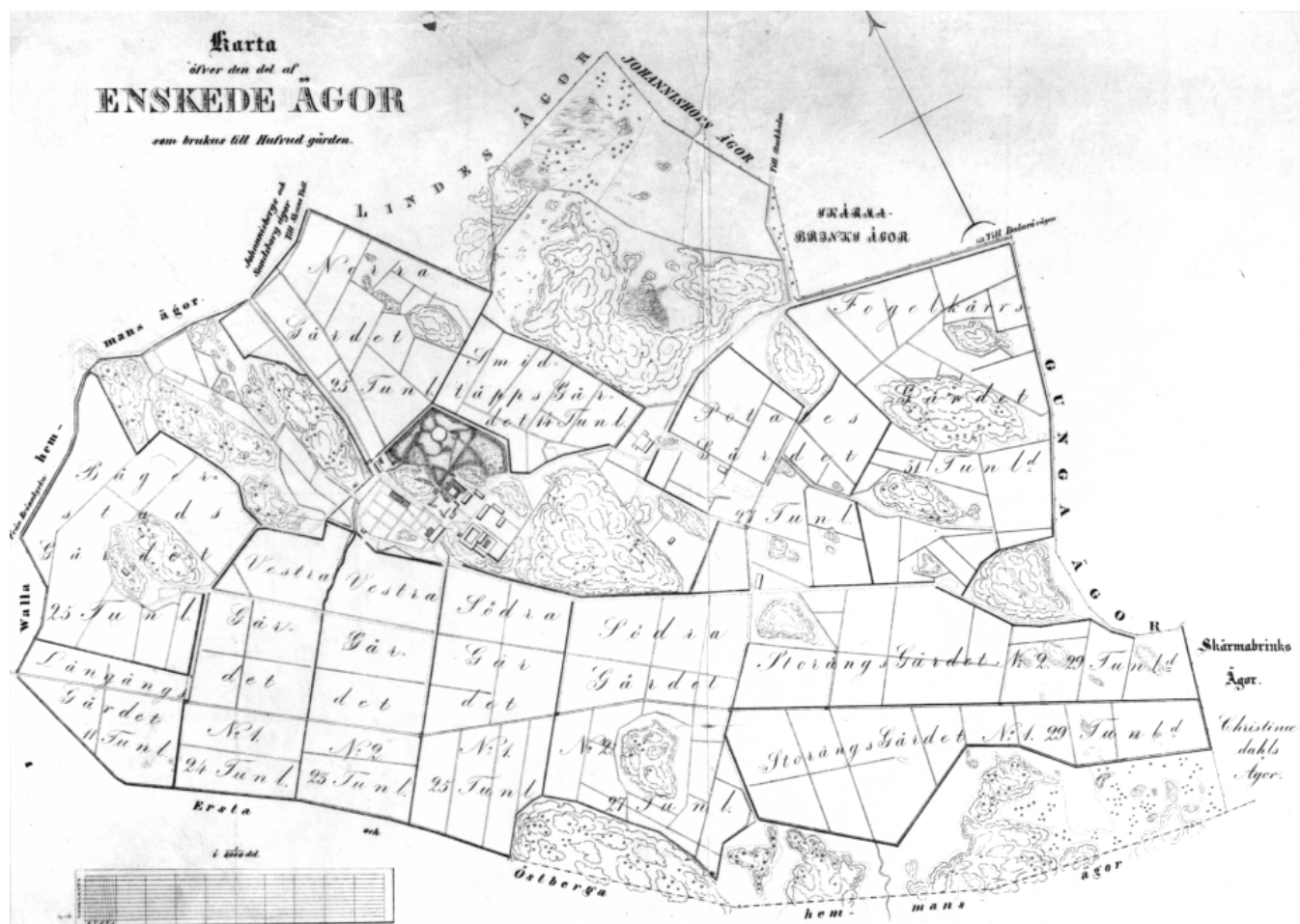
över Enskede. Här beskrivs Enskede gårds historia ingående från 1500-talet, därefter verksamheterna på gården, dess skötsel och även trädgård och park har fått egna kapitel.

Detta arbete är en del av en utredning som skall vara ett underlag för kommande förändringar i området kring Enskede gård och park. Beställare av arbetet är Lena Wohlström, Gatu- och fastighetskontoret i Stockholm.

Enskede gård ägs idag av Stockholms kommun.

Enskede gårds historia i korthet och dess ägare

Enskede gård bildades av tre egendomar, Bägersta, Stora och Lilla Enskede. På 1500-talet hade Lilla Enskede dragits in av katolska kyrkan. Enligt vissa källor fick Staffan Sasse gården som belöning av Gustaf Wasa efter att ha deltagit i befrielsekriget och står som ägare till Lilla Enskede i Jordeboken för 1545. Enligt Odelbergs beskrivning var det "Jonh" som var ägare till gården någon gång på 1500-talet. I per-Anders Fogelströms bok "Söder om tullen" nämns bonden John i Änskeda på 1500-talet. Sasse och John kan ha varit ägare till olika gårdar som sedan kom att ingå i Enskede gård eller under olika tider. I ägarelängden nedan har samtliga uppgifter förts in och de är inte kontrollerade. De uppgifter som enbart hämtats från Odelbergs egendomsbeskrivning har markerats med "Odelberg". Under 1600-talet



Figur 2. Karta över den del av Enskede ägor som brukades av huvudgården, upprättad 1843, kopia. Parken syns tydligt med slingrande gångar och en rund öppen plats norr om huvudbyggnaden. Se även bilaga 3. (Stockholms stadsarkiv, SSA)

sammanfogades Lilla och Stora Enskede då rusthållaren Sylvester Sylvesterson 1611 fick privilegiebrev på Stora Enskede samtidigt som han övertog Lilla Enskede. Sylvester Sylvestersson blev ägare till Lilla Enskede genom att hans hustru ärvde gården av sin far Olof Nilsson (ägare 1572). Gården var kvar i släkten fram till 1725.

1700-talet

År 1728 köpte riksrådet Gustaf Palmfeldt Lilla och Stora Enskede. Året därpå, 1729, köpte han Bägersta som därmed också kom att ingå i egendomen. Gustaf Palmfeldt lär ha förbättrat gården och lade ner ett stort arbete på att kartlägga egendomen. Han blev landshövding i Stockholm 1733. Birger Fougel blev ägare till Enskede gård 1758. Han införde nya och ”goda” jordbruksmetoder och utökade odlingsmarken. Enskede ansågs vara en mönstergård på 1770-talet. År 1781 köpte Herman Odelberg Enskede gård. Herman Odelberg kom från Småland och var son till en brukspatron. Herman hade blivit assessor i Kungliga Bergskollegium och behövde en ståndsmässig bostad i närheten av Stockholm. (Ferenius, m.fl., 1999) Herman dog redan 1783. Enskede gård var kvar i släkten Odelbergs ägo till 1904 då gården såldes till Stockholms stad. Under denna tid moderniserades och utvecklades gården ytterligare, framförallt under Hermans sonson Axel Odelberg.

1800-talet

Då Hermans son Axel Odelberg blev myndig 1802 övertog han gården. Han var kamrer i nummerlotteriet och lät bl.a. bygga huvudbyggnaden. Sonen som också fick namnet Axel (d.y.) föddes 1805, samma år som fadern dog och ärvde därmed gården i princip redan vid sin födelse. Modern gifte om sig med banktjänstemannen Ehrenhoff som fungerade som förmyndare till Axel fram till sin död 1826. Axel övertog gården 1827 och drev den fram till sin död 1884. Axel Odelberg utvecklade gården till ett inkomstbringande mönsterjordbruk. Han blev ordförande i Stockholms hushållningssällskap och invaldes i lantbruksakademin, läs mer nedan. Efter Axel tog dennes son Teodor över. Han hade studerat, bl.a. vid Ultuna lantbruksinstitut, och fick så småningom många offentliga uppdrag. Han blev riksdagsman, chef för lantbruksstyrelsen och landshövding i Gävle 1899 och därefter jordbruksminister. Teodor Odelberg sålde egendomen till Stockholms stad 1904, men bodde kvar fram till sin död 1938.

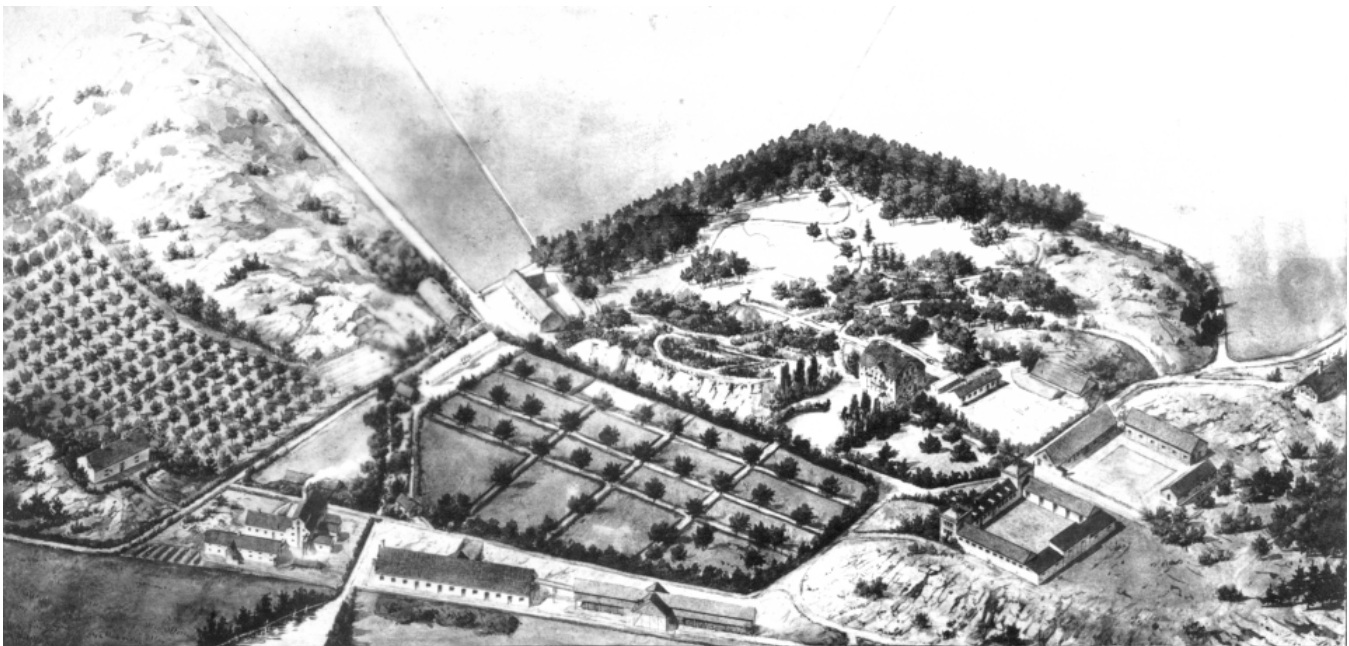
Ägarelängd

1545 Staffan Sasse (Lilla Enskede) Enl. Odelberg ”Jonh”
1557 Peder (Odelberg)
1572 Olof Nilsson (Odelberg)
1592 Carin Olofsdotter (Odelberg)
1611 Sylvester Sylvestersson, rusthållare (Stora och Lilla Enskede)
Gården stannade sedan i släktens ägo fram till 1725
1728 Gustaf Palmfeldt, riksråd, 1733 landshövding i Stockholm
1729 Bägersta inköps till egendomen
1758 Birger Fougel
1781 Herman Odelberg, assessor
1802 Axel Odelberg
1805 Axel Odelberg, övertog gården 1827, förmyndare styvfar och banktjänsteman Ehrenhoff 1807-1826
1884 Teodor Odelberg, riksdagsman, jordbruksminister, landshövding i Gävle
1904 Stockholms stad

1800-talet och familjen Odelberg

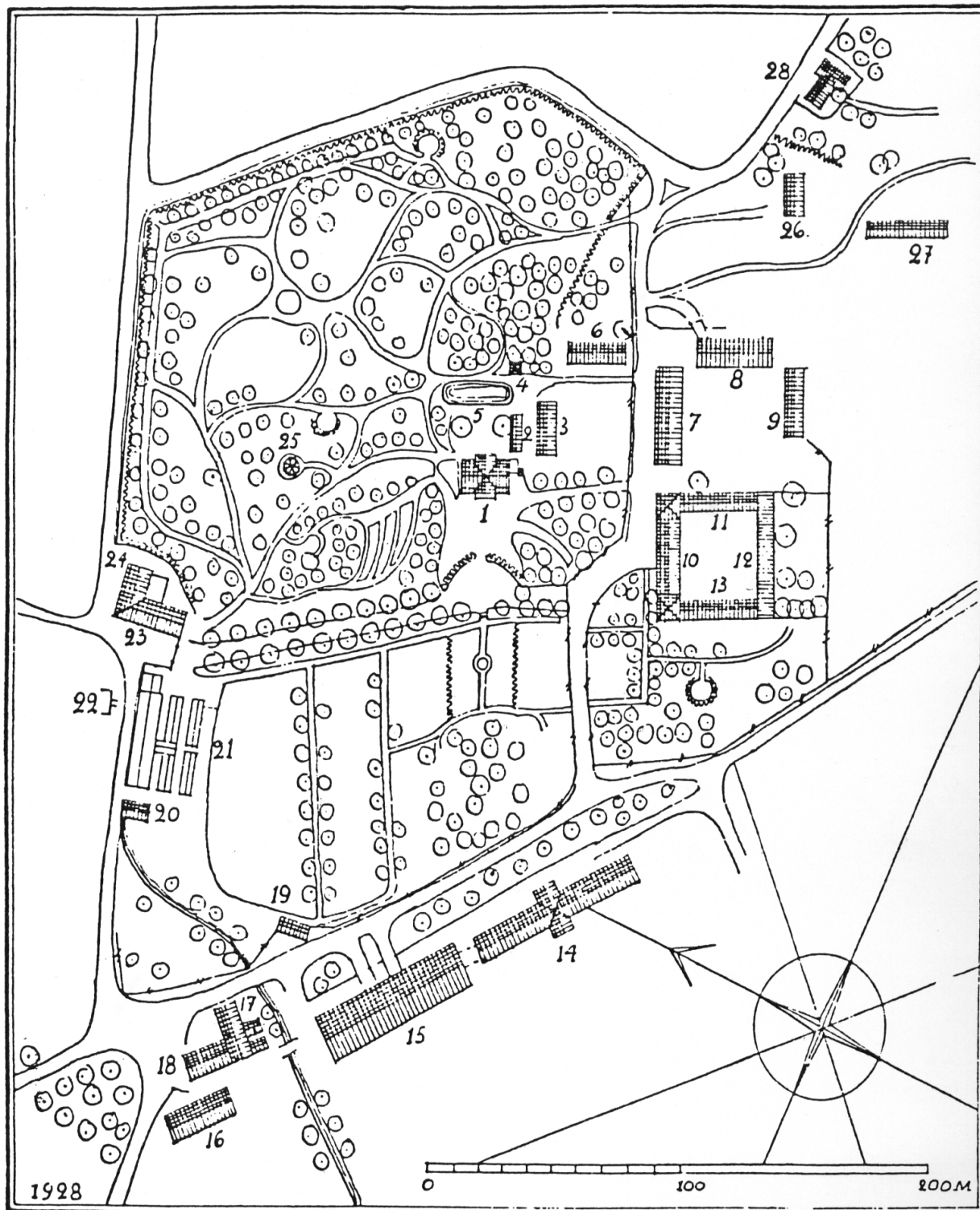
Familjen Odelberg var ägare till Enskede gård från 1781 till 1904 och är de sista privata ägarna som drev gården som ett jordbruk. De kom att präglade gården mest genom att driva och utveckla gården på ett mycket aktivt sätt. Samtliga byggnader härrör från deras period. Den nuvarande huvudbyggnaden byggdes 1802 och ritades av murarmästaren G M Kolmodin. Andra våningen inreddes 1809. 1848 tillkom ett brygghus som placerades vid södra gaveln på huvudbyggnaden, men det är idag rivet. Ekonomibyggnaderna runt magasinsgården öster om huvudbyggnaden började byggas 1832. Gården blev helt kringbyggd 1850. Hörntornen fungerade som spannmålsmagasin. Väster om huvudbyggnaden och trädgården ligger ladugården, byggd 1868.

Det var Axel Odelberg d.y. som kom att betyda mest för Enskede gård. Han genomförde stora förändringar vad gällde driftsformer, anställningsförhållanden, arbetsorganisation och jordbruksteknik. (Ferenius, m.fl., 1999) Antalet anställda på gården ökade från 27 till 81 personer mellan åren 1827 till 1848. Det fanns bl.a. ca 80 mjölkkor, tobaksodling, brännvinsbränneri och stärkelsefabrik vilka var viktiga verksamheter för inkomsten till gården. Stora ytor sankmark dikades ut för att skapa ny odlingsmark. Man tillverkade t.o.m. egna tegelrör för täckdikningen med en maskin från Finspång. Axel inrättade ett komplicerat cirkulationsjordbruk, han införde moderna arbetsredskap och förde ett noggrant "lantbruksbokhålleri". Det mesta finns samlat på Stockholms stadsarkiv i Odelbergska familjearkivet. År 1849 hade Hushållningssällskapet möte på Enskede gård så att Axel kunde visa upp sitt jordbruk och sina metoder. Axel skrev till detta tillfälle en skrift om sitt arbete på Enskede gård som han kallade "Landtbruket på Enskede skildradt af Ägaren".



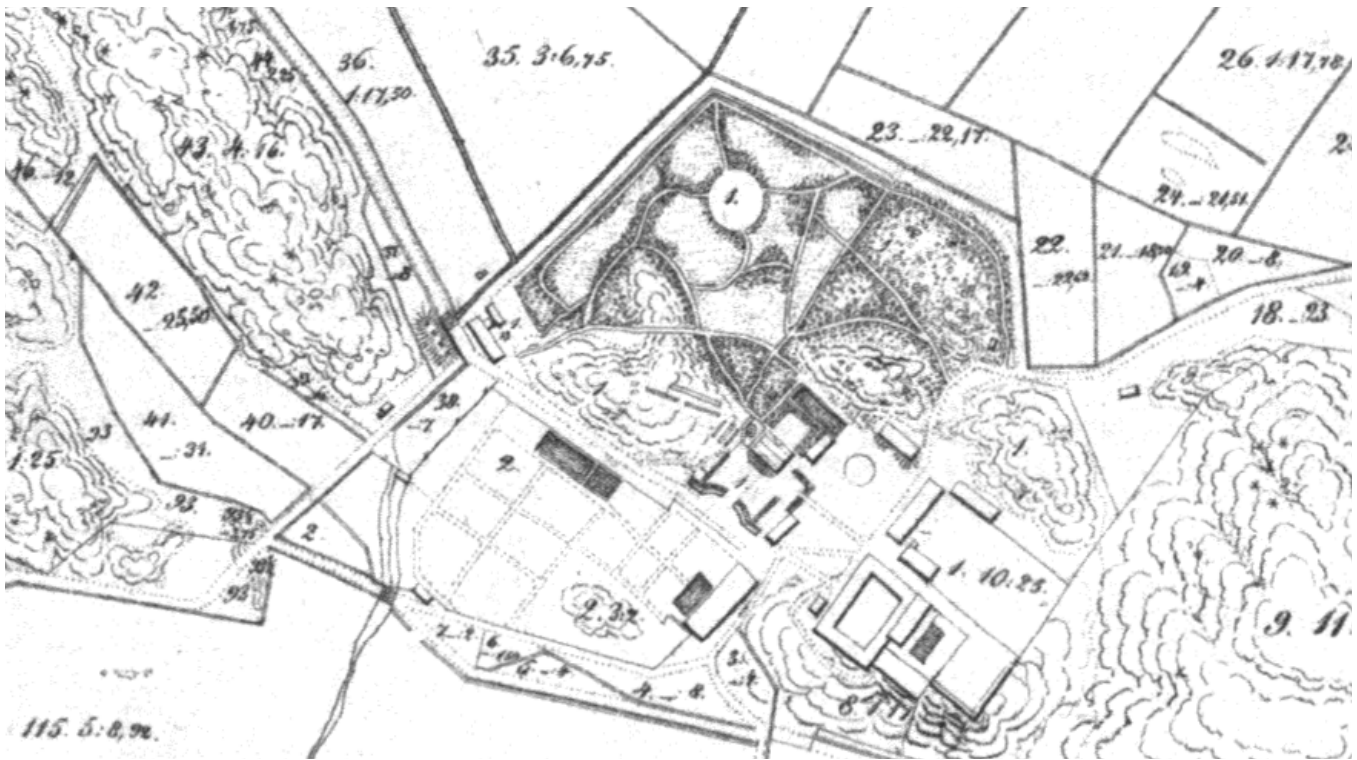
Figur 3. Gravyr över Enskede gård från 1870-talet. Här är det kuperade landskapet kring gården som Axel Odelberg beskriver tydligt redovisat. Parken redovisas med ringlande gångar och öppna och slutna partier. Mot norr är en kraftig bård av vegetation planterad som lä och avgränsning. Sydväst om huvudbyggnad och park ligger köksträdgården med rektangulära kvarter omgiven av häckar. Den nya fruktträdgårdens läge syns längst till vänster på bilden, väster om köksträdgården.

Plan över Enskede Gård 1928

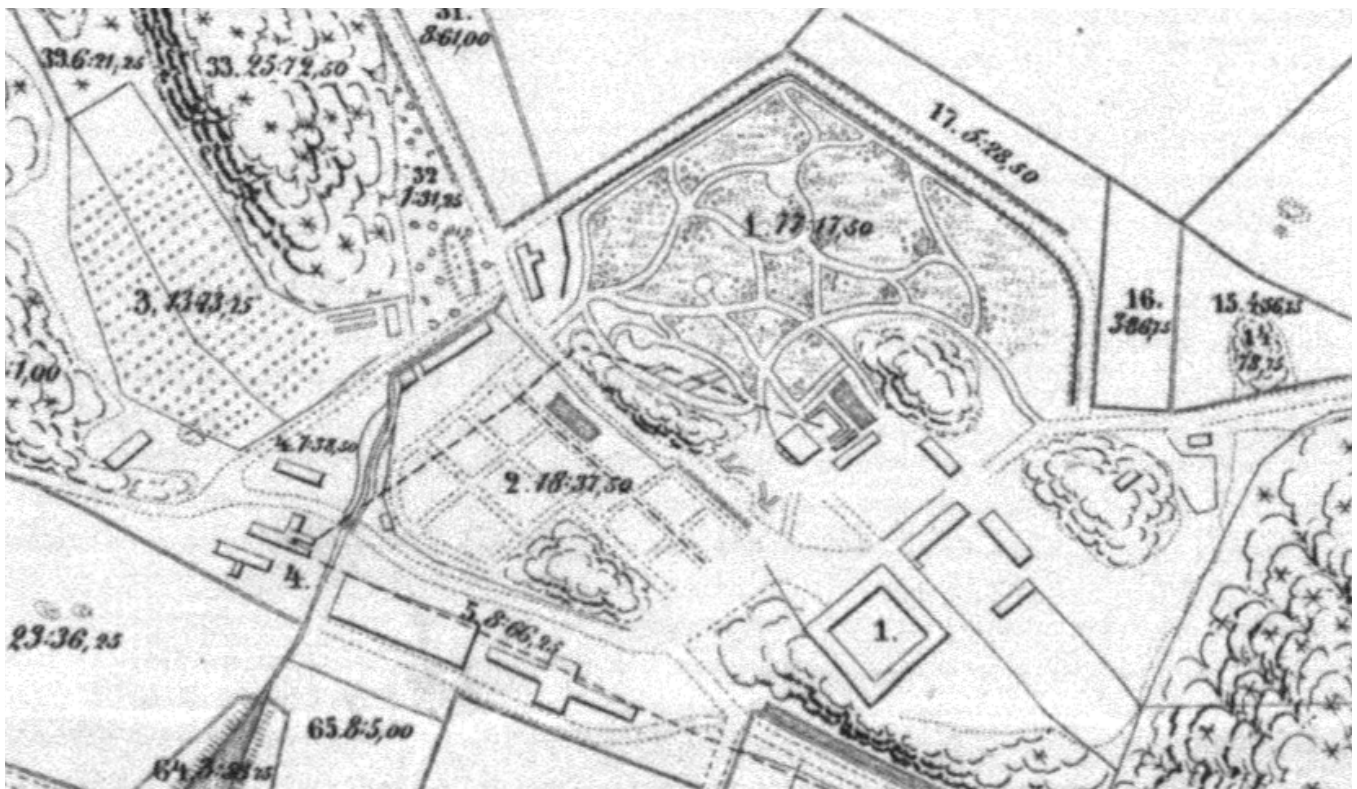


1. Manbyggnaden. 2. Bod. 3. Brygghus. 5. Damm. 6. Källare. 7. Stall och vagnbod
 8. Oxhus. 9. Svin- och höns hus, verkstad etc. 10. Kontorsbyggnad. 11—13. Magasin och
 bodar. 14. Redskapslider. 15. Ladugården. 16. F. d. stärkelsefabrik, nu bostad. 17—18
 F. d. bränneri, nu bostad. 19. Trädgårdsstugan. 20. Bod. 21. Drivhus. 22. Källare
 25. Gamla bränneriet, nu bostad. 24. Stall. 25. Lusthus. 26. Smedja. 27. Bod.

Figur 4. Plan över Enskede gård från 1928. Planen redovisar gårdens olika byggnader.



Figur 5. Utdrag ur karta över Enskede gård upprättad 1843, se bilaga 2. Förstoring över gårdsbebyggelsen, trädgården och parken. Här syns gångsystemet i parken, öppna ytor och var det är kuperat. Vegetationen verkar vara koncentrerad till gångstråken i första hand. En öppen rund plats finns i norra delen av parken. (Faktarummet, SSM).



Figur 6. Utdrag ur karta över Enskede gård upprättad 1867, se bilaga 4. Förstoring över gårdsbebyggelsen, trädgården och parken. Parkens gångsystem är litet annorlunda än på kartan från 1843 och den stora runda öppna platsen har blivit en mycket mindre plats. Gärdet längst till vänster på bilden är den nya fruktträdgården som anlades 1861.

Trädgården och parken

I Axel Odelbergs beskrivning finns ett avsnitt som kallas ”Trädgård och park”. Framförallt beskrivs trädgården och det är noga beskrivet var de olika delarna var placerade, hur trädgården utvidgats och hur arbetet med att förbättra jorden gått till. Axel Odelberg skriver att det är osäkert när trädgården först anlades, men troligt är under riksråd Palmfeldts tid. Fram till på 1850-talet var trädgården betydligt mindre, men därefter utökades den. Beskrivningen vittnar om en stor kunskap om markens uppbyggnad, kemi och förutsättningar. Odelberg skriver att ”halten av kalk och alkalier liksom fosforsyra är ganska ringa”. Jorden i trädgården beskrivs som bra efter arbetet med jordförbättring och gödning, men ursprungligen bestod den av ”stark och styv lera, hvilande på en alf av ännu styvare och kallare beskaffenhet. (...) Detta gör trädgården alldeles otjänlig till odling av fruktträd och fastän rördiken för alfvens uttorkning och luckring blifvit anlagda i flere riktningar hafva dock fruktträd som i stor mängd blifvit i flera omgångar derstedes planterade efter några års temligen yppig vegetation nästan alltid slutat med att aftyna och utdö.” Med denna bakgrund anlades en särskild fruktträdgård med ett mer passande läge för trädodling, se nedan. I beskrivningen nämns också att man talar om en gradvis försämring av klimatet i mellersta delen av ”riket” och att detta påverkar odlingarna negativt. ”En stor del av trädgårdsväxtodlingen i vårt klimat måste bedrivas under glas, i drivbänkar eller växthus.” Odelberg betonar att läget är viktigt för att få goda resultat. På Enskede gård var drivbänkarna först placerade i gamla trädgårdens norra kant. Platsen kallades bänkgården. Drivbänkarna flyttades sedan och placerades invid nya fruktträdgården, bakom det nya växthuset som hade byggts på platsen, se nedan. Intill magasingårdens västra sida låg också en trädgård. Eventuellt användes denna av tjänstefolket.



Figur 7. Gamla trädgårdsstugan finns fortfarande kvar, se nummer 19 på planen över Enskede gård från 1928, figur 4. Huset är placerat i köksträdgårdens sydvästra kant. (Foto: Ingbritt Liljekvist, april 2005).

I trädgårdsföreljningsböckerna får man en god bild av vad som odlades på Enskede gård. Här har noggrant nedteknats vad som såldes, mängden och kostnaden. Föreljningen är redovisad månadsvis. Trädgårdsmästaren fick 10 % av avkastningen och föreljningen skedde på Enskede gård samt på torgen i staden. I augusti 1886 var inkomsterna från trädgården 2720 kronor. I sortimentet fanns grönsaker som ärtor, kronärtskockor, spenat, sparris m.m, rotfrukter, olika sorters kål, lök, frukt, kryddor, bär och även blommor. Mer exotiska frukter var persika, blå och gröna vindruvor och meloner. Persikorna var dyra och kostade mellan 1 och 2 kr styck. Blommor som odlades och såldes var, beroende på säsong, rosor, camelior, reseda, heliotrop, latyrus och lövkojor m.fl. Även i december var inkomsterna goda. Under denna månad sålde man mest rotfrukter men även grönsaker och framförallt blommor! Listan på blommor i december är imponerande och måste här presenteras; reseda, camelior, rosor, primula, pumila, callor, syrener, hägg, myosotis, hyacinter, luktviol, cenerarier (cineraria, vild Nocka, odling ofta samma namn som Senecio som t.ex. är silvrek, osäkert vilken som avses här), och jonquiller. En komplett lista nedan redovisar vad som såldes under sommarmånaderna år 1886.

Föreljning av produkter från Enskede gårds trädgård, sammanställning från sommarmånaderna 1886.

<i>Sockerärtor</i>	<i>Blåkål</i>	<i>Blommor:</i>
<i>Spritärtor</i>	<i>Vitkål</i>	<i>Rosor</i>
<i>Vaxbönor</i>	<i>Morötter</i>	<i>Camelior</i>
<i>Bönor</i>	<i>Palsternacka</i>	<i>Häggblommor</i>
<i>Vesteråsgurka</i>	<i>Potatis</i>	<i>Lösa blommor</i>
<i>Gurka</i>	<i>Kålrötter</i>	<i>Reseda</i>
<i>Selleri</i>	<i>Rödbetor</i>	<i>Heliotrop</i>
<i>Spenat</i>	<i>Persikor</i>	<i>Latyrus</i>
<i>Sparris</i>	<i>Blå vindruvor</i>	<i>Primulablommor</i>
<i>Kronärtskockor</i>	<i>Gröna vindruvor</i>	<i>Lövkojor</i>
<i>Rädisor</i>	<i>Höstastrakan</i>	<i>Dracaena</i>
<i>Purjolök</i>	<i>Fallfrukt</i>	<i>Myosotis</i>
<i>Rödlök</i>	<i>Jordgubbar</i>	
<i>Syltlök</i>	<i>Krusbär</i>	
<i>Sallad</i>	<i>Hallon</i>	
<i>Persilja</i>	<i>Vinbär</i>	
<i>Dill</i>	<i>Meloner</i>	
<i>Blomkål</i>		

Fruktträdgården

Ritappan, som tidigare hade varit ett litet åkergräde inneslutet av skogsbevuxna höjder på tre sidor och öppet mot söder, valdes ut som lämplig plats till den nya fruktträdgården. Platsen syns tydligt på gravyren från 1870-talet, figur 3, och är belägen nordväst om trädgården. Arbetet med fruktträdgården började år 1861. Anläggningen och tillvägagångssättet är så noga beskrivet att man kan undra om Axel hade några pedagogiska ambitioner med detta. Beskrivningen återges här. Rader med 12 alnars mellanrum i östvästlig riktning anlades tvärs över fältet. Varje trädgrop var en aln djup och fyra aln bred. I botten lades ett rördike som mynnade ut i ytterligare ett täckt rördike, vilket löpte längs hela fruktträdgården. Den befintliga jorden blandades med tillförd jord. Lera blandades i sandig jord och sand blandades i lerig. Man tillförde också en stor mängd gödsel. Träden planterades på ”låga kupor” dvs upphöjningar. Över 200 träd planterades med 10 alnars mellanrum. Första planteringen med 100 träd genomfördes 1862. Samtliga träd var hämtade från Bergianska trädgården i Stockholm ”tillhörig Vetenskapsakademien”

som Odelberg skriver. Senare planterade träd kom från flera olika handelsträdgårdar i Stockholm. Däremot står det att man har försökt undvika träd uppdragna i utlandet. Jorden mellan trädraderna samt annan oplanterad yta användes till odling av trädgårdsväxter. År 1867 uppfördes ett staket. Utanför detta planterades en hagtornshäck på tre sidor och ett plank byggdes på norra sidan. Dessutom byggdes en hög mur för odling av spaljéfruktträd. På mitten av 1800-talet fanns en stor mängd olika sorter av fruktträd att välja på. Enskede gård såg säkert till att ha många olika sorter och de som ansågs vara de bästa sorterna. En specifikation från ett inköp av 17 äppleträd och 5 päronträd finns i arkivet där man kan se några av de sorter som fanns på Enskede gård. Det finns även en förteckning på fruktträd, törnrosor och perenna blomsterväxter från Rosendal år 1881 där sorterna framgår. Bland päronsorterna fanns (stavning som i beskrivningen) Beurré, Capiamont, Lundströms bonchrétien, Ceciliapäron, Fulleröpäron, Windsorpäron och Williamspäron. Äppelsorterna är Frösåkersäpple, Gul Rickard, Melonäpple, Grågylling, Kafveläsäpple, Menigaskersäpplen, Gravensteiner, Alexanderäpple. De plommonsorser som finns med är Reine Claude, Herreplommon, Kungsplommon och Esperens guldplommon.

Parken

Parken ligger norr och öster om gården och anlades 1840 med den engelska parken som förebild. Av ett citat från Axel Odelberg själv kan man ana att det krävt vissa ansträngningar att anlägga parken här. Parkens läge verkar ha valts så att den inte tog någon bördig mark i anspråk som kunde nyttjas till odling. Odelberg beskriver att han med stor möda hade försökt förmildra ”det fula intrycket af de nära omkring åbyggnaderne belägne kala bergen”. (Odelberg, 1868) (ur Ferenius, Gustafsson, 1999). I Axel Odelbergs beskrivning av Enskede gård beskriver han noga hur gården med tillhörande trädgård och park såg ut då han själv tog över. Axel är inte positiv i sin beskrivning utan påtalar med nästan föraktfull ton vanskötsel och fulhet. Axel börjar med att beskriva byggnadernas placering i landskapet.



Figur 8. Huvudbyggnad och park syns från berget sydöst om byggnaden. Här syns den lummiga vegetationen som omsluter huvudbyggnaden, gångar med mjuka linjer och öppna gräspartier. Framför huvudbyggnaden syns pelarformade träd, troligen pelaraspar. (Foto ca 1880, Faktarummet, SSM).

Axel Odelbergs beskrivning (förtydligad version):

”Corps de logis-byggnaden är placerad över en fördjupning i en sluttande bergås som ligger i nord-sydlig riktning. På norra sidan finns en bergås med samma höjd som andra våningen på huvudbyggnaden. Det var berg i dagen på båda sidorna med fördjupningar mellan stenkullarna. Ingenting var gjort för att plantera de fula bergen. På östra och västra sidan av Corps de logiet hade man troligen vid platsens första bebyggande anlagt terrasser genom att bygga stenmurar och tillföra fyllning för att erhålla ett slätt gårdsutrymme. Terrassen på östra sidan kallades parterren och var fortfarande oförändrad. Fyra lindar som planterades år 1805 var ännu en prydnad på platsen, men en gammal syrenhäck var utbytt mot en låg häck av ”*Symphoria racemosa*” (nuvarande namn *Symphoricarpos albus*, snöbär). Nedanför denna terrass fanns en grävd vattendamm som också finns kvar, fast nu stensatt och i flera hänseenden förändrad. Norr om dammen, nordost om Corps de logiet, hade intagits ett stycke vid pass ca ett halvt tunnlands rymnd som var inhägnad med en låg gärdesgård. Platsen kallades mormors trädgård till minne av den nuvarande ägarens (Axel Odelberg d.y.) mormor, som där till tidsfördriv planterade fruktträd och buskar i stor mängd. På västra sidan om Corps de logiet, framför huvudingången, fanns två terrasser. Den övre bildar gårdsplanen och på den nedre finns en körväg genom gården anlagd. Nedanför denna terrass ligger trädgården. Tidare fanns det en trätrappa mellan den övre och nedre terrassen. På muren i yttre kanten stod en gammal, risig häck av krusbärsbuskar och ovanför denna var hela gården överväxt av en skog av vilda aspar. En stor asp stod nedanför trätrappan på den nedre terrassen där också en gammal lutande pil stod. För att skyla muren mellan terrasserna fanns en häck av syren, som till stor del var utdöd. Från den nedre gården ledde en trappa ner till trädgården. På båda sidorna om trappan stod en rad askar planterade. Askarna var redan i början av 1800-talet mycket stora – ”dessa voro ställets snart sagt enda prydnad”. ” För övrigt hade hela omgivningen ett vanvårdat, ruskigt och alldeles icke herrgårdslikt utseende.”



Figur 9. En av de mycket stora pilarna som finns sydväst om gården. (Foto: Ingbritt Liljekvist, 1993)

Den nye ägaren ville försköna de närmaste omgivningarna. Det första han tog tag i var att planera och köra upp många lass jord på det norra berget (om Corps de logiet). Så småningom uppstod en plan till anläggningen av en mindre park som omfattade området med de omkringliggande bergen, mormors trädgård och en liten hage med aspskog öster om dammen samt en del av angränsande mark till norra gårdet.

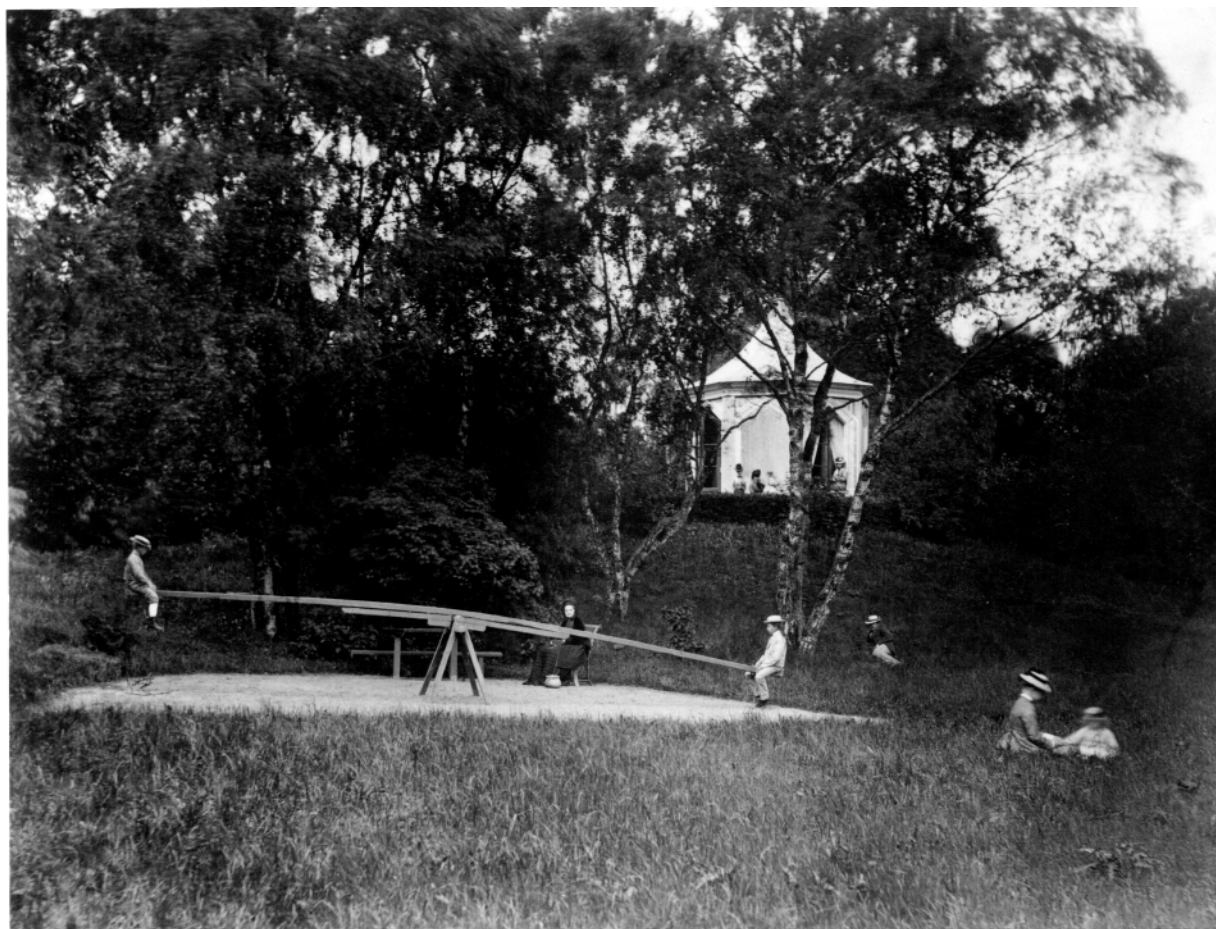


Figur 10. Den stora dammen är belägen väster om huvudbyggnaden (fotot är taget sydost om dammen). Dammen nämns i Axel Odelbergs beskrivning där han också skriver att den ”nu” är stensatt och ”i flera hänseenden förändrad”. På fotot ser man att en lummig park med stora friväxande träd omger dammen och det finns en liten stay placerad i mlängs ena kanten. (Foto 1926, Faktarummet, SSM)

Arbetet bestod främst av jordfyllning, planering och plantering. Planerna blev inte riktigt fastlagda förrän 1840 då parkens gränser bestämdes genom att man byggde en lång stenmur ”med därovan jordfyllning samt en häck av robinia och en rad av popplar planterades innanför muren (areal 17,17)”. Det framstår inte helt klart hur Axel menar, gissningsvis var det en stenmur med en robiniahäck och en rad av popplar innanför denna. Hade hela parken denna typ av avgränsning eller bara en del? Axel beskriver främst det dryga arbetet med att köra upp jord på bergen. Av beskrivningen framgår också hur man löst jordfyllningen på de riktigt branta partierna. Han skriver ”Parken utgöres av fem större och mindre bergkullar av vilka den största - närmast Corps de logiet - flera års jordfyllning och plantering. Västra sidan mycket brant, en rad av stenar fästa med järndubbar för att kunna fylla på jord.”

Tyvärr saknas beskrivningar av hur själva parken sedan kom att se ut. I skriften ”Landtbruket vid Enskede” beskriver Axel omgivningarna runt huset som en ”stramt ordnad prydnadsträdgård”. Men då det gäller parken vet vi att den var byggd med den fria, romantiska engelska parken som förebild.

Ofta kallas dock denna stil som var vanlig under mitten och slutet av 1800-talet i Sverige för tysk stil, då själva ytan på parken ofta inte var så stor som de engelska landskapsparkerna krävde. Dessutom var intresset för växter med avvikande färger och former stort, så parker och trädgårdar ”fylldes” med ett stort antal gulbladiga, rödbladiga, flikbladiga, hängande eller pelarformade träd och buskar vilket inte hör den engelska parken till i lika hög grad. Även olika typer av barrträd var populärt. Då det gäller växtmaterialet i Enskedeparken finns det växtlistor bevarade i arkivet som visar vilka arter man beställt och planterat i parken. Växtlistorna finns på bilaga 1 längst bak i rapporten. Här kan man se att man även i Enskede följde 1800-talets trender och planterade växter med avvikande färger och former. Men även de svenska inhemska arterna finns med på beställningslistorna. En stor mängd olika blommande buskar finns också med; ginst, try, kaprifol, spirea, snöbär, berberis, mahonia, liguster, m.fl. liksom blommande perenner som flox, pioner, salvia, akvileja, aster m.fl.



Figur 11. Gungbräde i parken placerat på en grusat yta omgivet av äng. Lusthuset syns i bakgrunden. (Foto ca 1880, Faktarummet, SSM)

Byggnaderna i trädgård och park

År 1850 byggdes ett växthus som placerades nära Corps de logiet för att ”mitt i vintern underlätta för besök för herrskapet”. Detta växthus verkar till en början mest ha fungerat som orangeri och vinterträdgård. Växthuset placerades på södra sidan om den östra terrassen så att växthusets bakre vägg stod mot terrassens mur. Växthuset inreddes med två rum, det yttre i västra ändan rymde ”vanliga stallager för krukor”, det inre användes för odling av växter i fri jord och inreddes med sittplatser i fonden. Författaren skriver att vinterträdgården till en början hade ett ganska trevlig

och inbjudande utseende. Akacier fyllde takfönstren, murgrönan täckte väggarna och ”passifloran” (passionsfruktblomma) klädde allt trävirke mellan glasfönstren. Men vården blev eftersatt och efter att herrskapet bosatte sig i staden på vintern förföll vinterträdgården. Därefter användes det som ett vanligt växthus tills det nya växthuset byggdes 1866. Det gamla växthuset fick då ett nytt spåntak och fasta väggar för att användas som förrådsrum till hushållet.



Figur 12.. Lusthuset ritades 1866 av arkitekten J. Åbom. Huset placerades på en liten höjd. (Foto: G. Selling, 1926, Faktarummet, SSM)

Andra byggnader som tillhörde trädgård och park och som nämns i Axel Odelbergs beskrivning är trädgårdsboden som uppfördes 1854, det nya växthuset och två vinhus som uppfördes 1866, där det även fanns två rum för andra drivhusväxter. År 1866 uppfördes också en pavillon i parken enligt en ritning av arkitekten J. Åbom. Lusthuset beskrivs kort i Axel Odelbergs skrift ”Landtbruket vid Enskede”. Han skriver att det hade ”enkla, grönmålade fasader med en lustig blandning av gotiska och kinesiska stilelement.” Före 1866 fanns bara det växthuset som byggdes intill huvudbyggnaden 1850. Odelberg skriver att det var för litet och låg för långt bort från trädgårdsmästarebostaden. Det nya växthuset (1866) byggdes med fem rum och beskrivs av ägaren som mycket ändamålsenligt. Det är antecknat att det i

växthuset dessutom fanns en liten ”entrésalon samt uti bakhuset boningsrum för trädgårdsdrängar”. Man odlade bl.a. vin och persikor och fick rika skördar. I trädgårdens kassaböcker kan man se att man sålde mycket persikor och vindruvor. I Axel Odelbergs skrift ”Landtbruket vid Enskede” beskrivs parken och trädgården mycket kortfattat, men här framkommer att den äldsta byggnaden på Enskede gård var en liten rödfärgad trädgårdsstuga belägen vid trädgårdens västgräns. Byggnaden finns fortfarande kvar, se fotot, figur 7.



Figur 13. Baksidan på Enskede gård. Friväxande träd, buskar och klippta häckar omger huvudbyggnaden som har en stor veranda och balkong ut mot parken. (Foto 1933, Faktarummet, SSM)

1900-talet, landsbygdens förvandling till stad

I början på 1900-talet rådde det stor bostadsbrist i Stockholm. Enskede gårds ägor kom väl till pass och man tog genast marken i anspråk för stadens behov. Egnahemsbostäder byggdes bland annat på marken och Enskede blev Stockholms första kommunala trädgårdsstad, vilket präglar området än idag. Även södra begravningsplatsen och slakthuset ligger på Enskede gårds gamla ägor.

Själva gården med dess byggnader, trädgårdar och park bevarades dock. Fram till 1938 bodde den förre ägaren Teodor Odelberg kvar i Corps de logiet. När staden sedan tog över även byggnader och park ställde man upp höga mål för bevarande och skötsel. Men när sedan huvudbyggnaden användes av militären under andra världskriget förföll den kraftigt under denna period. 1956 restaurerades huset och har på senare år använts som ungdomsgård och lekskola. Idag hyrs byggnaden av konstnärer och

används som ateljé. Byggnaden är åter i stort behov av renovering. Ladugården renoverades efter en brand och inrymmer idag en ridskola. Trädgården väster om huvudbyggnaden har blivit koloniträdgårdar och parken är öppen för allmänheten.



Figur 14. Enskede gårds huvudbyggnad på 1990-talet. (Foto: Ingbritt Liljekvist 1993)



Figur 15. Askallén som leder upp till Enskede gård finns fortfarande kvar. (Foto: Ingbritt Liljekvist 1993)

Parken, idag och i framtiden

Enskedeparken är idag en viktig resurs i området. Den är viktig för rekreationen som alla grönytor och parker i tätortsnära områden och utnyttjas för promenader, jogging, lek m.m. Men Enskedeparken har också ett speciellt värde som historisk park. Parkanläggningens ursprungliga arkitektur finns kvar och en stor del av växtmaterialet härstammar från 1800-talets senare del och består nu av stora gamla uppvuxna träd, stora buskage m.m. Den gamla herrgården och parken är också viktiga som identitetsskapande objekt i Enskede och kan påvisa Enskedes historia sedan långt tillbaka.

Parken, som med sin fria naturromantiska stil har fått ”klara sig själv” under många perioder, har hotats av en ständig igenväxning, vilket har inneburit att de som bor i närheten har upplevt parken som mörk och ibland otrugg att vara i, särskilt efter mörkrets inbrott. Denna typ av park kräver dock också sin skötsel för att dess kvalitéer ska framträda och för att parken ska användas och verka inbjudande. Med tämligen enkla grepp kan man lyfta fram dess kvalitéer, de ursprungliga tankarna kring gestaltningen och parkens arkitektur men också nya kvalitéer som uppkommit med åren. Det är viktigt att i framtiden värna om Enskedeparkens historiska värden, samtidigt som parken bör vara en fungerande ”modern” park för de människor som bor i området.



Figur 14. Ekonomisk karta från 1930 (upprättad 1917-1920). (Stockholms stadsarkiv, SSA)

Källor

Ancker, B., 1979, Kring gamla Enskede gård, ur; *21 promenader i Stockholm. D.2, : Utkanter, : i de närmaste omgivningarna*. Stockholm

Ferenius. J., Gustafsson, H., 1999, Axel Odelberg och Enskede. En man och hans verk, ur; *Brennekyrka sochn*. Stockholm.

Kvarteret Trädskolan och dess omgivning, 1993, utarbetad av boendegrupp i kvarteret Trädskolan.

Odelberg, A., 1849, *Landtbruket vid Enskede: Skildradt af ägaren*.

Selling, G., 1977, Enskede, ur; *Säterier och gårdar i Stockholmstrakten*.

Widegren, J.A., 1941, *Brännkyrka genom tiderna [D. 1], En hembygdsskildring omfattande Botkyrka och Enskede församlingar i Stockholm*, Stockholm.

Fogelström, P.A., 1969, Livet på landet, ur; *Söder om tullen*. Stockholm.

Arkiv

Faktarummet, Stockholms stadsmuseum

Stockholms stadsmuseums arkiv

Stockholms stadsarkiv, Enskede gårds arkiv och Odelbergiska familjearkivet

Stadsbyggnadskontoret

Bilaga 1 - Artlistor från Enskede gård.

Nedan presenteras växtlistor som finns kvar från beställningar av växter till Enskede gård.

De enskilda mängderna av växter som beställdes har inte tagits med här. Stavningen följer oftast den stavning som finns på de ursprungliga växtlistorna, varför den kan verka främmande för nutida stavning av samma sort. Ofta är det gamla sorter som inte längre finns att köpa på plantskolor och växtvaruhus. I vissa fall har det varit svårt att uttyda stavningen i de handskrivna dokumenten varför arten slagit upp i uppslagsbok. Har detta inte givit resultat markerar ett frågetecken inom parentes osäkerheten.

Förteckning på fruktträd, törnrosor och perenna blomsterväxter från Rosendal, hösten 1881.
(Fruktträden är redovisade under rubrik "Fruktträdgården" ovan.)

Törnrosor i sorter:

'Triomphe de Rouen'
'General Daumesnil'
'Victor Hugo'
'Duchesse d'Orleans pontué'
'Boule de Nanteuil'
'Velours Episeupal'
'Madeleine'
'Duchesse d'Angaulême'
'Duchesse d'Istry'
Totalt 25 st rosor

Phlox i sorter:

Phlox omniflora 'Reine de jour'
" Mme de Guilloteaur
" Papillon
" Mme damaigin
" Mlle d'Aubin
Totalt 10 st

Pioner i sorter:

Paeonia alba plena odorata
" *revesii*
" *purpurea pb odorata*
" *potsii*
" *speciosa striata*
Totalt 10 st

Växtpackan från experimentfältet innehöll (daterat 16/10 1880):

Lindar

Prunus padus aucubaefolia

Betula alba laciniata

Juniperus Sabina

Pinus pumilia

Pinus inops

Pinus cembra

Chamaecyparis nutkaensis

Cypressus Lawsoniana

Cryptomeria elegans

Träd och buskar i Enskede park

Ek, *Quercus robur*
Lind, *Tilia Europea*
Ask, *Fraxinus excelsior*
Lönn, *Acer platanoides*
Acer pseudoplatanus
Al, *Alnus glutinosa*
Björk, *Betula alba*
Betula alba laciniata (?), ornäs-
Asp, *Populus*
Poppel, *Populus argentea*
Populus balsamifera
Populus cordata
Kastanie, *Aesculus hippocastanum*
Berberis, *berberis vulgaris*
Cornus alba
Cornus sanguinea
Hassel, *Corylus avellana*
Crataegus oxyacantha m.fl.
Cytisus alpinus
Cytisus laburnum
Eleagnus
Euonymus europaea
Hippophae ramnoides
Juniperus virginiana
En, *juniperus*
Ligustrum vulgare
Lonicera tatarica
Lonicera caprifolium
Lonicera periclymenum
Mahonia aquifolium
Schersmin, *Philadelphus coronarius*
(?), *Pinus*(?) *abies*
Hvit ”, ” *alba*
Balsam ”, ” *balsamea*
” *Larix*
” *Nordmanniana*
” (?)
” *Picea*
” *Sylvestris*
Körbär, *Prunus cerasus m.fl.*
Hägg, *Prunus padus*
Pfelea (?) *trifoliata*
Pyrus prunifolia (?)
Ribes aureum
Caragana arborescens
Rosor i många exemplar och sorter
Rubus spectabilis

Salix, flera sorter
Sambucus nigra
Sambucus racemosa
Sorbus aucuparia
” (?)
Spirea många sorter
Symphoria racemosa
Syringa vulgaris
” *josikaea*
” *japonica*
Thuja occidentalis

Årnuella blomsterväxter i trädgården 1880:

Phlox drummondii
Dianthus chinensis
Portulaca hybrida
Scabiosa atropurpurea
Aquilegia tharmica (?)
Salpiglossis variabilis
Salvia grahami (?)
Lobelia erinoides (?)
Asperula odorata
Primulus tegrinus(?)
Salvia argentea (?)
Oxalis atropurpureum
Amoranthus nobilis
Aster chinensis

Trädgårdsinventarium den 24/10 1841:

4 st grönmålade gamla säten (?)

4 st ommålade nya ”

1 st gungbräde målat med 2ne backar

st grönmålade trädgårdsstolar

6 st bänklådor för 4 (?)

2 st ” för 2 (?)

35 st bänkfönster med glasrutor och jernbeslag

9 st dito med glas f.d. fönster i bagarstugan

8 st bänkfönsterbågar till papper (?)

4 st wattenkannor – stora

1 st dito – liten

1 st snöre – 40 famnar

8 st krattor med jernpinnar

2 st dito med träd-pinnar

1 st dito utan träd-pinnar

5 st gångskyfflar

4 st spadar

1 st trädgårdssax

1 st äppelhåf

2 st klappbräden

1 st radkam (?)

2 st strykbräden

7 st Bikupor med 1 krans och 10 bottnar

4 st R(?)pollar

3 st lås

1 st Skottkärra

