



Handläggare: Malin Klåvus  
Tfn 08-508 273 49

Till  
Stadsbyggnadsnämnden

## **Startpromemoria för planläggning av del av Norra Djurgårdsstaden – Hjorthagens IP i stadsdelen Hjorthagen. (idrottshall, bollplaner, förskola, skola, museum m.m.)**

### **Förslag till beslut**

Stadsbyggnadsnämnden beslutar att planarbete påbörjas.

Susanne Lindh

Bo Bergman

Martin Schröder

### **Sammanfattning**

Som ett led i utvecklingen av stadsutvecklingsområdet Norra Djurgårdsstaden har Hjorthagens idrottsplats rustats med bollplaner och omklädningsrum och planeras att kompletteras med en ny fullstor idrottshall. Anslutande till idrottsplatsen, inom befintliga gasverket, planeras för stadsdelens nya skola som inrymmer cirka 760 elever. Skolan förslås inrymmas i en befintlig tegelbyggnad och kompletteras med nya byggnadsvolymer. Ambitionen är att gasverket utvecklas utifrån områdets förutsättningar och kvaliteter, där större delen av befintliga byggnader avses bevaras och omvandlas för nya användningar och verksamheter. Visionen är att gasverket utvecklas till områdets centrala nod med fokus på kultur och service, den självklara mötesplatsen i stadsdelen. I den bilagda *Förstudie för omvandling av Gasverket* redogörs för framtidsbild, planeringsinriktning och stadsbyggnadsprinciper för omvandlingen i ett helhetsperspektiv.

Vidare omfattar planområdet byggnad 11 inom gasverket som föreslås inrymma förskola. För att möjliggöra dessa funktioner föreslås att den befintliga gasverksvägen dras om i nytt läge som även ger en bättre trafiklösning. I samband

---

**Bilaga:**      *Förstudie för omvandling av Gasverket*  
                  *Miljö- och hållbarhetskrav vid markanvisning Gasverket*

med detta och uppförandet av skola innebär förslaget att en byggnad, nr 28, rivs och ersätts med ny volym. Denna byggnad har ett lägre kulturhistoriskt värde än omkringliggande bebyggelse. Vidare inkluderar planområdet eventuellt även hus 9 och 10 inom gasverket, där hus 9 föreslås inrymma SL:s spårvägmuseum. Användningen av hus 10 kommer studeras vidare under planprocessen. Gasklocka 5, den vita tryckgasklockan, ingår även den i planområdet och en eventuell ny funktion och verksamhet för denna kommer studeras vidare.

Kontoret ser denna utveckling med offentlig service, idrottsverksamhet och utökade rekreativmöjligheter som positiv för den växande stadsdelen. Ambitionen att öppna upp gasverket och att utveckla området till en mötesplats både för boende i området och för stockholmarna stöds av lokaliseringen av skola inom området. Närlokaliseringen av idrott och skola möjliggör samverkan mellan verksamheterna och lokaliseringen i gasverket möjliggör även samverkan med de kulturella verksamheter som kommer att flytta in i gasverket.

Kontorets bedömning är att de tillkommande volymerna i form av idrottshall och skola är möjliga att pröva i en planprocess, där volymerna behöver modelleras vidare utifrån områdets förutsättningar såsom stads- och landskapsbild samt kulturhistoriska värden. Den nya bebyggelsens framtida gestaltning liksom bemötande av de högt ställda miljökraven inom området behöver studeras inför samråd. En omvandling av hus 11 till förskola bedöms positiv och kontoret ser det möjligt att pröva en tillbyggnad på byggnadens sydöstra sida. I det fortsatta arbetet med skolan behövs en eventuell integrering av en permanent förskola om 4 avdelningar studeras. För skolan behövs inlastning och cykelparkering studeras, liksom skolgårdens utbredning och dess förhållande gentemot park, torg och gata. Utredningar som behöver utarbetas för detaljplanen är framförallt antikvarisk konsekvensanalys, bullerutredning och beskrivning av föroreningssituation i mark och bebyggelse.

## **Utlåtande**

### **Bakgrund och syfte**

Planområdet ingår i stadsutvecklingsområdet Norra Djurgårdsstaden där planering pågår för cirka 12 000 nya bostäder och 30 000 nya arbetsplatser. Hjorthagen utgör den norra delen av stadsutvecklingsområdet och beräknas innehålla cirka 6000 lägenheter blandat med lokaler för kontor, butiker, kultur och service. Den kulturhistoriskt värdefulla gasverksbebyggelsen ska till stor del bevaras och omvandlas till att inrymma nya verksamheter. De befintliga parker som gränsar till området ska rustas upp och anpassas till de krav som den nya bebyggelsen medför. Arkitekturens karaktär ska väljas med hänsyn till platsen och de natur- och kulturvärden området innehar. Byggnationen har inletts och inflyttning i den första bostadsetappen skedde hösten 2012.



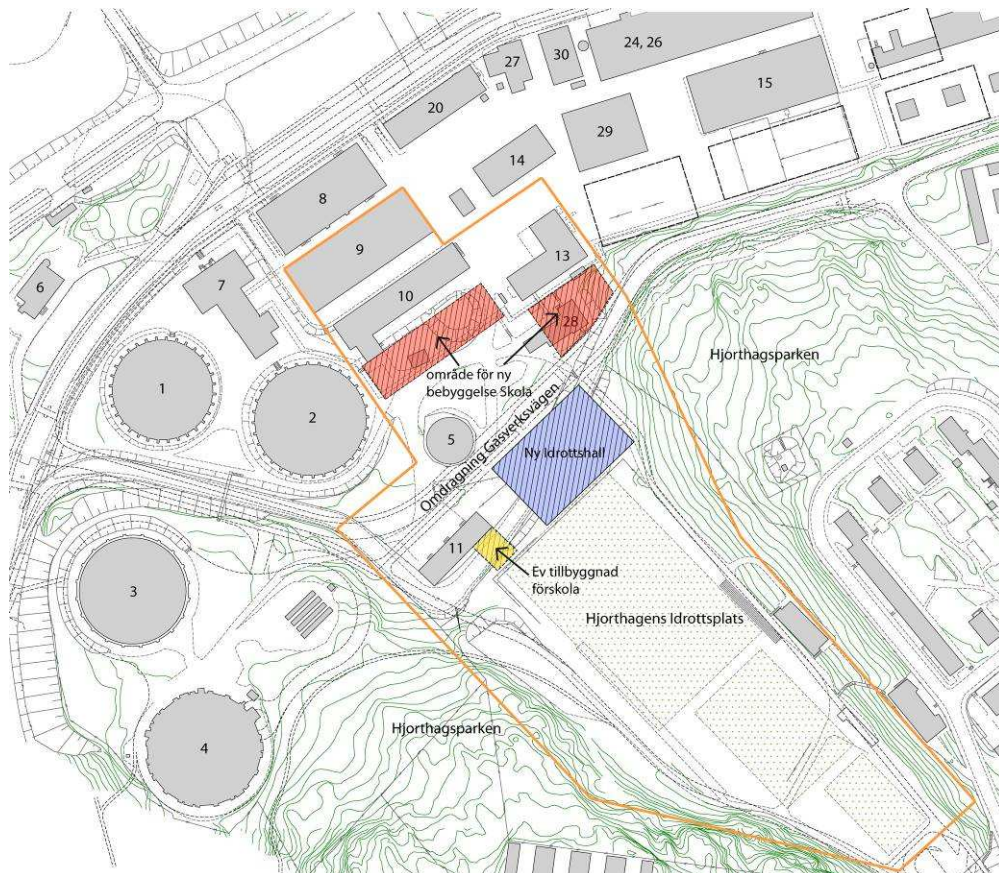
*Planområdets omfattning och läge inom Hjorthagen. Bild: Andersson&Jönsson landskapsarkitekter.*

Syftet med denna detaljplan är i huvudsak att möjliggöra för offentlig service i form av skola och förskola, idrottsverksamhet och rekreation för den växande stadsdelen samt att säkerställa ett bevarande av en del av gasverket och möjliggöra för framtida verksamheter att inrymmas i befintlig bebyggelse. Planområdet innefattar den befintliga Hjorthagens IP som nyligen upprustats som kompletteras med en fullstor idrottshall för att tillgodose rekreationella behov. Idrottshallen är mångfunktionell då den även är tänkt att tillgodose skolans behov av idrott och där taket på hallen avses nyttjas för lek och spontanidrott. Detaljplanens syfte är vidare att möjliggöra omvandling av en befintlig byggnad (hus 11) inom gasverket till förskola, samt ytterligare en byggnad (hus 13) för skola. Byggnad 13 kompletteras med nybyggnation för skolan. För att möjliggöra dessa användningar, samt förbättra trafiksituationen i området, föreslås en omdragning av den befintliga Gasverksvägen. Planområdet innefattar även byggnad 28 som är grönklassad av stadsmuseet. För att skapa goda förutsättningar för skolverksamheten och för den omdragna gatan föreslås att byggnaden rivs och ersätts med ny volym. Gasklocka 5 som har högt kulturhistoriskt värde avses att bevaras och under planprocessen kommer framtida användningar att utredas. Planområdet inkluderar eventuellt även befintliga byggnader 9 och 10. I byggnad 9 avses SLs spårvägmuseum flytta in då de flyttar från kvarteret Persikan på Södermalm. Framtida användning för byggnad 10 kommer fortsatt utredas under planprocessen.





*Befintlig situation med Gasverket, Gasverksvägen och Hjorthagens IP. Ungefärligt planområde markerat med orange.*



*Strukturplan med ny omdragen Gasverksväg, yta för ny idrottshall, möjlig yta för tillbyggnad hus 11 samt område för ny bebyggelse skola. Byggnad 13 föreslås nyttjas för skola, byggnad 9 för SL:s spårvägmuseum. Ungefärligt planområde markerat med orange.*

## Tidigare ställningstaganden

### *Översiktsplan*

Området Norra Djurgårdsstaden är i Stockholms Översiktsplan 2010 – Promenadstaden – utpekat som stadsutvecklingsområde. I planen anges bla att områdets utveckling ska karaktäriseras av innerstadens kvaliteter och täthet, utvecklas som ett av stadens miljöprofilområden samt att sambanden med omgivande stadsdelar ska stärkas. Del av planområdet ligger inom gasverksområdet som i översiktsplanen är utpekat som kulturhistoriskt intressant. Den aktuella detaljplanen ligger i linje med stadens översiktsplan.

### *Program för stadsutvecklingsområdet*

Program för planeringen av området Hjorthagen – Värtahamnen – Frihamnen – Louden (dnr 1999-08607-53) upprättades under 2001 med utgångspunkt i stadens tidigare översiktsplan och har varit föremål för remiss och samråd. Programmet behandlar övergripande förutsättningar och mål för planeringen av området och redogör för dess resurser, potential och restriktioner i tid och rum. Stadsbyggnadsnämnden godkände den 12 juni 2003 kontorets redovisning och beslutade att gå vidare med planeringen för bland annat gasverksområdet i Hjorthagen.

### *Fördjupat program för Hjorthagen och miljökonsekvensbeskrivning*

Stadsbyggnadsnämnden beslutade den 30 november 2006 att uppdra åt stadsbyggnadskontoret att fortsätta detaljplaneringen för del av Norra Djurgårdsstaden och ta fram ett bearbetat planförslag för den första etappen, samt att fördjupa programmet för området och miljöbedöma detta enligt miljöbalken.

Bakgrunden till beslutet var dels ny lagstiftning gällande miljökonsekvensbeskrivningar och dels att det under detaljplanesamrådet framkommit ett behov av att skapa en tydligare helhetsbild av områdets förutsättningar. Under 2007 arbetades ett fördjupat program för Hjorthagen fram. Syftet med programmet är att det ska utgöra ett diskussionsunderlag för den föreslagna utvecklingen i Hjorthagen och fungera som ett underlag för kommande detaljplaner. Avsikten är att programmet ska vara ett levande dokument som ska fungera som ett gemensamt underlag för alla berörda: stadens förvaltningar, verksamma och boende i Hjorthagen m.fl.

Utifrån det fördjupade programmet togs en miljökonsekvensbeskrivning enligt plan- och bygglagen och miljöbalken för hela stadsdelen fram. Avsikten är att den övergripande MKB:n kompletteras med områdesvisa fördjupningar till varje detaljplan i området. Samråd om miljökonsekvensbeskrivningen enligt miljöbalken genomfördes november 2007 till januari 2008. Stadsbyggnadsnämnden godkände redovisningen av samrådet för miljökonsekvensbeskrivningen för fördjupat program för Hjorthagen den 24 april 2008.

### *Förstudie för omvandling av Gasverket*

Under 2011 och våren 2012 har en förstudie för omvandlingen av Gasverket genomförts med syftet att analysera och redovisa områdets förutsättningar och



möjligheter inför omvandling i ett helhetsperspektiv. Förstudien är bilagd denna start-PM. I förstudien redovisas vision och målsättningar för omvandlingen samt stadsbyggnadsprinciper, förslag till struktur, funktioner och innehåll i det framtida Gasverket. I förstudien redogörs även områdets övergripande förutsättningar, genomförandefrågor, markanvisningsprocess och tidplan.

#### *Gällande planer*

För del av planområdet (idrottsplatsen och naturområdet väster och öster om denna) gäller detaljplan P1 1796. Idrottsplatsen och stora delar av naturmarken regleras som område för idrottsändamål. För Gasverksvägen och området norr om gatan (Gasverket) finns ingen gällande detaljplan.

#### *Riksintressen*

Området ingår i riksintresset Stockholms innerstad med Djurgården (MB 3 kap 6§). Inom detta riksintresse är gasverksområdet utpekad som en kulturhistoriskt intressant miljö.

#### *Miljöprofilering*

Kommunfullmäktige har beslutat att Norra Djurgårdsstaden ska utgöra ett av stadens tre miljöprofilområden. Ett övergripande miljöprogram för hela stadsutvecklingsområdet har tagits fram och godkänts av kommunfullmäktige den 11 oktober 2010. Miljöprogrammet ligger till grund för separata handlingsprogram med miljökrav kopplade till respektive detaljplan och exploateringsavtal. I denna detaljplan är en av utmaningarna utifrån miljöperspektivet att förena höga hållbarhetskrav med bevarande av kulturhistoriska värden. Handlingsprogrammet avseende gasverket biläggs denna startpromemoria.

#### *Planområdets förutsättningar*

##### *Historisk utveckling*

Gasverksområdet i Hjorthagen har en unik karaktär – ensam i sitt slag i Sverige. Gasverkets höga arkitektoniska kvaliteter och stora historiska värden är väl sammanvävda och området karaktäriseras av både industri och stad, av en hög känsla i material, kvalitet och urbanitet. Gasverket utgörs av det område inom vilket stadens gasverksamhet etablerades på 1890-talet. Befintlig bebyggelse består av ett 30-tal byggnader varav fem är gasklockor från tre generationer.

Gasverksområdet innehar stora kulturhistoriska värden och utgör del av riksintresse för kulturmiljövården genom sin tidstypiska bebyggelse och genom den storartade kommunala satsning som gjordes. När gasproduktionen nu avvecklas på denna plats besitter staden en unik möjlighet att utveckla en stadsmiljö



där dess fantastiska kvaliteter tas tillvara, där befintlig bebyggelse och miljö är utgångspunkten för utvecklingen och nya funktioner tillfogas.

Ambitionen är att offentliggöra och tillgängliggöra gasverksbebyggelsen för allmänheten, att öppna upp området, skapa en levande stadsmiljö och möjliggöra att nya verksamheter kan fylla byggnaderna med nytt liv. Den kulturhistoriskt intressanta bebyggelsen är basen i omvandlingen, där historien ska leva vidare.

#### *Hjorthagens idrottsplats*

Idrotten har varit en viktig och central del av livet i Hjorthagen ända sedan början av 1900-talet. Idrottsrörelsen är främst knuten till idrottsplatsen och fotbollen. Värtans IK, som grundades 1911, är det ursprungliga hemmalaget men Djurgårdens IF är också etablerade i Hjorthagen. Idrottsplatsen har precis genomgått en upprustning där de 3 bollplanerna fått konstgräs. Idag finns här en 11-mannaplan, en 7-mannaplan och en 5-mannaplan. En ny personalbyggnad har uppförts och den befintliga omklädningsbyggnaden har renoverats. De upprustade bollplanerna invigdes i oktober 2012.

#### *Planområdet idag*

##### *Landskapsbild*

Planområdet har tydliga topografiska förutsättningar där idrottsplatsen är placerad i dalgången mellan de två naturhöjderna i Hjorthagsparken. Dalgången är i den övergripande miljökonsekvensbeskrivningen identifierad som ett mycket värdefullt park- och landskapsrum. Det öppna dalstråket och den visuella upplevelsen av gasklockorna från Hjorthagen bedöms som värdefull, både upplevelsemässigt och ur ett kulturhistoriskt perspektiv.



*Foto över dalstråket med gasklockan i fonden*

##### *Naturvärden*

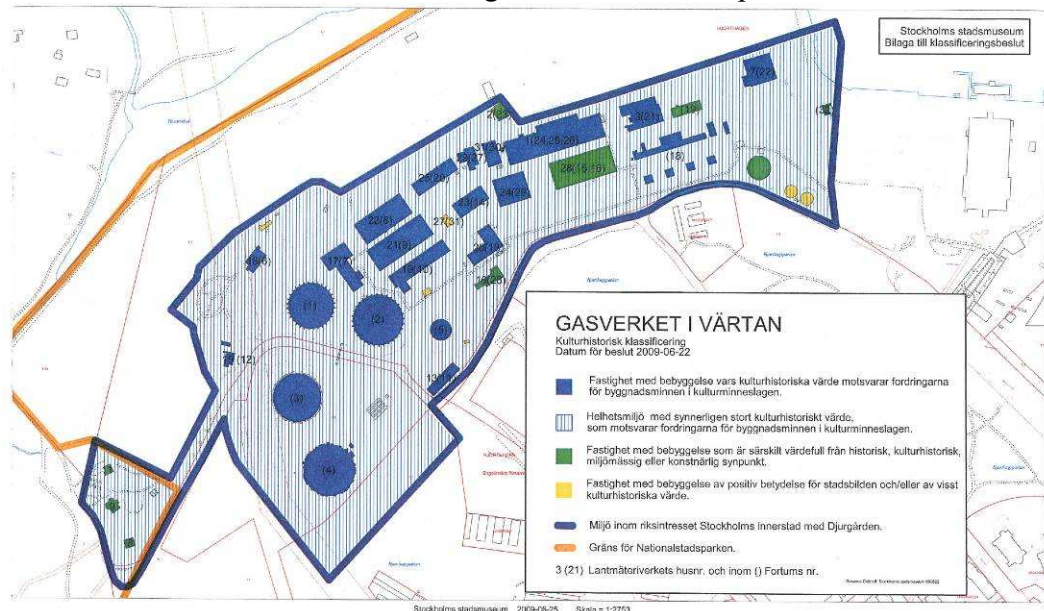
Naturmiljön öster om Hjorthagens IP är värdefull ur ett ekologiskt perspektiv. Området utgör delvis en värdekärna inom spridningsväg och längre österut i Hjorthagsparken finns värdefulla ädellövsbestånd.

##### *Kulturhistoriska värden*

Gasverket som helhetsmiljö är av högt kulturhistoriskt värde och utpekat som intressant område i riksintresset Stockholms innerstad med Djurgården.

Stadsmuseet har 2009 uppdaterat klassificeringen av området och dess delar. Staden har tagit fram en antikvarisk förundersökning som beskriver gasverkets kulturhistoriska värde i dess yttre miljö, för varje byggnad och för den produktionstekniska utrustningen. Förundersökningen beskriver även varje byggnads känslighet respektive tålighet för förändring, som underlag för den fortsatta omvandlingsprocessen.

Gasverket utgör ett välbevarat exempel på det sena 1800-talets stora kommunaltekniska anläggningar. Dess höga arkitektoniska kvaliteter och stora historiska värden är väl sammanvävda. Bebyggelsen illustrerar industriarkitekturens historia, där 1800-talets gedigna tegelbyggnader likväl som stålkonstruktionerna i gasklockorna från 1910- och 1930-talet till den modernaste arkitekturen i spaltgasverket där gränsen mellan maskin och byggnad suddats ut finns bevarade. Specifikt för en industrimiljö är att helheten är viktigare än delen och att det historiska skeendet är viktigare än en enskild epok.

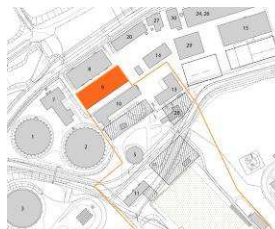


Stadsmuseets klassificeringskarta för gasverket (2009)

Inom planområdet finns 5 befintliga byggnader samt gasklocka 5, dessa beskrivs kortfattat nedan.

### Byggnad 9

Byggnaden tillhör en av gasverkets ursprungliga anläggningar och uppfördes i ett plan utan källare. Byggnaden har sedan byggts till i två omgångar, 1915 och på 1930-talet. Den användes ursprungligen för regenerering av myrmalm och senare för rening av gas. Byggnaden är blåklassad av stadsmuseet och har högt kulturhistoriskt värde. Byggnaden har en hög arkitektonisk verkshöjd

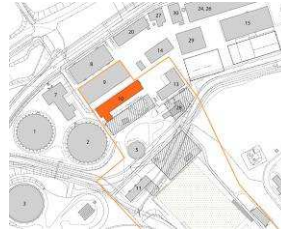




och utgör en del av gasverksbebyggelsens enhetliga tegelarkitektur. Både exteriört och interiört bedöms byggnaden inneha en hög känslighet för förändringar.

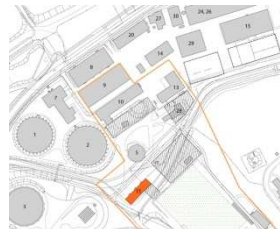
#### *Byggnad 10*

Byggnaden är ritad av Hjalmar Westerlund och uppförd 1906-10 och tillhör den andra utbyggnadsfasen. Byggnaden har använts för rening av gas och för laboratorium. Byggnaden är blåklassad av stadsmuseet och har högt kulturhistoriskt värde. Byggnaden har en anspråksfull utformning och utgör en del av gasverksbebyggelsens enhetliga tegelarkitektur. Exteriört bedöms byggnaden inneha en hög känslighet, interiört bedöms den vara dels känslig och dels tålig för förändringar.



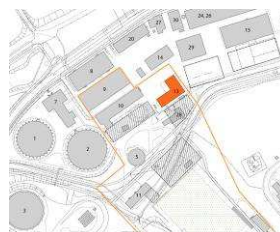
#### *Byggnad 11*

Byggnaden uppfördes 1909 och är ursprungligen ett förrådshus. Byggnaden är uppförd i ett plan med vind. På 1970-talet delades byggnaden upp i museum, arkiv och övernattningsrum. Byggnaden är blåklassad av stadsmuseet och har högt kulturhistoriskt värde. Byggnaden har en hög arkitektonisk verkshöjd och utgör en del av gasverksbebyggelsens enhetliga tegelarkitektur. Exteriört bedöms byggnaden inneha en hög känslighet, interiört bedöms den vara tålig för förändringar.



#### *Byggnad 13*

Verkstadshus som tillkom 1910-15. På 1940-talet gjordes en tillbyggnad i vinkel mot den höga verkstadslokalen. Tillbyggnaden har ett modernistiskt formspråk. Byggnaden är blåklassad av stadsmuseet och har högt kulturhistoriskt värde. Byggnaden har en hög arkitektonisk verkshöjd och utgör en del av gasverksbebyggelsens enhetliga tegelarkitektur. Exteriört bedöms byggnaden inneha en hög känslighet/vara känslig, interiört bedöms den vara känslig för förändringar.

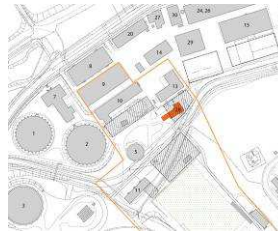


### Byggnad 28

Byggnaden är utformad som en villa i ett och ett halvt våningsplan.

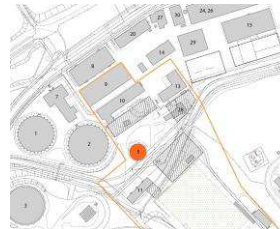
Byggnaden uppfördes 1918 som områdets första marketenteri. Även bostadsrum fanns i byggnaden. Matsalen rymde 100

matgäster. Marketenteriet rymde inte alla anställda på gasverket och saknade tvättutrymmen. 1935 byggdes ett större marketenteri vid kolladan och denna marka blev då kontor. 1947 förlängdes vinkeldelen med ca 10 meter och interiört förändrades rumsindelningen. Byggnaden är grönklassad av stadsmuseet. Exteriört bedöms byggnaden inneha en hög känslighet/vara tålig i olika delar, interiört bedöms den vara tålig för förändringar.



### Gasklocka 5

Byggår 1972. Gasklocka 5 är en sfärisk högtrycksklocka. Det är en typklocka som var vanligt förekommande världen över på 1960- och 70-talen. Behållaren står på parställda pelare som ansluter omedelbart under sfärens ”midja” och vilar på betongfundament. Gasklocka 5 har kulturhistorisk betydelse för området som helhet. Den ingår i en ensemble av klockor som speglar gasverkets mer än hundraåriga verksamhet. Gasklockan är blåklassad av stadsmuseet.



### Förslaget

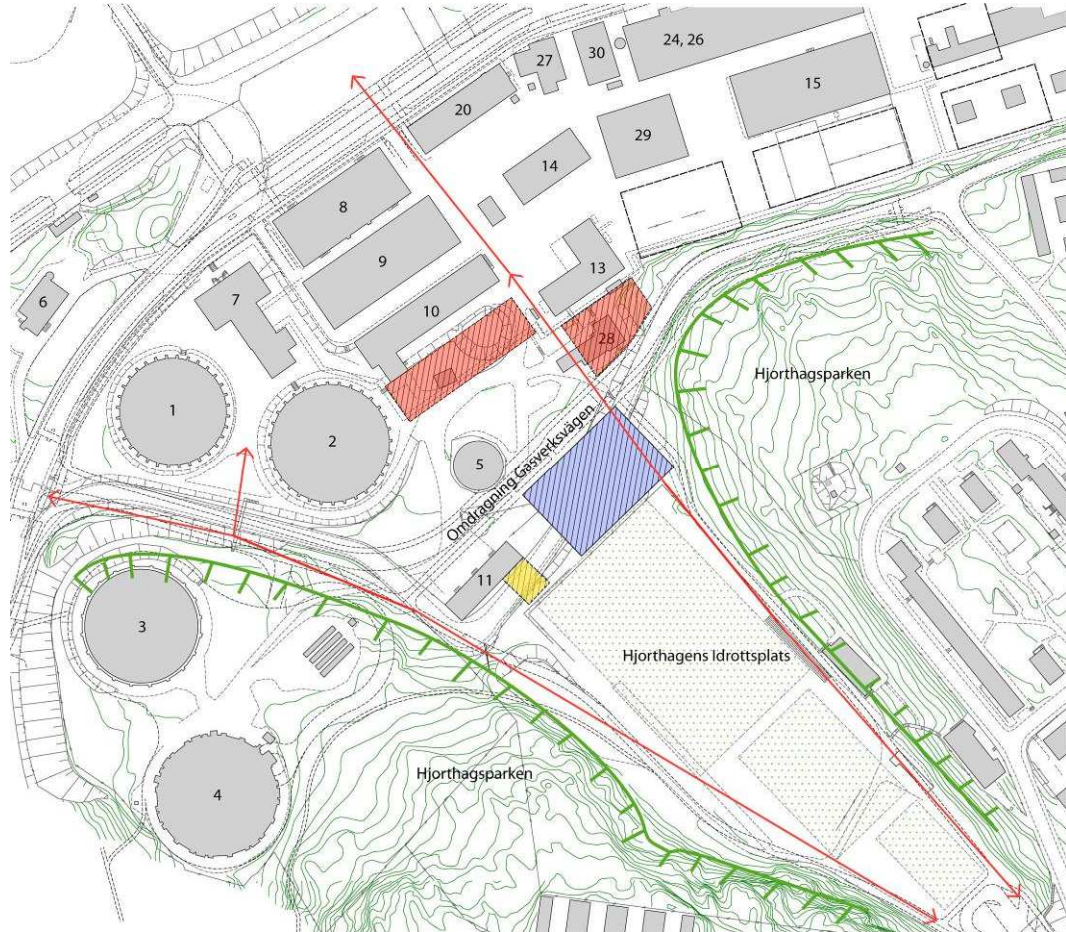
#### Planområdets struktur och skala

Planområdet har tydliga topografiska förutsättningar där idrottsplatsen är placerad i dalgången mellan de två naturhöjderna i Hjorthagsparken. Dalstråket är identifierat som en av de stråk som kommer utvecklas till att vara ett viktigt kommunikations- och rörelsestråk både för de nya boende som flyttar in i området och för befintliga hjorthagsbor. Längs idrottsplatsens västra sida planeras att ett tillgängligt gång- och cykelstråk skapas. Stråket blir en viktig koppling både till ny bebyggelse, mot nationalstadsparken och till gasverket med dess publika verksamheter. Även stråket längs idrottsplatsens östra sida identifieras som ett viktigt stråk då det ger den genaste vägen från tunnelbanan ner till Gasverket och ny bebyggelse norr om denna. Trygghetsaspekten liksom tillgänglighet och attraktivitet är viktigt att beakta i det fortsatta planarbetet rörande dalstråket och idrottsplatsen.

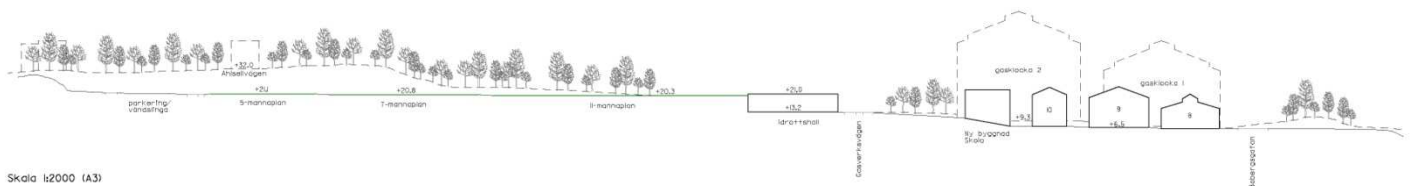
Det öppna dalstråket och den visuella upplevelsen av gasklockorna från Hjorthagen bedöms som värdefull, både upplevelsemässigt och ur ett



kulturhistoriskt perspektiv. Ny bebyggelse bör förhålla sig till dessa värden genom att bejaka dalgångens struktur och höjdmässigt inte bryta av denna.



*Illustration som beskriver de topografiska förutsättningarna och framtida stråk i området (röda pilar)*



Skala 1:2000 (A3)

*Sektion genom Hjorthagens IP, den planerade idrottshallen och skola och befintlig bebyggelse på Gasverket.*

Möjligheterna till kompletteringsbebyggelse inom gasverket har studerats i den framtagna förstudien. Denna pekar på möjligheter att komplettera med ny bebyggelse på platsen söder om hus 10. Bebyggelse på denna plats bör strukturellt inordnas i den tydliga väst-östliga struktur som gasverket idag innehar. Höjdmässigt bör en byggnad på denna plats inte överstiga hushöjden på hus 10. Genom att placera stadsdelens nya skola på denna plats möjliggörs i så hög grad som möjligt att samverkan kan ske mellan skola, förskola, idrott, kulturella verksamheter, bibliotek etc. En av målsättningarna i omvandlingen av gasverket är att skapa mångfald, att främja öppenhet och tillåtenhet och vara en mötesplats för



människor i alla åldrar. Skolan som mötesplats och offentlig funktion utgör därmed en viktig komponent i områdets utveckling. Platsen har goda förutsättningar för skapandet av både interiör yta för skola såväl som kvalitativ, solbelyst skolgård och har också närhet till naturområden i Hjorthagsparken. Platsen har goda förutsättningar för att skapa trygga skolvägar till och från skolan, både från den nya bebyggelsen och från befintlig bebyggelse i Hjorthagen längs idrottsplatsen. Skolans lokaler kan till vissa delar nyttjas av allmänheten och föreningar etc. under de tider skolan normalt är stängd, vilket är positivt vid lokaliseringen i gasverket då det bidrar till aktiviteter dygnet runt. Att delvis nyttja befintlig bebyggelse för skola är positivt, då projektets ambition är att bevara en så stor andel av bebyggelsen som möjligt och inrymma nya funktioner i dessa.

Gasverksvägen förslås en ny dragning mellan hus 11 och gasklocka 5, vilket möjliggör idrottshallen och förbättrar förutsättningarna att nyttja hus 11 som förskola. Gatan placeras så nära idrottshallen som möjligt vilket gör att Gasklocka 5 bedöms kunna bevaras, dock måste gångvägen längs gatan sträckas in under själva klockan för att rymmas på platsen. Detta kan ge en spännande upplevelse längs gatan. Gatans nya sträckning tangerar den befintliga byggnaden 28, vilket försvårar ett bevarande av byggnaden. Kontoret har tillsammans med Sisab och utbildningsförvaltningen studerat hur en ny skola kan integreras i gasverket och bedömer att platsen där byggnad 28 idag står är möjlig att pröva att ersättas med en ny volym. Byggnaden har ett lägre kulturhistoriskt värde än kringliggande byggnader (grön). En ny volym på denna plats bedöms kunna formges friare från den tydliga strukturen i gasverket då den befinner sig i utkanten och i närheten av Hjorthagsbergets höjd.

### *Ny bebyggelse*

#### *Idrottshall*

Den nya idrottshallen placeras i anslutning till den befintliga idrottsplatsen för att möjliggöra samverkan mellan idrottsfunktionerna. Studier har genomförts av lämplig lokalisering, där de topografiska förhållandena på platsen gör att endast ett läge norr om idrottsplatsen bedöms som möjlig och lämplig. Hallen placeras i ett nedsänkt läge så att taket på hallen ligger i ungefär samma höjd som befintliga bollplaner. Detta möjliggör på bästa sätt att taket på hallen kan iordningsställas för lekplats och spontanidrott som exempelvis basket samtidigt som de kulturhistoriska värdena och upplevelsevärden av dalstråket bejakas. Platsen där hallen placeras nyttjas därmed effektivt och mångfunktionalitet implementeras. Vid en placering på denna plats, med direkt närhet till den framtida skolan, möjliggörs ett samnyttjande av hallen även för skolgymnastik. Därmed planeras inte för någon egen gymnastiksal inom skolans volymer. Idrottshallen planeras vara en fullstor hall med måtten 20x40 meter.

För idrottshallen behövs i det fortsatta planarbetet vidare studeras hur byggnaden gestaltas. Inlastningsfunktionen behöver också studeras vidare, liksom idrottshallens entrésituation. Hur de publika gång- och cykelstråken löper och gestaltas öster om byggnaden och även över byggnaden behöver studeras.

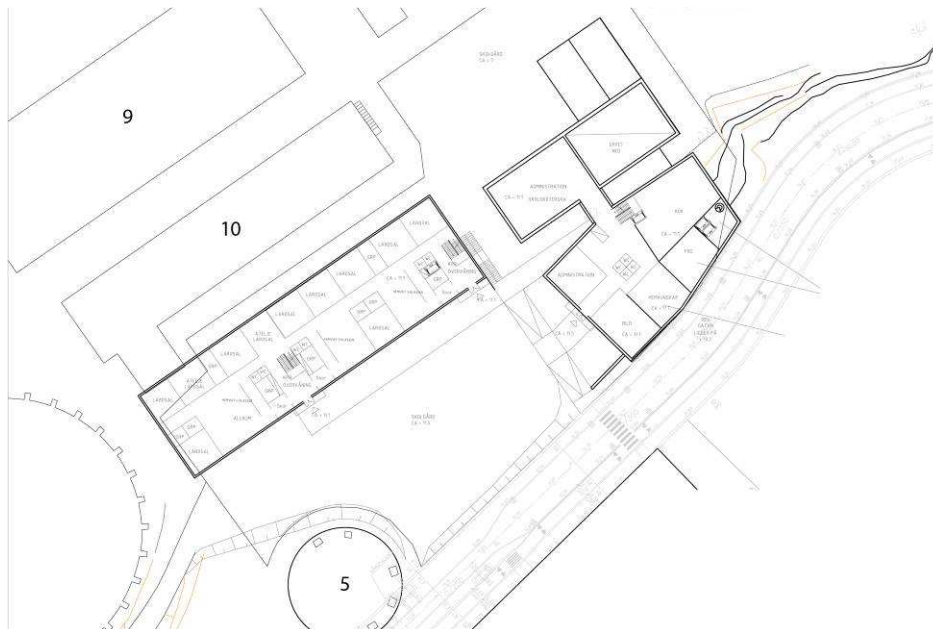
### Skola

Utbildningsförvaltningen har genomfört en behovsstudie för skola i stadsdelen baserat på befolkningsprognoser för den växande stadsdelen.

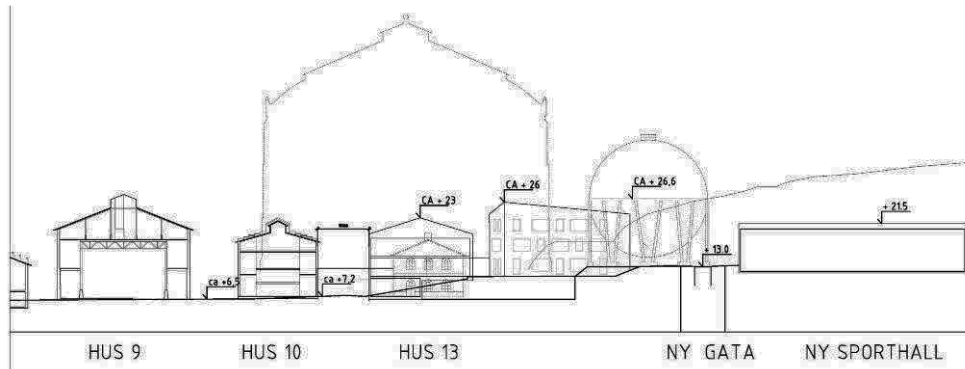
Utbildningsförvaltningen bedömer att Hjorthagen behöver kompletteras med en f-6 skola i ett första skede som rymmer cirka 760 elever. Skolan ska vara flexibel och kunna anpassas utifrån stadsdelens behov, där den initialt kan rymma en större andel förskolebarn för att sedan rymma låg- och mellanstadieelever. Skolan ska även kunna omvandlas till en f-9 skola på sikt. Östermalms stadsdelsförvaltning önskar att en permanent förskola om 4 avdelningar inryms i skolans lokaler för att dels tillgodose förskolebehovet i stadsdelen och för att skapa goda förutsättningar för verksamheterna att samverka. Den befintliga Hjorthagens skola är idag belagd till 58% och kan därför initialt ta emot ytterligare barn från de bostäder som har först inflyttning i stadsdelen.

Utbildningsförvaltningen bedömer att Hjorthagens skola kan tillgodose det initiala behovet från etapp Norra1 och Västra.

Under 2012 har Sisab genomfört en volymstudie på den aktuella tomten. I studien har ingått att belysa möjligheter för skolverksamheten att nyttja interiöra och exteriöra ytor, påverkan på stads- och landskapsbild samt påverkan på områdets kulturhistoriska värde. Studien har resulterat i ett förordat alternativ som innebär att skolverksamheten nyttjar en befintlig byggnad, hus 13, där lokaler såsom matsal, administration och personalutrymmen lokaliseras. Tomten kompletteras med två nya volymer som sammanbinds under mark och som länkas till hus 13 på byggnadens södra sida. Struktur och skala för de tillkommande volymerna beskrivs ovan.



*Tidig volymstudie för skola. Två nya volymer sammanbinds under mark och länkas till befintligt hus 13. Bild: AIX arkitekter.*



*Tidig volymstudie för skola. Sektion genom befintlig och ny bebyggelse i nord-sydlig riktning.  
Bild: AIX arkitekter*

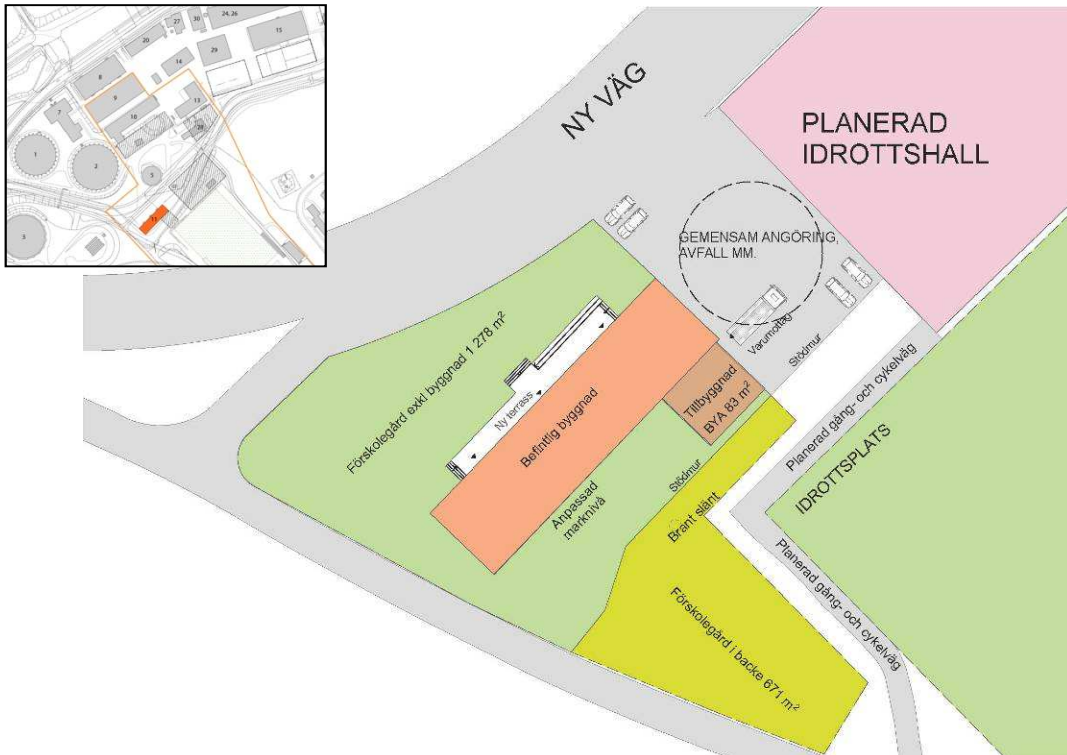
I det fortsatta arbetet med skolan behövs en eventuell integrering av en permanent förskola om 4 avdelningar studeras. En förskola bedöms av Sisab och kontoret kunna inrymmas i den föreslagna volymen men tillgången till utemiljö blir begränsad. Hur förskolan kan integreras på ett kreativt sätt i skolvolymer och fortsatta studier av skolgård och förskolegård behöver genomföras för att tillgodose behoven hos de båda verksamheterna. Parallellt studerar kontoret huruvida förskolebehovet kan tillgodoses på ytterligare plats inom stadsdelen. Det är dock positivt ur verksamhetssynpunkt om de båda verksamheterna kan samverka inom samma volymer.

Vidare behöver de föreslagna volymerna studeras vidare, både utifrån ett gestaltungs-perspektiv och utifrån påverkan på det kulturhistoriska värdet området innehar. De högt ställda miljö- och hållbarhetskraven bör inarbetas tidigt i projektet. Inlastning och cykelparkering behöver studeras, liksom skolgårdens olika delar och funktioner samt samverkan och möte med kringliggande gata, torg, park och publika stråk.

#### *Förskola*

Sisab och Östermalms stadsdelsförvaltning har studerat möjligheten att inrymma förskola i byggnad 11 och bedömer detta som positivt. Platsen har goda förutsättningar för att skapa en kvalitativ yttre miljö för förskolebarnen. Sisab har föreslagit en utbyggnation av byggnaden i dess sydöstra del, mot den befintliga bollplanen och den tillkommande idrottshallen. Kontoret bedömer att detta är möjligt att pröva i en kommande planprocess. Studier behöver genomföras som belyser påverkan på byggnadens kulturhistoriska värde samt studier som belyser gestaltningen av tillägget.





Situationsplan för förskola i hus 11 med tillbyggnad mot sydöst. Bild: Visbyark.

### Byggnad 9

I byggnad 9 planeras att SL:s spårvägmuseum flyttar in. Museet är idag lokaliserat i kvarteret Persikan på Södermalm. Tidiga studier på hur museet skulle kunna inrymmas i byggnaden har genomförts av SL.

### Byggnad 10

Framtida användning för byggnad 10 kommer fortsatt utredas under planprocessen.

### Offentliga rum, gatumiljö och park

Norr om skolbebyggelsen tar gasverksområdet vid med publika platser och gränder. Den yttre miljön i gasverket planeras att gestaltas som torgmiljö utifrån områdets befintliga karaktär. Hur skolgården möter och integreras med den offentliga miljön bör studeras vidare i den kommande planprocessen.

I väster ansluter planområdet mot Gasklocksparken. Parken planeras att restaureras och iordningsställas som den finpark den ursprungligen gestaltades som. Även skolgårdens möte med denna park behöver studeras vidare.

### Trafik och parkering

Som beskrivits ovan föreslås Gasverksvägen ges ett nytt läge mellan byggnad 11 och gasklocka 5. Gatan är idag inte trafiksäker och uppfyller inte önskemål om framkomlighet för gående eller cyklister. Gatan har idag ett trafikflöde på 13 000 fordon/dygn, vilket kommer att minska till cirka 2-3000 fordon/dygn då Norra länken öppnar (2015) och ytterligare huvudgata norr om gasverksbebyggelsen anläggs.

För skola planeras inlastning ske från Gasverksvägen. Bilparkeringsplatser kommer inte att anordnas i anslutning till skolan, däremot kommer ett stort antal

cykelparkeringsplatser att anläggas. Hur detta sker på lämpligt sätt kommer att studeras vidare under planprocessen liksom hur bilparkeringsplatser till idrottshallen löses. Diskussioner kommer även ske tillsammans med trafikkontoret för att säkerställa säkra skolvägar till och från skolan. En busshållplats planeras att anläggas längs Gasverksvägen vid idrottshallen och skolan.

### **Tillgänglighet**

Utgångspunkten är att alla ytor inom etappen ska vara tillgängliga enligt stadens riktlinjer i *Stockholm - En stad för alla*. Det publika stråk som planeras löpa öster om den tillkommande idrottshallen har topografiska förutsättningar som försvårar att skapa tillgängliga lutningar. Studier av detta kommer ske i det fortsatta planarbetet. Stråket på motsatt sida, västra sidan om idrottsplatsen kommer att utformas tillgängligt.

### **Behovsbedömning**

Kontoret kommer med denna startpromemoria inhämta underlag för behovsbedömning hos berörda förvaltningar för att bedöma om detaljplanens genomförande anses innebära betydande miljöpåverkan eller inte. Resultatet kommer att samrådas med Länsstyrelsen. Vid en betydande miljöpåverkan kommer en miljökonsekvensbeskrivning (MKB) enligt miljöbalken att upprättas i form av fördjupnings-PM av den övergripande MKB som tidigare upprättats för Hjorthagen.

### **Stadsbyggnadskontorets synpunkter**

Kontoret ser denna utveckling med offentlig service, idrottsverksamhet och utökade rekreativmöjligheter som positiv och nödvändig för den växande stadsdelen. Ambitionen att öppna upp gasverket och att utveckla området till en mötesplats både för boende i området och för stockholmarna stöds av lokaliseringen av skola inom området. Närlokaliseringen av idrott och skola möjliggör samverkan mellan verksamheterna och lokaliseringen i gasverket möjliggör även samverkan med de kulturella verksamheter som kommer att flytta in i gasverket.

Kontorets bedömning är att de tillkommande volymerna i form av idrottshall och skola är möjliga att pröva i en planprocess, där volymerna behöver modelleras vidare utifrån områdets förutsättningar såsom stads- och landskapsbild samt kulturhistoriska värden. Den nya bebyggelsens framtida gestaltning liksom bemötande av de högt ställda miljökraven inom området behöver studeras inför samråd. En omvandling av hus 11 till förskola bedöms positiv och kontoret ser det möjligt att pröva en tillbyggnad på byggnadens sydöstra sida.

I det fortsatta arbetet med skolan behövs en eventuell integrering av en permanent förskola om 4 avdelningar studeras. För skolan behövs inlastning och cykelparkering studeras, liksom skolgårdens utbredning och dess förhållande gentemot park, torg och gata. Utredningar som behöver utarbetas för detaljplanen är framförallt antikvarisk konsekvensanalys, bullerutredning och beskrivning av föroreningssituation i mark och bebyggelse.



### **Planprocess och tidplan**

Detaljplanen föreslås hanteras med normalt planförfarande.

En preliminär tidplan föreslås enligt följande:

Start-PM	januari 2013
Plansamråd	kvartal 3 2013
Granskning	kvartal 1 2014
Godkännande/Antagande	kvartal 2 2014