

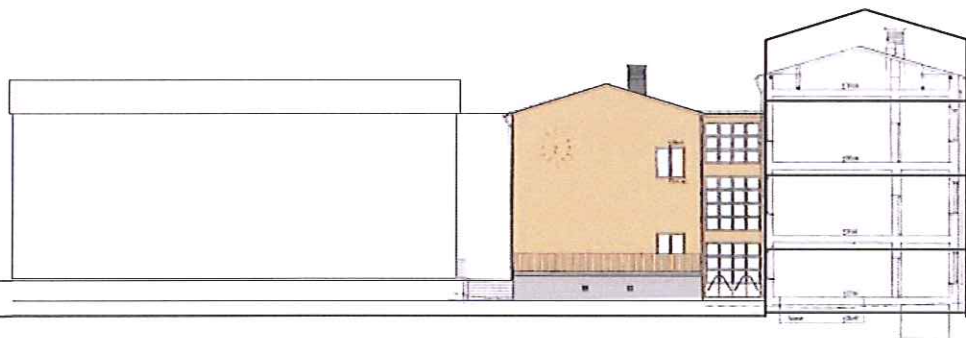
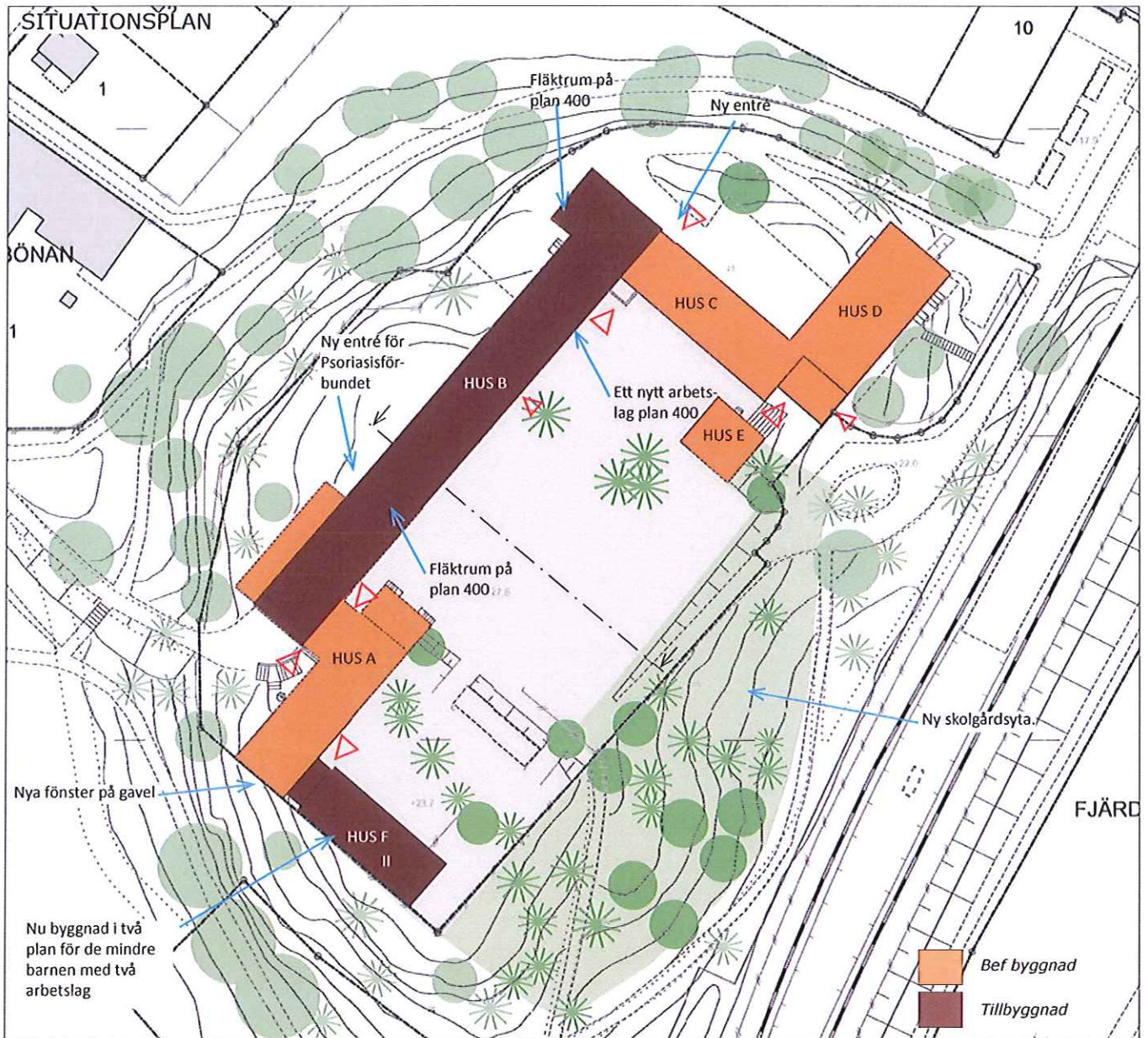
BILAGA 5

Tjänsteutlåtande

2013-05-17

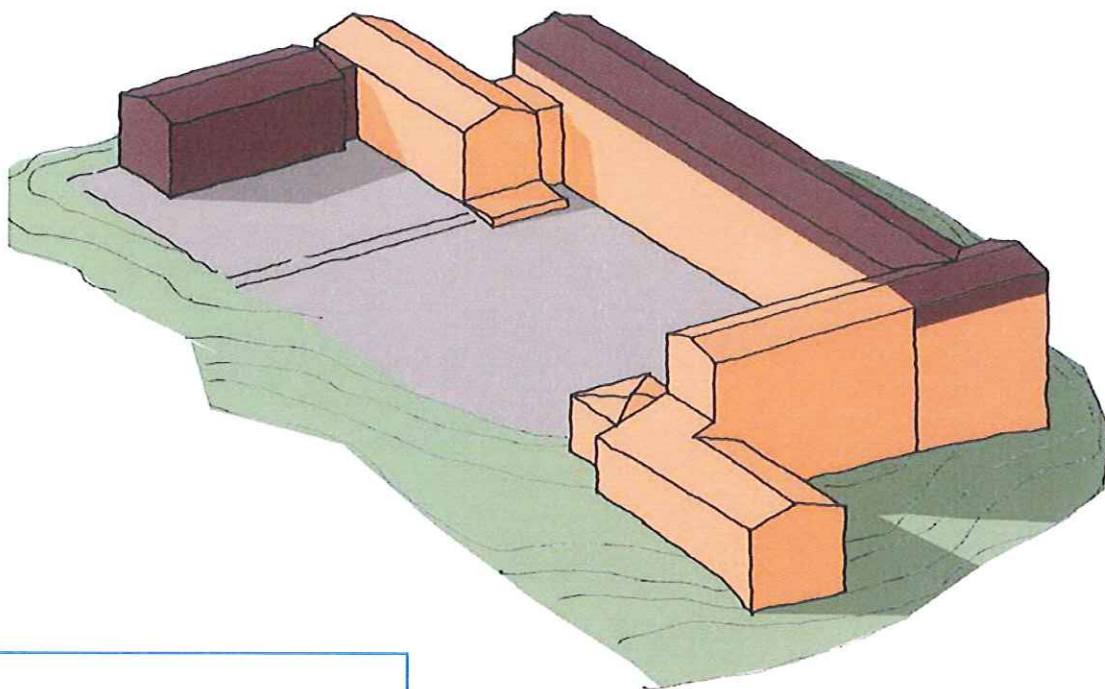
Situationsplaner samt ritningar för funktionsplacering

Situationsplan



SEKTION

Sammanställning av till- och ombyggnadsförslag



Enskedefältets skola kompletteras både med en tillbyggnad i två våningar vid hus A och en påbyggnad i en våning av hus B. Tillbyggnaden bygger vidare på arkitekten Paul Hedqvists sammansättning av byggnadsvolymer och påbyggnaden följer i möjligaste mån Enskedefältets skolas arkitektoniska karaktär utan att förvanska allt för mycket. En tydlig skillnad i kulör och fönstersättning kan ge ett samtida utseende och samtidigt tydligt visa vad som är nytt och vad som är ursprungligt.

NYCKELTAL

Skolorganisation: 3 paralleller F-6

Elevantal: 585 st

Antal elever per klass i årskurs F-3: 25 st

Antal elever per klass i årskurs 4-6: 30 st

Antal elever i arbetslag för särskilda behov: 15 st

Antal personal: 100

Antal matlag: 3 st

Antal kvm matsalsyta per person och matlag: 1,3

Fördelning av arbetslag: Åk F-1, 3 st á 50 elever

Åk 2-3, 3 st á 50 elever

Åk 4-6, 3 st á 90 elever

Befintlig lokalyta BRA: 6 050 kvm (Cirka)

Ny- eller tillbyggnadsyta: 1 450 kvm (Cirka)

Total BRA-yta: 7 500 kvm (Cirka)

Lokalyta per elev vid 585 elever: 12,8

Skolgårdsyta per elev vid 585 elever: 10,9

FÖRDELAR FÖR VERKSAMHETEN

- + Alla skolans arbetslag samlas i huvudbyggnaden
- + Hela skolan samlas i sammanhängande byggnader
- + Grupprum till varje klassrum
- + Tillräckligt många toaletter
- + Större matsal, tillräcklig för tre matlag
- + Större skolkök
- + Utökad skolgårdsyta
- + En större gymnastiksal för äldre barn, årskurs 3-6
- + Slöjdsalar placeras tillsammans
- + Fritidsklubb, specialarbetslag kan samutnyttja lokaler
- + Arbetslag för årskurs F-1 och 2-3 kan samarbeta
- + Besökare till Psoriasisförbundet använder inte skolgården

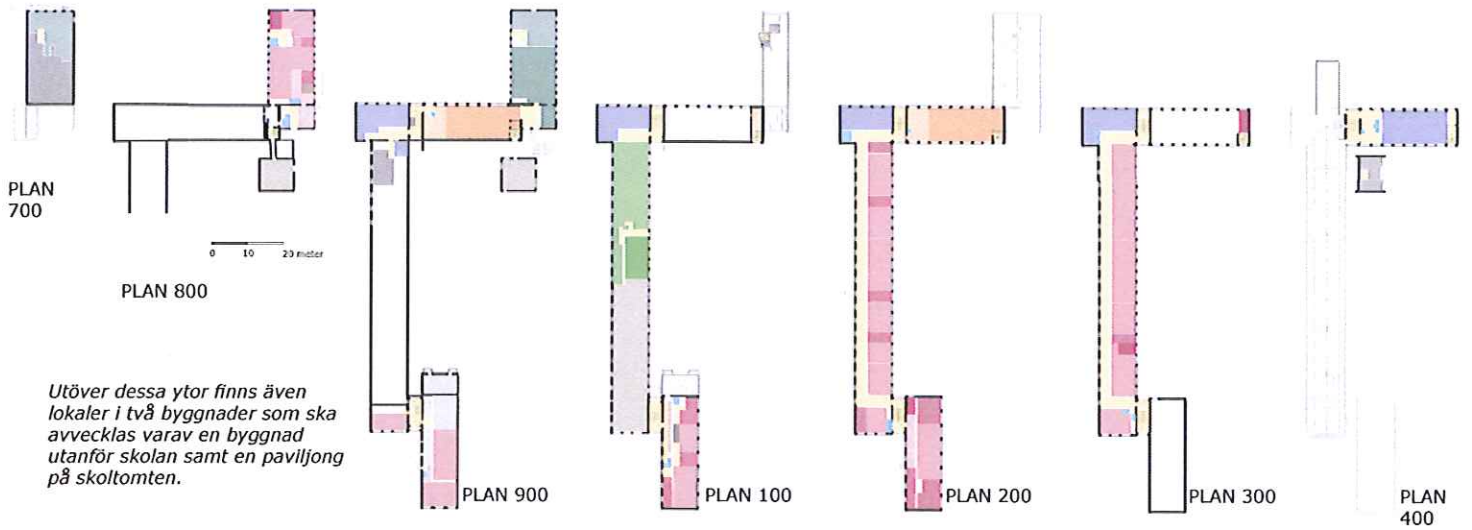
NACKDELAR FÖR VERKSAMHETEN

- Stor del av verksamhetsytorna används för kommunikation
- Bilar som ska till Psoriasisförbundets parkering bakom hus B utgör en säkerhetsrisk
- Enbart sex av tio arbetslag är inte genomgångslokaler



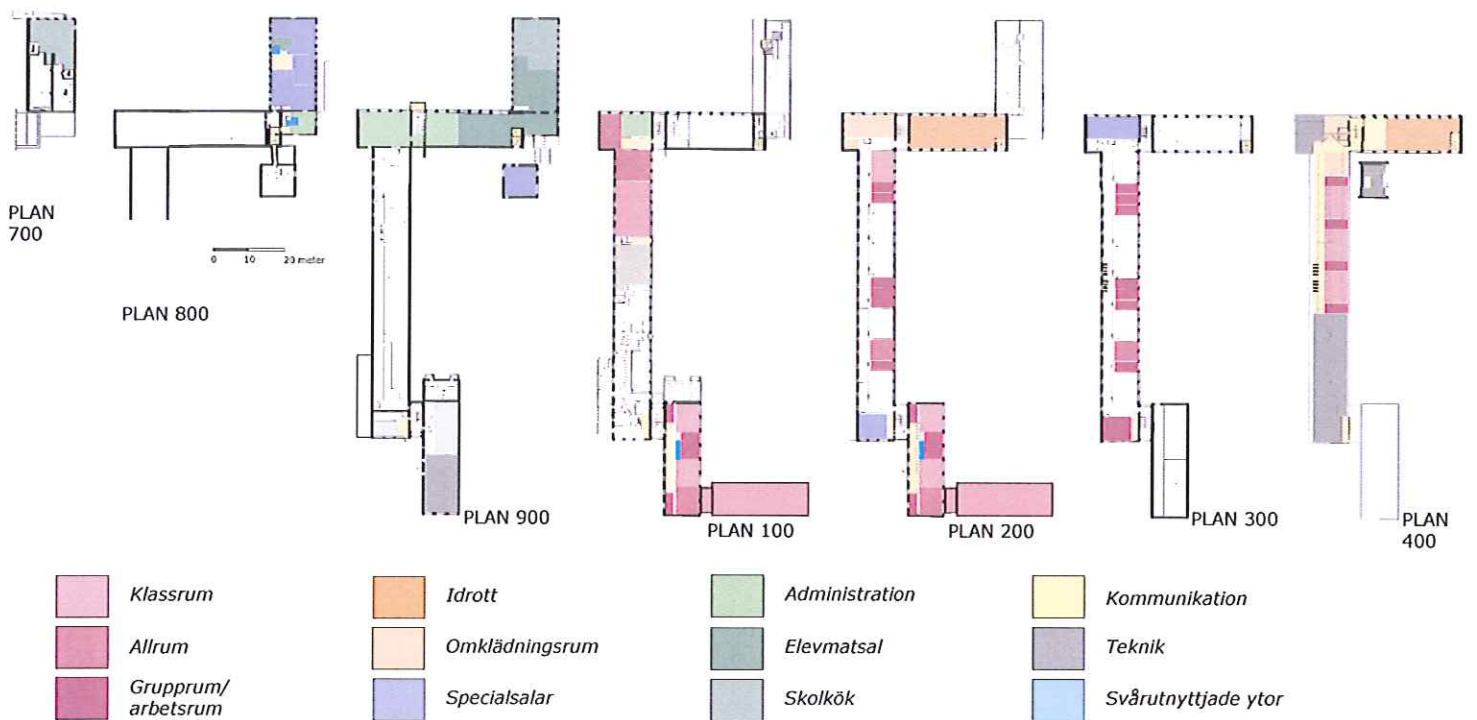
Inspirationsbild 1,2 3, Sölvgadeskolan i Köpenhamn, en kulturhistoriskt värdefull byggnad som har byggts till med en huskropp som har samma volym som den ursprungliga, men med andra färger, detaljer och material. Arkitekt CF Möller.

Översikt nuvarande lokalanvändning



| | | | | | | | |
|--|----------------|--|---------------|--|----------------|--|------------------|
| | Kaprum | | Specialsalar | | Administration | | Okänd användning |
| | Klassrum | | Elevmatsal | | Teknik | | Wc |
| | Grupprum | | Skolkök | | Gymnastik | | Uthyrd lokal |
| | Lärararbetsrum | | Kommunikation | | Omklädningsrum | | |

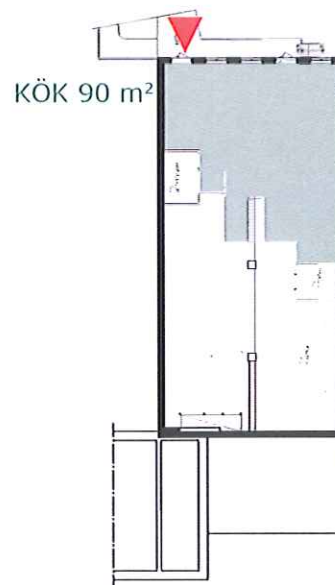
Översikt föreslagen lokalanvändning



| | | | | | | | |
|--|------------------------|--|----------------|--|----------------|--|---------------------|
| | Klassrum | | Idrott | | Administration | | Kommunikation |
| | Allrum | | Omklädningsrum | | Elevmatsal | | Teknik |
| | Grupprum/ arbetsrum | | Specialsalar | | Skolkök | | Svårutnyttjade ytor |

Färgade ytor visar nybyggnadsytor eller ytor som verksamhetsanpassas

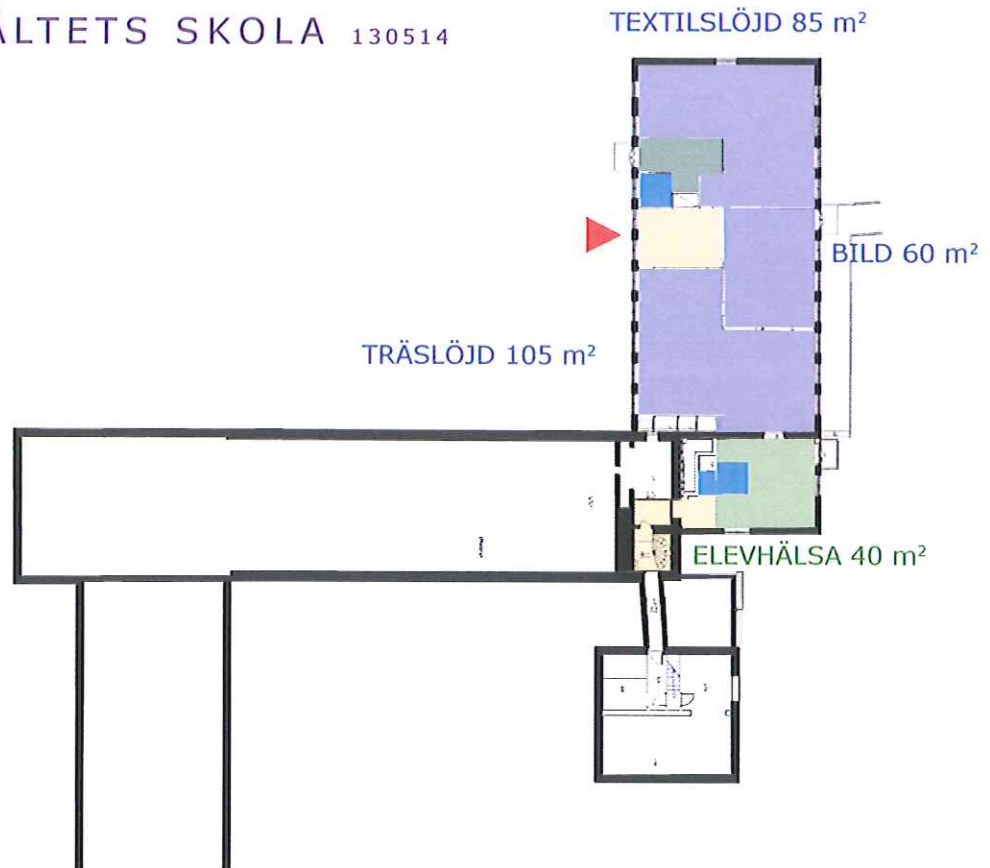
Plan 700



-  Klassrum
-  Allrum
-  Grupprum/
arbetsrum
-  Idrott
-  Omklädningsrum
-  Specialsalar
-  Administration
-  Elevmatsal
-  Skolkök
-  Kommunikation
-  Teknik
-  Svårutnyttjade ytor

Färgade ytor visar nybyggnadsytor
eller ytor som verksamhetsanpassas

Plan 800

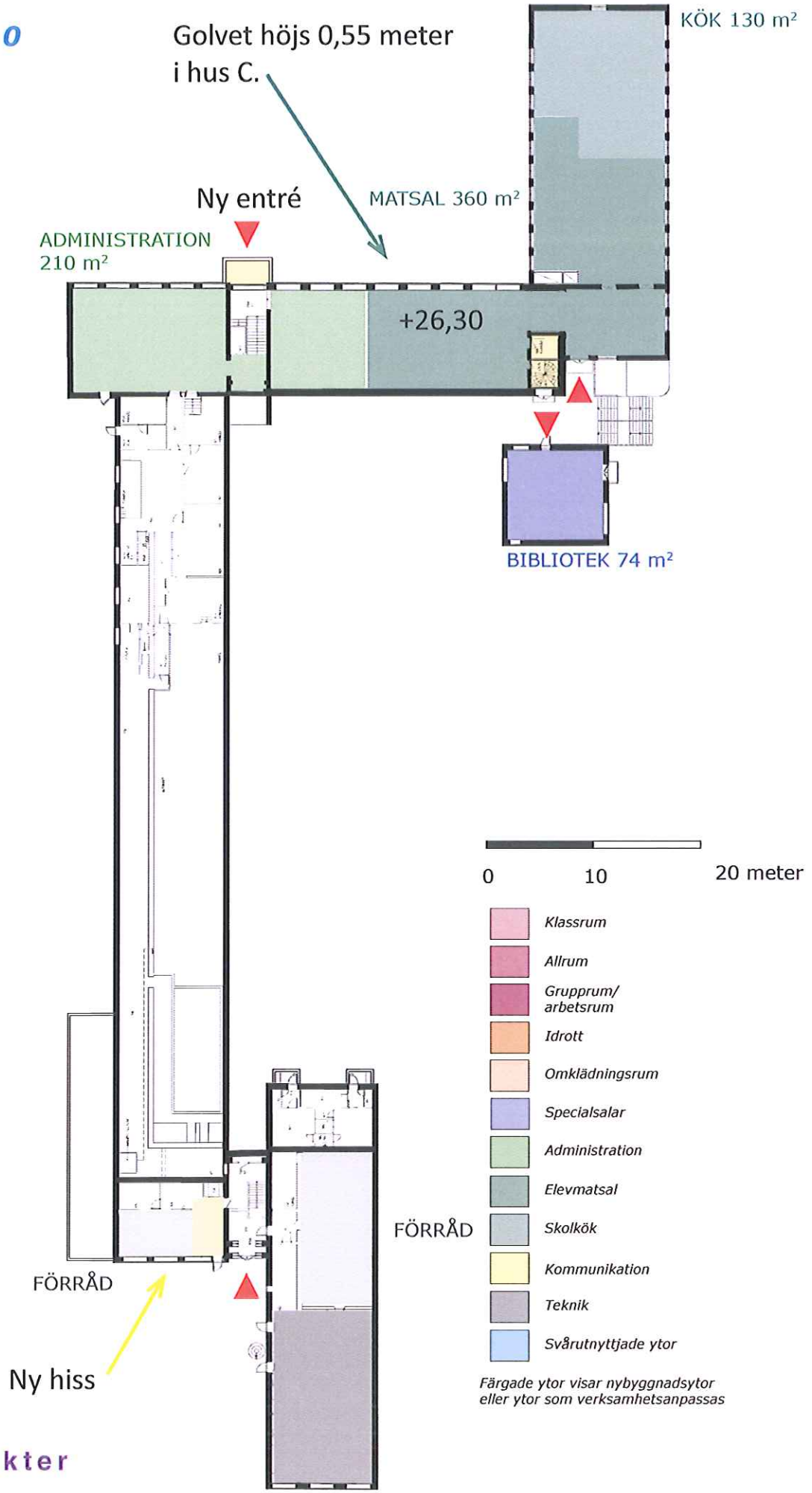


0 10 20 meter

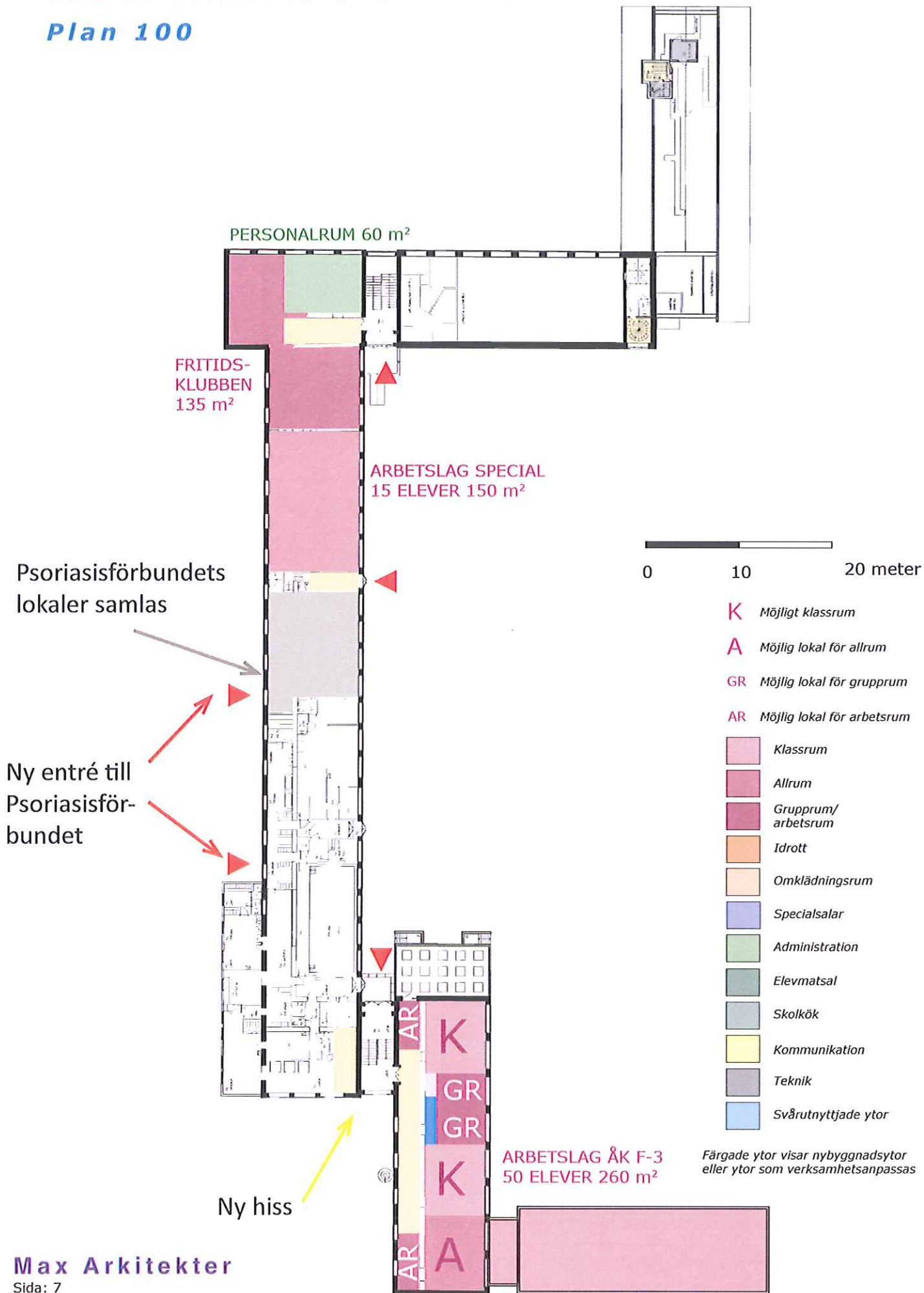
-  Klassrum
-  Allrum
-  Grupprum/
arbetsrum
-  Idrott
-  Omklädningsrum
-  Specialsalar
-  Administration
-  Elevmatsal
-  Skolkök
-  Kommunikation
-  Teknik
-  Svårutnyttjade ytor

Färgade ytor visar nybyggnadsytor
eller ytor som verksamhetsanpassas

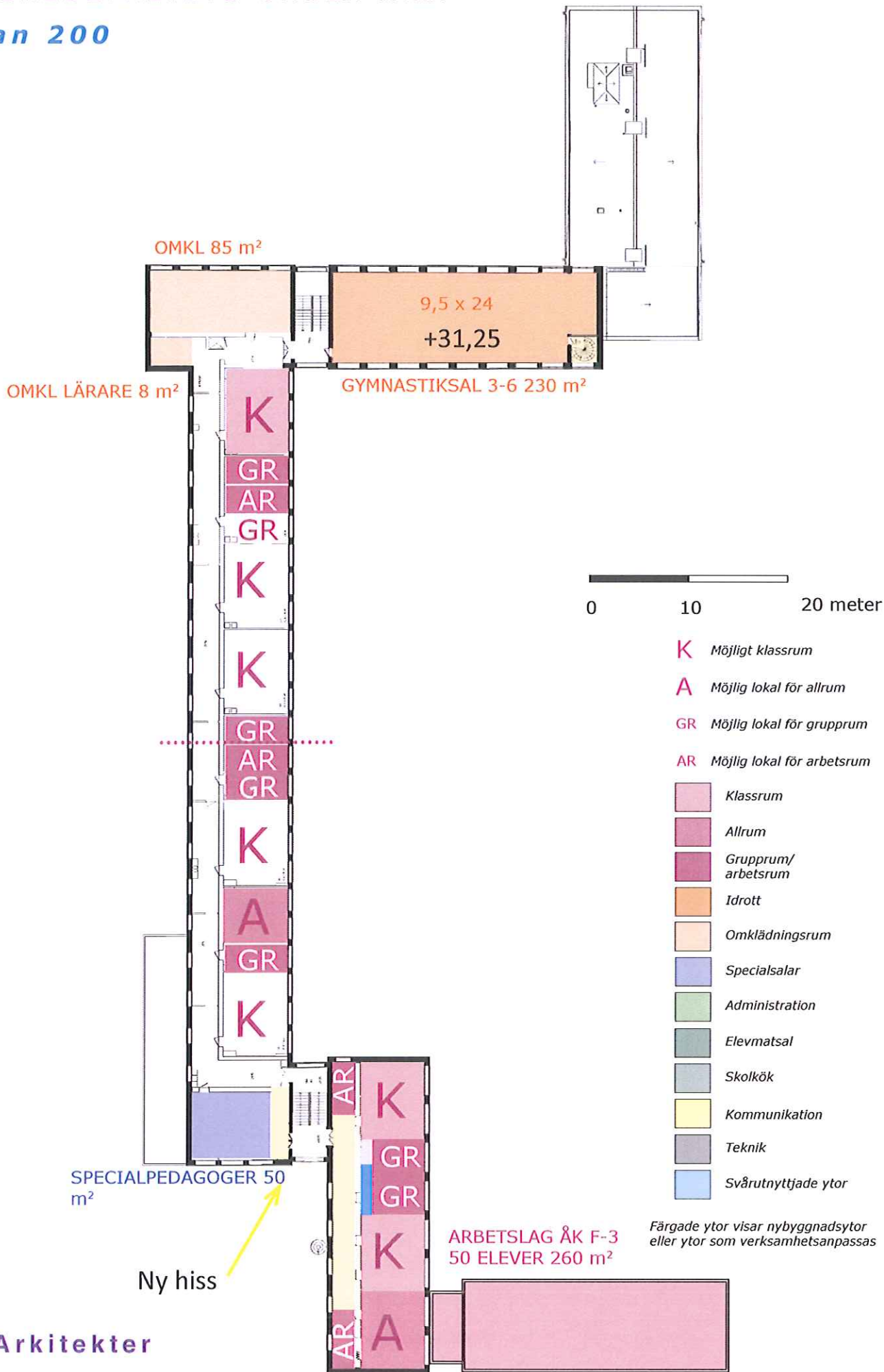
Plan 900



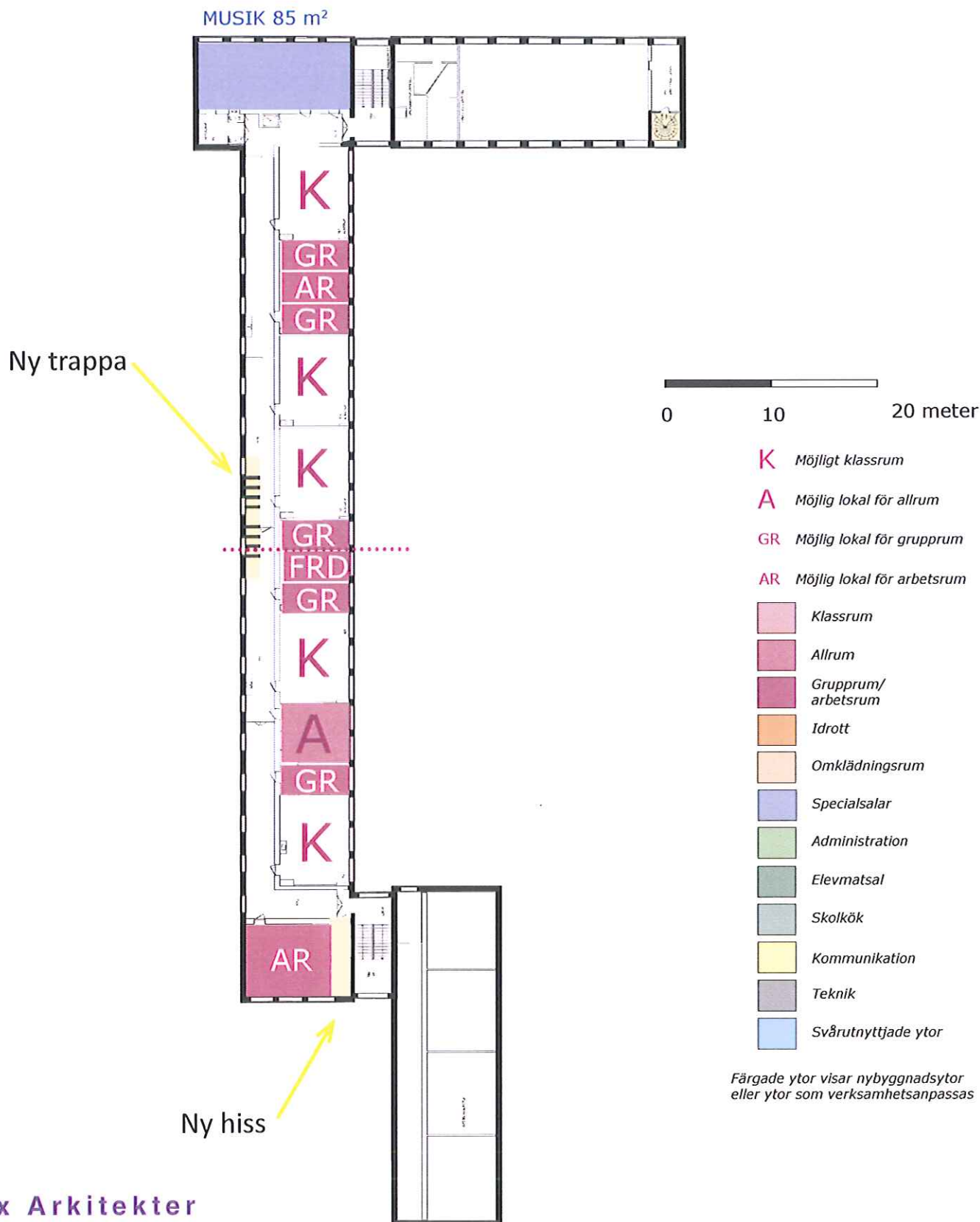
Plan 100



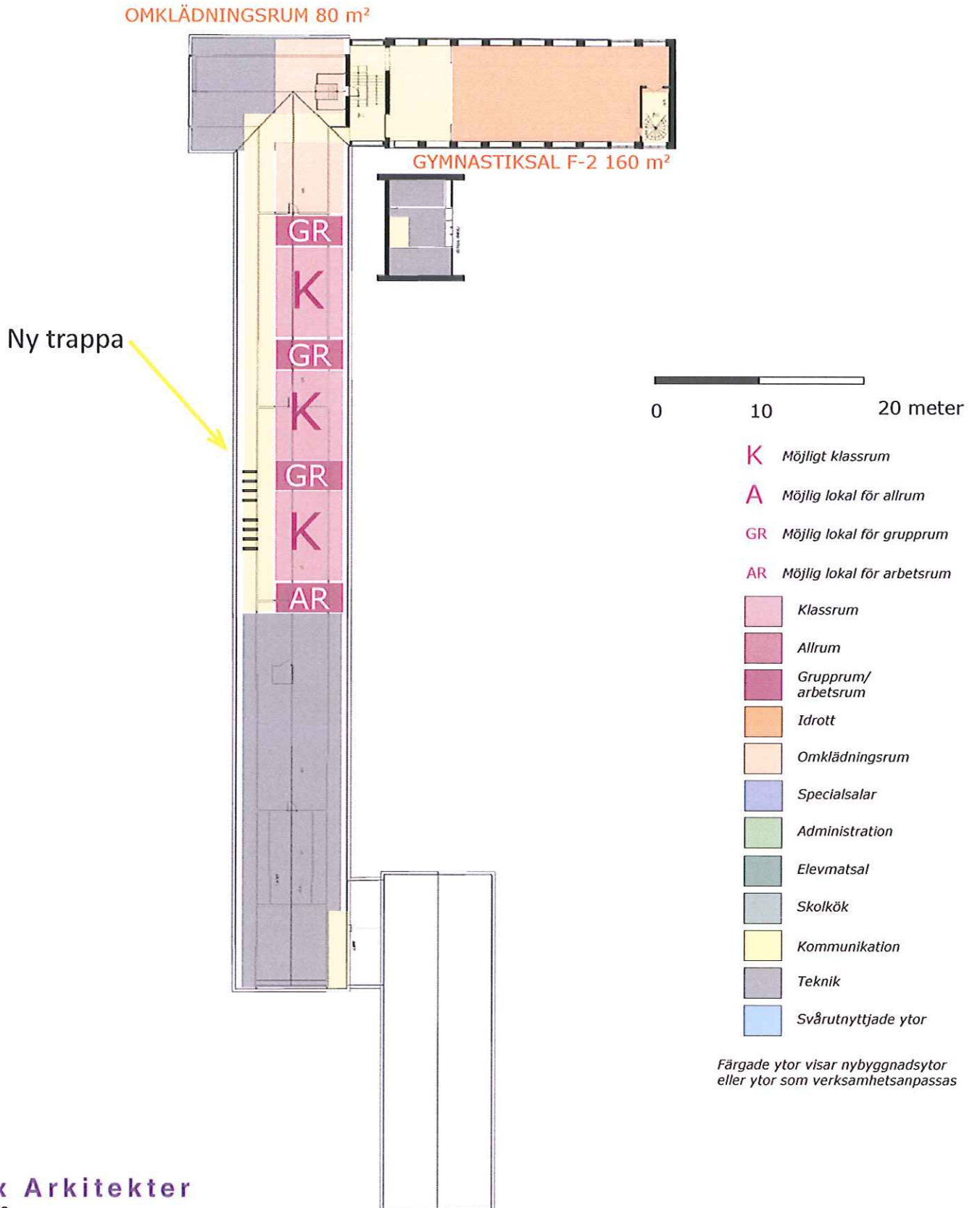
Plan 200



Plan 300



Plan 400



BILAGA 6

Tjänsteutlåtande

2013-05-17

Skrivelse 2013-05-08 från SISAB inför inriktningsbeslut

Utbildningsförvaltningen
Box 22047
10022 Stockholm

Vår referens: Anette Broman

Stockholm 2013-05-08

Er referens: Leif G. Hellén

SISABs proj. nr. 1370-9254

Inför inriktningsbeslut - Om-, och tillbyggnad av Enskedefältets skola

Er beställning

Refererande till er beställning daterad 2012-09-28, beställningsnummer GR-2009, samt beställning GR-2053 dat. 2013-03-07 lämnas följande redovisning efter utredningsskede.

Utförande

Utredningsarbetet med åtgärdsförslag framgår av följande handlingar:

- Beskrivning av lokalutnyttjande – Enskedefältets skola (bilaga 1)
- Arkitektsammanställning av till- och ombyggnadsförslag 2013-04-16 (bilaga 2)

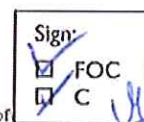
Vid projektarbetet har skolans ledning, personal och huvudskyddsombud samt representanter för er förvaltning deltagit.

Hysesfördelning

Bedömd projektkostnad för verksamhetsanpassningen innebär ett hyrestillägg beräknat enligt Ramavtal för utbildningslokaler 2013, med 2013 års värden, enligt nedan.

| Projektkostnad, kr | (Räntesats 2,85%) | Hyra i kr/år |
|--|----------------------------------|----------------------|
| Ca 140 000 000 | ca 4 010 000 | ca 9 900 000 |
| Summa DoU | (Dou 483/283 kr/kvm inkl rabatt) | ca 400 000 |
| Summa tillkommande hyra (1:a helåret) | | Ca 10 300 000 |

I bedömningen av projektkostnaden har hänsyn tagits till marknadsbedömningar, kreditiv och fastighetstekniska risker. Kostnaden kommer att indexregleras i enlighet med byggindeindex tabell 2.0 med april 2013 som basmånad.



I projektkostnaden ingår inte arbeten med evakueringar, provisorier eller andra tillfälliga åtgärder för verksamheten under produktionsskedet.

I bedömd hyra ingår inte tillkommande eventuella kostnader för tomträtt/arrende eller eventuell nedsättning av hyran under genomförandet.

Paviljongen på skolgården kommer att rivas och återgå till skolgårdsarea.
Rivningskostnad (300kvm) ca 700 000 kronor, Sisabs kostnad.
Avgående hyra, p g a rivning av skolgårdspaviljong (305 kvm) är, 303 780 kr (år2013).
Restvärdet är för paviljongen på skolgården är 0 kr.

Rivningskostnad Ålandsvägen (ca 500kvm), uppskattas till ca 1 000 000 kronor.
Nuvarande hyra för Ålandsvägen är 443 878 kr/år (år 2013).
Restvärdet för Ålandsvägen är 1 332 859 kr (2013-05-08).
Om ny hyresgäst kan ta över lokalerna behöver undersökas.

SISABs underhållsarbeten, preliminärt

| | |
|----------------------|---------------|
| SISABs underhåll, kr | ca 50 000 000 |
|----------------------|---------------|

Den definitiva omfattningen av SISABs underhållsarbeten bestäms när projektets genomförande är beslutat.

Tidplan

SISAB önskar återkomma med förslag på tidplan efter ert ställningstagande.

Övrig ekonomi

I er beställning finns önskemål om särredovisade kostnader:

| | |
|----------------|---|
| Ventilation | ca 21 000 000 kr (ny byggnad och ombyggnad) |
| Kök | ca 15 000 000 kr |
| Matsal | ca 3 500 000 kr |
| Tillgänglighet | ca 8 500 000 kr (ny byggnad och ombyggnad) |

I ordningsställande av lokaler gällande Psoriasisförbundet (PSO) ca 2 500 000 kr och är medräknad i hyran. PSOs lokaler i E huset är ca 125 kvm, flytten till hus B skulle innebära att ca 115 kvm övergår till PSO.

Er del av kostnaden för genomförande av förslagshandlingsskedet bedömer vi till ca 6 000 000 kronor.

Kostnaden för utredningsarbetet, 1,3 miljoner kommer att direktfaktureras.

Övrigt

Tillkommande yta för ny byggnad är ca 520 kvm.
Tillkommande yta för påbyggnad av hus B är ca 920 kvm.

Liggande förslag har presenterats för SBK som muntligen uttrycker skepsis gällande påbyggnaden av en våning på befintlig huskropp, hus B. Det råder därmed osäkerhet om förslaget kommer att kunna utmytna i ett erhållande av bygglov.

I överrensommelse med utbildningsförvaltningens representant kommer ingen utredningspärm att levereras, däremot kommer en förslagshandlingspärm att tas fram under hösten 2013.

| |
|---|
| Sign: |
| <input checked="" type="checkbox"/> FOC |
| <input checked="" type="checkbox"/> C |

[Handwritten initials and signature]

Samtliga belopp är exkl. mervärdesskatt.

Med vänliga hälsningar

Skolfastigheter i Stockholm AB



Åsa Öttenius

VD




Anders Eklund

Chef projekt



Olle Åberg
Fastighetschef Söder

Sign:
 FOC
 C



Beskrivning av lokalutnyttjande – Enskedefältets skola

Till- och ombyggnadsprojektets syfte är att samla skolans verksamhet i huvudbyggnaderna från 1930- och 40-talen. Idag finns viss verksamhet i paviljonger på skolgården, medan annan verksamhet finns i det närliggande kv Brytbönan. Delar av huvudbyggnaderna hyrs samtidigt ut till Psoriasisförbundet, som ska fortsätta hyra lokaler i skolan efter ombyggnaden. Skolans huvudbyggnader har vissa inbyggda problem som måste lösas i projektet; matsalen är för liten, de långa korridorerna försämrar lokalutnyttjandet, det finns för få wc och ventilationen är dålig. Tillgängligheten i lokalerna behöver också förbättras, bland annat med en ny hiss.

Skolans befintliga lokaler är för små för att rymma alla elever och de nya ventilationsaggregat och kanaldragningar som krävs för att skapa en bra inomhusmiljö. En tillbyggnad med plats för två arbetslag för årskurs F-3 placeras därför i anslutning till hus A med invändig kommunikation för skolans personal. Taket på hus B lyfts upp så att en ny våning skapas där ett arbetslag för årskurs 4-6 får sina lokaler tillsammans med de nya ytorna för ventilation.

Ett av skolans huvudproblem är att matsalen är för liten, elevernas måltidssituation blir därför stressande. Matsalen måste följaktligen utvidgas och det bästa alternativet är att ta en av idrottssalarna i anspråk. En rockad genomförs där skolans aula blir idrottssal och den nya, större matsalen användas som aula tillsammans med musiksalen. Samtidigt utökas en av idrottssalarna då den idag är för liten för mellanstadieelevernas behov och nya, funktionella omklädningsrum ersätter de gamla, trånga.

Enskedefältets skola har idag en angöringssituation där leveranser med lastbil till skolköket korsar elevernas skolväg. Det är inte möjligt att flytta skolköket eller leveranserna, men skolan kan få en ny huvudentré för att minska korsande flöden mellan barn och lastbilar. Vid den nya huvudentrén placeras skolans administration, vilket skapar ett välkomnande intryck samtidigt som man har uppsikt över vilka som kommer till skolan. Den nya huvudentrén möjliggör även en tillgänglig huvudentré för rullstolsburna. Skolans befintliga huvudtrapphus blir ännu mer centralt och utgör ett hjärta i verksamheten. Skolans slöjdsalar och bildsal samlas för att möjliggöra pedagogiska samarbeten och i trapphuset skapas utställningsytor för elevernas arbeten i dessa ämnen.

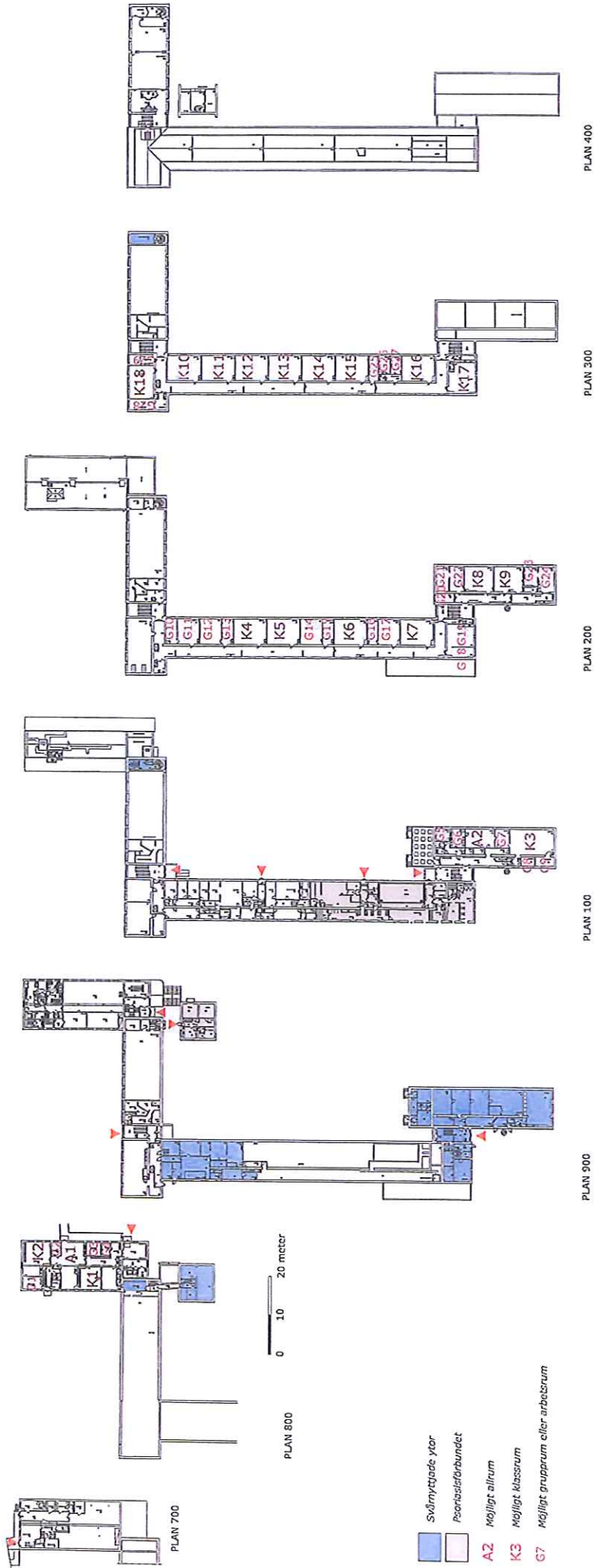
Enskedefältets skola är byggd 1933 och utformningen med de långa korridorerna är inte anpassade till modern undervisning i arbetslag. Målet med den nya organisationen av skolans lokaler är att samla alla arbetslag och skapa en sammanhållen skola där eleverna inte behöver använda korridorerna i onödan. De yngre eleverna samlas därför i skolans södra byggnader, där huvuddelen av deras skol- och fritidsdag är förlagd. De äldre samlas i skolans norra byggnader, nära slöjd, musik, idrott och fritidsklubb, som de spenderar mer tid i än de yngre eleverna. De befintliga korridorerna är svåra att ha uppsikt över för skolans vuxna, vilket kan göra att de känns osäkra för eleverna, men med den här lösningen minimeras "springet". Varje arbetslag ska ha en egen hemvist, dessa hemvister är elevernas trygga punkt. I hemvisten finns egna wc, kapprum, grupprum och klassrum, där har deras lärare sina arbetsrum och där spenderar eleverna stor del av sin skoldag. Det är viktigt att de nya hemvisterna inte är genomgångslokaler för andra elever på skolan då detta försämrar lokalutnyttjandet, stör den pedagogiska verksamheten och minskar tryggheten. I detta förslag har förutsättningar skapats för att styra om skolans kommunikation från invändig, i korridorer, till utvändigt kommunikation samtidigt som behovet att röra sig i korridorerna minskar.

Psoriasisförbundets lokaler samlas i hus B och nya entréer skapas på skolans baksida för att separera besökare till Psoriasisförbundet från skolan.

/Anna Areskough, arkitekt

2013-05-14

Befintliga lokaler - inventering



| BEFINTLIGA LOKALER | |
|--------------------|--|
| - Klassrum | 16 klassrum > 54 kvm 2 klassrum < 51 kvm |
| - Allrum | 2 allrum á 35-50 kvm |
| - Grupp/arbetsrum | 5 grupp/arbetsrum > 30 kvm 13 grupp/arbetsrum > 15 kvm 11 grupp/arbetsrum < 15 kvm |

ENSKEDEFÄLTETS SKOLA

Volymstudio av Enskedefältets skola
 Beställare: SISAB
 Arkitekt: Anna Areskough SARNSA
 Datum: 2013-01-14, Rev 2 2013-04-16
 Sida: 1

Lokalbehov vid minimal förändring

| | |
|---|--|
| BEHOV AV NYA LOKALER | |
| - Arbetslag för åk F-1 (fd Annexet) 280 kvm | |
| 2 hemklassrum | |
| 1 allrum (integrerat fritids) | |
| 2 gruppum | |
| 1 arbetsrum | |
| 1 kapprum | |
| 1 förråd | |
| 3 wc | |
| - Arbetslag för åk F-1 (fd Paviljongen) 280 kvm | |
| 2 hemklassrum | |
| 1 allrum (integrerat fritids) | |
| 2 gruppum | |
| 1 arbetsrum | |
| 1 kapprum | |
| 1 förråd | |
| 3 wc | |
| - Skolmatsal utökas med 250 kvm | |
| - Skolkök utökas med ~50 kvm | |
| - Omklädningsrum utökas med 100 kvm | |
| inklusive 5 wc | |
| - Bildsal 70 kvm | |
| - Fläktrum ~450 kvm | |
| Total summa: ~1450 kvm | |
| BEFINTLIGA LOKALER SOM KAN BYGGAS OM | |
| - Aula minus musik (215-75 kvm) 140 kvm | |
| Total summa: 140 kvm | |
| DIFFERENS - BEHOV AV NYA LOKALER | |
| 1350 kvm | |

Fot stfl visar revideringar

| | |
|---|---|
| BEHOV UTÖVER NYA LOKALER | |
| - Klassrum | 8 hemklassrum á 50 kvm (åk F-3) |
| | 9 hemklassrum á 55-60 kvm (åk 4-6) |
| | 2 klassrum á 40 kvm (särskilda behov)** |
| | 1 bildsal á 55 kvm |
| - Allrum (för integrerat fritids) | 4 allrum á 40-50 kvm (åk F-3) |
| - Allrum á 40 kvm (särskilda behov)** | 1 allrum á 40 kvm (särskilda behov)** |
| - Gruppum | 8 gruppum á 12,5 kvm (åk F-3) |
| | 9 gruppum á 15 kvm (åk 4-6) |
| | 2 gruppum á 15 kvm (särskilda behov)** |
| | 1 gruppum bild á 15 kvm |
| | 2 gruppum speciallärare á 25 kvm |
| - Arbetsrum | 4 arbetsrum á 15 kvm (F-3) |
| | 3 arbetsrum á 25 kvm (4-6) |
| - Wc | 34 wc+ rwc (570 elever+ 90 personal) |
| - Förråd i anslutning till undervisningslokaler | 3 läromedelsförråd (4-6) |
| | 4 förråd (F-3) |
| - Fritidsklubben *** | 2 "klassrum" á 50-70 kvm |
| | 4 "gruppum" á 10-15 kvm |
| (Fritidsklubben kan placeras tillsammans med lokaler för elever med särskilda behov.) | |
| BEFINTLIGA LOKALER SOM KAN NYTTJAS | |
| - Klassrum 18 st | |
| - Allrum 2 st | |
| - Gruppum och arbetsrum 29 st | |
| DIFFERENS - BEHOV AV NYA LOKALER | |
| - Klassrum - 4 st | |
| - Allrum - 3 st | |
| - Gruppum och arbetsrum - 4 st | |
| Motsvarar en yta om cirka 380 kvm + kommunikationsyta 100 kvm. Totalt 480 kvm | |
| - Förråd - 7 st (Kan troligen anordnas i källare i hus A) | |
| * Ett stort antal befintliga wc rivs vid verksamhetsanpassningar | |
| ** Önskemål från skolan utöver vad som specificerats i beställning från Utbildningsförvaltningen. | |
| *** Fritidsklubben är idag placerad i lokaler som ej är tillgängliga och som ej kan göras tillgängliga. | |

BEHOV AV NYBYGGNAD

Nybyggnadsbehovet motsvarar ungefär tre och ett halvt arbetslag och en bildsal plus nya teknikutrymmen, om nya föräldratrymmen kan tillskapas i källarlokalerna.

| | | |
|--|-----------------------|-------|
| FÖRSLAG TILL FÖRDELNING AV WC OCH RWC | | |
| - Årskurs F-1 | 3 per 2 klasser | 9 st |
| - Årskurs 2-3 | 3 per 2 klasser | 9 st |
| - Årskurs 4-6 | 1 per klass | 6 st |
| - Omklädningsrum gymnastik | 1 per omklädningsrum | 4 st |
| | 1 för gymnastiklärare | 1 st |
| - Skolmatsal | | 3 st |
| - Skolkök | | 1 st |
| - Administration | | 4 st |
| - Fritidsklubben | | 2 st |
| - Arbetslag för särskilda behov | | 2 st |
| - Bibliotek | | 1 st |
| Summa | | 42 st |
| Totalt ska 44 wc och rwc fördelas i skolans lokaler. Antal wc dimensioneras genom att det totala personalantalet; 570 elever och 90 personal, delas med 15, vilket ger 44 wc och rwc. Normalt sett ska en rwc finnas per plan. | | |
| FÖRSLAG TILL PLACERING AV RWC | | |
| - Plan 100 hus A | | |
| - Plan 200 hus A | | |
| - Plan 100 hus B (Elefvård) | | |
| - Plan 200 hus B | | |
| - Plan 300 hus B | | |
| - Plan 800 hus D | | |
| Om möjligt används befintliga wc och rwc. | | |

ENSKEDEFÄLTETS SKOLA

Volymstudie av Enskedefältets skola
 Beställare: SISAB
 Arkitekt: Anna Arckough ssw/rsa
 Datum: 2013-01-14. Rev 2 2013-04-16
 Sida: 2

Max Arkitekter

Tillbyggnadsförslag 1 Rev 1 - översikt

NYCKELTAL

Skolorganisation: 3 paralleller F-6
 Elevantal: 585 st
 Antal elever per klass i årskurs F-3: 25 st
 Antal elever per klass i årskurs 4-6: 30 st
 Antal elever i arbetslag för särskilda behov: 15 st
 Antal personal: 100
 Antal matlag: 3 st
 Antal kvm matsalyta per person och matlag: 1,3
 Fördeining av arbetslag:
 Åk F-1, 3 st å 50 elever
 Åk 2-3, 3 st å 50 elever
 Åk 4-6, 3 st å 90 elever

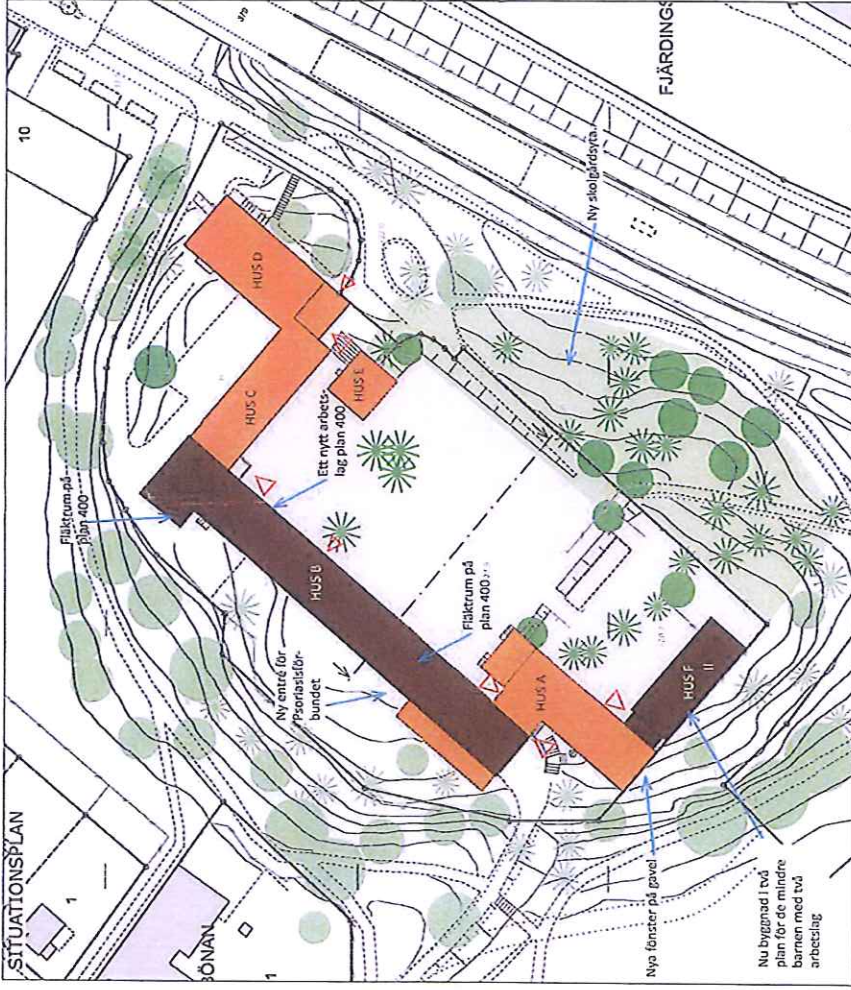
Befintlig lokalyta BRA: 6 550 kvm (Cirka)
 Ny- eller tillbyggnadsyta: 1 450 kvm (Cirka)
 Total BRA-yta: 8 000 kvm (Cirka)
 Lokalyta per elev vid 585 elever: 13,7
 Skolgårdsyta per elev vid 585 elever: 10,9

FÖRDELAR FÖR VERKSAMHETEN

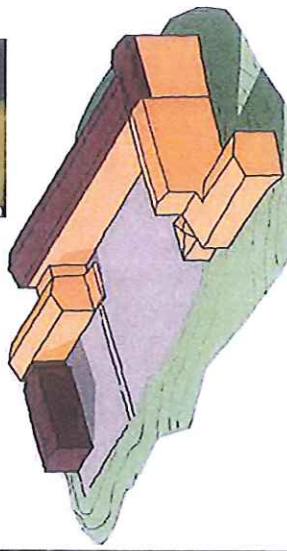
- + Alla skolans arbetslag samlas i huvudbyggnaden
- + Hela skolan samlas i sammanhängande byggnader
- + Grupprum till varje klassrum
- + Tillräckligt många toaletter
- + Större matsal, tillräcklig för tre matlag
- + Större skollök
- + Utökad skolgårdsyta
- + En större gymnastiksal för äldre barn, årskurs 3-6
- + Stöjsälar placeras tillsammans
- + Fritidsklubb, specialarbetslag kan samutnyttja lokaler
- + Arbetslag för årskurs F-1 och 2-3 kan samarbeta
- + Besökare till Psoriasisförbundet använder inte skolgården

NACKDELAR FÖR VERKSAMHETEN

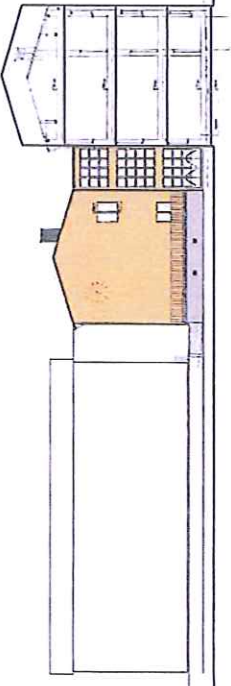
- Stor del av verksamhetsytorna används för kommunikation
- Bilar som ska till Psoriasisförbundets parkering bakom hus B utgör en säkerhetsrisk
- Enbart sex av tio arbetslag är inte genomgångslokaler



1, 2, 3. Sölvagdeskolan i Köpenhamn, en kulturhistoriskt värdefull byggnad som har byggts till med en husgrupp som har samma volym som den ursprungliga, men med andra färger, detaljer och material. Trapphus och korridorer har gestaltats med färg och material. Korridorerna har ruserier med ena änden i ett vitt och den andra i mörkt beten. Arkitekt CF Møller.



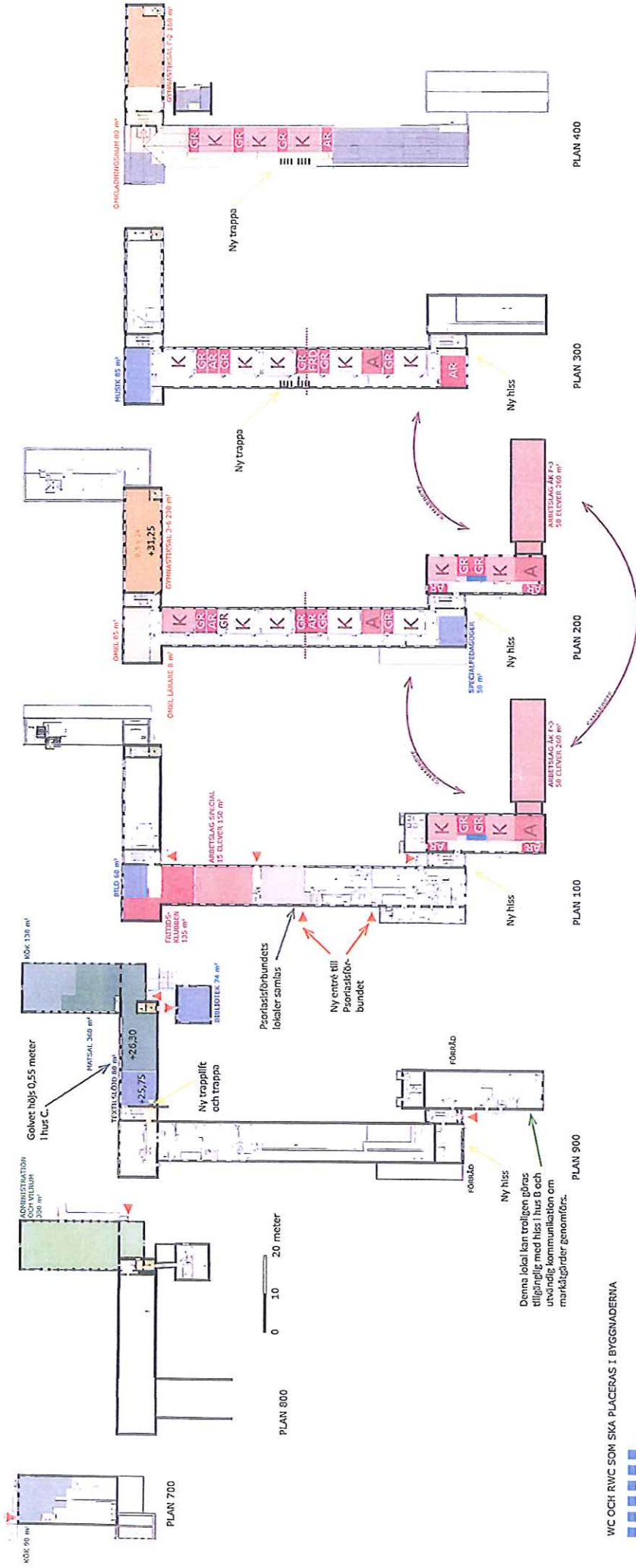
Enskedefältets skola kompletteras både med en tillbyggnad i två våningar vid hus A och en ny byggnad i en våning vid hus B. Tillbygge och byggnaderna vidare på arkitekten Paul Hedqvists sammansättning av byggnadsvolymer och påbyggnaden följer i möjligaste mån Enskedefältets skolas arkitektoniska karaktär utan att förvanska allt för mycket. En tydlig skillnad i kulör och fönsterställning kan ge ett samtida utseende och samtidigt tydligt visa vad som är nytt och vad som är ursprungligt.



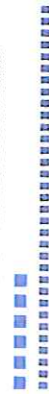
ENSKEDEFÄLTETS SKOLA

Volymstudie av Enskedefältets skola
 Beställare: SISAB
 Arkitekt: Anna Areskough sag/MSA
 Datum: 2013-01-14
 Sida: 3

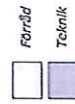
Disposition - förslag 1 Rev 1



WC OCH RWC SOM SÅKA PLACERAS I BYGGNADERNA



FÄRGADE YTOR VISAR OM- ELLER INBYGGNADSYTOR

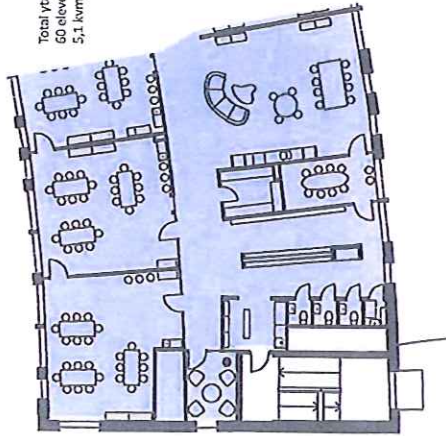


ENSKEDEFÄLTETS SKOLA

Volymstudie av Enskedefältets skola
 Beställare: SISAB
 Arkitekt: Anna Arneskough snax/MSA
 Datum: 2013-01-14. Rev 2 2013-04-16
 Sida: 4

Kv Kölnan

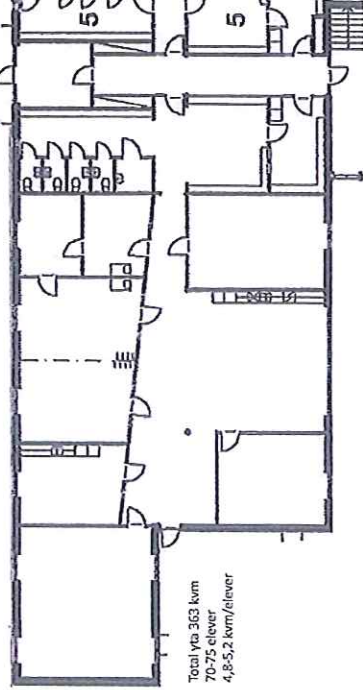
| Funktion/rum | Antal | Kvm/rum |
|---|-------|---------|
| Arbetslag 60 elever (E-3) Heltidsomsorg | 2 | 50,0 |
| Klassrum | 1 | 60,0 |
| Allrum/kök | 2 | 10,0 |
| Grupprum | 1 | 25,0 |
| Arbetsrum | 1 | 30,0 |
| Kaprum | 1 | 7,0 |
| Groventré | 1 | 7,0 |
| Förråd | 3 | 1,5 |
| WC | | |



Total yta 306 kvm
60 elever
5,1 kvm/elever

Trädgårdsstadsskolan (600 elever F-9)

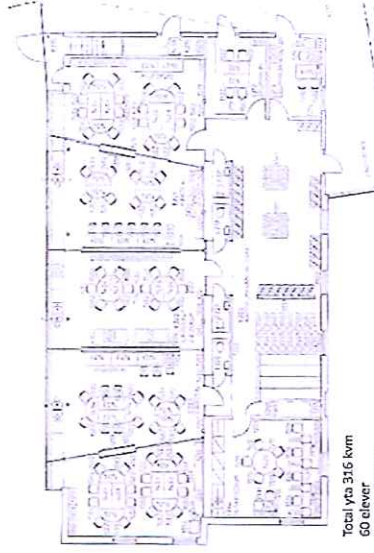
| Funktion/rum | Antal | Kvm/rum |
|--------------------------------------|-------|---------|
| Arbetslag 70-75 elever Heltidsomsorg | 1 | 50,0 |
| Klassrum | 1 | 46,0 |
| Grupprum | 2 | 12,0 |
| Grupprum | 1 | 22,0 |
| Grupprum | 1 | 18,0 |
| Allrum | 1 | 50,0 |
| Personalarbetsrum | 1 | 30,0 |
| Kaprum | 1 | 20,0 |
| Skorum | 1 | 12,0 |
| Förråd | 1 | 2,0 |
| WC | 4 | 1,5 |



Total yta 363 kvm
70-75 elever
4,8-5,2 kvm/elever

Balingsnässkolan

| Funktion/rum | Antal | Kvm/rum |
|---|-------|---------|
| Arbetslag 60 elever (E-3) Heltidsomsorg | 2 | 65,0 |
| Klassrum | 1 | 52,5 |
| Allrum/kök | 2 | 13,0 |
| Grupprum | 1 | 22,5 |
| Samlingsrum | 1 | 25,0 |
| Personalarbetsrum | 1 | 48,0 |
| Kaprum | 1 | 5,0 |
| Torkrum | 1 | 4,0 |
| Förråd | 1 | 1,5 |
| WC | 4 | 1,5 |

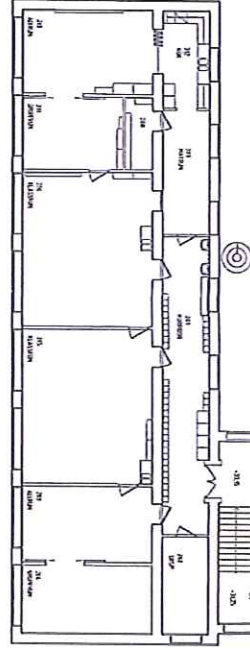


Total yta 316 kvm
60 elever
5,3 kvm/elever

Enskedefältets skola hus A

(beträffande planbörning)

Total yta 280 kvm
50 elever
5,6 kvm/elever
56 barn
5 kvm/elever



ENSKEDEFÄLTETS SKOLA