

Studieresa för kommunstyrelseordförande och KSLs arbetsutskott - minnesanteckningar

Deltagare

Lars Bryntesson, Sigtuna
Peter Carpelan, Ekerö
Daniel Dronjak Nordqvist, Huddinge
Elisabeth Gunnars, KSL
Ulla Hamilton, KSL
Agneta Hägglund, Håbo
Kjell Jansson, Norrtälje
Lennart Kalderén, Salem
Erik Langby, KSL
Örjan Lid, Vallentuna
Lars Åke Lindgren, Vaxholm
Paul Lindquist, Lidingö
Douglas Lithborn, Sollentuna
Martina Mossberg, Haninge
Jonas Nygren, Sundbyberg
Monica Pettersson, Värmdö
Daniel Portnoff, Trosa
Tomas Rudin, KSL
Natascha Ryan, Stockholmsregionens Europakontor AB
Fredrik Savestål, Tyresö
Irène Seth, Upplands-Bro
Madeleine Sjöstrand
Per Spolander, Stockholmsregionens Europakontor AB
Anna Wiklund, Enköping

Temat för studieresan var omvärldsspaning och benchmark med Berlin men framförallt det tyska exemplet på kortare plan- och bygglovs-processer.

Tisdagen den 3 sept

Besök på Svenska ambassaden, hos Staffan Karlsson, ambassadör i Berlin sedan 3 år. En beskrivning av det politiska läget i Tyskland, relationerna mellan Sverige och Tyskland och aktuella frågor.

Sverige har under en lång period efter kriget inte förstått hur viktigt Tyskland är men det börjar vända. Med undantag för näringslivet som snabbt insåg affärsmöjligheterna efter kriget och efter murens fall. *Varför blir Tyskland allt viktigare för Sverige och svenskarna?*

1. Skuldskrisen i Europa.

Tyskland spelar en viktig roll, inte minst Förbundskansler Angela Merkel. Den tyska industrin står och faller med euron. Och tyskarna känner en moralisk skyldighet att hjälpa såsom Tyskland fick hjälp efter kriget.

2. Tysklands utveckling

Det nya återförenade Tyskland är annorlunda än det gamla. Vi delar kulturell grund med botten i det protestantiska synsättet. Ödmjukhet, låta handlingarna tala. Typ Angela Merkels utstrålning, hon personifierar det nya Tyskland. Född i Öst, protestant. Öst för in något nytt, inte minst en mycket gammal kultur (sedan tiden före andra världskriget och Sovjet). Tyskland är ekonomiskt starkt. Låg arbetslöshet som sjunker. Befolkningen i stort sett nöjda med sin egen ekonomi. Stabilitet det viktigaste för tyskarna, av historisk skäl. 1900-talet extremt turbulent. Präglar även den unga generationen. Inte bara världskriget i sig, utan de enorma folkomflyttningar som blev resultatet. Alla vill ha politisk och ekonomisk stabilitet. Angela Merkel står tydligt för detta.

3. Berlin är Europas New York. Kreativa näringar, intellektuellt kapital. Stor inflyttning av svenskar just nu. IT-företag, kulturarbetare mm.

Politiskt läge inför valet 22 september.

Hovsamt tonläge i debatten mellan Merkel och Peer Steinbrück, socialdemokraternas kanslerkandidat . De har utvecklat starkt samarbete under krisen, vilket märks. Merkels avslutning "Ni känner mig. Ni vet vad jag vill göra", ger en tydlig bild av hennes starka ställning och tyskarnas stävan efter stabilitet.

Valsystem = mångfald. Tyskland är en förbundsstat liksom USA med 16 delstater. Rullande schema för allmänna val, ej val i alla delstater samtidigt. Två delstater har också val i höst. Bayern och Hessen, två tunga och ekonomiskt starka delstater. Ofta förlorar regeringspartierna i delstatsvalen.

Om inte en borglig koalition kan skapas efter valet förväntas Merkel vända sig till socialdemokraterna. Socialdemokraterna har en sk "liten kongress" den 24 september efter valet. Kommer att ta ställning till partiordförande och en ev koalition.

CDU och de gröna??? Vore en riktig nyhet i tysk politik. Hur ser socialdemokraterna på det?

De gröna är ett borgerligt vänsterparti.....

Tyskland en förebild, har sett sina spöken i ögonen. "Inget annat land har legat på terapisoften som Tyskland". Sverige har mycket att lära, vi har inte så gärna lyft fram mindre smickrande delar av vår historia. 68-generationen har varit drivande i Tyskland och ställt de svåra frågorna.

Energifrågorna?

Det är en stabil politik med stöd hos väljarna, de vill absolut inte ha kärnkraft. Går som ett starkt stråk genom den tyska politiken. Och nu har Merkel ändrat position. Genomför en dyrbar satsning på sol och vind med stora subventioner. Opinionen ofta emot stora infrastrukturensatsningar. Allt som riskerar stabilitet, som är osäkert, skyr tyskarna. Fortsatt användning av kol? Överbrygningslösningar krävs. Gas är en del av svaret Vid en mätning i somras stod solenergi för hälften av energiförbrukningen. Ses som ett genombrott och diskuteras även i Sverige av KTH m fl..

Vattenfall? I Sverige får bolaget kritik för kolkraften, här i Tyskland kritiseras kärnkraften. Knepig i tyska ögon att det är ett statligt företag. I Tyskland finns parlamentariskt stöd för kolbrytning.

Sverige - Tyskland, export/import?

Fordonsindustrin viktig, Sverige underleverantör. Ericsson, Getinge viktiga företag. Verkstadsindustrin. IT, kreativa näringar.

Integrationsfrågan?

Stor flyktningmottagning. Jo, det är en politisk fråga i Tyskland, i viss mån. Inget högerpopulistiskt parti i sikte på nationell nivå. Historien har vaccinerat befolkningen i väst, i öst finns inte samma motstånd. "Vi var aldrig nazister". Nazistiskt parti representerat i parlamentet i två delstater i östra delen av Tyskland.

Tyskland behöver arbetskraftsinvandring för att klara industri och andra företag. Bayern, i stort sett ingen arbetslöshet, 3-4 %. Men stora problem med kompetensförsörjning. Bekymret är Berlin. Arbetslöshet 12%, "Berlin är fattigt, men sexigt" är borgmästarens slogan.

Inflyttade Romer har dock väckt debatt om den fria rörligheten inom EU.

Berlins återförening i stort sett ett lyckat projekt. Stark utveckling i många områden i de gamla Öst-Berlin.

Intresse för svensk barnomsorg? Ja definitivt. Generellt är Sverige ett älskat land här. En romantisk bild. Naturen, välfärdssystemet - Astrid Lindgren är enormt stor här. Sverige ses som ett föregångsland avseende jämställdhet, miljö mm.

Tyskland och EU?

Det nya Tyskland hänger starkt samman med Europa. En del av den tyska präglingen efter kriget. Endast ett Tyskland i samverkan med Europa kan utveckla sin styrka. Merkel ser med oro på ett engelskt utträde. Skulle förändra maktbalansen. Kan ge grund för en diskussion för att begränsa EUs makt. Men är inte Merkels egen drivkraft.

Besök hos NCC, Olle Boback, chef för NCC Tyskland.

Olle jämför kulturen mellan Sverige och Tyskland, där Sverige framstår som mer feminint och Tyskland mer maskulint. Se definitioner och jämförelse på bilagda bildspel. (och exemplifierar med Angela Merkel – drottningen av små, små steg). Detta präglar verksamheten hos NCC som har att anpassa sig efter aktuell målgrupp.

I Tyskland är husköp en livslång investering – ”ett hus per liv”. Man binder sina bolån i minst 10 år med målet att ha amorterat sina skulder helt vid pension.

NCC är organiserad i åtta regioner i Tyskland med huvudkontor ca 5 mil utanför Berlin och omsätter ca 250 miljoner euro. Företaget är Tysklands största bostadsbyggare. I Tyskland bygger NCC enbart bostäder. 19% till investerare (hyresfastigheter) och 81% direkt till privatkunder. I Tyskland är fastighetsförsäljning till privatpersoner starkt reglerat. Huspriserna har legat stilla mycket länge, stiger nu sakta.

Två huvudfrågor för besöket (se bifogat bildspel)

- Stark kostnadskontroll. NCC bygger utifrån två standardiserade plattformar. En teknisk plattform (med grundelement och gemensam byggteknik som sedan kan varieras i olika fastighetstyper) samt en processplattform. Kan därför bygga betydligt billigare än i Sverige där varje fastighet ska vara unik...

- Sedan 60-talet finns §34 i den tyska bygglovslagen. När detaljplan saknas –kan bygglov beviljas utan planförfarande om projektet ligger inom ”en sammanhängande bebyggd ortsdel”. Upp till 200 lägenheter kan omfattas. Möjligheten att överklaga är mycket begränsad i dessa fall.

Vi avslutar med ett besök på projektet ”Aristotelessteig”. 52 radhus på 120-132 kvm. Prisbild 209.000 – 270.000 Euro. Alla sålda under 12 månader, nov 2011 till nov 2012.

Onsdagen den 4 sept

Besök hos Berlin stad, i stadshuset, hos vice protokollchef Gerd Kronmüller. Introduktion til staden och dess styrning.

Berlins stadshus - 1991 flyttade Berlins borgmästare från västsidan till denna byggnad. Symboliskt i arbetet att förena två städer till en.

Berlin är en av 16 delstater, en "stadsstat". Officiell slogan "be Berlin".

3.5 milj invånare, 12 distrikt inom Berlin med egna stadshus och administration. Dessa har ansvar för de flesta direkta medborgarfrågor. Direkta val till distrikten.

250 personer arbetar i stadshuset. Borgmästare Klaus Wowereit. 5 avdelningar, Gerd chef över internationella avdelningen och protokollet.

I senaten sitter 8 senatorer från två partier (socialdemokrater och konservativa). Senaten har ansvaret för övergripande stadsfrågor.

Heta politiska frågor just nu:

- *Bostadspolitik*
Ingen direkt brist på lägenheter men många tomma slitna hus efter återföreningen. Många lämnade sin hyreslägenhet i city och köpte hus i förorterna. Väldigt få äger sina lägenheter, ca 10 %. Många utlänningar köper lägenheter i Berlin pga låga priser; ca 3.000 till 3.500 euro per kvm. Staden äger ca 250.000 lägenheter. Berlin växer men enligt egen uppfattning ganska sakta ca 30-40.000 personer per år.
- *Integration*
15% invånare har annat medborgarskap. Inte mer än i andra tyska städer, snarare lägre. Men starkt segregerat i vissa områden. Språksvårigheter även i andra och tredje generationen. Staden har genomfört stora sociala satsningar.
- *Ekonomi*
Efter återföreningen – kostsam uppbyggnad av infrastruktur, byggnader mm efter murens fall. Den federala nivån satsade mycket men Berlin har fått bära en hel del på egen hand. Många företag flyttade från östsidan eller blev utkonkurrerade och la ner. Stadens låneskuld uppgår till 60 miljarder, att jämföra med en årlig budget på 20 miljarder, varav 10 % går till räntor. De senaste åren har dock budgeten balanserat. Ett tufft 90-tal för staden, utvecklingen osäker och trevande. Idag tror alla på en stark positiv utveckling.

- *Skatteintäkter?*

Inkomstskatter utgör 50% av stadens inkomster. Federal taxering. Inkomstskatterna fördelas federalt och delstatligt (efter antal invånare). Men många destinerade statsbidrag. Få "egna" skatter på delstatsnivå. I stort sett bara den 5 % skatten på försäljning av fastigheter. Utjämningsystem mellan de 16 delstaterna. Tre delstater betalar till systemet, övriga får, och Berlin får mest. "Det finns bara 3-4 personer på federal nivå som förstår hela systemet"

En löntagare betalar från 18 till 49 % i skatt. Pensionsavgifter och sjukvårdsavgifter mm tillkommer. Höglönlade betalar därmed över 50% i skatt sammantaget. Samma skattenivå i alla delstater. Skattepolitiken het fråga inför valet.

Berlin attraherar många företag inom media och IT. Turismen växer också starkt. 26 miljoner övernattningar per år. Många nybyggda hotell och en hård konkurrens mellan hotellen.

Just nu byggs en ny tunnelbanelinje, som till stor del finansieras federalt med särskilda huvudstadsmedel.

Don't mention The Airport...

Vid återföreningen fanns tre flygplatser i Berlin. Alla trodde på extremt hög inflyttning och ville satsa på att bygga en riktigt stor flygplats och stänga de små. Man försökte lägga projektet på privata investerare men misslyckades. Investerarna ville att staden skulle garantera alla risker vilket blev orimligt. Så två delstater (Berlin + Brandenburg) och staten gick in och bildade ett flygplatsbolag. 35 (!) upphandlingar, av olika delar i projektet, genonfördes. Strax innan öppning uppdagades problemen, alla blev tagna på sängen.

Dörrsystemet går inte att öppna manuellt, enbart via IT-systemet.....

Rökevakuering fungerar inte. Arkitekterna ville inte ha installationer i taket, tänkte sig att evakuera röken via golven. Fungerar inte. Flygplatsen kunde därför inte öppna. Kaos. Flygplatsbolagets ledning sparkades. Oklart när man kan öppna, förhoppningsvis under 2014.

Fortsatt besök hos Berlin stad men nu hos avdelningen för stadsutveckling med fokus på hur Berlin har använt EU-medel för stadsutveckling. Vi möter Knut Henkel och Tamara Fischer.

En presentation av Berlins arbete med strukturfonderna. The urban dimension of EU regional policy. Det visar sig snabbt att Berlin har helt andra förutsättningar än Stockholm. Man har mycket större tilldelning inom regionalfonden (800 milj Euro) men också inom socialfonden (300 milj Euro). Generellt verkar man arbeta med betydligt fler och mindre projekt i motsats till Stockholmsregionens strategi. Projekt som investerar i energieffektiviseringar lyfts fram särskilt. Offentliga byggnader, dock ej bostäder, prioriteras.

Inom socialfonden arbetar man bl a med medborgarkommittéer i 34 områden (social city program). Arbetslöshet och olika socioekonomiska mått följs på områdesnivå. En omfattande projektorganisation som vore orimlig i Stockholm, relativt tilldelade medel.

The factory – ett besök på Berlins största tech-hub.

En intellektuell mötesplats, ett nätverk, ett ekosystem för innovation och nyföretagande... Bara privat kapital, inga offentliga medel. Här kommer 500 personer arbeta när klart, framför allt ska "Startups" attraheras (företag eller företagsidéer i startskede).

Inom The factory ska "kliniker" inom juridik, ekonomi och liknande stödfunktioner byggas in. Kostnadsfritt stöd initialt men på sikt affärsmässiga relationer.

Google satsar investeringsmedel och kommer att etablera sig i samarbete med Berlins universitet. The Factory ska också vara ett Campus som bygger relationer mellan företag, forskning och innovation. Inte inriktat mot någon specifik bransch, öppenhet.

Flera etablerade företag bl a ett svenskt IT-företag, har hyrt in sig i lokalerna för att samarbeta och vara en del av ekosystemet.

Varför Berlin? Här finns kreativa talanger och rimligt billigt boende. Nätverk över nätet lockar många från andra länder i Europa men även mer långväga.

KOMMUNSTYRELSEORDFÖRÄNDEN

Program för STUDIERESA TILL BERLIN 2-4 september 2013



Dag 1, måndag 2 september

- Utresa** Från Arlanda med SK 2679 kl. 17:25
- Ankomst** Till Berlin flygplats Tegel kl. 18:55.
Busstransfer till hotellet, information om Berlin på bussen.
- 20:10** Samling i hotellobbyn, genomgång av programmet
- 20.30** **Middag**

Dag 2, tisdag 3 september

- 08.50** Samling i hotellobbyn. Gemensam avfärd med buss.
- 09.00–10.00** **Guidad rundtur i Berlin**
- 10.30–11.30** **Sveriges Ambassad i Berlin**
- 11.30–12.00** **Internmöte i ambassadens lokaler**
- 12.00–14.00** Lunch
- 14.00–15:30** **Stadsutveckling:NCC:s Tysklandschef Olle Boback**
- 16:00** **Stadsutveckling: Studiebesök med NCC**
- 19:30** Samling i lobbyn
- 20.00** **Middag**

Dag 3, onsdag 4 september

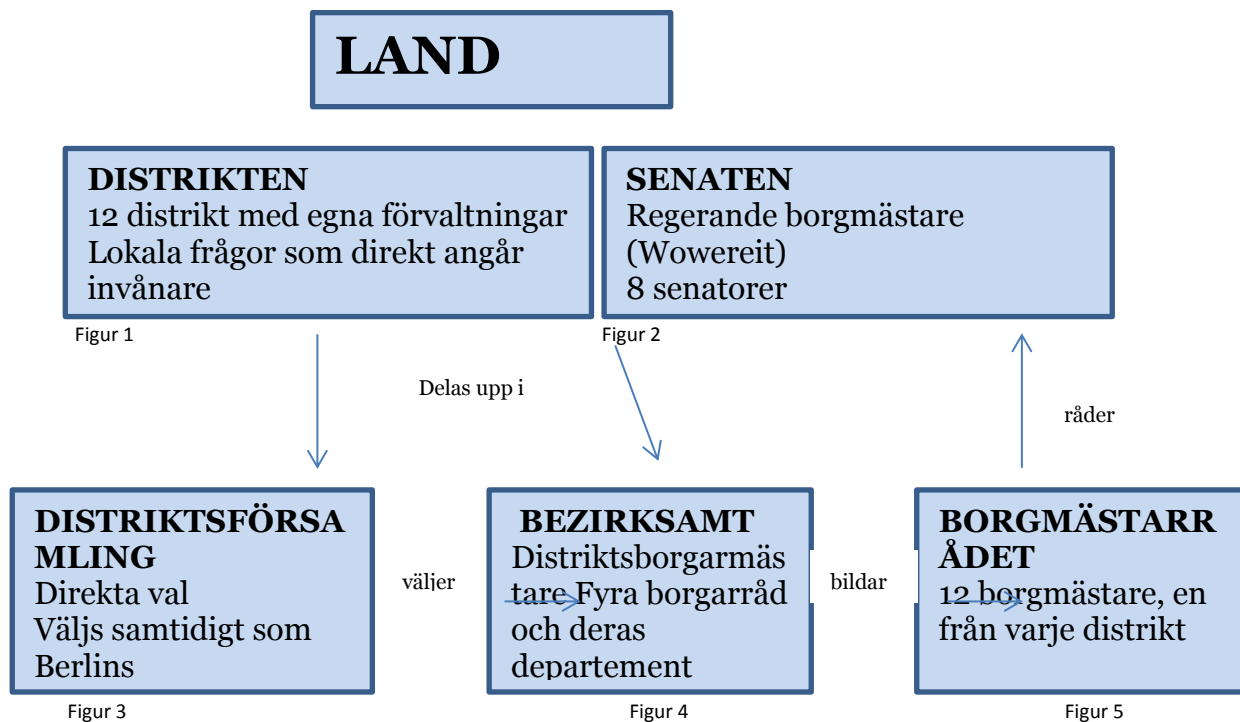
- 8.30** Samling i lobbyn för resa med S-bahn till Berlins stadshus
- 09.00-10.30** **Berlin Stad: Besök i Berlins stadshus och introduktion**
- 10.30–12.00** **Hur har Berlin använt EU-medel för stadsutveckling?**
- 12.30–13.45** Lunch
- 14.00–16.00** **Innovation: Studiebesök på "The Factory"**
- 16.00 ca** Buss till flygplatsen
- 18.20** **Avfärd till Stockholm/Arlanda med LH 2934 kl. 18:20**

Kort om Berlin

Allmän information

Tyskland består av 16 förbundsländer varav en är "Land Berlin". Berlin har ett eget representanthus för hela förbundslandet (ungefär att jämföra med övriga tyska delstater/bundesländers regionala parlament), samt en borgmästare ("regierende Bürgermeister") som kan jämföras med övriga delstater regionpresidenter.

Stadens organisation



Förvaltningen i Berlin delas upp i distrikten (figur 1) och senaten, som är Berlins regering (figur 2). Sedan 2001 har Berlin 12 distrikt, med mellan 220 000 – 366 000 invånare var. Distrikten har egna folkvalda församlingar och egna borgmästare som sköter de lokala frågorna och är alltså helt skilda från det övergripande parlamentet och regeringschefen för hela förbundslandet.

Distriktsförsamlingen (BVV) består av 55 folkvalda ledamöter (figur 3). BVV använder sig av utskott för att besluta i olika frågor och väljer även sakkunniga medborgare med rösträtt till utskotten. Det får finnas högst fyra sakkunniga medborgare per utskott. Församlingen kontrollerar distriktets förvaltning, beslutar över distriktets budget och andra frågor som den får sig tilldelad.

Församlingen väljer även distriktsborgmästaren och fyra borgarråd som tillsammans bildar *Bezirksamt* (figur 4). Ledamöterna väljs proportionerligt utifrån storleken på de olika partierna och de har valförrättarstatus trots sina rötter i politiken. Distriktsborgmästarna i Berlin är i sin tur alla ledamöter i borgmästarrådet, som råder senaten (figur 5).

Distriktsförsamlingen får komma in med förslag till Bezirksamt, begära information från den och har ansvaret för den övergripande översynen av Bezirksamt. Församlingen är inget parlament då distrikten inte har samma rättsliga status som en kommun. Distrikten är snarare självstyrda enheter som saknar juridisk "rechtspersönlichkeit". Distrikten delas vidare upp i mindre stadsdelar, totalt 96 stycken. Dessa mindre stadsdelar har inte egna förvaltningar men erkänns i syfte att underlätta stadsplanering och statistikåterkoppling.

Information om studiebesöken

- **Sveriges ambassad i Berlin**

Sveriges ambassad i Berlin invigdes 1912 men förstördes under andra världskriget. Efter att Berlin sedan delades upp i öst och väst uppstod där Sveriges generalkonsulat. Sedan 1999 står Sveriges ambassad i Berlin på samma tomt som 1912 års ambassad, men nu i en byggnad som man delar tillsammans med de övriga nordiska ländernas ambassader.

Arbetsområdena är politik och ekonomi, press, näringsliv och kultur samt konsulära ärenden och administration. Ambassadör är Staffan Carlsson som tidigare bl.a. varit svensk ambassadör i Budapest och London.

- **"The Factory"**

"The Factory" är ett gammalt bryggeri som byggts om för att bli Berlins största tech-hub. Utbyte kommer att ske mellan bland annat Soundcloud, Mozilla och Google. Det är JMES Investments och s+p Real Estate som samarbetat med Google for Entrepreneurs för att skapa "The Factory". Google investerar också de kommande tre åren i att främja entreprenörskap och Berlins tekniska framtid och kommer därför inom kort att samla mentorer, investerare och nya företag i "The Factory". Första inflytt skedde juli 2012 och "The Factory" öppnar officiellt under 2013.

- **Berlins Stadshus**

Berlins borgmästare Klaus Wowereit har styrt Berlin sedan 2001. Wowereit tillhör de tyska socialdemokraterna, SPD. Sedan 2011 har staden styrts genom en koalition mellan SPD och CDU, de tyska kristdemokraterna.

Berlins stadshus/rådhus (Berliner Rathaus) kallas även det "röda rådhuset" p.g.a. sin röda färg. Det ligger på Rathausstrasse i centrala Berlin och uppfördes mellan 1861 och 1869.

- **NCC och tyska bygglagar**

NCC är ett nordiskt bygg- och fastighetsföretag som bildades 1988. NCC har i Stockholmsregionen deltagit i byggandet av bland annat Vasamuseet, Citybanan och Kista Science Tower. NCC har sedan 2006 även verksamhet i Tyskland. VD för NCC Tyskland är Olle Boback.

I Tyskland kan det ibland gå fem gånger snabbare att planera och bygga än i Sverige. NCC fick idén till ett 50-tal stadsradhus i östra Berlin för bara två år sedan och i dagarna är det nu dags för de första köparna att flytta in. Ca hälften av NCC:s alla byggprojekt i Tyskland byggs med stöd av det s.k. snabbspåret, d.v.s. paragraf 34 i den tyska plan- och bygglagen. Nu lobbar även den svenska byggindustrin för att Sverige ska ta efter Tyskland och införa ett liknande snabbspår.