



VÄRMDÖ KOMMUN

# **Samhällsplaneringsnämnden**

**Samhällsbyggnadskontoret**

## **DETALJBUDGET 2014**

**Drift och investering**

## Innehållsförteckning

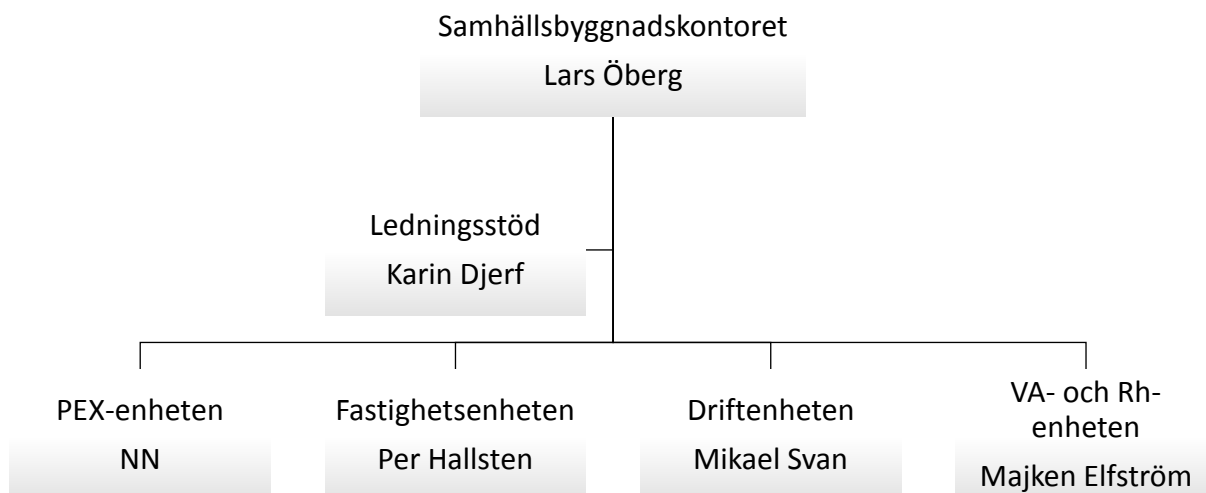
Samhällsbyggnadskontoret budgetår 2014 .....	3
Effektmål 2014 – Samhällsplaneringsnämnden .....	4
Samhällsplaneringsnämnden skattefinansierat .....	5
Plan- och exploateringsenheten (PEX) .....	7
Driftenheten - skattefinansierad .....	8
Ledningsstöd .....	10
Samhällsplaneringsnämnden (SPN) .....	11
VA & Renhållningsenheten .....	12
VA-kollektivet .....	12
Renhållning- och slamkollektivet .....	15
Investeringssammanställning .....	17
Skattekollektivet .....	17
Exploateringsinvesteringar .....	19
VA-kollektivet .....	20
Renhållningskollektivet .....	22

## Samhällsbyggnadskontoret budgetår 2014

### Sammanfattning

Samhällsplaneringsnämnden ansvarar för frågor som rör samhällsplanering, markexploatering, teknisk service, vatten och avlopp samt renhållning. Nämnden är även trafiknämnd. Samhällsbyggnadskontoret (SBK) bereder ärenden åt nämnden. Samhällsbyggnadskontoret ska fungera som myndighet i ärenden som rör fysisk planering, trafik och plangenumförande. Kontoret leder verksamhetsutvecklingen inom sitt ansvarsområde och ansvarar för frågor kopplade till bland annat plan- och bygglagen, miljöbalken samt lagen om allmänna vattentjänster.

Från och med september 2013 är kontorets organisation förändrad enligt nedanstående bild. Detta innebär att vår strategiska verksamhet kopplad till detaljplane- och exploateringsarbetet har förtydligats och resurssats på ett bättre sätt.



Budgererat underskott för VA-verksamheten för 2014 visar på ett betydande underskott. Detta ligger helt i linje med den ekonomiska utveckling som vi tidigare aviserat för verksamheten. Intjäningsförmågan är dock långsiktigt god.

Rekrytering och tillsättning av ny personal inom Plan- och exploateringsenheten är mycket viktig för fortsatt utveckling av kontoret.

Implementering av arbetsmetoden inom Projektlotsen kommer att genomföras under första halvåret.

## Effektmål 2014 – Samhällsplaneringsnämnden

### INRIKTNINGSMÅL – ETT HÅLLBART VÄRMDÖ

#### Effektmål: Öka mängden återvunnet material

Indikator	Målvärde 2014	Målvärde 2013
Insamlad mängd träavfall, ton/år	2 700	2 700
Insamlad mängd wellpapp, ton/år	220	220
Insamlad mängd metall, ton/år	950	950

#### Effektmål: Öka andelen fastigheter anslutna till kommunalt VA

Indikator	Målvärde 2014	Målvärde 2013
Procent folkbokförda anslutna till kommunalt VA	65 %	65 %
Antal anslutna per år	600	600

#### Effektmål: Fortsatt utbyggnad av GC-vägar

Indikator	Målvärde 2014	Målvärde 2013
km per år	7 km	7 km

#### Effektmål: Mer energieffektiv gatubelysning

Indikator	Målvärde 2014	Målvärde 2013
Andel armatur med mer än 40 lumen/watt	40	-

#### Effektmål: Öka antalet infartsparkeringsplatser

Indikator	Målvärde 2014	Målvärde 2013
Totalt antal infartsparkeringsplatser	1 450	1 200

#### Effektmål: Antal antagna detaljplaner i kommunfullmäktige

Indikator	Målvärde 2014	Målvärde 2013
Antal per år	8	10
Skapar antal borätter	300	300

## Samhällsplaneringsnämnden skattefinansierat

### Ekonomisk sammanställning

#### Uppdrag:

Samhällsbyggnadskontoret har i uppdrag att planera, bygga och förvalta Värmdö kommun med ekonomi och miljö i balans.

Belopp i tkr	Bokslut 2012	Budget 2012	Prognos 2013	Budget KF 2013	Detalj 2014	Förändring i tkr
<b>VERKSAMHETENS INTÄKTER</b>	<b>-65 698</b>	<b>-57 142</b>	<b>-56 080</b>	<b>-62 659</b>	<b>-55 133</b>	<b>-7 526</b>
Försäljning	-5 747	-2 598	-3 396	-4 117	-2 138	-1 979
Taxor och avgifter	-11 870	-12 317	-14 465	-14 073	-15 192	1 119
Hyror och arrenden	-3 210	-2 471	-2 687	-2 587	-2 649	62
Bidrag	137	0	0	0	0	0
Interna intäkter	-45 008	-39 756	-35 532	-41 882	-35 154	-6 728
<b>VERKSAMHETENS KOSTNADER</b>	<b>122 610</b>	<b>98 774</b>	<b>103 110</b>	<b>109 334</b>	<b>106 481</b>	<b>2 853</b>
Personalkostnader inkl PO	37 631	40 495	38 608	40 978	42 833	-1 855
Övriga personalkostnader	1 064	1 344	1 120	1 169	1 254	-85
Köp av verksamhet	20 060	9 020	8 763	7 588	7 565	23
Bidrag	0	0	0	0	0	0
Hyror	281	225	276	295	1 060	-765
Övriga verksamhetskostnader	19 703	18 191	23 966	24 163	20 071	4 092
Interna kostnader	20 814	15 622	16 140	19 426	17 929	1 497
Kapitalkostnad	23 057	13 877	14 237	15 715	15 769	-54
<b>NETTO-RESULTAT</b>	<b>56 912</b>	<b>41 632</b>	<b>47 030</b>	<b>46 675</b>	<b>51 348</b>	<b>-4 673</b>

Enhet	Bokslut 2012	Budget 2012	Prognos 2013	Budget KF 2013	Detalj 2014	Förändring i tkr
Plan- och exploateringsenheten	20 557	13 316	16 735	13 514	13 706	-192
Driftenheten	33 321	30 249	31 690	28 535	32 231	-3 696
Ledningsstöd	3 034	-1 933	-1 395	3 794	4 579	-785
SPN	0	0	0	832	832	0
<b>NETTO-RESULTAT</b>	<b>56 912</b>	<b>41 632</b>	<b>47 030</b>	<b>46 675</b>	<b>51 348</b>	<b>-4 673</b>

**Förändringar jämfört med 2013**

Belopp i tkr (- = intäkter)	Kostnader	Intäkter	Netto
<b>1. Budget KF 2013</b>	<b>109 334</b>	<b>-62 659</b>	<b>46 675</b>
<b>Revideringar</b>	<b>-7 562</b>	<b>8 584</b>	<b>1 022</b>
APK flytt till Kansli- och utveckling	-7 958	8 692	734
APK - administration	-220		-220
Nämndsekreterare	-359	-108	-467
Befolkningsprognoser flytt till Kansli- och utveckling	-150		-150
Löneuppräknig 2013	1 125		1 125
			0
<b>2. Engångsanslag</b>	<b>500</b>	<b>0</b>	<b>500</b>
Vägunderhåll	500		500
			0
<b>3. Löneuppräknig</b>	<b>820</b>	<b>0</b>	<b>820</b>
Löneuppräknig 2014	820		820
			0
<b>4. Prisökning</b>	<b>1 299</b>	<b>0</b>	<b>1 299</b>
Inflation 2014	1 299		1 299
<b>5. Volym- och verksamhetsförändring</b>	<b>2 090</b>	<b>0</b>	<b>2 090</b>
			0
Personal och tillfälliga experter	1 372		1 372
Minskad konsulttid	-1 192		-1 192
Räntesänkning kapitalkostnad	-970		-970
Ökning kapitalkostnad Pex	394		394
Ökning kapitalkostnad Drift	1 576		1 576
Driftkostnader GC-vägar	810		810
Övriga driftkostnader	100		100
			0
<b>6. Övrigt</b>	<b>0</b>	<b>0</b>	<b>0</b>
			0
<b>7. Intäktsökning</b>	<b>0</b>	<b>-1 058</b>	<b>-1 058</b>
Planavgifter enligt taxa		-2 558	-2 558
Planavtal		1 500	1 500
<b>Summa detaljbudget 2014</b>	<b>106 481</b>	<b>-55 133</b>	<b>51 348</b>

## Plan- och exploateringsenheten (PEX)

### Ekonomisk sammanställning

<i>Belopp i tkr</i>	<b>Bokslut 2012</b>	<b>Budget 2012</b>	<b>Prognos 2013</b>	<b>Budget KF 2013</b>	<b>Detalj 2014</b>	<b>Förändring i tkr</b>
<b>VERKSAMHETENS INTÄKTER</b>	<b>-21 248</b>	<b>-23 865</b>	<b>-23 800</b>	<b>-26 060</b>	<b>-27 511</b>	<b>1 451</b>
Försäljning	-1	-15	0	-150	0	-150
Taxor och avgifter	-9 966	-12 059	-14 207	-13 815	-13 000	-815
Hyror och arrenden	-3 216	-2 471	-2 687	-2 587	-2 649	62
Bidrag	137	0	0	0	0	0
Interna intäkter	-8 202	-9 320	-6 906	-9 508	-11 862	2 354
<b>VERKSAMHETENS KOSTNADER</b>	<b>41 805</b>	<b>37 181</b>	<b>40 535</b>	<b>39 574</b>	<b>41 217</b>	<b>-1 643</b>
Personalkostnader inkl PO	13 038	14 546	13 322	14 577	15 507	-930
Övriga personalkostnader	587	650	560	524	635	-111
Köp av verksamhet	811	40	0	40	0	40
Bidrag	0	0	0	0	0	0
Hyror	15	0	0	0	0	0
Övriga verksamhetskostnader	7 106	7 140	11 503	8 602	7 055	1 547
Interna kostnader	10 520	11 585	11 779	12 445	14 595	-2 150
Kapitalkostnad	9 728	3 220	3 371	3 386	3 425	-39
<b>NETTO-RESULTAT</b>	<b>20 557</b>	<b>13 316</b>	<b>16 735</b>	<b>13 514</b>	<b>13 706</b>	<b>-192</b>

### Uppdrag

Plan- och exploateringsenhetens huvuduppdrag är att vara övergripande projektsamordnare i samhällsbyggnadsprocessen samt upprättande av detaljplaner för bebyggelse och anläggningar. Enheten är kontorets avtalspart och strategisk markinnehavare.

### Befintlig verksamhet

Mark- och exploateringsgruppen är kontorets avtalspart och strategisk markinnehavare. I detaljplaneprocessen bevakar gruppen de tekniska, ekonomiska och fastighetsjuridiska frågorna och upprättar avtal inför genomförande. Mark- och exploatering ansvarar även för naturvårdsfrågor.

Plangruppen svarar för att ta fram detaljplaner inom hela kommunen. För närvarande pågår ett 70-tal projekt i olika skeden. Planerna tas fram på uppdrag av privata exploatörer, i omvandlingsområden och på egen mark. Verksamheten finansieras delvis av planavgifter som tas ut i samband med bygglov och planavtal med externa exploatörer.

### Detaljbudget 2014

Taxor och avgifter består av debiterade planavgifter, planavtal med externa exploatörer samt intäkter från hyresavtal och markarrenden. De interna intäkterna uppkommer i huvudsak från faktiskt redovisad tid på projekt inom drift och investeringar. Kostnaderna består i huvudsak av personalkostnader och inhyrda konsulter.

### Förändringar jämfört med 2013

Samhällsbyggnadskontorets interna organisation är förändrad från och med september 2013. Planenheten och Mex-enheten kommer från och med 2014-01-01 att redovisas som en enhet. Detta kommer bland annat att förbättra styrning och ekonomisk uppföljning av pågående projekt.

## Driftenheten - skattefinansierad

### Ekonomisk sammanställning

Belopp i tkr	Bokslut 2012	Budget 2012	Prognos 2013	Budget KF 2013	Detalj 2014	Förändring i tkr
<b>VERKSAMHETENS INTÄKTER</b>	<b>-16 699</b>	<b>-10 666</b>	<b>-11 845</b>	<b>-11 845</b>	<b>-12 156</b>	<b>311</b>
Försäljning	-4 006	-970	-2 349	-2 349	-1 988	-361
Taxor och avgifter	-1 550	0	0	0	-281	281
Hyror och arrenden	7	0	0	0	0	0
Bidrag	0	0	0	0	0	0
Interna intäkter	-11 150	-9 696	-9 496	-9 496	-9 887	391
<b>VERKSAMHETENS KOSTNADER</b>	<b>50 020</b>	<b>40 915</b>	<b>43 535</b>	<b>40 380</b>	<b>44 387</b>	<b>-4 007</b>
Personalkostnader inkl PO	11 532	11 279	12 243	11 388	13 089	-1 701
Övriga personalkostnader	172	190	190	190	218	-28
Köp av verksamhet	17 560	8 692	8 512	6 502	7 248	-746
Bidrag	0	0	0	0	0	0
Hyror	189	180	180	180	954	-774
Övriga verksamhetskostnader	6 893	8 951	10 387	10 097	10 511	-414
Interna kostnader	2 477	2 146	2 146	2 146	1 490	656
Kapitalkostnad	11 197	9 477	9 877	9 877	10 877	-1 000
<b>NETTO-RESULTAT</b>	<b>33 321</b>	<b>30 249</b>	<b>31 690</b>	<b>28 535</b>	<b>32 231</b>	<b>-3 696</b>

### Uppdrag

Driftenhetens uppdrag är drift och underhåll av kommunal infrastruktur som till exempel VA-ledningsnät, gator, vägar och parker samt skogsvård och trafikfrågor.

### Befintlig verksamhet

Bland verksamhetens drift- och skötseluppdrag kan nämnas:

- kommunala huvudleder, lokalgator och GC-vägar.
- kommunala parkeringar och infartsparkeringar
- bussterminaler
- parkanläggningar, blomsterarrangemang
- grönytor, allmänna lekparker (boulebanor, schack mm)
- skogsvård
- allmänna sopkärl, hundlatriner, batteriholkar
- båtleder, bryggor, färjeramper
- motionsspår och leder
- kommunal gatubelysning
- kommunala trafiksignaler

Enheten ansvarar även för kontorets samlade trafikuppdrag.

### Detaljbudget 2014

De största kostnadsposterna inom enheten är personal- och kapitalkostnader.

Köp av verksamhet innefattar externa entreprenörskostnader bestående av bland annat vinterväghållning, sandsopning, drift och underhåll av vägbelysning, asfalteringsarbeten samt kantslätter. De största budgeterade posterna inom övriga verksamhetskostnader är elförbrukning för vägbelysning, kostnader för fordon och maskinpark samt material för anläggningsuppdrag. Budgeterade kostnader finns för löpande underhåll, förväntad skadegörelse och trafiksäkerhetshöjande åtgärder.



De interna intäkterna avser till största delen utförda tjänster för förbättrad utemiljö vid kommunala verksamhetslokaler samt anläggningsarbeten i egen regi.

### **Förändringar jämfört med 2013**

Den huvudsakliga förändringen jämfört med budget 2013 är att enheten ansvarar för kommunens skogsvård samt att kontorets trafikgrupp numera ingår organisatoriskt i Driftenheten. Budgetramen höjs med avseende på drift- och kapitalkostnader för nya gång- och cykelvägar.

## Ledningsstöd

### Ekonomisk sammanställning

<i>Belopp i tkr</i>	<b>Bokslut 2012</b>	<b>Budget 2012</b>	<b>Prognos 2013</b>	<b>Budget KF 2013</b>	<b>Detalj 2014</b>	<b>Förändring i tkr</b>
<b>VERKSAMHETENS INTÄKTER</b>	<b>-27 751</b>	<b>-22 611</b>	<b>-20 435</b>	<b>-24 754</b>	<b>-15 466</b>	<b>-9 288</b>
Försäljning	-1 740	-1 613	-1 047	-1 618	-150	-1 468
Taxor och avgifter	-354	-258	-258	-258	-1 911	1 653
Hyror och arrenden	-1	0	0	0	0	0
Bidrag	0	0	0	0	0	0
Interna intäkter	-25 656	-20 740	-19 130	-22 878	-13 405	-9 473
<b>VERKSAMHETENS KOSTNADER</b>	<b>30 785</b>	<b>20 678</b>	<b>19 040</b>	<b>28 548</b>	<b>20 045</b>	<b>8 503</b>
Personalkostnader inkl PO	13 061	14 670	13 043	14 240	13 464	776
Övriga personalkostnader	305	504	370	440	386	54
Köp av verksamhet	1 689	288	251	1 046	317	729
Bidrag	0	0	0	0	0	0
Hyror	77	45	96	105	96	9
Övriga verksamhetskostnader	5 704	2 100	2 076	5 430	2 471	2 959
Interna kostnader	7 817	1 891	2 215	4 835	1 844	2 991
Kapitalkostnad	2 132	1 180	989	2 452	1 467	985
<b>NETTO-RESULTAT</b>	<b>3 034</b>	<b>-1 933</b>	<b>-1 395</b>	<b>3 794</b>	<b>4 579</b>	<b>-785</b>

### Uppdrag

Ledningsstöds huvuduppdrag är kartförsörjning internt och till allmänheten samt stöd till andra enheter inom Samhällsbyggnadskontoret.

### Befintlig verksamhet

Främst består funktionerna av kundservice, kartförsörjning, ekonomi, ärendehantering, personal samt information. Kundservice svarar på frågor och debiterar avgifter/hyror rörande vatten, renhållning, slam, jakt/arrende och kommunens verksamhetslokaler.

Från och med september 2013 ingår Kart och GIS-gruppen i Ledningsstöd. Gruppen ansvarar för Värmdö Kommuns hela kartförsörjning i form av webbkarta, uppbyggnad, lagring, kvalitetssäkring och förädling av kartprodukter. Några av förädlingsprodukterna är nybyggnadskartor, primärkartor och projekteringsunderlag för VA-utbyggnad.

### Detaljbudget 2014

De externa intäkterna består av försäljning av nybyggnadskartor. De interna intäkterna avser i huvudsak debitering till övriga enheter inom SBK för utförandet av funktionerna inom Ledningsstöd och internt avtal med VA-verksamheten avseende inmätning av relationshandlingar.

Den största kostnadsposten inom Ledningsstöd är personalkostnader.

### Förändringar jämfört med 2013

Den stora förändringen mellan 2013 och 2014 är att funktionen Arbetsplatskostnad är överförd till Kansli- och utvecklingsavdelningen inom kommunstyrelsen samt att Kart- och GIS-gruppen organisatoriskt tillhör Ledningsstöd istället för Mark- och exploateringsenheten.

## Samhällsplaneringsnämnden (SPN)

### Ekonomisk sammanställning

<i>Belopp i tkr</i>	Bokslut 2012	Budget 2012	Prognos 2013	Budget KF 2013	Detalj 2014	Förändring i tkr
<b>VERKSAMHETENS INTÄKTER</b>	0	0	0	0	0	0
Försäljning				0	0	0
Taxor och avgifter				0	0	0
Hyror och arrenden				0	0	0
Bidrag				0	0	0
Interna intäkter				0	0	0
<b>VERKSAMHETENS KOSTNADER</b>	0	0	0	832	832	0
Personalkostnader inkl PO				773	773	0
Övriga personalkostnader				15	15	0
Köp av verksamhet						0
Bidrag						0
Hyror				10	10	0
Övriga verksamhetskostnader				34	34	0
Interna kostnader						0
Kapitalkostnad						0
<b>NETTO-RESULTAT</b>	0	0	0	832	832	0

### Ekonomisk sammanställning av detaljbudget 2014

Den största posten består av arvoden till ledamöter i samhällsplaneringsnämnden.

### Förändringar jämfört med 2013

Ingen förändring i budgettram.

## VA- och renhållningsenheten

### Uppdrag

VA- och renhållningsenhetens uppdrag är att bygga ut kommunalt vatten och avlopp för förbättrad vattenmiljö. Enheten ansvarar för insamling och återvinning av avfall.

De två taxekollektiven redovisas separat.

### VA-kollektivet

Organisatoriskt är VA-driften samordnad i Driftenheten. Hela VA-verksamheten samredovisas för att tydliggöra och säkerställa att VA-kollektivets intäkter och kostnader träffar verksamheten och inte subventioner eller belastar annan kommunal verksamhet.

### Ekonomisk sammanställning

Belopp i tkr	Bokslut 2012	Budget 2012	Prognos 2013	Budget 2013	Detalj 2014	Förändring i tkr
<b>VERKSAMHETENS INTÄKTER</b>	<b>-113 009</b>	<b>-89 950</b>	<b>-92 256</b>	<b>-91 431</b>	<b>-95 462</b>	<b>4 031</b>
Försäljning	0	0	0	0	0	0
Taxor och avgifter	-102 242	-80 035	-72 443	-70 820	-76 459	5 639
Hyror och arrenden	0	0	0	0	0	0
Bidrag	0	0	0	0	0	0
Interna intäkter	-10 767	-9 915	-19 813	-20 611	-19 003	-1 608
<b>VERKSAMHETENS KOSTNADER</b>	<b>113 009</b>	<b>94 749</b>	<b>95 699</b>	<b>100 606</b>	<b>102 879</b>	<b>-2 273</b>
Personalkostnader inkl PO	14 712	16 358	14 823	15 973	15 777	196
Övriga personalkostnader	239	440	620	470	478	-8
Köp av verksamhet	38 674	18 048	20 788	17 788	18 986	-1 198
Bidrag	0	0	0	0	0	0
Hyror	72	100	100	100	103	-3
Övriga verksamhetskostnader	16 852	18 168	18 423	17 733	16 718	1 015
Interna kostnader	6 714	5 524	6 902	6 410	6 474	-64
Kapitalkostnad	35 746	36 111	34 043	42 132	44 343	-2 211
<b>NETTO-RESULTAT</b>	<b>0</b>	<b>4 799</b>	<b>3 443</b>	<b>9 175</b>	<b>7 417</b>	<b>1 758</b>

### Befintlig verksamhet

Verksamheten omfattar planering, projektering samt utbyggnad av kommunens framtida VA-försörjning samt ombyggnad och reinvestering av kommunens anläggningar och ledningsnät. Verksamheten omfattar även planering, projektering och utbyggnad samt reinvestering av dagvattennät samt dagvattenanläggningar. Verksamheten omfattar produktion och distribution av dricksvatten, samt mottagande/pumpning och rening av avloppsvatten från VA-abonenterna i Värmdö kommun.

Ca 45 % av kommunens dricksvatten är egenproducerat och kommer från grundvattentäkter belägna inom kommunen. Övrigt dricksvatten är inköpt vatten från Stockholm Vatten AB. Detta vatten är behandlat ytvatten som tas från Mälaren och som sedan transiteras genom Nacka kommuns ledningsnät.

VA-drift sköter drift och underhåll samt har beredskap dygnet runt på alla kommunens vattenverk, tryckstegringsstationer, vattentäkter, avloppsreningsverk, pumpstationer samt kommunens ledningsnät.

## **Detaljbudget 2014**

Brukningstaxorna inom VA höjs 2014 generellt med 2,5 %. Nivån på anläggningsavgiften förblir oförändrad men principen för taxan gällande lägenheter förändras varpå anläggningsavgiften för mindre lägenheter sänks.

Verksamhetens intäkter består till största delen av fasta och rörliga avgifter avseende vatten och avlopp, periodiserade intäkter från anläggningsavgifter samt belopp från vidarefakturerings vid samförläggning. De interna intäkterna består i huvudsak av försäljning av slamhantering åt renhållningskollektivet och eget arbete på investeringsprojekt.

Verksamhetens kostnader består av en fast förbrukningsavgift till Käppalaförbundet, belopp för vidarefakturerings samt upphandlade entreprenörer. Inom övriga verksamhetskostnader ingår el för drift, kemikalier, leasingkostnader, reparationer, underhåll samt konsultkostnader. De interna kostnaderna består av köp av ledningsstöd, kartverksamhet samt central overheadkostnad.

Av investeringsbudgeten framgår inom vilka geografiska områden som VA-enheten planerar att utföra anläggningsarbeten under 2014.

### Förändringar jämfört med 2013

I och med en något lägre utbyggnadstakt kommer kapitalkostnaderna inte att öka lika mycket som tidigare år. Detta påverkar även anläggningsintäkterna som kommer att vara något lägre 2014 än 2013 på grund av färre faktiska anslutningar.

Även för 2014 budgeterar VA-kollektivet ett förväntat underskott. Detta är helt i enlighet med den planerade ekonomiska utvecklingen för verksamheten. Intjäningsförmågan är långsiktigt positiv för kollektivet.

Belopp i tkr (- = intäkter)	Kostnader	Intäkter	Netto
<b>1. Budget KF 2013</b>	<b>100 632</b>	<b>-91 431</b>	<b>9 201</b>
<b>2. Engångsanslag</b>	<b>0</b>	<b>0</b>	<b>0</b>
<b>3. Löneuppräknig</b>	<b>504</b>	<b>0</b>	<b>504</b>
Löneuppräknig avseende 2014	504		504
<b>4. Prisökning</b>	<b>0</b>	<b>0</b>	<b>0</b>
<b>5. Volym- och verksamhetsförändring</b>	<b>1 513</b>	<b>0</b>	<b>1 513</b>
Kapitalkostnader	2 186		2 186
Personal	-700		-700
Reningsverk	-1 401		-1 401
Käppalaförbundet	1 000		1 000
Ledningsnät	318		318
Konsulter och entreprenörer	110		110
<b>6. Övrigt</b>	<b>230</b>	<b>0</b>	<b>230</b>
Dataövervakning IT	-80		-80
Interna kostnader	310		310
<b>7. Intäkter</b>	<b>0</b>	<b>-4 031</b>	<b>-4 031</b>
Brukningavgifter		-4 757	-4 757
Anläggningsavgift		-882	-882
Ränteintäkter		733	733
Interndebitering eget arbete		875	875
<b>Summa detaljbudget 2014</b>	<b>102 879</b>	<b>-95 462</b>	<b>7 417</b>

## Renhållning- och slamkollektivet

### Ekonomisk sammanställning – drift

<i>Belopp i tkr</i>	<b>Bokslut 2012</b>	<b>Budget 2012</b>	<b>Prognos 2013</b>	<b>Budget 2013</b>	<b>Detalj 2014</b>	<b>Förändring i tkr</b>
<b>VERKSAMHETENS INTÄKTER</b>	<b>-61 506</b>	<b>-61 538</b>	<b>-61 548</b>	<b>-61 548</b>	<b>-59 567</b>	<b>-1 981</b>
Försäljning	13	0	0	0	0	0
Taxor och avgifter	-58 201	-58 393	-58 005	-58 005	-56 101	-1 904
Hyror och arrenden	13	0	0	0	0	0
Bidrag	-1 626	-1 300	-1 626	-1 626	-1 626	0
Interna intäkter	-1 705	-1 845	-1 917	-1 917	-1 840	-77
<b>VERKSAMHETENS KOSTNADER</b>	<b>61 509</b>	<b>63 044</b>	<b>63 189</b>	<b>63 072</b>	<b>64 593</b>	<b>-1 521</b>
Personalkostnader inkl PO	2 134	2 268	2 333	2 578	2 257	321
Övriga personalkostnader	36	110	100	100	100	0
Köp av verksamhet	44 998	44 876	45 517	45 567	47 445	-1 878
Bidrag	26	40	14	14	0	14
Hyror	237	534	305	305	305	0
Övriga verksamhetskostnader	1 811	2 331	1 733	1 733	1 940	-207
Interna kostnader	10 942	10 489	10 680	10 680	9 672	1 008
Kapitalkostnad	1 325	2 396	2 507	2 095	2 874	-779
<b>NETTO-RESULTAT</b>	<b>3</b>	<b>1 506</b>	<b>1 641</b>	<b>1 524</b>	<b>5 026</b>	<b>-3 502</b>

#### Befintlig verksamhet

Renhållningsenheten ansvarar för kommunens avfallshantering. All hantering av avfallet upphandlas i konkurrens och utförs på entreprenad. Enheten ansvarar för att slam från enskilda tankar och slamavskiljare hämtas både på fastlandet och i skärgården. Det lagstadgade kommunala renhållningsansvaret omfattar hämtning och behandling av hushålls-, mat-, grovavfall samt farligt avfall.

#### Fastlandet

Entreprenör för hela fastlandsrenhållningen inklusive latrinhämtning är upphandlad. På fastlandet har kommunen två bemannade återvinningscentraler för återvinning av grov- och elavfall. Mottagning av farligt avfall sker vid fem miljöstationer på fastlandet och tre i skärgården. I Värmdö har Förpacknings- och tidningsinsamlingen placerat ut ett 20-tal återvinningsstationer där förpackningar, glas och tidningar återvinns.

#### Skärgården

Verksamheten inom skärgårdsrenhållningen omfattar åtta delområden där olika entreprenörer svarar för insamlingen. I skärgården har kommunen bemannade återvinningscentraler på Runmarö, Möja och Svartsö. Renhållningsenheten ansvarar även för grovsopkampanjen i skärgården. Färjan lägger till vid ett 40-tal bryggor under sommarhalvåret.

Som service för det rörliga friluftslivet finns det fem sopmajor på fastlandet och ett 40-tal sopmajor i skärgården. Kommunens sopmajor finansieras delvis via driftbidrag från Landstinget.

## Detaljbudget 2014

Intäkterna genereras i huvudsak av fasta abonnemangavgifter samt rörliga avgifter för tömning av sopor och slam.

Renhållningsverksamhetens årliga resultat ackumuleras i balansräkningen. Vid ingången av 2013 uppgick det ackumulerade resultatet till 18,8 mnkr. Det goda resultatet är en följd av försenade investeringsarbeten och lägre driftskostnader för återvinningscentraler. Inför 2014 sänks renhållningstaxan med 5 procent och slamtaxan hålls tillsvidare oförändrad. I och med att vi planerar för två nya återvinningscentraler i närtid kommer verksamhetens omkostnader att öka.

Den i huvudsak största kostnaden avser avfallsentreprenader. Posten för interna kostnader avser behandlingsavgifter för mottagning av slam.

## Förändringar jämfört med 2013

Renhållningstaxan är sänkt med 5 %. Debiteringsbasen för matavfall är under omarbetning enligt uppdrag. Djurö återvinningscentral planeras att tas i drift till sommaren 2014.

Belopp i tkr (- = intäkter)	Kostnader	Intäkter	Netto
<b>1. Budget KF 2013</b>	<b>63 072</b>	<b>-61 548</b>	<b>1 524</b>
<b>2. Engångsanslag</b>	<b>0</b>	<b>0</b>	<b>0</b>
<b>3. Löneuppräknig</b>	<b>58</b>	<b>0</b>	<b>58</b>
Löneuppräknig avseende 2013	58		58
			0
<b>4. Prisökning</b>	<b>0</b>	<b>0</b>	<b>0</b>
			0
<b>5. Volym- och verksamhetsförändring</b>	<b>2 297</b>	<b>0</b>	<b>2 297</b>
Kapitalkostnader	779		779
Personal	-379		-379
Hushållsavfall	1 175		1 175
Farligt avfall	390		390
Matavfall	1 170		1 170
Slam	736		736
Övriga driftkostnader	-155		-155
Återvinningscentraler och återvinningsstationer	-1 419		-1 419
			0
<b>6. Övrigt</b>	<b>-834</b>	<b>0</b>	<b>-834</b>
Konsultkostnader	200		200
Kundservice och intern overhead	-1 034		-1 034
<b>7. Intäkter</b>	<b>0</b>	<b>1 981</b>	<b>1 981</b>
Soptömning		1 981	1 981
<b>Summa detaljbudget 2014</b>	<b>64 593</b>	<b>-59 567</b>	<b>5 026</b>



## Investerings-sammanställning

### Skattekollektivet

Av kommunfullmäktige beslutade budgetmedel.

Benämning (belopp i tkr)	Avslut -år månad	2014
		<b>12 700</b>
Upprustning lekplatser	14-dec	600
Upprustning Stavsnäs	14-dec	150
Upprustning Munkmora	14-dec	190
Utbyte belyningsarmaturer - kommunala vägar	14-dec	2 900
Trafiksäkerhetsåtgärder	14-dec	2 500
Trafiksäkerhetsåtgärder – övergångsställen	14-dec	500
Parkbänkar	14-dec	150
Hundlatriner – sopmajor	14-dec	30
Utbyggnad elladdstolpar	14-dec	500
Kartering	14-dec	1 000
Fastighetsutredningar	14-dec	780
Webbkarta (GIS)	14-dec	2 000
Pilhamn - detaljplan		800
Myttinge - detaljplan		300
Hemmesta sjöäng		300
<b>GC-vägar / busshållplatser</b>		<b>21 900</b>
GC-väg fortsättning Torsby ca 1600 m	jun-15	6 000
GC-väg Brunn-Fagerholmsvägen ca 700 m	dec-14	3 000
GC-väg Strömme-Hässelmara etapp 1 ca 900 m	jun-14	2 000
GC-väg Ålstäket-Hemmesta ca 2000 m	dec-14	8 000
GC Dianavägen-Lagnövägen	14-dec	3 350
Statlig medfinansiering - Dianavägen	14-dec	-1 725
Tillgänglighetsanpassning - fyra busshållplatser	14-dec	2 650
Statlig medfinansiering - busshållplatser	14-dec	-1 375
<b>Reinvesteringar</b>		<b>3 500</b>
Asfaltsbeläggning inkl målning		
GC-vägar befintliga	14-dec	150
Lokalgator Gustavsberg	14-dec	500
Lokalgator Hemmesta	14-dec	200
Lokalgator Djurö	14-dec	200
Större vägar med busstrafik samt huvudleder		
Skeviksvägen	14-dec	300
Björnskogsvägen	14-dec	350
Blekängsvägen	14-dec	300
Gustavsbergsvägen	14-dec	800
G:a Skärgårdsvägen	14-dec	700
<b>TOTAL SUMMA</b>		<b>38 100</b>

#### Utbyte belyningsarmaturer – kommunala vägar

Utbyte av belyningsarmaturer fortsätter enligt plan för att ersätta kvicksilverlampor före 2014 års utgång.

#### Trafiksäkerhetsåtgärder

Trafikgruppen inom SBK arbetar med prioritering och åtgärder som ska vidtas i direkt anslutning till våra skolor.

### **Upprustning lekplatser**

Driftenheten arbetar med prioritering och åtgärder som ska vidtas vid kommunala lekplatser.

### **Upprustning kommunala ytor Stavsnäs**

Allmän upprustning av kommunala ytor och lekplats.

### **Upprustning kommunala ytor Munkmora**

Allmän upprustning av kommunala ytor.

### **Parkbänkar**

Komplettering och nyinvestering.

### **Hundlatriner - sopmajor**

Latriner och sopmajor kopplade till utbyggnad av gång- och cykelvägar.

### **Utbyggnad elladdstolpar**

Utplacering av elladdstolpar efter senare fastställd placeringsutredning.

### **Kartering**

Inom ramen för kartering ligger; flygfotografering, kartering, ortofoton och laserscanning, vilka alla är olika insamlings- och produktionsmetoder för att framställa kartprodukter.

### **Fastighetsutredningar**

Inför produktion av grundkarta görs fastighetsutredning av det aktuella området.

### **Webbkarta (GIS)**

Syftet med projektet är att förnya och modernisera webbkartan för våra medborgare samt kommunens medarbetare.

### **Pilhamn - detaljplan**

Detaljplanering för särskild boende och ungdomsbostäder.

### **Myttinge - detaljplan**

Motorsportbana, Värmdö-Löknäs 1:4.

### **Hemmesta sjöäng**

Kunskapspridning och information i form av stora informationsskyltar och flygfotografering. Kompletterande investeringar i gångbro.

### **GC-vägar**

Utbyggnad av gång- och cykelvägar enligt fastställd prioriteringsordning samt kompletterande cykelparkeringsplatser.

### **Projekt med statlig medfinansiering**

Vi kommer att söka statlig medfinansiering till gång- och cykelväg vid Dianavägen samt fyra busshållplatser.

### **Reinvesteringar**

Asfaltsbeläggning inklusive trafikmålning.

## Exploateringsinvesteringar

tkr		Förbrukat	Resterande		Ram 2015	Ram 2016	2017 och framåt	Totalt
			budget tom 2013	Budget 2014				
								-20
Västra Mörnäs	<b>Netto</b>	9 799	-29 909	0	0	0	0	110
	<i>Utgifter</i>	9 799	1 901					11 700
	<i>Inkomster</i>		-31 810					-31 810
						-20		810
								-15
Älvsby industriområde	<b>Netto</b>	0	55 000	-6 000	-19 000	000	-25 000	000
	<i>Utgifter</i>		55 000					55 000
	<i>Inkomster</i>			-6 000	-19 000	000	-25 000	000
						-20		-70
								15
Östra Mörnäs	<b>Netto</b>	0	0	-547	844	672	-15 969	0
	<i>Utgifter</i>			1 000	844	672	115	17 631
	<i>varav SPN</i>			300	0	0	0	300
	<i>Inkomster</i>			-1 547			-16 084	631
						15		
								-17
Brunns centrum	<b>Netto</b>	2 439	495	11 710	7 500	-525	-365	21 254
	<i>Utgifter</i>	2 439	495	11 710	7 500	2 020		24 164
	<i>varav SPN</i>	2 439	495	3 760	460	0		7 154
	<i>Inkomster</i>					-2 545	-365	-2 910
Infartsparkering Näsuddsvägen	<b>Netto</b>	0	0	2 360	5 225	0	0	7 585
	<i>Utgifter</i>			2 360	5 225			7 585
	<i>varav SPN</i>			1 400				1 400
	<i>Inkomster</i>							0
Vargbacken inkl Brunn 1:739	<b>Netto</b>	3 117	0	7 175	5 225	-300	-300	14 917
	<i>Utgifter</i>	3 117		7 175	5 225			15 517
	<i>varav SPN</i>	3 117	533	1 400	0			
	<i>Inkomster</i>					-300	-300	-600
<b>Summa netto</b>		<b>15 355</b>	<b>25 586</b>	<b>14 698</b>	<b>-206</b>	<b>-5 153</b>	<b>-41 634</b>	<b>8 646</b>

**Västra Mörnäs:** Nytt exploateringsområde för bostadsändamål. Markanvisningen är klar och försäljning av ett antal lotter pågår under 2013.

**Älvsby industriområde:** Utveckling av kommunalt verksamhetsområde för småindustri.

**Östra Mörnäs:** Nytt exploateringsområde för bostadsändamål inklusive kommunal väg och infartsparkering. Intäkter beräknas inflyta i form av gatukostnadsersättning och planavgifter.

**Brunns centrum:** Utveckling av Brunns centrum inklusive anläggande av torg, parkering och lokalgata. Beräknade intäkter består av tomträttsavgäld på 365 tkr om året, samt medfinansiering av SL samt planavgift.

**Vargbacken:** Detaljplan för seniorboende inklusive ombyggnad av Entreprenadvägen. Beräknade intäkter består av tomträttsavgäld på 300 tkr om året.

**Infartsparkering Näsuddsvägen:** Infartsparkering vid Brunns centrum

## VA-kollektivet

Av kommunfullmäktige beslutade budgetmedel utifrån beräknad åtgång 2014

Benämning	2014
<b>Direktinvestering</b>	<b>850</b>
Maskin	850
<b>Driftövervakning</b>	<b>300</b>
Driftövervakning	300
<b>Reningsverk</b>	<b>2 500</b>
Tjustvik ombyggnad	2 500
<b>Vattenverk</b>	<b>4 900</b>
Nytt vattentorn/större tryckstegringsstation Hemmesta	200
Ombyggnad till reservvattenverk, Stavsnäs	2 000
Lågreservoar Stavsnäs	500
Ombyggnad Ingarö vattenverk	2 000
Sandhamn vattenverk	200
<b>Dagvatten</b>	<b>8 900</b>
Dagvattenledning genom Älvsby industriområde 1	4 900
Dagvattenanl från Hemmestaskogen	4 000
<b>VA-utbyggnad</b>	<b>46 000</b>
Anslutning småhus inom verksamhetsområdet	3 000
VA-utbyggnad i förändringsområden	300
VA-utbyggnad Stavsnäs by, ny detaljplan	5 000
VA-utbyggnad Värmdövik-Herrviksnäs-Strömma omr. S3	1 000
VA-utbyggnad Värmdövik-Herrviksnäs-Strömma omr. S4	5 000
VA-utbyggnad Värmdövik-Herrviksnäs-Strömma omr. S5	500
VA-utbyggnad Värmdövik-Herrviksnäs-Strömma omr. S6	500
VA-utbyggnad Värmdövik-Herrviksnäs-Strömma omr. S7	500
VA-utbyggnad Kolvik omr K3	100
VA-utbyggnad Torsby omr T3	1 000
VA-utbyggnad Torsby omr T4	100
VA-utbyggnad Brunn G:a Brunnsvägen omr I4	500
VA-utbyggnad Korpholmen Mörtnäs M10	200
VA-utbyggnad Näverängsvägen Hemmesta N1	6 500
VA-utbyggnad Torshällsvägen Hemmesta N2	6 400
VA-utbyggnad EN 1, Enkärret	200
VA-utbyggnad Koviksudd Skeviksstrand	500
VA-utbyggnad Ä1, Älvsala	500
VA-utbyggnad Älvsby industriområde	4 700
VA-utbyggnad Fabriksstaden i centrala Gustavsberg	9 000
Östra Mörtnäs M8	500
<b>Utbyggnad huvudledningar</b>	<b>65 900</b>
Ledningsrenoveringar	7 500
Huvudvattenledning fortsatt matning till Värmdö	1 000
Huvudledning vatten Strömma - Djurö/Stavsnäs	30 000
Huvudledning avlopp Strömma - Djurö/Stavsnäs	3 000
Huvudledningar VA Herrviksnäs - Strömma	3 000
Huvudledning VA Ingaröstrand-Återvall	100

Detaljbudget 2014 – Drift och investering

HL VA Lövhamra-Gamla Brunnsvägen	10 000
HL avlopp Lövhamra-Mölnviksviken	500
HL VA Gråbo-Kovik	10 800
<b>VA-exploateringar</b>	<b>8 550</b>
Vargbacken	5 200
Mariagatan	2 000
Kulla Karby	150
Centrala Gustavsberg Strandvik, Kvarnberget, Mariagatan m.fl.	500
Ingarökrysset/Charlottendal 2	200
Hemmesta centrum	500
<b>Pumpstationer</b>	<b>4 100</b>
Ombyggnad pumpstation,reinvestering	1 100
Ombyggnad Ängsvik	3 000
<b>TOTALT</b>	<b>142 000</b>

## Renhållningskollektivet

Av kommunfullmäktige beslutade budgetmedel.

Benämning (belopp i tkr)	2014
Direktinvestering	700
ÅVC Ekobacken	10 000
ÅVC Djurö	2 000
ÅVC Hemmesta	3 500
Nya sopmajor Nämdö	1 500
Reinvestering ÅVC skärgård	500
	<b>18 200</b>

### Direktinvestering

Komprimatorer och om- och tillbyggnad av latrintankar till sopmajor.

### Återvinningscentral Ekobacken

Då Brunns centrum börjar byggas behöver en provisorisk återvinningscentral anläggas i väntan på tillgång till mark inom Ekobacken.

### Återvinningscentral på Djurö

Kompletterande investering inom återvinningscentralen.

### Återvinningscentral Hemmesta.

Reinvestering samt om- och tillbyggnad av befintlig återvinningscentral i Hemmesta.

### Nya sopmajor Nämdö

Nybyggnad av sopmajor på Nämdö

### Reinvestering återvinningscentral skärgård

Renovering samt om- och tillbyggnad av befintliga återvinningscentraler i skärgården för att klara myndighetskrav och tillgänglighet.