

TYRESÖBOTKYRKAHANINGEHUDDINGENYKVARNNYNÄSHAMNSALEMSÖDERTÄLJE
RTÄLJETYRESÖBOTKYRKAHANINGEHUDDINGENYKVARNNYNÄSHAMNSALEMSÖDE
EMSÖDERTÄLJETYRESÖBOTKYRKAHANINGEHUDDINGENYKVARNNYNÄSHAMNSAL
AMNSALEMSÖDERTÄLJETYRESÖBOTKYRKAHANINGEHUDDINGENYKVARNNYNÄSH
TYRESÖBOTKYRKAHANINGEHUDDINGENYKVARNNYNÄSHAMNSALEMSÖDERTÄLJE
RTÄLJETYRESÖBOTKYRKAHANINGEHUDDINGENYKVARNNYNÄSHAMNSALEMSÖDE
EMSÖDERTÄLJETYRESÖBOTKYRKAHANINGEHUDDINGENYKVARNNYNÄSHAMNSAL
AMNSALEMSÖDERTÄLJETYRESÖBOTKYRKAHANINGEHUDDINGENYKVARNNYNÄSH

Konkurrerar vi om våra förskollärare?

Södertörns nyckeltal 2012
Förskolan

Handläggare/referens
Lena Lihammar-Bergill
070-6067747
lena.lihammar-bergill@hanninge.se

Innehållsförteckning

| | |
|---|----|
| Sammanfattning | 4 |
| Inledning | 5 |
| Nyckeltal | 5 |
| Barn i förskola - totalt antal inskrivna barn | 5 |
| Andel inskrivna små barn, 0-3 år..... | 6 |
| Andel inskrivna barn i kommunal regi i förhållande till totalt antal inskrivna barn | 7 |
| Personaltäthet - antal barn per årsarbetare kommunal förskola | 8 |
| Personaltäthet - antal barn per årsarbetare enskild regi | 9 |
| Barngrupp, antal barn per avdelning | 10 |
| Utbildning - andel årsarbetare med pedagogisk högskoleutbildning - kommunal regi..... | 11 |
| Utbildning - andel årsarbetare med pedagogisk högskoleutbildning - enskild regi | 12 |
| Förskollärarnas arbetsmarknad idag och i framtiden | 13 |
| Två goda exempel från verksamheten | 15 |
| Handlingsplan utökning av förskollärare – Salems kommun | 15 |
| Systematiskt kvalitetsarbete – Haninge kommun | 16 |
| Källor | 18 |
| Definitioner | 19 |

Sammanfattning

Årets rapport presenterar ett antal nyckeltal, prognos av förskollärarnas arbetsmarknad samt två goda exempel från verksamheten. Huvudtemat i rapporten är vikten av att öka andelen förskollärare på våra förskolor på Södertörn. Nyckeltalen visar inte på några större förändringar eller avvikelser mot tidigare år. Däremot framkommer det vid diskussioner att de olika nyckeltalen uppfattas olika i våra Södertörnskommuner. Vad betyder tex Antal barn per årsarbetare? Som årsarbetare betyder det i någon kommun att arbetsledaren är inkluderad medan i en annan kommun är arbetsledaren inte inkluderad. Något som också kan verka paradoxalt är att Antalet barn per årsarbetare i kommunal regi verkar sjunka något medan Antal barn per avdelning verkar öka något. Vi behöver fördjupa vårt samarbete med att definiera Nyckeltalen, först därefter är det värt att göra jämförelser.

Alla kommuner arbetar för att öka andelen förskollärare. Salem är den kommun som lyckats bäst med detta och hur de har lyckats beskrivs som ett gott exempel. Haninge kommun har arbetat med att utveckla det systematiska kvalitetsarbetet på förskolorna. Effekterna av att skapa en tydlig organisation med ett tydligt systematiskt kvalitetsarbete som är förankrat högt upp i organisationen gör att verksamheten för barnen blir bättre. Förskollärarna och barnskötarna har lättare att fokusera på uppdraget ju tydligare det är formulerat.

Rubriken till presentationen är: "Konkurrerar vi om våra förskollärare?". Och svaret är att vi naturligtvis gör det. De flesta södertörnskommuner jobbar aktivt med att öka andelen förskollärare. Ofta finns det med som politiska mål i strategi och budgetarbetet. Risken är att vi hamnar i kortsiktiga rekryteringserbjudanden i jakten på att öka andelen förskollärare. Det här är en fråga vi behöver ta på största allvar inför framtiden och där ökat antal av utbildningsplatser på förskolläraryrket är av största betydelse.

Inledning

I årets rapport om förskolan presenteras:

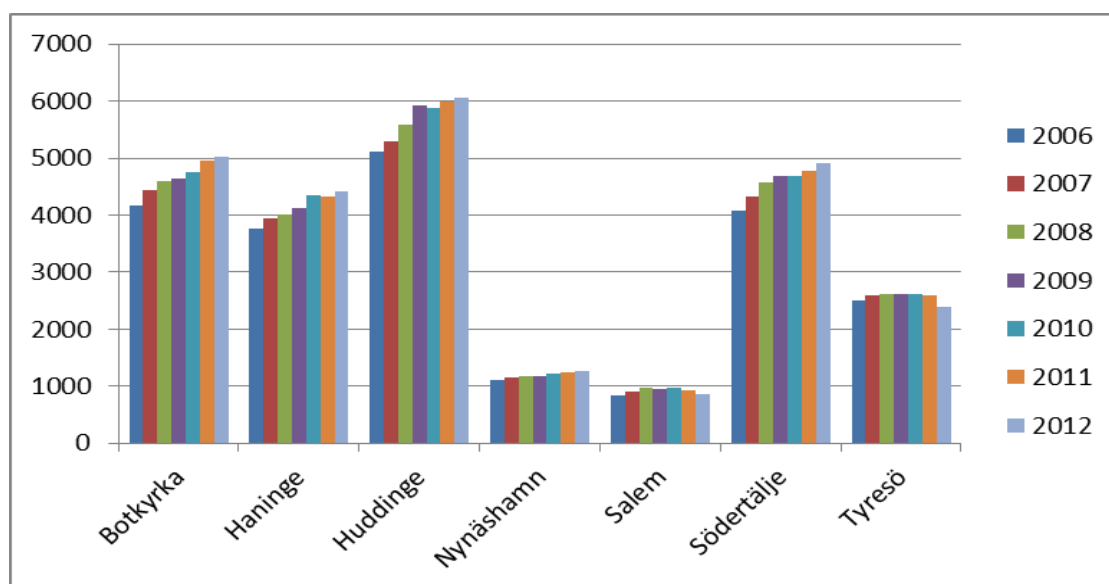
- några nyckeltal
- arbetsförmedlingens prognos av förskollärarnas arbetsmarknad
- två goda exempel från verksamheten

Huvudtemat detta år liksom förra året är vikten av att öka andelen förskollärare.

Rapporten omfattar sju av Södertörnskommunerna. Vi har valt att lägga till nyckeltalet för Stockholms län som en jämförelse. Nyckeltalen gäller för åren 2006 – 2012. Statistiken är hämtad från Skolverkets databas Jämförelsetal. Definition av nyckeltalen finns beskrivna i bilaga 1.

Nyckeltal

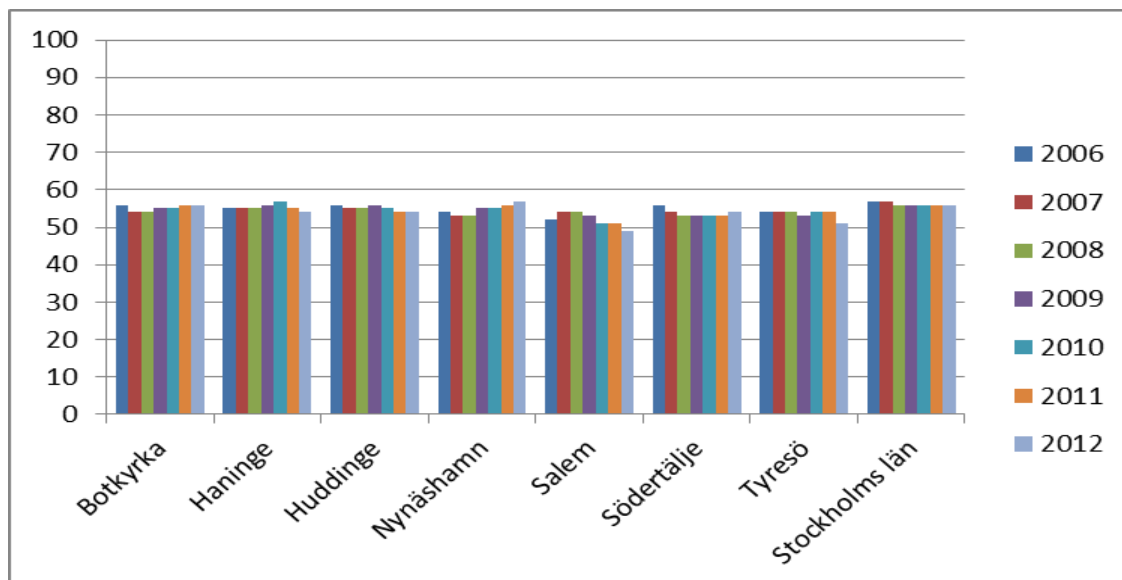
Barn i förskola - totalt antal inskrivna barn



| | Botkyrka | Haninge | Huddinge | Nynäshamn | Salem | Södertälje | Tyresö | Totalt |
|------|----------|---------|----------|-----------|-------|------------|--------|--------|
| 2006 | 4175 | 3764 | 5110 | 1103 | 832 | 4079 | 2509 | 21 572 |
| 2007 | 4431 | 3941 | 5299 | 1145 | 911 | 4322 | 2585 | 22 634 |
| 2008 | 4594 | 4005 | 5584 | 1170 | 966 | 4572 | 2608 | 23 499 |
| 2009 | 4630 | 4133 | 5913 | 1183 | 950 | 4696 | 2604 | 24 109 |
| 2010 | 4745 | 4344 | 5887 | 1227 | 971 | 4691 | 2611 | 24 476 |
| 2011 | 4949 | 4335 | 6000 | 1251 | 928 | 4774 | 2601 | 24 838 |
| 2012 | 5032 | 4407 | 6066 | 1270 | 860 | 4912 | 2400 | 24 947 |

En svag ökning av antalet barn i förskolan kan ses i fem av de sju kommunerna.

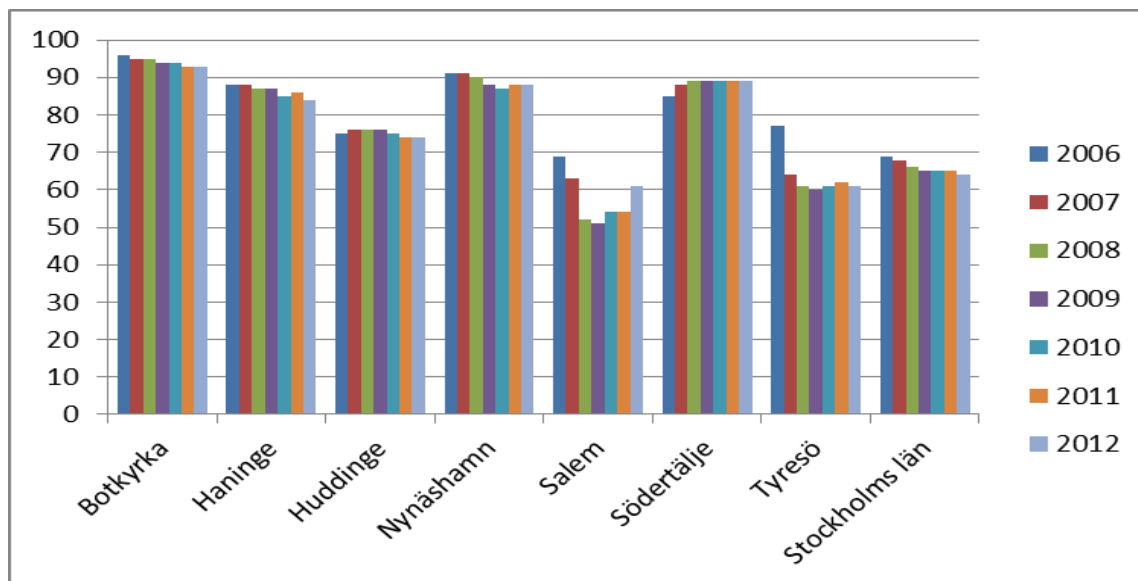
Andel inskrivna små barn, 0-3 år



| | Botkyrka | Haninge | Huddinge | Nynäshamn | Salem | Södertälje | Tyresö | Stockholms län |
|------|----------|---------|----------|-----------|-------|------------|--------|----------------|
| 2006 | 56 | 55 | 56 | 54 | 52 | 56 | 54 | 57 |
| 2007 | 54 | 55 | 55 | 53 | 54 | 54 | 54 | 57 |
| 2008 | 54 | 55 | 55 | 53 | 54 | 53 | 54 | 56 |
| 2009 | 55 | 56 | 56 | 55 | 53 | 53 | 53 | 56 |
| 2010 | 55 | 57 | 55 | 55 | 51 | 53 | 54 | 56 |
| 2011 | 56 | 55 | 54 | 56 | 51 | 53 | 54 | 56 |
| 2012 | 56 | 54 | 54 | 57 | 49 | 54 | 51 | 56 |

Mycket små variationer i andelen inskrivna små barn mellan åren 2006 och 2012. Dock kan man se en svag ökning i Nynäshamn och en svag minskning i Tyresö.

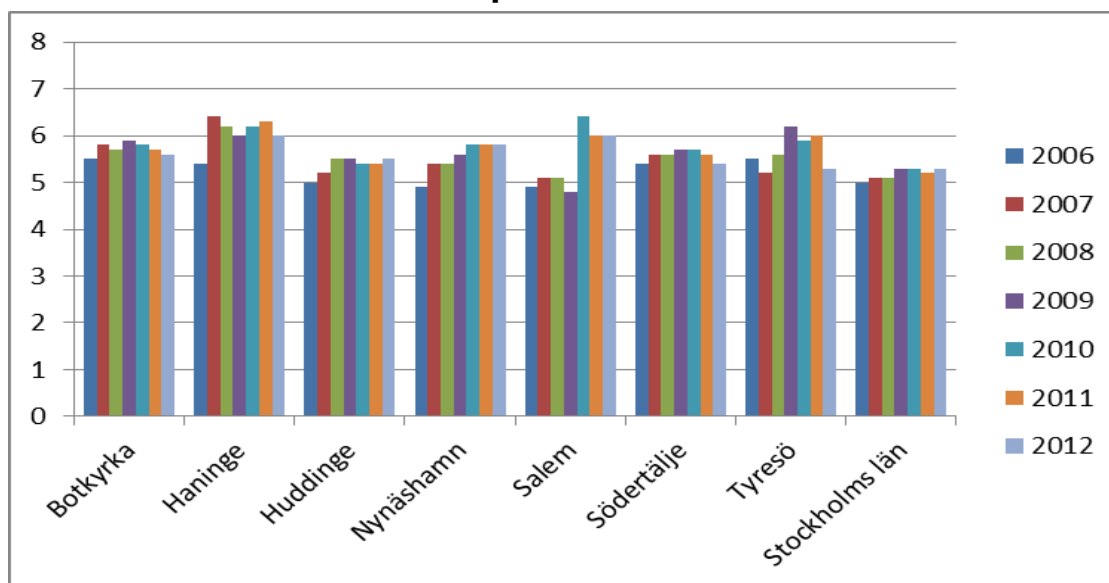
Andel inskrivna barn i kommunal regi i förhållande till totalt antal inskrivna barn



| | Botkyrka | Haninge | Huddinge | Nynäshamn | Salem | Södertälje | Tyresö | Stockholms län |
|------|----------|---------|----------|-----------|-------|------------|--------|----------------|
| 2006 | 96 | 88 | 75 | 91 | 69 | 85 | 77 | 69 |
| 2007 | 95 | 88 | 76 | 91 | 63 | 88 | 64 | 68 |
| 2008 | 95 | 87 | 76 | 90 | 52 | 89 | 61 | 66 |
| 2009 | 94 | 87 | 76 | 88 | 51 | 89 | 60 | 65 |
| 2010 | 94 | 85 | 75 | 87 | 54 | 89 | 61 | 65 |
| 2011 | 93 | 86 | 74 | 88 | 54 | 89 | 62 | 65 |
| 2012 | 93 | 84 | 74 | 88 | 61 | 89 | 61 | 64 |

Mycket små variationer i andel inskrivna barn i kommunal regi de senaste åren. Den kommun som utmärker sig är Salem som har fått en 7 % ökning mellan åren 2011- 2012. Men det är också den kommun som har haft den lägsta andelen inskrivna barn i kommunal regi. Ökningen beror till stor del på att kommunen tagit över två fristående verksamheter.

Personaltätet - antal barn per årsarbetare kommunal förskola

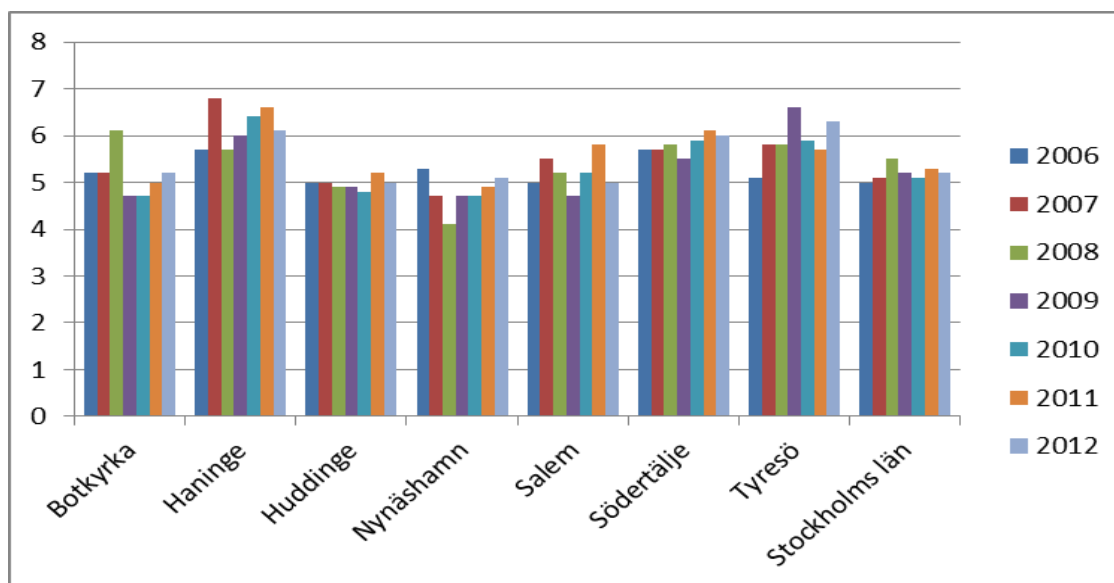


| | Botkyrka | Haninge | Huddinge | Nynäshamn | Salem | Södertälje | Tyresö | Stockholms län |
|------|----------|---------|----------|-----------|-------|------------|--------|----------------|
| 2006 | 5,5 | 5,4 | 5 | 4,9 | 4,9 | 5,4 | 5,5 | 5 |
| 2007 | 5,8 | 6,4 | 5,2 | 5,4 | 5,1 | 5,6 | 5,2 | 5,1 |
| 2008 | 5,7 | 6,2 | 5,5 | 5,4 | 5,1 | 5,6 | 5,6 | 5,1 |
| 2009 | 5,9 | 6 | 5,5 | 5,6 | 4,8 | 5,7 | 6,2 | 5,3 |
| 2010 | 5,8 | 6,2 | 5,4 | 5,8 | 6,4 | 5,7 | 5,9 | 5,3 |
| 2011 | 5,7 | 6,3 | 5,4 | 5,8 | 6 | 5,6 | 6 | 5,2 |
| 2012 | 5,6 | 6 | 5,5 | 5,8 | 6 | 5,4 | 5,3 | 5,3 |

Mellan kommunerna varierar det från 5,3 till 6 barn per årsarbetare i kommunal förskola. Mycket små variationer de sista åren, dock har Tyresö en relativt stor minskning från 6 barn till 5,3 det sista året.

Vi vill dock betona att det sker olika bedömningar från kommun till kommun hur man redovisar till SCB vilken personal som arbetar i barngrupp, vilket påverkar detta nyckeltal.

Personaltätet - antal barn per årsarbetare enskild regi

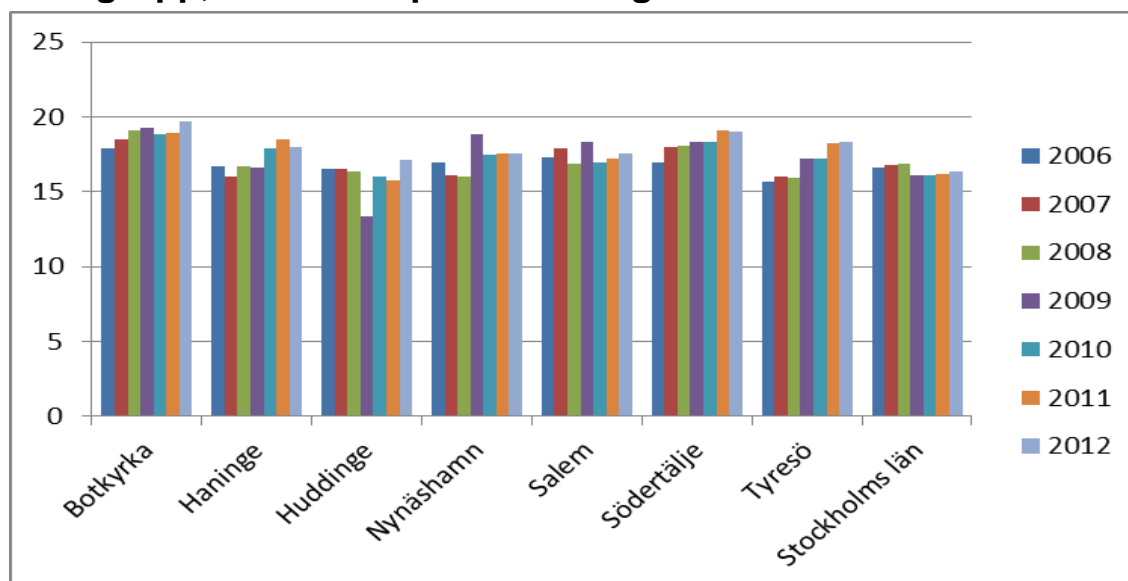


| | Botkyrka | Haninge | Huddinge | Nynäshamn | Salem | Södertälje | Tyresö | Stockholms län |
|------|----------|---------|----------|-----------|-------|------------|--------|----------------|
| 2006 | 5,2 | 5,7 | 5 | 5,3 | 5 | 5,7 | 5,1 | 5 |
| 2007 | 5,2 | 6,8 | 5 | 4,7 | 5,5 | 5,7 | 5,8 | 5,1 |
| 2008 | 6,1 | 5,7 | 4,9 | 4,1 | 5,2 | 5,8 | 5,8 | 5,5 |
| 2009 | 4,7 | 6 | 4,9 | 4,7 | 4,7 | 5,5 | 6,6 | 5,2 |
| 2010 | 4,7 | 6,4 | 4,8 | 4,7 | 5,2 | 5,9 | 5,9 | 5,1 |
| 2011 | 5 | 6,6 | 5,2 | 4,9 | 5,8 | 6,1 | 5,7 | 5,3 |
| 2012 | 5,2 | 6,1 | 5 | 5,1 | 5 | 6 | 6,3 | 5,2 |

När det gäller antal barn per årsarbetare i enskild regi skiljer det sig från 5 barn till 6,3. En större variation än inom kommunal regi. Totalt sett är det mindre barngrupper i enskild regi fortfarande.

Om vi tittar på de enskilda kommunerna har Tyresö en stor skillnad mellan antal barn i kommunal regi jämfört med enskild regi, kommunal 5,3 barn och enskild regi 6,3 barn. Salem har också samma skillnad, antal barn per årsarbetare i kommunal regi 6 och i enskild regi 5.

Barngrupp, antal barn per avdelning



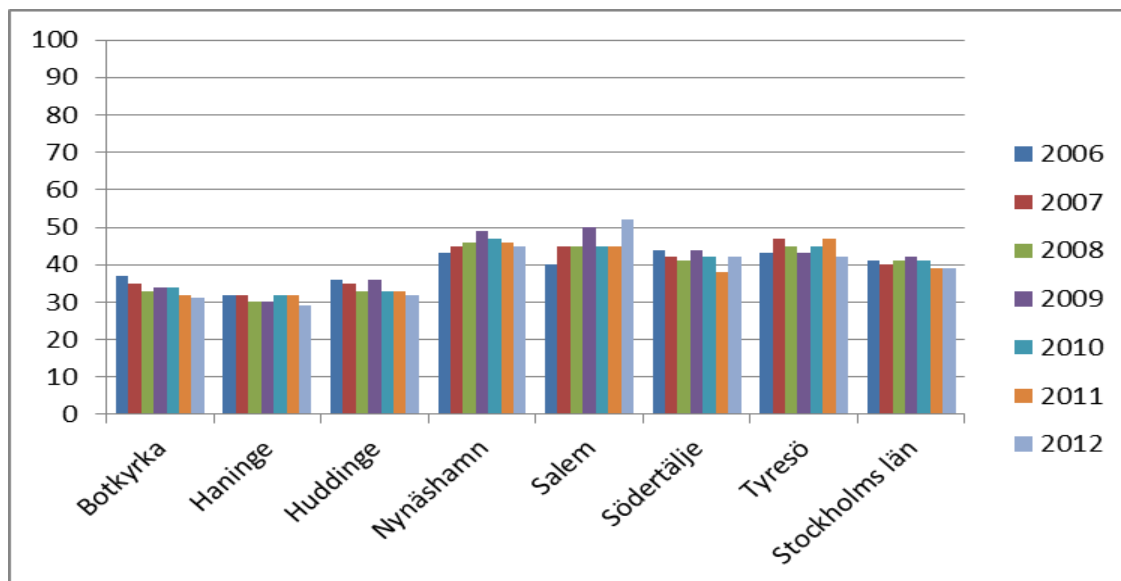
| | Botkyrka | Haninge | Huddinge | Nynäshamn | Salem | Södertälje | Tyresö | Stockholms län |
|------|----------|---------|----------|-----------|-------|------------|--------|----------------|
| 2006 | 17,9 | 16,7 | 16,5 | 17 | 17,3 | 17 | 15,7 | 16,6 |
| 2007 | 18,5 | 16 | 16,5 | 16,1 | 17,9 | 18 | 16 | 16,8 |
| 2008 | 19,1 | 16,7 | 16,4 | 16 | 16,9 | 18,1 | 15,9 | 16,9 |
| 2009 | 19,3 | 16,6 | 13,4 | 18,8 | 18,3 | 18,3 | 17,2 | 16,1 |
| 2010 | 18,8 | 17,9 | 16 | 17,5 | 17 | 18,3 | 17,2 | 16,1 |
| 2011 | 18,9 | 18,5 | 15,8 | 17,6 | 17,2 | 19,1 | 18,2 | 16,2 |
| 2012 | 19,7 | 18 | 17,1 | 17,6 | 17,6 | 19 | 18,3 | 16,4 |

Antal barn per avdelning varierar från 17,1 till 19,7 mellan kommunerna, år 2012. Liten variation det sista året, det är Huddinge som sticker ut lite med en ökning på 1,3 barn fler per avdelning. Från år 2006 till 2012 har samtliga kommuner ökat antal barn per avdelning.

En ökning av antal barn per avdelning kan bero på de arbetssätt där barn skrivs in i en större grupp, exempelvis räknas två avdelningar ihop och bildar en hemvist där gruppen under dagen delas i mindre undergrupper. Detta innebär en mer administrativ indelning än i den verkliga vardagen vilket då inte ger en rättvis bild av barngruppernas storlek.

Givetvis går det att formulera på annat sätt men vi hoppas belysa komplexiteten i nyckeltalet.

Utbildning - andel årsarbetare med pedagogisk högskoleutbildning - kommunal regi



| | Botkyrka | Haninge | Huddinge | Nynäshamn | Salem | Södertälje | Tyresö | Stockholms län |
|------|----------|---------|----------|-----------|-------|------------|--------|----------------|
| 2006 | 37 | 32 | 36 | 43 | 40 | 44 | 43 | 41 |
| 2007 | 35 | 32 | 35 | 45 | 45 | 42 | 47 | 40 |
| 2008 | 33 | 30 | 33 | 46 | 45 | 41 | 45 | 41 |
| 2009 | 34 | 30 | 36 | 49 | 50 | 44 | 43 | 42 |
| 2010 | 34 | 32 | 33 | 47 | 45 | 42 | 45 | 41 |
| 2011 | 32 | 32 | 33 | 46 | 45 | 38 | 47 | 39 |
| 2012 | 31 | 29 | 32 | 45 | 52 | 42 | 42 | 39 |

Fem av de sju kommunerna har en minskning i andelen årsarbetande med pedagogisk högskoleutbildning i kommunal regi mellan åren 2011-2012. Salem och Södertälje har lyckats öka andelen det sista året.

Andelen årsarbetare med pedagogisk högskoleutbildning skiljer sig från 29 % till 52 % mellan de olika kommunerna. Även om Salem som har den högsta andelen är en liten kommun så är Södertälje en relativt stor kommun som har lyckats anställa 42 % med pedagogisk högskoleutbildning.

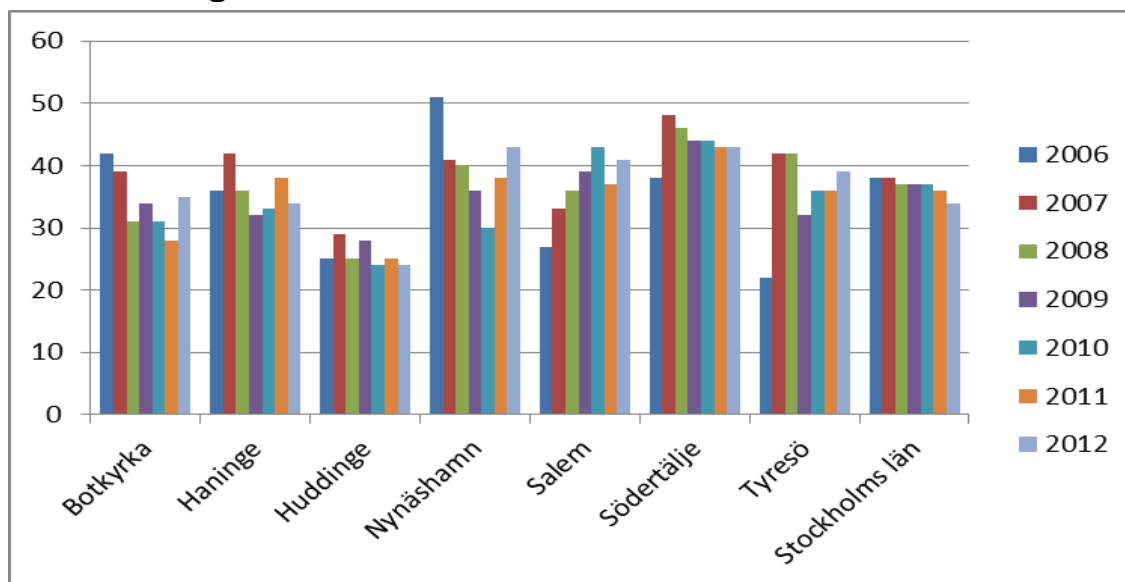
Vi behöver hitta långsiktiga lösningar för att öka andelen pedagogisk högskoleutbildad personal och här behöver vi hjälp av politiker med fler utbildningsplatser. Det finns många barnskötare som vill vidareutbilda sig till förskollärare men som inte kommer in på utbildningen.

Alla kommuner arbetar för att höja andelen pedagogisk högskoleutbildad personal.

Hur kan vi på Södertörn ta tillvara förskollärare med fördjupade kompetenser? Hur kan vi få en lärande organisation där kunskaper sprids?

Det finns utvärderingar som visar att få nya funktioner upprättas i kommunen för förskollärare med fördjupade kunskaper/kompetenser. Detta leder till att de söker sig vidare till högskola/universitet för att undervisa, värdefull kompetens försvinner från kommunerna!

Utbildning - andel årsarbetare med pedagogisk högskoleutbildning - enskild regi



| | Botkyrka | Haninge | Huddinge | Nynäshamn | Salem | Södertälje | Tyresö | Stockholms län |
|------|----------|---------|----------|-----------|-------|------------|--------|----------------|
| 2006 | 42 | 36 | 25 | 51 | 27 | 38 | 22 | 38 |
| 2007 | 39 | 42 | 29 | 41 | 33 | 48 | 42 | 38 |
| 2008 | 31 | 36 | 25 | 40 | 36 | 46 | 42 | 37 |
| 2009 | 34 | 32 | 28 | 36 | 39 | 44 | 32 | 37 |
| 2010 | 31 | 33 | 24 | 30 | 43 | 44 | 36 | 37 |
| 2011 | 28 | 38 | 25 | 38 | 37 | 43 | 36 | 36 |
| 2012 | 35 | 34 | 24 | 43 | 41 | 43 | 39 | 34 |

Skillnaden mellan andelen årsarbetare med pedagogisk högskoleutbildning i enskild regi varierar mellan 24 % - 43 % i de olika kommunerna.

I fyra av de sju kommunerna har andelen årsarbetare med pedagogisk högskoleutbildning i enskild regi ökat det sista året.

Förskollärarnas arbetsmarknad idag och i framtiden

På Arbetsförmedlingens hemsida kan vi läsa att förskollärare kommer ha mycket goda möjligheter till arbete både under det närmaste året och på fem och tio års sikt. Det är stor brist på förskollärare som uppfyller de pedagogiska kraven.

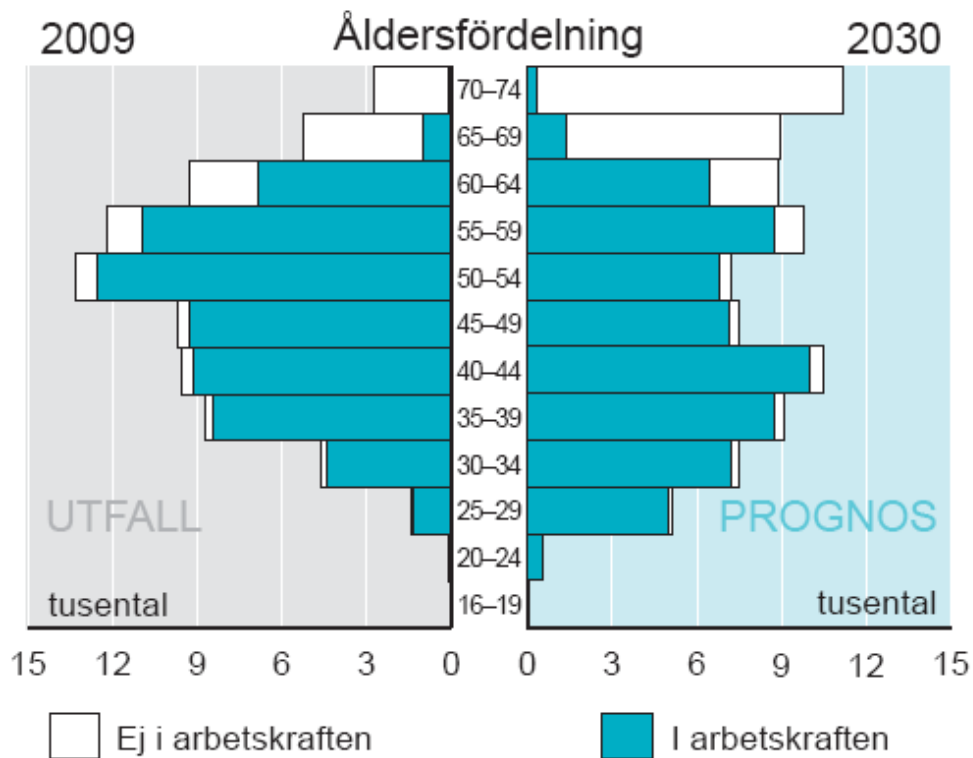
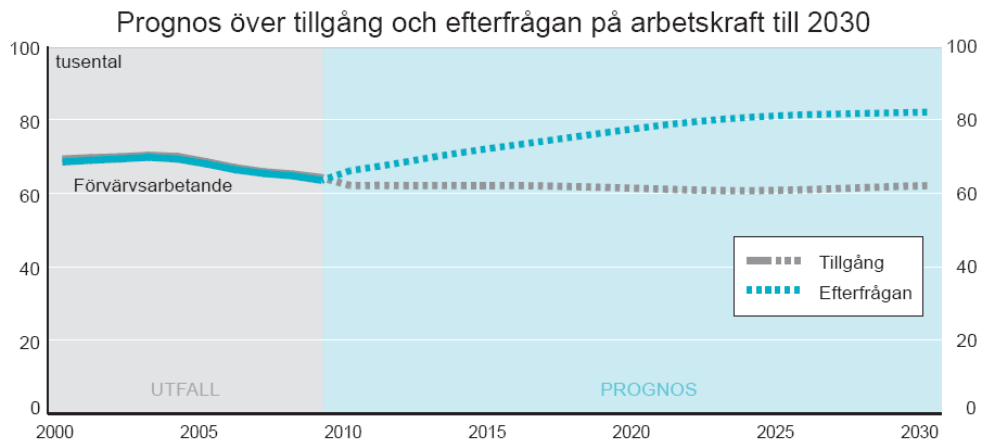
Efterfrågan på förskollärare har varit stor under flera år och barnkullarna blir större de närmsta åren. Barnomsorgen byggs ut och kommunerna planerar för fortsatt utbyggnad, samtidigt som de privata förskolorna ökar i antal. Det innebär att flera olika arbetsgivare kommer att konkurrera om personalen. Många förskolor vill öka andelen pedagogiskt högskoleutbildad personal inom förskolan. Ännu en faktor som ytterligare förbättrar jobbmöjligheterna är att många förskollärare går i pension.

Arbetsmarknaden för förskollärare är mycket god i hela landet och särskilt i storstäderna ökar behoven av förskollärare mer än i andra delar av landet. Samtidigt som efterfrågan på förskollärare har ökat har det utbildas för få. Den nya skollagen ställer krav på legitimerade förskollärare och detta krav kan komma att påverka arbetsmarknaden under det närmaste året. Förskollärare med behörighet kommer ha lättare att få jobb.

Möjligheten till jobb på 5-10 års sikt

Behovet att rekrytera förskollärare kommer att påverkas av de nya reglerna för lärarlegitimation. Störst kommer påverkan vara efter 2013 då legitimationskrav för att utföra vissa uppgifter införs. Det är dock för tidigt att säga hur mycket rekryteringsbehovet kommer att påverkas av de nya reglerna. Men oavsett det kommer behovet att rekrytera förskollärare vara stort under de kommande tio åren. Anledningen är att antalet barn i förskolan fortsätter att öka till följd av fortsatt höga födelsetal. Samtidigt ökar tillgången på jobb ytterligare genom att pensionsavgångarna inom yrket blir stora.

Förskolläraryrket



Källa: Arbetsförmedlingen.se

Två goda exempel från verksamheten

Handlingsplan utökning av förskollärare – Salems kommun

En beskrivning utifrån förskolechefens perspektiv:

Salems förskolor har anställt 18 förskollärare under 2012 vilket har ökat andelen utbildade förskollärare i Salems kommun. Vi har nu fler förskollärare än barnskötare i verksamheten vilket också är ett nämndmål att vi ska ha $\frac{2}{3}$ förskollärare i förskolorna.

Salem har tagit emot studiebesök från Älvsjö Upptäckarna AB, Bojen i Södertälje, Förskolor i Gnesta kommun, Ronna förskolecenter, Östertälje kommunalförskolor, Kungsholmens förskolor, Tyresö kommun, Tullingeträdgårdsstads förskola, Tveta förskolor, Södertörns universitet och Stormhattens förskola Stockholm. Flera förskolor har varit på studiebesök flera gånger för att se våra miljöer och vår organisation för den goda pedagogiken.

Under en period var en elev på verksamhetsförlagd utbildning, (vfu), hos oss. Hennes uppsats blev en bok som skrevs av en Lektor på Södertörns högskola, "Hur blir jag matematisk" - Anna Palmer. En annan elev som var nöjd med sin praktik hos oss berättade det för Förskole tidningen vilket renderade i ett reportage.

Förskolans hemsida är väl utvecklad och uppdateras regelbundet. Vi har funnits med i Salemsbladet och finns med i utskick Håll Sverige Rent Grön Flagg, där vi berättar om vårt miljötänk. Salems kommuns förskolor syns genom föreningen Omep.

Förskolechefen har föreläst:

- i Brasilien om språkutvecklande arbetssätt på en internationell förskole konferens och i Hong Kong om Hållbar utveckling
- på Rönningegymnasium till Barn och fritidsprogrammet -Pedagogistor och förskolechef. Peppar barnskötarna att läsa vidare på förskollärlinjen.
- inför studenter som går på universitetet om Salems förskolor om våra framgångsrika arbetssätt. Basgruppsledaren har föreläst för studenter på universitetet för att knyta an till nya studenter

Salems kommun har tagit ställning för att barnskötare och förskollärare har olika ansvar och kompetens. Salems förskolor har mycket på gång. Inspirerande.

Hög delaktighet bland personalen gör att pedagogerna får specialuppdrag vilket utmanar. Grönt och fint i Salem. Nära till naturen.

Flera barnskötare har utbildat sig till förskollärare inom vår organisation. När det finns många förskollärare är det lättare att rekrytera ännu fler. Flera förskollärare har sökt sig till oss trots att vi inte har någon annons ute. Gott rykte är den bästa reklamen. Flera förskollärare som arbetar i Salem inom privata alternativ har sökt sig till oss. De arbetsplatser som har många förskollärare har lättare att få ännu fler.

Bra rykte som sprider sig. Bemötandet mycket bra när nya förskollärare kommer på intervju. Salems förskolor står för mycket bra idéer och står för nytänkande. När jag som ny förskollärare var på intervju fick jag intrycket av att mina kunskaper och idéer var av värde vilket jag nu kan intyga.

Systematiskt kvalitetsarbete – Haninge kommun

2005 lös rubrikerna om Haninge kommun och det var inga trevliga rubriker. I tät följd konstaterades det att Haninge kommun både hade sämst skola och sämst barnomsorg i hela landet. Det blev starten på en intensiv återuppbyggnad av Haninge kommuns skolor och förskolor.

2006 kom rapporten "Det behövs en synvända!" som pekade på en rad brister i verksamheten. Två av de viktigaste slutsatserna var att när barn inte klarar av den ordinarie verksamheten uppfattades bristen ligga hos barnet. Det innebar att den pedagogiska verksamheten, organisationen, värderingarna eller kulturen inte ifrågasattes i tillräckligt stor utsträckning.

Den andra stora bristen var bristen på dokumentation, uppföljning och utvärdering. Det övergripande intrycket var att det saknades generella kvalitetssystem och att den mesta av kraften gick åt till att lösa akuta vardagsproblem.

Barnen har rätt att slippa vänta!

Hur initieras och driver man igenom en stor förändring som får genomslagskraft i hela organisationen och dessutom inte tar en evighet? Vad innebär det att ta ansvar för kommunens barn så att de får den verksamhet de har rätt till?

Haninge valde vägen att stärka det pedagogiska ledarskapet i alla led, formulera tydliga mål och ha en tydlig gemensam linje från förvaltningschef till rektorer och förskolechefer. Det, i kombination med politisk enighet, gjorde att insatserna blev kraftfulla och fick effekt.

Skolplanen arbetades fram 2008 där sju prioriterade områden återfinns. De är:

- Ansvarstagande förhållningsätt
- Enhetliga strukturer
- Förbättrad mål- och resultatstyrning
- Uppföljning av kunskapsutvecklingen
- Anpassning av arbetssätt
- Stark pedagogisk ledning
- Barns och elevers inflytande

Vi är nu inne på femte året och arbetar med dessa frågor. Vi har inom förskolan fortsatt att arbeta fram ett systematiskt kvalitetsarbete som bygger på pedagogisk dokumentation. Vi fortsätter att tro på att gemensamma ställningstaganden i ledningsgruppen (förskolechefer) har stor betydelse för vilken kraft vårt utvecklingsarbete får.

Effekten av att skapa en tydlig organisation med tydliga ställningstaganden högt upp i organisationen är att verksamheten för barnen blir bättre. Förskollärare och barnskötare har lättare att fokusera på uppdraget ju tydligare det är formulerat.

Att vi valt ett gemensamt sätt att bedriva det systematiska kvalitetsarbetet beror på att vi vill dra nytta av den kraft och möjlighet till gemensam utveckling och kompetensdelning som uppstår av att göra något tillsammans. Vi får också lättare att på det sättet bedöma och säkerställa kvaliteten på våra förskolor.

I Haninge tror vi att våra åtgärder för att bedriva utvecklingsarbete, fokus på barns lärande och tydliga gemensamma ståndpunkter ska vara en bidragande orsak att göra Haninge kommun attraktiv för förskollärare.

Rubriken till presentationen är: "Slåss vi om våra förskollärare". Och svaret är att vi naturligtvis gör det. De flesta södertörnskommuner jobbar aktivt med att öka andelen förskollärare. Ofta finns det med som politiska mål i strategi och budgetarbetet. Risken är att vi hamnar i kortsiktiga rekryteringserbjudanden i jakten på att öka andelen förskollärare. Det här är en fråga vi behöver ta på största allvar inför framtiden.

Arbetsförmedlingen presenterar statistik där vi ser att redan 2020 kommer det att saknas ca 20 000 förskollärare i hela riket och där behovet i storstäderna kommer att vara extra stort. Hur tar vi ansvar för den här trenden i form av att öka antalet utbildningsplatser, utbilda internt samt arbeta fram hållbara långsiktiga strategier när det gäller att rekrytera förskollärare?

Källor

Arbetsförmedlingen, <http://www.arbetsformedlingen.se/>

Det behövs en Synvända, Haninge, 2006

Skolplanen, Haninge kommun, 2008

Skolverket, databasen *Jämförelsetal*, <http://www.jmftal.artisan.se>

Definitioner

Anställda, andel (%) årsarbetare med pedagogisk högskoleutbildning, Antal årsarbetare i förskolor med förskolläro- eller fritidspedagogutbildning eller lärarutbildning.

Barn 0-3 år, andel av inskrivna, Andel av samtliga inskrivna barn som var 0-3 år.

Barn, totalt antal inskrivna, Samtliga barn som var inskrivna i förskola oavsett om verksamheten bedrevs i kommunal eller enskild regi.

Barngrupp, antal barn per avdelning, Totalt antal inskrivna barn dividerat med totalt antal avdelningar.

Personaltäthet, antal barn per årsarbetare, enskild regi, Antal inskrivna barn dividerat med antal årsarbetare. I antalet årsarbetare har antalet anställda räknats om till heltidstjänster med hjälp av tjänstgöringsgraden.

Personaltäthet, antal barn per årsarbetare, kommunal regi, Antal inskrivna barn dividerat med antal årsarbetare. I antalet årsarbetare har antalet anställda som arbetar med barn (exklusive städ- och kökspersonal samt personal som medverkar i arbetet genom arbetsmarknadspolitiska åtgärder) räknats om till heltidstjänster med hjälp av tjänstgöringsgraden.