

# Tyresö gymnasium

Gymnasie- och arbetsmarknadsnämnden

Enhetsplan 2014



tyresö kommun



## Innehållsförteckning

<b>1</b>	<b>Verksamhet och syfte .....</b>	<b>3</b>
1.1	Omvärldsanalys .....	6
1.2	Personal.....	6
<b>2</b>	<b>Mål att uppnå 2014 .....</b>	<b>7</b>
2.1	Kommungemensamma mål och uppdrag från nämndplanen att uppnå 2014	7
	Kvalitetsgarantier.....	8
2.2	Verksamhetsspecifika mål att uppnå 2014 enligt nämndplan .....	9
<b>3</b>	<b>Ekonomi.....</b>	<b>10</b>
3.1	Budget 2014 .....	10
	<b>Årsbudget 2014 .....</b>	<b>10</b>
<b>4</b>	<b>Uppföljning, utvärdering och kommunikation.....</b>	<b>11</b>
4.1	Uppföljning av mål, aktiviteter och ekonomi .....	11
4.2	Årshjul.....	13
4.3	Styrande planer och policys .....	13
4.4	Kommunikation .....	14

# 1 Verksamhet och syfte

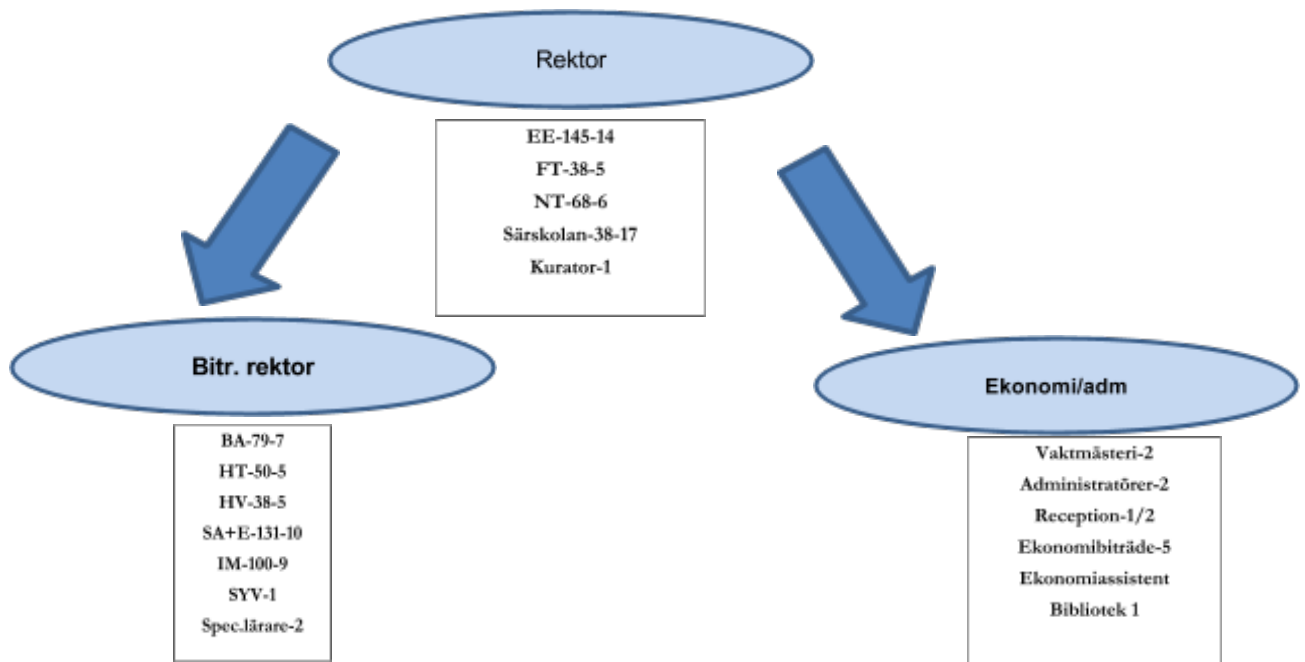
Tyresö gymnasium exklusive gymnasiesärskola är en resultatenhet. Skolan har åtta olika nationella gymnasieprogram, fem introduktionsprogram och gymnasiesärskola. De nationella programmen är tre högskoleförberedande och fem yrkesförberedande. Det finns även en sista klass på ekonomiprogrammet i årskurs tre. Kring varje program arbetar ett arbetslag som består av fyra till fjorton lärare som leds av en arbetslagsledare. På Tyresö gymnasium går 628 elever (oktober 2013).

Syftet med gymnasieskolans utbildning är att förbereda eleverna för framtida studier och arbetsliv. Utbildningen på Tyresö gymnasium ska skapa förutsättningar för eleverna att tillägna sig kunskaper och färdigheter samt förankra de grundläggande demokratiska värden som vårt samhälle vilar på. Skolan ska utveckla elevernas förmåga att göra medvetna val i syfte att ta ansvar för att nå sina individuella mål.

Introduktionsprogrammet har både språkintröduktion och tre introduktionsprogram. Här arbetar man med relationspedagogik på en mycket individanpassad nivå och har ett nära samarbete med vårdnadshavare, socialtjänsten, polisen, stödboenden, Rädda Barnen och VillaViktoria. Målsättningen är att göra alla elever till goda samhällsmedborgare oavsett vilken behörighet man har efter avslutade studier.

Från höstterminen 2013 gäller de nya reglerna för gymnasiesärskolan, med nya ämnes- och ämnesområdesplaner. Det finns nio nationella gymnasiesärskoleprogram samt individuella program. Gymnasiesärskolan erbjuder två nationella program: programmet för fastighet, anläggning och byggnation samt programmet för hälsa, vård och omsorg. På gymnasiesärskolan går 38 elever (oktober 2013). Man jobbar med hela eleven i fokus och har ett nära samarbete med deras familjer samt med arbetslivet. Idrott och hälsa är en viktig del i utbildningen. De nationella programmen har som mål att eleverna ska nå behörighet för att kunna fortsätta studera alternativt börja arbeta efter fullgången utbildning. Målsättningen för de individuella programmen är att utbildningen ska utveckla elevernas kunskaper utifrån varje elevs förutsättningar som en förberedelse för ett meningsfullt liv med eget boende, sysselsättning och fritid.

## Organisationsskiss



På de högstskoleförberedande programmen sker ett samarbete med KTH, Stockholms universitet och Södertörns högskola. På Samhällsprogrammet är eleverna nöjda med sin utbildning och känner sig efter slutförda gymnasiestudier väl förberedda inför högstskolestudier. På Natur- och teknikprogrammet har man den unika kursen kriminalteknik och lärarna arbetar med varierad undervisning. Man har under tre års tid haft ett utbyte med Sydafrika som bland annat handlat om UF.

På yrkesprogrammen har lärarna mycket stora nätverk och ett gott samarbete med branscherna vilket ger praktikplatser med kvalitet. Det finns en modern frisørsalong, verksamhetsanpassad bygg- och fordonshall samt utmärkta elinstallationslokaler.

Frisörprogrammets kurser är branschanpassade vilket gör att eleverna kommer igång väldigt snabbt med arbetet i frisørsalongen. Det finns ett entreprenöriellt tänkande i de praktiska kurserna. Elprogrammet har ett stort kontaktnät i näringslivet med ett upparbetat samarbete med runt 50 företag. Eleverna har välförtjänt ett rykte om sig att vara duktiga eftersom de fått utbildning i de praktiska momenten på en mycket hög nivå.

På fordonsprogrammet driver eleverna i årskurs 2 verkstad i egen regi. Våren 2013 blev årskurs 3 bästa fordonsklass i Sverige i MYN: s slutpr ov för mekaniker. Bygg- och anläggningsprogrammet har två inriktningar, Husbyggnad/Mark och anläggning samt Måleri. De har ett branschråd med representanter från bygg- och måleribranschen som övervakar att man lär ut det som efterfrågas i branschen. Hotell- och turismprogrammet ger en yrkesutbildning för en framtidsbransch och är det enda yrkesprogrammet som kan erbjuda högstskolebehörighet utan att eleverna behöver lägga till kurser. Programmet kan även erbjuda EU-finansierade APL-platser utomlands.

Tyresö gymnasium arbetar aktivt med elevinflytande. Eleverna är med och påverkar när och hur de olika delmomenten i deras kurser ska genomföras samt hur deras examinationer ska se ut. I samtliga ämnen har man en gemensam struktur för att underlätta inläringen för eleverna. Eleverna tränas i demokratiska processer bland annat genom att delta i klassråd och programråd. Elevrepresentanter på Tyresö gymnasium har startat en elevkår som arbetar aktivt med elevernas intressen och samlar in synpunkter från skolans elever. Synpunkter och idéer förs sedan vidare till skolledning och representanter från personalen som tillsammans arbetar vidare. Formerna för elevsamarbeten utvecklas hela tiden.

Elever i behov av hjälp och stöd i undervisningen har möjlighet att få en resurstimme vid en fast tidpunkt i veckan, där lärare från olika arbetslag deltar. Specialpedagoger är knutna till arbetslagen och arbetar med de elever som behöver extra stöd. Elevhälsoteamet (EHT), som består av skolsköterska, skolkurator, specialpedagoger, SYV, rektor och biträdande rektor arbetar förebyggande för att i tid kunna hjälpa de elever som är i behov av särskilt stöd. De är ett stöd för eleverna i deras utveckling och för deras hälsa, men även ett stöd för föräldrar och lärare. EHT har ett väl utvecklat samarbete med arbetslagen på skolan för att tidigt upptäcka de elever som behöver hjälp. En utvecklad satsning har gjorts och fortsätter med arbetslagsledare, skolledning och elevhälsoteam för att öka kunskapen inom neuropsykiatrisk problematik. Syftet är att öka kunskapen i alla arbetslag och utveckla ett inkluderande arbetssätt för att möta elevernas behov och förbättra deras resultat i de olika ämnena. Vidare utvecklas en plan, där Hotell- och turistprogrammet, som ett pilotprojekt, arbetar med tidiga insatser för eleven i form av ett fördjupat mentorskap för att stärka elevresultaten.

Under flera års tid har Tyresö gymnasium haft ett vikande elevunderlag. Detta har påverkat verksamheten på flera sätt, bl.a. genom en anpassning av programutbudet samt personalneddragningar. Lokalerna har minskat och vuxenutbildningen flyttar i januari 2014 in i delar av gymnasiets tidigare lokaler.

Kommunstyrelsen har beslutat att Tyresö ska få ett nytt modernt gymnasium. Kommundirektören har fått i uppdrag att senast i januari 2014 presentera ett underlag som möjliggör ställningstagande till gymnasiets lokalisering. Gymnasie- och arbetsmarknadsnämnden har fått i uppdrag att påbörja arbetet med den del av projektet som gäller innehållet i ett nytt modernt gymnasium (profil, program och kurser, lärmiljö, pedagogik, ledning och organisation samt elevsyn). En projektgrupp är tillsatt som leds av externa konsulter. I projektgruppen ingår rektor på Tyresö gymnasium, två lärare, skyddsombudet, utvecklingsförvaltningens förvaltningschef och översiktsplanerare.

Gymnasie- och arbetsmarknadsnämnden har beslutat att som inriktning ha följande program i den framtida gymnasieskolan: Bygg- och anläggningsprogrammet, El- och energiprogrammet, Fordons- och transportprogrammet, Hotell- och turismprogrammet, Samhällsvetenskapsprogrammet, Naturvetenskapsprogrammet och Teknikprogrammet.

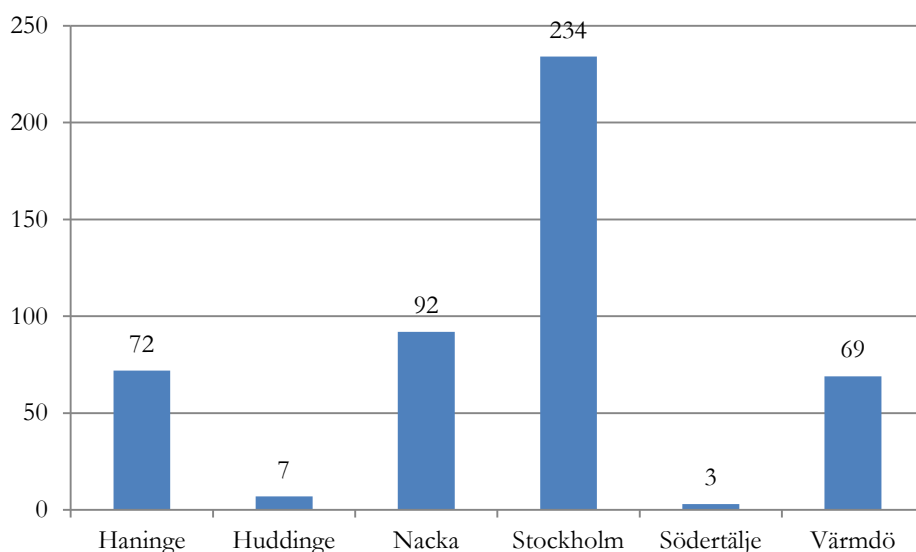
## 1.1 Omvärldsanalys

Antalet ungdomar i gymnasieåldern 16-18 år i Tyresö kommun kommer enligt prognosen att fortsätta minska fram till 2015. Elevkullarna i hela Stockholms län följer samma mönster. Gymnasieutbildning är en konkurrensutsatt bransch. Vid slutantagningen 2013 fanns det cirka 4 400 lediga platser i Stockholms län. En del kommunala och fristående skolor har blivit tvungna att lägga ned eller ställa in utbildningsinriktningar. Den största överkapaciteten finns inom yrkesprogrammen och vid friskolor. I länet söker sig endast 24 procent till de nationella yrkesprogrammen.

Vid slutantagningen i Stockholms län var 15 procent av de sökande obehöriga till nationella program. Elevernas omväg över introduktionsprogrammen – eller avhopp och byte av gymnasieprogram – sker till en merkostnad av hundratals miljoner kronor årligen.

I Stockholms län väljer 50 procent av eleverna en annan skola än hemkommunens. I Tyresö går knappt 30 procent av de folkbokförda eleverna i Tyresö gymnasium. Utanför kommunen söker sig Tyresös elever framförallt till Värmdö, Stockholm, Haninge och Nacka. De program de söker utanför den egna kommunen är främst samhällsvetenskapligt, naturvetenskapligt, estetiskt och ekonomiskt program.

### Antal antagna elever, boende i Tyresö, till nationellt program utanför Tyresö



**Kommentar:** Både kommunala och fristående skolor är inkluderade. Totalt 477 antagna elever utanför Tyresö kommun hösten 2013. Källa: analysverktyget IST-analys.

## 1.2 Personal

Gymnasiet har 99 anställda varav 71 är lärare. Enheten leds av en rektor. Under 2012 och 2013 har uppsägningar av personal gjorts mot bakgrund av minskat elevunderlag. Det minskade elevunderlaget har även lett till att program fasats/håller på att fasas ut. Dessa faktorer har inneburit en stor påfrestning för personalen. Frågor om arbetsmiljön tas upp i olika forum, APT, samverkan, arbetslag och medarbetarsamtal. För att förbättra arbetsmiljön kommer SMART-lådan användas som ett verktyg för det systematiska arbetsmiljöarbetet. I verktyget riskbedömer man, gör handlingsplaner

och följer upp vilket underlättar en årsplanering så att alla perioder med högre belastning ska finnas med när man ser sin tjänstefördelning.

Sjukfrånvaron på Tyresö Gymnasium är låg jämfört med det mål på högst sex procent som man satt upp för alla anställda i kommunen. På gymnasiet är sjukfrånvaron 3,59 procent varav 1,44 procent är långtidsfrånvaro.

En stor satsning har gjorts med arbetslagsledare, skolhälsosteam och skolledning för att öka kunskapen om neuropsykiatrisk problematik. Alla arbetslag gick en kurs om neuropsykiatriska funktionsnedsättningar under ht 12. En av gymnasiets utbildningsdagar vt 13 ägnades även åt det. Specialpedagogik är prioriterad för att öka ett inkluderande arbetssätt för elever med neuropsykiatrisk problematik.

Övrig gemensam kompetensutvecklingstid under 12/13 har ägnats åt åtgärdsprogram och bedömning. All personal genomför förutom den gemensamma utbildningen även egen kompetensutveckling inom sitt/sina ämne-n eller inom annat pedagogiskt/didaktiskt område.

Under ht 13 har ämneslagen arbetat med formativ bedömning på ämneslagstid under ledning av förstelärarna. Mer kompetensutveckling behövs inom didaktik och helhetstänkande.

## 2 Mål att uppnå 2014

### 2.1 Kommungemensamma mål och uppdrag från nämndplanen att uppnå 2014

Mål	Aktivitet	När och hur ska detta göras? Åtgärder, tidsplan
Tyresös medborgarindex ligger bland de tio högsta värdena vid varje mätning.	Gymnasiet arbetar ständigt med serviceförbättringar och för att resultatet ska öka.	Mätning genomförs hösten 2014.
80 procent av medborgarnas frågor besvaras direkt, mäts via servicemätningar per telefon eller e-post.	Hänvisa samtal när ingen kan svara. Lyssna regelbundet av röstbrevlådor.	Löpande under verksamhetsåret.
Medborgarna hanterar sina ärenden via medborgaranpassade e-tjänster och följer sina ärenden digitalt.	Elever söker gymnasieplats via gymnasieantagningen som är webbaserat.  Via Vklass kan elev och lärare följa och kommunicera sina ärenden. Föräldrar har läsrättigheter	Gymnasicansökning sker under vårterminen.  Vklass är tillgänglig dygnet runt.
Minst 75 procent av alla anställda besvarar medarbetarenkäten och nöjd medarbetarindex är lägst 60 procent på	Enkäten genomförs hösten 2013, därefter vart tredje år. Handlingsplaner görs under	Följs upp årligen.

alla arbetsplatser.	ht 13 där alla medarbetare är delaktiga. Skolan tar upp frågan i fler forum för att öka delaktigheten.	
Den totala sjukfrånvaron är högst sex procent årligen.	Gymnasiet har 3,59 % frånvaro varav 1,44 % är långtidsfrånvaro.	
Lokalkostnadernas andel av verksamhetens totala kostnader är lägre.	C3L:s flytt till Tyresö gymnasium innebär en effektivisering av lokalytorna.	Flytten genomfördes under hösten 2013.

## Kvalitetsgarantier

Kommungemensamma	Åtgärder och uppföljning
Du får svar på eller bekräftelse av e-post inom 2 arbetsdagar, brev inom 10 arbetsdagar (om inte besked kan ges direkt).	Ständigt utvecklingsområde.
Du ska bara behöva ringa ett samtal till kommunen för att komma i kontakt med den person som kan hjälpa dig.	Ständigt utvecklingsområde.
För enheten	
Eleven får en mentor som följer utvecklingen och eleven får en individuell studieplan som följs upp en gång per år.	Följs upp kontinuerligt av mentor och av rektor/biträdande rektor vid medarbetarsamtal samt vid mentorskonferenser.
Elevens studieresultat följs upp, utvärderas och bedöms av eleven själv och lärare i samband med utvecklingssamtalet.	Följs upp kontinuerligt av mentor.
Eleven planerar tillsammans med mentor prov och större inlämningsuppgifter gemensamt.	Följs upp av mentor vid terminsstart.
Eleven erbjuds möjlighet att utvärdera varje kurs.	Elevenkäter genomförs varje termin i varje ämne. Följs upp kontinuerligt av undervisande lärare samt av rektor/biträdande rektor.
Om eleven är under 18 år får föräldrarna information om elevens kunskapsutveckling. Det sker dels digitalt via Vklass där alla resultat registreras i respektive ämne och dels i samtal med lärare. Alla elever får under hela studietiden information om sin egen kunskapsutveckling.	Följs upp av mentor vid utvecklingssamtalen samt av rektor/biträdande rektor.
Eleven har tillsammans med mentor framåtsyftande utvecklingssamtal minst en gång per termin. Föräldrarna är varmt välkomna att delta. När eleven fyllt 18 år avgör hen om	Dokumenteras och följs upp av mentor. Rektor/biträdande rektor får information vid behov av extra



föräldrarna får delta.	åtgärder.
Skolan har nolltolerans mot alkohol, narkotika, droger och tobak.	Information på föräldramötet i årskurs 1 och nära samarbete med närpolisen. Drogenkät genomförs i årskurs 2. I flera av gymnasiets kurser behandlas problematiken.

## 2.2 Verksamhetsspecifika mål att uppnå 2014 enligt nämndplan

Mål enligt kommunplan	Aktivitet	När och hur ska detta göras? Åtgärder. tidplan
Beslut finns om Tyresö gymnasiums framtida strategiska inriktning 2014.	Redovisningar av projektet löpande i nämnden, på APT och utlagda protokoll på Vklass.	Löpande i nämnden.
Av de som slutar sina studier på Tyresö gymnasiums studieförberedande och yrkesförberedande program med tillval är samtliga elever behöriga till högskola och universitet.	Ett inkluderande arbetssätt. Lärarna följer upp resultat och betyg i sina egna kurser. Diskussioner med eleverna, klassråd och programråd om vilka faktorer som är viktiga för studieresultat. Resurstimme och tidiga insatser erbjuds elever som riskerar att inte nå målen.	Mäts årligen av Skolverket och Tyresö gymnasium. (71 procent är behöriga VT 2013)
<b>Nämndens mål för verksamhetsområdet</b>		
Betygspoängen ökar mot föregående år och överstiger rikets medeltal. Medeltal Tyresö 12,7 jämfört med rikets 14.	Ett inkluderande arbetssätt. Lärarna följer upp resultat och betyg i sina egna kurser. Diskussioner med eleverna, klassråd och programråd om vilka faktorer som är viktiga för studieresultat. Resurstimme och tidiga insatser erbjud elever som riskerar att inte nå målen.	Mäts årligen av Skolverket och av Tyresö gymnasium.
Elever som upplever god studiero/arbetsro uppgår till 90 procent.	Diskussioner med eleverna i klassrum, klassråd och programråd om vilka faktorer som är viktiga för arbetsro.	Mäts i samband med Södertörns nyckeltal. (54 procent läsåret 2012/13)
Samtliga elever ska ha tillgång till egen digital utrustning.	Fortsatt leasing av datorer	Inventering görs inför varje läsåret

### 3 Ekonomi

#### 3.1 Budget 2014

---

<b>Årsbudget 2014</b>	
<b>Intäkter</b>	57 660 000
<b>Totalt intäkter</b>	<b>57 660 000</b>
<b>Kostnader</b>	
Personalkostnader (lön+ PO)	36 275 000
Köp av verksamhet	
Lokalkostnader (inkl. lokalvård)	15 462 000
Övriga kostnader	14 644 000
Besparing	12 556 000
<b>Totalt kostnader</b>	<b>57 660 000</b>
<b>Resultat</b>	<b>0</b>

## 4 Uppföljning, utvärdering och kommunikation

### 4.1 Uppföljning av mål, aktiviteter och ekonomi

Uppföljning sker var fjärde månad med delårsbokslut per den 30 april och den 31 augusti samt verksamhetsberättelse vid årsskiftet. Delårsboksluten innehåller ekonomiska prognoser och bedömningar av uppfyllelse av kommunplanens mål och kvalitetsgarantier, gymnasie- och arbetsmarknadsnämndens mål och kvalitetsgarantier samt åtgärder vid avvikelse. Ekonomisk uppföljning sker också månadsvis i samband med kommunens månadsrapporter per februari, mars, juli och oktober. Enhetsplanen följs upp genom enhetens verksamhetsberättelse som redovisas till förvaltningschef och rapporteras till gymnasie- och arbetsmarknadsnämnden.

Elevernas betyg följs upp av mentor och av undervisande lärare samt på mentorskonferenserna två gånger per läsår, tillsammans med skolledare.

Elevernas fullföljande av kurser och program följs upp kontinuerligt av mentor genom samtal på mentorstiden och vid utvecklingssamtal, tillsammans med målsman, en gång varje termin, då en sammanställning av den fullständiga studiesituationen görs. Vid behov lyfts elevärenden på arbetslagsmöten för att all personal ska kunna stötta de elever som behöver extra stöd. Behövs ytterligare stöd kopplas elevhälsan och/eller rektor in. Åtgärdsprogram skrivs när åtgärder sätts in.

Vartannat år fyller personalen i en medarbetarenkät vilken sedan följs upp av rektor och biträdande rektor, både gemensamt på APT och ute i varje enskilt arbetslag. Drogenkäten fylls i av årskurs 2 och resultatet presenteras sedan först för personalen och därefter för eleverna.

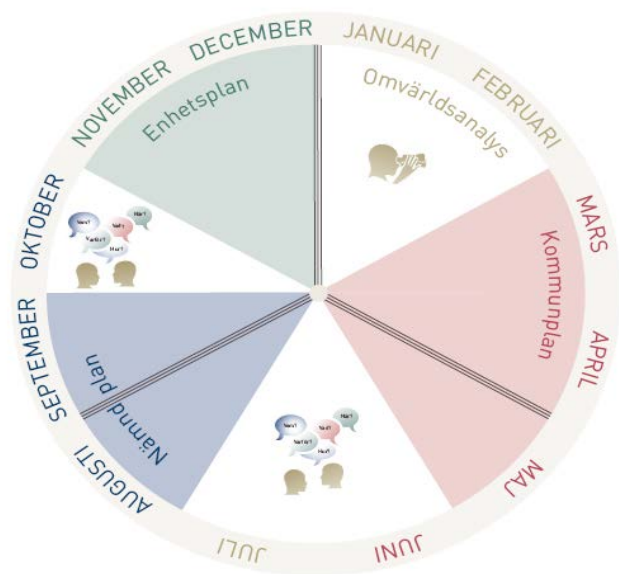
Södertörns nyckeltalssamarbete genomför elevenkäter varje år i årskurs två på gymnasieskolorna i Södertörn. Från elevenkäterna 2011/12 jämfört med 2012/13 kan man utläsa att punkterna *Jag får extra hjälp om jag behöver* samt *Jag känner mig trygg på min skola* har förbättrats rejält, *Jag kan rekommendera mitt program till andra elever* får exakt samma nyckeltal medan *Det är en positiv stämning på min skola*, *Det är arbetsro på lektionerna* samt *Jag får vara med och påverka hur vi arbetar* har fått sämre nyckeltal. Resultaten diskuteras med skolledning och arbetslagsledare och därefter i arbetslagen. Arbetslagen fokuserar på några områden för att utveckla verksamheten.

Elevkursutvärderingar görs kontinuerligt i varje kurs varje termin. Resultatet följs upp av lärarna och diskuteras på medarbetarsamtalen. Likabehandlingsplanen följs upp och revideras varje år. Finns på hemsidan. Kommunens synpunktshantering, här kan man lämna synpunkter om gymnasiet som sedan vidarebefordras till rektor/biträdande rektor. Uppföljning av utvärderingar sker också i arbetslagsledarmöten, arbetslagen, elevhälsoteam, elevernas klassråd och programråd, samverkan fackliga organisationer.

## Egna mål och ytterligare åtgärder för att uppnå nämndmålen

Mål	Åtgärd	Vem ansvarar för uppföljningen?	Uppföljning
<b>Utökat elevinflytande</b>	Eleverna är med och påverkar när och hur delmoment i kurserna ska genomföras samt hur examinationerna ska se ut. Klassråd och programråd genomförs där eleverna får träna sig i demokratiska processer. Elevkåren fångar upp olika önskemål från eleverna.	Lärare och skolledare.	I arbetslag och ämnesgrupper och skolledning
<b>Trygghet</b>	Eleverna är med och påverkar när och hur delmoment i kurserna ska genomföras samt hur examinationerna ska se ut. Klassråd och programråd genomförs där eleverna får träna sig i demokratiska processer. Elevkåren fångar upp olika önskemål från eleverna.	Lärare, EHT och skolledare.	I arbetslag och ämnesgrupper och skolledning
<b>Fler elever som når betyget E i samtliga kurser</b>	Pedagogiska diskussioner. Formativ bedömning. Utökat elevinflytande. Samarbete mellan lärare och kollegialt lärande.	Lärare, EHT och skolledare.	Varje termin på mentorskonferens, utvärdering medarbetarsamtal-, Arbetslag och ämnesgrupper.

## 4.2 Årshjul



||| bokslut, uppföljning av ekonomi, måluppfyllelse och kvalitetsgarantier, avvikelserapportering

### Januari/februari

- Arbete med årsredovisning

### Juni

- Delårsbokslut per den 30 april i kommunstyrelsen
- Delårsbokslut per den 30 april i kommunfullmäktige

### Augusti/september

- Målkonferens för gymnasie- och arbetsmarknadsnämnden
- Arbete med delårsbokslut per den 31 augusti.

### Oktober

- Delårsbokslut per den 31 augusti i kommunstyrelsen och kommunfullmäktige
- Nämndplanen ska antas

### November/december

- Enheterna tar fram enhetsplaner, vilka godkänns av förvaltningschefen
- 1 januari träder planerna i kraft

## 4.3 Styrande planer och policys

Utöver styrande planer och policys som gäller för hela kommunen styrs Tyresö gymnasiums verksamhet av följande:

De övergripanden regelverket för Tyresö gymnasium är:

Skollagen (SFS 2010:800)

Gymnasieförordningen (SFS 2010:2039)

Läroplan för gymnasieskolan (SKOLFS 2011:144)

Utförligare information finns i *Styrning och planering* på intranätet  
<http://intranat/Handbocker--styrdokument/Styrprocess/>

#### **4.4 Kommunikation**

Enhetsplanen presenteras och förankras på APT och i arbetslagen. Den presenteras även på klassråd, programråd och elevkår. Enhetsplanen läggs ut på hemsidan.