

Tid Torsdagen den 6 februari 2014 kl 16.35 - 17.00
Plats Stora Kollegiesalen, Stadshuset
Justerat Torsdagen den 6 februari 2014

STOCKHOLMS STAD	
Kommunstyrelsen	
Registratören	
Ink.	2014-02-10
Dnr:	021-187/2014
Till:	RT

Ulla Hamilton

Daniel Helldén

Närvarande**Beslutande ledamöter:**

Ulla Hamilton (M), ordföranden
Daniel Helldén (MP), vice ordföranden

Bo Arkelsten (M)
Marie Agmén (M)
Mark Klamberg (FP)
Jonas Naddebo (C)
Malte Sigemalm (S)
Annika Ödebrink (S)
Oskar Levin (S)
Martin Hansson (MP)
Tobias Johansson (V)

Tjänstgörande ersättare:

Inga-Lill Larsson (M) för Daniel Valiollahi (M)
Christer Swärd (M) för Datevig Tjärnberg (M)

Ersättare:

Christer Ångström (M)
Charlotta Schenholm (FP)
Jesper Svensson (FP)
Göran Oljeqvist (KD)
Margareta Stavling (S)
Jimmy Lindgren (S)
Maria-Elsa Salvo (S)
Hampus Rubaszkin (MP)
Petra Schagerholm (MP)

Tjänstemän:

Förvaltningschefen Per Anders Hedkvist, Fredrik Alfredsson, Louise Bill, Ted Ell, Åse Geschwind, Inga-Lill Hultin, Lars Jolérus, Mattias Lundberg, Elisabet Munters och Peter Nyström samt personalföreträdaren Luis Lopez §§ 1-13, §§ 22-23 och biträdande borgarrådssekreteraren Shashika Sellgren från roteln.

§ 22**Bolagisering av stadens renhållningsverksamhet -
överföring av verksamheten från trafik- och
renhållningsnämnden till ett nytt bolag inom Stockholm
Vatten-koncernen. Genomförandebeslut**

Dnr T2014-00018

Beslut

Trafik- och renhållningsnämnden beslutar enligt kontorets förslag:

- 1 Trafik- och renhållningsnämnden beslutar föreslå kommunstyrelsen att föreslå kommunfullmäktige följande:
 - a. Genomförande av förslag till bolagisering och överföring av renhållningsverksamheten från trafik- och renhållningsnämnden till ett nytt bolag inom Stockholm Vatten-koncernen per den 1 juli 2014, godkänns.
 - b. Förslag till ändring i reglementet för trafik- och renhållningsnämnden, bilaga 1 till tjänsteutlåtandet, godkänns.
 - c. Förslag till ändring i renhållningsordningen, bilaga 2 till tjänsteutlåtandet, godkänns.
 - d. Förslag till ändring i avfallsplanen, bilaga 3 till tjänsteutlåtandet, godkänns.
 - e. Allmänna handlingar lämnas över till det nya aktiebolaget Stockholm Vatten Avfall AB (namnförslag), senast den 31 december 2014.
 - f. Den ekonomiska regleringen mellan trafik- och renhållningsnämnden och aktiebolaget Stockholm Vatten Avfall AB (namnförslag) sker enligt föreslagna principer i ärendet.
 - g. Ge styrelsen för Stockholm Vatten AB och trafik- och renhållningsnämnden i uppdrag att verkställa beslutet och vidta åtgärder för genomförande av överföringen.
- 2 Trafik- och renhållningsnämnden beslutar att omedelbart justera paragrafen.

Handlingar i ärendet

Trafikkontorets tjänsteutlåtande från den 13 januari 2014.

Nämndens behandling av ärendet

Framlagda förslag till beslut

- 1) Ordföranden Ulla Hamilton m.fl. (M), Mark Klamberg (FP), Jonas Naddebo (C) och vice ordföranden Daniel Helldén m.fl. (MP) föreslår (se beslutet).
- 2) Malte Sigemalm m.fl. (S) föreslår att nämnden beslutar enligt följande:

Att återremittera ärendet om bolagisering av renhållningsverksamheten.

Att en utförlig redovisning ges till trafik- och renhållningsnämnden där fördelar med en bolagisering vägs mot nuvarande organisationsform.

Att en redovisning ges till Trafik- och renhållningsnämnden beträffande på vilket sätt en bolagisering kommer att bli bättre än den organisation som är idag.

Samt att därutöver anföra:

I detta ärende redovisas förslag till:

- Ändring av reglemente för Trafik- och renhållningsnämnden
- Ändring av renhållningsordningen
- Ändring av avfallsplanen
- Nytt reglemente för avfallsnämnden
- Ändring av reglemente för Miljö- och hälsoskyddsnämnden
- Ny bolagsordning för Stockholm Vatten Holding AB
- Ny bolagsordning för Stockholm Vatten Avfall AB

Dessa regeländringar är i sig riktiga om förslaget om förändring genomförs.

Vi anser att det finns en kompetens inom nuvarande organisation inom trafikkontoret för att uppnå stadens höjda ambitionsnivåer rörande en effektiv och miljöanpassad avfallshantering, för att vara utförare av "kretsloppstjänster". I ärendet finns inget underlag, tex en utredning eller andra dokument som påvisar fördelar med en bolagisering. Vilka vinster som skapas och vilka effektivitetsmål som kan uppnås nämns inte. I ärendet redovisas i detalj hur en omorganisation ska gå till och det är i sig är bra att det finns organisation och handlingsplan för detta.

- 3) Tobias Johansson (V) föreslår att nämnden beslutar enligt följande:

- 1 Avslå förslaget.
- 2 Att därutöver anföra:

Den moderatledda alliansen ger sig inte utan fortsätter med en dåres envishet att in i det sista bolagisera och sälja ut/skänka bort stadens verksamheter. Bara några månader innan valet driver man igenom en bolagisering av stadens avfallshantering för att i nästa steg sälja ut/skänka bort verksamheten. Vi har sett det alltför många gånger under alliansen styre. För skams skull borde man vänta med detta för att se om man har mandat för en sådan politik. Vi tror att medborgarna lessnat på denna politik och röstar fram en ny majoritet, som sätter medborgarna i centrum och inte säljer ut eller skänker bort kommunal verksamhet.

Vad vi saknar i ärendet är en konsekvensanalys och ett svar på frågan; varför och i vems intresse man gör detta? Vi saknar också en ekonomisk kalkyl som svarar på frågan, vad blir vinsten? Vi tror att detta kostar mer än vad det smakar. Hela förslaget drivs av ideologiska skäl.

Beslutsgång i delen om återremiss

Ordföranden Ulla Hamilton (M) ställer förslaget att återremittera ärendet mot att avgöra ärendet vid dagens sammanträde och finner att nämnden beslutar att avgöra ärendet vid dagens sammanträde.

Beslutsgång

Ordföranden Ulla Hamilton (M) ställer därefter övriga förslag mot varandra och finner att nämnden beslutar enligt förslag från Ulla Hamilton m.fl. (M), Mark Klamborg (FP), Jonas Naddebo (C) och vice ordföranden Daniel Helldén m.fl. (MP).

Reservation

Malte Sigemalm m.fl. (S) reserverar sig mot beslutet med hänvisning till sitt förslag om återremiss.

Tobias Johansson (V) reserverar sig mot beslutet med hänvisning till sitt förslag.

Särskilt uttalande

Särskilt uttalande lämnas av vice ordföranden Daniel Helldén m.fl. (MP) enligt följande:

Vi ser positivt på överflyttningen av renhållningsverksamheten till ett eget bolag underställt en ny nämnd förslagsvis benämnd Kretsloppsnämnden. Vi ser också att det finns samordningsvinster i att samla vatten, avlopp och renhållning under ett övergripande bolag.

Vi vill dock så här inledningsvis i processen flagga för att den kommande utvecklingen för biogasproduktion inte per automatik bör implicera en samrötning av matavfall och avloppsavfall. Kvaliteten och användbarheten hos restprodukterna för de olika avfallstyperna skiljer sig tyvärr åt. Avloppsslammet har en markant högre föroreningsgrad än matavfall. En sambehandling riskerar därför att leda till deponering inte bara av avloppsslammet utan även matavfallsresterna. Detta är en utveckling som vi inte vill se.

Vid protokollet
Åse Geschwind

Rätt utdraget intygar:



Till
Trafik- och renhållningsnämnden
2013-02-06

Bolagisering av stadens renhållningsverksamhet – överföring av verksamheten från trafik- och renhållningsnämnden till ett nytt bolag inom Stockholm Vatten-koncernen. Genomförandebeslut

Förslag till beslut

1. Trafik- och renhållningsnämnden beslutar föreslå kommunstyrelsen att föreslå kommunfullmäktige följande:

Genomförande av förslag till bolagisering och överföring av renhållningsverksamheten från trafik- och renhållningsnämnden till ett nytt bolag inom Stockholm Vatten-koncernen per den 1 juli 2014, godkänns.

Förslag till ändring i reglementet för trafik- och renhållningsnämnden, *bilaga 1*, godkänns.

Förslag till ändring i renhållningsordningen, *bilaga 2*, godkänns.

Förslag till ändring i avfallsplanen, *bilaga 3*, godkänns.

Allmänna handlingar lämnas över till det nya aktiebolaget Stockholm Vatten Avfall AB (namnförslag), senast den 31 december 2014.

Den ekonomiska regleringen mellan trafik- och renhållningsnämnden och aktiebolaget Stockholm Vatten Avfall AB (namnförslag) sker enligt föreslagna principer i ärendet.

Ge styrelsen för Stockholm Vatten AB och trafik- och renhållningsnämnden i uppdrag att verkställa beslutet och

Trafikkontoret
Stab

Fleminggatan 4
Box 8311
104 20 Stockholm
Telefon 08-508 268 47
Växel 08-508 272 00
ase.geschwind@stockholm.se
trafikkontoret@stockholm.se
Org nr 212000-0142
stockholm.se

vidta åtgärder för genomförande av överföringen.

2. Trafik- och renhållningsnämnden förklarar beslutet omedelbart justerat.



Per Anders Hedkvist
Förvaltningschef

Bilagor

- Bilaga 1: Förslag till ändring av reglemente för trafik- och renhållningsnämnden
- Bilaga 2: Förslag till ändring i renhållningsordningen
- Bilaga 3: Förslag till ändring i avfallsplanen
- Bilaga 4: Förslag till nytt reglemente för avfallsnämnden
- Bilaga 5: Förslag till ändring av reglemente för miljö- och hälsoskyddsnämnden
- Bilaga 6: Förslag till ny bolagsordning för Stockholm Vatten Holding AB
- Bilaga 7: Förslag till ny bolagsordning för Stockholm Vatten Avfall AB

Sammanfattning

I Stockholms stads budget för år 2014 föreslås en bolagisering av stadens renhållningsverksamhet. Det nya bolaget får i uppdrag att bedriva kommunens avfallshantering. Trafik- och renhållningsnämnden ska i samarbete med Stockholm Vatten AB bistå kommunstyrelsen och koncernstyrelsen i utredningen om hur den bästa lösningen till hur en bolagisering av stadens renhållningsverksamhet ska gå till samt vilken organisatorisk tillhörighet bolaget ska ha.

Stockholms stads höjda ambitionsnivå rörande en effektiv och miljöanpassad avfallshantering förutsätter en samlad organisatorisk utförare av "kretsloppstjänster" för medborgarna. Utgångspunkten för detta ärende är att stadens renhållningsverksamhet överförs från trafik- och renhållningsnämnden till ett nytt bolag inom Stockholm Vatten-koncernen, vilket även medför en omstrukturering av Stockholm Vattens bolagsstruktur.

Vid en övergång kommer beslutade driftkostnader och intäkter samt investeringar för renhållningsverksamheten att övertas av bolaget, Stockholm Vatten Avfall AB. En slutlig avräkning kommer att göras i samband med rapporteringen av tertial 2/prognos 2 för 2014. Behov av justeringar bör främst kunna hänföras till utredningen om vilka tillgångar som ska föras över

till bolaget respektive vara kvar inom staden. Därutöver kan det tillkomma initiala omstruktureringskostnader.

Ett kommunalt aktiebolag får inte besluta i ärenden som innefattar myndighetsutövning.

Det verksamhetsansvar som innebär myndighetsutövning, som trafik- och renhållningsnämnden har idag måste vid bolagiseringen överföras på en annan nämnd. Det föreslås att en ny nämnd, avfallsnämnden, inrättas och att denna åläggs verksamhetsansvar för avfallshanteringen.

Renhållningsverksamheten är idag placerad under trafik- och renhållningsnämnden inom Stockholms stad. Stockholm Vatten AB, som är moderbolag till Stockholm Vatten VA AB, ägs till 98 procent av Stockholms Stadshus AB och till 2 procent av Huddinge kommun.

Bolagiseringen innebär att renhållningsverksamheten överförs till ett nytt avfallsbolag, Stockholm Vatten Avfall AB. Avfallsbolaget ägs av ett nytt holdingbolag, Stockholm Vatten Holding AB, som även äger 98 procent av Stockholm Vatten AB.

Stockholm Vatten AB/trafikkontoret ser inga hinder till en överföring av renhållningsverksamheten till Stockholm Vatten koncernen.

Stockholm Vatten AB/trafikkontoret anser att en sammanslagning ger förutsättningar både för ökad insamling av matavfall i syfte att höja biogasproduktionen och samordningsfördelar i verksamheten.

Stockholm Vatten AB/trafikkontoret föreslår att arbetet med förberedelserna inför överföringen av renhållningsverksamheten till Stockholm Vatten AB per den 1 juli 2014 genomförs.

Bakgrund

I Stockholms stads budget för år 2014 föreslås en bolagisering av stadens renhållningsverksamhet. Det nya bolaget får i uppdrag att bedriva kommunens avfallshantering. Trafik- och renhållningsnämnden ska i samarbete med Stockholm Vatten AB bistå kommunstyrelsen och koncernstyrelsen i utredningen om hur den bästa lösningen till hur en bolagisering av stadens renhållningsverksamhet ska gå till samt vilken organisatorisk tillhörighet bolaget ska ha.

Redan i budget för 2012 beslutade kommunfullmäktige att staden ska höja ambitionen när det gäller matavfallsinsamling i syfte att

öka tillgången av biogas i regionen. I budget för 2013 konstateras att stadens insamling av matavfall ska motsvara en insamlingsgrad om 50 procent år 2018. I syfte att nå det fastställda målet godkände kommunfullmäktige den 14 oktober 2013 stadsledningskontorets och Stadshus ABs gemensamma *"Handlingsplan för ökad insamling av matavfall i Stockholms stad för biologisk behandling."*

I handlingsplanen konstaterades att en förutsättning för att uppnå syftet om ökad tillgång till biogas i regionen är att säkerställa ett lokalt omhändertagande av materialet.

Stadens ambitioner avseende matavfallsinsamlingen ska bidra till en effektivare avfallshantering och öka tillgången på biogas i regionen. Både renhållningsverksamheten och Stockholm Vattens kärnverksamhet är avfallshantering, i fast och/eller flytande form. Verksamheterna har även samma kundstock. Det medför att en bolagisering och överföring av stadens renhållningsverksamhet till Stockholm Vatten-koncernen är ett naturligt steg för att effektivisera verksamheten.

Ärendets beredning

Ärendet har beretts av trafikkontoret och Stockholm Vatten AB i samråd med Stockholms Stadshus AB och stadsledningskontoret.

Ärendet

Det är viktigt att allt avfall tas om hand på ett korrekt sätt, för att inte orsaka skador på människor eller natur. En effektiv och miljöanpassad avfallshantering utgör därför en del av samhällets infrastruktur. Stockholms stad har höjt ambitionen avsevärt när det gäller matavfallsinsamling, i syfte att öka tillgången av biogas i regionen. Insamlingen ska ske genom bl.a. modern optisk teknik, botten tömmande behållare, kärl, sopsugar och avfallskvarnar samt vara anpassad efter stadens olika förutsättningar. Staden ska nå det nationella målet om 50 procent år 2018 avseende insamling av matavfall.

Stockholms stads höjda ambitionsnivå förutsätter en samlad organisatorisk utförare av "kretsloppstjänster" gentemot medborgarna. Utgångspunkten för detta ärende är att stadens renhållningsverksamhet överförs från trafik- och renhållningsnämnden till ett nytt bolag inom Stockholm Vatten-koncernen.

Ärendet inleds med en nulägesbeskrivning av trafik- och renhållningsnämndens renhållningsverksamhet samt av Stockholm Vatten. Därefter beskrivs de bedömda effekterna av en överföring av stadens renhållningsverksamhet till Stockholm

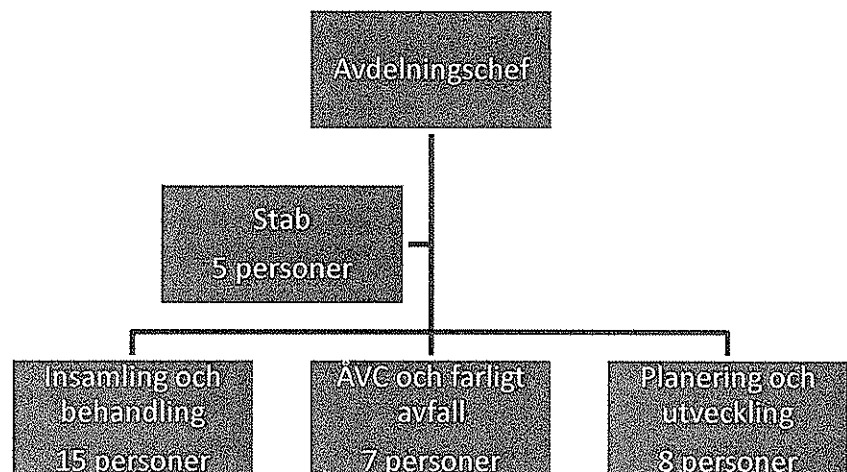
Vatten-koncernen. Ärendet avslutas med en beskrivning av hur genomförandet bör verkställas.

Beskrivning av trafik- och renhållningsnämndens renhållningsverksamhet

I enlighet med reglementet ansvarar trafik- och renhållningsnämnden för stadens avfallshantering, enligt miljöbalken och renhållningsordningen. Stadens lagstadgade avfallshantering ska genomföras på ett miljömässigt och kostnadseffektivt sätt. Trafik- och renhållningsnämnden ska utforma förslag till renhållningsordning och avfallsplan efter samråd med berörda nämnder och styrelser. Nämnden upprättar förslag till taxor för hämtning, transporter och behandling av avfallet samt samordnar stadens arbete för sådant avfall som omfattas av producentansvaret. Trafik- och renhållningsnämnden ansvarar för övergripande information och rådgivning i avfallsfrågor samt följer och stimulerar utvecklingen av miljöanpassade och kostnadseffektiva åtgärder inom avfallsområdet. Verksamheten är taxefinansierad.

Trafikkontorets avfallsavdelning, som hanterar renhållningsverksamheten, har idag ingen avfallshantering i egen regi. Arbetet med insamling och behandling av avfall är konkurrensutsatt verksamhet. Idag finns det avtal med fyra entreprenörer, som samlar in hushållsavfall. Driften av stadens återvinningscentraler är konkurrensutsatt och i nuläget finns det två entreprenörer för denna drift. Utöver återvinningscentraler finns det insamlingspunkter för farligt avfall. Den fastighetsnära grovavfallsinsamlingen är upphandlad som en tjänstekoncession och kan avropas från ca 18 entreprenörer.

Avfallsavdelningen är organiserad i tre enheter; Insamling och behandling, ÅVC och farligt avfall, Planering och utveckling samt en stödfunktion.



Enheten för insamling och behandling har i uppdrag att säkerställa att stockholmarnas restresurser blir insamlade och behandlade på ett effektivt och miljövänligt sätt. Detta sker genom upphandlingar, avtalsuppföljning, samverkan med entreprenörer och andra aktörer samt kundåterkoppling. Enheten har två personer som arbetar med kundfakturering och inkassofrågor.

Enhetens verksamhet beskriven i siffror

- ca 32 500 villakunder
- ca 12 300 flerbostadskunder
- ca 57 500 hämtställen
- ca 4 miljoner hämtningar per år
- ca 8 400 matavfallskunder varav 7 600 är villakunder
- ca 11 200 ton matavfall går till biogasproduktion
- ca 234 500 ton restavfall går till energiåtervinning

Enheten för ÅVC och farligt avfall arbetar med drift och utveckling av stadens återvinningscentraler (ÅVC) och insamlingsystem för hushållens farliga avfall. Målet för enheten är att allt avfall som hanteras ska tas omhand resurseffektivt, kunden i fokus och bästa behandlingsmetod ska alltid eftersträvas.

Enhetens verksamhet beskriven i siffror

- 6 återvinningscentraler, Östberga, Sättra, Vantör, Bromma, Lövsta, Trädgård samt Vanadisberget (2014)
- Mobil mini-ÅVC
- 15 stationära miljöstationer
- Mobil miljöstation med ca 105*4 stopp per år
- Drygt 100 000 ton grovavfall

Enheten för planering och utveckling hanterar frågor inom ett brett spektrum. En stor del av arbetet är kopplat till den långsiktiga utformningen av avfallshanteringen i Stockholm, såsom initiering och ledning av olika utvecklingsprojekt samt avfallshandling i olika skeden av planprocessen för nya och befintliga områden. Enheten svarar för framtagandet av renhållningsordningen.

Avfallsavdelningen har även en stödfunktion, som består av en verksamhetscontroller, administrativ sekreterare (ekonom) och två strateger samt en kommunikatör. Därtill köper avdelningen IT-, ekonomi-, personal- registratur- och kommunikationstjänster

från trafikkontorets administration samt står för en andel av trafikkontorets övriga overheadkostnad.

Visst upphandlingsstöd köps från trafikkontorets anläggningsavdelning samt juridiskt stöd från exploateringskontoret, som har jurister från stadsledningskontorets juridiska avdelning detacherade hos sig.

Beskrivning av Stockholm Vattens verksamhet

Stockholm Vatten-koncernen ägs till 98 % av Stockholms Stadshus AB. Huddinge kommun äger 2 % av aktierna i bolaget.

Stockholm Vatten-koncernen svarar för vattenförsörjning och tar hand om avloppsvatten i Stockholms stad och Huddinge kommun.

Dricksvatten levereras till ytterligare tio grannkommuner och avloppsvatten tas emot från sex kommuner. Koncernens bolag äger och sköter ledningsnäten för vatten och avlopp i Stockholms stad och Huddinge kommun. I verksamheten ingår även vattenvård och sjörestaurering inom Stockholms stad och Huddinge kommun samt i samarbete med andra berörda kommuner. I koncernens verksamhet ingår även produktion och försäljning av rötgas för uppgradering till biogas, försäljning av energi till Hammarbyverket och försäljning av kartor.

I Stockholm Vatten-koncernen ingår:

- moderbolaget Stockholm Vatten AB där koncernens administrativa funktioner är samlade. I Stockholm Vatten AB bedrivs även den VA-relaterade (vatten och avlopp) utvecklingsverksamheten liksom försäljning till grannkommuner och karthantering.
- Stockholm Vatten VA AB vars verksamhet är att driva den allmänna vatten- och avloppsanläggningen i Stockholm och Huddinge kommun.

Försäljning av VA-tjänster till grannkommuner sker via moderbolaget Stockholm Vatten AB, som köper tjänsterna från Stockholm Vatten VA AB för vidareförsäljning.

Verksamheten är i huvudsak avgiftsfinansierad, i enlighet med självkostnadsprincipen enligt VA-lagen. Kommunfullmäktige beslutar om principerna för avgiftssystemet och bolagets styrelse beslutar om nivån på avgifterna.

**Bedömda effekter vid en överföring av
renhållningsverksamheten från trafik- och
renhållningsnämnden till Stockholm Vatten AB**

Det är främst tre skäl som talar för att renhållningsverksamheten, vid en bolagisering, ska inrymmas i Stockholm Vatten-koncernen;

1. säkra tillgången på biogas i Stockholm,
2. tydligare organisation då all avfallsverksamhet hamnar under samma organisatoriska enhet,
3. samordningsvinster.

Stockholm Vatten-koncernen blir genom en sådan överföring "ägare" till hela kedjan från insamlat matavfall till produktion av biogas. Staden kan då säkra att tillgången på biogas kommer stockholmarna till godo samtidigt som koldioxidutsläppen kan reduceras genom minskade transporter.

För att renodla ansvaret, kvalitetssäkra uppföljningen och säkerställa att slammet nyttjas för biogasproduktion i staden bör ansvaret ligga under samma organisatoriska tillhörighet.

Det är till stora delar samma kollektiv som VA-verksamheten och renhållningsverksamheten vänder sig till; fastighetsägare i Stockholm, vilket bör ge samordningsvinster.

Vattenverksamhetens avloppssida är att betrakta som avfall i våt form. Stockholm Vattens avloppshantering tangerar i den meningen redan renhållningsverksamheten. Motivet till hopslagning och fördelarna med samverkan mellan dessa teknikslag framgår framförallt av att verksamheterna har samma kunder. Därmed kan en samordning ske av information, kommunikation, kundservice och fakturering. Andra gemensamma nämnare är att båda verksamheterna är monopol och att de är taxefinansierade.

En sammanslagning av verksamheterna skulle kunna ge staden en samlad organisatorisk utförare av "kretsloppstjänster" gentemot medborgarna. Detta kommer innebära både förstärkning och tydliggörande av stadens miljöarbete. Informationsflödet skulle därmed kunna rationaliseras och framförallt möjliggöra gemensamma investeringar, som kan främja teknikutvecklingen inom avfallshanteringen.

Vid nyexploatering kan samordningsvinster erhållas i samband med ledningsdragning för VA respektive sopsug. En sammanslagning kommer också innebära en starkare ställning på marknaden genom möjligheten till gemensamma upphandlingar. Även overheadkostnader kommer kunna minskas när stordriftsfördelarna tas tillvara. På längre sikt kan en gemensam teknisk utveckling och gemensamma arbetsmetoder innebära ytterligare rationaliseringspotential.

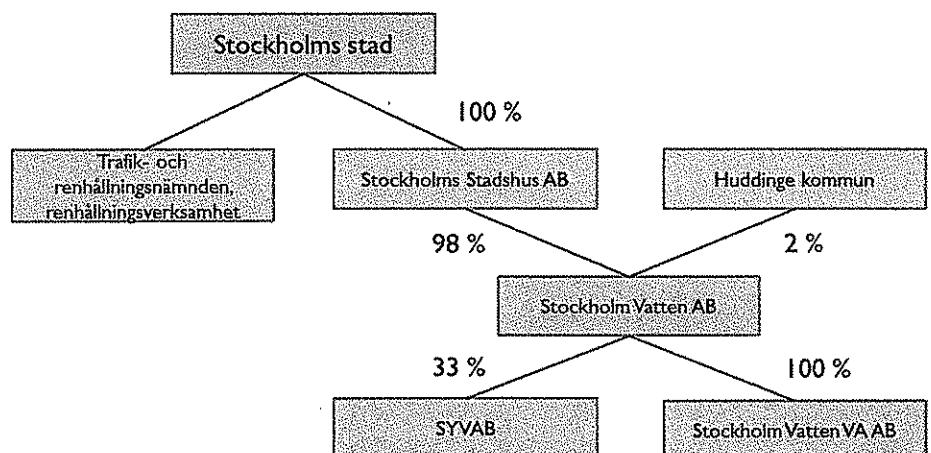
Ett samgående förutsätts kunna genomföras utan att taxan för VA- och avfallshantering kommer att behöva höjas. På sikt finns det möjligheter till effektiviseringar och rationaliseringar, som bör kunna ge positiva effekter, även på vatten- och avfallstaxan.

Genomförande

Nedan beskrivs genomförandeprocessen och vilka aktiviteter som behöver verkställas inför överföringen av stadens renhållningsverksamhet till Stockholm Vatten-koncernen.

Förslag till ny bolagsstruktur för Stockholm Vatten-koncernen

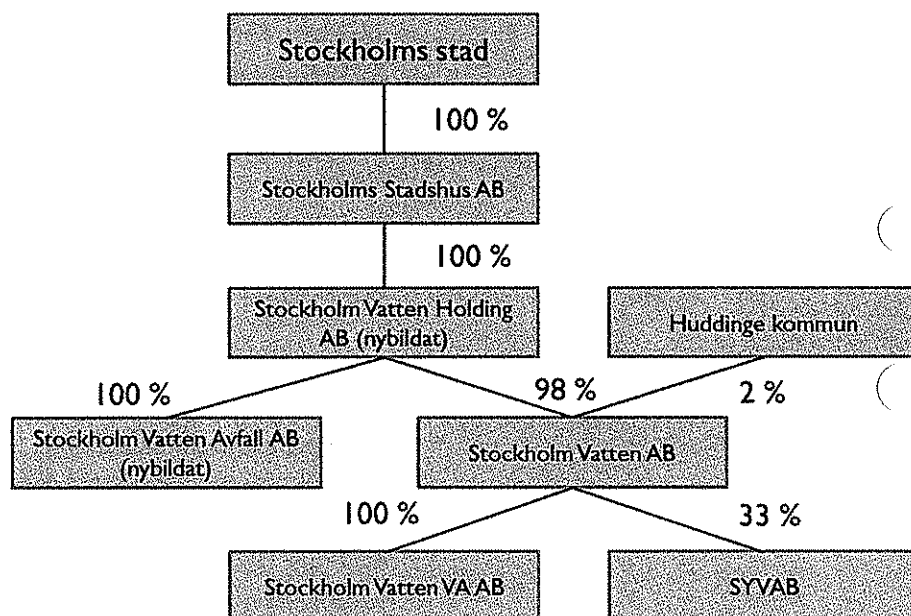
Ägarsituationen idag avseende Stockholms VA-verksamhet och renhållningsverksamhet beskrivs i följande skiss:



Renhållningsverksamheten är idag placerad under trafik- och renhållningsnämnden inom Stockholms stad. Stockholm Vatten AB, som är moderbolag till Stockholm Vatten VA AB, ägs till 98 procent av Stockholms Stadshus AB och till 2 procent av Huddinge kommun.

Bolagiseringen innebär att renhållningsverksamheten överförs till ett nytt avfallsbolag, Stockholm Vatten Avfall AB. Avfallsbolaget ägs av ett nytt holdingbolag, Stockholm Vatten Holding AB, som även äger 98 procent av Stockholm Vatten AB. Namnen på de nya bolagen är namnförslag och förutsätter Patent-

och registreringsverkets, PRV:s, godkännande. Om detta inte ges kommer en smärre förändring av namnen att ske. Nedan beskrivs den föreslagna förändringen av Stockholm Vatten-koncernens bolagsstruktur.



Förslaget innebär följande.

- Stockholm Stadshus AB överlåter sina 98 % av aktierna i Stockholm Vatten AB till Stockholm Stadshus AB:s nya bolag, Stockholm Vatten Holding AB.
- Stockholm Vatten Holding AB förvärvar ett nytt helägt dotterbolag för hanteringen av renhållningsverksamheten, Stockholm Vatten Avfall AB.
- Den renhållningsverksamhet som idag bedrivs av trafik- och renhållningsnämnden överläts till Stockholm Vatten Avfall AB.
- Stockholm Vatten Holding AB blir därmed nytt moderbolag för hanteringen av Stockholms VA-verksamhet och Stockholms renhållningsverksamhet, där VA-verksamheten bedrivs som tidigare av dotterbolaget (98 %) Stockholm Vatten AB och där renhållningsverksamheten bedrivs av dotterbolaget (100 %) Stockholm Vatten Avfall AB.

Den beskrivna strukturen innebär att Stockholms stads och Huddinge kommuns idag gemensamma VA-verksamhet inte

påverkas. Genom det nämnda upplägget upprätthålls vattentjänstlagens krav på rättsligt bestämmandeinflytande för kommunerna genom att Stockholms stads och Huddinge kommuns gemensamma ägande (98/2) inte påverkas. Inte heller påverkas uppdelningen mellan monopolverksamhet och icke monopolverksamhet inom Stockholm Vatten.

Vidare krävs inga bolagsförändringar, som påverkar Huddinge kommun. Stockholms stad kommer, genom sin bolagskoncern, att heläga det nya bolaget Stockholm Vatten Avfall AB, utan möjlighet för Huddinge kommun att utöva inflytande eller ta del av kapital.

Det nya bolaget Stockholm Vatten Holding AB blir i denna struktur endast ett nytt moderbolag, holdingbolag, utan egen verksamhet.

När Stockholm Stadshus AB avyttrar sina 98 procent av aktierna i Stockholm Vatten AB, till det nya bolaget Stockholm Vatten Holding AB, aktualiseras den förköpsklausul som finns i Stockholm Vatten AB:s bolagsordning. En förutsättning för det beskrivna upplägget är således att Huddinge kommun godkänner överlåtelsen av aktierna. Därtill behöver Huddinge kommun godkänna ett partsbyte i aktieägaravtalet från nuvarande part som är Stockholms Stadshus AB till Stockholm Vatten Holding AB.

Då Huddinge kommuns ägande och inflytande i den gemensamma VA-verksamheten inte förändras, är bedömningen att Huddinge kommun avsäger sig rätten till förköp och godkänner partsbytet i aktieägaravtalet i syfte att möjliggöra omstruktureringen.

Nya ägardirektiv för bolagen Stockholm Vatten Holding AB och Stockholm Vatten Avfall AB kommer att tas fram i samband med stadsledningskontorets och Stockholms Stadshus AB:s beredning av ärendet till koncernstyrelsen, kommunstyrelse och kommunfullmäktige.

Lämpligen tillsätter kommunfullmäktige samma ledamöter i Stockholm Vatten Holding AB och Stockholm Vatten Avfall AB som idag sitter, på Stockholms stads mandat, i Stockholm Vatten AB:s styrelse. Syftet är att skapa en personalunion i de olika organisatoriska enheterna som hanterar VA- och renhållningsfrågor.

Ny bolagsordning för Stockholm Vatten Holding AB

När ett nytt kommunalt bolag förvärvas ska en bolagsordning för bolaget upprättas och fastställas av kommunfullmäktige.

Stockholm Vatten Holding AB ska såsom holdingbolag för stadens bolag inom VA och avfall äga och förvalta aktier i dotterbolagen och därmed optimera och samordna verksamheterna i dessa bolag.

Förslag till ny bolagsordning för Stockholm Vatten Holding AB återfinns i bilaga 6.

Ny bolagsordning för Stockholm Vatten Avfall AB

Stockholm Vatten Holding AB ska, som ovan nämnts, förvärva ett dotterbolag vars verksamhet ska bestå av insamlande, transport, återvinning och bortskaffande av kommunens avfall samt därmed förenlig verksamhet. För bolaget, som förvärvas, ska därför en bolagsordning upprättas som visar på det kommunala ändamålet med bolaget. Av bolagsordningen ska det således framgå att bolaget ska bedriva kommunens avfallshantering enligt miljöbalken och annan lagstiftning.

Förslag till ny bolagsordning för Stockholm Vatten Avfall AB återfinns i bilaga 7.

Inrättande av en ny nämnd, avfallsnämnden, för hantering av myndighetsutövning m.m. inom avfallsområdet

Avsikten är att samtliga verksamhetsuppgifter inom trafikkontorets avfallsavdelning ska bolagiseras, med undantag av uppgifter, som är myndighetsutövning. Ett kommunalt aktiebolag får inte besluta i ärenden som innefattar myndighetsutövning.

Det verksamhetsansvar, som innebär myndighetsutövning, som trafik- och renhållningsnämnden har idag måste vid bolagiseringen överföras på en annan nämnd. Det föreslås att en ny nämnd, avfallsnämnden, inrättas och att denna åläggs verksamhetsansvar för avfallshanteringen.

Lämpligen tillsätter kommunfullmäktige samma ledamöter i den nya avfallsnämnden som sitter, på Stockholms stads mandat, i Stockholm Vatten-koncernens styrelser. Syftet är att skapa en personalunion i de olika organisatoriska enheterna som hanterar VA- och renhållningsfrågor.

Avfallsnämnden föreslås bl.a. få ansvar för att upprätta förslag till avfallstaxa, renhållningsordning och avfallsplan inför beslut i kommunfullmäktige. Nämnden ska också svara för de frågor som innefattar myndighetsutövning, t ex om undantag från renhållningsföreskrifterna.

Nytt reglemente för den nybildade nämnden, avfallsnämnden
Förslag till nytt reglemente för den nybildade nämnden,
avfallsnämnden, återfinns i bilaga 4.

Revidering av reglemente för trafik- och renhållningsnämnden
Enligt 3 och 4 §§ i trafik- och renhållningsnämndens reglemente
(Kfs 2009:3) svarar nämnden för uppgifter avseende stadens
avfallshantering.

Vid bolagiseringen av renhållningsverksamheten kommer
uppgifter relaterade till stadens avfallshantering föras över till
avfallsnämnden respektive till det nya bolaget, Stockholm Vatten
Avfall AB. Uppgifterna föreslås därför strykas i trafik- och
renhållningsnämndens reglemente och nämnden föreslås byta
namn till trafiknämnden.

Förslag till reviderat reglemente för trafik- och
renhållningsnämnden återfinns i bilaga 1.

Revidering av miljö- och hälsoskydds nämndens reglemente
Enligt 2 § 1 p i reglementet för miljö- och hälsoskydds nämnden
(Kfs 2009:13) fullgör nämnden stadens uppgifter enligt
miljöbalken med tillhörande lagstiftning som tillsynsmyndighet
och prövningsmyndighet, med undantag för de
strandskyddsuppgifter som ska handhas av
stadsbyggnadsnämnden och de prövningsuppgifter som ska
handhas av trafik- och renhållningsnämnden. Efter
bolagiseringen föreslås dessa prövningsuppgifter föras över till
avfallsnämnden och "trafiknämnden" föreslås därför i
reglementets text bytas ut mot "avfallsnämnden".

Förslag till ändringar i reglemente för miljö- och
hälsoskydds nämnden återfinns i bilaga 5.
Revideringen av miljö- och hälsoskydds nämndens reglemente
bereds och beslutas i sedvanlig ordning av miljö- och
hälsoskydds nämnden innan beslut i kommunstyrelsen och
kommunfullmäktige.

Revidering av renhållningsordningen
Vid bolagiseringen av avfallshanteringen kommer
verksamhetsansvaret för avfallshanteringen att flyttas över från
trafik- och renhållningsnämnden till den nya avfallsnämnden
medan Stockholm Vatten Avfall AB kommer att bedriva
avfallshanteringen. Med anledning av denna
organisationsförändring föreslås ändringar i
renhållningsordningen.

Förslag till ändringar i renhållningsordningen återfinns i bilaga 2.

Revidering av avfallsplanen

I avfallsplanen för Stockholm 2013 – 2016 anges på sid 3 att det är trafik- och renhållningsnämnden, som har det övergripande ansvaret för uppföljningen av avfallsplanen. Denna uppgift föreslås läggas på avfallsnämnden i den nya organisationen.

Förslag till ändringar i avfallsplanen återfinns i bilaga 3.

Personal

Övergången av stadens renhållningsverksamhet till Stockholm Vatten-koncernen är att betrakta som en verksamhetsövergång, som förhandlas i sedvanlig ordning. Staden garanterar pensionsutfästelse fram till och med överlåtelseöversättningsdagen, därefter tar den nya arbetsgivaren vid. Intjänad semesterlöneskuld regleras i särskilt avtal. Staden betalar ut semesterlöneskulden till bolaget och bolaget tar över stadens ansvar för intjänade semesterförmåner.

Avfallsavdelningens medarbetare kommer initialt att beredas plats i Stockholm Vattens lokaler på Torsgatan 26. Stockholm Vatten koncernen planerar att flytta huvudkontoret från Torsgatan till Ulvsunda senast vid halvårsskiftet 2015 och i lokalplaneringen har den tillkommande personalen beaktats.

Avtalshantering

En inventering av befintliga avtal har genomförts. Bedömningen är att huvuddelen av avtalen följer med renhållningsverksamheten och att det nya bolaget kan träda in i stadens ställe, som beställare genom ett tillägg i respektive avtal. Bedömningen är att inga avtal måste sägas upp i förtid.

Någon ändring av befintliga hyres- och arrendeavtal behöver inte göras. Staden kommer att kvarstå som hyresvärd respektive markupplåtare i avtalen.

Tillstånd enligt miljöbalken m.m.

För verksamheterna på återvinningscentralerna finns tillstånd enligt miljöbalken. Bolagiseringen medför inte att nya tillstånd behöver sökas för verksamheterna, men en anmälan om ny verksamhetsutövare måste göras till tillsynsmyndigheten. Detsamma gäller för miljöstationerna, som omfattas av miljöbalkens regler och som är anmälningspliktiga enligt de förordningar som gäller för verksamheten. En anmälan om ny verksamhetsutövare måste göras till tillsynsmyndigheten.

För övriga tillstånd, polistillstånd för användning av offentlig plats för återvinningsstationer m.m. och tillstånd för hantering av

brandfarlig vara, får bedömas om dessa kan överlåtas på ny innehavare eller om nya tillstånd måste sökas.

Ekonomi

Stadens avfallshantering är taxefinansierad. Enligt kommunfullmäktiges budget 2014 visar det budgeterade resultatet ett underskott om 6,3 mnkr.

Tabellen visar förslag till verksamhetsplan för 2014 efter begärda omslutningsförändringar och budgetjusteringar.

Mnkr	KF-budget 2014	Omslutningsförändring	Budgetjustering	Förslag till VP 2014
Driftkostnader	492,0	29,6	4,7	526,3
Drift-och underhåll	478,7	29,6	5,4	513,7
Avskrivningar	10,2		-0,4	9,8
Räntor	3,1		-0,3	2,8
Intäkter	-485,7	-29,6	-3,2	-518,5
Netto	6,3	0,0	1,5	7,8

Omslutningsförändringen om 29,6 mnkr för övriga intäkter avser främst materialförsäljning på återvinningscentralerna.

Jämfört med kommunfullmäktiges budget redovisar renhållningsverksamheten kostnadsökningar om 4,7 mnkr med anledning av nytt insamlingsavtal, ökade mängder av utsorterat matavfall, nytt avtal för manuell insamling, återöppnande av ÅVC Vanadisberget samt indexreglering av befintliga avtal. Verksamheten redovisar ökade intäkter om 3,2 mnkr.

Under 2014 beräknar renhållningsverksamheten upphandla konsulter för 13,7 mnkr, vilka främst avser stadsinterna administrativa tjänster, och entreprenader för 419,2 mnkr, vilket motsvarar 86,9 % av den totala budgeten.

Investeringar

Investeringsplanen för år 2014 uppgår till 20 mnkr. Tabellen nedan visar förslag till verksamhetsplan för 2014 och investeringsram för åren 2015-2016.

Mnkr	Ar 2014	Ar 2015	Ar 2016
Kärl	1,5	1,5	1,5
Åtgärder återvinningscentraler	6,5	6,5	6,5
Nya miljöstationer	2,0	2,0	2,0
Reinvestering Lövsta	10,0	23,0	0,0
Summa	20,0	43,0	10,0

För att genomföra trafik- och renhållningsnämndens långsiktiga uppdrag tilldelas renhållningsverksamheten en investeringsbudget som långsiktigt uppgår till 10,0 mnkr per år. För att möjliggöra en större reinvestering i Lövsta återvinningscentral utökas ramen med 10,0 mnkr 2014 och 33,0 mnkr 2015.

Vid en övergång kommer beslutade driftkostnader och intäkter samt investeringar för renhållningsverksamheten att övertas av bolaget, Stockholm Vatten Avfall AB. En slutlig avräkning kommer att göras i samband med rapporteringen av tertial 2/prognos 2 för 2014. Behov av justeringar bör främst kunna hänföras till utredningen om vilka tillgångar som ska föras över till bolaget respektive vara kvar inom staden. Därutöver kan det tillkomma initiala omstruktureringskostnader.

Central avsättning för reglering av över- och underskott

Enligt kommunallagen har en kommun inte rätt att ta ut högre avgifter än vad de tjänster som tillhandahålls kostar:

”Kommunallagen 8 kapitlet 3 c § ”Kommuner och landsting får inte ta ut högre avgifter än som svarar mot kostnaderna för de tjänster eller nyttigheter som kommunen eller landstinget tillhandahåller (självkostnaden).”

För att uppfylla detta krav har renhållningsverksamhetens redovisning hållits separat från trafik- och renhållningsnämndens övriga verksamhet. Varje år har över- eller underskott reglerats mot en avsättning separat från stadens övriga avsättningar. Vid en bolagisering av renhållningsverksamheten kommer därför denna avsättning att upplösas och följa med verksamheten vid bolagiseringen.

Vid ingången av 2013 var avsättningen 66,6 mnkr. Dessa medel är delvis in-tecknade till utvecklingsprojekt såsom verksamhetssystem, kommunikationsinsatser för inpasseringssystem samt konsultkostnader med anledning av en

optisk sorteringsanläggning. Vid ingången av 2017 prognostiseras att det kommer att finnas kvar 19 mnkr i avsättningsfonden.

Överföring av anläggningstillgångar

Anläggningstillgångarna för renhållningsverksamheten uppgick i december 2013 till 115 mnkr, varav återvinningscentralerna stod för 108 mnkr. Utredning pågår om vilka av dessa tillgångar som ska föras över till bolaget respektive vara kvar inom staden.

Överföring av tillgångar ska göras till marknadsvärde, vilket i en självkostnadsdriven verksamhet bör motsvara bokfört värde. De tillgångar som ska ligga kvar i staden, förslagsvis under exploateringsnämnden, får upplåtas med nyttjanderätt till bolaget alternativt att driftavtal upprättas mellan staden och bolaget.

Utredningen om vilka tillgångar som ska föras över till bolaget respektive vara kvar inom staden, förväntas vara klart till stadsledningskontorets och Stockholms Stadshus AB:s gemensamma beredning av ärendet till kommunstyrelsen och kommunfullmäktige.

De nya bolagens redovisning kommer att styras av den nya K3-lagstiftningen, som gäller för Stockholms Stadshus AB koncernen. Det nya regelverket innebär att anläggningstillgångar ska delas upp på de komponenter som ingår i anläggningarna och avskrivningstiden ska anpassas efter respektive komponents livslängd. Detta kräver att anläggningstillgångar, som förs över till det nya avfallsbolaget, måste inventeras och bedömas, var för sig, för att fastställa ingående komponenter och deras beräknade livslängd. Vad en sådan komponentansats innebär för avskrivningskostnaderna på dessa anläggningar kan i dagsläget inte anges med tillräcklig precision, utan detta behöver utredas vidare.

Redovisning

Renhållningsverksamheten är idag en egen redovisningsenhet inom trafikkontoret, varför det går att utskilja renhållningens tillgångar och skulder. Någon egen balansräkning för renhållningsverksamheten finns inte. En sådan ska upprättas inför övergången. Den ska på tillgångssidan omfatta de anläggningstillgångar som medföljer verksamheten samt övriga tillgångar i form av fordringar och likvida medel och på skuldsidan de lång- och kortfristiga skulder som är hänförliga till verksamheten, inklusive tidigare nämnda avsättning.

I dagsläget hanteras renhållningsverksamhetens redovisning, inklusive kundfakturering, av serviceförvaltningen.

Vid övergången kommer redovisningen, exklusive kundfakturering att hanteras av ekonomiavdelningen på Stockholm Vatten i en ny Agressoklient. Uppsättningen kommer att anpassas efter renhållningsverksamhetens behov och Stockholm Vatten-koncernens ekonomimodell för att säkerställa korrekt redovisning på koncernnivå för Stockholm Vatten och för Stockholms Stadshus AB.

IT

Avfallsavdelningen liksom Stockholm Vatten koncernen använder stadens gemensamma IT-plattform (GS-IT), vilket innebär att en övergång kan ske förhållandevis enkelt. Konton, arbetsplatser, servrar mm överförs till Stockholm Vatten koncernen.

E-tjänster

Avfallsavdelningen använder stadens e-tjänsteplattform för sin e-tjänst "Sophämtning" och "Mina fakturor" och även dessa tjänster bör kunna överföras till Stockholm Vatten-koncernen.

Fakturering

Stockholm Vatten och avfallsavdelningen använder i dagsläget olika system för kundfakturering. Avfallsavdelningen använder AdminNet, som är ett försystem till stadens ekonomisystem Agresso. De integrationer som idag används för koppling mot Agresso bör kunna fortsätta att användas i avvaktan på övergången till stadens nya ekonomisystem, inom ramen för Sune-projektet. Inledande kontakter har tagits i denna fråga med stadens systemförvaltare för Agresso, som inte ser några tekniska hinder. I övrigt används de rutiner som idag finns med serviceförvaltningen avseende fakturering.

Telefoni

Stadens telefoniavtal innefattar tjänsterna växelfunktion via Avesta och telefoniplattform via Telia. Både trafikkontoret och Stockholm Vatten AB omfattas av detta avtal och använder dessa nämnda tjänster, vilket bedöms underlätta övergången.

Arkiv

Renhållningsnämnden upphörde 2006 då renhållningsnämnden slogs samman med trafiknämnden. Renhållningsnämndens arkiv uppgår till ca 30 hyllmeter handlingar. De handlingar som ska bevaras slutförtecknas och överlämnas till stadsarkivet.

De handlingar, som har genererats i renhållningsverksamheten sedan omorganisationen den 1 januari 2007, ingår i trafiknämndens arkiv och ska i så hög grad som möjligt även fortsättningsvis tillhöra detta arkiv. Enbart renhållningsverksamhetens diarieförda ärenden uppgår till ca 2 100 och att särskilja samt registrera om dessa i ett annat diarium är mycket tids- och kostnadskrävande och bör därför undvikas. Handlingar i pågående ärenden, som renhållningsverksamheten kommer att behöva även efter en bolagisering, föreslås därför i första hand lämnas över som kopior eller digitala filer alternativt lånas ut.

Det kommer att bli aktuellt att överföra allmänna handlingar från trafiknämnden till det nya bolaget. Detta gäller bland annat samtliga uppgifter som ingår i verksamhetssystemet AdminNet, som kommer att överföras helt till bolaget.

Kommunikation

Renhållningsverksamhetens informationsmaterial, inklusive planerade kampanjer, utgår idag från Stockholms stads grafiska profil. Vid en övergång kommer nödvändiga ändringar av den grafiska profilen att ske för att anpassas till Stockholm Vattenkoncernens profil.

Avfallskunderna har via stadens webbplats tillgång till information och e-tjänster. Stockholm Vatten har en egen extern webbplats för information och e-tjänster, där det finns möjlighet att även inkludera renhållningsverksamheten. Det pågår en översyn av Stockholm Vattens webbplats för att ytterligare öka kundernas möjlighet till "självservice" och den översynen kompletteras med information om sophantering, sortering och e-tjänster för renhållningen.

Renhållningsverksamheten anlitar idag serviceförvaltningen för kundkontakter via Kontaktcenter. Vid en övergång planeras hanteringen initialt att fortsätta ske på samma sätt under 2014. Vilken slutlig lösning, som är bäst ur kundernas och bolagets perspektiv, behöver utredas innan definitivt beslut kan fattas. Utredningen, som bör ske utifrån perspektiven kundservice, samordningsfördelar och ekonomi, bör starta omgående efter övergången.

Medarbetare inom avfallsverksamheten och Stockholm Vattenkoncernen har informerats om förslaget att bolagisera renhållningsverksamheten och placera bolaget inom Stockholm Vattenkoncernen. En gemensam kommunikationsplan kommer att upprättas för att säkerställa att samtliga berörda blir

informerade och ges möjlighet att erhålla svar på eventuella frågor.

Fortsatta processen och tidsplan

För att förbereda och genomföra den praktiska hanteringen av övergången av renhållningsverksamheten till ett dotterbolag hos Stockholm Vatten-koncernen, har en projektgrupp bildats med representanter från trafikkontoret, Stockholm Vatten AB, stadsledningskontoret och Stockholms Stadshus AB. Arbetet ska vara klart inför övergången den 1 juli 2014.

Eventuella behov av justeringar samt slutrapportering, kommer att göras i samband med rapportering av tertial 2/prognos 2 för 2014.

Stockholm Vatten ABs/trafikkontorets synpunkter

Kommunfullmäktige beslutade i budget för 2012 att staden ska höja ambitionen när det gäller matavfallsinsamling i syfte att öka tillgången av biogas i regionen. I budgeten konstaterades samtidigt att staden ska ha som inriktning att påbörja en utökad insamling från såväl privathushåll som storhushåll och ska sträva efter att nå det nationella målet avseende insamling av matavfall.

Enligt beslut i budgeten för 2014 med inriktning för 2015 och 2016 föreslås en bolagisering av stadens avfallshantering.

Stockholm Vatten AB/trafikkontoret ser inga hinder till en överföring av renhållningsverksamheten till Stockholm Vatten koncernen.

Stockholm Vatten AB/trafikkontoret anser att en sammanslagning ger förutsättningar både för ökad insamling av matavfall i syfte att höja biogasproduktionen och samordningsfördelar i verksamheten.

Stockholm Vatten AB/trafikkontoret föreslår att arbetet med förberedelserna inför överföringen av renhållningsverksamheten till Stockholm Vatten AB per den 1 juli 2014 genomförs enligt i ärendets förslag.

Slut



KOMMUNAL FÖRFATTNINGSSAMLING FÖR STOCKHOLM

Utgiven av KF/KS kansli

Förslag

Reglemente för trafiknämnden

Kommunfullmäktiges beslut den

(Utl)

(Ersätter Kfs 2009:3)

1 §

För nämnden gäller utöver vad som föreskrivs i detta reglemente även reglemente med allmänna bestämmelser för Stockholms stads nämnder.

2 §

I den omfattning det inte tillkommer annan nämnd eller kommunfullmäktige inte för särskilt fall beslutar annat har nämnden till uppgift att

1. handha de uppgifter i fråga om lokala trafikföreskrifter och undantag från sådana, vilka avses i 1 § lagen om nämnder för vissa trafikfrågor,
2. svara för utvecklingen av trafiksäkerhetsarbetet i staden,
3. handha den kommunala trafikövervakningen och fordonsflyttningen samt parkeringsrörelsen på publik mark,
4. handha stadens strategiska trafikplanering,
5. avge yttrande som avses i 3 kap 2 § ordningslagen rörande upplåtelse av offentlig plats som förvaltas av nämnden. Nämnden skall även, efter samråd med respektive stadsdelsnämnd, avge yttrande rörande upplåtelse av offentlig plats som förvaltas av stadsdelsnämnd,
6. fullgöra stadens åligganden som huvudman för allmänna platser och som väghållare,
7. handha skötsel och underhåll av samt investeringar i stadens gator, vägar och torg samt Kungsträdgården, Strömparterren, Berzelii park, Norra Bantorget, Årstafältet och Järva friområde.
8. ansvara för barmarksrenhållning och vinterväghållning - vari ingår sådana åtgärder som kommunen svarar för enligt 2 § i lagen med särskilda bestämmelser om gaturenhållning och skyltning - avseende gator, vägar,

torg och andra allmänna platser, de kajer som är belägna vid Norr Mälarstrand, Söder Mälarstrand, Strandvägen och Norra Hammarbyhamnen samt övriga för allmän trafik upplåtna områden

9. verka för samordning, utveckling och uppföljning av stadsdelsnämndernas stadsmiljöverksamhet,
10. handha stadens offentliga bekvämlighetsinrättningar,
11. avge yttranden i ärenden som enligt lagen om allmän kameraövervakning överlämnas till staden för yttrande.

Delegering från kommunfullmäktige

3 §

Nämnden får utan kommunfullmäktiges särskilda bemyndigande besluta om avgifter för nyttjande av stadens bekvämlighetsinrättningar.

4 §

I nämndens redovisning till kommunfullmäktige av hur den fullgjort det uppdrag som avses i § 3 ovan bör anges antalet avgjorda ärenden och – då så är möjligt – summan av de värden eller belopp som nämndens beslut gällt.

Förvaltningsorganisation

5 §

Under nämnden lyder trafikkontoret. Kontoret leds av en förvaltningschef, som inför nämnden är ansvarig för verksamheten.

Nämnden får utfärda instruktion för trafikkontoret och dess personal.

Antal ledamöter och ersättare

6 §

Nämnden består av tretton ledamöter och lika många ersättare.



KOMMUNAL FÖRFATTNINGSSAMLING FÖR STOCKHOLM

Utgiven av KF/KS kansli

Förslag Renhållningsordning för Stockholms kommun Föreskrifter

Kommunfullmäktiges beslut den
(Utl)
(Ersätter Kfs2012:07)

Allmänt

Inledande bestämmelser

1 §

För avfallshantering i Stockholms kommun gäller:

- miljöbalken (1998:808) och avfallsförordningen (2001:1063),
- andra förordningar utfärdade med stöd av miljöbalken,
- dessa föreskrifter om avfallshantering i Stockholms kommun, beslutade av fullmäktige,
- av fullmäktige beslutad avfallstaxa för Stockholms kommun,
- andra författningar som berör avfallshantering.

Definitioner finns i bilaga 1.

2 §

Enskilda personer, fastighetsinnehavare och verksamheter m.fl. har ansvar för att hantera sitt avfall så att risk för skada eller olägenhet för människors hälsa eller miljön inte uppkommer.

Tillsyn

3 §

Miljö- och hälsoskyddsnämnden utövar den lokala tillsynen över avfallshanteringen enligt miljöbalken och enligt föreskrifter meddelade med stöd av miljöbalken, inklusive dessa avfallsföreskrifter.

Hushållsavfall

Ansvar för avfallshanteringen

Kommunens ansvar

4 §

Avfallsnämnden har verksamhetsansvaret för de uppgifter som enligt miljöbalken eller andra författningar ingår i kommunens ansvar i fråga om avfallshandling. Avfallshandlingen bedrivs av Stockholm Vatten Avfall AB, nedan kallat renhållaren.

5 §

Avfallsnämnden har rätt att meddela tillämpningsanvisningar i frågor som berörs i dessa föreskrifter.

6 §

Insamling, transport, återvinning och bortskaffande av hushållsavfall enligt 15 kap. miljöbalken utförs genom kommunens försorg av den eller de entreprenörer (nedan kallad entreprenören) som renhållaren anlitar för ändamålet.

7 §

Kommunfullmäktige meddelar, med stöd av 27 kap. 4 – 6 §§ miljöbalken, föreskrifter om att avgift ska betalas för den insamling, transport, återvinning och det bortskaffande av avfall som utförs genom kommunens försorg. Avgiften ska tas ut på ett sådant sätt att återanvändning, återvinning eller annan miljöanpassad avfallshandling främjas.

Producenternas ansvar

8 §

För avfall som omfattas av producentansvar ansvarar respektive producent i enlighet med respektive förordning om producentansvar.

9 §

Den som yrkesmässigt tillverkar, till Sverige för in eller säljer en förpackning eller en vara som är innesluten i en sådan förpackning, ska på anmodan av renhållaren, lämna de uppgifter i fråga om förpackningsavfallets art, sammansättning, mängd och handtering som behövs som underlag för kommunens renhållningsordning.

Fastighetsinnehavares och nyttjanderättshavares ansvar**10 §**

Ansvarig gentemot kommunen är både innehavare och nyttjanderättshavare av den fastighet, där avfallet uppkommer eller av andra skäl förekommer, om inte annat särskilt anges i dessa föreskrifter.

11 §

Hushållsavfall ska lämnas till de insamlingssystem som renhållaren tillhandahåller, om inte annat särskilt anges i dessa föreskrifter, miljöbalken eller föreskrifter meddelade med stöd av miljöbalken.

12 §

Hushållsavfall som uppkommer inom fastighet ska tillhandahållas på sådant sätt att renhållaren kan fullgöra sin bortforslingskyldighet.

13 §

Varje fastighetsinnehavare ska skapa möjlighet för sortering av avfallsslag i den utsträckning som anges i 36-40 §§. Avfallet ska transporteras bort så ofta att olägenhet för människors hälsa eller miljön inte uppkommer.

14 §

Fastighetsinnehavare och nyttjanderättshavare är skyldiga att betala avgift enligt föreskrifter i gällande avfallstaxa fastställd av kommunfullmäktige.

15 §

Fastighetsinnehavare är skyldig att i behövlig omfattning informera den som bor eller är verksam i fastigheten om gällande regler för avfallshantering.

16 §

Ändring av innehavarförhållanden eller annan förändring som berör hanteringen av hushållsavfall från fastighet ska utan dröjsmål anmälas till renhållaren.

Hämtningsområde**17 §**

Stockholms kommun utgör ett hämtningsområde.

Allmänt om hantering

Framkomlighet för hämtfordon

18 §

Enskild väg och tomtmark som utnyttjas vid hämtning av hushållsavfall ska vara så dimensionerad och hållas i sådant skick att den är farbar för de hämtfordon som normalt används av renhållaren.

Hämtställe

19 §

Hushållsavfall hämtas normalt från den fastighet där avfallet uppkommer. Avfallsnämnden kan anvisa hämtställe utanför fastigheten, i syfte att möjliggöra för renhållaren att fullgöra sin bortforslingsskyldighet, under förutsättning att:

- godtagbara hämtförhållanden inte kan uppnås inom fastigheten,
- möjlig plats finns att anvisa inom skäligt gångavstånd, samt
- det i övrigt bedöms lämpligt.

Avfall som uppsamlas i kärl vid en- och tvåfamiljsfastigheter ska placeras på lämplig plats vid fastighetens tomtgräns i anslutning till hämtfordonets uppställningsplats.

20 §

Fastighetsinnehavare och nyttjanderättshavare har ansvar för utformning, anordnande och underhåll av hämtställe inom den fastighet där avfallet uppkommer samt, i skälig omfattning, för annat hämtställe som renhållaren anvisat enligt 19 §. Hämtställe ska utformas, anordnas och underhållas så att krav på god arbetsmiljö och tillgänglighet uppfylls samt att risk för driftavbrott, olägenhet och olycksfall minimeras.

21 §

På hämtställe får endast läggas sådant avfall som hämtstället är avsett för.

22 §

Entreprenören ska ha tillträde till hämtställe. Nycklar, portkoder och dylikt ska vid begäran om hämtning lämnas till renhållaren.

Gångväg för hämtpersonal och transportväg för hushållsavfall**23 §**

Gång- och transportväg ska vara utformad så att krav på god arbetsmiljö uppfylls. Fastighetsinnehavare och nyttjanderättshavare är ansvarig för att gång- och transportväg hålls i framkomligt skick. Gång- och transportväg ska hållas fri från hinder, röjas från snö och hållas halkfri.

Behållare och annan utrustning**24 §**

Godkända behållartyper anges i bilaga 2.

25 §

I behållare får endast läggas sådant avfall som behållaren är avsedd för.

26 §

Fastighetsinnehavare och i förekommande fall nyttjanderättshavare har ansvar för rengöring och tillsyn av behållare.

27 §

Fastighetsinnehavare och i förekommande fall nyttjanderättshavare har ansvar för anskaffande, installation och underhåll av behållare och annan utrustning för hantering av det avfall som uppkommer inom fastigheten enligt vad som framgår av bilaga 2.

28 §

All utrustning ska utformas, installeras, underhållas, skötas och rengöras så att krav på god arbetsmiljö och tillgänglighet uppfylls samt att risk för driftsavbrott, olägenhet och olycksfall minimeras.

29 §

Behållare och annan utrustning ska medge hantering med den utrustning som används i kommunens insamlingsystem.

Emballering**30 §**

Avfall ska vara emballerat på sådant sätt att det inte sprids, orsakar skada, arbetsmiljöproblem eller annan olägenhet.

Fyllnadsgrad, vikt och dragmotstånd**31 §**

Behållare får inte fyllas mer än att den lätt kan tillslutas. Behållares vikt eller dragmotstånd får inte vara större än att krav på god arbetsmiljö kan uppfyllas.

Hantering av vissa kategorier hushållsavfall**Kärl- och säckavfall****32 §**

Hämtning av kärl- och säckavfall sker normalt måndag-fredag i den ordning som renhållaren bestämmer och så ofta att olägenhet för människors hälsa eller miljön inte uppkommer, dock minst i nedan angivna omfattning.

- a) Från en- och tvåfamiljshus sker ordinarie hämtning varje vecka, efter anmälan till renhållaren varannan vecka. Hushållen har möjlighet att avbeställa upp till sex hämtningar per år, med separat matavfallshämtning kan ytterligare hämtningar avbeställas. Hämtning måste dock ske minst var fjärde vecka.
- b) Från en- och tvåfamiljshus med godkänd gemensamhetslösning sker hämtning minst en gång per vecka.
- c) Från flerbostadshus och verksamheter sker hämtning minst en gång per vecka.
- d) I de fall som uppsamling av avfall sker i slutna storbehållare sker hämtning minst varannan vecka.
- e) Från fritidshus, koloniträdgårdar, fritidsanläggningar och liknande sker hämtning fr.o.m. den 15 april t.o.m. den 15 oktober minst varannan vecka. Övrig del av året sker hämtning efter särskild beställning.
- f) Från anläggning som inte kan hänföras till någon av ovan angivna kategorier sker hämtning i den ordning som renhållaren bestämmer, dock minst så ofta att olägenhet inte uppkommer.

Matavfall**33 §**

Utsorterat matavfall kan efter överenskommelse med renhållaren lämnas till renhållarens insamlingsystem för matavfall.

34 §

Hämtning av utsorterat matavfall sker normalt måndag-fredag i den ordning som renhållaren bestämmer och så ofta att olägenhet för människors hälsa eller miljön inte uppkommer, dock minst i nedan angivna omfattning.

- a) Från en- och tvåfamiljshus hämtas utsorterat matavfall minst var 14:e dag.
- b) Från verksamheter och flerbostadshus hämtas utsorterat matavfall minst en gång per vecka.
- c) Pumpbart matavfall i sluten tank hämtas efter särskild överenskommelse och så ofta att olägenhet för människors hälsa eller miljön inte uppkommer.

35§

Hushåll och verksamheter får sortera ut matavfall, som mals i avfallskvarn och sedan släpps till avloppsnätet, om kommunen så bestämmer.

Grovavfall**36 §**

Grovavfall ska lämnas till av fastighetsinnehavare anvisad plats inom eller i närheten av fastigheten. Hämtning sker efter särskild beställning, genom grovavfallsentreprenör upphandlad av renhållaren.

Grovavfallsutrymme eller grovavfall ska förses med märkning som klargör att det är fråga om grovavfall.

Från grovavfall ska före borttransport farligt avfall, elavfall och batterier sorteras ut och hållas skilt från övrigt avfall. Grovavfall ska om möjligt sorteras i en brännbar och en icke brännbar fraktion.

37 §

Enskilda hushåll får även lämna sorterat grovavfall vid kommunens återvinningscentraler eller annat av renhållaren anvisat ställe. Vid avlämning av grovavfall ska renhållarens anvisningar följas.

Farligt avfall**38 §**

Hushållens farliga avfall ska hållas skilt från övrigt avfall och lämnas till kommunens insamlingssystem för farligt avfall. Det farliga avfallet ska vara tydligt märkt med uppgift om innehåll.

Hushållens farliga avfall kan lämnas på anvisad plats inom fastigheten om sådan överenskommelse finns mellan fastighetsinnehavare och renhållaren och hämtas efter särskild beställning. Hanteringen måste följa tillämpliga regler utfärdade av andra myndigheter.

Batterier

39 §

El-avfall ska hållas skilt från annat avfall så att det kan hanteras separat. Det ska lämnas till producenternas eller kommunens insamlingssystem eller till av fastighetsägaren anvisad plats inom fastigheten.

40 §

Bärbara batterier omfattas av producentansvar (se 43 §) och ska hållas skilda från övrigt avfall och lämnas till producenternas eller kommunens insamlingssystem.

Bärbara batterier kan lämnas på av fastighetsinnehavare anvisad plats inom fastigheten, om sådan plats anvisas. Hämtning sker efter särskild beställning genom entreprenör anvisad av producenterna.

Bilbatterier och större blybatterier omfattas av producentansvar (se 43 §). De ska hållas skilda från övrigt avfall och ska lämnas till producenternas insamlingssystem.

Läkemedelsavfall och förbrukade kanyler

41 §

Läkemedelsavfall omfattas av producentansvar (se 43 §) och ska hållas skilt från övrigt avfall samt lämnas till apotek som hanterar receptbelagda läkemedel. Undantag görs för cytostatika som ska lämnas till kommunens bemannade insamlingssystem för farligt avfall.

42 §

Förbrukade kanyler ska lämnas, i för ändamålet avsedd behållare, till apotek som hanterar receptbelagda läkemedel. Behållare tillhandahålls av dessa apotek.

Avfall med producentansvar

43 §

Hushåll och andra förbrukare ska, i enlighet med vad som föreskrivs i respektive förordning om producentansvar, sortera ut avfall som omfattas av producentansvar och lämna avfallet till de insamlingssystem som producenterna tillhandahåller.

Vid fastighetsnära insamling av avfall som omfattas av producentansvar sker hämtning efter överenskommelse mellan fastighetsinnehavare och entreprenör som har de tillstånd och avtal som krävs av producenterna.

Latrin**44 §**

Då fastighet, eller båt, fartyg, pråm eller liknade flytetyg i hamn, saknar anslutning till avloppsanläggning ska latrin samlas upp i latrinbehållare eller flyttbar torrtoalett. Permanent användning av flyttbar torrtoalett och liknande är inte tillåtet.

45 §

Latrinbehållare ska förslutas genom fastighetsinnehavarens, nyttjanderättshavarens eller båtägarens försorg och ställas vid fastighetsgräns eller annan av renhållaren anvisad plats så nära uppställningsplats för hämtfordon som möjligt.

46 §

Hämtning sker efter särskild beställning i den ordning som renhållaren bestämmer och så ofta att olägenhet för människors hälsa eller miljön inte uppkommer.

Slam m.m.**47 §**

Enskilda slamavskiljare, fettavskiljare och slutna tankar, ska vara lättillgängliga för tömning. Lock, manlucka eller annan tömningsanordning ska lätt kunna öppnas av en person och får inte vara övertäckt vid tömning.

48 §

Fastighetsinnehavaren ansvarar för anläggningens skötsel och underhåll. Finns anläggningen på båt, fartyg, pråm eller liknade flytetyg svarar ägaren för anläggningens skötsel och underhåll.

49 §

Tömning av enskilda slamavskiljare, fettavskiljare och slutna tankar sker genom entreprenör anvisad av renhållaren. Tömning ska ske så ofta att olägenhet för människors hälsa eller miljön inte uppkommer, dock minst i nedan angivna omfattning.

- a) Slutna enskilda tankar och urintankar ska tömmas minst en gång per år.
- b) Fettavskiljare ska tömmas en gång per månad eller enligt särskild överenskommelse med Stockholm Vatten AB.
- c) Slamavskiljare ska tömmas minst vartannat år.

50 §

Döda sällskapsdjur lämnas till kremering eller till djurkyrkogård. De kan också lämnas på avfallsanläggning som har rätt att ta emot döda djur.

(

(

(

(

Annat avfall än hushållsavfall

Uppgiftsskyldighet

51 §

Den som i kommunen yrkesmässigt bedriver verksamhet där det uppstår annat avfall än hushållsavfall ska på anmodan av renhållaren lämna de uppgifter i fråga om avfallets art, sammansättning, mängd och hantering som behövs som underlag för kommunens renhållningsordning.

Hanteringsbestämmelser för gödsel

52 §

Gödsel som uppkommer av husdjur, exempelvis häst, ko, får och get ska samlas upp och förvaras på sådant sätt att risk för olägenhet och näringsläckage inte uppkommer. Djurhållaren ansvarar för att gödsel bortskaffas och i möjligaste mån återanvänds, exempelvis som jordförbättringsmedel.

Undantag från föreskrifterna om avfallshantering

Handläggning av anmälnings- och ansökningsärenden

53 §

Ansökan om undantag från kommunens föreskrifter om avfallshantering avseende bestämmelser om hushållsavfall ska göras av den som vill ha undantag.

Ansökan ska vara skriftlig och prövas av miljö- och hälsoskyddsnämnden, med undantag av 60-61 §§ som prövas av renhållaren.

54 §

För forskning och utveckling inom avfallshantering får renhållaren, efter anmälan till miljö- och hälsoskyddsnämnden, bedriva försöksverksamhet.

Förutsättningar för eget omhändertagande

55 §

Hushållsavfall får endast tas om hand på den egna fastigheten enligt vad som anges i 56-59 §§.

56 §

Trädgårdsavfall från fastigheten får komposteras utan särskild anmälan. Torrt trädgårdsavfall i form av torra grenar, ris och kvistar får eldas endast under vecka 18 och vecka 40 samt på Valborgsmässoafton. Eldning får dock endast ske under förutsättning att det kan ske utan risk för olägenhet för människors

hälsa eller miljön, att det i övrigt inte strider mot annan författning och att brandmyndigheten inte utfärdat eldningsförbud.

57 §

Utsorterat matavfall från fastigheten får komposteras efter skriftlig anmälan till miljö- och hälsoskydds nämnden. Kompostering av matavfall ska ske i för ändamålet avsedd behållare på fastigheten. Kompostering och nyttjandet av kompostprodukt ska ske på sådant sätt att risk för olägenhet eller näringsläckage inte uppkommer.

58 §

Förmultningstoalett får installeras och latrin från fastigheten får komposteras efter tillstånd enligt 53 §. Kompostering av latrin ska ske i för ändamålet avsedd behållare på fastigheten. Kompostering och nyttjandet av kompostprodukt ska ske på sådant sätt att risk för olägenhet eller näringsläckage inte uppkommer.

59 §

Utöver vad som anges i 56-58 §§ får annat hushållsavfall från fastigheten tas omhand efter tillstånd enligt 53 §. Ansökan om tillstånd ska innehålla uppgifter om vilka avfallslag som avses omhändertas, samt en redogörelse för på vilket sätt omhändertagandet ska ske utan att det innebär risk för olägenhet för människors hälsa eller miljön.

Gemensam behållare

60 §

Två eller flera närboende fastighetsinnehavare eller nyttjanderättshavare kan efter ansökan enligt 53 § medges rätt att använda gemensam behållare. Tillstånd kan ges under förutsättning att bestämmelserna i dessa föreskrifter om fyllnadsgrad, vikt och dragmotstånd beaktas och att olägenheter för människors hälsa eller miljön inte uppstår.

Uppehåll i hämtning

61 §

a) Uppehåll i hämtning från permanentbostad eller fritidsfastighet kan efter ansökan enligt 52 § medges om fastigheten inte kommer att utnyttjas under en sammanhängande tid om minst tre månader.

- b) Uppehåll i hämtning från verksamhet kan efter ansökan enligt 52 § medges om verksamheten inte kommer att bedrivas under en sammanhängande tid om minst fyra veckor.

Ansökan ska lämnas till renhållaren senast en månad före den avsedda uppehållsperioden.

Bilaga 1. Definitioner

Avfall	Med <i>avfall</i> avses varje föremål, ämne eller substans som ingår i en avfallskategori och som innehavaren gör sig av med eller avser eller är skyldig att göra sig av med.
Behållare	Med <i>behållare</i> avses kärl, säck, container eller annan behållare avsedd att förvara avfall i.
Bärbara batterier	Med <i>bärbara batterier</i> menas de batterier som inte räknas som start- eller industribatterier och som väger mindre än 3 kilo.
Engångsbehållare	Med <i>engångsbehållare</i> avses behållare, oftast säck, som efter hämtning ersätts med en ny engångsbehållare.
Farligt avfall	Med <i>farligt avfall</i> avses sådant avfall som är markerat med en asterisk (*) i bilaga 2 till avfallsförordningen (2001:1063) eller annat avfall som har en eller flera egenskaper som anges i bilaga 3 i avfallsförordningen (2001:1063).
Fastighetsinnehavare	Med <i>fastighetsinnehavare</i> avses den som är fastighetsägare eller den som enligt 1 kap. 5 § fastighets-taxeringslagen (1979:1152) ska anses som fastighetsägare.
Gemensam behållare	Med <i>gemensam behållare</i> avses antingen när två hushåll i en- och tvåfamiljshus delar på en normal behållare avsedd för ett hushåll, eller när ett flertal en- och tvåfamiljshus har en godkänd gemensamhetslösning.
Godkänd gemensamhetslösning	Med <i>godkänd gemensamhetslösning</i> avses när ett flertal en- och tvåfamiljshus anordnar ett av renhållaren godkänt gemensamt hämtställe.
Grovavfall	Med <i>grovavfall</i> avses sådant hushållsavfall som är så tungt eller skrymmande eller har andra egenskaper som gör att det inte är lämpligt att samla in i ordinarie kärl eller säck.
Hushållsavfall	Med <i>hushållsavfall</i> avses avfall som kommer från hushåll samt därmed jämförligt avfall från annan verk-

samhet.

Hämtställe	Med <i>hämtställe</i> avses utrymme eller plats där en eller flera behållare är uppställda för hämtning.
Insamlingsystem	Med <i>insamlingsystem</i> avses det sätt som olika slags avfall samlas in på. Insamlingsystem kan skilja sig åt vad gäller hämtställets placering och beror bl.a. på kundkategorier och boendeformer samt vilka behållartyper och hämtfordon som används .
Kompostering	Med <i>kompostering</i> avses biologisk behandling där organiskt avfall bryts ner aerobt (under förbrukning av syre).
Kärl- och säckavfall	Med <i>kärl- och säckavfall</i> avses sådant hushållsavfall som återstår sedan grovavfall, farligt avfall och avfall som omfattas av producentansvar sorterats ut, oberoende av vilken typ av behållare som avfallet samlas upp i. Dock avses inte slam från enskilda avloppsanläggningar, fett från fettavskiljare eller latrin.
Matavfall	Med <i>matavfall</i> avses särskilt utsorterat, enligt renhållarens instruktioner, lättnedbrytbart organiskt avfall som samlas in separat för biologisk behandling.
Nyttjanderättshavare	Med <i>nyttjanderättshavare</i> avses den som, utan att omfattas av fastighetsinnehavarebegreppet, har rätt att bruka eller nyttja fastighet.
Producent	Med <i>producent</i> avses den som yrkesmässigt tillverkar, för in till Sverige eller säljer en vara eller en förpackning eller den som i sin yrkesmässiga verksamhet frambringar avfall som kräver särskilda åtgärder av renhållnings- och miljöskäl.
Producentansvar	Med <i>producentansvar</i> avses att producenterna har ansvar för att en vara eller produkt samlas in och omhändertas genom återvinning, återanvändning eller bortskaffning på ett sådant sätt som krävs för en hälso- och miljömässigt godtagbar avfallshantering (gäller förpackningar, tidningar, däck, bilar och elavfall).
Sluten storbehållare	Med <i>sluten storbehållare</i> avses tank för mobil sopsug eller annat sugfordon, behållare för stationär sopsug och nedgrävd storbehållare för krantömning eller motsvarande.

Storbehållare	Med <i>storbehållare</i> avses behållare, fristående ovan mark, med en volym över 1 m ³ .
Utrustning	Med <i>utrustning</i> avses alla typer av behållare, stativ/hållare för behållare, karusell, kärl- och säckväxlare, sopnedkast, sopsug eller annat som används vid uppsamling av avfall.
Återgångsbehållare	Med <i>återgångsbehållare</i> avses behållare som efter tömning ställs tillbaka på hämtplats.

Bilaga 2. Godkända behållartyper

I bilagan redovisas de behållartyper som är godkända att använda i kommunens insamlingsystem. Bilagan är indelad i två avsnitt: först redovisas behållare för manuell insamling och sist behållare för maskinell insamling.

Manuell insamling

Behållartyperna är godkända under förutsättning att god arbetsmiljö upprätthålls. Beteckningarna X och ⊗ innebär att behållarna är godkända att användas av en viss kundkategori. Beteckningen X innebär att behållare anskaffas, underhålls och rengörs av fastighetsinnehavaren och i förekommande fall nyttjanderättshavaren. Beteckningen ⊗ innebär att behållare, men inte rengöring och tillsyn, tillhandahålls av renhållaren.

	EN- OCH TVÅ-FAMILJSMILJUSHUS	GODKÄND GEMENSAMTSLÖSNING	FLERBOSTADSHUS	LIVSMEDELSVERKSAMHET	ÖVRIG VERKSAMHET
Kärl 140 l	⊗			X	X
Kärl 190 l	⊗	X	X	X	X
Kärl 240 l	⊗	X	X	X	X
Kärl 370 l		X	X	X	X
Kärl 600-660 l		X	X	X	X
Kärl för komprimering 400 l, 600 l, 800 l			X ¹		X ¹
Hämtning betald säck 125 l	⊗	⊗	⊗		⊗
Hämtning betald säck 60 l, 350 l				⊗	
Engångssäck 125 l					X
Engångssäck 160 l	⊗				
Engångssäck 240 l			⊗		⊗
Engångssäck 350 l			⊗ ¹		
Beredningssäck 30 l, 60 l, 125 l		X			

Kärl för matavfall 140 l	⊗	⊗	⊗		
Latrinkärl 37 l	⊗ ¹	⊗ ¹	⊗ ¹		
Batteriholk/rör		X	X		

¹För att tillgodose arbetsmiljökrav kommer behållartypen att fasas ut

Maskinell insamling

Fastighetsinnehavare och i förekommande fall nyttjanderättshavare är ansvarig för anskaffande, installation, underhåll, rengöring och tillsyn av behållare som nyttjas vid maskinell insamling av hushållsavfall. Fastighetsinnehavare och nyttjanderättshavare ska samråda med renhållaren innan ett maskinellt system tas i bruk. Följande behållartyper är, efter samråd med renhållaren, godkända att använda i kommunens insamlingsystem:

- Behållare som hämtas med kranbil
- Behållare som töms med mobil sopsug
- Slutna storbehållare som töms med sugbil
- Container för tömning i sophämningsfordon
- Container för containerhanterande fordon

Avfallsplan för Stockholm 2013 – 2016



TRAFIKKONTORET

(

(

(

(

Innehållsförteckning

Inledning	1
Bakgrund	1
Förutsättningar	1
Mål för Stockholms avfallshantering	3
Konsekvenser av planens genomförande	3
Uppföljning och avstämning	3
Mål 1	4
Avfall från boende och verksamma i staden ska minska och det som ändå uppkommer ska tas om hand resurseffektivt.....	4
Beskrivning	4
Vision för år 2030	5
Delmål för planperioden	5
1.1 Avfall ska förebyggas och en större andel produkter ska återanvändas... 5	
1.2 Andelen avfall som materialåtervinns ska öka	6
1.3 Minst 40 procent av matavfallet ska samlas in separat för rötning med biogasutvinning	7
1.4 Minst 60 procent av fosforföreningarna i avlopp ska återföras till produktiv mark, varav minst hälften till åkermark.....	8
1.5 Förebyggande, återanvändning och materialåtervinning av bygg- och rivningsavfall ska öka	9
1.6 Nedskräpningen i stadsmiljön ska minska	10
Mål 2	11
Avfall som kan vara skadligt för människa eller miljö ska hanteras separat	11
Beskrivning	11
Vision för år 2030	12
Delmål för planperioden	12
2.1 Andelen farligt avfall och elavfall i soppåsen ska halveras	12
2.2 Minst 90 procent av invånarna ska veta hur de ska hantera sitt farliga avfall och elavfall.....	13
2.3 Farligt avfall i bygg- och rivningsavfall ska hanteras på rätt sätt	14
Mål 3	15
Avfallshanteringens alla delar ska präglas av ett människoperspektiv	15
Beskrivning	15

AVFALLSPLAN FÖR STOCKHOLM 2013 – 2016

Vision för år 2030	15
Delmål för planperioden	16
3.1 Boende och verksamma i staden ska ha den kunskap som behövs för att hantera avfallet korrekt	16
3.2 Systemen för avfallshantering ska vara enkla att använda och ha god tillgänglighet	17
3.3 Systemen för avfallshantering ska erbjuda en god arbetsmiljö	18
3.4 Hänsyn ska tas till den omgivande miljön vid mottagning och hämtning av avfall	19
Mål 4	20
Avfallshantering ska vara en självklar del i planeringsprocesserna	20
Beskrivning	20
Vision för år 2030	21
Delmål för planperioden	21
4.1 Vid all ny bebyggelse och större ombyggnationer ska avfallsfrågorna beaktas redan vid den inledande projekteringen	21
4.2 Områden i staden ska reserveras för avfallsrelaterad verksamhet	22
4.3 Nya tekniklösningar ska provas och utvecklingen av insamlingssystemen ska fortsätta	22
Bilageförteckning	24

Inledning

Bakgrund

Avfallshanteringen är en viktig del av samhällets infrastruktur och den engagerar och berör många. Enligt Miljöbalken ska därför alla kommuner ha en avfallsplan, omfattande allt avfall i kommunen – både det som kommunen har ansvar för och övrigt avfall. Avfallsplanen ska redovisa vilka mål och åtgärder som kommunen långsiktigt planerar för att avfallets mängd och farlighet ska minska, samt innehålla uppgifter om allt avfall som uppkommer inom kommunen.

Avfallsplanen utgör ena delen av kommunens renhållningsordning, medan den andra delen utgörs av föreskrifter. De två delarna kan förnyas vid olika tidpunkter.

Syftet med avfallsplanen är att ha en strategi för Stockholms stads och andra aktörers arbete inom avfallsområdet – vid planering av nya områden, vid prövning av bygglov, i tillsyn över miljöfarlig verksamhet samt för hur invånarna och verksamheterna i staden ska hantera sitt avfall.

Tyngdpunkten i planen ligger på hushållsavfall, det vill säga det avfall som uppkommer hos hushållen samt liknande avfall från verksamheter. Men den innehåller också mål som omfattar övrigt avfall. I denna plan anges inte några mål som är specifika för Stockholms stads egna verksamheter, den typen av mål återfinns i stället i Stockholms miljöprogram 2012-2015. Riskanalyser för stadens system för avfallshantering hanteras inte i avfallsplanen.

Förutsättningar

Stockholm växer kraftigt och det ställer stora krav på tydlighet och långsiktighet i planeringen av avfallshanteringen, såväl som övrig infrastruktur. År 2030 förväntas Stockholms stad ha drygt en miljon invånare och befolkningen i Stockholms län förväntas ha ökat till cirka 2,5 miljoner invånare. Den stadigt växande folkmängden ställer ökade krav på tillräcklig plats för hantering av både hushållens och verksamheternas avfall, i form av exempelvis hushållsavfall, grovavfall, farligt avfall och förpackningar. Folkökningen och förtätningen av staden leder samtidigt till en större konkurrens om tillgängliga ytor samt en ökad trafik.

Samtidigt som invånarantalet ökar förväntas avfallsmängderna öka även generellt sett. I början av 1900-talet slängde varje svensk 25-30 kilo avfall per år, idag har mängden ökat till 500 kilo. Att minska avfallsmängderna och erbjuda en lättillgänglig, miljöanpassad och kostnadseffektiv avfallshantering med en god arbetsmiljö är en stor utmaning.

Avfallsområdet regleras och vägleds av lagar, planer och strategier på både EU-nivå, nationell, regional och lokal nivå. En redovisning av dessa återfinns i bilaga 7. Eventuella lagförändringar på avfallsområdet kan komma att påverka

AVFALLSPLAN FÖR STOCKHOLM 2013 – 2016

avfallsplanen. Framförallt om ansvarsfördelningen för avfallet förändras, kan detta få stor betydelse för uppfyllelse och uppföljning av de satta målen.

(

(

(

(

Mål för Stockholms avfallshantering

Avfallsplanen innehåller fyra huvudmål. Under varje huvudmål ges en vision för hur det ska se ut år 2030. Visionsmålen syftar till att nå stadens långsiktiga mål i Vision 2030 om en stad i världsklass. De fyra huvudmålen har sedan brutits ned till mer detaljerade delmål för planperioden, 2013-2016. Till delmålen är åtgärder kopplade, vilka bidrar till att målen kan uppnås.

Konsekvenser av planens genomförande

Planens hela syfte är att bidra till en positiv utveckling för boende och verksamma samt miljön i staden. I planens miljökonsekvensbeskrivning (bilaga 8) görs en bedömning av planens miljöeffekter jämfört med ett nollalternativ. Vissa av planens åtgärdsförslag kan innebära ökade kostnader för både Stockholms stad, fastighetsägare och andra aktörer jämfört med idag. Detta bör dock relateras till de kostnader som uppkommer vid avsaknad av planering och styrning, både ur ett individ- och samhällsperspektiv.

Uppföljning och avstämning

För att bedöma hur väl planens mål kommer att uppfyllas krävs kontinuerlig uppföljning under planperioden. På så sätt har man också möjlighet att se i ett tidigt skede om förstärkta resurser krävs på något område.

Trafik- och renhållningsnämnden har det övergripande ansvaret för uppföljningen av avfallsplanen. Nyckeltalen som redovisas under respektive delmål kommer att följas upp årligen och redovisas i Miljöbarometern på Stockholms stads hemsida. Efter halva planperioden ska en fördjupad avstämning och analys göras.

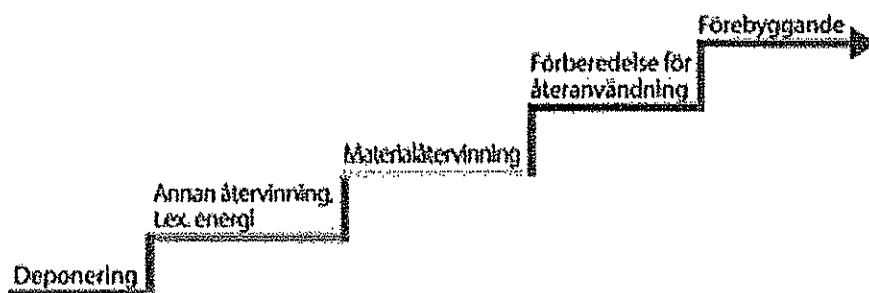
* Från och med 2014-07-01 kommer avfallsnämnden ha verksamhetsansvaret för de uppgifter som enligt miljöbalken eller andra författningar ingår i kommunens ansvar i fråga om avfallshantering och nämnden kommer således ha det övergripande ansvaret för uppföljningen av avfallsplanen. Från och med detta datum kommer Stockholm Vatten Avfall AB bedriva avfallshantering och därvid överta de uppgifter som i det följande anges åvila trafikkontoret, utom såvitt avser uppgifterna under punkten 1.6 som kommer att ligga kvar på trafikkontoret. Även uppgifterna under punkterna 4.1 och 4.2 kommer att ligga kvar på trafikkontoret men dessa uppgifter kommer också att ligga på avfallsnämnden och Stockholm Vatten Avfall AB.

Mål 1

Avfall från boende och verksamma i staden ska minska och det som ändå uppkommer ska tas om hand resurseffektivt

Beskrivning

Detta mål är av central betydelse och återfinns med en snarlik lydelse i Stockholms miljöprogram 2012-2015. Stockholms stad strävar efter att flytta avfallet uppåt i enlighet med EU:s avfallshierarki, eller i dagligt tal avfallstrappan.



Figur 1. EU:s avfallshierarki

Generellt sett ökar resurshushållningen ju högre upp i avfallstrappan man kommer. Att minska mängden avfall som uppkommer är en stor och viktig utmaning inom miljöarbetet. Är inte det möjligt ska avfallet återanvändas, materialåtervinnas eller energiåtervinnas. I sista hand ska det deponeras – läggas på soptipp. Naturvårdsverkets kommande nationella program för förebyggande av avfall kommer att vara ett stöd i kommunernas arbete med den frågan.

Mängden avfall som uppkommer i samhället styrs av många olika faktorer och är till stor del konjunkturberoende. Sambandet mellan ekonomisk tillväxt och att mer avfall genereras behöver brytas. En förutsättning för det är att resurser utnyttjas effektivare, att konsumtionsmönstren förändras och att produkters livstid förlängs.

Kommunerna har idag få verktyg för att direkt påverka flödena av avfall i samhället. Inom den egna verksamheten har dock Stockholms stad en viktig roll i arbetet med att minska avfallsmängderna.

Genom att samla in matavfall separat i stället för låta det följa med soppåsen till förbränning, fås biogas som kan användas som fordonsbränsle samt en näringsrik rötrest som kan användas som gödningsmedel. Produktion av fordonsgas ur matavfallet bidrar även till uppfyllelsen av Stockholms miljöprogramns mål om att utsläppen av växthusgaser ska minska till högst 3 ton CO₂-ekvivalenter per

stockholmare till år 2015. Insamling av matavfall berörs även i Stockholms stads biogasstrategi.

Steget materialåtervinning i avfallstrappan berör bland annat förpackningar och tidningar. Att förbättra hushållens möjligheter att lämna förpackningar och tidningar i nära anslutning till fastigheten kan bidra till bättre utsortering.

En förutsättning för att mängden avfall som nyttiggörs ska kunna öka är att det finns tillräcklig behandlingskapacitet i regionen och en stark eftermarknad för respektive avfallsslag.

Vision för år 2030

En medveten produktion och konsumtion gör att mindre mängder avfall uppkommer och trenden med ökande mängder har brutits. Allt avfall tas omhand på det mest resurseffektiva sättet.

Delmål för planperioden

1.1 Avfall ska förebyggas och en större andel produkter ska återanvändas

Beskrivning

Generellt sett har både produktionen av nya varor och det avfall de ger upphov till en negativ miljöpåverkan. En minskning av avfallsmängderna kan ske genom att producenterna tillverkar varor som ur ett livscykelperspektiv genererar mindre avfallsmängder, genom medveten konsumtion och genom att en större del avfall återanvänds.

I den nationella avfallsplanen¹ står att "Återanvändningen av hushållsavfall ska öka, bland annat genom att det ska bli enklare för hushållen att lämna material och produkter för återanvändning".

Åtgärdsbehov

- Utökad information om avfallsminimering och återanvändning.
- Dialog mellan berörda verksamheter i Stockholms stad kring hur arbetet med avfallsminimering kan bedrivas.
- Skapa förutsättningar för återbruk.
- Fortsatt styrning via avfallstaxan mot miljöanpassad avfallshantering.

¹ "Från avfallshantering till resurshushållning – Sveriges avfallsplan 2012-2017", Naturvårdsverket.

- Vid inköp och upphandling planera för en minskad avfallsmängd, exempelvis genom att ställa krav på återtagande av emballage.

Aktörer

Såväl alla avfallsinnehavare och producenter av varor, som Stockholms stads nämnder och bolag är ansvariga för att delmålet ska nås. Staden kan hjälpa till att skapa förutsättningar för avfallsminimering.

Uppföljning

Det avfall som faller under kommunens ansvar följs upp av Trafikkontoret. För övrigt avfall saknas idag samordnad statistik.

Nyckeltal

Mängd insamlat hushållsavfall per person och år.²

Mängd avfall som tas emot för återbruk på återvinningscentralerna.³

1.2 Andelen avfall som materialåtervinns ska öka

Beskrivning

I dag behandlas den största delen av Stockholms hushållsavfall genom förbränning med energiutvinning. Generellt sett är det miljömässigt bättre att "flytta" genererat avfall ett steg uppåt i avfallstrappan, så att en större andel materialåtervinns. Delmålet omfattar framförallt förpackningar och tidningar som hamnar i soppåsen samt grovavfall.

Åtgärdsbehov

- Utökad materialåtervinning av grovavfall från återvinningscentralerna.
- Skapa bättre möjligheter för textilåtervinning.
- Utveckla insamlingssystemen för källsorterade fraktioner.
- Minska andelen förpackningar och tidningar som slängs i vanliga soppåsen.
- Utöka möjligheterna till sortering och insamling för hushållen.
- Förbättrade möjligheter för verksamheter att lämna förpackningar.
- Fortsatt styrning via avfallstaxan mot miljöanpassad avfallshantering.

² Avfall web 2011: 509 kg hushållsavfall samt därmed jämförligt från annan verksamhet per person. Avser den totala mängden "soppåse", utsorterat matavfall, farligt avfall, grovavfall och producentansvarsavfall (förpackningar, tidningar, elavfall). Läkemedelsavfall, latrin och fettavskiljarslam exkluderas.

³ Trafikkontorets statistik 2011: 2 procent.

Aktörer

Stockholms stad, producenterna och fastighetsägarna skapar förutsättningarna. Avfallsinnehavarna har ett ansvar att sortera och använda insamlingssystemen.

Uppföljning

Plockanalyser, brukarundersökning, mängdstatistik.

Nyckeltal

Andel förpackningar och tidningar i soppåsen, omräknat till mängd per hushåll.⁴

Andel materialåtervinning för avfall som tas emot på återvinningscentralerna.⁵

1.3 Minst 40 procent av matavfallet ska samlas in separat för rötning med biogasutvinning

Beskrivning

Samma mål återfinns i Stockholms miljöprogram. Målet är att se som ett etappmål till det nationella målet på 50 procent till år 2018.

Målet är gemensamt för matavfall från hushåll, restauranger, storkök och butiker, och beräknas motsvara ca 38 000 ton per år. I detta mål inkluderas även matavfall insamlat via köksavfallskvarnar. Köksavfallskvarnar anslutna till avlopps nätet ger generellt sett ett sämre energiutbyte och rötresten kan inte alltid återföras till åkermark. De ska därför ses som ett komplement till övriga insamlingsmetoder för matavfall.

År 2011 behandlades cirka sju procent av matavfallet i Stockholm genom rötning. Matavfallet omvandlas till energi i form av biogas samt näring i form av biogödsel. Så långt det är möjligt bör den näringsrika rötresten återföras till åkermark, så att kretsloppet sluts.

Vissa förändringar beträffande insamlingsansvaret för verksamheters matavfall kan komma att ske under planperioden.

Åtgärdsbehov

- Riktad information om matavfallsinsamling till olika grupper.
- Utveckla systemen för matavfallsinsamling.
- Utöka insamlingen av matavfall inom Stockholms stads egna verksamheter.

⁴ Plockanalys 2011: Andel förpackningar 24 procent, motsvarande 64 kilo per hushåll och år. Andel tidningar 8 procent, motsvarande 26 kilo per hushåll och år.

⁵ Trafikkontorets statistik 2011: 38 procent.

- Skapa en central funktion som kan stötta och samordna Stockholms stads egna verksamheter vid införande av matavfallsinsamling.
- Utveckla det regionala samarbetet för att säkra behandlingskapacitet för matavfall.

Aktörer

Viktiga aktörer är Stockholms stad, restauranger, livsmedelsbutiker, övriga verksamheter samt hushåll.

Uppföljning

Mängdstatistik, plockanalyser.

Nyckeltal

Mängd separat insamlat matavfall.⁶

Andel matavfall i soppåsen, omräknat till mängd per hushåll.⁷

1.4 Minst 60 procent av fosforföreningarna i avlopp ska återföras till produktiv mark, varav minst hälften till åkermark

Beskrivning

Stockholm Vatten AB:s mål för avloppsslam ligger i linje med det nationella målet om att minst 60 procent av fosforföreningarna i avlopp senast år 2015 ska återföras till produktiv mark, varav minst hälften bör återföras till åkermark. Möjligheten att uppnå målet är avhängigt både slammets kvalitet och kommersiella villkor. Kretsloppsanpassad användning av slammet förutsätter mycket låga halter av föroreningar och en allmän acceptans för att slammet nyttjas för återföring till produktiv mark. En viktig åtgärd för att förbättra slammets kvalitet är att verka för att avfall som innehåller skadliga ämnen, såsom farligt avfall och läkemedelsrester, hanteras på ett korrekt sätt.

2011 producerades ca 73 000 ton slam i Stockholm Vatten AB:s reningsverk. Av detta inlagrades 14 600 ton (motsvarande 20 procent) för spridning på åkermark. Utöver detta har inget gått till övrig produktiv mark.

Åtgärdsbehov

- Fortsatta åtgärder för förbättrad slamkvalitet.
- Dialog med lantbrukarna om användning av slammet.
- Försök med separat hantering av toalettavlopp för separat slamhantering.

⁶ Avfall web 2011: 6964 ton, exklusive hemkompostering och köksavfallskvarn.

⁷ Plockanalys 2011: Andel matavfall 38 procent, motsvarande 149 kilo per hushåll och år.

- Fortsatt arbete med separat insamling av farligt avfall och läkemedelsavfall.

Aktörer

Stockholm Vatten AB och lantbrukarnas organisationer. Därutöver har hushåll och verksamheter ett ansvar för att skadliga ämnen inte hamnar i avloppet.

Uppföljning och nyckeltal

Återförd andel av fosforföreningarna i slammet till produktiv mark, varav andel till åkermark. Stockholm Vatten AB ansvarar för uppföljningen.

1.5 Förebyggande, återanvändning och materialåtervinning av bygg- och rivningsavfall ska öka

Beskrivning

Ett av avfallsdirektivets mål är att återanvändningen och materialåtervinningen av icke-farligt bygg- och rivningsavfall ska vara minst 70 procent år 2020. En stor potential finns också att genom god planering vid byggen minska andelen material som behöver kasseras. Samlad statistik saknas idag inom området.

Åtgärdsbehov

- Öka Stockholms stads kunskap genom att inventera avfallsströmmarna i några ny- och ombyggnadsprojekt.
- Ställa tydliga krav på avfallshanteringen i bygg- och rivningslov.
- Verka för en effektiv hantering av byggmaterial och byggavfall i ny- och ombyggnadsprojekt i staden.
- Samverka med andra aktörer för att hitta långsiktiga lösningar för masshantering i staden och regionen.

Aktörer

Byggherrar, entreprenörer, fastighetsägare, Stadsbyggnadskontoret, Miljöförvaltningen, Exploateringskontoret, Trafikkontoret med flera.

Uppföljning

För att möjliggöra en bedömning av måluppfyllelsen bör Stockholms stad arbeta för att öka kunskapen om avfallsströmmarna.

1.6 Nedskräpningen i stadsmiljön ska minska

Beskrivning

Stockholms stad har under de senaste åren bedrivit ett aktivt arbete med att minska nedskräpningen på gator och torg, samt i parker och grönområden. Åtgärderna har bestått både i att utöka städningen och att med kampanjer och kommunikation förändra medborgarnas attityder beträffande nedskräpning. Som ett resultat av detta har nedskräpningen i staden minskat kraftigt.

Åtgärdsbehov

- Vidareutveckla Trafikkontorets handlingsplan mot nedskräpning.
- Arbeta vidare med aktiviteter och kommunikation gentemot medborgarna om attityder kring nedskräpning.
- Utveckla samverkan mellan olika aktörer.

Aktörer

Trafikkontoret, stadsdelsförvaltningar, SL, evenemangsarrangörer med flera.

Hushåll, besökare och verksamma i staden.

Uppföljning

Återkommande skräpmätningar.

Medborgarenkäten samt Stadsledningskontorets stadsmiljöenkät.

Mål 2

Avfall som kan vara skadligt för människa eller miljö ska hanteras separat

Beskrivning

Med skadligt avfall avses här både sådant avfall som klassificeras som farligt i avfallsförordningen och övrigt avfall som på grund av innehåll eller egenskaper kan orsaka skada på människa eller miljö. Som exempel kan nämnas spillolja, överbliven målarfärg, elavfall, uttjänta batterier och läkemedelsrester.

För att minska belastningen på människors hälsa och miljön samt för att inte störa behandling av avfall och avloppsvatten är det därför viktigt att minska mängden farligt avfall som genereras och öka andelen som samlas in och omhändertas på ett riktigt sätt.

För att inte sprida farliga ämnen i miljön ska farligt avfall sorteras ut innan det övriga avfallet behandlas. Farliga ämnen kan till exempel komma ut genom rökgaser vid förbränning av avfall, via lakvatten från deponering eller med avloppsvatten och slam från reningsverken. Förutsättningarna för att kunna materialåtervinna avfall blir också bättre om det farliga avfallet är utsorterat.

Viktiga parametrar för att minimera påverkan från skadliga ämnen och få ett avfall som är så väl lämpat som möjligt för återvinning, är:

- Produkter med lågt innehåll av skadliga ämnen, och med en design som underlättar separat hantering av dessa ämnen när produkten kasseras.
- Kunskap och medvetenhet hos konsumenterna om vad som är farligt och skadligt avfall och hur det kan undvikas och ska hanteras, samt ett ansvarstagande.
- Säkra och lättillgängliga system för insamling av farligt avfall, både från hushållen och från verksamheter.
- Säkra och pålitliga system för den fortsatta hanteringen och slutliga omhändertagandet av avfallet.

Stockholms stad arbetar målmedvetet för att utveckla insamlingen av farligt avfall från hushållen. Av invånarna är 81 procent nöjda med möjligheten att lämna in farligt avfall men 19 procent är mindre, eller inte alls nöjda⁸ och det måste Trafikkontoret arbeta vidare med. Andelen nöjda är högre bland de som bor i småhus än bland de boende i flerbostadshus.

⁸ Brukarundersökning 2011 – Avfallshantering i Stockholms stad och trafikkontorets service

Farligt avfall från verksamheter ligger utanför kommunens insamlingsansvar. Mindre verksamheter kan idag dock ha svårt att bli av med sitt farliga avfall på rätt sätt.

En typ av skadligt avfall är avfall från elektriska och elektroniska produkter, så kallat elavfall. För detta avfall finns det ett producentansvar, det vill säga att den som köper varan betalar en avgift för insamling och behandling. Varje avfallslämnare är skyldig att sortera ut sitt elavfall, för att omhändertagande och återvinning ska kunna ske på rätt sätt. Ett av målen i den nationella avfallsplanen är att insamlingen av elavfall till materialåtervinning ska öka, speciellt för smått elavfall. Vårt användande av elprodukter har ökat under åren och många produkter konkurreras ut av nya mer utvecklade produkter innan full livslängd på den gamla är uppnådd. Trafikkontoret ser en svag trend med ökad andel elavfall i soppåsen och detta kan bero på den ökade konsumtionen.

Vision för år 2030

Allt avfall som innehåller ämnen som är skadliga för människa eller miljö hanteras i separata strömmar och inget hamnar i soppåsen eller i avloppet. Produkter har ett minimum av skadliga ämnen och är designade för att underlätta för separat hantering av dessa ämnen den dag produkten blir avfall. Kunskapen hos privatpersoner och verksamheter är hög och alla tar ansvar för att hantera det farliga och skadliga avfallet korrekt. Systemet för insamling och mottagning för denna typ av avfall är väl utbyggt.

Delmål för planperioden

2.1 Andelen farligt avfall och elavfall i soppåsen ska halveras

Beskrivning

Detta delmål är en utvidgning av målet i Stockholms miljöprogram "Andelen farligt avfall som felsorteras ska minska".

Plockanalyser visar att relativt lite farligt avfall hamnar i soppåsen men det är viktigt att det inte heller hamnar i avloppet eller på något annat olämpligt ställe.

För till exempel elavfall, batterier och läkemedel är det producentansvar. Kommunen har ansvar för omhändertagandet av hushållens övriga farliga avfall. Verksamhetsutövare har ansvar för att det farliga avfall som uppkommer inom verksamheten omhändertas på ett hälso- och miljömässigt godtagbart sätt.

Åtgärdsbehov

- Vidareutveckla insamlingen av farligt avfall och elavfall.

- Erbjudna lättillgängliga insamlingssystem för hushållen.
- Fortsätta utvecklingen av fastighetsnära insamling/dörrhämtning av farligt avfall.
- Utveckla samarbetet med organisationerna för producentansvaret för att hitta gemensamma lösningar för insamlingssystemen.
- Förbättrade möjligheter att lämna farligt avfall för verksamheter med små mängder.

Aktörer

Stockholms stad, producenterna, fastighetsägare och andra aktörer. Hushållen är viktiga aktörer för att det farliga avfallet sorteras och lämnas till insamlingssystemen.

Uppföljning

Plockanalys och brukarundersökning.

Nyckeltal

Andelen farligt avfall respektive elavfall i soppåsen.⁹

Andelen farligt avfall respektive elavfall i grovavfallet.¹⁰

2.2 Minst 90 procent av invånarna ska veta hur de ska hantera sitt farliga avfall och elavfall

Beskrivning

För att öka andelen farligt avfall och elavfall som samlas in och omhändertas på ett riktigt sätt, är det viktigt att avfallsinnehavaren har god kunskap om vad som är farligt avfall, hur det ska hanteras och var det ska lämnas.

Åtgärdsbehov

- Kontinuerlig information om vad som är farligt avfall och hur det samlas in.
- Kontinuerlig information om vad som är elavfall och hur det samlas in.

⁹ Plockanalys 2011: Andel farligt avfall (inklusive läkemedelsavfall) 0,09 procent, andel elavfall (inklusive batterier) 0,75 procent.

¹⁰ Plockanalys 2011: Andel farligt avfall (inklusive läkemedelsavfall) 1,2 procent, andel elavfall (inklusive batterier) 1,1 procent.

Aktörer

Informationsansvaret ligger på flera aktörer. Stockholms stad har ett övergripande ansvar och ett direkt informationsansvar för hushållens farliga avfall. Elavfall är producentansvar och producentorganisationen informerar hushållen. Fastighetsägare ansvarar för att hyresgäster får information om hur avfallshanteringen ska fungera i fastigheten. Hushållen har ett ansvar att hålla sig informerade och ta ansvar för sitt farliga avfall.

Uppföljning

Brukarundersökning.

Nyckeltal

Andelen hushåll som anger att de lämnar in farligt avfall respektive elavfall.¹¹

2.3 Farligt avfall i bygg- och rivningsavfall ska hanteras på rätt sätt

Beskrivning

Enligt avfallsstatistik ger bygg- och rivningssektorn upphov till betydande mängder farligt avfall. Detta är också ett område som pekas ut som prioriterat att arbeta med i den nationella avfallsplanen.

Åtgärdsbehov

- Samarbete mellan Stockholms stad, byggherrar och entreprenörer för att skapa goda möjligheter för utsortering av det farliga avfallet.
- Ställa tydliga krav på hanteringen av farligt avfall i bygg- och rivningslov.
- Ställa tydliga krav på hanteringen av farligt avfall inom stadens nybyggnadsområden.
- Följa upp att ställda krav efterlevs.

Aktörer

Byggherrar och entreprenörer har ett ansvar för det farliga avfall som uppkommer.

Miljöförvaltningen har tillsynsansvaret och kontrollerar och informerar verksamheter om hanteringen av farligt avfall och elavfall.

Stadsbyggnadskontoret och Exploateringskontoret.

Uppföljning

Samordnad statistik saknas idag.

¹¹ Miljö och miljövanor i Stockholm 2010: 83 procent för farligt avfall, 90 procent för elavfall.

Mål 3

Avfallshanteringen alla delar ska präglas av ett människoperspektiv

Beskrivning

Först när avfallshanteringssystemen fungerar bra för de människor som är involverade kan vi uppnå de positiva miljöeffekter vi strävar efter. Hela avfallshanteringskedjan ska präglas av en god miljö och arbetsmiljö, från att avfallet uppkommer, via insamlingen till att det slutligen omhändertas och behandlas. De fyra delarna som behandlas under detta mål är:

- Kunskap och förståelse
- Tillgänglighet och användbarhet
- Arbetsmiljö
- Omgivning och stadsmiljö

Alla som bor och verkar i staden har ett ansvar för att avfallshanteringen fungerar i det led där man själv deltar. Stockholms stad har ansvar för att systemen är begripliga och fungerar på en övergripande nivå. För vissa avfallsslag har producenterna ansvar för insamlingssystemen. Inom fastigheten har fastighetsinnehavaren ansvar för att det finns en väl fungerande och lättillgänglig avfallshantering.

Hänsyn ska, så långt det är rimligt, tas till att vi är olika och att särskilda behov kan finnas.

Vision för år 2030

Staden har enkla och lättillgängliga system för avfallshanteringen, som uppmuntrar till återanvändning och återvinning. Boende, verksamma och de som hanterar avfallet har kunskap om betydelsen av en korrekt hantering och känner ett ansvar för sin del i kedjan. All hämtning och hantering sker under goda arbetsmiljöförhållanden och på ett säkert sätt. Avfallshanteringen är integrerad med övriga intressen i stadsmiljön.

Delmål för planperioden

3.1 Boende och verksamma i staden ska ha den kunskap som behövs för att hantera avfallet korrekt

Beskrivning

Avfallshanteringen ska präglas av tillgänglighet och service, men som avfallsinnehavare har vi alla också ett ansvar att hålla oss informerade och följa gällande regler. Det ska därför vara enkelt att få information då man behöver den, via hemsida, kontaktcenter eller liknande. Ofta leder kunskap om hur och varför avfall ska sorteras till en större förståelse och acceptans för de olika lösningar som finns. Stockholms stads ambition är att minst 80 procent av invånarna ska uppleva att de är välinformerade när det gäller avfallsfrågor.

Åtgärdsbehov

- Avfallsplanen kommuniceras till alla berörda.
- Återkommande informationskampanjer till hushållen på aktuella teman.
- Information riktad till skolor och förskolor.
- Anpassad kommunikation för olika målgrupper.
- Framtagande av råd till fastighetsägare.

Aktörer

Stockholms stad, producentorganisationerna och fastighetsägarna har ett informationsansvar. Privatpersoner och verksamheter har ett ansvar att hålla sig informerade.

Uppföljning

Plockanalyser och brukarundersökning.

Nyckeltal

Andel invånare som upplever att de är välinformerade vad gäller avfallsfrågor.¹²

¹² Brukarundersökning 2011: 70 procent, avser boende i småhus. Motsvarande mätning för boende i flerbostadshus saknas.

3.2 Systemen för avfallshantering ska vara enkla att använda och ha god tillgänglighet

Beskrivning

Det ska vara lätt att göra rätt. Avfallslämning och sortering ska vara tillgängligt för invånarna oavsett boendetyper eller särskilda behov.

Hushållen ska även ha god tillgänglighet för lämning av grovavfall. Grovsoprum i flerbostadshus hjälper de boende att på ett enkelt sätt kunna lämna grovavfall även om de saknar bil.

Det är också viktigt att ha med säkerhetsaspekten för avfallslämnaren när avfallshanteringen utformas. Det kan exempelvis vara att planera och välja system så att transporter undviks inne i bostadsområden, eller att utforma behållare och soprum så att risken för olyckor minimeras. Åtgärderna bidrar ofta även till en förbättrad arbetsmiljö för den personal som hanterar avfallet.

Stockholms stads ambition är att minst 90 procent av hushållen ska tycka att avfallshanteringen fungerar tillfredsställande.

Åtgärdsbehov

- Utredda möjligheten att införa differentierad taxa för flerfamiljshus med respektive utan grovsoprum.
- Ta fram rutiner för att göra bedömningar av tillgänglighet och användbarhet vid förändringar av avfallssystem.
- Planera för att hushåll ska kunna lämna grovavfall även om de saknar bil.
- Skapa säkra system med trygghet för brukaren.
- Planera för att återvinningscentralerna ska kunna nås med olika färdmedel.

Aktörer

Stockholms stad, byggherrar och fastighetsägare.

Uppföljning

Brukarundersökning.

Nyckeltal

Andelen hushåll som anser att avfallshanteringen i Stockholm fungerar tillfredsställande.¹³

¹³ Brukarundersökning 2011: 95 procent (boende i småhus), respektive 88 procent (boende i flerbostadshus).

3.3 Systemen för avfallshantering ska erbjuda en god arbetsmiljö

Beskrivning

Avfallshanteringen som bransch har sedan länge präglats av problematiska förhållanden ur arbetsmiljösynpunkt. Ett målinriktat arbete för att komma till rätta med det har bedrivits under lång tid av flera parter och stora framsteg har gjorts. Dock återstår en hel del för att uppfylla de krav som Arbetsmiljöverket ställer idag och de skärpningar som kan förväntas komma framöver. För att få en bra arbetsmiljö bör maskinella lösningar användas i första hand. Det innebär att avfallet hämtas och hanteras med hjälp av mekaniska lösningar, exempelvis sopsug och krantömda behållare. Manuella system bör undvikas så långt det är tekniskt möjligt och ekonomiskt rimligt.

Det är viktigt att se till arbetsmiljön i alla länkar i avfallskedjan, såsom exempelvis fastighetskötare, personal vid återvinningscentraler, hämtpersonal samt personal vid omlastning, mellanlager och behandlingsanläggningar.

Åtgärdsbehov

- Maskinella lösningar ska väljas i första hand vid alla nybyggnationer och större ombyggnationer.
- Vidareutveckla det systematiska arbetet med att åtgärda hämtning med dålig arbetsmiljö, en samverkan mellan Trafikkontoret, fastighetsägare och entreprenörer.
- Fasa ut hämtning av komprimerade kärl och komprimerade säckar.
- Fasa ut hämtning av latrinkärl.
- Utveckla system med god arbetsmiljö vid hämtning av grovavfall från fastigheter. En samverkan mellan Stockholms stad, fastighetsägare, byggherrar och entreprenörer.
- Ta fram rutiner för att göra bedömningar av arbetsmiljön vid förändringar av avfallssystem.
- Fortsätta arbetet med att göra arbetsmiljön på återvinningscentralerna bättre och säkrare.

Aktörer

Arbetsmiljöverket utfärdar föreskrifter för de som arbetar med avfallshantering. Fastighetsägare har ansvar för avfallshanteringen i fastigheten och för att avfallet kan hämtas med de hämtsystem som finns. Stockholms stad ska skapa förutsättningar genom god planering samt krav vid upphandlingar.

Nyckeltal

Andelen säckhämtning i staden.¹⁴

Antal hämtställen med komprimerade kärl och komprimerade säckar.¹⁵

Antal hämtställen med latrinkärl.¹⁶

3.4 Hänsyn ska tas till den omgivande miljön vid mottagning och hämtning av avfall

Beskrivning

Det är en utmaning att skapa lättillgängliga insamlingssystem, för såväl brukare som hämtningsentreprenörer, som är väl anpassade till stadsmiljön och platsers natur- och kulturvärden. I såväl innerstaden som i förorten har vi en varierad bebyggelse och omgivningar som kan stå i konflikt med kraven att ha en rationell avfallshantering med god arbetsmiljö.

Detta delmål handlar även om att minska påverkan på omgivningen i form av till exempel buller och utsläpp.

Åtgärdsbehov

- Arbeta vidare inom Stockholms stad med att ta fram kriterier för olika insamlingsformer.
- Sprida Stockholms stads riktlinjer "Projektera och bygg för god avfallshantering" till berörda aktörer.
- Fortsätta arbetet med att få en samsyn kring användandet av kommunal mark för avfallshantering, när möjlighet att anordna en bra hantering saknas på fastigheten.
- Arbeta för att all avfallshantering i största utsträckning ska göras med fordon som drivs av förnyelsebara drivmedel.
- Verka för en god och genomtänkt logistik för avfallstransporter.

Aktörer

Stockholms stad, fastighetsägare, byggherrar och entreprenörer.

Uppföljning

Relevanta nyckeltal och andra verktyg för uppföljning behöver tas fram.

¹⁴ Trafikkontorets statistik 2011: 44 procent totalt i staden, 62 procent i innerstaden.

¹⁵ Trafikkontorets statistik 2012: 55 hämtställen med komprimerade kärl, 197 med komprimerade säckar.

¹⁶ Trafikkontorets statistik 2011: 180 hämtställen.

Mål 4

Avfallshantering ska vara en självklar del i planeringsprocesserna

Beskrivning

Detta mål har en central roll för målluppfyllelsen för alla övriga mål.

I takt med att stadens befolkning växer förväntas även mängden avfall som ska tas om hand öka. Samtidigt medför den mer tätbebyggda staden att det blir svårare att finna lämpliga ytor för avfallshanteringen, och en tätare trafik ställer ännu högre krav på god logistik för avfallstransporterna. Detta i kombination med att de moderna systemen för avfallshantering ofta har ett stort behov av plats för till exempel sortering och omlastning. Även om storstaden har goda generella förutsättningar för en effektiv avfallshantering, är det en utmaning att skapa system som är lättillgängliga, miljö- och kostnadseffektiva och samtidigt väl anpassade till stadsmiljön. Beroende på typen av bebyggelse behövs i vissa områden lokala lösningar medan det i andra passar bäst med en central anläggning. Det finns också en framkomlighetsaspekt i hur avfallshanteringen planeras.

En annan typ av avfall som har en utrymmeskrävande hantering är snömassor. Enligt Naturvårdsverket är snö som har röjts från gator och torg att betrakta som avfall, på grund av risken för föroreningar. Tippning av snö i vattenområden får därför endast ske med dispens. För att snöröjningen ska kunna fungera effektivt i staden och att snömassorna ska kunna hanteras utan onödigt miljöbelastande transporter krävs att det finns lämpliga ytor reserverade för snöhantering runt om i staden.

I Stockholms översiktsplan Promenadstaden anges att:

- Stadens planeringsmål om minskade avfallsmängder, omhändertagande av farligt avfall, ökat nyttiggörande av avfall samt god tillgänglighet står fast.
- Staden ska värna områden och anläggningar för teknisk försörjning och vid behov pröva nya platser.
- Samarbetet kring anläggningar för nya energilösningar ska intensifieras.
- Staden ska planera för ökad tillgänglighet i avfallshanteringen.

Miljöstationer och källsorteringsplatser för vardagsavfall ska förläggas till lättillgängliga platser, samtidigt som stadsmiljön beaktas. Sopsugssystem för hushållsavfall och nedgrävning av källsorteringsplatser har stora fördelar, men det krävs en kombination av insamlingsystem som är anpassade till lokala och ekonomiska förutsättningar.

Vision för år 2030

Planering för hanteringen av avfall finns med i ett tidigt skede på alla nivåer; stadsövergripande, områdesplanering samt vid om- och nybyggnation av enskilda fastigheter. Alla som är involverade i planeringsprocesserna har god kännedom om avfallsfrågorna och ser avfallshanteringen som en del av infrastrukturen. Stor hänsyn tas till hur vi människor ska ha god tillgänglighet till systemen samtidigt som de anpassas till stadsmiljön.

Delmål för planperioden

4.1 Vid all ny bebyggelse och större ombyggnationer ska avfallsfrågorna beaktas redan vid den inledande projekteringen

Beskrivning

Det är viktigt att avfallsfrågorna kommer in på ett tidigt skede i planeringen för att hitta ytor för återvinningssystemen, så att återvinningsgraden kan öka och avfallsmängden minska. Det är också angeläget att vid planeringen av framtida avfallshandling integrera de övriga strategi- och plandokument som finns i staden och regionen. Många aktörer är involverade och det finns ofta flera, ibland motstridiga, intressen som ska jämkas samman. Utveckling byggs tillsammans.

Åtgärdsbehov

- Kommunera avfallsplanen till alla inom Stockholms stad som arbetar med planering av nya och befintliga områden.
- Utveckla samarbetet mellan förvaltningarna i staden och skapa rutiner för att få med avfallsfrågor tidigt i planeringen.
- Skapa möjligheter för en effektiv avfallshandling, med separat insamling av matavfall, vid alla nybyggnationer och större ombyggnationer.
- Utredda möjligheten att skapa ett tematiskt tillägg till översiktsplanen rörande planeringen av avfallshandling.
- Utveckla samarbetet på regional nivå i kommunövergripande planeringsfrågor.
- Integrera Stockholms stads övriga strategi- och styrdokument i arbetet med planeringen av avfallshandling.

Aktörer

Alla förvaltningar har ett ansvar för att avfallsfrågan finns med i respektive verksamhet. Särskilt berörda är Stadsbyggnadskontoret, Exploateringskontoret

och Trafikkontoret. På regional nivå har de kommunövergripande organisationerna en viktig samordnande roll.

4.2 Områden i staden ska reserveras för avfallsrelaterad verksamhet

Beskrivning

Avfallshanteringen i staden är beroende av att ytor avsätts för teknisk försörjning. Återvinningscentraler, omlastningsstationer, behandlingsanläggningar, återbruksplatser och snötippor behöver utrymme. Befintliga anläggningar behöver ersättningsplatser om de inte kan fortsätta sin verksamhet på den ursprungliga platsen. Även privata aktörer som utgör är en del i avfallskedjan behöver kunna bedriva verksamhet.

Åtgärdsbehov

- Säkra att dagens återvinningscentraler finns kvar eller att ersättningsplatser finns om någon måste tas bort.
- Reservera markområden i staden för avfallsrelaterad verksamhet både i Stockholms stads och i andra aktörers regi.
- Samverka med grannkommunerna kring gemensamt markutnyttjande.

Aktörer

Stadsbyggnadskontoret, Exploateringskontoret och Trafikkontoret.

Nyckeltal

Antal områden som reserveras för avfallsverksamhet.

4.3 Nya tekniklösningar ska provas och utvecklingen av insamlingssystemen ska fortsätta

Beskrivning

Stockholm är en stad med många olika typer av bebyggelse med olika förutsättningar. För att få en väl fungerande avfallshantering överallt krävs ett brett utbud av systemlösningar. Nya tekniker behöver därför provas och befintliga system behöver fortsätta utvecklas. När staden växer kan de nya områdena erbjuda möjligheter för tidigare oprövade lösningar. Avfallssystemen i nya områden kan ibland också lösa eventuella problem med avfallshanteringen i angränsande, befintliga områden.

Åtgärdsbehov

- Arbeta vidare med möjligheten att koppla papperskorgar till sopsugssystem.

- Arbeta vidare med att kombinera sopsug med en utökad källsortering.
- Säkra att kompetens och resurser finns i Stockholms stad både för planering och för sjösättning av nya avfallslösningar.
- Fortsätta att utveckla samverkan med andra kommuner i regionen kring planering och andra gemensamma frågor som rör avfallshanteringen.

Aktörer

Stockholms stad, byggherrar och entreprenörer.

(

(

(

(

KOMMUNAL FÖRFATTNINGSSAMLING FÖR STOCKHOLM

Utgiven av Stadsledningskontoret

201X:XX

Förslag **Reglemente för avfallsnämnden**

Kommunfullmäktiges beslut den
(Utl)

1 §

För nämnden gäller utöver vad som föreskrivs i detta reglemente även reglemente med allmänna bestämmelser för Stockholms stads nämnder.

Nämndens uppgifter

2 §

Avfallsnämnden har verksamhetsansvaret för de uppgifter som enligt miljöbalken eller andra författningar åvilar staden i fråga om avfallshantering i den mån det inte tillkommer annan nämnd eller fullmäktige för särskilt fall beslutar annat. Det åligger nämnden att svara för de frågor som avser myndighetsutövning och därvid särskilt att

1. upprätta förslag till renhållningsordning och avfallsplan efter samråd med berörda nämnder och styrelser
2. upprätta förslag till taxor för hämtning, transport och behandling av hushållsavfall.

Avfallshanteringen bedrivs av Stockholm Vatten Avfall AB.

Förvaltningsorganisation

3 §

Under nämnden lyder avfallsförvaltningen. Kontoret leds av en förvaltningschef, som inför nämnden är ansvarig för verksamheten.

Nämnden får utfärda instruktion för kontoret och dess personal.

Antal ledamöter och ersättare

4 §

Nämnden består av nio ledamöter och lika många ersättare.

(

(

(

(

Handläggare
Monika Gerdhem
Telefon: 08-508 28 897**Till**
Miljö- och hälsoskyddsnämnden

Bilaga

Förslag till ändring av Reglemente för miljö- och hälsoskyddsnämnden, Kfs 2009:13

Nuvarande lydelse

1 §

För nämnden gäller utöver vad som föreskrivs i detta reglemente även reglemente med allmänna bestämmelser för Stockholms stads nämnder.

2 §

Miljö- och hälsoskyddsnämnden fullgör stadens uppgifter

1. enligt miljöbalken med tillhörande lagstiftning som tillsynsmyndighet och prövningsmyndighet, med undantag för de strandskyddsuppgifter som ska handhas av stadsbyggnadsnämnden och de prövningsuppgifter enligt renhållningsordningen som ska handhas av trafiknämnden
2. enligt livsmedelslagstiftningen och foderlagstiftningen
3. inom övriga områden som enligt lag eller annan författning ankommer på den kommunala nämnd som fullgör uppgifter inom tobakslagstiftningen, med undantag för de uppgifter som ska handhas av stadsdelsnämnderna, och strålskyddslagstiftningen samt inom lagstiftningen om skydd mot internationella hot mot människors hälsa.

Föreslagen lydelse

2 §

Miljö- och hälsoskyddsnämnden fullgör stadens uppgifter

1. att utöva tillsyn enligt miljöbalken och bestämmelser som har meddelats med stöd av balken,
2. som prövningsmyndighet enligt miljöbalken, med undantag för de strandskyddsuppgifter som ska handhas av stadsbyggnadsnämnden och de prövningsuppgifter enligt renhållningsordningen som ska handhas av trafiknämnden
3. att utöva den omedelbara tillsynen enligt 19 a § p 2a) tobakslagen (1993:581)
4. att utöva kontroll enligt livsmedelslagen (2006:804), lag (2006:805) om foder och animaliska biprodukter och de EU-bestämmelser som kompletteras av lagarna.
5. Att fullgöra stadens uppgifter enligt lag (2006:1570) om skydd mot internationella hot mot människors



hälsa.

6. att fullgöra stadens skyldighet enligt 9 kap. 14 och 15 §§ miljöbalken.

7. att fullgöra de uppgifter som i övrigt enligt lag eller annan författning ankommer på den kommunala nämnd som fullgör uppgifter enligt livsmedels- respektive miljö- och hälsoskyddslagstiftningen.

3 §

Det ankommer på miljö- och hälsoskyddsnämnden att

1. genom miljöövervakning följa tillståndet i luft, mark, vatten och den biologiska mångfalden samt miljöns inverkan på människors hälsa
2. informera om miljötillståndet i staden
3. medverka i planering där miljöbalksfrågor berörs
4. genom sin expertkompetens inom miljöskydds- och naturvårdsområdet stödja nämnders och styrelsers miljöarbete.

4 §

Nämnden ansvarar för, att efter samråd med berörda organ, utarbeta och underställa kommunfullmäktige sådana åtgärdsprogram till uppfyllande av miljökvalitetsnormer, som enligt lag förordning, föreskrift eller beslut av regeringen, staden är skyldig att upprätta.

5 §

Nämnden utövar stadens befogenhet

1. att utöva tillsyn över tillståndspliktiga miljöfarliga verksamheter
2. att föra talan hos länsstyrelsen eller

5 §

Nämnden utövar stadens befogenhet

1. att utöva tillsyn över tillståndspliktiga miljöfarliga verksamheter,
2. att föra talan hos länsstyrelsen eller

annan överinstans inom nämndens verksamhetsområde *samt enligt 20 kap 2 § andra stycket och 22 kap 6 § andra stycket miljöbalken*
3. att föra talan enligt bostadsförvaltningslagen (1977:792).

annan överinstans inom nämndens verksamhetsområde *enligt 1 kap. 3 § andra stycket p. 2 lagen (2010:921) om mark- och miljödomstolar, 19 kap. 5 § 5 och 22 kap 6 § andra stycket miljöbalken.*

3. att föra talan enligt bostadsförvaltningslagen (1977:792).

6 §

Under nämnden lyder miljöförvaltningen. Förvaltningen leds av direktören, som inför nämnden är ansvarig för verksamheten. Nämnden får utfärda instruktion för miljöförvaltningen och dess personal.

7 §

Nämnden består av tretton ledamöter och lika många ersättare.

Stockholm Vatten Holding AB: s BOLAGSORDNING
Org. nr. 556 XXX-XXX

§ 1

Bolagets firma är Stockholm Vatten Holding Aktiebolag.
Firmabeteckningen Stockholm Water Holding Company används i internationella sammanhang.

§ 2

Bolagets styrelse skall ha sitt säte i Stockholm.

§ 3

Föremålet för bolagets verksamhet är att äga och förvalta aktier i, och tillhandahålla administrativa tjänster och marknadsservice åt, rörelsedrivande dotterbolag samt därmed förenlig verksamhet.

Verksamheten skall bedrivas åt ägaren/i ägarens ställe inom ramen för Stockholms kommuns kompetens.

§ 4

Det kommunala ändamålet med bolagets verksamhet är att optimera och samordna verksamheterna i dotterbolagen som verkar inom VA- och avfallssektorn och därtill relaterad miljö- och utvecklingsverksamhet.

Likvideras bolaget ska dess behållna tillgångar tillfalla moderbolaget Stockholms Stadshus AB, helägt av Stockholms kommun.

§ 5

Aktiekapitalet skall vara lägst XX kronor och högst XX x 4 kronor.

Antalet aktier skall vara lägst XX och högst XX x 4.

§ 6

Styrelsen skall bestå av lägst fem och högst tio ledamöter med lägst tre och högst tio suppleanter. Stockholms kommunfullmäktige väljer ledamöter och suppleanter samt bland dessa ordförande och vice ordförande för tiden från årsstämman som följer närmast efter det val till kommunfullmäktige förrättas till tiden vid slutet av den årsstämma som följer efter nästa val till kommunfullmäktige.

§ 7

För granskning av bolagets årsredovisning jämte bokföringen, koncernredovisningen samt styrelsens och verkställande direktörens förvaltning väljer bolagsstämman en revisor och en revisorssuppleant. Revisor och suppleant skall vara auktoriserade revisorer. Uppdraget som revisor och suppleant gäller till slutet av den årsstämma enligt aktiebolagslagen (SFS

2005:551) 9 kap. 21 § första stycket som hålls under det fjärde räkenskapsåret efter revisorsvalet.

Stockholms kommunfullmäktige väljer en lekmannarevisor och en suppleant för denna, dock längst till slutet av den årsstämma enligt aktiebolagslagen (SFS 2005:551) 9 kap. 21 § första stycket som hålls året efter det är då allmänna val till fullmäktige förrättas nästa gång.

§ 8

Kallelse till bolagsstämman skall ske genom brev tidigast fyra och senast två veckor före stämman.

§ 9

Årsstämman hålls senast under maj månad. Vid årsstämman skall följande ärenden förekomma till behandling.

1. Val av ordförande vid stämman samt utseende av protokollförare.
2. Upprättande och godkännande av röstlängd.
3. Val av justeringsmän.
4. Godkännande av dagordningen.
5. Fråga om stämman blivit behörigen sammankallad.
6. Framläggande av årsredovisningen, revisionsberättelsen och lekmannarevisorns granskningsrapport samt (i förekommande fall) koncernredovisningen och koncernrevisionsberättelsen.
7. Beslut om fastställelse av resultaträkningen och balansräkningen samt (i förekommande fall) koncernresultaträkningen och koncernbalansräkningen.
8. Beslut om dispositioner av bolagets vinst eller förlust (fria kapital) enligt den fastställda balansräkningen.
9. Beslut om ansvarsfrihet för styrelseledamöterna och verkställande direktören.
10. Anteckning om Stockholms kommunfullmäktiges val av styrelseledamöter och suppleanter
11. Val av en revisor och en revisorssuppleant.
12. Anteckning om Stockholms kommunfullmäktiges val av lekmannarevisor och suppleant.
13. Fastställande av arvoden åt styrelsen och revisorerna.
14. Övriga ärenden, som ankommer på stämman enligt aktiebolagslagen (2005:551) eller bolagsordningen.

§ 10

Bolagets räkenskapsår skall vara kalenderår.

§ 11

Den som avser att överlåta aktie, genom köp, byte eller gåva, till annan aktieägare i bolaget, eller till någon som inte är aktieägare i bolaget, skall genom skriftlig anmälan hos bolagets styrelse erbjuda övriga aktieägare att köpa aktien. Av anmälan skall framgå de villkor som gäller för förköpet.

Erbjudandet om förköp kan bara utnyttjas för alla de aktier som erbjudandet omfattar.

När aktie har anmälts till förköp skall styrelsen genast skriftligen meddela detta till varje förköpsberättigad med anmodan till den som önskar begagna sig av förköpsrätten att skriftligen framställa förköpsanspråk hos bolagets styrelse inom två månader, räknat från anmälan hos styrelsen om förköpserbjudandet.

Skulle flera förköpsberättigade anmäla sig, skall företrädesrätten dem emellan bestämmas genom lottning av bolagets styrelse. Om flera aktier erbjudits skall aktierna, så långt det är möjligt, fördelas i proportion till tidigare innehav mellan dem som framställt förköpsanspråk.

Talan i en fråga om förköp måste väckas inom två månader från den dag då den som ville utöva förköpsrätt anmälde detta till bolagets styrelse.

Aktie som förköps skall betalas inom en månad från den tidpunkt då priset blev bestämt.

§ 12

Kommunstyrelsen i Stockholms kommun äger rätt att ta del av bolagets handlingar och räkenskaper samt i övrigt inspektera bolaget och dess verksamhet. Detta gäller dock endast i den mån hinder ej möter på grund av författningsreglerad sekretess.

§ 13

Stockholms kommunfullmäktige skall ges tillfälle att ta ställning innan sådana beslut i verksamheten som är av principiell beskaffenhet eller annars av större vikt fattas.

Beslut i följande frågor ska alltid anses vara av principiell beskaffenhet eller annars av större vikt:

- Bildande av bolag
- Investeringar, t.ex. köp av fast egendom, överstigande 300 mnkr exkl. mervärdesskatt, samt
- Köp eller försäljning av bolag eller andel i sådant.

§ 14

Denna bolagsordning får inte ändras utan Stockholms kommunfullmäktiges medgivande.

(

(

(

(

Stockholm Vatten Avfall AB:s BOLAGSORDNING
Org. nr. 556 xxx-xxxx

§ 1

Bolagets firma är Stockholm Vatten Avfall Aktiebolag.

§ 2

Bolagets styrelse skall ha sitt säte i Stockholm.

§ 3

Föremålet för bolagets verksamhet är att insamla, transportera, återvinna och bortskaffa avfall samt därmed förenlig verksamhet.

Verksamheten ska bedrivas åt ägaren/i ägarens ställe inom ramen för Stockholms kommuns kompetens.

§ 4

Det kommunala ändamålet med bolagets verksamhet är att bedriva Stockholms kommuns avfallshantering enligt miljöbalken och annan lagstiftning.

Bolagets verksamhet ska bedrivas med iakttagande av lokaliseringsprincipen och likställighetsprincipen.

Likvideras bolaget ska dess behållna tillgångar tillfalla moderbolaget Stockholm Vatten Holding AB, ägt av Stockholms kommun genom Stockholms Stadshus AB.

§ 5

Aktiekapitalet skall vara lägst XX kronor och högst XX x 4 kronor.
Antalet aktier skall vara lägst XX och högst XX x 4.

§ 6

Styrelsen skall bestå av lägst fem och högst tio ledamöter med lägst tre och högst tio suppleanter. Stockholms kommunfullmäktige väljer ledamöter och suppleanter samt bland dessa ordförande och vice ordförande för tiden från årsstämman som följer närmast efter det val till kommunfullmäktige förrättas till tiden vid slutet av den årsstämma som följer efter nästa val till kommunfullmäktige.

§ 7

För granskning av bolagets årsredovisning jämte bokföringen, koncernredovisningen samt styrelsens och verkställande direktörens förvaltning väljer bolagsstämman en revisor och en revisorssuppleant. Revisor och suppleant skall vara auktoriserade revisorer. Uppdraget som revisor och suppleant gäller till slutet av den årsstämma enligt aktiebolagslagen (SFS 2005:551) 9 kap. 21 § första stycket som hålls under det fjärde räkenskapsåret efter revisorsvalet.

Stockholms kommunfullmäktige väljer en lekmannarevisor och en suppleant för denna, dock längst till slutet av den årsstämma enligt aktiebolagslagen (SFS 2005:551) 9 kap. 21 § första stycket som hålls året efter det är då allmänna val till fullmäktige förrättas nästa gång.

§ 8

Kallelse till bolagsstämma skall ske genom brev tidigast fyra och senast två veckor före stämman.

§ 9

Årsstämman hålls senast under maj månad. Vid årsstämman skall följande ärenden förekomma till behandling.

1. Val av ordförande vid stämman samt utseende av protokollförare.
2. Upprättande och godkännande av röstlängd.
3. Val av justeringsmän.
4. Godkännande av dagordningen.
5. Fråga om stämman blivit behörigen sammankallad.
6. Framläggande av årsredovisningen, revisionsberättelsen och lekmannarevisorns granskningsrapport samt (i förekommande fall) koncernredovisningen och koncernrevisionsberättelsen.
7. Beslut om fastställelse av resultaträkningen och balansräkningen samt (i förekommande fall) koncernresultaträkningen och koncernbalansräkningen.
8. Beslut om dispositioner av bolagets vinst eller förlust (fria kapital) enligt den fastställda balansräkningen.
9. Beslut om ansvarsfrihet för styrelseledamöterna och verkställande direktören.
10. Anteckning om Stockholms kommunfullmäktiges val av styrelseledamöter och suppleanter
11. Val av en revisor och en revisorssuppleant.
12. Anteckning om Stockholms kommunfullmäktiges val av lekmannarevisor och suppleant.
13. Fastställande av arvoden åt styrelsen och revisorerna.
14. Övriga ärenden, som ankommer på stämman enligt aktiebolagslagen (2005:551) eller bolagsordningen.

§ 10

Bolagets räkenskapsår skall vara kalenderår.

§ 11

Den som avser att överlåta aktie, genom köp, byte eller gåva, till annan aktieägare i bolaget, eller till någon som inte är aktieägare i bolaget, skall genom skriftlig anmälan hos bolagets styrelse erbjuda övriga aktieägare att köpa aktien. Av anmälan skall framgå de villkor som gäller för förköpet.

Erbjudandet om förköp kan bara utnyttjas för alla de aktier som erbjudandet omfattar.

När aktie har anmälts till förköp skall styrelsen genast skriftligen meddela detta till varje förköpsberättigad med anmodan till den som önskar begagna sig av förköpsrätten att skriftligen framställa förköpsanspråk hos bolagets styrelse inom två månader, räknat från anmälan hos styrelsen om förköpserbjudandet.

Skulle flera förköpsberättigade anmäla sig, skall företrädesrätten dem emellan bestämmas genom lottning av bolagets styrelse. Om flera aktier erbjudits skall aktierna, så långt det är möjligt, fördelas i proportion till tidigare innehav mellan dem som framställt förköpsanspråk.

Talan i en fråga om förköp måste väckas inom två månader från den dag då den som ville utöva förköpsrätt anmälde detta till bolagets styrelse.

Aktie som förköps skall betalas inom en månad från den tidpunkt då priset blev bestämt.

§ 12

Kommunstyrelsen i Stockholms kommun äger rätt att ta del av bolagets handlingar och räkenskaper samt i övrigt inspektera bolaget och dess verksamhet. Detta gäller dock endast i den mån hinder ej möter på grund av författningsreglerad sekretess.

§ 13

Stockholms kommuns kommunfullmäktige ska besluta om avfallstaxan.

§ 14

Stockholms kommunfullmäktige skall ges tillfälle att ta ställning innan sådana beslut i verksamheten som är av principiell beskaffenhet eller annars av större vikt fattas.

Beslut i följande frågor ska alltid anses vara av principiell beskaffenhet eller annars av större vikt.

- Bildande av bolag,
- Investeringar, t.ex. köp av fast egendom, överstigande 300 mnkr exkl. mervärdesskatt, samt
- Köp eller försäljning av bolag eller andel i sådant.

§ 15

Denna bolagsordning får inte ändras utan Stockholms kommunfullmäktiges medgivande.

(

(

(

(