

Handläggare
Marianne Berg Ekbohm

Till
Arbetsmarknadsnämnden
den 17 juni 2014

Ärende 6

Månadsrapport maj 2014

Förvaltningens förslag till beslut

Månadsrapport per den 31 maj 2014 anmäls.

Charlotte Svensson
arbetsmarknadsdirektör

Merja Axberg
t.f. ekonomichef

Sammanfattning

För arbetsmarknadsnämndens verksamheter prognostiseras en ekonomi i balans för 2014.

Bakgrund

I detta ärende anmäls månadsrapporten för maj 2014 som redovisar en helårsprognos för ekonomi och verksamhet i relation till den budget som kommunfullmäktige har beslutat om. Rapporten har utarbetats av ekonomistaben i samarbete med övriga staber och avdelningar.

Månadsrapport per den 31 maj 2014

Ekonomi i balans

Arbetsmarknadsnämndens verksamheter redovisar sammantaget en ekonomi i balans för 2014. Vuxenutbildning Stockholm väntas gå med ett underskott på 3,1 mnkr som balanseras av överskott inom verksamheterna flykting och nationella minoriteter samt nämnd och gemensam administration.

Tabell: Driftbudget, exklusive statsbidrag för flyktingmottagande, prognos 2014, belopp i mnkr

Verksamhetsområde	Nämndbudget	Prognos	Avvikelse från budget
Jobbtorg Stockholm			
Kostnader	276,0	276,0	0,0
Intäkter	-30,0	-30,0	0,0
Netto	246,0	246,0	0,0
SFI Stockholm			
Kostnader	246,9	246,9	0,0
Intäkter	-15,0	-15,0	0,0
Netto	231,9	231,9	0,0
Regiongemensam samhällsorientering			
Kostnader	8,8	8,8	0,0
Intäkter	-8,8	-8,8	0,0
Netto	0,0	0,0	0,0
Vuxenutbildning Stockholm			
Kostnader	382,2	385,3	-3,1
Intäkter	-126,2	-126,2	0,0
Netto	256,0	259,1	-3,1
Nämnd och gemensam administration			
Kostnader	51,0	49,9	+1,1
Intäkter	-4,0	-4,0	0,0
Netto	47,0	45,9	+1,1
Flykting och nationella minoriteter			
Kostnader	7,8	5,8	+2,0
Intäkter	-1,0	-1,0	0,0
Netto	6,8	4,8	+2,0
Summa Verksamheter, exkl. statsbidrag för flyktingmottagande			
Kostnader	972,7	972,7	0,0
Intäkter	-185,0	-185,0	0,0
Netto	787,7	787,7	0,0

Såväl budget som prognos inkluderar omslutningsförändringar på +7,2 mnkr som begärdes i tertialrapport 1, men där beslut ännu inte fattats av kommunstyrelsen.

Tabell: Driftbudget, statsbidrag för flyktingmottagande, prognos 2014, belopp i mnkr

Verksamhetsområde	Nämndbudget	Prognos	Avvikelse från budget
Statsbidrag för flyktingmottagande			
Kostnader	0,0	0,0	0,0
Intäkter	-45,0	-50,0	+5,0
Netto	-45,0	-50,0	+ 5,0

Tabell: Driftbudget, inklusive statsbidrag för flyktingmottagande, prognos 2014, belopp i mnkr

	Nämndbudget	Prognos	Avvikelse från budget
ARBETSMARKNADSNÄMNDEN			
Kostnader	972,7	972,7	0,0
Intäkter	-230,0	-235,0	+5,0
Netto	742,7	747,7	+5,0

Tabell: Investeringsbudget, prognos 2014, belopp i mnkr

Arbetsmarknadsnämnden	Nämndbudget	Prognos	Avvikelse från budget
Investeringsutgifter	0,6	0,6	0,0

Omvärld

Arbetslöshet Andel av den registerbaserade arbetskraften	Stockholm		Riket	
	April 2014	April 2013	April 2014	April 2013
Personer 16-64 år				
Öppet arbetslösa	4,2 %	4,3 %	4,1 %	4,3 %
Öppet arbetslösa och arbetslösa i åtgärd	6,5 %	7,0 %	8,0 %	8,5 %
Unga personer 18-24 år				
Öppet arbetslösa	4,2 %	4,9 %	4,8 %	5,2 %
Öppet arbetslösa och arbetslösa i åtgärd	8,1 %	8,9 %	14,6 %	16,5 %

Ekonomiskt bistånd	April 2014	April 2013
Antal vuxna hushåll	9 960	10 160
- därav på grund av arbetslöshet	5 500 (49 %)	5 830 (50 %)

Arbetsmarknad	April 2014	April 2013
Nyanmälda jobb, antal	13 317	12 114
Varsel, antal	300	505
Nystartade företag, antal	1 159	1 102

Analys av verksamhet och ekonomi

Jobbtorg Stockholm

För Jobbtorg Stockholm prognostiseras en ekonomi i balans.

Antalet inskrivna aspiranter är stabilt. I maj månad var 2 688 aspiranter inskrivna, varav 800 tillhörde målgruppen Resurs. Antalet aspiranter som avslutades var 200. Trenden sett över tolv månader tyder på viss minskning av andelen avslutade för målgruppen Resurs, liksom för gruppen övriga över 25 år medan ungdomsgruppens andel avslutade ökar.

Diagram: Antal inskrivna per målgrupp vid Jobbtorg Stockholm maj 2013 till maj 2014, fördelat på målgrupp

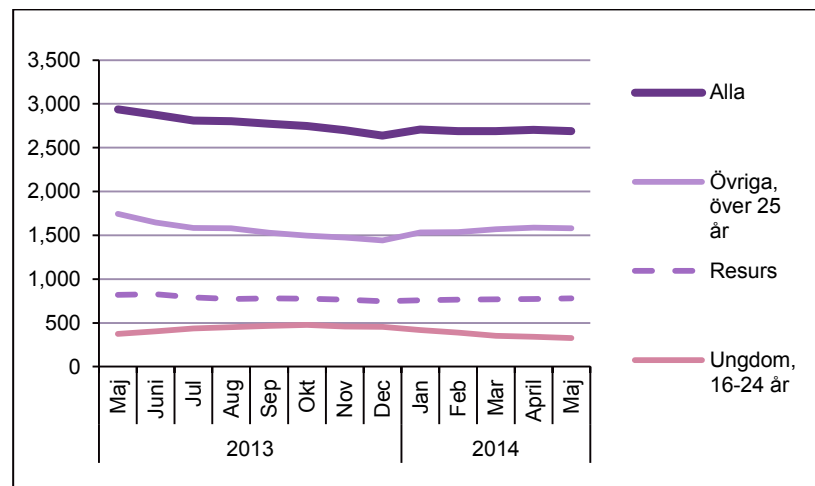
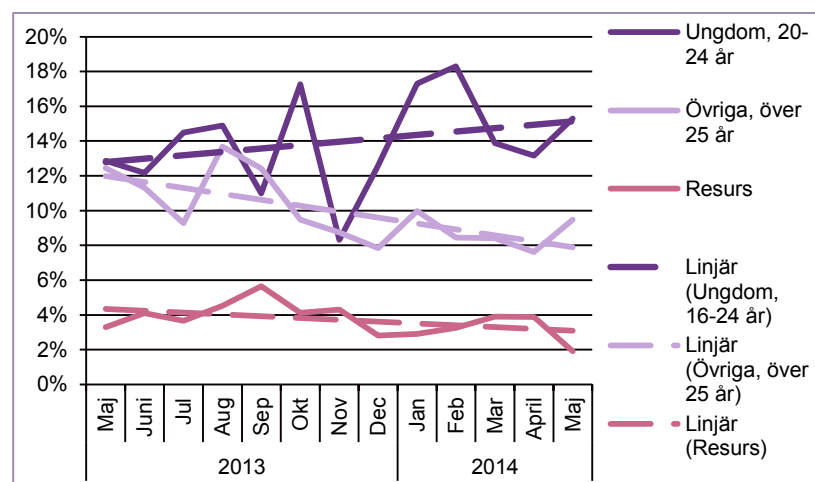


Diagram: Andel avslutade aspiranter maj 2013 till maj 2014, fördelat på målgrupp, exklusive återremitterade till stadsdelsnämnderna



SFI Stockholm

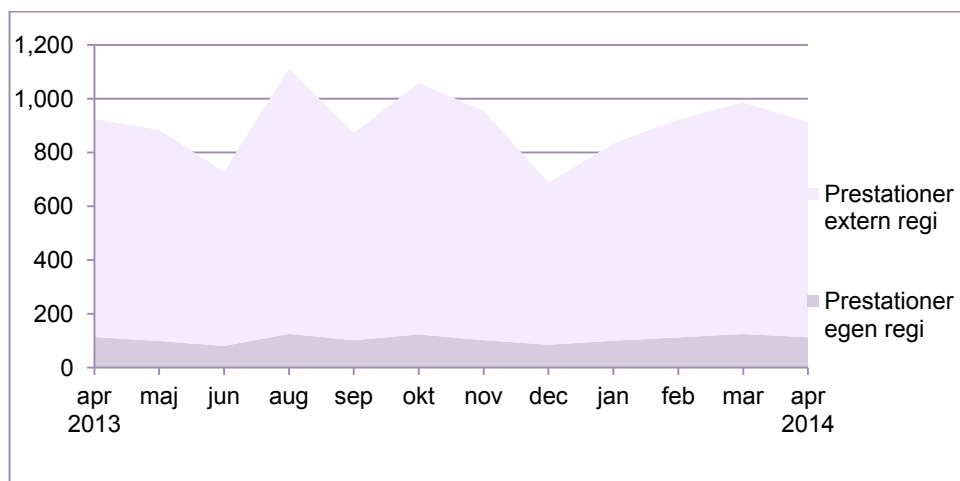
Ingen avvikelse mot budget prognostiseras.

Antalet heltidsstuderande/prestationer från januari till april är närmare 200 fler jämfört med motsvarande period förra året. En viss avmattning under april–maj gör att det är svårt att göra en prognos. Bedömningen är dock att volymen kommer att vara på minst samma nivå som 2013, det vill säga 10 100–10 200 prestationer. Kommunfullmäktiges budget är baserad på 9 500 prestationer.

Allt tyder på att de studerandes resultat är fortsatt goda. Det är väldigt få studerande på studieväg 1 som hittills gjort prov, varför det inte går att dra några slutsatser av såväl den försämring av resultaten som vi har på kurs 1A som av den förbättring vi ser på kurs 1B.

Fördelningen hittills i år mellan egen och extern regi är 12 respektive 88 procent.

Diagram: Antal heltidsstuderande/prestationer¹⁾ maj 2013 till maj 2014



¹⁾ En heltidsstuderande/prestation motsvarar 528 undervisningstimmar.

Vuxenutbildning Stockholm

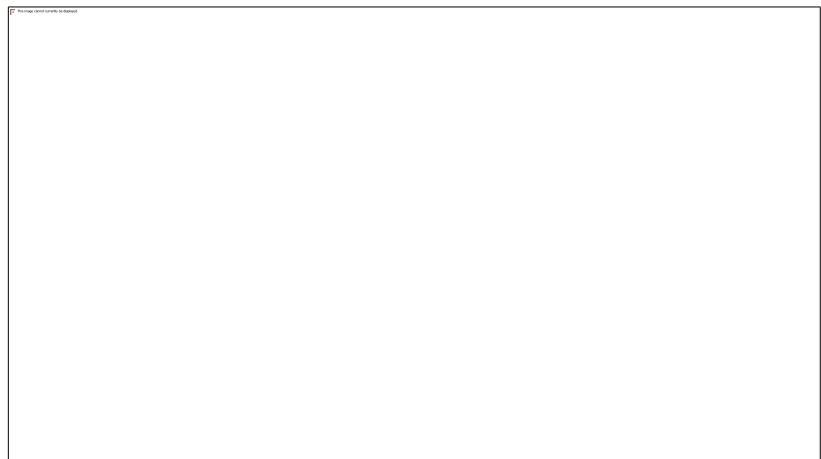
Sammantaget prognostiseras ett underskott på 3,1 mnkr. Åsö vuxengymnasium har fortfarande ett underskott, dock något lägre än vid föregående månadsprognos. Enheten ser över sitt kursutbud och sina kostnader i syfte att komma till rätta med underskottet.

Antalet unika individer som studerade inom komvux var under maj drygt 10 600, vilket är cirka 650 färre jämfört med april månad. Vid en jämförelse med maj 2013 är det däremot 1500 fler studerande. Andelen studerande inom de yrkesinriktade kurserna är 55 procent, en andel som kommer att sjunka framöver då antagningen till yrkesvux nu har upphört. Andelen studerande inom egen regi har ökat något från 20 procent till 23 procent jämfört med föregående månad.

En osäkerhet i prognosen är att ett antal ungdomselever kan komma att slutföra sina studier vid komvux istället för vid ungdomsskolan. Skolverkets nya riktlinjer innebär att de som inte slutför gymnasiet med examen ska få göra det inom komvux.

För att kunna nå en budget i balans kommer ett urval av de sökande behöva göras vid höstens antagning genom att de som har lägst utbildning ges företräde. Denna utveckling kommer att följas noga för att nämnden ska kunna fortsätta att ha en ekonomi i balans.

Diagram: Antal studerande, omräknade till heltid, på grundläggande samt allmänteoretisk och gymnasial yrkesutbildning, januari 2013 till maj 2014



Nämnd och gemensam administration

I budgeten för nämnd och gemensam administration finns en mindre reserv för att täcka oförutsedda kostnader i verksamheterna. För att möta de samlade nettounderskotten i verksamheterna prognostiseras reserven att utnyttjas med 1,1 mnkr.

Flykting och nationella minoriteter

Till följd av nämndens beslut om ny inriktning i arbetet med frivillig återvandring beräknas inte alla medel som budgeterats för verksamheten förbrukas, varför ett överskott på 2,0 mnkr prognostiseras.

Statsbidrag för flyktingmottagande

Antalet nyanlända personer förväntas bli fler än vad som förutsågs i nämndens budget. Förvaltningen bedömer att nämndens intäkter ökar med 5,0 mnkr och avser att i tertialrapport 2 återkomma med en begäran till kommunstyrelsen om en budgetjustering.

Det finns dock en stor osäkerhet i prognosen. Flera faktorer som nämnden inte råår över påverkar statsbidragsintäkten. Antalet nyanlända personer beror bland annat på politiska beslut som påverkar flyktingströmmarna i världen, Migrationsverkets handläggningskapacitet, bosättningsmöjligheterna i Stockholm samt i vad mån de nyanlända flyttar till och från staden inom den 24-månadersperiod som statsbidrag ges.
