

Handläggare
Leif Styfberg
Telefon: 08-508 35 500

Till
Arbetsmarknadsnämnden
den 26 augusti 2014

Ärende 6

Anmälan av Uppföljning av sfi-studerande 2011-2012

Förvaltningens förslag till beslut

1. Arbetsmarknadsnämnden godkänner anmälan av Uppföljning av sfi-studerande 2011-2012

Charlotte Svensson
Arbetsmarknadsdirektör

Leif Styfberg
Avdelningschef
SFI Stockholm

Sammanfattning

Arbetsmarknadsförvaltningen uppdrog i maj 2014 åt Sweco Strategy AB att genomföra en uppföljning av två grupper sfi-studerande dels de som påbörjade sin utbildning under första halvåret 2008, dels de som började studera under första halvåret 2010. Uppföljningen gäller perioden 2011-2012. Syftet med uppföljningen var att ta reda på vad som händer de sfi-studerande efter utbildningen. Resultaten i rapporten visar att sfi i Stockholm rustar nyanlända för arbete och bidrar till integration och förser arbetsmarknaden med arbetskraft. 73 procent av de som påbörjade sina studier första halvåret 2008 har arbetat eller studerat under uppföljningsår 2012. Motsvarande siffra för de som påbörjade sina studier 2010 är 76 procent. 48 respektive 49 procent är etablerade på arbetsmarknaden enligt den definition SCB gör. Etableringen har gått snabbare för de som påbörjade sina studier 2010. Särskilt anmärkningsvärt är att de som påbörjade sina studier på studieväg 1 är etablerade i relativt hög grad även om det naturligtvis är de på studieväg 3 som är etablerade i högst grad. Personer som har betyg i sfi är i högre grad etablerade än de som avbrutit sina studier. Etableringen på arbetsmarknaden eller i studier är något högre

bland de som läst sfx jämfört med dem som läst sfi. Förvaltningen konstaterar att det utvecklingsarbete som pågår sedan flera år för att utveckla en arbets- och yrkeslivsinriktad sfi ger resultat och ska utvecklas ytterligare.

Bakgrund

Sweco Strategy AB fick i maj 2014 i uppdrag av Arbetsmarknadsförvaltningen att genomföra en uppföljning av de sfi-studerande som påbörjade sin utbildning i svenska för invandrare under första halvåret 2008 och av de som påbörjade sina studier första halvåret 2010. Den första gruppen följde Sweco upp en första gång 2012 då för åren 2009 och 2010 så för den gruppen handlar det om en uppdatering av den tidigare uppföljningen.

Syftet med uppdraget var att utreda hur det går för dem som deltar i stadens sfi. Vad gör de idag? Är de kvar i landet? Är de sysselsatta eller studerar de? Finns det någon skillnad mellan olika grupper av invandrare? Vilken roll spelar ålder, utbildningsbakgrund, ursprungsland, vistelsetid i landet och familjesituation? Syftet var även att jämföra hur det går för de som enbart läst sfi med de som läst sfx.

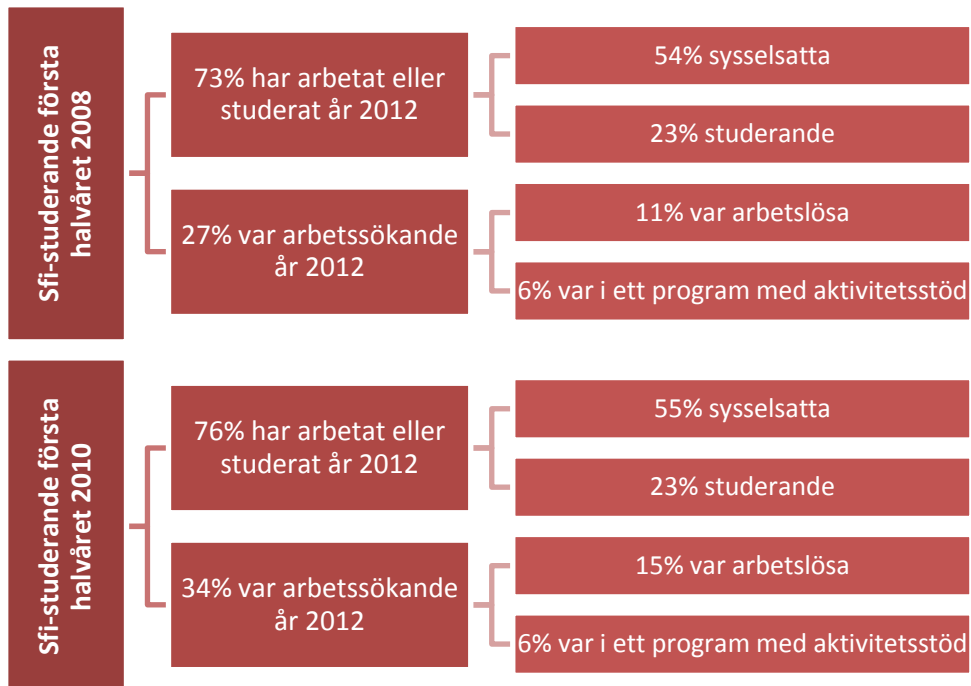
Undersökningen har genomförts som en registerstudie baserad på befintligt data från Arbetsmarknadsförvaltningen och Statistiska centralbyrån (SCB). Populationen studeras utifrån bland annat ålder, kön, utbildningsbakgrund, modersmål och sfi-betyg. Rapporten består av beskrivande delar och en sammanfattning av en statistisk analys i syfte att komma fram till vilka faktorer som är mest betydelsefulla för sannolikheten att vara etablerad på arbetsmarknaden eller i studier.

Gruppen som påbörjade sina studier första halvåret 2008 utgjordes av 2 688 personer. Av dessa var 2 377 personer kvar i landet under perioden 2011-2012. 3 158 personer utgjorde grundpopulationen för de som påbörjade sina studier under första halvåret 2010 och av dem var 2 961 personer kvar i landet under den period utredningen gäller.

Resultat

Resultaten sammanfattas på följande sätt i rapporten.

Figur 1 Sammanfattning av vad de sfi-studerande gjorde år 2012 (observera att en person kan ha arbetat, varit i studier och sökt arbete samtidigt under året).



73 procent av de som påbörjade sina studier första halvåret 2008 har arbetat eller studerat under uppföljningsår 2012. Motsvarande siffra för de som påbörjade sina studier 2010 är 76 procent. Andelen arbetslösa var 11 procent respektive 15 procent och andelen arbetssökande hos Arbetsförmedlingen 27 respektive 34 procent.

För att definiera etableringsgraden har SCB använt sitt register RAKS. I RAKS kategoriseras man som etablerad, svagt etablerad eller utan arbete. Man räknas som etablerad om man kommit upp i 60 procent av medelinkomsten för andra personer i samma ålder och kön (gränsen är beräknad med utgångspunkt i dem med lägst utbildningsnivå). Kommer man inte över gränsen men har haft någon inkomst under året blir man kategoriserad som svagt etablerad. Av de som påbörjade sina studier 2008 var 48 procent etablerade och 11 procent svagt etablerade. För den grupp som började studera 2010 var motsvarande siffror 49 procent resp 14 procent.

Etableringen har gått snabbare för de som påbörjade sina studier 2010. Möjliga förklaringar till detta kan vara det bättre konjunkturläge som rådde 2011-2012 jämfört med 2009-2010 och att sfi-studerande år 2010 hade en annan bakgrund, exempelvis högre utbildningsnivå generellt, jämfört med de som började 2008.

De personer som påbörjat sina sfi-studier på studieväg 3 är i högst grad etablerade på arbetsmarknaden eller i studier medan de som påbörjat sina studier på studieväg 1 är etablerade i lägst grad. Etableringsgraden bland de som påbörjade sfi på studieväg 1 år 2010 är dock avsevärt högre än hos motsvarande grupp som började 2008. Personer som har betyg i sfi är i högre grad etablerade än de som avbrutit studierna.

Personer i åldrarna 30-39 är i högst grad etablerade medan de allra äldsta är etablerade i lägst grad. Män är etablerade i högre grad än kvinnor. Personer i parförhållande och personer utan barn är etablerade i högre grad jämfört med ensamstående och personer med barn.

Nyanlända är i lägst grad etablerade. Generellt sett innebär en längre vistelsetid i landet högre sannolikhet att vara etablerad. Det gäller dock inte de som varit länge i landet men påbörjat sin sfi sent. De är etablerade i låg grad.

Personer med ett europeiskt födelseland är oftare etablerade medan personer från ett land med lågt välstånd är det i lägre grad. Personer som haft en annan grund för bosättning än familjeband och flyktingstatus t ex arbete eller studier är i högre grad etablerade.

Antalet personer som läst sfx är mycket litet det rör sig totalt om knappt två hundra. De är i något högre grad etablerade på arbetsmarknaden. Det gäller särskilt på lång sikt. Skillnaden är bara någon procentenhet efter två år men hela tio procentenheter efter tre fyra år. De studerar också i högre grad än de som läst reguljär sfi.

Förvaltningens synpunkter

Resultaten i rapporten visar att sfi i Stockholm rustar nyanlända för arbete och bidrar till integration och förser arbetsmarknaden med arbetskraft. Det utvecklingsarbete som pågår sedan flera år för att utveckla en arbets- och yrkeslivsinriktad sfi ger resultat.

Särskilt glädjande är att utvecklingen både när det gäller studieresultat och etableringen är positiv i den mån att det går bättre för de som påbörjade sina studier 2010 trots att de varit relativt kort

tid i landet. Detta gäller i hög grad för de kortutbildade på studieväg
1.

Förvaltningen avser att fortsätta arbetet med att arbetslivsinriktad utbildningen och pröva olika modeller för att kunna erbjuda en individanpassad yrkesinriktad sfi redan tidigt.

Bilaga

1. Rapport Uppföljning av sfi-studerande 2011-2012