

Tyresö kommun  
Barn- och utbildningsförvaltningen

**YTTRANDE**  
2014-08-26  
1 (2)

Tyresös Dnr  
2013/BUN 0157

Skolinspektionens Dnr  
43-2013:4719

Skolinspektionen  
Lotta Hedén  
Undervisningsråd  
Tillsyn och kvalitetsgranskning, Enhet  
Söder  
Box 23069  
104 35 Stockholm

## Svar på inspektionsbeslut Bergfotens skola

Tyresö kommun har förelagts att senast den 1 september 2014 redovisa vidtagna åtgärder för att avhjälpa påtala brister gällande verksamheten på Bergfotens skola. Bristerna är följande:

### Trygghet och studiero

- Se till att det vid skolenheten genomförs åtgärder för att förebygga och förhindra att elever utsätts för kränkande behandling.
- Se till att personal som får kännedom om att en elev anser sig ha blivit utsatt för kränkande behandling anmäler detta till rektorn.
- Se till att signaler om kränkande behandling anmäls till huvudmannen.
- Se till att åtgärderna som anges i planen mot kränkande behandling är anpassade efter skolans specifika behov och att alla skolans verksamheter synliggörs i planen.

### Särskilt stöd

- Se till att rektorn fattar beslut om anpassad studiegång där det framgår att beslutet kan överklagas, vilka skälen till beslutet är och vilka ämnen som tas bort ur elevens utbildning.
- Se till att det framgår av åtgärdsprogrammen hur åtgärderna ska följas upp och utvärderas.

Bifogat finns handlingar som redovisar de åtgärder som vidtagits för att avhjälpa de påtalade bristerna. Beslutet och de redovisade åtgärderna kommer att behandlas vid Barn- och utbildningsnämndens sammanträde den 23 september 2014. Nämnden kommer att notera ärendet och ett protokollsutdrag kommer därefter att insändas till Skolinspektionen.



Anita Brynje  
Förvaltningschef

3. Reviderad plan mot kränkande behandling bifogas där åtgärderna reviderats och fritidshemmets, och förskoleklassens verksamhet framträder. (*Bilaga 1, Plan mot diskriminering, trakasserier och annan kränkande behandling*)

### **Särskilt stöd**

- Se till att rektorn fattar beslut om anpassad studiegång där det framgår att beslutet kan överklagas, vilka skälen till beslutet är och vilka ämnen som tas bort ur elevens utbildning.
- Se till att det framgår av åtgärdsprogrammen hur åtgärderna ska följas upp och utvärderas.

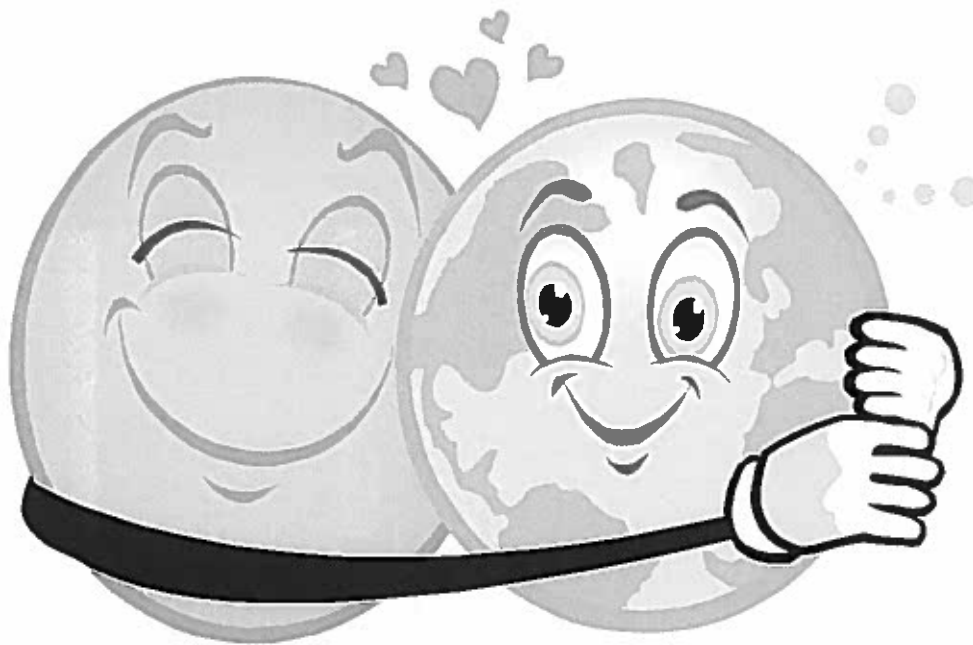
### **Åtgärder**

1. Vi kommer framöver att använda oss av kommunens beslutsblankett där det tydligt framgår att beslutet kan överklagas, skälen och vilka ämnen som tas bort ur elevens utbildning. (bifogar beslutsblankett bilaga 4)
2. En kompetensinsats med en studiedag har genomförts den 13/8 om åtgärdsprogram utifrån författningarnas krav. Kursledare var Gudrun Löwendahl Björkman. Implementeringen och det fortsatta arbetet sköts av skolans specialpedagog och speciallärare. Fortlöpande under torsdag eftermiddagar finns specialpedagog och speciallärare tillgängliga för stödjande och handledning i utarbetande av åtgärdsprogram.

2014-08-22

Bertil Wennström, rektor Nybodabergets förskolor och skolor

**Plan mot diskriminering,  
trakasserier och annan kränkande  
behandling  
(Likabehandlingsplan)**



**Bergfotens skola, förskoleklass och  
fritidshem**

**2013-2014**

**Datum för upprättande: VT 2014**



## Innehållsförteckning

<i>Till dig som elev</i>	3
<i>Till dig som är förälder</i>	3
<i>Likabehandlingsplanens syfte</i>	4
<i>Definitioner på diskriminering enligt diskrimineringslagen</i>	4
<i>Definition på kränkande behandling enligt skollagen</i>	5
<i>Enhetens vision/långsiktiga mål</i>	5
<i>Information och delaktighet</i>	6
<i>Främjande arbete för likabehandling</i>	7
<i>Kartläggningsmetoder</i>	8
<i>Analys av kartläggningen</i>	9
<i>Förebyggande arbete för att motverka diskriminering, trakasserier &amp; kränkande behandling</i>	100
<i>Åtgärdsplan</i>	14
<i>Utvärdering av förra årets Likabehandlingsplan</i>	16

## Bilagor:

- 1. Kontaktlista till hjälpgruppen**
- 2. "Huset-enkäten"**
- 3. "Trivsel-enkäten"**
- 4. "Så här arbetar hjälpgruppen med ett ärende"**
- 5. "Rutiner för anmälan om kränkande behandling"**

## **Till dig som elev**

Skolan ska vara fri från kränkningar och diskriminering. Det finns skrivet i skollagen och diskrimineringslagen.

I Barnkonventionen (BK) står det att alla barn har samma rättigheter och lika värde – barnets bästa ska alltid komma i första rummet.

Skolan som du går i har en skyldighet att arbeta för att uppnå detta. Om du känner dig utsatt för mobbing, diskriminering, kränkande behandling, hot eller våld ska du kontakta en vuxen som du känner förtroende för. Det gäller också dig som känner någon som blir utsatt.



## **Till dig som är förälder**

Om du misstänker att ditt barn eller något annat barn utsätts för kränkande behandling eller diskriminering – kontakta ditt barns mentor, rektor eller annan utsedd person enligt bifogad kontaktlista (bilaga 1).

Om du misstänker att ditt barn utsätter andra för kränkande behandling ber vi dig göra klart för ditt barn att det inte är ett acceptabelt beteende och att du själv tar avstånd från beteendet. Vi hoppas också att du meddelar ditt barns mentor om misstankarna.

Alla former av kränkningar ska enligt skollag rapporteras till rektor och huvudman. Se bilaga 5, "Anmälan om kränkande behandling".

## Likabehandlingsplanens syfte

Planens syfte är att förebygga och förhindra att barn och elever utsätts för diskriminering, trakasserier eller kränkande behandling i förskola och skola.<sup>1</sup>

Förskolan och skolan ska arbeta för alla människors lika värde.

Likabehandlingsplanen ska bland annat utgå från diskrimineringslagen och skollagen.<sup>2</sup>

Likabehandlingsplanen ska skapa en trygghet och tydlighet för barn, elever, föräldrar och personal så att man tydligt kan se och agera efter lagarnas intentioner.

Det ska finnas en aktuell likabehandlingsplan i varje enskild verksamhet, det vill säga att det ska finnas en för varje förskola och skola. Om inte förskolan/skolan kan visa att den fullgjort sitt uppdrag kan den bli skadeståndskyldig.

## Definitioner på diskriminering enligt diskrimineringslagen

### *Direkt diskriminering*

- Att någon missgynnas genom att behandlas sämre än någon annan i jämförbar situation om det finns koppling till någon av de sju diskrimineringsgrunderna.

### *Indirekt diskriminering*

- Att någon missgynnas genom tillämpning av en bestämmelse/regel/förfaringssätt som verkar neutralt men som missgynnar personer som faller under någon av de sju diskrimineringsgrunderna.

### *Trakasserier (en form av kränkande behandling)*

- Ett uppträdande som kränker någons värdighet och som har samband med någon av de sju diskrimineringsgrunderna.

### *Sexuella trakasserier*

- Ett uppträdande av sexuell natur som kränker någons värdighet

### *Instruktioner om att diskriminera*

- En order eller instruktion om att diskriminera någon på ett sätt som avses i punkt 1 - 4 och som lämnas åt någon som står i lydads- eller beroendeförhållande till den som lämnar ordern eller instruktionen eller som lovat fullgöra ett uppdrag åt denne.

## OBSERVERA!

Denna plan gäller elever i skola, förskoleklass och fritidshem. I planen kommer begreppet skola att användas vilket inbegriper alla dessa tre verksamheter dvs skola, förskoleklass och fritidshem. På vår skola arbetar vi integrerat och planen gäller barnets hela dag oavsett verksamhet.

---

<sup>1</sup> Begreppet förskola inbegriper all förskoleverksamhet.

<sup>2</sup> Diskrimineringslag (2008:567) och kapitel 14a i skollag (1985:1100).



#### **De sju diskrimineringsgrunderna**

1. kön - kvinna eller man eller den som ska ändra/har ändrat könstillhörighet,
2. könsöverskridande identitet eller att genom uttryck visa sig tillhöra ett annat kön,
3. etnisk tillhörighet – nationellt/etniskt ursprung, hudfärg eller annat liknande förhållande,
4. religion eller trosuppfattning
5. funktionshinder
6. sexuell läggning - homosexuell, bisexuell eller heterosexuell läggning
7. ålder

I skolan är det huvudmannen eller personalen som kan göra sig skyldig till diskriminering. Barn och elever kan inte diskriminera varandra i lagens mening.

### **Definition på kränkande behandling enligt skollagen**

- Ett uppträdande som, utan att vara diskriminering enligt diskrimineringslagen, kränker ett barns eller elevs värdighet. Mobbning är ett exempel.

#### **Kränkningar kan vara:**

- Fysiska – till exempel slag eller knuffar
- Verbala – till exempel hot eller att bli kallad för könsord
- Psykosociala – till exempel att utsättas för utfrysning eller ryktesspridning
- Textburna – till exempel via sms eller genom klotter
- Nätmobbning – via internet

***Den som upplever sig ha blivit kränkt måste tas på allvar!***

Både förskolepersonal/skolpersonal och barn/elever kan göra sig skyldiga till kränkande behandling/trakasserier.

### **Enhetens vision/långsiktiga mål**

- Att alla barn, elever och personal ska kunna vistas på vår enhet utan att känna rädsla för att bli utsatta för diskriminering, mobbning eller annan kränkande behandling.
- Att alla barn, elever, föräldrar och personal känner till att vi har en plan mot diskriminering och annan kränkande behandling.
- Att alla barn, elever och personal arbetar aktivt med förebyggande verksamhet för att hindra uppkomsten av mobbning, diskriminering eller annan kränkande behandling och vidtar åtgärder direkt om detta skulle uppstå.
- Att alla ska ges möjlighet till utveckling och behandlas med samma respekt oavsett kön, etnisk tillhörighet, religion eller annan trosuppfattning, sexuell läggning eller funktionshinder.

## Information och delaktighet

Barn, elever och föräldrar ska vara delaktiga i arbetet med likabehandlingsplanen. Det sker bland annat genom kartläggningen (se nedan).

Skolan ska också informera barn/elever<sup>3</sup> och vårdnadshavare/föräldrar om vad planen innebär. Den ska finnas tillgänglig att ta del av.

### Information om plan mot diskriminering och annan kränkande behandling

När?	Hur?	Ansvar för information
För eleverna på värdegrunds- dagarna i början på höstterminen och kontinuerligt på lektionstid under läsåret	Mentor och eleverna går igenom och förankrar planen.	Mentor
Föräldrar uppmanas att ta del av likabehandlings- planen i början på höstterminen och när en ny elev börjar i skolan.	För föräldrar finns likabehandlingsplanen tillgänglig på hemsidan.	Mentor

### Delaktighet i plan mot diskriminering och annan kränkande behandling.

När?	Hur?	Ansvar för delaktigheten
Under vårterminen för att träda i kraft under nästa läsår.	Planen tas upp på elevråd och klassråd när den revideras.	Hjälpggruppen
Under läsårets gång.	Föräldrar har möjlighet att lämna synpunkter på planen.	Den personal som får informationen för synpunkter vidare till hjälpggruppen.
Vid kartläggningen med våra enkäter.	Eleverna ger förslag till förbättringar av arbetet med likabehandling.	Hjälpggruppen

<sup>3</sup> Mycket små barn kan av naturliga skäl vara svåra att informera.

## Främjande arbete för likabehandling

Skolan ska aktivt arbeta för att främja likabehandling. Arbetet ska syfta till att förstärka respekten för allas lika värde och utgå från alla diskrimineringsgrunderna. Arbetet ska riktas mot alla och vara en naturlig del i skolans vardag.

Diskrimineringsgrund	Aktivitet
Kön/könsöverskridande identitet/sexuell läggning <sup>4</sup>	Åldersanpassad sexualkunskap, livskunskap och ämnesintegrerad undervisning gällande sexuell läggning
Etnisk tillhörighet/ Religion/trosuppfattning <sup>5</sup>	Skolan har internationell almanacka och tar upp olika högtider beroende på vilka barn som finns i verksamheten. Firande av FN-dagen. Vi reflekterar över olika matvanor som finns i världen och skolan serverar mat utifrån religion.
Funktionshinder (fysiska eller psykiska)	Använder oss av kompensatoriska hjälpmedel. Vi tillrättalägger undervisningen så att alla kan vara delaktiga.
(Ålder) <sup>6</sup>	

## Bergfotens skola, förskoleklass och fritidshem

Insats – vad gör vi?	Tid – när gör vi det?	Ansvar – vem ser till att det sker?
Gruppstärkande övningar	Lektionstid	Mentor och fritidshemspersonal
Rastverksamhet	På långrasten	Fritidsgårdspersonal och fritidshemspersonalen
Rastvakter	På alla raster	Schemalagd personal
Bemannad rastbod med leksaker	På långrasten	Fritidshemspersonal och frivilliga elever från de äldre årskurserna
Elevråd	Schemalagda möten	Två pedagoger
Klassråd	Schemalagda möten	Mentor
Hjälppgrupp	Schemalagda möten och utredningssamtal med elever	Delegerat ansvar från rektor till utsedda personer
Ansvarsklasser, hjälppgruppens medlemmar ansvarar för en närmare kontakt med några klasser var på skolan	Planeras ihop med mentor	Hjälppgruppen

<sup>4</sup> Tre diskrimineringsgrunder har sammanfogats till ett område.

<sup>5</sup> Två diskrimineringsgrunder har sammanfogats till en.

<sup>6</sup> Diskrimineringsgrunden ålder behöver inte tas med i planen.

Skolans ordningsregler och klassens regler	Utarbetas i samråd med eleverna på elevråd och klassråd	Elevrådsansvariga och mentor
Trygghetsenkät "Huset"	På höstterminen	Hjälpgruppen
Trivselenkät	På vårterminen	Hjälpgruppen
Värdegrundsdagar med fokus på skolans vision och värdegrundsskapande dokument	I början på varje termin	All personal
Rektors värdegrundssamtal med klasserna	I början på höstterminen	Rektor
Hjälpgruppen presenterar sig för eleverna och lämnar informationsskylt till varje klass	Information i början på höstterminen	Hjälpgruppen
Hjälpgruppens brevlåda	Information i början på höstterminen	Hjälpgruppen
Pedagogiska måltider. Personal äter tillsammans med eleverna.	I matsalen vid lunchen.	All personal som äter i matsalen.
Även vuxna som inte äter kan vara med i matsalen.	I matsalen vid lunchen.	Övrig personal

## Kartläggningsmetoder

*Skolan ska ta reda på om det förekommer diskriminering eller kränkningar i verksamheten eller om det finns risk att det uppstår. Metoderna för kartläggningen väljs av skolan men elever och deras vårdnadshavare samt skolans samtliga personal som arbetar bland elever ska innefattas i kartläggningen.*

### **Kartläggningsmetoder i Bergfotens skola**

Metod	Genomförd (datum)
Huset-enkät	Nov. 2013
Trivsel-enkät	Feb 2014
Diskussion i alla arbetslag, målkonferens, och elevhälsogrupp	Kontinuerligt
Hjälpgruppens kontakt med sina ansvarsklasser	Kontinuerligt

”*Brukarenkät” (elever i år 5 och 6)	Mars 2013
”Brukar-enkät” (föräldrar i år F, 2, 4, 5 och 6)	Mars 2013

## Analys av kartläggningen

*När kartläggningen är genomförd ska den analyseras. Vad har framkommit? Finns det risker? Blir något barn/någon elev diskriminerad eller utsatt för kränkningar?*

### Bergfötens skola

<b>Vad visade kartläggningen?</b>
(2012) Några elever känner sig otrygga i skolan. (2013) Några elever känner sig otrygga i skolan, men enkät visar att de är färre än föregående år.
(2013) Några elever känner sig ensamma på rasterna. (2014) Några, elever känner sig ensamma på rasterna, några fler än föregående år enligt enkät.
(2013) Många elever är missnöjda med skolans arbete mot kränkande behandling. (2014) Färre elever är missnöjda med skolans arbete mot kränkande behandling.
(2012) Endast en elev känner sig nu otrygg i skolan pga. ovisshet om utrymning vid brand. (2013) Ingen elev nämner nu att de känner sig otrygga vid brandutrymning.
(2012) Några elever känner sig otrygga i kapprummet. (2013) Ingen elev nämner att de är otrygga i kapprummet.
(2012) Personal har uttryckt behov av kompetensutveckling inom likabehandlingsområdet och mobbningsförebyggande åtgärder. (2013) Personal efterfrågar kompetensutveckling inom likabehandling och mobbningsförebyggande åtgärder.
<b>Analys av riskfaktorer 2013-2014</b>
1. Några elever känner sig fortfarande otrygga i skolan, men vi är tillbaka till 2011 års goda nivå.
2. Några elever känner sig fortfarande ensamma på rasterna
3. Färre elever är missnöjda med skolans arbete mot kränkande behandling (17,5% -8,5 %)
4. Ingen elev känner sig nu otrygg i skolan pga. ovisshet om utrymning vid brand.
5. Ingen elev har uttryckt att de är otrygga i kapprummet.
6. Personal efterfråga kompetensutveckling inom likabehandling och mobbningsförebyggande åtgärder.

7. Det fysiska våldet mellan eleverna har minskat.
8. En del elever känner sig oroliga i omklädningsrummet då man kan se in i rummet då dörren öppnas.
9. En del elever känner sig otrygga i samband med duschning efter idrott.
10. Skolans arbete mot kränkande behandling har blivit tydligare för eleverna.

## Förebyggande arbete för att motverka diskriminering, trakasserier & kränkande behandling enligt kartläggning

*Alla skolor ska arbeta förebyggande och på så sätt avvärja att risker för diskriminering, trakasserier och kränkande behandling uppstår. Det förebyggande arbetet ska utgå från de riskfaktorer som visat sig i verksamhetens kartläggning.*

Riskfaktor enligt kartläggning	Vad gör vi?	När gör vi det?	Vem ser till att det sker?
Några elever känner sig otrygga i skolan	Enligt handlingsplan efter trygghetsenkäten "Huset". Se "Bergfotens plan för en trygg skolbyggnad och skolgård", sidan 13.	Läsåret 13-14	All personal

Riskfaktor enligt kartläggning	Vad gör vi?	När gör vi det?	Vem ser till att det sker?
Några elever känner sig ensamma på rasterna	Rastvakter uppmärksammar ensamma elever och söker upp dem på ett aktivt sätt. Rastbodens leksaker främjar kamratkontakter. Rastverksamhet av fritidsgårdspersonal och fritidshemspersonal på långrasten främjar	Läsåret 13-14	Rastvakter och fritidspersonal

	kamratkontakter. Vi har speciella rastvaksområden så att hela skolgården är under uppsikt.		
--	---	--	--

<b>Risikfaktor enligt kartläggning</b>	<b>Vad gör vi?</b>	<b>När gör vi det?</b>	<b>Vem ser till att det sker?</b>
Färre elever är missnöjda med skolans arbete mot kränkande behandling (17,5% - 8,5 %), insatser behövs dock fortfarande då vi vill att alla elever ska vara nöjda.	Förankra planen mot diskriminering och annan kränkande behandling hos eleverna och uppmana föräldrarna att läsa likabehandlingsplanen på skolans hemsida.  Alla vuxna ska tydliggöra sina insatser mot kränkande behandling och återkoppla till berörda elever.	Vid terminsstarterna.  Kontinuerligt	Hjälpgrupp och personalen på skolan.  All personal

<b>Risikfaktor enligt kartläggning</b>	<b>Vad gör vi?</b>	<b>När gör vi det?</b>	<b>Vem ser till att det sker?</b>
Inga elever känner sig otrygga i kapprummet när de ska sätta på och av sig ytterkläderna. Våra insatser har gett önskat resultat.	Vuxna ser till att det finns tid att hålla uppsikt i kapprummet.	På morgonen, inför raster och avslutning av dagen.	Ansvariga pedagoger

<b>Risikfaktor enligt kartläggning</b>	<b>Vad gör vi?</b>	<b>När gör vi det?</b>	<b>Vem ser till att det sker?</b>
Personal efterfrågar kompetensutveckling inom likabehandling och mobbningsförebyggande åtgärder.	Vi inbjuder föreläsare till personal och föräldrar.	VT 2014 – HT 2015	Bitr. rektor

<b>Risikfaktor enligt kartläggning</b>	<b>Vad gör vi?</b>	<b>När gör vi det?</b>	<b>Vem ser till att det sker?</b>
Elever känner sig oroliga i omklädningsrummet då man kan se in i rummet då dörren öppnas.	Vaktmästare sätter upp ett insynsskydd.	VT 2014	Vaktmästare



## **Bergfotens plan för en trygg skolbyggnad och skolgård.**

*Skolans ordningsregler tas upp kontinuerligt på klassråden och följs upp.*

### **För att öka tryggheten i omklädningsrum vid idrotten:**

- \* Minst en vuxen ska finnas med vid omklädningsrummen.
- \* Tydliga skyltar på dörrarna visar var varje klass byter om.
- \* Insynsskydd ska finnas vid dörren till omklädningsrum.
- \* Skolans och klassens ordningsregler gäller även i omklädningsrummen.

### **För att öka tryggheten i matsalen:**

- \* Vi har bestämda platser i matsalen, så att man vet vilka man skall sitta med.
- \* I den mån det är möjligt ska det sitta en vuxen vid varje bord.
- \* Äldre elever är förebilder för de yngre eleverna och visar hänsyn och omtanke.
- \* Elevrådet ordnar så att klasserna får var sin dags önskemat.
- \* Skolans och klassens ordningsregler gäller även i matsalen.

### **För att öka tryggheten på skolgården:**

- \* Äldre elever är förebilder för de yngre eleverna och visar hänsyn och omtanke.
- \* Alla rastvakter har tydliga västar med tilltalsnamn.
- \* Rastvakter uppmärksammar ensamma elever och söker upp dem på ett aktivt sätt.
- \* Skolgårdsgränserna ska vara tydliga och finnas uppsatta i hallarna.
- \* En personal går "gränspromenad" med eleverna varje terminsstart.
- \* Vi har speciella rastvaktsområden så att hela skolgården är under uppsikt.
- \* Skolans och klassens regler gäller även på skolgården.

Reviderad vt 2014



## Åtgärdsplan

*Det åtgärdande arbetet ska påbörjas genast när det framkommit signaler om att ett barn/elev känner sig diskriminerad, trakasserad eller kränkt. Detta innebär att verksamheten ska vidta åtgärder som dokumenteras och utvärderas för att förhindra att kränkningarna upprepas.*

- Föreläsning för personal och föräldrar om hur vi kan arbeta med likabehandling och mobbningsförebyggande åtgärder.
- Insyns-skydd vid dörr till omklädningsrum vid idrotten.
- Rastvaktsområden fr o m ht -13, så att hela skolgården är uppmärksammas.
- Förtydliga rastvaktens uppgifter. Söka upp ensamma elever och kolla läget.
- Rastvaktsvästarna märks upp med personalens tilltalsnamn samt vikarier.
- Elevrådet ordnar så att klasserna får var sin dags önskemat per termin.
- Ta fram material som kan användas av all personal vid konfliktlösning. "Vara noga med att lyssna på barnen".

Borttaget från denna plan pga genomförda åtgärder är:

- \* Skolans ordningsregler ska finnas uppsatta i omklädningsrummen, matsal och hallar.
- \* Genomgång av utrymningsplanen vid brand ska göras med eleverna.

(Borttaget från denna plan är husmors matprat pga ändrade arbetsuppgifter).

## Handlingsplan mot diskriminering, trakasserier och annan kränkande behandling

### Åtgärder vid diskriminering, trakasserier och annan kränkande behandling mellan barn

- Vi ingriper när vi ser eller hör elever som bråkar eller utsätter någon annan för kränkande behandling. Ansvaret ligger hos den vuxne som är på plats. Samtal sker mellan de inblandade. Den vuxne informerar sedan vidare till mentor/barngruppsansvarig.
- Vid kränkningar rapporteras dessa till rektor och huvudman.
- Vårdnadshavare informeras.
- Vid behov kopplas Hjälppgruppen in.

## **Åtgärder när en vuxen diskriminerar eller kränker ett barn**

Samtal med berörd vuxen genomförs när elev, förälder eller personal anser att kränkning har ägt rum. Den som har kontaktats ansvarar för att rektor kopplas in.

Rektor ansvarar för att åtgärder och resultat dokumenteras samt att uppföljning sker.

## **Arbetet mot mobbning och kränkningar**

På Bergfotens skola arbetar vi aktivt med att förebygga och stoppa mobbning och kränkningar. Personal på skolan bildar ett särskilt antimobbningsteam, kallat Hjälpgruppen, som arbetar med detta. Målet är en skola fri från kränkningar.

Vi arbetar även med trakasserier eller andra kränkningar som sker i samband med skolans verksamhet.

Handlingsplanen ska utvärderas och uppdateras en gång per läsår. Alla föräldrar ska, vid varje läsårsstart, informeras om skolans Plan mot diskriminering och annan kränkande behandling.

## **Blir ditt barn mobbat eller kränkt?**

Följande tecken kan tyda på att ditt barn blir mobbat:

- Ovilja att gå till skolan.
- Ont i magen.
- Huvudvärk.
- Barnet vill inte berätta om hur det är i skolan.
- Barnet har inga kamrater.
- Barnet kommer hem med smutsiga och sönderrivna kläder.
- Barnet har blåmärken.
- Barnet verkar nedstämt eller ledset.

Dessa tecken kan även bero på andra saker, men det motiverar att du tar kontakt med skolan för att få hjälp.

Du kan också göra en del själv för att hjälpa ditt barn:

- Lär barnet att säga ifrån på rätt sätt, klart och tydligt och betona att det inte är ditt barn det är fel på. Det är de andra som har uppfört sig illa.
- Försök få barnet att ta kontakt med andra barn i klassen eller i någon annan klass.
- Det är viktigt att vuxna hjälper till med detta, annars ger barnet lätt upp. Lyckas barnet få en vän har det en oerhörd betydelse.
- Ofta är det bra för barn som mobbas att få prova en ny miljö. Där kan barnet kanske lättare få kontakt med andra barn. Försök hitta en ny fritidsaktivitet eller liknande åt ditt barn.
- Känner du som förälder oro för ditt eller något annat barn, kontakta mentor eller någon annan på skolan.

## Mobbar eller kränker ditt barn andra?

Det är svårt att ta till sig att ens eget barn mobbar andra. Men om det är så, måste du göra någonting åt det. Det är viktigt både för det utsatta barnet och för ditt eget. Forskning visar att barn som mobbar andra ofta får problem senare i livet om de inte ändrar sitt negativa sätt. Det finns många orsaker till att barn mobbar andra, men oavsett orsaken måste du göra någonting åt det. Vi föreslår följande:

- Gör helt klart för barnet att du inte acceptera mobbningar eller kränkningar och att du ser mycket allvarligt på ett sådant beteende.
- Ta kontakt med skolan för att få hjälp med problemet.

## Hur kan vuxna hjälpa till?

Elever och personal kan göra mycket men det är nödvändigt att även hemmen hjälper till. Barn berättar inte alltid om mobbning eller kränkningar som de känner till eftersom de kan tror att det är skvaller. De kan också vara rädda för hämnd. Allt barnen berättar kan vara till stor hjälp för att förhindra mobbning eller kränkningar. Prata med ditt barn om detta. Är någon i klassen utsatt? Är någon ensam eller utfrys?

Ta kontakt med skolans personal eller Hjälpgruppen om ditt barn berättar om mobbning eller kränkningar. Vi kan alla hjälpas åt att skapa en skola där alla trivs och har det bra.

## Utvärdering av förra årets plan mot diskriminering och annan kränkande behandling

Vår kartläggning har visat att eleverna åter har blivit tryggare och trivts bättre på skolan. Dock tycker eleverna att de vuxna inte arbetar tillräckligt mot mobbing, våld och rasism. Elevernas förslag, enligt enkät, är att vuxna ska vara mer observanta på vad som händer mellan eleverna och de önskar fler rastvakter.

Besvara med JA, NEJ eller DELVIS.

Läsåret 2013-2014		
Har samtliga arbetsområden i planen hunnits med?	Nej	Rektor har inte haft värdegrundssamtal med klasserna. Husmor har inte haft matprat med eleverna.
Har insatserna uppnått avsett syfte?	Ja, delvis	Enkäterna visar på en förbättring och vi jobbar vidare.
Finns det fortfarande områden i planen att arbeta med?	Ja	De vuxnas arbete mot mobbning, våld och rasism.

Är de områdena medtagna i årets plan?	Ja	
Har barnens/elevernas delaktighet varit tillräcklig?	Ja	Eleverna har deltagit via enkäter och gett förslag till förbättringar. De har fått möjlighet att ge synpunkter på åtgärder via elevråd och klassråd.

**Datum: 14/3 2014**

**Metod för utvärdering: Samma som vid kartläggningen och vid arbetsplatsträff då all personal deltagit.**

## Hjälpgruppens nuvarande medlemmar läsår 2013-2014

## Bilaga 1

Gunilla Windahl	Elevvårdssamordnare	070-488 96 60 gunilla.windahl@utb.tyreso.se
Ann-Britt Gustafsson	Fritidspedagog	070-488 94 72 ann-britt.gustafsson@utb.tyreso.se
Eva-Britt Forsblom	Förskollärare	070-169 81 92 eva-britt.forsblom@utb.tyreso.se
Linda Björkman	Klasslärare	070-169 85 85 linda.bjorkman@utb.tyreso.se
Seija Belarbi	Barnskötare	08-5782 90 55 seija.belarbi@utb.tyreso.se
Marie Harg	Kurator	070-169 87 15 marie.harg@tyreso.se
Magnus Olander	Slöjdlärare	070-169 82 03 magnus.olander@utb.tyreso.se
Johanna Eklund	Lärare	070-488 96 70 johanna eklund@utb.tyreso.se

## ”Huset-enkäten” för en tryggare skolmiljö.

Bilaga 2

1. Känner du dig trygg i omklädningsrummet till idrotten? Ja  Nej   
Om nej, vad är det som gör att du känner dig otrygg?

---

---

---

Har du något förslag på vad som kan göras för att du ska känna dig trygg?

---

---

---

2. Känner du dig trygg i matsalen? Ja  Nej   
Om nej, vad är det som gör att du känner dig otrygg?

---

---

---

Har du något förslag på vad som kan göras för att du ska känna dig trygg?

---

---

---

3. Känner du dig trygg på skolgården? Ja  Nej   
Om nej, vad är det som gör att du känner dig otrygg?

---

---

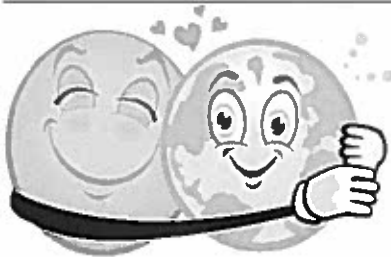
---

Har du något förslag på vad som kan göras för att du ska känna dig trygg?

---

---

---



Tack för att du hjälper till att göra vår skola trygg!  
Hälsningar: *Hjälpgruppen*

## Så här trivs jag i skolan!

Bilaga 3

1. Hur är det att gå i din skola?

☺  Mycket bra  Bra  Dåligt  Mycket dåligt ☹

2. Retar någon dig i skolan?

☺  Aldrig  Ibland  Ofta  Varje dag ☹

3. Slår någon dig i skolan?

☺  Aldrig  Ibland  Ofta  Varje dag ☹

4. Retar du någon i skolan?

☺  Aldrig  Ibland  Ofta  Varje dag ☹

5. Slår du någon i skolan?

☺  Aldrig  Ibland  Ofta  Varje dag ☹

6. Hur trivs du i din klass?

☺  Mycket bra  Bra  Dåligt  Mycket dåligt ☹

7. Känner du dig utanför i klassen?

☺  Aldrig  Ibland  Ofta  Varje dag ☹

8. Hur ofta är du ensam på rasterna utan att vilja det?

☺  Aldrig  Ibland  Ofta  Varje dag ☹

9. Brukar andra barn vara dumma mot någon klasskamrat?

Ja Mot vem är barnen dumma? \_\_\_\_\_  Nej

10. Hur tycker du att de vuxna arbetar för att alla barn ska ha det bra i skolan? (Mot mobbning, våld och rasism.)

☺  Mycket bra  Bra  Dåligt  Mycket dåligt ☹

11. Har du något förslag på hur vi vuxna kan göra det ännu bättre?  
\_\_\_\_\_

**TACK! Lämna lappen till din lärare.**

PS. Om det är något du inte vill skriva här kan du alltid berätta för någon i skolans hjälpgrupp, eller någon annan vuxen på skolan.



## Så här arbetar hjälpgruppen med ett ärende.

1. Hjälpgruppen får ett ärende genom t.ex. att elever, lärare, föräldrar eller ledning ber om hjälp eller att elever blir nämnda i trivselenkäten.
2. Representanter från hjälpgruppen tar kontakt med mentorn och får mentorns syn på vad som hänt. Beslut tas i samråd med mentorn om hjälpgruppen ska kopplas in.
3. Representanter från hjälpgruppen träffar den elev, som bett om hjälp och samlar in information om vad som hänt. Eleven ges möjlighet att komma med förslag till lösningar. Detta dokumenteras.
4. Hjälpgruppsrepresentanterna träffar den/de elever, som nämnts av den utsatte eleven, en i taget. De berättar om sin upplevelse av händelsen. Eleven/erna ges möjlighet att komma med förslag till lösningar. Detta dokumenteras.
5. Rektor och huvudman informeras.
6. Beslut tas om vem som ska ta kontakt med de berörda föräldrar. I detta samtal, med föräldrarna, berättar man vad vi fått veta hittills, hur vi kommer att arbeta med ärendet samt när vi kommer att höra av oss igen.
7. Representanterna från hjälpgruppen bearbetar informationen och sammanfattar den i en handlingsplan.
8. Information ges till berörda elever samt mentorn.
9. Uppföljning görs med berörda elever efter ca en vecka.
10. Information ges till mentorn. Beslut om vem som ska kontakta föräldrarna tas. Uppföljningssamtal görs med den utsattes föräldrar och information ges till de övriga inblandade elevernas föräldrar.
11. Vid behov görs nya uppföljningar.

**Tyresö kommun**

Bergfotens skola

### Rutin för anmälan om diskriminering, trakasserier och annan kränkande behandling.

En lärare, förskollärare eller annan personal som får kännedom om att en elev anser sig ha blivit utsatt för kränkande behandling i samband med verksamheten är skyldig att anmäla detta till förskolechefen eller rektorn. Förskolechefen eller rektorn ska i sin tur anmäla händelsen till huvudmannen. (Skollagen 6 kap. 10 §)

#### Arbetsgång

- Vid upptäckt av diskriminering, trakasserier eller annan kränkande behandling utreds ärendet av berörd personal. Använd gärna någon av våra dokumentations-blanketter i själva arbetet med utredningen av händelsen. Dessa finns på vårt eget Intranät under elevhälsa.

Text [Dokumentation kring specifik händelse lä 13-14.doc](#)  
[Händelserapport lä 13-14.doc](#)  
[Struljournal lä 13-14.doc](#)  
[Blankett för omdöme av elevens utveckling i övrigt \(Skolverket\)](#)

- Gör en sammanfattning av **händelsen, åtgärder, kontakt med vårdnadshavare och uppföljning.**
- Därefter fyller man i den kommungemensamma blankett som finns på stora Intranätet, [Anmälan om kränkande behandling.doc](#). (Finns under Mallar och blanketter; Barn och utbildningsförvaltningen; Barn och elever.)
- Den kommungemensamma blanketten lämnas till elevvårdssamordnare i röda lådan för elevvårdsärenden. (Bifoga de dokument som du använt i utredningen.)
- Elevvårdssamordnare lämnar sedan anmälan till bitr. rektor, som skriver på och anmälan skickas sedan till huvudman, dvs till kommunen.

Tyresö kommun

Bergfotens skola

## Rutin för anmälan om kränkande behandling.

En lärare, förskollärare eller annan personal som får kännedom om att en elev anser sig ha blivit utsatt för kränkande behandling i samband med verksamheten är skyldig att anmäla detta till förskolechefen eller rektorn. Förskolechefen eller rektorn ska i sin tur anmäla händelsen till huvudmannen. (Skollagen 6 kap. 10 §)

### Arbetsgång

- Vid upptäckt av diskriminering eller annan kränkande behandling utreds ärendet av berörd personal. Använd gärna någon av våra dokumentations-blanketter i själva arbetet med utredningen av händelsen. Dessa finns på vårt eget Intranät under elevhälsa.

Text Dokumentation kring specifik händelse  
Händelserapport  
Struljournal  
Blankett för omdöme av elevens utveckling i övrigt (Skolverket)

- Gör en sammanfattning av **händelsen, åtgärder, kontakt med vårdnadshavare och uppföljning.**
- Därefter fyller man i den kommungemensamma blankett som finns på stora Intranätet, Anmälan om kränkande behandling.doc. (Finns under Mallar och blanketter; Barn och utbildningsförvaltningen; Barn och elever.)
- Den kommungemensamma blanketten lämnas till elevvårdssamordnare i röda lådan för elevvårdsärenden. (Bifoga de dokument som du använt i utredningen.)
- Elevvårdssamordnare lämnar sedan anmälan till rektor, som skriver på och anmälan skickas sedan till huvudman, dvs till kommunen.



## Anmälan om kränkande behandling

En lärare, förskollärare eller annan personal som får kännedom om att en elev anser sig ha blivit utsatt för kränkande behandling i samband med verksamheten är skyldig att anmäla detta till förskolechefen eller rektorn. Förskolechefen eller rektorn ska i sin tur anmäla händelsen till huvudmannen. (Skollagen 6 kap. 10 §)

Anmälarens namn:	Datum för anmälan samt skola/förskola:
Elev som har blivit kränkt:	Arbetslag:
Vem/vilka är det som har kränkt:	Ev. arbetslag:
Beskrivning av vad som har hänt:	Åtgärder:
Kontakter med vårdnadshavare:	Uppföljning:
Anmälan har sänts till huvudman: <input type="checkbox"/> Ja <input type="checkbox"/> Nej	Ansvarig rektor/biträdande rektor:
Datum:	



**BESLUT OM  
ANPASSAD STUDIEGÅNG  
RESPEKTIVE SÄRSKILD  
UNDERVISNINGSGRUPP**

**Elev**

Skola och klass	Datum
Efternamn, förnamn	Personnummer (6 siffror)
Vårdnadshavare	Vårdnadshavare

**Ändringar i undervisningen (anpassad studiegång)**

Ämne(n):
Orsak:
Avser tidsperioden:

**Särskild undervisningsgrupp / enskild undervisning**

Orsak:
Avser tidsperioden:

**Beslut**

Datum	Rektor
-------	--------

**Delgivning av beslut med överklagandehänvisning**

Datum	Vårdnadshavare har tagit del av beslut
-------	--

Ett beslut om anpassad studiegång enligt skollagen 3 kap. 9, 11 och 12 §§ kan överklagas till Skolväsendets överklagandenämnd enligt skollagen 28 kap. 16 §, se bilaga om hur man överklagar.

**BESLUT OM  
ANPASSAD STUDIEGÅNG  
RESPEKTIVE SÄRSKILD  
UNDERVISNINGSGRUPP**

Besvärshänvisning Skolväsendets Överklagandenämnd

**Hur man överklagar ett beslut till Skolväsendets överklagandenämnd**

Vissa beslut, som grundar sig på skollagen eller grundskoleförordningen kan överklagas hos Skolväsendets överklagandenämnd. Besluten kan bara överklagas av eleven själv, elevens företrädare eller i vissa fall av vårdnadshavare (se i skollagen).

**Så här gör du som vill överklaga:**

Skriv ett brev där du talar om;

- ❖ Vilket beslut du vill överklaga (ange diarienummer om det finns).
- ❖ Varför du vill överklaga – vad som är fel i beslutet. Skicka också med eventuella intyg eller utlåtanden.

Glöm inte:

- ❖ Att brevet ska undertecknas av dig (glöm inte namnförtydligande).
- ❖ Att skriva ditt personnummer, din postadress och ditt/dina telefonnummer så att du går att nå.

Om du anlitat ett ombud ska istället hon/han underteckna och lämna sina kontaktuppgifter. Ombudet ska skicka med en fullmakt i original.

**VIKTIGT!**

- Överklagandet ska **adresseras** till Skolväsendets överklagandenämnd, Box 230 69 Stockholm, men
- överklagandet ska **skickas** till Barn- och utbildningsförvaltningen, Tyresö kommun, 135 81 Tyresö
- För att Skolväsendets överklagandenämnd ska kunna ta upp ditt ärende måste överklagandet ha kommit till Barn- och utbildningsförvaltningen inom 3 veckor från den dag då du fick ta del av beslutet.