

Månadsprognos per september 2014

Förvaltningen prognostiserar per 30 september ett underskott om -2,0 mnkr efter resultatöverföringar. Den ekonomiska bedömningen förutsätter att enheter med betydande underskott fortsätter att vidta planerade åtgärder samt att åtgärderna ger önskad effekt.

Verksamhetsområde äldreomsorg prognostiserar ett underskott om -23,3 mnkr, varav -16,0 mnkr inom beställarenheten. För vidtagna åtgärder kan ännu inga betydande kostnadsminskningar utläsas. Underskottet återfinns främst inom insatsen vård- och omsorgsboende som har ökat under året. En extern konsult har anlåtts för att se över handläggning och biståndsbedömning av insatserna. Utförare inom hemtjänst har inte lyckats minska sin kostnadsutveckling och prognostiserar nu ett underskott om -8,9 mnkr inklusive resultatfond -1,5 mnkr. Schemaläggning och personalresurser ses över i syfte att öka den utförda tiden hos den äldre och därmed öka intäkterna.

För verksamhetsområde stöd och service till personer med funktionsnedsättning prognostiseras ett underskott om -3,6 mnkr. Underskottet härrör sig från beställarenheten som prognostiserar ett underskott om -11,0 mnkr. I syfte att bromsa kostnadsutvecklingen vidtas åtgärder. Bland annat har biståndshandläggarnas delegation dragits in och samtliga biståndsbeslut ska därmed beslutas av enhetschef eller biträdande enhetschef.

Förskoleverksamheten prognostiserar ett överskott om 4,9 mnkr efter resultatöverföring. Överskottet beror dels på minskade kostnader för ombyggnationer av kontorsutrymmen, färre barn på specialförskolan Clavis under hösten samt minskade kostnader för förskoleskjuts.

Verksamhetsområde ekonomiskt bistånd prognostiserar ett överskott om 6,1 mnkr. Överskottet beror på ökade intäkter från försäkringskassan och migrationsverket samt på lägre kostnader för ekonomiskt bistånd.

Övriga verksamhetsområden prognostiserar en budget i balans eller mindre avvikelser. Förvaltningen arbetar kostnadsmedvetet och kvalitetsutveckling, med fokus på vilka resultat och effekter som ska åstadkommas för våra medborgare och brukare, fortsätter.

EKONOMISK UPPFÖLJNING

I nedanstående tabell redovisas utfall och prognos per verksamhetsområde som följer stadens övergripande indelning vilket inte motsvarar avdelningsindelningen i Skärholmen stadsdelsförvaltning.

Verksamhet, netto mnkr	VP 2014	Bokfört tom-september	Helårs prognos*	Avvikelse per augusti mot budget 2014	Avvikelse per september mot budget 2014
Nämnd och administration	32,0	22,2	31,1	0,8	0,9
Individ- och familjeomsorg	154,4	109,3	147,0	2,3	7,4
<i>varav socialpsykiatri</i>	28,8	20,3	28,8	0,0	0,0
Stadsmiljö	16,6	10,4	16,5	0,1	0,1
<i>varav räntor, avskrivning</i>	5,7	4,9	5,7	0,0	0,0
Förskola	216,0	156,4	211,1	4,5	4,9
Äldreomsorg	269,1	217,0	292,4	-21,3	-23,3
Funktionsnedsättning	230,9	180,0	234,5	-3,3	-3,6
Fritid och kultur	15,7	11,9	15,7	0,0	0,0
Arbetsmarknadsåtgärder	6,9	4,5	6,9	0,0	0,0
Ekonomiskt bistånd	102,0	65,3	95,9	5,6	6,1
<i>varav handläggning</i>	28,0	14,7	28,0	0,0	0,0
Övrig verksamhet	6,0	0,7	0,5	5,3	5,5
Summa	1 049,6	777,7	1 051,6	-6,0	-2,0
Investeringar parker	11,3	5,2	11,3	0,0	0,0
Investeringar inventarier	1,9	0,0	0,9	1,0	1,0
Investeringar	13,2	5,2	12,2	1,0	1,0

* Prognosen inklusive prestationsförändringar och resultatöverföring, inklusive budgetjusteringar och omslutningsförändringar

Nämnd- och administration

För nämnd- och administration prognostiseras ett överskott om 0,9 mnkr. Merparten av överskottet beror på lägre kostnader för lokaler, vakanser samt besparing på centralt avsatta medel.

Individ- och familjeomsorg

Verksamheter inom individ- och familjeomsorg prognostiserar ett samlat överskott om 7,4 mnkr, varav verksamheten för barn och unga 3,1 mnkr, resursenheten 1,2 mnkr, enheten för vuxenmissbruk 2,0 mnkr, mottagningsenheten 0,8 mnkr samt preventionssamordnare 0,3 mnkr. Största ekonomiska förändringen från förra månaden kan hänvisas till ökade statsbidragsintäkter för ensamkommande flyktingbarn om 1,9 mnkr. Förvaltningen beräknar även lägre kostnader för ungdomsvård och för LVM placeringar som inte kunnat verkställas. Enheten för barn och unga har förstärkt handläggningen både med tillfälliga konsultinsatser och permanenta rekryteringar för att kunna följa rättsäkerheten. Överskottet inom mottagningsenheten och resursenheten beror på vakanser under delar av året.

Verksamhet	2013 Sept	Okt	Nov	Dec	2014 Febr	Mars	Apr	Maj	Juni	Juli	Aug	Sept
§ 12 - placeringar												
Antal dygn	93	184	214	249	191	192	192	192	192	192	324	399
Kostnad tkr	776	1 199	1 355	1 478	947	955	1103	1103	1103	1103	1497	1948
Placeringar HVB												
Antal dygn	2 256	2 318	2 644	2 503	1182	1422	1482	1802	1983	2381	2546	3147
Kostnad tkr	7 985	8 382	8 741	7 530	3644	5625	6340	8009	8200	9764	10577	10879
Stödboende för ungdomar och familjer												
Antal dygn	2 270	2 365	2 556	2 556	727	820	1572	1457	1457	1457	1701	1701
Kostnad tkr	3 543	3 784	4 119	3 318	1109	1252	2080	1852	1857	1934	2216	2216
Öppenvård dygn												
Antal dygn	3 791	4 056	4 334	4 379	1781	2010	2067	2067	2067	2024	2431	2431
Kostnad tkr	5 991	6 392	6 417	6 981	2419	2626	2640	2707	2959	2809	3253	3257
Kontaktverksamhet												
Kostnad tkr	1 835	1 835	1 835	1 940	2436	2472	2463	2422	2830	2604	2753	2753
Jourhem												
Antal dygn	4 356	4 320	4 516	4 644	2800	2966	4838	5233	5421	5387	7083	7958
Kostnad tkr	5 170	5 254	5 629	6 490	3441	3493	5631	6511	6816	7406	10935	11364
Familjevård												
Kostnad tkr	9 482	9 556	9 639	9 681	10374	10500	10611	10841	10770	11206	11193	11255
Familjevård, extern												
Antal dygn	3 717	3 714	3 714	3 578	4013	4013	3829	4014	4014	3975	3975	3914
Kostnad tkr	6 992	6 895	6 895	6 327	7319	7319	7172	7120	7292	7319	7286	7132
Avtal med vårdnadshavare												
Kostnad tkr	3 614	3 539	3 482	3 430	2892	2892	3020	3020	2982	2996	2943	2903

Tabellen visar antal dygn och årets totala kostnader för nu pågående och beslutade ärenden.

Intecknad vårbudget	2013 Sept.	Okt.	Nov.	Dec.	2014 Feb	Mars	April	Maj	Juni	Juli	Augusti	Sept.
Vuxna missbrukare	86,3%	91,1%	100,0%	105,0%	21,0%	22,0%	36,0%	43,0%	44,0%	52,2%	61,7%	72,6%
Barn och unga	90,0%	93,3%	95,8%	93,3%	63,0%	69,0%	77,0%	83,0%	85,6%	91,0%	102,0%	103,0%

*Många pågående insatser innebär kostnader för hela året. Exempelvis är 38 % av vårbudgeten barn och unga uppbokad från början av året för familjehemsvård som pågår hela året.

Socialpsykiatri

Verksamheten inom socialpsykiatri prognostiserar en budget i balans. Utförarverksamheten har ett mindre underskott inom verksamheten för boendestöd men det balanseras av överskott i andra utförarverksamheter.

Verksamhet	2013 Aug	Sept	Okt	Nov	Utfall 2013	2014 Feb	Mars	Apr	Maj	Juni	Juli	Aug	Sept
Bostad med särskild service													
Antal personer med insats	14	15	15	15	14	14	14	14	12	12	12	12	12
Kostnad tkr	5708	5731	5731	5731	6186	5625	5577	5584	5510	5508	5508	5510	5516
Stödboende/kollektivt boende													
Antal personer med insats	13	14	14	14	15	16	16	16	16	16	16	16	16
Kostnad tkr	1652	1783	1783	1802	1813	1917	1917	1917	1917	1917	1917	1917	1917
Boendestöd													
Antal personer med insats	99	99	101	103	105	92	89	92	92	94	94	94	94
Kostnad tkr	2594	2594	2585	2590	2472	2592	2414	2592	2592	2738	2661	2650	2639
Hemtjänst													
Antal personer med insats	22	22	22	22	22	18	17	22	22	22	20	19	19
Kostnad tkr	2263	2263	2219	2217	2131	1744	1647	2093	2093	2093	2025	1924	1924
Familjehem, HVB													
Antal personer med insats	11	12	12	13	12	12	12	12	12	12	13	12	12
Kostnad tkr	3693	3542	3447	3412	3444	3371	3736	3768	3768	3641	4608	4053	4053
Sysselsättning													
Antal personer med insats	26	26	26	26	27	23	23	26	26	26	27	27	26
Kostnad tkr	962	962	976	981	1064	1022	1022	1294	1294	1191	1313	1313	1180

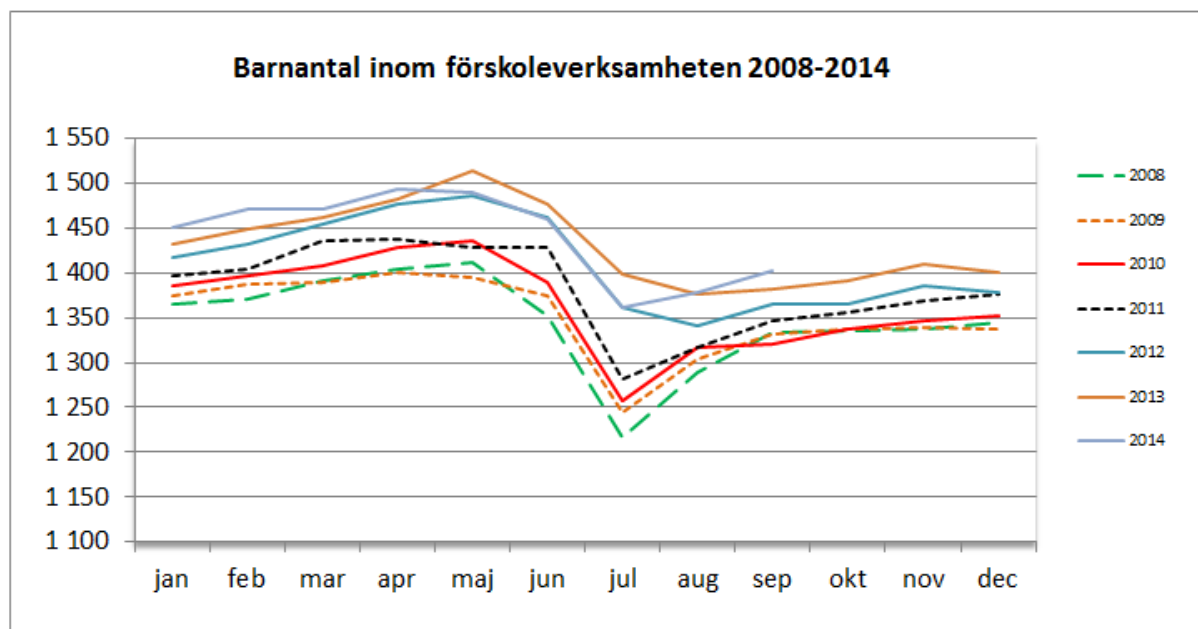
Tabellen visar antal personer och årets totala kostnader för pågående och beslutade ärenden.

Förskola

Förskoleverksamheten prognostiserar ett överskott om 5,3 mnkr före resultatöverföring och 4,9 mnkr efter resultatöverföring. Överskottet förutsätter att barnomsorgsgarantin uppfylls till 100 procent och att förvaltningen får ersättning för höga hyror. Verksamheten har lägre kostnader för förskoleskjuts samt för specialförskolan Clavis som räknar med färre barn under hösten. Ökade kostnader för interkommunala ersättningar samt projekteringskostnader för Torpgläntan är inkluderade i prognosen och minskar därmed resultatet inom verksamheten.

I september var 1 399 barn inskrivna i stadsdelsförvaltningens förskolor. Trots ett högt barnantal i september räknar verksamheten med ett minskat barnantal på helårsbasis jämfört med budgeterat för 2014.

Nyckeltal Förskolan	Snitt		Årsmål									
	2013	2014	jan-14	feb-14	mar-14	apr-14	maj-14	jun-14	jul-14	aug-14	sep-14	Snitt 2014
Antal barn (exkl. fingerade barn)	1426	1443	1 446	1 467	1 467	1 481	1 480	1 449	1 352	1 375	1 399	1 435
Antal barn per anställd	4,9	4,9	4,9	4,9	4,7	4,6	4,6	4,6	4,4	4,7	4,8	4,7
Antal barn per barngrupp	16,4	16,3	17,2	17,3	16,5	16,6	16,6	16,3	15,2	15,6	15,6	16,3
Andel förskollärare	41%	41%	38,1%	38,3%	37,9%	35,1%	34,1%	34,3%	36,5%	36%	36%	36,3%
Antal vårdnadsbidrag	118		62	61	66	74	69	70	71	73	67	68
Andel ekologisk inköp	22%	24%	23,2%	19,0%	29,2%	26,8%	36,3%	29,4%	28,7%	34%	32%	29,0%
Uppfylls barnomsorgsgarantin	100%	100%	100%	100%	100%	100%	100%	100%	100%	100%	100%	100%



Stadsmiljö

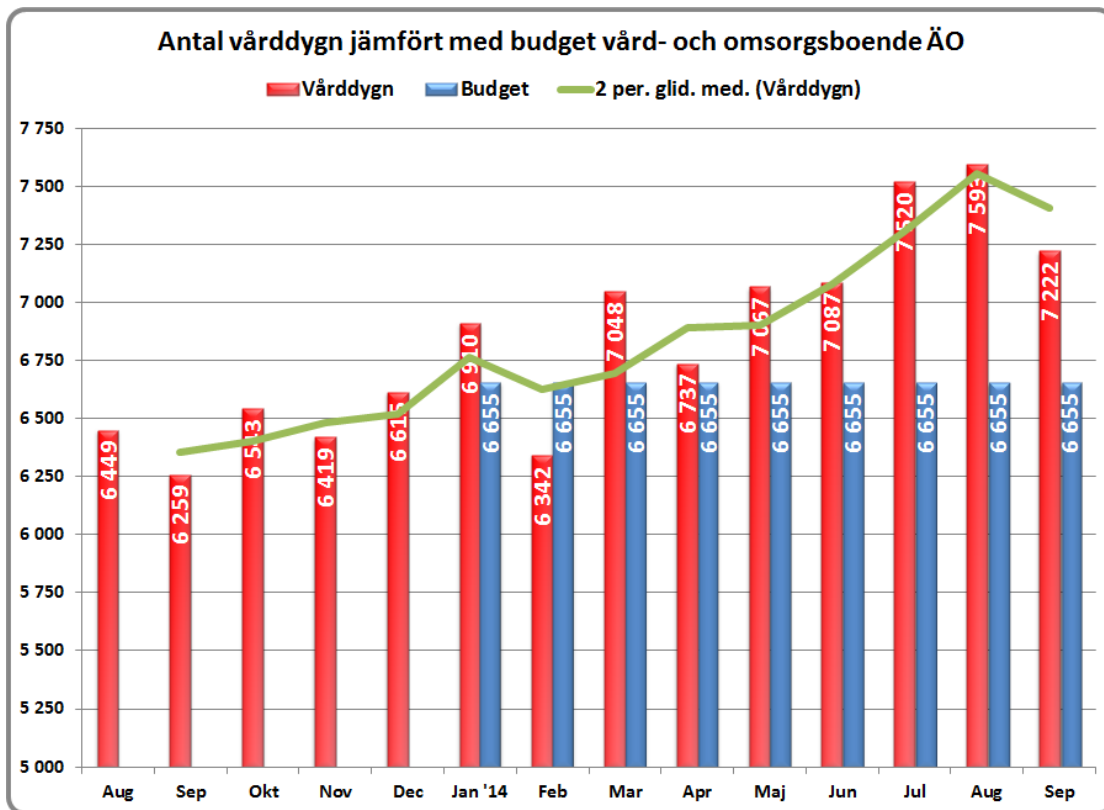
Verksamhet stadsmiljö prognostiserar ett överskott om 0,1 mnkr. Överskottet hänförs främst till lägre personalkostnader under året. Ökade kostnader för utrangering av anläggningstillgångar om 0,4 mnkr minskar enhetens resultat.

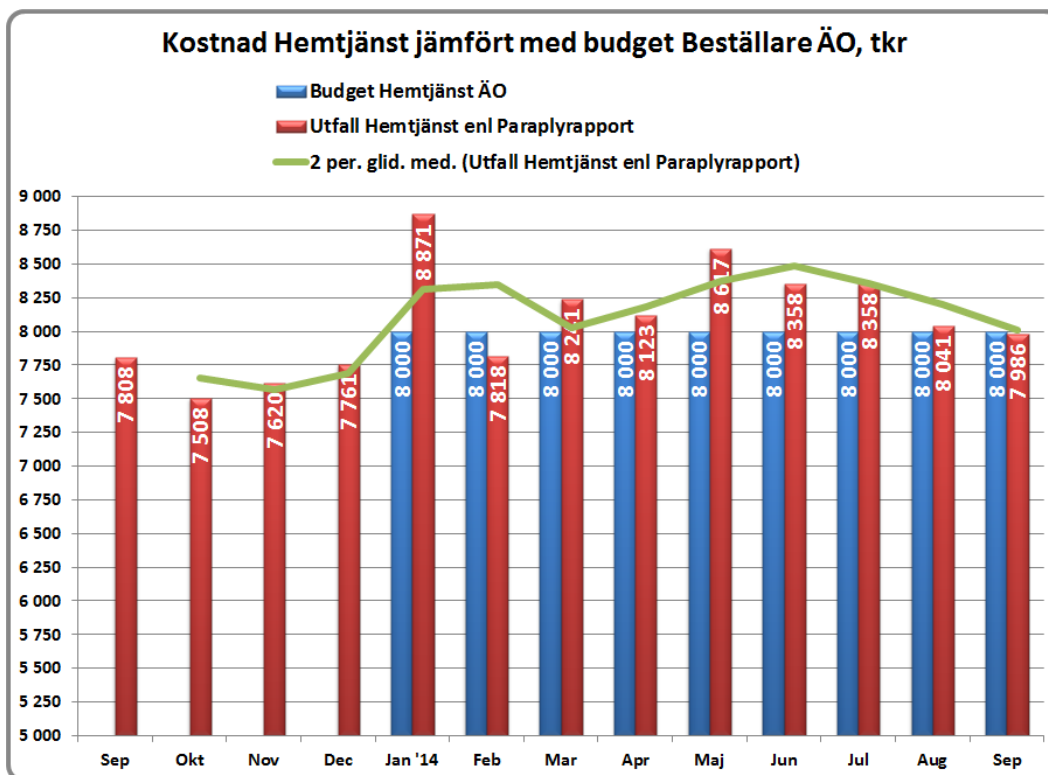
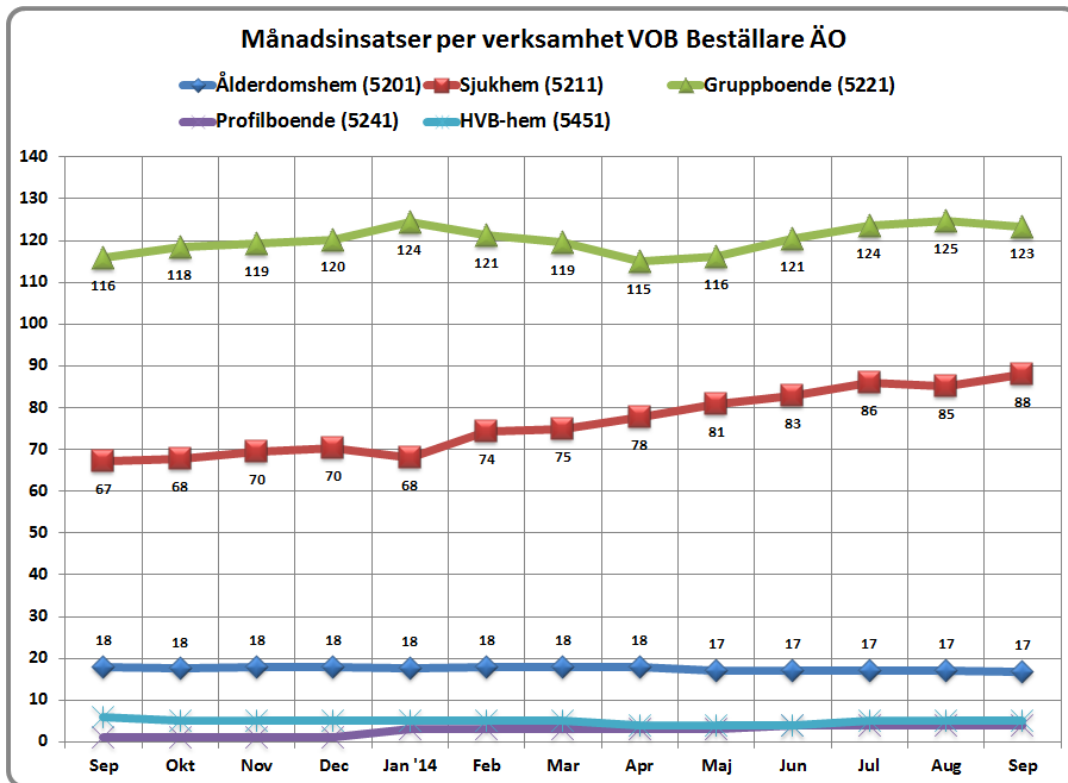
Äldreomsorg

Verksamhetsområde äldreomsorg prognostiserar ett underskott om -23,3 mnkr, varav -16,0 mnkr inom beställarenheten. För vidtagna åtgärder kan ännu inga betydande kostnadsminskningar utläsas. Underskottet återfinns främst inom insatsen vård- och omsorgsboende som har ökat under året. Antal insatser inom sjukhem har ökat till 88 månadsinsatser i september jämfört med 68 månadsinsatser i januari. En extern konsult har anlåtats för att se över handläggning och biståndsbedömning. Inom beställarenheten har

kostnader för hemtjänst mot externa utförare ökat. Åtgärder pågår för analys och översyn av insatser på brukar-, handläggare- och utförarnivå i syfte att vända kostnadsutvecklingen.

Utförare inom hemtjänst har inte lyckats minska sin kostnadsutveckling samt öka intäkterna och prognostiserar nu ett underskott om -8,9 mnkr inklusive resultatfond -1,5 mnkr. Rådande konkurrenssituation gör även att antal brukare minskar. Schemaläggning och personalresurser ses över i syfte att öka den utförda tiden hos den äldre och därmed öka intäkterna. I somras trädde schemaändring för dagpersonal i kraft och under hösten kommer kvällspersonalens schema ses över. Systematisk kartläggning av låga debiteringsgrader följs upp löpande i syfte att höja dessa.





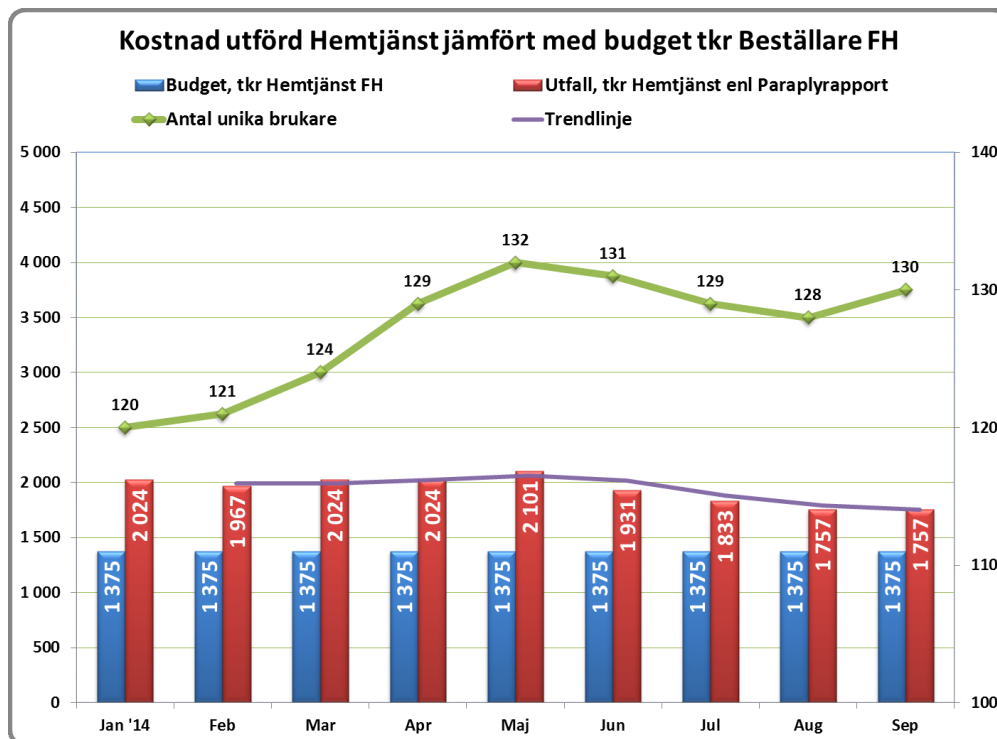
Stöd och service till personer med funktionsnedsättning

För verksamhetsområde stöd och service till personer med funktionsnedsättning prognostiseras ett underskott om, -3,6 mnkr. Underskottet härrör sig från beställarenheten som prognostiserar ett underskott om -11,0 mnkr. En betydande del av beställarnas underskott (-5,6 mnkr, -2,6 mnkr och -1,8 mnkr) återfinns inom hemtjänst, personlig assistans LSS samt boendestöd. Beställarenheten har haft svårigheter med att hålla budget för hemtjänsten under

hela året. Övergången till det nya ersättningssystemet kan förklaras som en av flera orsaker till detta. Kombinationen av en höjd timersättning och fler antal utförda timmar hos privata hemtjänstutförare än budgeterat har drivit upp kostnaderna för beställarna. Kostnaderna för det senaste kvartalet har sjunkit jämfört med nivåerna i maj. Även kostnader för personlig assistans LSS ligger över budget. Detta förklaras av att allt fler brukare får avslag från försäkringskassan avseende assistans, då försäkringskassan blivit restriktivare i sina bedömningar.

För att bromsa kostnadsutvecklingen och minska underskottet har beställarenheten vidtagit följande åtgärder: Enheten har sedan maj i år systematiskt arbetat med att se över insatser som är omfattande och kostnadskrävande, där bland annat biträdande enhetschef och controller månatligen går igenom ärenden och följer upp utvecklingen. Arbetet har resulterat i att det totala underskottet, som genomgående ökat under hela året, nu har stabiliserats. Biståndshandläggarnas delegation har dragits in till följd av det ansträngda ekonomiska läget, samtliga biståndsbeslut ska därmed beslutas av enhetschef eller biträdande enhetschef. En extern konsult kommer att gå igenom beviljade beslut inom hemtjänst. Detta för att säkerställa att de timmar som beviljas inom hemtjänst är rimliga utifrån behovet.

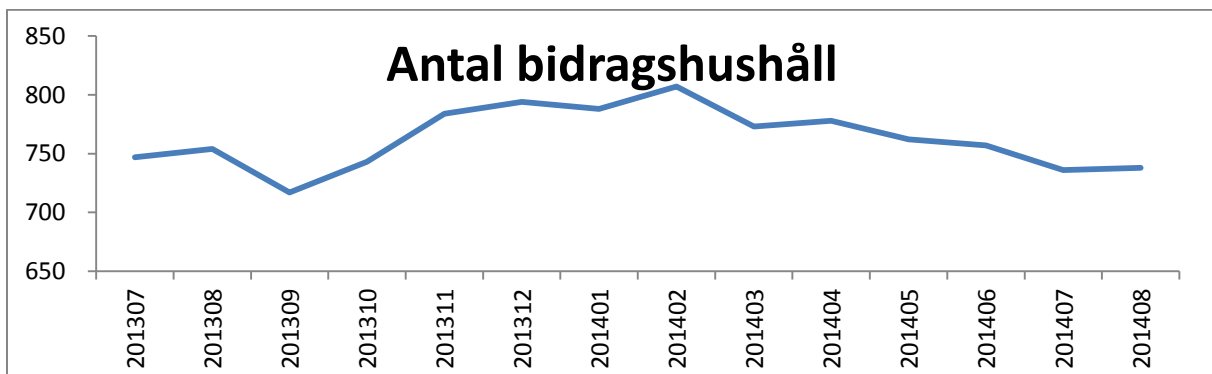
Utförarenheterna inom stöd och service till personer med funktionsnedsättning prognostiserar samlat ett överskott om 7,4 mnkr.



Ekonomiskt bistånd

För verksamhetsområde ekonomiskt bistånd prognostiseras ett överskott om 6,1 mnkr. Överskottet beror på ökade intäkter från försäkringskassan och migrationsverket samt på lägre kostnader för ekonomiskt bistånd.

I augusti utbetalades stöd till 738 hushåll vilket är två flera än föregående månad. Hushållsstorleken är fortfarande under två personer per hushåll. Förvaltningens kostnader för boende på hotellhem är fortfarande höga.



Under året fortsätter förvaltningens samarbete med jobbtorg, arbetsförmedling, ESF-projekt och förvaltningens arbetsträningsverksamheter. Syftet är att stödja klienten till arbete eller studier samt anlita konsulterande läkare som hjälper till att utreda om personer ska motiveras till arbete eller till att söka sjukersättning. Samarbetet har givit goda resultat och är en del i minskningen av antal bidragshushåll.

	Snitt 2013	2013 Aug	Sept	Okt	Nov	Dec	2014 Jan	Feb	Mars	Apr	Maj	Juni	Juli	Aug	Sept
Långtidsberoende*	75%	75%	77%	77%	74%	75%	76%	75%	76%	75%	75%	74%	76%	75%	
Ungdomar < 25 år	94	82	87	90	100	105	94	98	95	94	88	82	91	90	
Utbetalt bidrag mnkr	6,1	5,6	5,7	6,1	5,8	6,7	6,3	5,9	6,0	6,2	6,0	5,8	6,4	5,7	5,6

Statistik ekonomiskt bistånd * Längre än 12 månader

Arbetsmarknadsåtgärder

För verksamhetsområde arbetsmarknadsåtgärder prognostiseras en budgeten i balans. Förvaltningen har beviljats ytterstadsmedel för feriearbetande ungdomar.

Sjukfrånvaron per avdelning

Sjukfrånvaro 2014	Årsmål 2014	aug-13	sep-13	okt-13	nov-13	dec-13	jan-14	feb-14	mar-14	apr-14	maj-14	jun-14	jul-14	aug-14
Socialtjänsten	6,0%	3,9%	4,0%	4,0%	3,8%	3,8%	3,8%	3,9%	4,0%	4,2%	4,3%	4,6%	4,8%	5,1%
Utförare inom äldre och funktionsnedsatta	5,6%	6,7%	6,5%	6,5%	6,5%	6,7%	6,7%	6,8%	7,0%	7,1%	7,4%	7,4%	7,6%	7,9%
Förskola	5,9%	6,5%	6,5%	6,5%	6,9%	6,9%	6,9%	6,6%	6,7%	6,7%	6,8%	6,7%	6,7%	6,7%
Totalt stadsdelsförvaltningen	5,6%	5,8%	5,8%	5,9%	5,9%	6,0%	6,0%	6,0%	6,1%	6,2%	6,3%	6,4%	6,5%	6,7%

Redovisad sjukfrånvaro avser snittet för de senaste 12 månaderna. Förvaltningens sjukfrånvaro för 2013 var 6,0 %.

Sjukfrånvaron för förvaltningen som helhet ligger 1,1 procentenheter över årsmålet och har ökat de fyra senaste månaderna. Förvaltningen prioriterar under hösten arbetet med att sänka sjukfrånvaron. Utifrån en kartläggning, över vilken typ av sjukdomar och diagnoser de sjukskrivna har, ska enheter med högst sjukfrånvaro vidta de åtgärder som bedöms ge önskvärd effekt.

Prognos per avdelning

I nedanstående tabell redovisas prognosen per avdelning och tillhörande enheter.

Socialtjänst	Budget 2014	Budgetjusteringar			Netto- budget	Helårs- prognos, september	Avvikelse mot budget, september
		VP	T1	T2			
9							
Ledning och gemensamt Socialtjänst	7,4				7,4	7,4	0,0
Ekonomiskt bistånd och del av arbetsmarknadsåtgärder	95,9				95,9	89,8	6,1
IoF Barn och unga	78,3				78,3	75,2	3,1
Vuxen missbruk	20,4				20,4	18,4	2,0
Resursenheten	18,0				18	16,8	1,2
Socialpsykiatri beställare	25,8				25,8	25,8	0,0
Mottagningsenheten	13,5				13,5	12,7	0,8
Äldreomsorg beställare	256,7				256,7	272,7	-16,0
Funktionshinder beställare	220,3	0,4	0,0	10,1	230,8	241,8	-11,0
Summa	736,3	0,4	0,0	10,1	746,8	760,6	-13,8

Förskola och fritid	Budget 2014	Budgetjusteringar			Netto- budget	Helårs- prognos, september	Avvikelse mot budget, september
		VP	T1	T2			
Ledning och gemensamt förskola	43,0				43,0	38,1	4,9
Resultatenhet1	40,0				40,0	39,5	0,5
Resultatenhet2	36,3				36,3	36,7	-0,4
Resultatenhet3	31,1				31,1	30,7	0,4
Resultatenhet4	32,0				32,0	32,1	-0,1
Resultatenhet5	33,6				33,6	33,6	0,0
Fritid	14,7		0,3		15,0	15,1	-0,1
Summa	230,7	0,0	0,3	0,0	231,0	225,8	5,2

Äldre och funktionsnedsatta	Budget 2014	Budgetjusteringar			Netto-budget	Helårsprognos, september	Avvikelse mot budget, september
		VP	T1	T2			
Utförare							
Ledning och gemensamt ÄO o FN	13,7				13,7	12,3	1,4
Hemtjänst	0,0				0,0	7,4	-7,4
Sätra v-o-b inkl Dagvård	0,0				0,0	-2,2	2,2
Stödverksamhet ÄO	2,4				2,4	2,4	0,0
Bredängs LSS-bostäder	0,0				0,0	-2,2	2,2
Nya Byvikens LSS-bostäder	0,0				0,0	-1,9	1,9
Bogsätra LSS-bostäder	0,0				0,0	-2,0	2,0
Vårbacka LSS-bostäder	0,0				0,0	2,0	-2,0
Bysätra LSS-bostäder	0,0				0,0	-0,3	0,3
Assistansenheten	0,0				0,0	-1,0	1,0
Socialpsykiatri utförare	3,0				3,0	3,0	0,0
Summa	19,1	0,0	0,0	0,0	19,1	17,5	1,6

Administration	Budget 2014	Budgetjusteringar			Netto-budget	Helårsprognos, september	Avvikelse mot budget, september
		VP	T1	T2			
Administration	10,7				10,7	10,5	0,2
Summa	10,7	0,0	0,0	0,0	10,7	10,5	0,2

Stab och utveckling	Budget 2014	Budgetjusteringar			Netto-budget	Helårsprognos, september	Avvikelse mot budget, september
		VP	T1	T2			
Nämnd, Stab och Utveckling	7,2				7,2	6,8	0,4
Medelreserv och avrundnings diff.	6,0				6,0	0,5	5,5
Summa	13,2	0,0	0,0	0,0	13,2	7,3	5,9

Stadsutveckling	Budget 2014	Budgetjusteringar			Netto-budget	Helårs-prognos, september	Avvikelse mot budget, september
		VP	T1	T2			
Stadsutveckling	7,1				7,1	6,7	0,4
Stadsmiljö	13,2	2,5	0,9		16,6	16,5	0,1
Summa	20,3	2,5	0,9	0,0	23,7	23,2	0,5

Medborgarservice	Budget 2014	Budgetjusteringar			Netto-budget	Helårs-prognos, september	Avvikelse mot budget, september
		VP	T1	T2			
Medborgarservice	7,0				7,0	7,1	-0,1
Kultur sdf	0,7				0,7	0,60	0,1
Preventionsamordnare	1,0				1,0	0,70	0,3
Summa	8,7	0,0	0,0	0,0	8,7	8,4	0,3

Nämnden totalt före resultfond	Budget 2014	Budgetjusteringar			Netto-budget	Helårs-prognos, september	Avvikelse mot budget, september
		VP	T1	T2			
	1 039,0	2,9	1,2	10,1	1 053,2	1 053,3	-0,1

Resultatenheter	Resultatenhetens resultat från 2013	Budgetjusteringar			Netto-budget	Helårs-prognos, september	Avvikelse mot budget, september
		VP	T1	T2			
Hemtjänst	-1,5					0,0	-1,5
Förskola	10,5					-10,9	-0,4
Summa	9,0	0,0	0,0	0,0	0,0	-10,9	-1,9

Nämnden totalt efter resultfonden	Budget 2014	Budgetjusteringar			Netto-budget	Helårs-prognos, september	Avvikelse mot budget, september
		VP	T1	T2			
	1 039,0	2,9	1,2	10,1	1 053,2	1 055,2	-2,0