



Diarienummer: 10STN/0262
Datum: 2012-05-18
Handläggare: Paula Rönnbäck
Kontor/ Enhet: SPK/Planenheten
E-post: paula.ronnback@varmdo.se

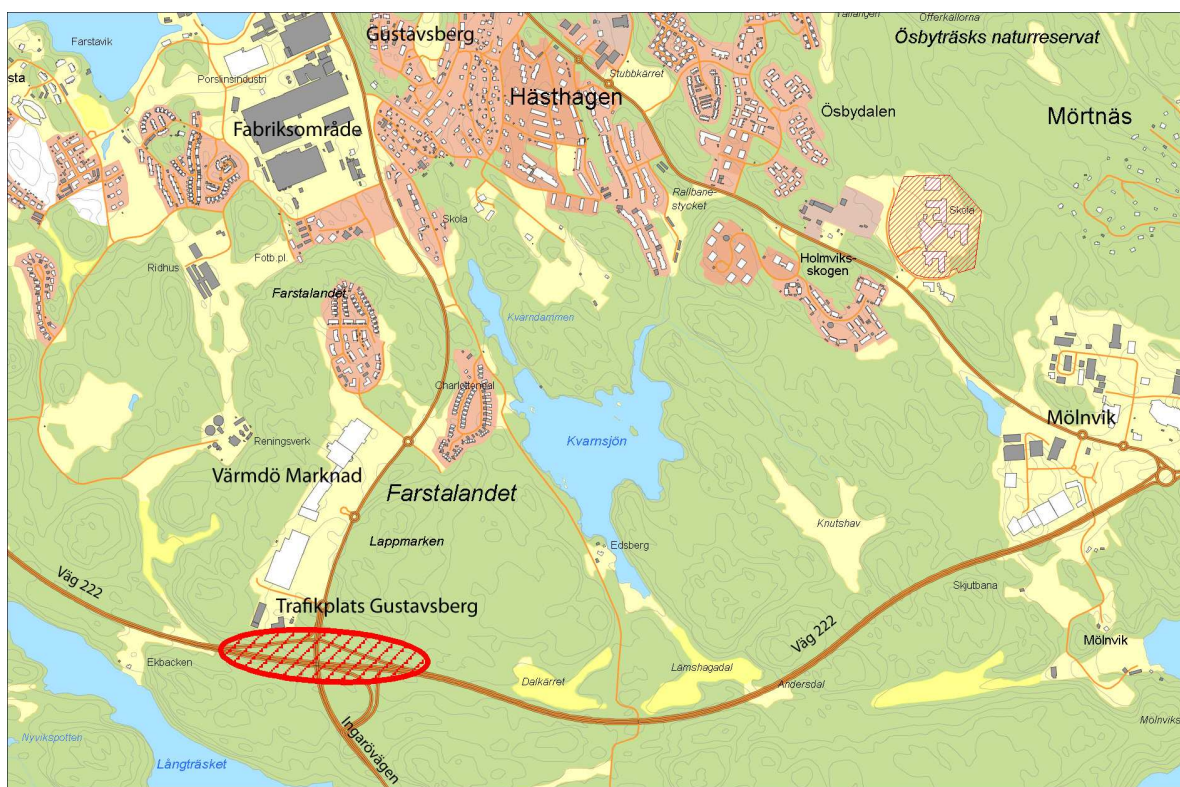
Samhällsplaneringsnämnden

Förslag till fortsatt planering av trafikcentrum vid Ingarökrysset

Förslag till beslut

Samhällsbyggnadskontoret föreslår samhällsplaneringsnämnden besluta att:

1. Uppdra kontoret att kontakta intressenterna, Trafikverket, SL och fastighetsägare inför en möjlig samverkan om planläggning av området.
2. Återkomma med förslag till planeringsåtgärd.



Platsen som motionen avser.

Beslutsnivå

Samhällsplaneringsnämnden



Tjänsteskrivelse

Sammanfattning

Syftet med motionen är att samhällsplaneringsnämnden (fd samhällstekniska nämnden) ger samhällsbyggnadskontoret uppdraget att i samarbete med Trafikverket och SL utreda möjligheten att anlägga en kollektivtrafikterminal vid "Ingarokrysset".

Kontoret bedömer att områdets utveckling bör ses över i ett sammanhang i stället för att behandla varje planeringsfråga och inkommen ansökan för sig. Områdets unika möjligheter bör tas till vara genom en sammanhållen planeringsinsats tillsammans med Trafikverket, SL, fastighetsägarna och övriga intressenter.

Bakgrund

Den aktuella platsen ligger delvis utanför planlagt område och delvis inom detaljplan för Charlottendal Dp 101. Detaljplanen för Charlottendal initierades 1989 med ett ramavtal mellan Gustavsberg Fastigheter AB och kommunen. Syftet med detaljplanen var att utveckla Charlottendal till ett attraktivt område för utbyggnad av verksamheter och bostäder. I planen ingick även Farstaborg idrottspark, Skärgårdens ridcenter i Farsta Slottsviksområdet, befintliga bostadshus utmed Kvarntorpsvägen och en del av Kvarnsjön. Norr om väg 222 planerades ett stort sammanhängande storbutikskvarter, Värmdö Marknad. Planerat bostadsområde södra Charlottendal undantogs av antagande, övriga delar av detaljplanen (Dp 101) vann laga kraft 2003.

Ärendebeskrivning

Vänsterpartiet har 2010-208-20 inkommit med motion till samhällstekniska nämnden. Syftet med motionen är att samhällsbyggnadskontoret får som uppdrag att utreda möjligheten att anlägga en kollektivtrafikterminal vid Ingarokrysset. Det anges att attraktiv kollektivtrafik är viktigt för mindre koldioxid och mindre trängsel på vägar och gator. Förbindelserna från Värmdö till Stockholm är relativt bra bortsett från att turtätheten ibland är för låg och att många få stå i rusningstrafik. Däremot är förbindelserna dåliga om man vill ta sig fram inom kommunen, med flera byten och långa väntetider på anslutningar. Därför föreslås en bussterminal vid Ingarökrysset ovanpå Värmdöleden med möjlighet till en stor infartsparkering, tillkommande arbetsplatsen i Ekbacken och möjlighet för ytterligare bostäder.

Bedömningsgrunder

Samhällstekniska nämnden antog 2009-01-20 § 8 följande kriterier för prioritering av planärenden/planuppdrag.

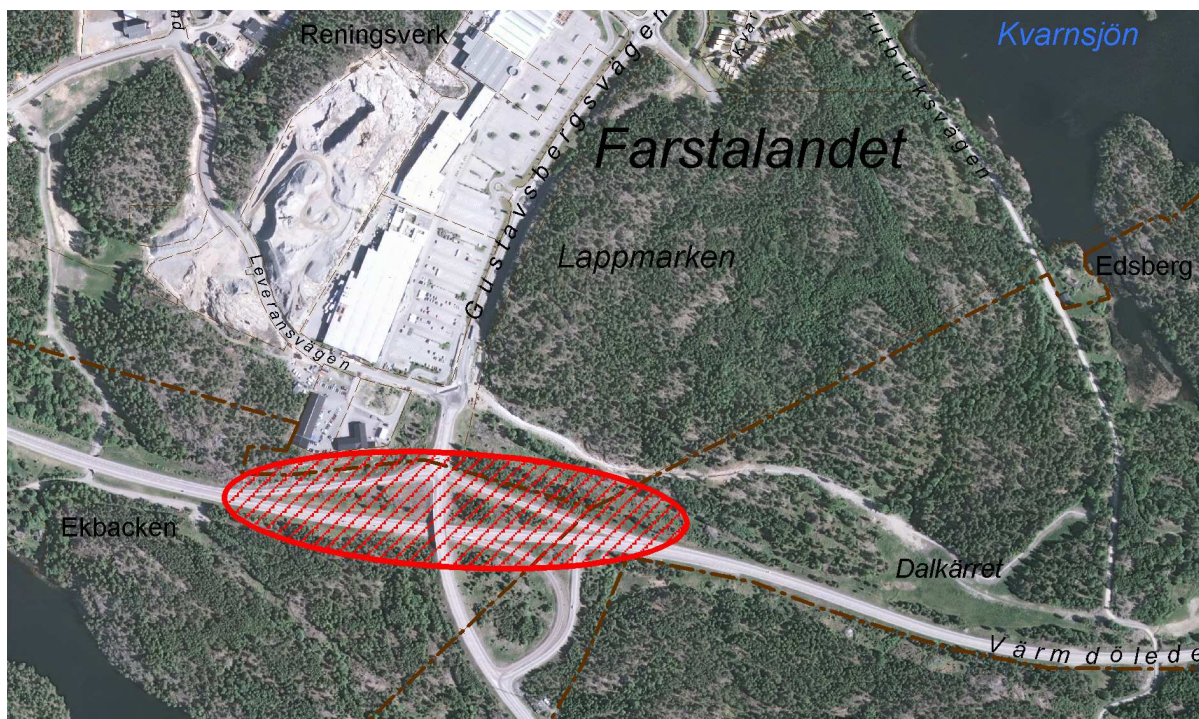
- Centrumområden (Gustavsberg, Hemmesta, Brunn, Djurö/Stavsnäs),
- Prioriterade förändringsområden (förutsatt en ur VA-synpunkt rationell utbyggnadsordning),
- Infrastrukturanläggningar
- Verksamheter av stor betydelse för kommunens utveckling eller för de kommunala bolagen (t.ex. utbyggnad av VA),
- Verksamheter av regional betydelse,
- Speciella verksamheter eller behov av allmän betydelse som bör tillgodoses.



Tjänsteskrivelse

Den aktuella motionen utgör ett planuppdrag som faller inom ramen för infrastrukturanläggningar. Kontoret har också flera andra ansökningar, muntliga önskemål och pågående arbeten och en motion inom närområdet.

I kommuns översiktsplan (2012-2030) anges att Charlottendal ska fortsätta utvecklas som handel- och arbetsplatsområden där även nya infartsparkeringar ska lokaliseras för att underlätta pendlingsresandet kombinerat med att handla. Översiktsplanen utpekar också att med fler direktbussar och en bussterminal/resecentrum vid Gustavbergs trafikplats förbättras möjligheterna till pendling med kollektiva transportmedel. Markreservat ska göras för framtida spårbunden trafik från Gustavsberg mot Stockholm.



Sammanhållen planeringsinsats

Stöd för sammanhållen planeringsinsats finns i översiktsplanen där det anges bl. a. att kommunen har med sitt primära ansvar för samhällsbyggande och miljö en viktig roll när det gäller att planera och initiera omställning till en hållbar utveckling. Kommunen som organisation kan ta fler initiativ och agera tydligt för omställning. Planer och budgetar inom olika verksamhetsområden ska väga in en hållbar utveckling. Värmdö har som ekokommun målsättningen att inom en generation klara omställningen till ett hållbart samhälle. Ett samhälle med medborgaren i fokus som präglas av respekt, rättvisa och valfrihet - sociala aspekter, budget i balans – ekonomiska aspekter samt hushållning med naturresurser och miljö – ekologiska aspekter på hållbar utveckling.

Inkomna ansökningar m.m.

Övriga ansökningar, önskemål och pågående arbeten inom området Charlottendal och angränsande naturområden Tjustvik och Knutshav:

- Ansökan om ändring av detaljplan för fastigheterna Gustavsberg 1:190 och 1:270 (Värmdö Marknad) med syfte att utöka byggrätt för handel. Dnr 11STN/0264.



Tjänsteskrivelse

- Ansökan om ändring av detaljplan för fastigheterna Gustavsberg 1:191 och 1:273 (KB fastigheter) med syfte att utöka byggrätt samt förvärv en del av kommunägd fastighet Gustavsberg 2:1. Dnr 08STN/0213.
- Motion till samhällstekniska nämnden om trafikcentrum vid Ingarokrysset, dnr 10STN/0262.
- SL vill se över busshållplatsernas placering på Gustavsbergsvägen i Charlottendal, för att möjliggöra stopp för X-bussarna från Ingarö.
- Artipelag diskuterar möjlighet att länka busstrafik till konsthallen från Värmdö Marknad.
- Herde Förvaltning AB söker platser för lokalisering av handelsverksamhet, bl.a. i Charlottendal.
- Trafikverket vill se över tillfarterna då förväntade trafikökning från Gustavsbergs centrum, Ekobacken och konsthallen kan ställa krav på bättre anslutningar till väg 222.

Kommunens utveckling och trafiksituation

I översiktsplanen beräknas kommunen i olika scenarier nå en befolkning på mellan 55 000 och 65 000 personer år 2030, en ökning med 15 000-25 000 personer på 20 år. Trafikinфраstrukturen har dock inte utvecklats i samma takt. Kommunens huvudförbindelse med regionen till väster, ut både för kollektivtrafik och biltrafik, utgörs av länsväg 222 har kapacitetsproblem. För kommunens fortsatta utveckling är en förstärkning av trafikinфраstrukturen en ödesfråga.

Enligt Värmdöagendan ska kollektivtrafikandelen öka från dagens 23 procent till 30 procent år 2020 och till 50 procent år 2030. I översiktsplan 2012-2030 redovisas ett kollektivtrafikreservat norr om väg 222 från Trafikplats Insjön till Mölnvik. I översiktsplanen sägs också att kollektivtrafiken ska bli mer attraktiv och att dess andel ska öka.

Kollektivtrafiken utgörs av bussar och Värmdös stora utbredning med en spridd bebyggelse gör att busstrafik är det rimliga trafikslaget inom närmaste tid. Bebyggelsestrukturen medför dessutom att många måste cykla eller ta bil till en busshållplats. Ett medel för att öka kollektivtrafikandelen är därför att skapa fler och attraktivare infartsparkeringar och bussterminal/resecentrum i anslutning till service. Men även utveckling av bussystemet med direkt- och snabbussar är nödvändigt för att göra kollektivtrafiken konkurrenskraftig.

Känsliga och skyddsvärda naturområden

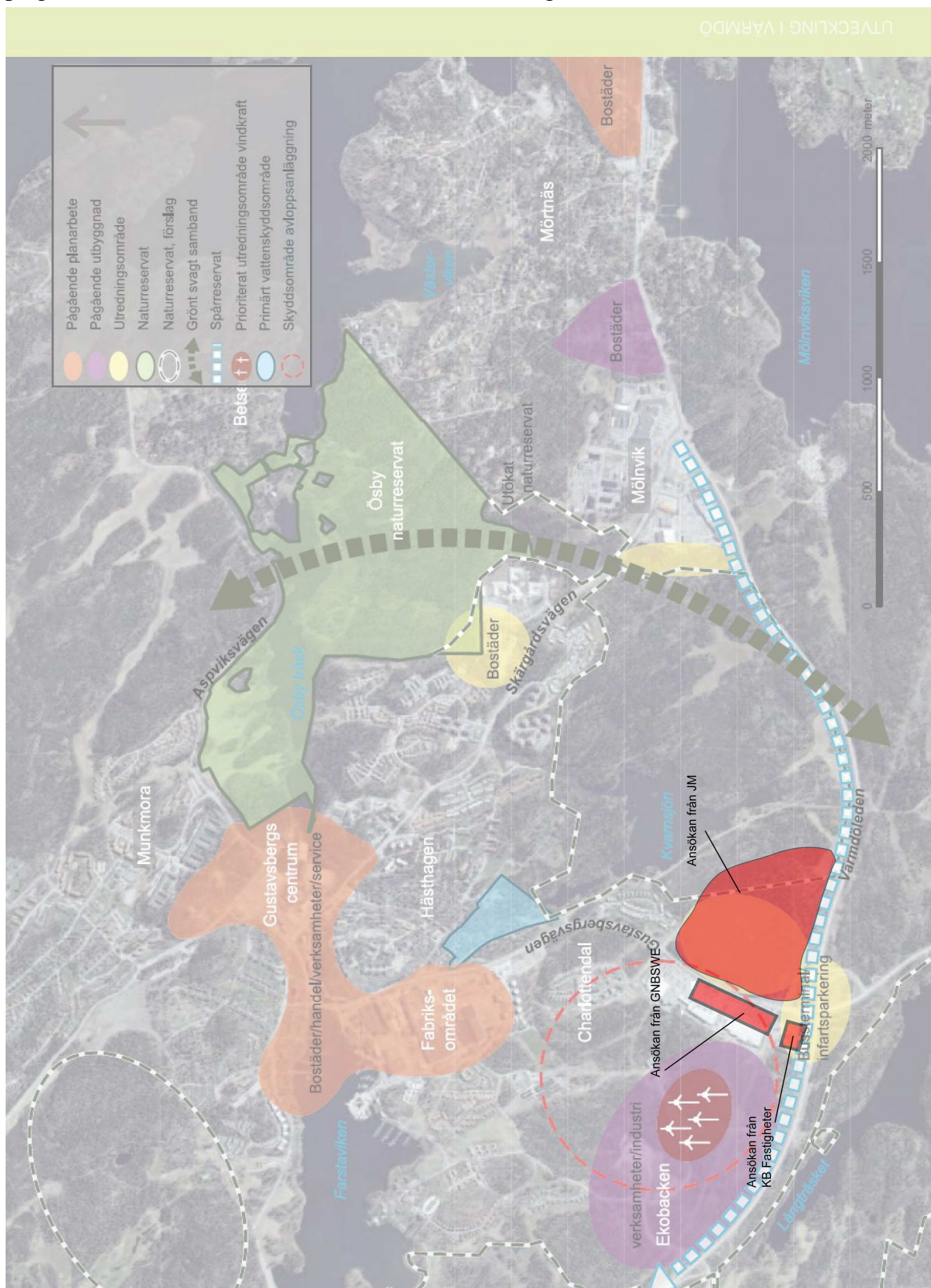
Samtidigt som det finns ett påtagligt exploateringstryck så inrymmer området känsliga och skyddsvärda naturmiljöer som kräver en omsorgsfull och långsiktigt hållbar planering. Söder om väg 222 ligger sjön Långträsket som är utpekad som Ekologiskt Särskilt Känsligt Område(ESKO) och som har en mycket god vattenkvalitet. Vattenkvaliteten kan dock på sikt vara hotad på grund av läget intill motorvägen och inom avrinningsområdet från Ekobacken. I öster ligger Holmviksskogens och Kvarnsjöns naturområden som i översiktsplanen är utpekade som förslag till nya naturreservat. I söder finns områden runt de äldre gårdarna Tjustvik och Gottholma där pågående naturreservatsbildning för närvarande är vilande. Den regionala grönstrukturen är kraftigt påverkad av väg 222.

Nacka-Värmdökilen är en av de regionala kilarna inom hela Stockholmsregionens grönstruktur, där det finns flera svaga länkar/gröna samband som beror på landskapets karaktär och på ett



Tjänsteskrivelse

högt bebyggelsetryck. Ett exempel på svagt samband som är viktigast att bevara och utveckla på grund av dess funktion är samband mellan Ormingelandet och Farstalandet.



Aktuella ansökningar markerade i rött placerade på illustration om Gustavsberg utveckling i översiktsplanen.



Tjänsteskrivelse

Kontorets bedömning

Kontoret bedömer att områdets utveckling bör ses över i ett sammanhang i stället för att behandla varje planeringsfråga och inkommen ansökan för sig. Områdets unika möjligheter bör tas till vara genom en sammanhållen planeringsinsats tillsammans med Trafikverket, SL, fastighetsägarna och övriga intressenter.

Därför föreslår kontoret att samhällsplaneringsnämnden uppdrar kontoret att kontakta intressenterna, Trafikverket, SL och fastighetsägare inför en möjlig samverkan om planläggning av området samt att återkomma med förslag till planeringsåtgärd.

Samhällsbyggnadskontoret

Ärendet har beretts av Paula Rönnbäck i samarbete med övriga tjänstemän på kontoret.

Handlingar i ärendet

Nr	Handling	Bilägges/ bilägges ej
1	Motion trafikcentrum vid Ingarökrysset, vänsterpartiet	Bilägges, 2 sidor
3	Utdrag ur översiktsplanen, utveckling Värmdö, Gustavsberg	Bilägges, 1 sida
4	Utdrag ur översiktsplanen, teknisk försörjning	Bilägges, 1 sida

SAMHÄLLSBYGGNADSKONTORET

Lars Öberg
Samhällsbyggnadschef

Mats Hellberg
Planchef