



Diarienummer: 10STN/0432
Datum: 2011-01-27
Handläggare: Anna-Bie Agerberg
Tel: 08- 570 484 85
Samhällsbyggnadskontoret

Kommunstyrelsen

Tjänsteyttrande angående plansamråd detaljplan för Östra delen av Rindö hamn, del av Rindö 3:255, Vaxholm stad

Förslag till beslut

- Förvaltningens förslag till yttrande antas som kommunens yttrande i ärendet.

Beslutsnivå

Kommunstyrelsen

Bakgrund

Vaxholms kommun har utarbetat en samrådshandling för detaljplan för Östra delen av Rindö hamn. Värmdö kommun har som grannkommun blivit ombedd att yttra sig.

Detaljplaneförslaget innebär att befintliga kaserner och kanslihus omvandlas till bostäder, att hamnområdet kompletteras med bostäder och verksamheter och att den befintliga restauranten kompletteras med hotell- och konferensanläggning.

Totalt beräknas ca 400 bostäder kunna tillkomma. Dessutom föreslår planen att cirka 7000 kvm BTA används för konferenshotell, kontor, handel och centrum.

Sammanfattning

Detaljplanen möjliggör en stor befolkningstillväxt i direkt angränsning till kommungränsen mot Värmdö. Samhällsbyggnadskontoret anser att det är av stor vikt att trafiksituationen utreds i det fortsatta planarbetet. Utredningsarbetet bör omfatta konsekvenser av den plangenererade trafikökningen i både Vaxholm och Värmdö.


I anslutning till trafikutredningen bör även kollektivtrafik både på land och på vatten utredas interkommunalt för att samlat kunna diskutera hur kollektivtrafiken i området kan utvecklas.


I Värmdö kommun pågår en inventering av fladdermöss i samarbete med bland annat fortifikationsverket. För att säkerställa artens status även i det närliggande Oskar Fredriksborg bedömer Värmdö att en inventering av de äldre byggnaderna i området är lämplig att utföra inom ramen för planarbetet.

Ärendets beredning

Anna-Bie Agerberg, planarkitekt
Sebastian Bolinder, kommunekolog

SAMHÄLLSBYGGNADSKONTORET


Lars Öberg
samhällsbyggnadschef


Mats Hellberg
planchef

Bilagor:

Tjänsteyttrande angående plansamråd detaljplan för Östra delen av Rindö hamn

2011-01-27

dnr 10STN/0432

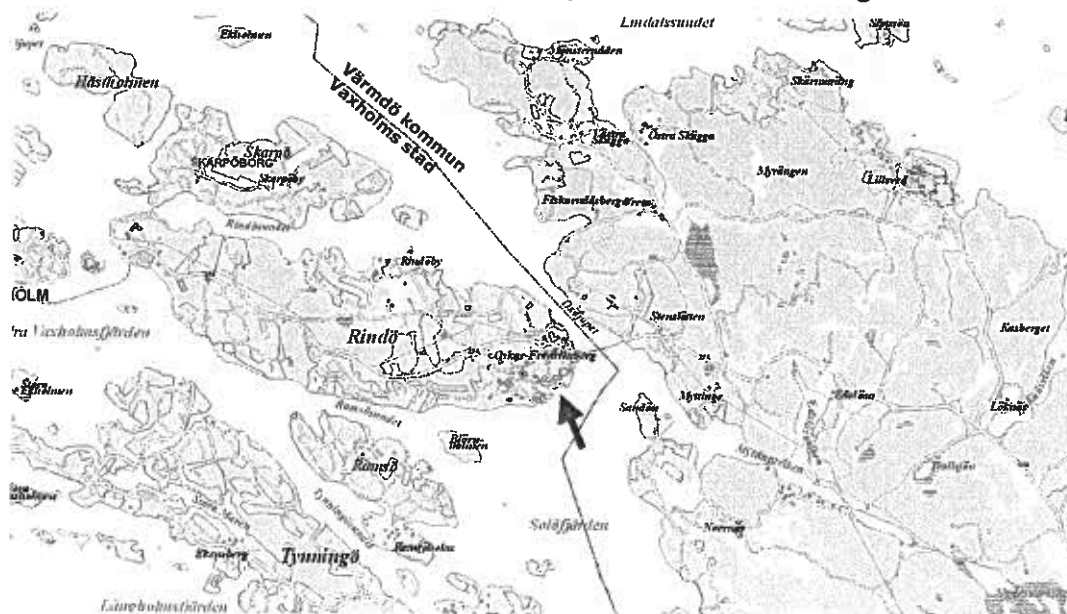
Vaxholm stad
Stadsbyggnadsförvaltningen
185 83 Vaxholm

Tjänsteyttrande angående plansamråd detaljplan för Östra delen av Rindö hamn, del av Rindö 3:255, Vaxholm stad

Vaxholms kommun har utarbetat en samrådshandling för detaljplan för Östra delen av Rindö hamn. Värmdö kommun har som grannkommun blivit ombedd att yttra sig rörande aktuellt förslag.

Planområdets läge

Rindö hamn är en del av det före detta regementsområdet Oskar Fredriksborg beläget vid Oxdjupet. Färjeförbindelse finns både till Vaxön och till Värmdö vilket möjliggör pendling och kontakt med Storstockholms norra och sydöstra delar antingen via Vaxholm och E18 eller genom Värmdö och väg 222.



planområdets läge

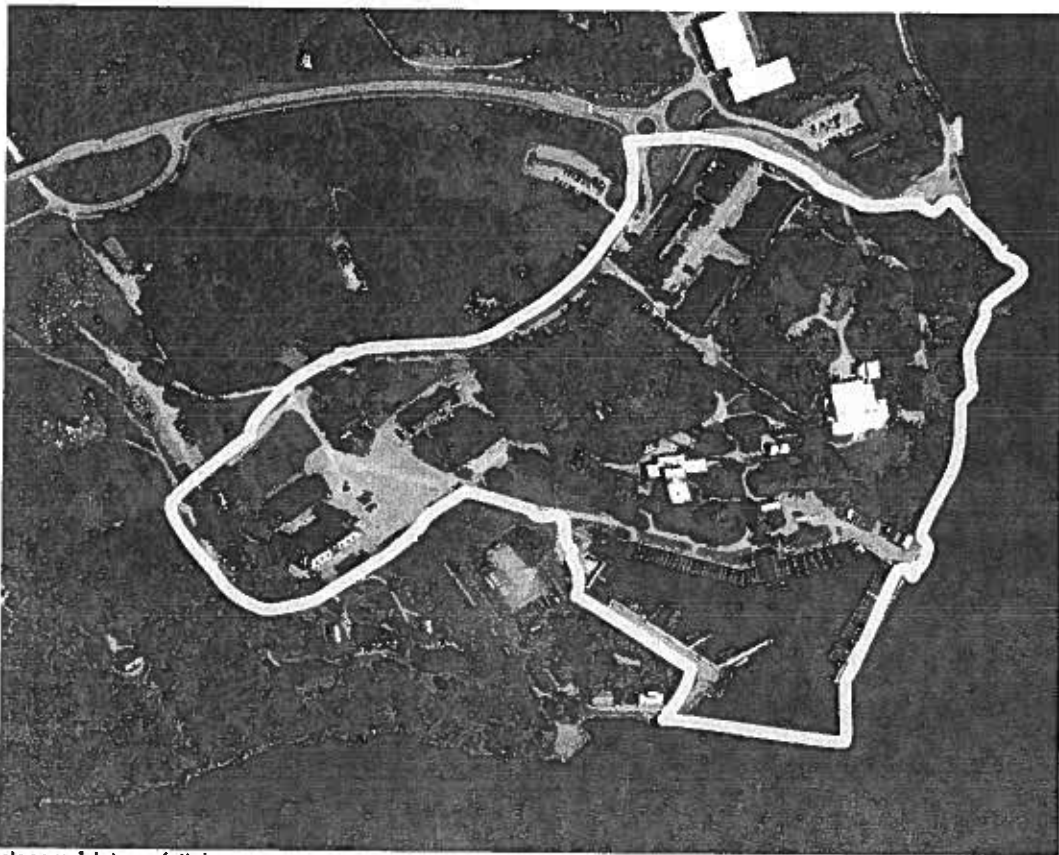
Planens syfte och huvuddrag

Syftet med detaljplaneläggningen är att möjliggöra omvandling av det tidigare regementsområdet till ett område med bostäder, verksamheter och skola.

Planområdet omfattar den östra delen av Rindö hamn.

Detaljplaneförslaget innebär att befintliga kaserner och kanslihus omvandlas till bostäder, att hamnområdet kompletteras med bostäder och verksamheter och att den befintliga restauranten kompletteras med hotell- och konferensanläggning.

Planområdet och planförslagets omfattning



planområdets omfattning

Planområdet ingår i riksintresset för kulturmiljön genom farledsmiljön Norra Boo – Vaxholm – Oxdjupet – Lindalssundet. I detta område ingår även nordöstra delen av Värmdölandet och Lindalssundet med kringliggande öar.

Totalt beräknas ca 400 bostäder kunna tillkomma inom aktuellt planområde. Dessutom föreslår planen att cirka 7000 kvm BTA används för konferenshotell, kontor, handel och centrum.

Värmdö kommuns synpunkter

Trafik

Detaljplanen möjliggör en stor befolkningstillväxt i direkt angränsning till kommungränsen mot Värmdö. Området ligger mycket nära brofästet för färjan Rindö – Stenslätten. Hur trafikrörelserna kan komma att fördelas över Vaxholm respektive över Värmdö kommun finns inte belyst i planarbetet. I samrådshandlingen hänvisas endast till att en översiktlig trafikutredning har utförts för Rindö 2004 med en komplettering 2007.

Samhällsbyggnadskontoret anser att det är av stor vikt att trafiksituationen utreds i det fortsatta planarbetet. Utredningsarbetet bör omfatta konsekvenser av den plangenererade trafikökningen i både Vaxholm och Värmdö.

I anslutning till trafikutredningen bör även kollektivtrafik både på land och på vatten utredas interkommunalt för att samlat kunna diskutera hur kollektivtrafiken i området kan utvecklas.

Natur

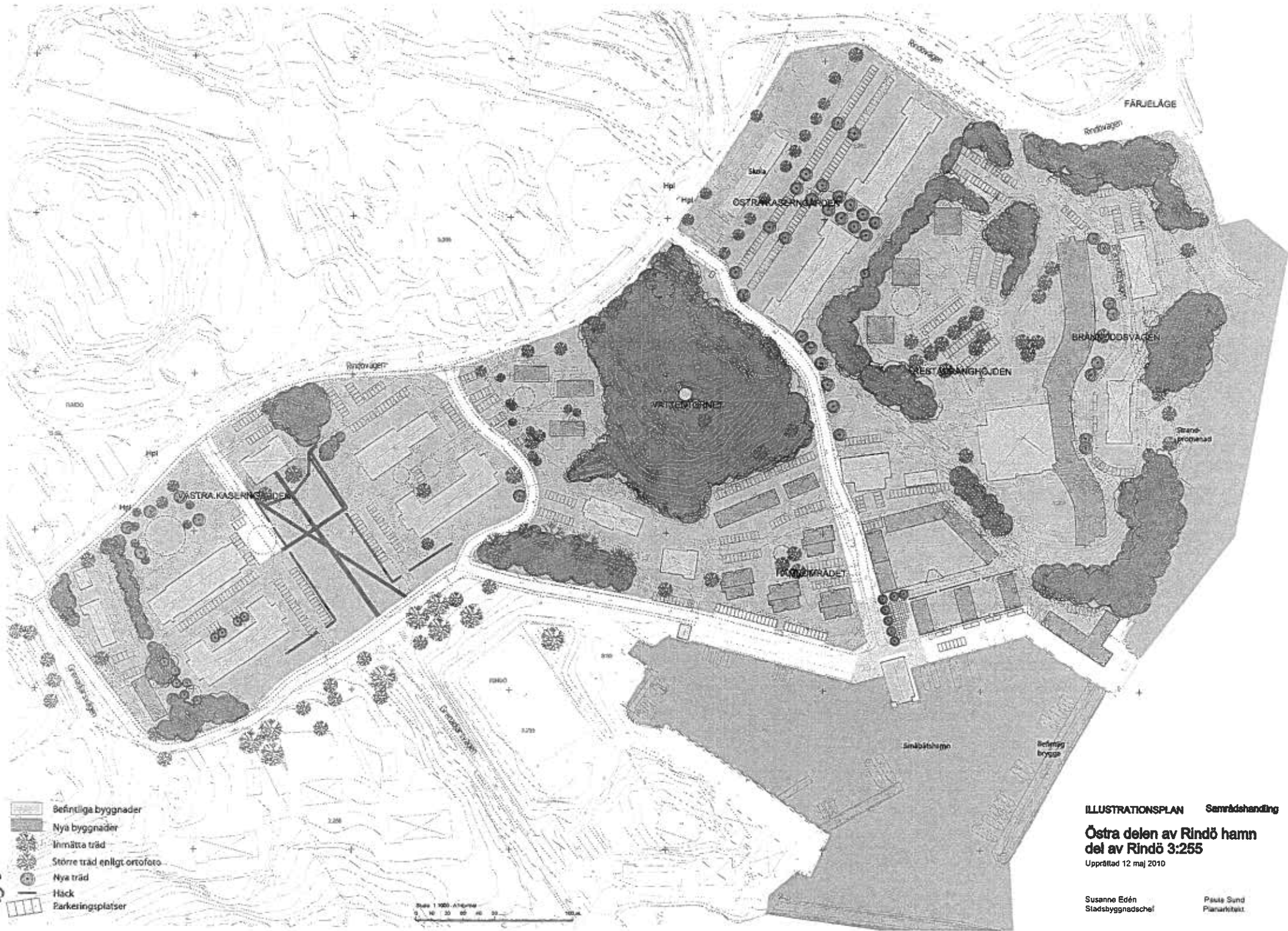
I samrådshandlingarna är konsekvenser för djurlivet inte belysta. Planområdet ingår i ett område som samhällsbyggnadskontoret bedömer vara högtintressant för fladdermöss. Äldre byggnader är viktiga för fladdermössen då de används för bland annat för övervintring och överdagning. Alla arter av fladdermöss är fridlysta.

I Värmdö kommun pågår en inventering av fladdermöss i samarbete med bland annat fortifikationsverket Under 2011 kommer området öster om Oxdjupet att undersökas. Här handlar det främst om bergrum, men även äldre byggnader ingår i arbetet. För att säkerställa artens status även i det närliggande Oskar Fredriksborg bedömer Värmdö att en inventering av de äldre byggnaderna i området är lämplig att utföra inom ramen för planarbetet.

Mats Hellberg
planchef

Anna-Bie Agerberg
planarkitekt

Bilaga: Illustrationsplan samrådshandling 12 maj 2010



68

-  Befintliga byggnader
-  Nya byggnader
-  Inmätta träd
-  Större träd enligt ortofoto
-  Nya träd
-  Häck
-  Parkeringsplatser



ILLUSTRATIONSPLAN Semrådshandling

Östra delen av Rindö hamn
del av Rindö 3:255
Upprättad 12 maj 2010

Susanne Edén
Stadsbyggnadschef

Perle Sund
Planarkitekt