

## **VERKSAMHETSBERÄTTELSE 2014**

### **MEDARBETARNA**

Kulturförvaltningens verksamheter är i hög grad publika och personalintensiva och kvaliteten i det personliga mötet har en avgörande betydelse för upplevelsen av verksamheten.

Kompetenta, engagerade och välutbildade medarbetare, ett ledarskap som uppmuntrar till kreativitet och nytänkande och allas medverkan i arbetet med att utforma visioner, åtaganden och verksamhetsplaner, är en förutsättning för en angelägen kulturverksamhet med hög kvalitet.

#### **Antal anställda**

Kulturförvaltningen hade 2014-12-31 totalt 949 anställda, månadsavlönade, varav 852 tillsvidareanställda och 97 tidsbegränsat anställda, andelen tidsbegränsat anställda var ca 10,2 %, jämfört med 10,4 % föregående år.

Föregående år hade förvaltningen 972 anställda, varav 871 tillsvidareanställda och 101 tidsbegränsat anställda. Det är framför allt antalet tillsvidareanställda på Kulturskolan som minskat jämfört med föregående år.

**Fördelningen av antalet anställda inom respektive avdelning är följande:**

#### **Förvaltningsledning, Administrativa staben och Kommunikationsstaben.      Evenemangsavdelning**

28 tillsvidareanställda      9 tillsvidareanställda  
3 tidsbegr. anställd

**Kulturstrategiska staben      Kulturskolan**  
14 tillsvidareanställda      303 tillsvidareanställda  
3 tidsbegr. anställda      36 tidsbegr. anställda

**Liljevalchs/Sthlm konst      Stockholms Stadsbibliotek**  
14 tillsvidareanställda      390 tillsvidareanställda  
2 tidsbegr. anställda      37 tidsbegr. anställda

#### **Stadsmuseet**

94 tillsvidareanställda  
16 tidsbegr. Anställda

#### **Totalt**

852 tillsvidareanställda  
97 tidsbegr. anställda

## Övertalighet

Kulturförvaltningen hade ingen övertalighet vid årsskiftet 14/15.

## Fördelning inom yrkesområden

Den största yrkeskategorin inom förvaltningen är bibliotekarier 28 %, följt av musiklärare 20 %, biblioteksassistenter 10 %, enhetschefer 4 %, antikvarier 4 % och teaterpedagoger 4 %, dessa grupper utgör tillsammans 70 % av alla anställda.

## Personalomsättning och entledigande

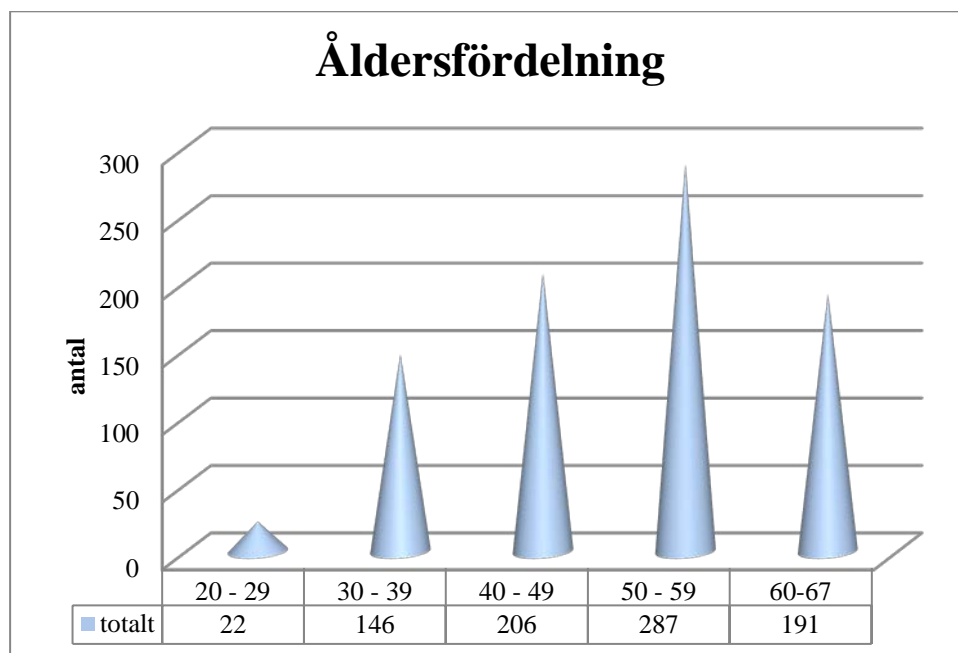
Personalomsättningen för 2014 var 6,3 % (jmf med 14,8 %, 6,5 % exkl. verksamhetsövergångar, 2013).

Under året har 55 personer med tillsvidareanställning slutat, 30 anställda har gått i pension och övriga har slutat sin anställning på egen begäran.

Förvaltningen har för närvarande inga rekryteringssvårigheter. Dock kräver den sneda åldersfördelningen, med en hög medianålder inom framförallt Stockholms stadsbibliotek, planering för den framtida kompetensöverföringen och -försörjningen.

## Åldersfördelning

Av diagrammet framgår åldersfördelningen bland de tillsvidareanställda.



Av de tillsvidareanställda är endast 2,6 % i åldern 20-29 år, 17,1 % i åldern 30-39 år, 24,2 % i åldern 40-49 år, 33,7 % i åldern 50-59 år och 22,4 % i åldern 60-67 år. Samtliga siffror är i stort sett oförändrade jämfört med tidigare år.

Medianåldern inom förvaltningen är 51 år d v s hälften av de anställda är över 51 år, oförändrat jämfört med föregående år.

**Förvaltningens tre stora avdelningar visar följande procentuella åldersfördelning:**

<b>Ålder</b>	<b>20-29</b>	<b>30-39</b>	<b>40-49</b>	<b>50-59</b>	<b>60-67</b>
Stockholms Stadsbibliotek	3,3	15,4	23,1	33,8	24,4
Stadsmuseet	2,1	12,8	28,7	31,9	24,5
Kulturskolan	1,0	20,5	24,2	33,1	21,2

Medianåldern är 51 år inom Kulturskolan, 51 år inom Stadsmuseet och 52 år inom Stockholms Stadsbibliotek.

**Könsfördelning**

Av förvaltningens tillsvidareanställda är 66,4 % kvinnor (jmf 2013 66,7 %) och 33,6 % män (jmf 2013 33,3 %).

**Könsfördelningen i % vid de största avdelningarna är följande:**

	<b>År 2013</b>		<b>År 2014</b>	
	kvinnor	män	kvinnor	män
Stockholms Stadsbibliotek	76,8	23,2	76,4	23,6
Stadsmuseet	63,9	36,1	59,6	40,4
Kulturskolan	55,6	44,4	56,3	43,7

**Sysselsättningsgrad**

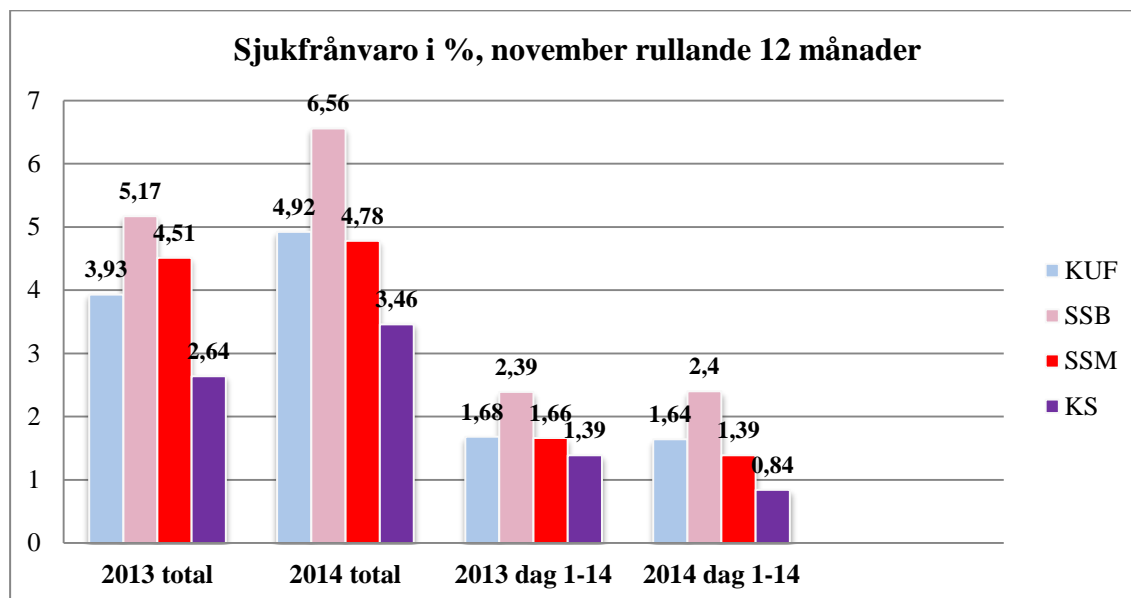
Andelen heltidsanställningar i förvaltningen är 70 % (68 %, 2013) och deltidsanställningarna 30 % är (32 %, 2013).

	<b>Heltid %</b>	<b>Deltid %</b>
Stockholms Stadsbibliotek	84 %	16 %
Stadsmuseet	88 %	12 %
Kulturskolan	41 %	59 %

Deltidsanställningarna återfinns huvudsakligen inom Kulturskolan, där 59 % av de tillsvidareanställda arbetar deltid (63 %, 2013). Vid Stockholms stadsbibliotek är andelen

deltidsanställningar 16 % (17 %, 2013). Förvaltningen har ambitionen att öka andelen heltider, där så är möjligt.

## Sjukfrånvaro



Den totala sjukfrånvaron på Kulturförvaltningen har ökat jämfört med 2013 från 3,93 % till 4,92 % (november 2013 och 2014, rullande 12 månader). Den s.k. korta sjukfrånvaron (dag 1 – 14) har minskat något från 1,68 % till 1,64 % (november 2013 och 2014, rullande 12 månader). Kartläggning och analys av såväl långtids- som upprepad korttidssjukfrånvaro genomförs regelbundet. All sjukskrivning uppmärksammas på ett tidigt stadium och rehabiliteringsåtgärder sätts in vid behov.

## Företagshälsovård

Förvaltningen har upphandlat företagshälsovård hos Avonova för arbetsrelaterade skador och sjukdomar. Ett nära samarbete har utvecklats med teamet, som medverkar regelbundet både förebyggande och problemlösande i förvaltningens arbetsmiljö- och ergonomiska frågor. Genom regelbundna rehabiliteringsmöten med företagsläkaren och Försäkringskassan har dessutom ett flertal långtidssjukskrivna återkommit i arbete.

## Sjuklönekostnader

Antalet sjukdagar var under året totalt 15 786 dagar (13 499 dagar, 2013) vilket motsvarar 18,5 sjukdagar per anställd (jmf med 14 sjukdagar 2013). Kostnaderna för sjuklön inklusive personalomkostnadspålägg var totalt 6 068 tkr för 2014, vilket kan jämföras med 6 181 tkr föregående år. Det totala antalet karensdagar för år 2014 var 2 029 dagar (ca 2 dagar per anställd, oförändrat sedan 2007), vilket i sin tur gav en minskad lönekostnad med 2 800 tkr.

Då hög sjukfrånvaro både innebär produktionsbortfall och har inverkan på arbetsmiljön är det av största vikt att förvaltningen fortsätter det aktiva arbetet med att sänka sjukfrånvaron.

### **Arbetsmiljö och friskvård**

Arbetsmiljöfrågorna är ständigt i fokus och förvaltningen genomför fortlöpande arbetsmiljöutbildningar för nya chefer och skyddsombud. Utbildningen är ett grundkrav för ett delegerat arbetsmiljöansvar för förvaltningens chefer.

Under året har 2 arbetsskador inrapporterats (4st, 2012), huvudsakligen mindre olyckshändelser och färdolycksfall. Antalet arbetsskador förmodas vara betydligt fler, då anmälda arbetsskador inte rapporteras in till HR-funktionen.

Inom friskvårdsområdet har samtliga anställda erbjudits förvaltningens subvention av den egna motionen, subventionerat simhallskort liksom medlemskap i den med idrottsförvaltningen gemensamma idrottsföreningen IK 115.

426 medarbetare (jmf med 456 2013) har erhållit friskvårdssubvention för totalt 936 tkr (jmf med 993 tkr 2013).

Förvaltningens anställda erbjuds även regelmässigt personalvisningar av nya utställningar. Anställningskortet berättigar till fri entré vid förvaltningens kulturinstitutioner.

### **Jämställdhets- och mångfaldsarbete**

Jämställdhets- och mångfaldsplan för 2015 redovisas i bilaga3.