

Handläggare
Fredrik Glansholm
William Naranjo

Till
Arbetsmarknadsnämnden
den 12 mars 2015

Månadsrapport februari 2015

Förvaltningens förslag till beslut

Månadsrapport per den 28 februari 2015 anmäls.

Thomas Lundberg
t.f. arbetsmarknadsdirektör

Merja Axberg
t.f. ekonomichef

Sammanfattning

För arbetsmarknadsnämndens verksamheter prognostiseras en ekonomi i balans för 2015.

Bakgrund

I detta ärende anmäls månadsrapporten per den 28 februari, som redovisar en helårsprognos för ekonomi och verksamhet i relation till den budget som kommunfullmäktige har beslutat om. Rapporten har utarbetats av ekonomistaben i samarbete med övriga staber och avdelningar.

Månadsrapport per den 28 februari 2015

Ekonomi i balans

Arbetsmarknadsnämndens verksamheter prognostiserar sammantaget en ekonomi i balans för 2015. Kostnader och intäkter för Frans Schartau Handelsinstitut bedöms minska med 0,9 mnkr med anledning av ej beviljade kurser av YH-myndigheten.

Tabell1: Driftbudget, exklusive statsbidrag för flyktingmottagande, prognos 2015, belopp i mnkr

Verksamhetsområde	Nämndbudget	Prognos	Avvikelse från budget
Jobbtorg Stockholm			
Kostnader	308,1	308,1	0,0
Intäkter	-30,7	-30,7	0,0
Netto	277,4	277,4	0,0
SFI Stockholm			
Kostnader	265,1	265,1	0,0
Intäkter	-13,0	-13,0	0,0
Netto	252,1	252,1	0,0
Regiongemensam samhällsorientering			
Kostnader	11,7	11,7	0,0
Intäkter	-11,7	-11,7	0,0
Netto	0,0	0,0	0,0
Vuxenutbildning Stockholm			
Kostnader	410,7	409,8	0,9
Intäkter	-105,5	-104,6	-0,9
Netto	305,2	305,2	0,0
Nämnd och gemensam administration			
Kostnader	53,1	53,1	0,0
Intäkter	0,0	0,0	0,0
Netto	53,1	53,1	0,0
Flykting och nationella minoriteter			
Kostnader	4,6	4,6	0,0
Intäkter	-1,0	-1,0	0,0
Netto	3,6	3,6	0,0
Summa Verksamheter, exkl statsbidrag för flyktingmottagande			
Kostnader	1053,3	1052,4	0,9
Intäkter	-161,9	-161,0	-0,9
Netto	891,4	891,4	0,0

Tabell2: Driftbudget, statsbidrag för flyktingmottagande, prognos 2015, belopp i mnkr

Verksamhetsområde	Nämndbudget	Prognos	Avvikelse från budget
Statsbidrag för flyktingmottagande			
Kostnader	0,0	0,0	0,0
Intäkter	-64,4	-64,4	0,0
Netto	-64,4	-64,4	0,0

Tabell3: Driftbudget, inklusive statsbidrag för flyktingmottagande, prognos 2015, belopp i mnkr

	Nämndbudget	Prognos	Avvikelse från budget
ARBETSMARKNADSNÄMNDEN			
Kostnader	1053,3	1053,3	0,0
Intäkter	-226,3	-226,3	0,0
Netto	827,0	827,0	0,0

Tabell4: Investeringsbudget, prognos 2015, belopp i mnkr

Arbetsmarknadsnämnden	Nämndbudget	Prognos	Avvikelse från budget
Investeringsutgifter	0,6	0,6	0,0

Omvärld

Tabell5: Andelen arbetslösa 2015 och 2014 i Stockholm och i riket fördelade på åldersgrupper (källa Arbetsförmedlingen)

Arbetslöshet Andel av den registerbaserade arbetskraften	Stockholm		Riket	
	Februari 2015	Februari 2014	Februari 2015	Februari 2014
Personer 16-64 år				
Öppet arbetslösa	4,0 %	4,4 %	4,2 %	4,5 %
Öppet arbetslösa och arbetslösa i åtgärd	6,5 %	6,8 %	8,0 %	8,5 %
Unga personer 18-24 år				
Öppet arbetslösa	4,2 %	4,5 %	5,4 %	5,9 %
Öppet arbetslösa och arbetslösa i åtgärd	7,8 %	8,7 %	14,3 %	16,2 %

Tabell6: Antalet vuxna med ekonomiskt bistånd i Stockholm (källa Sweco)

Ekonomiskt bistånd	Januari	Januari
	2015	2014
Antal vuxna biståndstagare	10371	11144
- därav på grund av arbetslöshet	4 882 (47 %)	5 544 (50 %)

Tabell6: Utveckling av arbetsmarkanden i Stockholm (källa stadsledningskontoret)

Arbetsmarknad	Februari 2015	Februari 2014
Nyanmälda jobb, antal	17 388	10 810
Varsel, antal	542	455
Nystartade företag, antal	1103	1 121

Analys av verksamhet och ekonomi

Jobbtorg Stockholm

Ingen avvikelse mot budget prognostiseras.

I februari månad var 2 353 aspiranter inskrivna, varav 758 tillhörde målgruppen Resurs enligt diagram 1.

Andelen avslutade för februari 2015 (10,8 procent) är i nivå med februari 2014 (10,4 procent). Trenden sett över tolv månader tyder på en ökning av andelen avslutade för ungdomar (20-24 år). För övriga 25 år och äldre och målgruppen resurs är andel på samma nivå, se diagram 2.

Diagram1: Antal inskrivna per målgrupp vid Jobbtorg Stockholm februari 2014 till februari 2015, fördelat på målgrupp

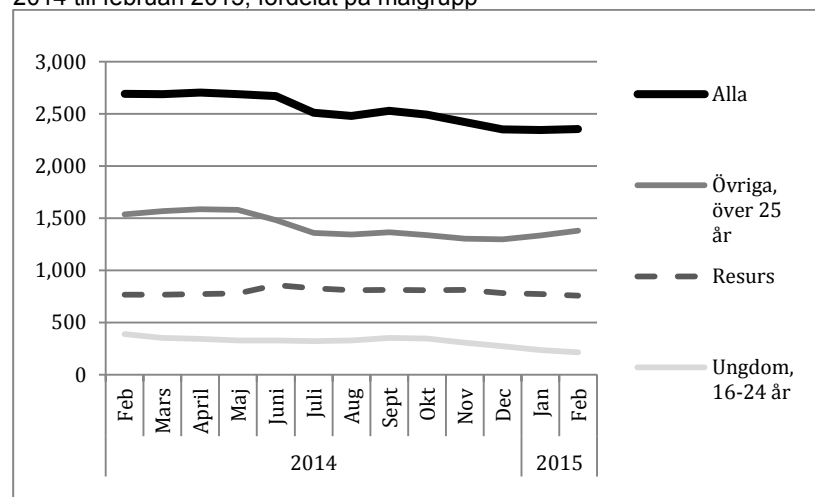
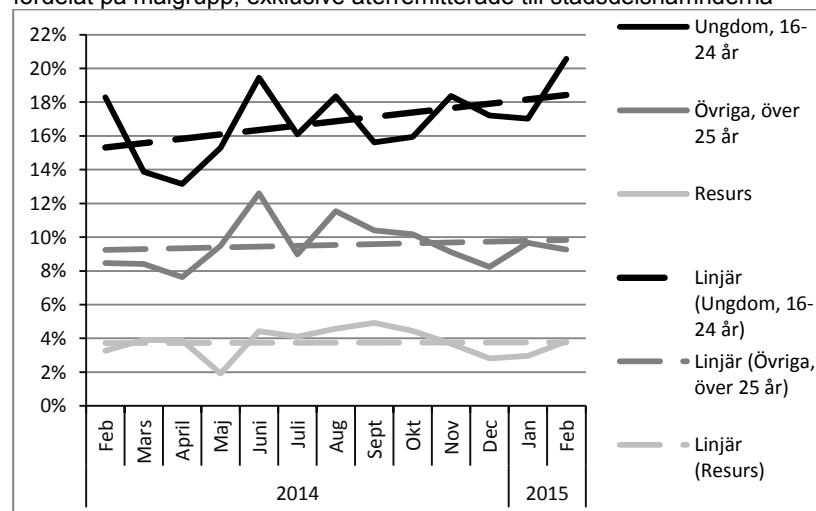


Diagram2: Andel avslutade aspiranter februari 2014 till februari 2015 fördelat på målgrupp, exklusive återremitterade till stadsdelsnämnderna



SFI Stockholm

Ingen avvikelse mot budget prognostiseras.

Trots att antalet sökande fortsätter att vara mycket stort är volymen i januari 2015 lägre än i januari 2014 – 89 färre helårsplatser vilket motsvarar 46 700 timmar. Det är för tidigt att fastställa om det är nedgående trend eller om det är en tillfällig minskning. I februari var däremot antalet nyplaceringar högre än under samma period förra året. Det krav på god närvaro som införts för att studera intensivt antas vara en bidragande orsak till den aktuella volymminskningen. Bedömningen är att budgeterade 10 100 helårsstuderande/prestationer kvarstår därför.

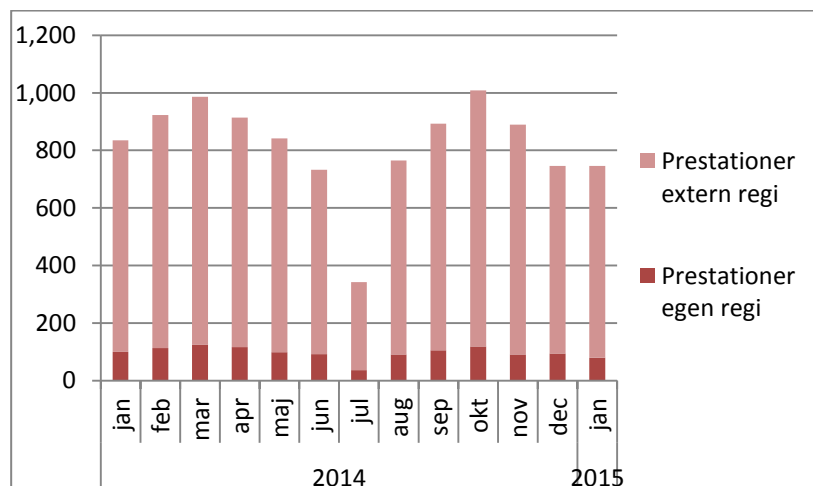
Deltagarna

8 293 personer deltog i sfi under januari månad. Fördelningen mellan studievägarna var följande:

- 4,8 procent på studieväg 1
- 48,4 procent på studieväg 2
- 46,8 procent på studieväg 3

Fördelningen hittills i år mellan egen och extern regi är 11 respektive 89 procent.

Diagram3: Antal heltidsstuderande/prestationer¹⁾ januari 2014 till januari 2015



¹⁾ En heltidsstuderande/prestation motsvarar 528 undervisningstimmar.

Vuxenutbildning Stockholm

Ingen avvikelse mot budget prognostiseras. Däremot beräknas omslutningen för Frans Schartaus Handelsinstitut minska med 0,9 mnkr för lägre kostnader och intäkter för ej beviljade kurser av YH-myndigheten.

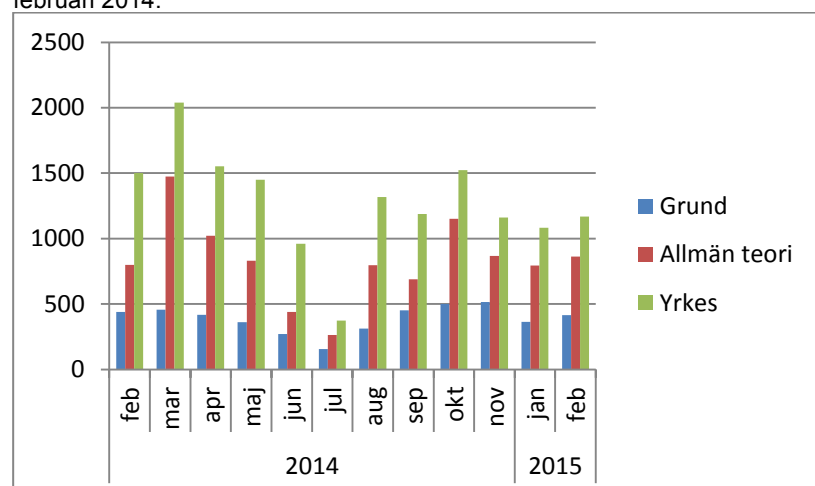
Från och med 2015 tilldelas resurser för den grundläggande vuxenutbildningen efter prestation. Om antalet helårsplatser ökar eller minskar då ökar/minskar ersättningen i motsvarande grad.

Det pågår ett arbete med att anpassa verksamhetssystemet för vuxenutbildning för att kunna avläsa dessa prestationer, särskilt avseende den grundläggande vuxenutbildningen. I det arbetet ingår även att fram en kravspecifikation för att fram rapporter som underlättar uppföljningen av verksamhet och ekonomi och för att i framtiden möjliggöra införandet av schablon för de elever som har rätt att läsa på gymnasienivå inom vuxenutbildningen.

Antalet elever som studerade inom komvux under februari var drygt 9 800. Jämfört med februari föregående år är det knappt 300 elever färre nu. Omräknat till helårsplatser ser förvaltningen en minskning av yrkeskurserna med drygt 300 helårsplatser jämfört med samma månad föregående år vilket förklaras med minskat nyintag av elever till yrkesvux under augusti 2014. Antalet helårsplatser inom den grundläggande delen är i nivå med föregående år.

Fördelningen hittills i år mellan egen och extern regi är 16 respektive 84 procent.

Diagram4: Antal studerande, omräknade till heltid, på grundläggande samt allmänteoretisk och gymnasial yrkesutbildning, februari 2014 till och med februari 2015.



Nämnd och gemensam administration

Ingen avvikelse mot budget prognostiseras.

Statsbidrag för flyktingmottagande

Ingen avvikelse mot budget prognostiseras.

Det finns dock en mycket stor osäkerhet i prognosen. Flera faktorer som nämnden inte rå över påverkar statsbidragsintäkten. Antalet nyanlända personer beror bland annat på politiska beslut som påverkar flyktingströmmarna i världen, Migrationsverkets handläggningskapacitet, bosättningsmöjligheterna i Stockholm samt i vad mån de nyanlända flyttar till och från staden inom den 24-månadersperiod som statsbidrag ges. Eftersom generalschablonen för de nyanlända i åldern 0-19 år i sin helhet förs över till stadsdelsnämnderna, men enbart delvis för nyanlända i åldern 20-64 år, så påverkas prognosen även av förändrad åldersammansättning bland de nyanlända.