

# Lokalplan för Kulturskolan April 2015

[stockholm.se](http://stockholm.se)

## Sammanfattning

Stockholm växer och förändras och nya stadsdelar planeras och byggs i snabb takt. Till år 2020 beräknas befolkningen öka med 120 000 invånare. Budgeten för 2015 innebär särskilda satsningar på Kulturskolan med 25 miljoner kronor för att erbjuda fler kursplatser, ett breddat utbud och sänkta elevavgifter. Fler barn och ungdomar, särskilt i ytterstaden, skall ges möjlighet att delta i Kulturskolans verksamhet. Satsningarna är en viktig del i Kulturförvaltningens arbete med att uppnå mål ett och fyra av kommunfullmäktiges inriktningsmål för mandatperioden 2015-2018 :

- 1. Ett Stockholm som håller samman där alla barn har jämlika uppväxtvillkor.*
- 4. Ett demokratiskt hållbart Stockholm där alla har nära till kultur och eget skapande.*

Tillgängliga och ändamålsenliga lokaler för verksamheten är en avgörande faktor för att Kulturskolan skall kunna nå barn och ungdomar i alla delar av staden. Kulturskolans lokalplan är tänkt att ge vägledning och en inriktning på längre sikt i arbetet med lokalplanering. Den skall säkerställa att lokalresurserna används så att de möjliggör en ökad tillgänglighet till verksamheten för fler barn och ungdomar över hela staden, med särskilt fokus på ytterstaden.

Kulturskolan har idag förstahandskontrakt på tjugotvå lokaler och hyr lokaler i sjuttiotre grundskolor och åtta samlingslokaler med läsårsvisa överenskommelser. Totalt betalar Kulturskolan 25,5 miljoner i lokalhyror vilket 2014 motsvarade c:a 20 % av nettobudgeten. I lokalplanen görs en bedömning av lokalerna utifrån kostnadseffektivitet, läge, tillgänglighet och ändamålsenlighet. Vidare föreslås prioriteringar för de kommande åren och en inriktning för Kulturskolans framtida lokalstruktur.

För att fler barn och ungdomar i ytterstaden skall kunna delta i Kulturskolan kan en del av egna befintliga lokaler utnyttjas mer, men det skulle även behövas nyetableringar i bl.a. Vällingby och Skärholmen. Genom att öka nyttjandegraden i de egna lokalerna och i ökad omfattning hyra ut lokalerna på tider då Kulturskolan inte använder dem är det även möjligt att minska lokalkostnadernas andel till förmån för ett utökat antal kursplatser.

För att alla barn skall ha nära till kultur och eget skapande behöver Kulturskolan också förlägga verksamhet till stadens grundskolor. Att finnas på grundskolorna blir extra angeläget i de områden där det är långt till Kulturskolans egna lokaler. I lokalplanen föreslås att verksamheten koncentreras till något färre skolor med god tillgänglighet så att den kan nå fler barn och ungdomar i närområdet än bara de som går på den aktuella skolan.

Avslutningsvis ges en sammanfattning av investeringsbehoven. Det handlar dels om underhåll och utveckling av nuvarande lokalbestånd och dels om att tillföra nya investeringsmedel för att bygga ut verksamheten i takt med befolkningsutvecklingen i staden. Ett Stockholm där det byggs 140 000 nya bostäder skulle behöva sju nya kulturskolelokaler med 4 900 nya elevplatser för att volymen på verksamheten skall fortsätta att vara på samma nivå som idag.

Parallellt med arbetet kring lokalutveckling kommer Kulturskolan att lägga fram ett förslag till avgiftsänkning som föreslås träda i kraft fr.o.m. höstterminen 2015. Ett nytt arbetssätt för att skapa en fortlöpande dialog med barn och ungdomar som idag inte deltar i Kulturskolan kommer också att prövas under året. Utgångspunkten är att utvecklingen av kursutbudet, vad som skall erbjudas och var, skall ske i samråd med barn och unga.

De tre åtgärderna tillsammans; utvecklingen av lokaler, avgiftssänkningar och förnyelse av utbudet, kommer att ge goda förutsättningar för att nya grupper av barn och unga skall kunna hitta till Kulturskolan och att alla barn skall ha nära till Kulturskolan oavsett var man bor i staden.

För att kunna genomföra de i planen föreslagna åtgärderna och klara lokalkostnaderna långsiktigt behöver Kulturskolan årligen tillföras nya investeringsmedel och en successiv utökning av driftbudgeten för ökade kapitalkostnader och hyror under perioden 2015-2020. Dessa kostnader redovisas under rubriken Investeringar.

# Innehåll

<b>Sammanfattning</b>	<b>2</b>
<b>Inledning</b>	<b>5</b>
<b>Kulturskolans egna lokaler</b>	<b>7</b>
<b>Förändringar i Kulturskolans lokalbestånd</b>	<b>15</b>
<b>Lokaler i grundskolorna</b>	<b>17</b>
<b>Samverkan och uthyrning</b>	<b>20</b>
<b>Investeringar</b>	<b>21</b>
<b>En långsiktig plan för investeringar</b>	<b>22</b>
<b>Sammanfattning av prioriteringar och inriktning</b>	<b>25</b>
<b>Referenser</b>	<b>26</b>

## Inledning

### Bakgrund till uppdraget

Tillgängliga och ändamålsenliga lokaler för verksamheten är en avgörande faktor för att barn och ungdomar i alla delar av staden skall ha nära till Kulturskolan. Stockholm växer och förändras och nya stadsdelar planeras och byggs i snabb takt. Till år 2020 beräknas befolkningen att öka med 120 000 invånare och fram till år 2030 har staden som mål att bygga 140 000 nya bostäder. Stadens översiktsplan visar på en stadsutveckling av närområden till innerstaden och pekar även ut ett antal tyngdpunkter runt om i staden. Denna planering ger en överblick av var människor kommer att bo och hur de kommer att kunna resa inom staden.

Förändringar i befolkningsstruktur och infrastruktur påverkar både hur och var Kulturskolan bör bedriva verksamhet för att den skall vara tillgänglig för så många barn och ungdomar som möjligt. Det är angeläget att de egna lokalerna ligger rätt geografiskt och utvecklas i takt med stadens utveckling men också att verksamhet i grundskolan sker i de skolor där den blir tillgänglig för många. Lokalplanen är tänkt att vara ett stöd och ge en inriktning i detta arbete.

I budgeten för 2015 har Kulturskolan fått en utökning med 25 miljoner kronor för att erbjuda fler kursplatser, ett breddat utbud och sänkta elevavgifter. Fler barn och ungdomar, särskilt i ytterstaden, skall ges möjlighet att delta i Kulturskolans verksamhet. Satsningarna är en viktig del i Kulturförvaltningens arbete med att uppnå mål ett och fyra av kommunfullmäktiges inriktningsmål för mandatperioden 2015-2018 :

- 1. Ett Stockholm som håller samman där alla barn har jämlika uppväxtvillkor.*
- 4. Ett demokratiskt hållbart Stockholm där alla har nära till kultur och eget skapande.*

Denna lokalplan är tänkt att ge vägledning och en inriktning på längre sikt i arbetet med lokalplanering. Den skall säkerställa att lokalresurserna används så att de möjliggör en ökad tillgänglighet till verksamheten för fler barn och ungdomar över hela staden, med särskilt fokus på ytterstaden.

Kulturskolan har idag förstahandskontrakt på tjugotvå lokaler och hyr lokaler i sjuttiotre grundskolor och åtta samlingslokaler med läsårsvisa överenskommelser. Totalt betalar Kulturskolan 25,5 miljoner i lokalhyror vilket 2014 motsvarade c:a 20 % av nettobudgeten. För att säkerställa att lokalresurserna används effektivt har Kulturskolan behov av en långsiktig inriktning på arbetet med lokalplanering grundade i strategiska val och ställningstaganden. En målsättning är att successivt arbeta för att en större andel av budgeten skall användas till att kunna erbjuda fler kursplatser, med särskilt fokus på de områden där Kulturskolan idag har ett lågt deltagande.

### Några utgångspunkter

Tre frågeställningar har legat till grund för den nulägesbeskrivning som förvaltningen har haft som utgångspunkt i arbetet:

1. Hur används lokalerna idag?
2. Ligger lokalerna på rätt platser i förhållande till hur befolkningsutvecklingen och nybyggnationen ser ut i staden?
3. Vilka behov av underhåll finns i befintliga lokaler?

Med svaren på dessa frågor som grund presenteras i planen förslag till åtgärder dels för de befintliga lokalerna och dels till nysatsningar. Planen innehåller också en beräkning av de investeringsbehov som finns både i befintliga lokaler och nya lokaler.

Ett annat uppdrag har varit att se över vilken samverkan Kulturskolan kan utveckla med andra aktörer när vi planerar nya lokaler och hur vi kan öka uthyrningen av våra egna lokaler.

### **Kopplingar till andra planer**

Under arbetet med lokalplanen har förvaltningen tagit del av andra planer för lokal- och översiktsplanering: stadens översiktsplan från 2010, *Promenadstaden*, Bibliotekens strukturplan, *Bibliotek i rörelse* samt Kulturskolans strategiska plan, *Kulturskola 2030*.

I stadens översiktsplan redovisas en rad kommunikationsstråk mellan tyngdpunkter som man avser att förstärka på kort och lång sikt. Som tyngdpunkter utpekas Farsta, Högdalen, Älvsjö, Fruängen, Skärholmen, Liljeholmen, Brommaplan, Vällingby, Spånga och Kista (se figur 1). I planen lyfts också ett antal stadsutvecklingsområden fram. I de förslag till förändringar och utveckling av Kulturskolans lokaler som här presenteras har denna inriktning i stadens övergripande planering varit vägledande.

Bibliotek i rörelse, strukturplan för Stockholms stadsbibliotek 2012-2015, är bibliotekens långsiktiga inriktning för utveckling av biblioteksverksamheten. Biblioteken och Kulturskolan finns i många stadsdelar nära varandra eller t.o.m. i samma lokal. De senaste åren har Kulturskolan utvecklat en närmare lokalsamverkan med Medborgarplatsens bibliotek, Farsta bibliotek och det nya biblioteket i Hässelby gård. I planeringen av biblioteks- och kulturskoleverksamhet i Norra Djurgårdsstaden är samverkan en av utgångspunkterna. Samverkan kring lokaler bör leda till ett bättre resursutnyttjande för båda verksamheterna.

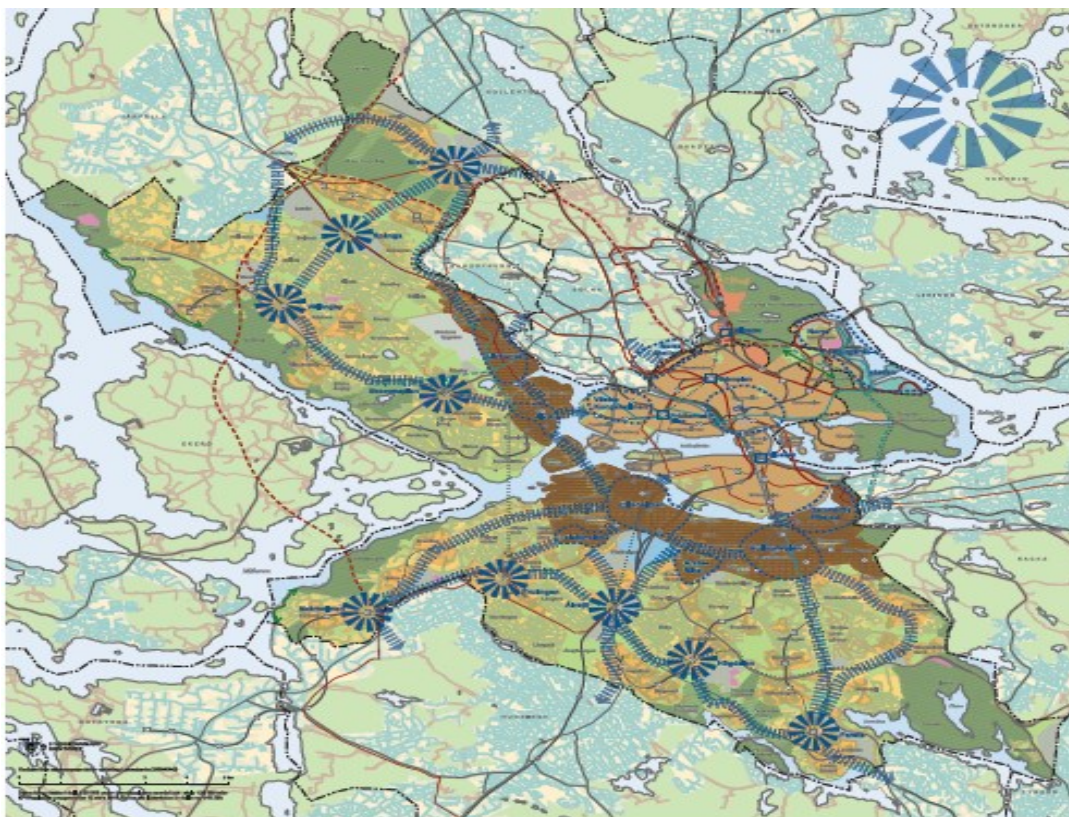


Fig.1 Tyngdpunkter i Stockholms stads översiktsplan 2010.

## Kulturskolans egna lokaler

Fakta om Kulturskolans lokaler 2014	
Antal egna lokaler med förstahandskontrakt	22
Antal kvm	18 050
Hyreskostnad per år, lokaler med förstahandskontrakt	22 100 000
Genomsnittlig kostnad per kvm	1 364
Genomsnittlig hyreskostnad per elev	2 422
Nyttjandegrad i medeltal beräknat på fem arbetsdagar måndag-fredag	83%
Antal grundskolor där Kulturskolan hyr lokaler	73
Antal samlingslokaler/övriga lokaler	8
Hyreskostnad per år, skollokaler	3 468 000

Antal elever i egna lokaler: 9 539 (64 %)
Antal elever i grundskolans lokaler: 4 775 (32 %)
Antal elever i samlingslokaler/övriga lokaler: 535 (4 %)

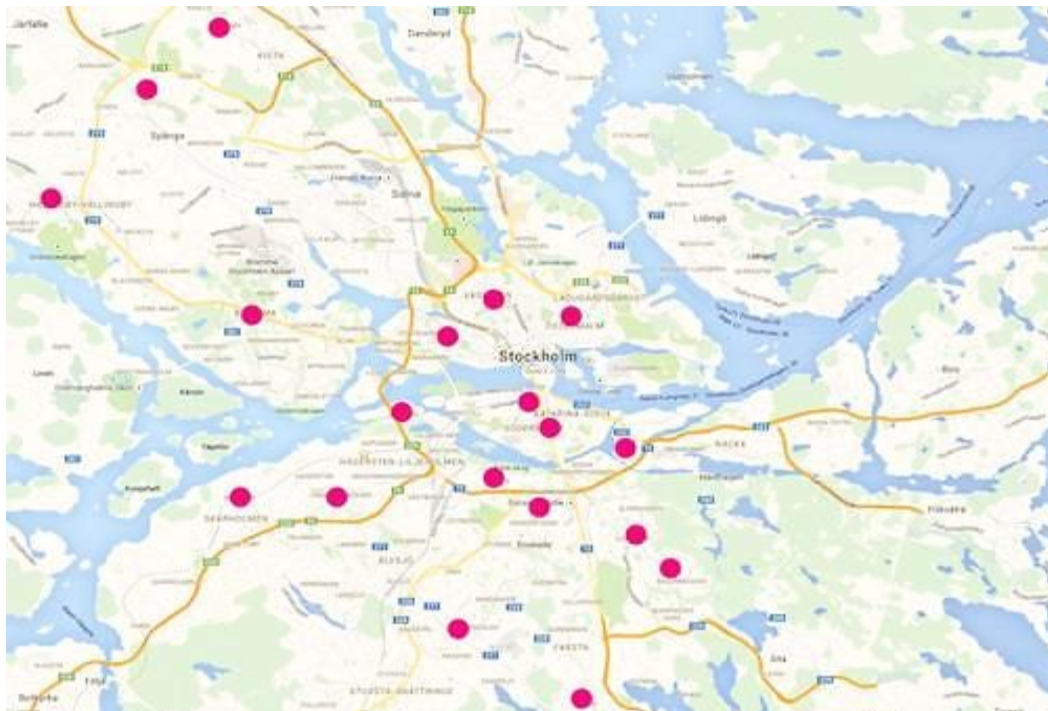


Fig. 2 Karta över Kulturskolans lokaler.

### Målbild för Kulturskolans lokaler

Kulturskolan skall erbjuda attraktiva lokaler som är anpassade för verksamheten och satsa på egna lokaler i nära anslutning till trafikknutpunkter. Våra lokaler skall vara flexibla och kunna användas till flera ämnen och vi skall se till att vi i alla lokaler har tillgång till ny teknik och adekvat utrustning. Vi skall också samverka med andra om lokaler.

### **De egna lokalerna – en förutsättning för verksamheten**

Det är viktigt för Kulturskolan att ha egna profilerade lokaler som är väl synliga med en central placering i lokalsamhället. Detta bidrar till att verksamheten blir tillgänglig för många barn och ungdomar. Bra lokaler för kulturskola är lokaler som är specialanpassade för de olika ämnesinriktningarna musik, dans, teater, konst och media, lokaler som underlättar möten mellan elever med och som ger utrymme för samarbete mellan lärare och elever som representerar olika kulturinriktningar.

De egna lokalerna är i hög utsträckning anpassade för verksamhetens olika behov, även om det finns mer eller mindre stora behov av underhåll och upprustning.

Kulturskolans elva teaterlokaler är utrustade med scen, ljus- och ljudteknik och har tillgång till kostym- och rekvisitaförråd och verkstad. Det finns danssalar med dansgolv, ljudanläggning, speglar och omklädningsrum. Lokalerna för bild och form har tillgång till vatten och utrymme för förvaring av material och elevarbeten. Flera lokaler är specialanpassade för musikundervisning, bl.a. finns det pianostudios, trumstudios och tre orkestersalar med fullständig slagverksutrustning.

De flesta egna lokalerna ger också rätt förutsättningar för personalens förberedelsearbete och planering och det finns arbetsplatser för att sköta elevadministration och föräldrakontakter. Kulturskolan äger också hela ansvaret för arbetsmiljön, vilket gör det enklare att hantera frågorna. Egna lokaler i nära anslutning till kommunikationer gör att Kulturskolan kan erbjuda en verksamhet av hög kvalitet som är tillgänglig för många barn och ungdomar.

### **Bedömning av lokalerna utifrån gemensamma kriterier**

Förvaltningen har tagit fram fem kriterier för bedömning av lokalerna och jämförelser mellan dem. Kriterierna speglar de grundläggande frågeställningarna:

Är lokalerna kostnadseffektiva?

Är de strategiskt placerade?

Är de tillgänglighetsanpassade?

Är de ändamålsenliga för verksamheten?

Vilka behov finns av underhåll och utrustning?

#### *Effektivitet.*

Hur effektivt används lokalerna idag? Måtten som använts är antal elever och nyttjandegrad. Nyttjandegraden beskriver hur många dagar av fem arbetsdagar per vecka vi nyttjar rummen i lokalen till verksamheter med elever bokade på en kursplats i vårt schemasystem. Lokalen skall vara bokad minst fyra undervisningstimmar per dag.

Det är viktigt att understryka att arbetsrum för administrativ personal och teaterassistenter inte är inkluderade i nyttjandegraden. Inte heller övriga verksamheter som planeringsarbete, personalkonferenser, kulturköp och uthyrning är medräknade eftersom denna tid inte finns konsekvent redovisad i schemasystemet. Man måste också ta hänsyn till att lokalerna i perioder används i mycket hög utsträckning på sena kvällar och helger för repetitioner inför och genomförande av föreställningar, konserter och utställningar, samt workshops, lovkurser och helgkurser.

#### *Kostnad.*

Kostnad per elev och kostnad per kvadratmeter. Måttet kostnad per elev är framförallt intressant som jämförelsetal över tid för en och samma lokal. Som jämförelsetal mellan



lokaler slår det väldigt olika beroende på om lokalen huvudsakligen används till verksamhet i mindre grupper (t.ex. musik) eller verksamhet med många större grupper (t.ex. teater och dans). Kostnad per kvadratmeter ger information om hyresläget, dels hur det skiljer sig mellan olika delar av staden men även hur det utvecklas över tid.

#### *Lokalernas läge.*

Är det lätt att ta sig till lokalen? Ligger den vid en knutpunkt där flera linjer tunnelbana och buss möts? Hur är lokalen placerad i förhållande till hur staden växer och förtätas? Hur ser den prognosticerade befolkningsutvecklingen ut i stadsdelen? Här är bedömningen gjord som en uppskattning utifrån de parametrar som är kända i nuläget, t.ex. utbyggnad av stadsdelar och kollektivtrafik.

#### *Lokalernas tillgänglighet.*

En majoritet av lokalerna är anpassade för deltagare och besökare med funktionsnedsättningar, men i några lokaler behöver det göras ytterligare åtgärder för att öka tillgängligheten.

#### *Lokalernas ändamålsenlighet.*

Vilket utbud finns i lokalen av Kulturskolans fem inriktningar: dans och cirkus, konst och media, musik och sång, orkester och ensemble samt teater och musikal? Vilka kringutrymmen finns för elever, föräldrar och medarbetare? Har man tillgång till personalrum, arbetsplatser för lärare och administrativ personal, förråd, verkstad, ateljé? Finns det möjligheter att använda lokalen till föreställningar och konserter?

Att lokalerna kan erbjuda alla ämnen och inriktningar ger ett mervärde för samverkansmöjligheterna mellan ämnen. Att ha tillgång till lämpliga arbetsrum för personal och möjligheter till förvaring har också ett stort värde. Att lokalen är lämplig som föreställningslokal är betydelsefullt då den utåtriktade verksamheten är ett av Kulturskolans kännemärken.

#### *Vilka behov finns av underhåll och utrustning?*

En uppskattning av lokalens renoveringsbehov har gjorts. Handlar det om renovering av ytskikt eller en total renovering? Här har endast en grov uppskattning gjorts för varje lokal. En mer detaljerad plan för upprustning måste ses som en del i det långsiktiga arbetet med investeringar.

#### *Övrigt.*

I hur hög utsträckning utnyttjas lokalen för föreställningar och konserter för hela enheten eller hela Kulturskolan? Hur stor samverkan med andra och uthyrning till andra verksamheter har man i lokalen? Några lokaler är dimensionerade för arrangemang med en större publik och används av hela Kulturskolan. En del lokaler har bättre förutsättningar för uthyrning, men det handlar också om ett arbete med att marknadsföra och visa på möjligheten att hyra lokaler.

### **Bedömning av Kulturskolans egna lokaler**

I sammanställningen visas för varje lokal några grundläggande fakta i tabellen samt därefter en bedömning av lokalen utifrån kriterierna och förslag till åtgärder.

## Lokalplan för Kulturskolan 10 (26)

Kulturskola:	Yta:	Nyttjandegrad:	Kostnad per elev/år:	Kostnad per kvm:
Husby	651	56%	3 317	984
Tensta	535	20% (Endast Kulturskolan)	15 161	1105
Hässelby gård - Teatern	399	90%	2 114	974
Hässelby gård - Bibblerian	75	100%	1 000	1875
Brommaplan	1496	97%	1 610	1364
Kungsholmen	2117	84%	2 649	1617
Odenplan	435	67%	1 642	1724
Östermalm - Teatern	415	100%	3 144	1841
Medborgarplatsen, Folkungagatan 45	519	94%	705	1305
Medborgarplatsen - Teatern	557	100%	1 499	1021
Unga Berättar, Ragvaldsgatan 14	93	100%	-	2150
Hammarby Sjöstad	1067	100%	3 836	1901
Globen (inkl Resurscenter)	748	67%	5 512	1975
Årsta	458	70%	1 212	491
Bagarmossen	859	80%	1 380	1392
Kärntorp	156	100%	470	829
Högdalen, Hödalsgången 36	690	80%	2 063	1892
Högdalen - Teatern	366	100%	4 101	1546
Farsta	1000	55% (80% inkl Primaskolan)	5 709	1416
Gröndal	935	100%	2 558	1025
Hägerstensåsen - Teatern	497	100%	1 446	602
Bredäng	1048	84%	2 184	1513

### Kulturskolan i Husby

*Bedömning:* Lokalen har ett bra läge och ett bra utbud men nyttjandegraden kan förbättras. Det finns tillfredsställande kringutrymmen och förutsättningar för föreställningar/konserter. Samverkan finns med biblioteket, Berättarministeriet och El Sistema.

*Förslag till åtgärder:* Lokalen är viktig för verksamheten på Järva. Nyttjandegraden måste öka genom ett ökat kursutbud och en ökad samverkan med andra aktörer i området. Tillgänglighetsanpassningar behövs.

### Kulturskolan i Tensta

*Bedömning:* Lokalen är bra anpassad för verksamheten, har bra kringutrymmen och bra förutsättningar för föreställningar och konserter. Läget är inte tillfredsställande, det finns ett litet utbud av kulturskoleaktiviteter och därmed en mycket låg nyttjandegrad.

I huset bedrivs ett samarbete med stadsdelsförvaltningen i Spånga-Tensta, Stockholms stadsmision, ett 35-tal olika föreningar/organisationer/högskolor och enskilda, så det bedrivs en omfattande verksamhet i huset under veckans alla dagar.

*Förslag till åtgärder:* Kulturskolan önskar behålla och utöka verksamhet med bl.a. dans, musikskapande och förvaltningens El Sistemaverksamhet i lokalen, men som andrahandshyresgäst i och med kontraktstiden utgång.

### Kulturskolan i Hässelby gård – Teatern

*Bedömning:* Lokalen har ett tillfredsställande läge och tillgänglighet med ett bra utbud. Den har en hög nyttjandegrad, är bra anpassad och har bra kringutrymmen. Det finns begränsade möjligheter till föreställningar/konserter.

*Förslag till åtgärder:* Nyttjandegraden och elevantalet har ökat på senare år. Lokalen är viktig för att nå ut i närområdet och antalet barn och ungdomar förväntas öka mycket i stadsdelen.

### **Kulturskolan i Hässelby gård – Bibblerian**

*Bedömning:* Kulturskolan invigde i februari 2104 en ny verksamhetslokal i lärcentret Bibblerian i Hässelby gård. Lokalen används till musikundervisning och bildverksamhet och används även av biblioteket och stadsdelsförvaltningen. Lokalen är en del i satsningen att nå ut med mer verksamhet i ytterstaden. Även Kulturskolans Unga Berättar finns med i Bibblerian.

### **Kulturskolan vid Brommaplan**

*Bedömning:* Utmärkt läge, tillfredsställande tillgänglighet, utmärkt utbud. Utmärkt nyttjandegrad, bra kringutrymmen och tillfredsställande anpassning av lokaler. Orkestersal och undervisningsrum ligger samlat. Bra förutsättningar för föreställning/konserter. Lokalen skall rivas och ny lokal planeras. Ersättningslokaler behövs under ombyggnadstiden. Svårt att få plats med all verksamhet i skolorna. Viss verksamhet kan ev. flyttas till Vällingby, t.ex. dans/teater.

*Förslag till åtgärder:* Lokalen skall rivas 2017. Ett inriktningsbeslut om ny lokal för Kulturskolan vid Brommaplan är taget i Kulturnämnden hösten 2013. Ersättningslokaler behövs under ombyggnadsperioden 2017- 2019.

### **Kulturskolan på Kungsholmen**

*Bedömning:* Bra läge, tillfredsställande tillgänglighet, bra utbud. Bra nyttjandegrad som kan förbättras, bra kringutrymmen (begränsat med förråd) och bra anpassade lokaler. Orkestersalen och danssalen är unika för Kulturskolan. Lokalen ligger något undanskymt. Lördagsverksamhet. Förutsättningar för föreställning/konsert. Under sommaren 2014 har en ombyggnad gjorts i lokalerna för att skapa en ny sal för bild och form som ersättning för den bildsal som låg i Resurscentrums lokaler.

*Förslag till åtgärder:* Lokalens nyttjandegrad måste öka.

### **Kulturskolan vid Odenplan**

Utmärkt läge, tillfredsställande tillgänglighet, tillfredsställande utbud, låg nyttjandegrad som kan förbättras, bra kringutrymmen, bra anpassning av lokaler. Läget borde ge förutsättningar för en högre nyttjandegrad. Inga förutsättningar för föreställningar/konserter. Lokalerna vid Odenplan ligger mycket bra till ur kommunikationssynpunkt.

*Förslag till åtgärder:* Deltagarantalet har ökat mycket på senare år men nyttjandegraden måste öka.

### **Kulturskolan på Östermalm – Teatern**

*Bedömning:* Bra läge, tillfredsställande tillgänglighet, tillfredsställande utbud, utmärkt nyttjandegrad, ej tillfredsställande kringutrymmen, ej tillfredsställande anpassning av lokaler.

*Förslag till åtgärder:* Lokalen har ett bra läge och en mycket hög nyttjandegrad men det finns inte möjlighet att arbeta med grupper parallellt så kostnaden per elev blir hög, och den har vissa arbetsmiljöbrister. Vi behöver åtgärda arbetsmiljöproblemen och utreda möjligheten att anpassa lokalen då detta är en av Kulturskolans tre mindre teaterlokaler, med en ”riktig” scen fast i mindre format och som ger eleverna en extra upplevelse.

#### **Kulturskolan vid Medborgarplatsen, Folkungagatan 45**

*Bedömning:* Utmärkt läge, ej tillfredsställande tillgänglighet, tillfredsställande utbud, utmärkt nyttjandegrad, ej tillfredsställande kringutrymmen och bra anpassade lokaler. Entrén är otillgänglig och det har bl.a. varit problem med missbrukare som uppehåller sig i porten.

*Förslag till åtgärder:* Verksamheten skall vara kvar i Medborgarhuset men det innebär nya förutsättningar i och med ombyggnation av hela huset. En tillfällig evakuering till lokal i Söderhallarna är aktuell fr.o.m. februari 2015 p.g.a. stora arbetsmiljöproblem, problem med entrén och överhörning från annan verksamhet i huset.

#### **Kulturskolan vid Medborgarplatsen – Teatern**

*Bedömning:* Utmärkt läge, ej tillfredsställande tillgänglighet, tillfredsställande utbud, utmärkt nyttjandegrad, ej tillfredsställande kringutrymmen, scenen anpassad men källaren ej anpassad. Förutsättningar för föreställningar/konserter. Hög utnyttjandegrad, få sidoutrymmen för personal.

*Förslag till åtgärder:* Förändringar i hur Medborgarhuset disponeras innebär nya förutsättningar även för teaterverksamheten.

#### **Kulturskolan Unga berättar, Ragvaldsgatan 14**

*Bedömning:* En ny lokal för Unga Berättar invigdes i januari 2014. Lokalen ger förutsättningar att utveckla både ämneskurser i frivillig verksamhet och ta emot fler kulturköp från skolor. Det betyder att den ökade hyreskostnaden till stor del kommer att kunna täckas av ökade intäkter. Lokalen ligger i ett bra centralt läge nära Södra Latin och kan också användas för utbildningar och möten.

#### **Kulturskolan i Hammarby Sjöstad**

*Bedömning:* Bra läge, tillfredsställande tillgänglighet, bra utbud, utmärkt nyttjandegrad, tillfredsställande kringutrymmen, bra anpassning av lokaler. Stor scen med många publikplatser som är unikt för Kulturskolan och används av hela organisationen.

#### **Kulturskolan vid Globen**

*Bedömning:* Resurscentrets verksamhet flyttade i augusti 2014 från Fleminggatan 113 till en nyrenoverad lokal i Globenområdet. Lokalen är mer ändamålsenligt planerad och ger 338 kvadratmeter större yta till en lägre kostnad per kvm. Utöver resurscentrets verksamhet har även annan kulturskoleverksamhet i området flyttats hit för att få en hög nyttjandegrad i de nya lokalerna.

### **Kulturskolan i Årsta**

*Bedömning:* Bra läge, tillfredsställande tillgänglighet, bra utbud, bra nyttjandegrad som kan förbättras, bra kringutrymmen, tillfredsställande anpassning av lokaler. Förutsättningar för föreställningar/konserter.

*Förslag till åtgärder:* Trots anpassningar och ombyggnationer har lokalen vissa brister. Nyttjandegraden bör öka. Tillsammans med fastighetsägaren Familjebostäder diskuteras en översyn av hur Kulturskolan, biblioteket och övrig verksamhet kan finna en bättre helhetslösning för lokalerna.

### **Kulturskolan i Bagarmossen (inkl Lagaplanslokalen)**

*Bedömning:* Bra läge, tillfredsställande tillgänglighet, bra utbud, bra nyttjandegrad som kan förbättras, tillfredsställande kringutrymmen och tillfredsställande anpassning av lokaler. Begränsade möjligheter till gruppundervisning. Ett eget hus i centrum som syns. Förutsättningar för föreställning/konsert.

*Förslag till åtgärder:* Lokalen skall behållas, nyttjandegraden måste öka.

### **Kulturskolan i Kärrtorp**

*Bedömning:* Bra läge, tillfredsställande tillgänglighet, bra utbud, utmärkt nyttjandegrad, tillfredsställande kringutrymmen, bra anpassning av lokaler. Förutsättningar för föreställningar/konserter.

*Förslag till åtgärder:* Då fastighetsägaren har andra planer för fastigheten har man under hösten 2014 erbjudit Kulturskolan en alternativ lokal i Kärrtorp. Arbete pågår med att ta fram ritningsförslag och kostnadsberäkna en anpassning av den nya lokalen. Den nya lokalen är något större och möjliggör både en bättre lösning för befintlig verksamhet och en mindre utökning av verksamheten.

### **Kulturskolan i Högdalen, Högdalsgången**

*Bedömning:* Bra läge, tillfredsställande tillgänglighet, bra utbud, bra nyttjande grad som kan förbättras, bra kringutrymmen, bra anpassning av lokaler. Orkestersal. Begränsad möjlighet till föreställning/konsert.

*Förslag till åtgärder:* Lokalen skall behållas men nyttjandegraden måste öka.

### **Kulturskolan i Högdalen – Teatern**

*Bedömning:* Bra läge, ej tillfredsställande tillgänglighet, tillfredsställande utbud, utmärkt nyttjandegrad, bra kringutrymmen, bra anpassning av lokaler, problem med arbetsmiljön. Har förutsättningar till föreställningar.

*Förslag till åtgärder:* Lokalen har ett bra läge och en mycket hög nyttjandegrad men det finns inte möjlighet att arbeta med grupper parallellt, vilket innebär att kostnaden per elev blir väldigt hög, och den har vissa arbetsmiljöbrister. Vi behöver åtgärda arbetsmiljöproblemen och utreda möjligheten att anpassa lokalen så det blir möjligt att ta emot fler elever så att

kostnaden per elev blir lägre. Detta är en av Kulturskolans tre mindre teaterlokaler, med en ”riktig” scen fast i mindre format och som ger eleverna en extra upplevelse.

### **Kulturskolan i Farsta**

*Bedömning:* Bra läge, ej tillfredsställande tillgänglighet, bra utbud, en låg nyttjandegrad för Kulturskolans egen verksamhet men totalt sett en hög nyttjandegrad tack vare samverkan om lokalen med Primaskolan. Ej tillfredsställande kringutrymmen. Bra förutsättningar för föreställningar/konserter (publikplatser bra, utrymmen för medverkande begränsade) Unik scen, används av hela Kulturskolan.

*Förslag till åtgärder:* Nyttjandegraden i musikstudion måste öka.

### **Kulturskolan i Gröndal**

*Bedömning:* Bra läge, tillfredsställande tillgänglighet, bra utbud, utmärkt nyttjandegrad, tillfredsställande kringutrymmen, bra anpassning av lokaler. Förutsättningar för föreställningar/konserter

*Förslag till åtgärder:* Inga åtgärder föreslås.

### **Kulturskolan i Hägerstensåsen – Teater**

*Bedömning:* Tillfredsställande läge och tillgänglighet, tillfredsställande utbud, bra nyttjandegrad som kan förbättras, bra kringutrymmen, ej tillfredsställande anpassning av lokaler, brister i arbetsmiljön. Förutsättningar för föreställningar/konserter.

*Förslag till åtgärder:* Lokalen har ett bra läge och en hög nyttjandegrad men det finns inte möjlighet att arbeta med grupper parallellt och den har vissa arbetsmiljöbrister. Vi behöver åtgärda arbetsmiljöproblemen och utreda möjligheten att anpassa lokalen, då detta är en av Kulturskolans tre mindre teaterlokaler, med en ”riktig” scen fast i mindre format och som ger eleverna en extra upplevelse.

### **Kulturskolan i Bredäng**

*Bedömning:* Bra läge, tillfredsställande tillgänglighet, utmärkt utbud, bra nyttjandegrad som kan förbättras, utmärkta kringutrymmen, bra anpassning av lokaler. Orkestersal och lokaler till alla ämnen. Förutsättningar för föreställning/konsert. Nyttjandegraden kommer att förbättras till hösten. Samverkan med biblioteket och El Sistema.

*Förslag till åtgärder:* Lokalen skall behållas men nyttjandegraden måste öka. Ljudisoleringen mellan undervisningslokalerna bör förbättras för att lokalerna skall kunna användas mer flexibelt. Även bildsalen och personalutrymmen behöver rustas upp.

## Förändringar i Kulturskolans lokalbestånd

### 1. Nyligen genomförda förändringar

#### **Kulturskolan Unga Berättar**

En ny lokal för Unga Berättar invigdes i januari 2014. Verksamheten har haft dåliga förutsättningar i trånga lokaler i Medborgarhuset. Den nya lokalen ger förutsättningar att utveckla både ämneskurser i frivillig verksamhet och ta emot fler kulturköp från skolor. Det betyder att den ökade hyreskostnaden till stor del kommer att kunna täckas av ökade intäkter. Lokalen ligger i ett bra centralt läge på Ragvaldsgatan 14, nära Södra Latin, och kan också användas för utbildningar och möten.

#### **Kulturskolan i Hässelby gård, Bibblerian**

Kulturskolan invigde i februari 2014 en ny verksamhetslokal i lärocentret Bibblerian i Hässelby gård. Lokalen används till musikundervisning och bildverksamhet och används även av biblioteket och stadsdelsförvaltningen. Lokalen är en del i satsningen för att nå ut med mer verksamhet i ytterstaden. Även Kulturskolans Unga Berättar finns med i Bibblerian.

#### **Kulturskolan vid Globen**

Kulturskolans resurscenter för elever med funktionsnedsättning flyttade i augusti 2014 från Fleminggatan 113 till en nyrenoverad lokal i Globenområdet med adress Veterinärgränd 6. Lokalen är mer ändamålsenligt planerad och ger 338 kvadratmeter större yta till en lägre kostnad per kvm. Utöver resurscentrets verksamhet har även annan kulturskoleverksamhet i området flyttats hit för att få en hög nyttjandegrad i de nya lokalerna. Detta bidrar även till en integrering mellan resurscentrets elever och övriga elever.

#### **Kulturskolan vid Medborgarplatsen**

Musik- och dansverksamheten på Folkungagatan 45 är fr.o.m. februari 2015 tillfälligt evakuerad till lokaler i Söderhallarna p.g.a. stora arbetsmiljöproblem, problem med entrén och överhörning från annan verksamhet i huset. Verksamheten kommer att flytta tillbaka till Medborgarhuset efter det att ombyggnationen av hela huset är slutförd.

### 2. Planerade förändringar på kort sikt

#### **Kulturskolan i Kärrtorp**

Då fastighetsägaren har andra planer för fastigheten har man under hösten 2014 erbjudit Kulturskolan en alternativ lokal i Kärrtorp. Arbete pågår med att ta fram ritningsförslag och kostnadsberäkna en anpassning av den nya lokalen. Den nya lokalen är något större och möjliggör både en bättre lösning för befintlig verksamhet och en mindre utökning av verksamheten. Tidplan 2016.

### **3. Planerade förändringar på längre sikt**

Att bygga nya lokaler för Kulturskolan är nödvändigt den kommande femårsperioden om verksamheten skall hålla samma nivå på utbud och tillgänglighet som idag. Två av dessa, (Medborgarhuset och Brommaplan) är ersättningslokaler för befintliga lokaler som rivs eller lämnas av andra orsaker. Lokaler i Skärholmen och Vällingby centrum är förslag till helt nya etableringar i områden där staden bygger många bostäder och befolkningen väntas öka. I dessa områden har Kulturskolan inte heller några egna lokaler idag.

#### **Vällingby centrum**

Hässelby-Vällingby är en stor stadsdel med hög befolkningstillväxt. En ny lokal i Vällingby centrum skulle göra verksamheten tillgänglig för fler barn och unga. Satsningen kan till viss del finansieras genom att flytta in verksamhet från grundskolor i området. Lokalen kan även fungera som evakueringslokal när Brommaplan rivs. Tidplan: 2016

#### **Medborgarhuset**

Kulturskolan på Folkungagatan 45 är fr.o.m. februari 2015 tillfälligt evakuerad till lokaler i Söderhallarna p.g.a. stora arbetsmiljöproblem, problem med entrén och överhörning från annan verksamhet i huset. Dansverksamheten är dock kvar på Folkungagatan 45 då den inte fått plats i Söderhallarnas lokaler. Arbetet med att hitta alternativ danslokal pågår. Ersättningslokaler för Kulturskolans övriga verksamhet på Folkungagatan 43 måste undersökas i god tid före sommaren 2016 då all verksamhet i Medborgarhuset beräknas upphöra inför den planerade stora renoeringen och ombyggnaden. Preliminärt bedöms verksamheten kunna flytta tillbaka till Medborgarhuset till höstterminen 2018 efter att ombyggnationen av huset är slutförd. Tidplan: 2016

#### **Skärholmen**

En lokal i Skärholmen skulle möjliggöra en ökning av kursutbudet i de sydvästra delarna av ytterstaden. Ett samarbete med Kulturhuset/Stadsteatern kring teaterlokaler och danslokaler bör utredas vidare. Tidplan: 2017

#### **Norra Djurgårdsstaden**

I samverkan med bibliotek/skola planeras för en lokal i området som har en stark kulturprofil. Kulturskolan planerar att erbjuda en stor bredd av kulturskolans inriktningar; musik, dans, teater, konst och media. Vissa delar av kulturskolan kan inrymmas i områdets skola resp. idrottshall och andra delar planeras in i samma byggnad som biblioteket. Den yta som kan bli aktuell för Kulturskolan ligger kring 500-700 kvm. Till det kommer lokaler som kan användas flexibelt och gemensamt med andra samt personalytor. Tidplan: 2018

#### **Kulturskolan Brommaplan**

Den befintliga lokalen rivs hösten 2017 och en ny lokal för verksamheten byggs med inflyttning 2019. Ersättningslokaler behövs under ombyggnadstiden. Tidplan: 2019



## 4. Övriga förändringar i Kulturskolans lokalbestånd

### **Förändringar som Kulturskolan kan göra för att använda lokalerna mera effektivt.**

Genom att öka nyttjandegraden i flera av de befintliga lokalerna, flytta en del verksamhet från grundskolorna till egna lokaler och i ökad omfattning hyra ut lokalerna på tider då Kulturskolan inte använder dem är det möjligt att minska lokalkostnaderna till förmån för ett utökat antal kursplatser.

I följande lokaler kan nyttjandegraden öka:

*Lokaler med lägre nyttjandegrad än 80%:* Kulturskolan i Husby, Kulturskolan i Tensta, Kulturskolan vid Odenplan och Kulturskolan i Årsta.

*Lokaler med mellan 80-84% nyttjandegrad:* Kulturskolan i Högdalen, Kulturskolan i Bagarmossen (inkl Lagaplanlokalen), Kulturskolan på Kungsholmen och Kulturskolan i Bredäng.

För att öka nyttjandegraden i egna befintliga lokaler kan Kulturskolan använda de egna lokalerna än mer effektivt, flytta viss verksamhet från externa lokaler, erbjuda mer verksamhet under helger samt hyra ut lokalerna till andra aktörer. Med de lokaler Kulturskolan idag förfogar över är det möjligt att inom befintlig lokalkostnadsram hantera en utökning med 1 000 - 1 200 nya elevplatser.

## 5. Behov av underhåll och renovering i Kulturskolans lokaler

Flera av Kulturskolans lokaler har behov av underhåll och renovering. Lokalerna i Årsta skulle behöva anpassas i en genomgripande renovering. Mindre omfattande renoveringar skulle behöva genomföras i lokalerna i Bagarmossen, Bredäng, Farsta, Husby och Högdalens centrum.

Kulturskolan har idag tre mindre teaterlokaler (på Östermalm, i Högdalen och på Hägerstensåsen) där det inte finns möjlighet att arbeta med grupper parallellt vilket innebär att kostnaden per barn blir hög, framförallt på Östermalm och i Högdalen. Lokalerna har dock bra lägen med mycket höga nyttjandegrader. Dessa småteatrar har en ”riktig” scen fast i mindre format. I alla tre finns idag olika typer av arbetsmiljöproblematik. För att kunna behålla dessa på sitt sätt unika lokaler/scener behöver vi utreda möjligheten att anpassa lokalerna och åtgärda arbetsmiljöproblemen och återkomma med uppgifter på vad detta skulle kosta.

## Lokaler i grundskolorna

### **Förutsättningar för Kulturskolans verksamhet i grundskolans lokaler.**

Kulturskolan bedriver verksamhet i 73 av stadens totalt 267 grundskolor. Verksamheten är spridd över hela staden och sker företrädesvis i skolor som ligger en bit från Kulturskolans

egna lokaler. Våra kundundersökningar visar att föräldrar och elever uppskattar mycket att vi finns på deras skola. Samtidigt visar kartläggningar gjorda med hjälp av SWECO att verksamheten i skolorna inte når ut till barn i ett större upptagningsområde på samma sätt som när vi finns i egna lokaler. Verksamheten blir i första hand tillgänglig för barnen på den aktuella skolan.

Det är därför viktigt att Kulturskolan förlägger verksamheten till skolor dit det är lätt att ta sig genom bra kommunikationer med närområdet. På så sätt kan verksamheten bli tillgänglig för barn även från andra skolor i området.

I ett tjänsteutlåtande från Stadsledningskontoret från 2006 beskrivs riktlinjer för samarbetet mellan Kulturskolan och grundskolorna. Beredningen av ärendet gjordes av en arbetsgrupp med representanter för Kulturskolan och barn- och ungdomsavdelningarna i tre stadsdelar och synpunkter inhämtades från stadsdelsförvaltningarnas barn- och ungdomschefer.

*”Stadsledningskontoret föreslår att följande principer för upplåtelse av grundskolans lokaler för kulturskolan ska gälla:*

- *Kulturskolan ska lämna önskemål om förändringar i lokalutnyttjandet inför nästa läsår till respektive rektor senast i april månad vårterminen före.*
- *Rektorer som vill ändra lokalutnyttjandet kommande läsår ska samråda med respektive enhetschef inom Kulturskolan i god tid före höstterminsstarten i syfte att tillgodose båda parter lokalbehov.*
- *Ersättningens storlek ska följa samma belopp som när föreningslivet genom idrottsförvaltningen bokar salar i skolorna. För 2006 är ersättningen 100 kronor per timme och sal. För att den skola som upplåter lokaler till Kulturskolan ska få tackning för sina merkostnader är det önskvärt att den ersättning som kulturförvaltningen betalar till stadsdelsförvaltningen också kommer respektive skola till del.”*

Kulturskolan betalar enligt Stadsledningskontorets beslut 100 kronor per undervisningstimme till skolan för de lokaler som vi hyr. Överenskommelserna löper per läsår och vi har fr.o.m. läsåret 2013-14 börjat göra skriftliga överenskommelser med skolorna.

Det finns många fördelar med att vara i grundskolorna:

- Verksamheten blir lätt tillgänglig för de yngre barnen.
- Barnen kan gå själva till och från undervisningen direkt från fritids.
- Barn och föräldrar får kännedom om verksamheten genom skolan.
- Kulturskolan kan bli en tillgång i hela skolans arbete med estetiska läroprocesser.

Men, det finns även svårigheter:

- Är vi på en skola är vi tillgängliga för eleverna på den skolan men verksamheten upplevs inte som tillgänglig för elever från andra skolor.
- Det är svårt att få besked om lokalbokningar i tid och förutsättningarna ändras ofta mellan läsåren från skolans sida.

- Tidsrymden då verksamhet kan bedrivas blir ofta begränsad när det både är problem att få tillgång till lokalerna tidigt på eftermiddagen och svårt att vara kvar sent på kvällen då kvällsvaktmästare saknas.
- Ökad gruppundervisning ställer andra krav på lokalerna. Där det förr stod ett piano för en elev i taget behövs nu en pianostudio för 4-6 deltagare.
- Det är svårt att utrusta lokaler så att de blir anpassade för undervisningen. De specialsalar som finns i skolorna för estetisk verksamhet är ofta hårt uppbokade av skolans egen undervisning och då får Kulturskolans lektioner inrymmas i ett vanligt klassrum.
- Det är svårt att få lokaler intill varandra så att Kulturskolans lärare kan samverka.

Den kanske största svårigheten ligger i den korta framförhållning i planering av schema och lokalbokning som många skolor har. En bidragande orsak till detta är skolornas ökade krav på lokaleffektiviseringar där fritidshemsverksamhet integreras i klassrum, hemspråksundervisningen behöver utrymme och nya årskullar skall beredas plats i befintliga lokaler.

I Kulturskolan är vi beroende av att få veta redan i maj vilka lokaler vi har tillgång till och på vilka tider för att kunna göra det kursutbud med fasta tider som skall publiceras i kurskatalogen i början på augusti. Många skolor har svårt att tillgodose detta behov. De kan inte garantera att de har lokaler lediga och gör ändringar i lokalschemat långt in i september. 37 av de 71 grundskolor där vi bedriver verksamhet kunde inte lämna besked före sommaren 2013 om vilka lokaler som fanns tillgängliga i augusti. 22 skolor ändrade förutsättningarna för lokaler i samband med terminsstarten i augusti/september 2013. Konsekvensen av detta blir att barnen drabbas, då samordningsproblemen innebär att de elever som bokat kurs på en viss skola plötsligt inte kan få sin undervisning på den dag och tid, i den lokal de har förväntat sig.

### **Förslag till inriktning på samarbetet med grundskolorna om lokaler.**

När projektgruppen har funderat över de vägval vi har i samarbetet med grundskolorna framöver har ett förslag till utvecklingen av samarbetet genom en tydligare inriktning tagit form.

Inriktningen bygger på att Kulturskolan samlar verksamheten från dagens 73 grundskolor till något färre skolor, kanske 45. En förutsättning för att vi skall förlägga verksamhet till en skola skall vara att skolan ligger så att det är lätt att ta sig dit även för andra elever i närområdet och att flera av Kulturskolans lärare kan arbeta där parallellt så att vi kan erbjuda ett bra kursutbud. Kulturskolans verksamhet på skolan har då förutsättningar att ge ett mervärde och bli en resurs för hela skolans verksamhet.

Exempel på skolor där detta arbetssätt fungerar bra idag är Loviselundsskolan i Hässelby, där det finns en stor musikverksamhet med flera undervisningsrum, bl.a. en stråkstudio. Andra exempel är Långbrodalsskolan i Älvsjö där det finns en omfattande blåsorkesterverksamhet och Tullgårdsskolan på Södermalm.

Nyckeln till ett framgångsrikt samarbete med skolorna i dessa fall är att det finns ett intresse från skolledningen och lärarna på skolan av att Kulturskolan skall vara där.

### **Åtgärder för att förbättra samverkan med grundskolorna.**

Representanter för Kulturskolan och Utbildningsförvaltningen har under 2014 träffats i en arbetsgrupp och börjat ta fram förslag för att samverka mellan grundskolorna och Kulturskolan skall fungera bättre. Under det gångna året har Kulturskolans enhetschefer haft

tillfälle att lyfta frågorna i samband med grundskolans rektorsträffar. Lokalt har man haft möten med de skolor där vi bedriver verksamhet för att få till en god framförhållning i lokalplaneringen. Kulturskolan och Utbildningsförvaltningen ska under 2015 fortsätta utreda frågan om samarbetet kring lokaler, i syfte att skapa fungerande rutiner för lokalbokning och förbättra tillgången på bra lokaler för kulturskoleverksamhet i grundskolorna.

## Samverkan och uthyrning

### **Samverkan med andra för ett bättre resursutnyttjande.**

Genom samverkan med andra aktörer där vi delar på både verksamhetslokaler och kringutrymmen kan vi minska lokalkostnader i Kulturskolans egna lokaler. Samverkan har utvecklats på senare år, både med skolor, förskolor och föreningar, men även inom kulturförvaltningen med biblioteken.

#### *Skolor och förskolor.*

I Farsta har Primaskolan och Kulturskolan ingått ett samverkansavtal om Farstateatern och intilliggande lokaler. Dessa används av Primaskolan under vissa tider dagtid, samtidigt som Kulturskolan kan bedriva verksamhet på eftermiddagar, kvällar och helger. Teaterlokalen på Östermalm hyrs ut tre förmiddagar i veckan till Östra Reals gymnasium för undervisningen på deras teaterprofil. På Kungsholmen hyr S:t Görans förskolor sedan flera år tillbaka danssalen två förmiddagar per vecka för dans- och rörelseaktiviteter för förskolebarnen.

#### *Föreningar och andra aktörer.*

I flera enheter hyr föreningar in sig för att erbjuda kulturkurser för barn, ungdomar och vuxna på tider då Kulturskolan inte erbjuder kurser. I de flesta fallen är det verksamhet som kompletterar vår egen. Kulturskolan kommer under våren 2015 att etablera ett kursutbud även på helger då efterfrågan på helgverksamhet är stor från elever och föräldrar. I ett första skede kan det innebära att intäkterna för uthyrning minskar men på sikt bör det innebära möjligheter att utveckla verksamheten. El Sistemas undervisning har också börjat hyra lokaler av Kulturskolan.

#### *Biblioteken.*

Biblioteken och Kulturskolan har lokalsamverkan i några stadsdelar. I Medborgarhuset och Farsta samverkar bibliotek och kulturskola kring gemensamma entréer, arbetsrum, scen och personalrum. I Hässelby gård samverkar stadsdelsförvaltningen, biblioteket och Kulturskolan kring lokalen ”Bibblerian” som öppnades i februari 2014. En lokal används till Kulturskolans undervisning på eftermiddagar men kan användas av biblioteket och föreningar till barnverksamhet, föreningsträffar, möten m.m. de tider Kulturskolan inte är där. I Norra Djurgårdsstaden planeras också en samverkan mellan bibliotek, kulturskola och andra aktörer i stadsdelen.

#### *Samlingslokaler.*

Kulturskolan hyr i några fall in sig i olika samlingslokaler, ungdomsgårdar och kyrkor. Dessa lokaler är ett bra alternativ till skollokaler om inte hyran är för hög. I en del fall lämnar Kulturförvaltningen bidrag till samlingslokalerna för lokalhyra, samtidigt som dessa har ett krav på sig att få in pengar genom uthyrning.

### **Uthyrning av lokaler.**

Idag hyr Kulturskolan ut en del av de egna lokalerna under de tider de inte används av den egna verksamheten. Syftet är att bereda plats för de skolor, föreningar och privatpersoner som har behov av de specialutrustade salar vi kan erbjuda och samtidigt få hyresintäkter. Kontinuerlig uthyrning av lokaler sker huvudsakligen förmiddagar och helger. Uthyrningen har ökat de senaste åren och idag har Kulturskolan intäkter på ca 900 tkr per år från olika skolor, förskolor, föreningar, organisationer och privatpersoner som hyr in sig i lokalerna.

### **Förutsättningar för att kunna öka uthyrningen av våra lokaler.**

En samverkan med andra verksamheter kräver ett väl utvecklat bokningssystem för lokaler samt funktionella och lättanvända larm- och låssystem och också någon form av vaktmästarresurs. Kulturskolan behöver resurser för att investera i brukarvänliga, effektiva system och också se över hur bemanningen med vaktmästerifunktion ser ut i våra lokaler. En tjänst som lokal- och säkerhetssamordnare kommer att tillsättas under 2015. Denna skall stödja och samordna enheternas arbete med städavtal, brandskydd, underhåll och vaktmästeriuppgifter samt säkerhets- och trygghetsfrågor m.m.

Stadsmuséet har utvecklat bokningssystemet ”Boken” som är en webbaserad tjänst inom stadens E-tjänstprogram. Systemet möjliggör för externa intressenter att via en hemsida få en överblick över vilka tider lokaler finns tillgängliga för uthyrning och göra en bokningsförfrågan online. Projektgruppen har fått en demonstration av systemet. Vår bedömning är att tillgången till ett bokningssystem skulle göra det möjligt för Kulturskolan att hyra ut lokaler i betydligt större omfattning än idag. Frågan är lyft i förvaltningsledningen då flera avdelningar har visat intresse. Principen för prissättning bör vara densamma som Stadsmuséet tillämpar: hyresintäkterna skall både täcka de ökade insatser som krävs inom administration, vaktmästeri och städning och ge en intäkt utöver det.

## **Investeringar**

En sammanfattning av de investeringar som behövs för att *hantera underhåll och anpassningar av befintliga lokaler* samt att *genomföra standardhöjningar i alla lokaler* redovisas. Ett förslag lämnas också till *nya lokaler för Kulturskolan*. För att kunna genomföra dessa åtgärder och klara kostnaderna långsiktigt behöver Kulturskolan tillföras nya investeringsmedel och en utökad driftsbudget.

Kulturskolans lokaler behöver underhållas och utvecklas för att leva upp till de förväntningar som elever och föräldrar har på den fysiska miljön. Om Kulturskolan inte kan erbjuda välkomnande och ändamålsenliga lokaler innebär det på sikt en sämre kvalitet för eleverna.

Att Stockholm planerar att bygga 140 000 nya bostäder och får en betydligt större befolkning påverkar också behovet av nya lokaler för Kulturskolan de kommande åren. Beräkningar, framtagna på uppdrag av Stockholms stad av konsultföretaget Spacescape, visar att om man vill upprätthålla nuvarande nivå på verksamheten skulle Kulturskolan behöva bygga sju nya lokaler till år 2030. Dessutom skulle nya lärarresurser motsvarande 4 900 elevplatser behövas för att kunna fylla lokalerna med verksamhet.

## En långsiktig plan för investeringar

I följande avsnitt redovisas en långsiktig plan för de investeringar som vi bedömer som önskvärda för Kulturskolan de kommande åren.

### Investeringar inom Kulturförvaltningens ram

Kulturskolan har under de senaste åren tilldelats medel ur kulturförvaltningens ordinarie investeringsbudget och detta behov finns även åren framöver. Standarden på musikinstrument behöver förbättras i våra egna lokaler och en del skollokaler. Det handlar bl.a. om underhåll och renovering av akustiska pianon och investeringar i slagverk, elgitarrer, elbasar m.m. I teaterlokalerna behövs en gemensam standard för ljusbord och ljudanläggningar tillgodoses så att tekniker kan arbeta i de olika lokalerna och ändå vara väl förtrogna med utrustningen. I flera av danssalarna behövs nya golv. Att etablera nya ämnen inom t.ex. bild och media och DJ-verksamhet kan också innebära behov av nyanskaffning av utrustning.

Investeringar (Tkr)	2015	2016	2017
Trådlösa nätverk	400		
Inköp av instrument	600	600	600
Teater- och scenteknik	300	300	300
Lokalförbättringar	800	700	700
Mediacenter	500	500	500
Kommunikationstavlor	100	100	100
Led-belysning	200	200	200
<b>Totalt (Tkr)</b>	<b>2 900</b>	<b>2 400</b>	<b>2 400</b>

### Behov av ytterligare investeringsmedel

Därutöver finns behov av ytterligare investeringsmedel till nedanstående punkter;

#### 1. Investeringar i befintliga lokaler.

Flera av Kulturskolans lokaler har behov av underhåll och renovering. Här har endast en grov uppskattning gjorts. En mer detaljerad plan för upprustning måste ses som en del i det långsiktiga arbetet med investeringar.

I de nuvarande hyresavtalen är Kulturskolan ansvarig för det inre underhållet av lokalerna. Då flera av Kulturskolans lokaler är av äldre standard finns det ett behov av att göra underhållsarbeten. I många fall kan fastighetsägaren åta sig att göra investeringen men det innebär då ett påslag på hyran för Kulturskolan. I de fall Kulturförvaltningen står för investeringen innebär att vi även får ökade kapitalkostnader.

Kostnaderna är uppskattade utifrån de schabloner som biblioteken använder i sin planering inför ombyggnation och renovering av lokaler. Vid en genomgripande renovering räknar man med 12 000 kr/kvm och då inkluderas ytskikt, larm, belysning, inredning, rumsliga förändringar samt inredningsarkitekt. Vid renovering av enbart ytskikt räknar man med en kostnad på 4000 kr/kvm.

*Lokaler med behov av underhåll eller anpassning:*

Lokal	Åtgärd	Tidplan	Uppskattad kostnad
Kulturskolan i Kärrtorp	Genomgripande renovering	2016	1 870 tkr
Kulturskolan i Årsta		2017	5 500 tkr
Kulturskolan på Östermalm - Teatern		2018	2 500 tkr
Kulturskolan i Högdalen - Teatern		2018	2 500 tkr
<b>Summa:</b>			<b>12 370 tkr</b>
Lokal	Åtgärd		Uppskattad kostnad
Kulturskolan i Bagarmossen	Renovering av ytskikt	2016	3 436 tkr
Kulturskolan i Bredäng		2016	4 192 tkr
Kulturskolan i Farsta		2017	4 000 tkr
Kulturskolan i Husby		2018	2 604 tkr
Kulturskolan i Högdalen		2018	2 760 tkr
Kulturskolan Hägerstensåsen		2018	1 988 tkr
<b>Summa:</b>			<b>18 980 tkr</b>
Lokal	Åtgärd		Uppskattad kostnad
Kulturskolan i Farsta	Tillgänglighetsanpassning	2015	300 tkr
Kulturskolan i Husby		2015	300 tkr
Kulturskolan Kungsholmen		2015	300 tkr
<b>Summa:</b>			<b>900 tkr</b>

För att Kulturskolan skall kunna behålla de ursprungliga små Vår Teater-scenerna på Östermalm i Högdalen samt i Hägerstensåsen behöver frågan om finansiering av åtgärder utredas vidare.

## 2. Ökad tillgänglighet och synlighet

Vid upprustning av våra lokaler behöver vi utgå från ett helhetstänk; vad ska lokalerna och inredningen signalera till våra elever och föräldrar – vilken känsla ska förmedlas? Som en utgångspunkt kan man tänka att Kulturskolans varumärke skall förmedla inspiration, konstnärlighet, professionalitet och en avslappnad atmosfär. En ordentlig skyltning till våra lokaler och utanpå våra lokaler är viktigt. Även invändigt behöver skyltning ses över: vad pågår i vilka rum? Vilka personer jobbar här? Vart vänder man sig med frågor?

Att investera i nya lås- och larmsystem möjliggör en mer flexibel användning av lokalerna så att delar av lokalerna kan avdelas för uthyrning och den som hyr lokalen kan komma in i den med kortsystem och koder. Ett gemensamt bokningssystem skulle möjliggöra uthyrning av lokalerna i betydligt högre utsträckning än idag. Det finns också ett behov av att ge Kulturskolans lokaler en mera enhetlig utformning, en igenkänningsfaktor som gör att man som besökare vet att ”nu är jag i en av Kulturskolans lokaler”.

Investeringar (Tkr)	2016	2017	2018	2019
Stärka Kulturskolans varumärke genom utformningen av lokalerna*	1 000	1 000	1 000	1 000
Lås-, larm- och skalskydd*	1 000	1 000	1 000	1 000
<b>Totalt (Tkr)</b>	<b>2 000</b>	<b>2 000</b>	<b>2 000</b>	<b>2 000</b>

\* 5 lokaler per år under fyra år, 200 tkr/lokal = 4 000 tkr

### 3. Investeringar i nya lokaler.

Att bygga nya lokaler för Kulturskolan är nödvändigt den kommande femårsperioden om staden har en ambition att verksamheten skall hålla samma nivå på utbud och tillgänglighet som idag. Två av lokalerna, Medborgarhuset, och Bromma är ersättningslokaler för befintliga lokaler som rivs eller lämnas av andra orsaker.

Lokalerna i Vällingby centrum och Skärholmen är förslag till helt nya etableringar i områden där staden bygger många bostäder och befolkningen väntas öka. I dessa områden har Kulturskolan inte några egna lokaler idag. Uppskattningen av hyreskostnader utgår från den beräkning som gjorts inför nybyggnation av Kulturskolan i Bromma, 2500 kr/kvm i 2013 års kostnadsläge.

Hyreskostnaden täcks till viss del av befintliga medel för lokalhyra men innebär även ökade kostnader i driftbudgeten. Flera av satsningarna är bara möjliga att genomföra om Kulturskolan tillförs extra driftmedel för den ökade hyreskostnaden.

Lokal	Uppskattad yta och hyreskostnad	Uppskattad utökning av hyreskostnad	Tidplan	Kommentar
Vällingby centrum	Yta:700 kvm Hyreskostnad: 1 750 tkr	750 tkr	2015-2016	Hässelby-Vällingby är en stor stadsdel med hög befolkningstillväxt. En ny lokal i Vällingby centrum skulle göra verksamheten tillgänglig för fler. Satsningen kan till viss del finansieras genom att flytta in verksamhet från grundskolor i området. Lokalen kan även fungera som evakueringslokal när Brommaplan rivs.
Medborgarhuset	Yta: 2 000 kvm	Hyreskostnad svår att i nuläget uppskatta men beräknas prel till 1 500 tkr.	2016	Medborgarhuset byggs om och Kulturskolans befintliga lokaler påverkas. En ökad samverkan med bibliotek och andra aktörer i huset kan bidra till att få ner kostnaden.
Norra Djurgårdsstaden	Yta: 700 kvm Hyreskostnad: 1 750 tkr	1 750 tkr	2019	I samverkan med bibliotek/skola planeras för en lokal i området som har en stark kulturprofil.
Bromma	Yta: 1375 kvm Hyreskostnad: 3 450 tkr	1 400 tkr	2019	Den befintliga lokalen rivs och en ny lokal för verksamheten byggs med inflyttning 2019. Ersättningslokaler behövs under ombyggnadstiden.
Skärholmen	Yta: 350 kvm Hyreskostnad: 875 tkr	875 tkr	2019	En lokal i Skärholmen skulle möjliggöra en ökning av kursutbudet i de sydvästra delarna av ytterstaden. Ett samarbete med Kulturhuset/Stadsteatern kring teaterlokaler och danslokaler bör utredas vidare.

### Sammanfattning av investeringskostnader i lokaler

Här presenteras en sammanfattning av de investeringar som Kulturskolan skulle behöva göra för att genomföra underhåll, anpassning och utbyggnad av lokaler i en takt som motsvarar



behoven i ett växande Stockholm med fler barn och ungdomar som vill ha tillgång till Kulturskolans verksamhet.

Driftkostnadsutv	2015	2016	2017	2018	2019	2020
Kapitalkostnader	0	377	1 863	3 315	5 103	4 971
Hyra	750	2 250	2 250	2 250	6 275	6 275
<b>Totalt</b>	<b>750</b>	<b>2 627</b>	<b>4 113</b>	<b>5 565</b>	<b>11 378</b>	<b>11 246</b>
<b>Investeringar</b>	<b>2 900</b>	<b>11 498</b>	<b>11 500</b>	<b>14 352</b>	<b>0</b>	<b>0</b>

## Sammanfattning av prioriteringar och inriktning

För att bidra till stadens inriktningsmål för perioden 2015-2018, *Ett Stockholm som håller samman där att alla barn har jämlika uppväxtvillkor* och *Ett demokratiskt hållbart Stockholm där de har nära till kultur och eget skapande* skall Kulturskolan:

- Satsa på ett ökat kursutbud i ytterstaden i befintliga lokaler och ta fram förslag till nyetablering av lokaler i Vällingby, Skärholmen, Älvsjö och Norra Djurgårdsstaden.
- Särskilt utreda möjligheterna att kunna behålla de på sitt sätt unika små tittskåpsteatrarna/scenerna i Högdalen, Hägerstensåsen och på Östermalm. Lokalerna behöver anpassas och arbetsmiljöproblemen åtgärdas.
- I samband med nybyggnation och ombyggnation söka samverka med andra och dela lokaler med många funktioner.
- Förlägga verksamhet till grundskolorna i första hand för att nå ut till de yngre barnen i deras närområde. En huvudinriktning för framtiden är att samla verksamhet på något färre skolor än idag, nära bra kommunikationer i de områden där vi inte har egna lokaler.
- Effektivisera lokalutnyttjandet genom att höja nyttjandegraden i egna lokaler och på så sätt minska kostnaden för externa lokaler.
- Hyra ut de egna lokalerna de tider vi inte använder dem - till förskolor, skolor, studieförbund och andra aktörer som har behov av specialutrustade lokaler för musik, dans, teater och bild och form.
- Höja standarden i egna lokaler genom att investera i trådlösa nätverk, instrumentunderhåll, förbättring av dansgolv och utrustning för teaterteknik.
- Förbättra arbetsmiljön genom att använda framtagna checklistor för standard i de egna lokalerna och skollokaler.

- Minska driftskostnader i egna lokaler genom att investera i LED-belysning och andra energibesparande åtgärder.
- Stärka varumärket genom utformningen av lokalerna. Detta kan göras genom t.ex. skyltning, färgsättning och inredning.

Kulturskolan behöver tillföras nya investeringsmedel och driftmedel för ökade hyreskostnader och kapitalkostnader för att kunna genomföra renoveringar och anpassningar i befintliga lokaler samt nybyggnation av lokaler i den omfattning som föreslås i planen. Mer detaljerade beräkningar tas fram i inriktnings- och genomförandebeslut.

## Referenser

*Bibliotek i rörelse*, strukturplan för Stockholms stadsbibliotek 2012-2015

*Kulturskola 2030*, strategisk plan för kulturskolan 2012

*Lokalöversyn*, Kulturskolan Stockholm 2008

*Promenadstaden*, Översiktsplan för Stockholm 2010