

Handläggare
Anders Hellström
08-508 260 89**Till**
Trafiknämnden
2015-04-13

Renovering av ”Kristallvertikalaccent” på Sergels Torg. Genomförandebeslut

Förslag till beslut

1. Trafiknämnden ger trafikkontoret i uppdrag att genomföra renoveringen av ”Kristallvertikalaccent” på Sergels Torg till en utgift om 30 mnkr.

Per Anders Hedkvist
FörvaltningschefLars Jolérus
AvdelningschefAnne Kemmler
Enhetschef

Sammanfattning

”Kristallvertikalaccent” invigdes 1974 och förvaltas av trafikkontoret. Stålrevisioner har visat att korrosionsskyddet för stålkonstruktionen som bär upp ”Kristallvertikalaccent” har uppnått sin tekniska livslängd och att åtgärder behöver vidtas. Ett åtgärdande av korrosionsskyddet för stålkonstruktionen innebär demontering av glasprismorna och belysningsanläggningen.

Kontoret föreslår att nämnden fattar genomförandebeslut för renovering av stålkonstruktionen samt utbyte av belysningsanläggningen till en investeringsutgift om 30 mnkr. Investeringen ryms inom budget för tätskiktsrenoveringen av Sergels Torg och utförs samordnat med denna.

Trafikkontoret
AnläggningFleminggatan 4
Box 8311
104 20 Stockholm
Telefon 08-508 260 89
Växel 08-508 272 00
anders.hellstrom@stockholm.se
trafikkontoret@stockholm.se
Org nr 212000-0142
stockholm.se

Bakgrund

Konstverket ”Kristallvertikalaccent” invigdes 1974 och förvaltas idag av trafikkontoret.



Del av korrosionsskador inventerade 2007

I stålrevisioner utförda 2007 och 2008 har framkommit att korrosionsskyddet har uppnått sin tekniska livslängd. I åtgärdsförslag framtaget 2012 föreslås en demontering av glasprismor och belysning för att ge full åtkomst till stålstommen och åtgärdande av uppkomna korrosionsangrepp.

Som svar på motion (2012:59) ”*Upprustning och belysning av Kristallvertikalaccent, Stockholms glasskulptur i världsklass vid Sergelfontänen*” skrev kontoret tjänsteutlåtande DNR T2012-400-06497 vilket även omfattade förslag på inriktningsbeslut.

I inriktningsbeslutet 2013 gavs kontoret uppdraget att fortsätta utredningen för renovering av konstverket.

Inom projektet tätskiktsrenovering av Sergels Torg har fontänen i vilken ”Kristallvertikalaccent” är placerad renoverats och försetts med ny teknik. Den nya pumpanläggningen har försetts med en avhärdningsanläggning som minskar den kalkavlagring som har varit en del av problematiken som gjort att belysningen inte kommit till sin rätt. I tätskiktsprojektet har även armaturerna i lanterninerna i fontänen bytts. För tillfället pågår byte av belysningscentralen som styr både lanterninerna och befintlig och kommande belysning i ”Kristallvertikalaccent”.

Ärendets beredning

Ärendet har beretts internt på trafikkontoret i samråd med ansvariga för belysning, konstbyggnader samt ansvariga för renoveringen av tätskiktet på Sergels Torg.

Samråd har även skett med Kulturförvaltningen angående åtgärder på konstverket och de har för beskrivna åtgärder inga synpunkter.

Analys och konsekvenser

Analys

Då korrosionsskyddet har uppnått sin tekniska livslängd behövs en större åtgärd sättas in för att säkerställa stålstommens fortvarande. Att fortsätta med de punktinsatser som hitintills har utförts på de värst drabbade delarna ger enligt rapport från 2014 en kortare livslängd och större framtida underhållskostnader.

Både vid total renovering med nytt ytskydd för att uppfylla kraven på korrosivitetssklass eller fortsatta punktinsatser så måste nuvarande belysningsanläggning demonteras för att de skador som finns idag ska kunna åtgärdas.



Nuvarande belysningsanläggning i vitt, rosa och grönt

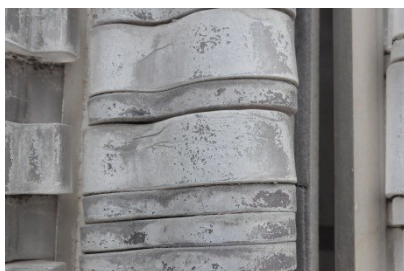
Då belysningsanläggningen också har uppnått sin tekniska livslängd är ett återmontage av denna inte befogad efter att åtgärder för stålstommen har vidtagits. Nuvarande belysningsanläggning vann vid installationen 1997 pris för "årets ljus" och tanken för belysningsanläggningen är att med provbelysning vidareutveckla den anläggning som finns idag.

Provbelysningen ska visa på möjligheterna att byta ut nuvarande metallhalogenteknik mot LED-teknik samt att på ett bättre sätt än idag erbjuda möjligheter till färgsättning av "Kristallvertikalaccent". Då utvecklingen på LED-teknikområdet går så fort kan kontoret i dagsläget inte låsa en utformning/teknik utan provbelysningen kommer att följa utvecklingen inom området med målet att vid tidpunkten för

montage av den permanenta anläggningen använda det bästa som marknaden då har att erbjuda.

Ytterligare motivering till att utföra den i rapporten från 2014 föreslagna större renoeringen nu och inte i ett senare skede är att när Spårväg city har förlängts till Klarabergsviadukten och tagits i trafik kommer större åtgärder som demontering av glasprismor etc. inte att vara möjligt utan att trafiken på spårvägen stängs av.

Med anledning av ovanstående förordar kontoret en större renoering av ”Kristallvertikalaccent” samordnat med tätskiktsbytet på Sergels Torg. Renoeringen kommer innefatta demontering av belysningsanläggning, glasprismor med stålramar samt blåstring och målning med ett målningsprogram som uppfyller dagens krav på korrosivitetsklass. I samband med att glasprismorna i stålramar har demonterats kommer dessa att rengöras från den kalkavlagring som har skett med tiden samt ev. skadade prismor att bytas ut.



Prismor med kalkavlagringar



Rengjord prisma

Det kommer även att göras åtgärder för att underlätta framtida inspektioner på så vis att permanenta stegar m.m. för åtkomst till anläggningen som i dag saknas kommer att monteras.

Tidplan

Renovering stomme

Utförandet kommer att samordnas med tätskiktsrenoeringen av Sergels Torg och nuvarande planering innebär en produktionsstart på plats för demontering av glasprismor under hösten 2016. Arbetet kommer att pågå till sommaren/hösten 2017. Då alla ytor inte är tillgängliga för besiktning med glasprismor och belysning på plats kan inte omfattningen bestämmas i detalj innan demonteringen har utförts.

Belysning

Provbelysning för val av metod och utrustning kommer att påbörjas under 2015 och slutföras våren 2016. Därefter kommer

detaljprojektering att starta och montering av ny belysningsanläggning kommer att utföras samordnat med stålrenoveringen.

Ekonomi

	2014	2015	2016	2017	Summa
Byggherreadmin.:	110	200	700	700	1 710
Projektering:		500	500	500	1 500
Provbelysning:		2 500	500		3 000
Ståltrepenad:			5 000	10 000	15 000
Belysningsentr.:			500T	1 500	2 000
Oförutsett:		500	3 000	3 290	6 790
Summa:	110	3 700	10 200	15 990	30 000

Summor i Tkr

Investeringen om 30 mnkr inryms inom projektet för tätskiktsrenoveringen av Sergels Torg.

Risk och osäkerhet

Projektet är beroende av att tillträde till markområde runt fontänen vilket är avhängigt hur tätskiktsprojektet fortskrider. Tidpunkt för renoveringen av ”Kristallvertikalaccent” har valts i samråd med tätskiktsprojektet och kan komma att flyttas.

Då glasprismorna i sig själva hindrar besiktning av hela stålkonstruktionen kan skadorna på ej åtkomliga delar vara större än vad utförda stålrevisioner visar. Kontorets förslag på åtgärd innefattar dock en total renovering vilket i sig tar höjd för att det finns skador på ej besiktigade delar.

Då entreprenaden för stålrenoveringen blir unik med demontering av glasprismorna etc. är kalkyleringsförutsättningarna osäkra.

Trafikkontorets förslag

Trafikkontoret föreslår att trafiknämnden fattar genomförandebeslut för renovering stålkonstruktionen till ”Kristallvertikalaccent” samt provbelysning och utbyte av belysningsanläggningen i densamma till en investeringsutgift om 30 mnkr.

Slut