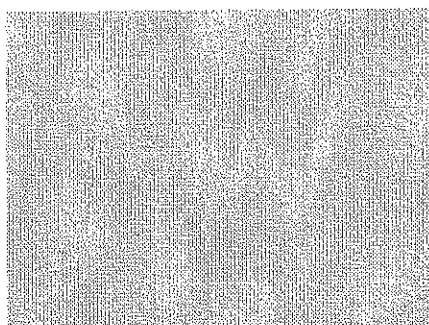


Avfallstaxa 2016



Avfallstaxa 2016

Publikationsnummer: [Fyll i här]

Dnr: [Fyll i här]

ISBN: [Fyll i här]

Utgivningsdatum: [Fyll i här]

Utgivare: Avfallsnämnden

Kontaktperson: [Fyll i här]

Produktion: [Fyll i här]

Distributör: [Fyll i här]

Foto: Blomquist

Allmänt

Denna taxa gäller för hushållsavfall och därmed jämförligt avfall inom Stockholms kommun. Insamlingen sköts av det kommunala bolaget Stockholm Vatten Avfall AB, nedan kallat Stockholm Vatten, på uppdrag av avfallsnämnden för Stockholms kommun. Avgifter för insamling, transport, återvinning och behandling av avfall tas ut i enlighet med de belopp och de villkor som framgår av denna taxa samt av gällande renhållningsordning för Stockholms kommun.

Renhållningsavgifter regleras i 27 kap miljöbalken (1998:808)§ 4-6. Kommunfullmäktige beslutar om taxan.

Avgiftsskyldig är, enligt denna taxa, fastighetsinnehavare inom Stockholms kommun. Med fastighetsinnehavare avses den som äger en fastighet eller den som enligt 1 kap. 5 § fastighetstaxeringslagen (1979:1152) ska anses som fastighetsägare. Tomträttshavare jämställs med fastighetsinnehavare.

Avgiftsskyldigheten kan efter överenskommelse mellan Stockholm Vatten och nyttjanderättshavare, till exempel verksamhetsutövare eller hyresgäst, överlåtas till nyttjanderättshavare. Överlåtelsen ska ske skriftligen och undertecknas av nyttjanderättshavaren. Stockholm Vatten kan häva denna överlåtelse om nyttjanderättshavaren inte uppfyller sina åtaganden och meddelar då fastighetsinnehavaren att denne i fortsättningen ansvarar för avgifterna enligt denna taxa.

Möjlighet till säsongshämtning enligt renhållningsordning för Stockholms kommun finns och debiteras för aktuell period.

Faktaruta

För avfallshantering i Stockholms kommun gäller:

- miljöbalken (1998:808) och avfallsförordningen (2011:927),
- andra förordningar utfärdade med stöd av miljöbalken,
- föreskrifter om avfallshantering i Stockholms kommun, beslutade av fullmäktige,
- av fullmäktige beslutad avfallstaxa för Stockholms kommun,
- andra författningar som berör avfallshantering.

Enskilda personer, fastighetsinnehavare och verksamheter m.fl. har ansvar för att hantera sitt avfall så att risk för skada eller olägenhet för människors hälsa eller miljön inte uppkommer.

Miljö- och hälsoskyddsnämnden utövar den lokala tillsynen över avfallshanteringen.

Innehåll

Allmänt	3
Avgiftsberäkning	5
Debitering	6
Kärl- och säckavfall	7
En- och tvåfamiljshus, vikthämtning	7
En- och tvåfamiljshus med godkänd gemensamhetslösning, vikthämtning	7
En- och tvåfamiljshus, volymhämtning	8
En- och tvåfamiljshus med godkänd gemensamhetslösning, volymhämtning	8
Trädgårdsavfall	8
En- och tvåfamiljshus, botten tömmande behållare	9
En- och tvåfamiljshus, övrigt	9
Flerbostadshus och verksamheter	10
Volymhämtning samt kärl med vikthämtning	10
Vikthämtning	16
Registrerad hämtning	17
Grovavfall och elavfall	18
Grovavfall	18
Elavfall	19
Slam och fettavskiljare	20
Fett i särskild behållare	21
Latrin	21
Farligt avfall	22
Definitioner	23

Avgiftsberäkning

Avgift tas ut enligt fastställd taxa för varje enskild tjänst. Avgifterna anges utan lagstadgad mervärdesskatt.

Följande delar ingår eller kan ingå i avgiften:

- Grundavgift
- Hämtavgift
- Behandlingsavgift
- Basabonnemangsavgift
- Tilläggsavgift
- Avgiftsreducering
- Avgifter för övriga tjänster

Avfallsbehållare tillhandahålls av Stockholm Vatten eller av bolaget anlita d entreprenör, om inte annat anges. Övrig utrustning för behållare bekostas av fastighetsinnehavare eller nyttjanderättshavaren.

Debitering

Avgifterna ska betalas enligt fastställt debiteringsintervall. Eventuell anmärkning mot fakturan ska göras inom åtta dagar från fakturadatum. Dröjsmålsränta för faktura som inte betalas på förfallodagen tas ut enligt § 6 i räntelagen. Dröjsmålsräntan debiteras på nästkommande faktura. Andra tilläggsavgifter kan förekomma beroende på betalningsförseningen så som inkassokostnader med mera.

Uppgifter som påverkar beräkningen av avgiftens storlek, till exempel avfallsvolym, dragavstånd och hämtfrekvens ska omedelbart meddelas Stockholm Vatten. Om ändring sker mellan två faktureringar regleras avgiftsnivån vid nästkommande ordinarie debiteringstillfälle.

För kunder som har viktstaxa kan en schablonkostnad debiteras kunden om avfallet inte gått att väga vid hämtningen. Då kommer viktdebiteringen att baseras på ett medelvärde av de senaste 10 vägningarna. Om avfallet inte har hunnit vägas 10 gånger (t.ex. när ny tjänst startas) så beräknas viktavgiften efter medelvärdet för de vikter som är registrerade.

Betalningsansvar upphör först då skriftlig anmälan på särskild blankett om ändrade ägarförhållanden inkommit. Anmälan ska göras senast en månad innan ägarbytet träder i kraft.

Avgiftsreducering kan förekomma, till exempel vid tillfälligt uppehåll i hämtningen. Ansökan ska göras på särskild blankett senast en månad innan uppehållet är tänkt att börja.

Uppsägning av abonnemang ska anmälas skriftligt minst en månad i förväg.

För tjänster som inte finns reglerade i detta dokument sker debitering av särskild avgift. Avgiften sätts till självkostnad och beräknas utifrån entreprenadkostnad och Stockholm Vattens kostnader.

Kärl- och säckavfall

En- och tvåfamiljshus, vikthämtning

Grundavgift och hämtavgift

Avgift i kronor per år och behållare. Exklusive moms.

Behållare	Var 4:e vecka ¹	Varannan vecka	Varje vecka
140 L kärl	908	1 168	1 792
190 L kärl	908	1 168	1 792
240 L kärl		-	1 792
140 L kärl, delat	830	908	1 168
190 L kärl, delat	830	908	1 168
190 L extrakärl		-	640
140 L matavfallskärl		-	-
140 L matavfallskärl, delat		-	-

De villafastigheter som inte lämnar något utsorterat matavfall vid tre på varandra följande hämtningstillfälle kan komma att få tjänsten borttagen.

Behandlingsavgift

1,40 kr/kg, exklusive moms. Gäller hushållsavfall.

En- och tvåfamiljshus med godkänd gemensamhetslösning, vikthämtning

Grundavgift och hämtavgift

Avgift i kronor per år och behållare. Exklusive moms.

Behållare		
370 L kärl	24 kr/kärl o hämtning	752 kr/fastighet o år
660 L kärl	40 kr/kärl o hämtning	752 kr/fastighet o år
140 L matavfallskärl	-	

Behandlingsavgift

1,40 kr/kg, exklusive moms. Gäller hushållsavfall.

¹ Endast tillsammans med matavfallskärl eller matavfallskvarn.

En- och tvåfamiljshus, volymhämtning

Basabonnemang

Avgift i kronor per år och behållare. Exklusive moms.

Behållare	Varje vecka
190 L kärl	4 240

Behållare under avveckling ²	Varje vecka
160 L säck	2 640
160 L extrasäck	1 000

En- och tvåfamiljshus med godkänd gemensamhetslösning, volymhämtning

Vid enskild fakturering

Avgift i kronor per år och hushåll. Exklusive moms.

Behållare	Varje vecka
Kärl 370 L, 660 L eller storbehållare	1 600

Trädgårdsavfall

Abonnemang för hämtning av trädgårdsavfall varannan vecka under perioden 1 april – 31 oktober. Exklusive moms.

Säsongspris, 1 april – 31 oktober	800
Budad hämtning under säsong	152

² Nyteckning kan ej göras.

En- och tvåfamiljshus, bottentömmande behållare

Vid debitering ingår för varje behållare en fast avgift per tillfälle, en rörlig viktbaserad avgift samt eventuell tilläggsavgift för budning.

Behållare ingår inte.

Avgift i kronor per hämtning och behållare. Exklusive moms.

Osorterat brännbart hushållsavfall

Avgift per insamlingstillfälle (1-2 g/vecka eller var 14:e dag)

... inklusive engångssäck	192
... exklusive engångssäck	132
Avgift per ton	1 060
Tilläggsavgift för budad hämtning	232

Utsorterat matavfall³

Avgift per insamlingstillfälle (1-2 g/vecka eller var 14:e dag)

... inklusive engångssäck	0
... exklusive engångssäck	0
Avgift per ton	0
Tilläggsavgift för budad hämtning	232

En- och tvåfamiljshus, övrigt

Avgift i kronor. Exklusive moms.

Hämtning-betald-säckar, 10 st à 125 L	352 kr/ 10 st
Extra hämtning av ordinarie behållare	152 kr/ tillfälle + vikt
Extra hämtning av säckar bredvid ordinarie behållare per hämttillfälle	
... i samband med ordinarie hämttillfälle	456 kr/ påbörjad m ³
... annan vardag	232 kr/ tillfälle och 456 kr/ påbörjad m ³
Byte av kärlestorlek ⁴	200 kr/ tillfälle
Omfakturering, delning av faktura	300 kr/ tillfälle
Extra hämtning av matavfallskärl (jun-aug)	40 kr/ tillfälle
Extra hämtning av matavfall (sep-maj)	80 kr/ tillfälle

³ Endast med läsbara inkast.

⁴ Ett byte per kalenderår är kostnadsfritt.

Flerbostadshus och verksamheter

Volymhämtning samt kärl med vikthämtning

Kärl och säckavfall

Avgift i kronor per år och kubikmeter (m³) där inget annat anges.
Exklusive moms.

Engångssäck 125 L (säck ingår ej) och 240 L, okomprimerad.

Varannan vecka	1 g/vecka	2 ggr/vecka	3 ggr/vecka	4 ggr/vecka	5 ggr/vecka
-	7 260	14 520	21 780	29 040	36 300

Kärl, okomprimerat 140 L – 660 L (kärl ingår ej)

Varannan vecka	1 g/vecka	2 ggr/vecka	3 ggr/vecka	4 ggr/vecka	5 ggr/vecka
-	6 440	12 880	19 320	25 760	32 200

Kärl, okomprimerat, flerbostadshus, vikt taxa 240 L – 660 L
(kärl ingår ej)

Varannan vecka	1 g/vecka	2 ggr/vecka	3 ggr/vecka	4 ggr/vecka	5 ggr/vecka
-	2 440	4 880	7 320	9 760	12 200

Behandlingsavgift 1,40 kr/kg.

Abonnemang kan ej tecknas för dragavstånd > 50 m.

Kärl och hämtförhållanden måste vara godkända av
Stockholm Vatten.

Mobil sopsug, sorterat hushållsavfall (behållare ingår ej)

Varannan vecka	1 g/vecka	2 ggr/vecka	3 ggr/vecka	4 ggr/vecka	5 ggr/vecka
2 240	4 480	8 960	13 440	17 920	22 400

Storbehållare (vipptainer), okomprimerad (behållare ingår ej)

Varannan vecka	1 g/vecka	2 ggr/vecka	3 ggr/vecka	4 ggr/vecka	5 ggr/vecka
-	4 830	9 660	14 490	19 320	24 150

Storbehållare (vipptainer), komprimerad (behållare ingår ej)

Varannan vecka	1 g/vecka	2 ggr/vecka	3 ggr/vecka	4 ggr/vecka	5 ggr/vecka
-	12 550	25 100	37 650	50 200	62 750

Lösmängd					
Varannan	1 g/	2 ggr/	3 ggr/	4 ggr/	5 ggr/
vecka	vecka	vecka	vecka	vecka	vecka
-	21 380	42 760	64 140	85 520	106 900

Beredningsavfall

Avgift i kronor per år och kubikmeter (m³) där inget annat anges.
Exklusive moms.

Beredningsavfall, kärl 140 L – 660 L (kärl ingår ej), okomprimerat.

Varannan	1 g/	2 ggr/	3 ggr/	4 ggr/	5 ggr/
vecka	vecka	vecka	vecka	vecka	vecka
-	9 650	19 300	28 950	38 600	48 250

Beredningsavfall, säck, 60 L (säck ingår ej)

Varannan	1 g/	2 ggr/	3 ggr/	4 ggr/	5 ggr/
vecka	vecka	vecka	vecka	vecka	vecka
-	22 410	44 820	67 230	89 640	122 050

Beredningsavfall, säck 125 L (säck ingår ej)

Varannan	1 g/	2 ggr/	3 ggr/	4 ggr/	5 ggr/
vecka	vecka	vecka	vecka	vecka	vecka
-	11 210	22 420	33 630	44 840	56 050

Matavfall

Avgift i kronor per år och kubikmeter (m³) där inget annat anges.
Exklusive moms.

Utsorterat matavfall för biologisk behandling från flerbostadshus,
kärl 140 L.

Varannan	1 g/ vecka	2 ggr/ vecka	3 ggr/ vecka	4 ggr/ vecka	5 ggr/ vecka
-	0	0	0	0	0

Utsorterat matavfall, mobil sopsug⁵ (behållare ingår ej)

Varannan	1 g/ vecka	2 ggr/ vecka	3 ggr/ vecka	4 ggr/ vecka	5 ggr/ vecka
-	0	0	0	0	0

Pumpbart avfall från tank för biologisk behandling (behållare ingår ej)

Varannan	1 g/ vecka	2 ggr/ vecka	3 ggr/ vecka	4 ggr/ vecka	5 ggr/ vecka
2 420	4 840	9 680	14 520	19 360	24 200

Pumpbart avfall från tank för biologisk behandling, flerbostadshus
(behållare ingår ej)

Varannan	1 g/ vecka	2 ggr/ vecka	3 ggr/ vecka	4 ggr/ vecka	5 ggr/ vecka
0	0	0	0	0	0

Avgift per bomkörning
(då kund förorsakat att tömning inte kan ske)

260 kr/ tillfälle

⁵ Endast med låsbart inkast.

Kärl- och säckabonnemang under avveckling⁶

Avgift i kronor per år och kubikmeter (m³) där inget annat anges.

Exklusive moms.

Engångssäck 350 L, okomprimerad.

Varannan	1 g/ vecka	2 ggr/ vecka	3 ggr/ vecka	4 ggr/ vecka	5 ggr/ vecka
-	13 670	27 340	41 010	54 680	68 350

Engångssäck 240 L, komprimerad

Varannan	1 g/ vecka	2 ggr/ vecka	3 ggr/ vecka	4 ggr/ vecka	5 ggr/ vecka
-	25 160	50 320	75 480	100 640	125 800

Kärl, lättkomprimerat (kärl ingår ej)

Varannan	1 g/ vecka	2 ggr/ vecka	3 ggr/ vecka	4 ggr/ vecka	5 ggr/ vecka
-	23 900	47 800	71 700	95 600	119 500

Kärl, hårdkomprimerat (kärl ingår ej)

Varannan	1 g/ vecka	2 ggr/ vecka	3 ggr/ vecka	4 ggr/ vecka	5 ggr/ vecka
-	41 010	82 020	123 030	164 040	205 050

⁶ Nyteckning kan inte göras.

Tillägg

Avgift i kronor per år och kubikmeter (m³) där inget annat anges.
Exklusive moms.

Dragavstånd och frekvens

	1 g/ vecka	2 ggr/ vecka	3 ggr/ vecka	4 ggr/ vecka	5 ggr/ vecka
Dragavstånd 1 (0 – 10 m)	-	1 250	3 900	7 900	13 000
Dragavstånd 2 (mer än 10 – 25 m)	670	2 888	6 843	12 469	19 458
Dragavstånd 3 (mer än 25 – 50 m)	1 570	5 091	10 798	18 611	28 141
Dragavstånd 4 (mer än 50 m)	10 000	25 715	47 833	76 117	109 432

Hämtförhållande

	1 g/ vecka	2 ggr/ vecka	3 ggr/ vecka	4 ggr/ vecka	5 ggr/ vecka
Hämtförhållande 1	-	-	-	-	-
Hämtförhållande 2	1 520	3 040	4 560	6 080	7 600
Hämtförhållande 3	18 800	37 600	56 400	75 200	94 000
Hämtförhållande 4	7 400	14 800	22 200	29 600	37 000

Helg och specifik tid

	1 g/ vecka	2 ggr/ vecka	3 ggr/ vecka	4 ggr/ vecka	5 ggr/ vecka
Lördagshämtning	7 500	-	-	-	-
Tidsreglerad hämtning	9 800	19 600	29 400	39 200	49 000

Basabonnemang inklusive tillägg

Avgift i kronor per säck. Exklusive moms.

Hämtning-betald-säckar restaurang, 60 L storkökssäck⁷

	1 g/ vecka	2 ggr/ vecka	3 ggr/ vecka	4 ggr/ vecka	5 ggr/ vecka
Dragavstånd 1 (0 – 10 m)	26	27	28	29	30
Dragavstånd 2 (mer än 10 – 25 m)	27	28	29	30	31
Dragavstånd 3 (mer än 25 – 50 m)	28	29	30	31	32
Dragavstånd 4 (mer än 50 m)	37	40	44	47	50

Hämtning-betald-säckar restaurang, 350 L för lätt material⁸

	1 g/ vecka	2 ggr/ vecka	3 ggr/ vecka	4 ggr/ vecka	5 ggr/ vecka
Dragavstånd 1 (0 – 10 m)	89	97	-	-	-
Dragavstånd 2 (mer än 10 – 25 m)	95	102	-	-	-
Dragavstånd 3 (mer än 25 – 50 m)	102	108	-	-	-
Dragavstånd 4 (mer än 50 m)	155	174	-	-	-

Hämtning-betald-säckar kontor, 125 L⁹

	1 g/ vecka	2 ggr/ vecka	3 ggr/ vecka	4 ggr/ vecka	5 ggr/ vecka
Dragavstånd 1 (0 – 10 m)	26	27	28	29	30
Dragavstånd 2 (mer än 10 – 25 m)	27	28	29	30	31
Dragavstånd 3 (mer än 25 – 50 m)	28	29	30	31	32
Dragavstånd 4 (mer än 50 m)	37	40	44	47	50

⁷ Tilläggsavgift på 240 kronor för lördagshämtning tillämpas.

⁸ Tilläggsavgift på 240 kronor för lördagshämtning tillämpas.

⁹ Tilläggsavgift på 240 kronor för lördagshämtning tillämpas.

Vikthämtning

Vid debitering ingår för varje behållare en fast avgift per tillfälle, en rörlig viktbaserad avgift samt eventuella tilläggsavgifter. Behållare ingår inte.

Osorterat brännbart hushållsavfall

Avgift i kronor per hämtning och behållare. Exklusive moms.

Avgift per insamlingstillfälle (1-2 g/vecka eller var 14:e dag)

Bottentömmande behållare	
... inklusive engångssäck	192
... exklusive engångssäck	132
Komprimatorer eller godkända större containrar	850
Avgift per ton	620

Utsorterat matavfall flerfamiljshus¹⁰

Avgift i kronor. Exklusive moms.

Avgift per insamlingstillfälle (1-2 g/vecka eller var 14:e dag)

Bottentömmande behållare	
... inklusive engångssäck	0
... exklusive engångssäck	0
Komprimatorer eller godkända större containrar	0
Avgift per ton	0

Utsorterat matavfall övriga verksamheter¹¹

Avgift i kronor. Exklusive moms.

Avgift per insamlingstillfälle (1-2 g/vecka eller var 14:e dag)

Bottentömmande behållare	
... inklusive engångssäck	192
... exklusive engångssäck	132
Komprimatorer eller godkända större containrar	540
Avgift per ton	350

Tillägg

Tilläggsavgift för budad hämtning. Exklusive moms. 232

¹⁰ Endast med låsbara inkast.

¹¹ Endast med låsbara inkast.

Komprimatorer eller godkända större containrar

Avgift i kronor. Exklusive moms.

Avgift för terminaltid per tillfälle (inklusive 10 min rangering)	190
Avgift för hämtning utanför ordinarie arbetstid eller jourhämtning, per timme	900
Avgift per påbörjat ton övervikt ¹²	1 200

Registrerad hämtning

Utsorterat matavfall för biologisk behandling från verksamhet, kärl 140 L¹³

Avgift i kronor per kärl och insamlingstillfälle. Exklusive moms.

	1 g/ vecka	2 ggr/ vecka	3 ggr/ vecka	4 ggr/ vecka	5 ggr/ vecka
Dragavstånd 1 (0 – 10 m)	17,00	18,40	20,10	21,80	23,40
Dragavstånd 2 (mer än 10 – 25 m)	18,40	19,70	21,70	23,60	25,40
Dragavstånd 3 (mer än 25 – 50 m)	20,10	22,30	24,70	27,10	29,10
Dragavstånd 4 (mer än 50 m)	41,30	47,50	54,50	60,20	65,70

Övrigt

Avgift i kronor. Exklusive moms.

Omfakturering, delning av faktura	300 kr/ tillfälle
Avgift per bomkörning (då kund förorsakat att tömning inte kan ske)	256 kr/ tillfälle

¹² Vid hämtning där vikten överskrider gällande bestämmelser för vägar (bäringhetsklassificering) och axeltryck. Om chaufför upptäcker övervikt vid hämtning lämnas container kvar för omlastning av avfallslämnaren.

¹³ Tilläggsavgift på 240 kronor för lördagshämtning tillämpas.

Vid volymhämtning

Avgift i kronor. Exklusive moms.

Hämtning-betaldsäckar, 10 st à 125 L	352 kr/ 10 st
Budad hämtning	
... i samband med ordinarie hämtning	456 kr/ påbörjad m ³
... annan vardag	232 kr/ tillfälle och 456 kr/ påbörjad m ³

Grovavfall och elavfall

- Den entreprenör som hämtar avfallet fakturerar beställaren. Avgifterna för grov- och elavfall fastställer vad entreprenören maximalt får ta ut för själva hämtningen.
- Faktureringsavgift får inte tas ut.
- Entreprenören ska hålla grovavfall och elavfall skilt från varandra. Vid förfrågan från kunden ska entreprenören kunna redovisa respektive fraktion.
- Avgift för behandling får tas ut i enlighet med vad som gäller vid använd anläggning.

Grovavfall

Avgifterna gäller hämtning från gård, grovsoprum eller tomtgräns. Tilläggsavgift för hämtning inifrån villa eller lägenhet får tas ut av entreprenören. Entreprenören fakturerar antingen per kubikmeter (m³) eller per ton.

Volymhämtning

Avgift i kronor. Exklusive moms.

Avgift per insamlingstillfälle	105
Avgift per påbörjad m ³	125

Vikthämtning

Avgift i kronor. Exklusive moms.

Avgift per insamlingstillfälle	105
Avgift per ton	1 720

Container grovavfall

Avgift i kronor. Exklusive moms.

Utställningsavgift per container	750
Insamlingsavgift per container ¹⁴	
... 4 – 16 m ³	1 160
... 17 – 30 m ³	1 260
... 4 – 16 m ³ med komprimator	1 260
... 17 – 30 m ³ med komprimator	1 260
Tilläggsavgift per tillfälle vid mer än 10 min rangering	150

Abonnemang container grovavfall

Avgift i kronor. Exklusive moms.

Baklastande fordon

Utställningsavgift per container	750
Insamlingsavgift per m ³ container ¹⁵	125

Frontlastande fordon

Utställningsavgift per container	750
Insamlingsavgift per m ³ container ¹⁶	125

Elavfall

- Avgifterna gäller hämtning från soprum eller tomtgräns från en- och tvåfamiljshus.
- Tilläggsavgift för hämtning inifrån villa eller lägenhet fås ut av entreprenören.
- Entreprenören fakturerar antingen per enhet, per m³ eller per kg.
- Behandlingsavgift tillkommer för elavfall som inte ingår i det så kallade el-retursystemet.

Enhetshämtning vitvara

Avgift i kronor. Exklusive moms.

Kyl, frys, spis, diskmaskin, tvättmaskin, torktumlare, 500 mangel eller torkskåp per enhet

¹⁴Gäller oavsett fyllnadsgrad vid transport till behandlingsanläggning inom Storstockholm. Avgiften inkluderar 10 min rangering.

¹⁵ Gäller oavsett fyllnadsgrad.

¹⁶ Gäller oavsett fyllnadsgrad.

Volymhämtning

Avgift i kronor. Exklusive moms.

Avgift per insamlingstillfälle	100
Avgift per påbörjad m ³	370

Vikthämtning

Avgift i kronor. Exklusive moms.

Avgift per insamlingstillfälle	100
Avgift per påbörjat kg	4,90

Slam och fettavskiljare

Hämtning av slam från enskilda slutna tankar samt slam- och fettavskiljare sker efter särskild beställning (budning). Beställning ska ske senast två arbetsdagar före önskad hämtningsdag.

Avgifterna för hämtning av slam och fettavskiljare fastställer vad entreprenören maximalt får ta ut för själva hämtningen.

Debitering sker efter slutfört arbete. Den entreprenör som utför uppdraget fakturerar beställaren.

Avgift i kronor. Exklusive moms.

Insamling slamsugningsfordon med förare per påbörjad timme	860
Extra man per påbörjad timme	355
Avgift per bomkörning (då kund förorsakat att tömning ej kan ske)	510

Normalt behandlas slam inom Stockholms kommun.

Vid behandling får avgift tas ut i enlighet med vad som gäller vid använd anläggning.

Avgifterna ovan gäller hämtning under ordinarie arbetstid.

Tilläggsavgifter för hämtningen kan förekomma.

Fett i särskild behållare

Hämtning av fett, frityrolja och liknande från enskilda slutna behållare ("tunna") sker efter särskild beställning (budning). Beställning ska ske två arbetsdagar före önskad hämtningsdag. Avgift för insamling fastställer vad entreprenören maximalt får ta ut för själva hämtningen.

Debitering sker efter slutfört arbete. Den entreprenör som utför uppdraget fakturerar beställaren.

Avgift i kronor. Exklusive moms.

Insamling per påbörjat kilo	8,15
-----------------------------	------

Latrin

Under sommarsäsongen hämtas latrin varje vecka och under vintersäsongen varannan vecka.

Stockholm Vatten bestämmer vilken veckodag som är hämtningsdag. Hämtning sker efter särskild beställning (budning). Beställning måste göras senast två dagar före hämtningsdag.

Debitering sker efter slutfört arbete.

Hämtning per kärl

(inklusive behandling och nytt tomt kärl)

Avgift i kronor. Exklusive moms.

... skiftat och förslutet inom 10 m från körbar bilväg	376
... skiftat och förslutet mer än 10 m från körbar bilväg	464
... oskiftat i toalettutrymme eller motsvarande	960
Avgift per bomkörning (då kund förorsakat att tömning ej kan ske)	500

Avgifterna ovan gäller hämtning under ordinarie arbetstid.

Farligt avfall

Hämtningen utförs av Stockholm Vattens upphandlade entreprenör.

Hämtning inifrån lägenhet eller en- och tvåfamiljshus.

Avgift i kronor. Exklusive moms.

Max 10 kilo farligt avfall som ryms i två påsar (upp till en papperskassas storlek) och/eller max 10 kilo elavfall med måttbegränsningen cirka mikrovågsugns storlek. Förpackningar, utan läckage, ska vara uppmärkta med tydligt läsbart innehåll. 100

Fri hämtning vid ett tillfälle under januari respektive juli månad.

Personer med funktionsnedsättning, som är berättigade till färdtjänst, har rätt till fri hämtning av farligt avfall vid dörren vid maximalt fem tillfällen per kalenderår.

Hämtning från flerbostadshus.

Avgift i kronor. Exklusive moms.

Insamling av farligt avfall från gemensam uppsamlingsplats i flerfamiljsfastighet per tillfälle. 1 000

Insamling av farligt avfall med bil och kemist till bestämd tidpunkt per påbörjad timme 700

Definitioner

Basabonnemangsavgift: Obligatorisk avgift för sophämtning. Avgiften består av grundavgift, hämtavgift och behandlingsavgift för respektive behållartyp.

Behandlingsavgift: Motsvarar behandlingskostnaderna för avfallet.

Beredningsavfall: Kärll- och säckavfall från livsmedelsbutiker, restauranger, storkök och kaféer.

Bottentömmande behållare: Helt eller delvis nergrävd sluten storbehållare som töms med kranbil.

Container: Storbehållare med eller utan komprimator.

Dragavstånd: Avstånd för manuell transport av avfallsbehållare från hämtställets mittpunkt till hämtningsfordonets stoppställe på gatan eller annan jämförbar yta. Dragavståndet utgör grund för tilläggsavgift.

Extrahämtning/budad hämtning: Hämtning som kan beställas vid speciella tillfällen då den ordinarie behållarvolymen inte räcker till.

Godkänd gemensamhetslösning: Gemensamt hämtställe för flera en- och tvåfamiljshus som är godkänt av Stockholm Vatten.

Grundavgift: Motsvarar kostnaderna för bland annat administration och drift av återvinningscentraler och miljöstationer.

Hämtavgift: Utgör tillsammans med tilläggsavgiften den totala insamlingsavgiften som motsvarar kostnaderna för insamling och transport.

Hämtning-betald-säck: Förbetald säck som ställs ut/hämtas vid ordinarie hämttillfälle.

Hämtförhållanden: Beskriver hur väl hämtstället är anpassat för manuell hämtning. Hämtstället klassas enligt 1 till 4, där 1 är det bästa hämtförhållandet. Klassificeringen utgör grund för tilläggsavgift.

- 1 = hela dragsträckan är kärrbar.
- 2 = dragsträckan är kärrbar enligt ovan med hjälp av mekaniska anordningar.
- 3 = ej kärrbar dragsträcka.
- 4 = hämtning med specialfordon på grund av speciella förutsättningar.

Hämtställe: Uppställningsplats eller utrymme för en eller flera avfallsbehållare i byggnad eller på gård.

Om godkänd uppställningsplats saknas lämnar Stockholm Vatten anvisning om hur avfallet ska hanteras.

Hämttillfälle: Tidpunkt då avfallet hämtas.

Komprimator: Storbehållare med komprimering. Avfallsmängden debiteras efter vikt.

Komprimering: Processen då avfall pressas ihop av en särskild anordning.

Kärl- och säckavfall: Det avfall som normalt uppstår i hushållet samt därmed jämförligt avfall från annan verksamhet.

Lösmängd: Avfall som inte förvaras i godkänd behållare, dock inte sådant avfall som måste ösas upp med skyffel eller liknande.

Matavfall: Särskilt utsorterat och separat insamlat lättnedbrytbart organiskt hushållsavfall för biologisk behandling.

Nyttjanderättshavare: Den som inte omfattas av fastighetsinnehavar-begreppet, men som har rätt att bruka eller nyttja en fastighet.

Pumpbart avfall: Slam som samlas upp i tank.

Sopsug: Sluten storbehållare som är kopplat till ett sopsugssystem. En sopsug kan vara stationär eller mobil.

Storbehållare: Fristående behållare ovan mark med en volym över 1 kubikmeter.

Tilläggsavgift: Tillkommande avgift för bland annat dragavstånd, hämtförhållande och hämtfrekvens.