

## Underlag för stöd till lokalförvaltande organisationer (LFO) för verksamhetsåret 2016

### Sökandes kontaktuppgifter

Uppgiftslämnare
Telefon, mobiltelefon
E-postadress

### Organisationens kontaktuppgifter

Organisation/förening		Organisationsnummer
Postadress		Telefon
Postnr	Postort	Telefax
Postgiro/bankgiro	E-post	
Ansökan avser (Kryssa i alternativ):		
1 år	2 år	3 år

**Underlaget ska vara kulturförvaltningen tillhanda senast 15 september 2015.**

#### Till ansökan skall bifogas:

1. Bilaga: Senaste verksamhetsberättelse med resultat- och balansräkning  
*För de LFO som söker stöd för en del av sin verksamhet ska separat ekonomisk redovisning (motsvarande uppställningen i årsbokslutet) för den bidragsmottagande delen av verksamheten bifogas.*
2. Bilaga: Förteckning över medlemsföreningar
3. Bilaga: Styrelsesammansättning

#### Bilagor skickas till

Kulturförvaltningen  
Box 8100  
163 08 Spånga

eller till

Kultur@stockholm.se

## EKONOMI

### INTÄKTER

Avrunda siffrorna till närmaste 1000-tal

	Utfall 2014	Beräknat utfall 2015	Beräknat utfall 2016	Beräknat utfall 2017	Beräknat utfall 2018
<b>OFFENTLIGT STÖD</b>					
Stockholms kulturförvaltning <sup>1</sup>					
Varav kompensationsstöd					
Stadsdelsnämnd					
Annan kommunal nämnd (namnge)					
Annat offentligt stöd					
<b>EGNA INTÄKTER</b>					
Hysesintäkter (rörliga)					
Varav fasta hyresgäster					
Entréavgifter					
Övriga intäkter (inkl. stöd från stiftelser)					
Ersättning för arbetsmarknadsåtgärder					
Medlemsavgifter					
Uppdragsintäkter					
Övrigt					
<b>SUMMA INTÄKTER:</b>					

<sup>1</sup> Inklusivt kompensationsstöd

## KOSTNADER

Avrunda siffrorna till närmaste 1000-tal

	Utfall 2014	Beräknat utfall 2015	Beräknat utfall 2016	Beräknat utfall 2017	Beräknat utfall 2018
Lönekostnader (inkl. soc. avgifter)					
Kallhyra					
Värmekostnader					
Lokalinvesteringar					
Inköp av inventarier					
Marknadsföring/Info					
Egen programverksamhet					
Övriga kostnader (t ex städ, IT, el, telefoni, revisor, administration)					
<b>SUMMA KOSTNADER:</b>					

	Utfall 2014	Beräknat utfall 2015	Beräknat utfall 2016	Beräknat utfall 2017	Beräknat utfall 2018
INTÄKTER – KOSTNADER <b>NETTOSUMMA:</b>					

Beskriv hur en förstärkt stödnivå skulle utveckla er verksamhet för olika målgrupper:

## UTHYRNING/UTLÅNING/UPPLÅTELSE AV LOKAL

Antal timmar 2014	Uppskattat antal timmar 2015	Antal deltagare 2014	Uppskattat antal deltagare 2015

## LOKALRESURSER

Antal bokningsbara rum <sup>3</sup>	
Antal bokningsbara timmar totalt/vecka	
Antal bokningsbara veckor per år	
Total yta (kvm)	

## SERVICE OCH BEMANNING

- |  |  |
|--|--|
| <input type="checkbox"/> Reception/vaktmästare   | <input type="checkbox"/> Informationstavla |
| <input type="checkbox"/> Mötesteknisk utrustning | <input type="checkbox"/> Tryckeri/kopiator |
| <input type="checkbox"/> Café                    | <input type="checkbox"/> Festutrustning    |

Antal medlemsföreningar	
Antal styrelsemedlemmar	
Varav kvinnor/män	

Anställda	2014	2015
	<b>Totalomfattning**</b>	<b>Total omfattning*</b>
Tillsvidare (Fast)		
Tidsbegränsade / Timanställd		
Lönebidrag eller annan arbetsmarknadsåtgärd		

, "Gzgo r gn"4"r gtuqpgt"ctdgvct"j gnkf (100%) och en deltid (75%) = 2,75

<sup>3</sup> Ej fast hyresgäst

## INVESTERINGSBEHOV

Stödet fördelas till samfinansierade projekt med t ex Boverket eller andra offentliga eller privata finansiärer men även andra angelägna investeringsbehov ska kunna stödjas.

Exempel på verksamhetsrelaterade investeringar är tillgänglighetsinsatser, lokalanpassning för publik verksamhet i form av dansgolv, gradängar och scenutrustning eller utrustning för föreningsmöten och det offentliga samtalet. Kulturförvaltningen kommer inte att stöda åtgärder som är fastighetsägarens ansvar. Ska redovisas i särskild blankett innan årets slut.

Investeringsåtgärder	Partner för samfinansiering Organisation och kontaktperson	Sökt belopp	Totalt belopp (alla finansiärer)

## VERKSAMHETSUTVECKLING OCH MARKNADSFÖRING

Beskriv hur ni under 2014 har arbetat för att göra verksamheten känd

Beskriv hur ni utvecklar verksamheten utifrån era uppföljningar, resultat och analyser.

Beskriv ert samarbete med andra aktörer i er stadsdel eller närområde

## VISIONER FÖR FRAMTIDEN

**Beskriv kortfattat eller bifoga resultat av kundenkäter eller liknande undersökningar genomförda under 2014**

Beskriv er verksamhet 2018. Hur kan resultatet påverka er verksamhet fram till 2018?







**TOTALT ANTAL PLANERADE PROGRAM 2016**

Beskrivning	Uppskattat Antal	Uppskattat antal besök/publik

**PLANERADE FÖRÄNDRINGAR/UTVECKLING AV PROGRAMVERKSAMHETEN 2016**

Beskrivning	Uppskattat Antal	Uppskattat antal besök/publik	Målgrupp	Ev. samverkanspartner

**PLANERADE FÖRÄNDRINGAR/UTVECKLING AV PROGRAMVERKSAMHETEN 2017/2018**

Beskrivning	Målgrupper	Ev samverkanspartner

**Kompletterande uppgifter**

Till exempel genomförda förändringar under året avseende personal, lokaler, stadgar.

--



STOCKHOLM

**SÅ GÖR VI  
SKILLNAD**

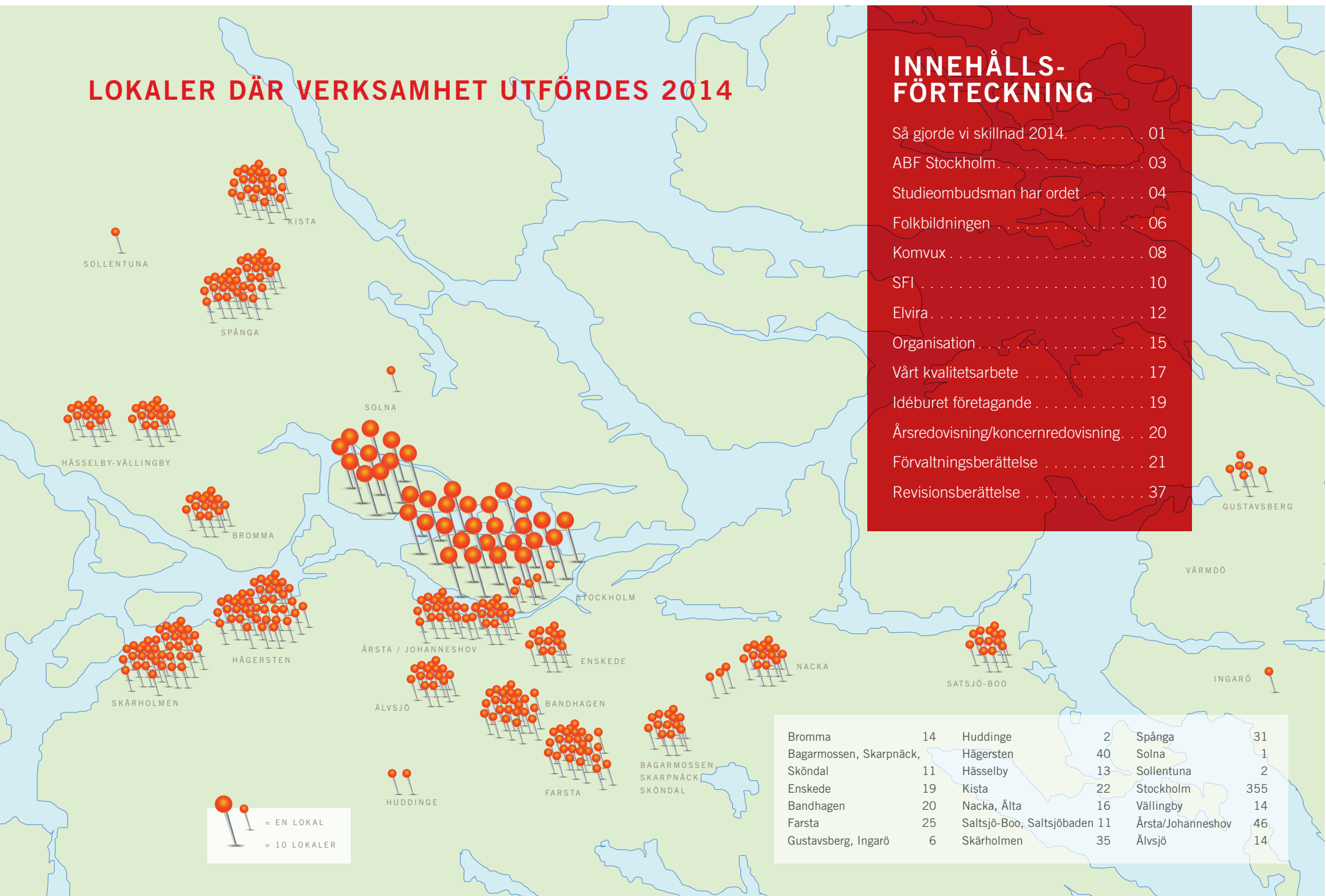
**Årsredovisning med  
verksamhetsberättelse 2014**

ABF STOCKHOLM ORG. NR 802005-7405

# LOKALER DÄR VERKSAMHET UTFÖRDES 2014

## INNEHÅLLS- FÖRTECKNING

Så gjorde vi skillnad 2014. . . . .	01
ABF Stockholm. . . . .	03
Studieombudsman har ordet . . . . .	04
Folkbildningen . . . . .	06
Komvux . . . . .	08
SFI . . . . .	10
Elvira . . . . .	12
Organisation . . . . .	15
Vårt kvalitetsarbete . . . . .	17
Idéburet företagande . . . . .	19
Årsredovisning/koncernredovisning. . . . .	20
Förvaltningsberättelse . . . . .	21
Revisionsberättelse . . . . .	37



 = EN LOKAL  
 = 10 LOKALER

Bromma	14	Huddinge	2	Spånga	31
Bagarmossen, Skarpnäck,		Hägersten	40	Solna	1
Sköndal	11	Hässelby	13	Sollentuna	2
Enskede	19	Kista	22	Stockholm	355
Bandhagen	20	Nacka, Älta	16	Vällingby	14
Farsta	25	Saltsjö-Boo, Saltsjöbaden	11	Årsta/Johanneshov	46
Gustavsberg, Ingarö	6	Skärholmen	35	Älvsjö	14

# SÅ GJORDE VI SKILLNAD 2014 – I KORTHET

## Stockholms musik och scenliv

ABF Stockholms kanske största men mest osynliga del är alla arrangemang och studiecirklar för och med både unga och äldre kulturbrukare i staden.

Under 2014 växte verksamheten ytterligare. Vi var med och startade upp filmfestivalen STOCKmotion och inledde samarbete med Rockhuset Frysboxen i Högdalen. Samtidigt utökades vårt samarbete med Folkets Bios Stockholmsavdelning.

## Vitaliserat samarbete med medlemmarna

Med målsättningen att alltid vara förstahandsvalet startade arbetslaget för medlemsorganisationer ett femårigt arbete att förnya och vitalisera samarbetet med ABF Stockholms medlemmar.

## Efterfrågad kontakttolksutbildning även 2015

Under 2014 vann ABF Stockholm upphandling i Stockholms län och kan fortsätta sin arbetsmarknadsutbildning för kontakttolkar. Samtidigt beviljade Myndigheten för yrkeshögskoleutbildning särskilt anslag till studiecirkelverksamhet för samma grupp. ABF Stockholms ansökan om att få bedriva kontakttolksutbildning som Kvalificerad yrkeshögskoleutbildning avslogs dock på grund av myndighetens begränsade budget.

## Föreläsningarna – ett nav för idé- och opinionsbildning

Utifrån medvetna beslut fortsatte inte föreläsningar och seminarieverksamheten att växa under 2014. Under året inleddes istället kvalitetshöjande insatser och kompetensförstärkning för fler egenproducerade arrangemang.

## Tillsammans 2020 – vision för samhällsförändring

Under 2014 utvecklade styrelsen en långsiktig strategi för att bidra till att Stockholm blir en friare, mer jämlik och solidarisk stad för alla, oavsett bakgrund eller klass.

Utifrån en omvärldsanalys kring samhällsförändringar fastställdes nio mål inom folkrörelsearbete, utbildning, kultur och framtidens ABF-hus.

## Komvux växer

Allt fler väljer ABF Stockholms vuxenutbildning i sitt livslånga lärande på väg till nästa jobb eller utbildning. Antalet deltagare och utfärdade kursbetyg slog rekord under 2014! Systematiskt arbete med kvalitet, personligt bemötande och varierad klassrumsundervisning uppskattas.

## Nöjda deltagare och uppdragsgivare

Både ABF Stockholms SFI och Komvux fick 2014 mycket höga betyg av sina deltagare. ”Jag kan rekommendera ABF Stockholm...” fick 2014 4,6 av 5 möjliga från sina SFI-deltagare och 4,4 från komvuxdeltagarna.

När uppdragsgivande kommuner utvärderade verksamhetens kvalitet för 2014 låg både SFI och Komvux i topp.

## Framtidens ABF-hus: O-lika möten

Under våren 2014 tillfrågades drygt 1 300 personer om sin upplevelse av ABF-huset. De flesta var mycket nöjda med husets funktioner och stolta att vara delaktiga i all verksamhet.

Fyra ingredienser efterfrågades dock: bättre mötesplatser för lärande mellan olika människor och grupper; mer kultur, bättre service kring kaffe och mat och slutligen bättre information och orienteringsstöd. Utifrån undersökningens slutsatser beslutade styrelsen en ny plattform för framtida lokalutveckling. Under hösten inleddes projekt Hjärtat – ny entré med fler och mer brukaranpassade funktioner.

## Birkagårdens folkhögskola – en del i rörelsen

Som huvudman tillsatte ABF Stockholm i juni ny rektor. Mer aktiv styrning med sikte på samverkan startade.

## Solidaritet på Socialistiskt forum

I november genomfördes Sveriges största möte för den breda vänstern för 13:e gången. ABF-huset var fullt av engagemang och perspektiv på temat Solidaritet.

## Modern folkbildning skapar ekonomi för satsningar

Under året växte föreningen ABF Stockholms olika intäkter från olika samhällssystem för folkbildning, utbildning och kultur med drygt 4 %.

Samtidigt hölls kostnadsmassan i nivå med 2013. Därför avsatte ABF Stockholm 6 miljoner kronor för öronmärkta satsningar inom folkbildnings- och vuxenutbildningsverksamheten, framförallt med fokus på ytterstaden och korttidsutbildade.

## ABF i länet

Fruktbart samarbete med andra ABF-avdelningar i Stockholms län ledde sent på hösten till beslut om utredning – hur ska ABF organiseras för att vara en kraftfull aktör inom sitt ändamål om fem år? Utredningens förslag kommer förverkligas först från och med 2016.

## Elvira växer och får ny VD

Under våren inledde Elvira samarbete med Birkagårdens folkhögskola kring etableringskurser för nyanlända.

Elviras Samhällsorienteringskurser för samma grupp växte i hela Stockholms län. Samtidigt påbörjades bland annat omställningsuppdrag inom TSL.

I juli tillträdde ny VD Pernilla Berg.

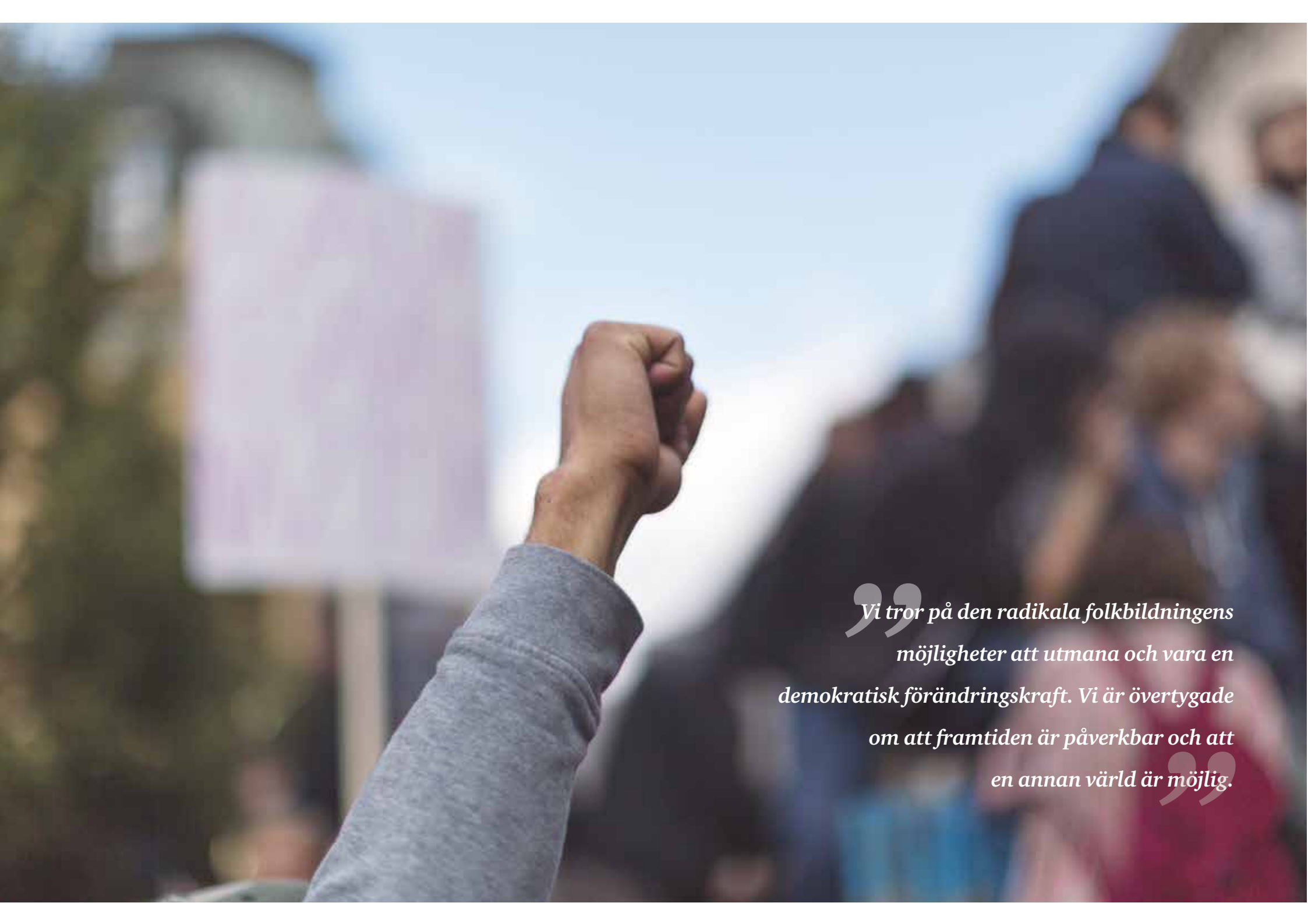
Intäkterna ökade under året med 22 % – från enbart ändamålsmotiverade stöd, utbildnings- och handledningsinsatser.

## Medveten kommunikation förändrar

Under året inrättades en kommunikationsavdelning med uppdrag att öka stockholmarnas kännedom om verksamheter och kursutbud. Opinionsbildning och sociala medier blev medel för snabbare, billigare och mer direkt tilltal.

I juni publicerade ETC en debattartikel där ordförande och Studieombudsman förklarar varför dörren stängs till organisationer som inte delar ABF Stockholms grundläggande värderingar.



A close-up photograph of a person's right fist raised in a crowd. The person is wearing a grey long-sleeved shirt. The background is blurred, showing other people and a light blue sky. The overall mood is one of solidarity and protest.

*” Vi tror på den radikala folkbildningens  
möjligheter att utmana och vara en  
demokratisk förändringskraft. Vi är övertygade  
om att framtiden är påverkbar och att  
en annan värld är möjlig. ”*

## OM ABF STOCKHOLM

ABF Stockholm är en idéburen organisation med folkbildning i olika former som ändamål. Vi ses som en lysande folkbildningsfyr som skapar framtidstro, egenmakt och solidaritet. Med rötter i en radikal människo- och samhällssyn är vårt mål att göra en annan värld möjlig.

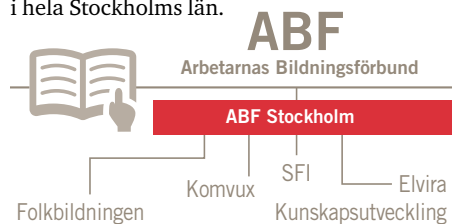
Medlen är en mångfald av bildnings-, kultur- och utbildningsaktiviteter organiserade i fyra verksamhetsgrenar. Störst är folkbildningen med studiecirklar, kortkurser, seminarier och föreläsningar. På Komvux och SFI studerar dagligen cirka 1 600 personer. Vårt utbildningsföretag Elvira Kunskapsutveckling möter varje dag flera hundra stockholmare i projekt, utbildnings- och coachingsinsatser.

ABF Stockholm är en ideell förening som på koncernnivå omsätter drygt 120 miljoner och består av ca 80 tillsvidareanställda samt många projekt- och timanställda. Dagligen möts tusentals deltagare i vårt hus på Sveavägen och i våra lokaler i Storstockholm för att tillsammans lära, växa och förändra.

ABF Stockholm har 63 medlemsorganisationer och samarbete med ett hundratal föreningar.

### Tillhörighet och ägarskap

ABF, Arbetarnas bildningsförbund, är Sveriges största och äldsta studieförbund. ABF Stockholm är en lokal ABF-avdelning och egen juridisk person med fyra verksamhetsgrenar som erbjuder folkbildning i olika former. Vi verkar i hela Stockholms län.



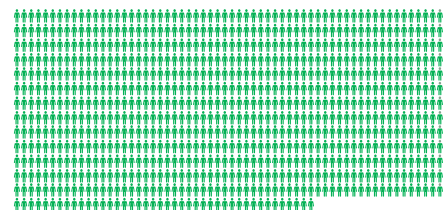
### VERKSAMHETSGRENAR



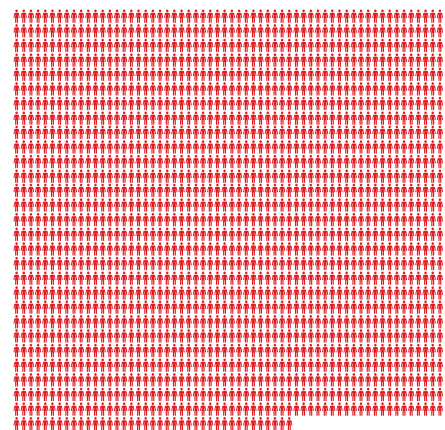
MÅNADSANSTÄLLDA **113**



AVLÖNADE MEDARBETARE **822**



IDEELLT ENGAGERADE **1720**

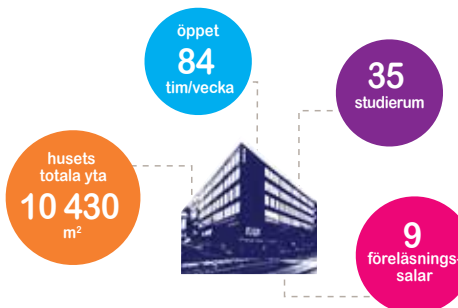


### ANTAL DELTAGARE ÅR 2014

**336 002**

(336 562)

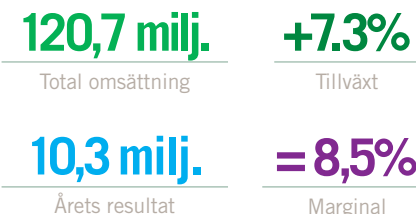
### ABF-HUSET



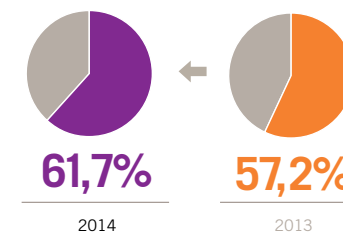
### ABF-HUSETS INTÄKTER OCH KOSTNADER

AB ABF-HUSET	2014	2013	TILLVÄXT FG ÅR
INTÄKTER	11 566	10 914	6%
KOSTNADER	-9 366	-9 535	
KONCERNBIDRAG	650	550	
ÅRETS RESULTAT	2 850	1 929	
EXTERNA HYRESINTÄKTER	4 768	4 100	16%

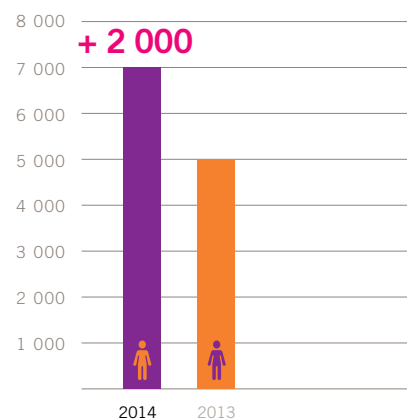
### OMSÄTTNING OCH RESULTAT KONCERNNIVÅ



### ABF STOCKHOLM KONCERNENS SOLIDITET STÄRKTS



### ANTAL BESÖKARE I ABF-HUSET / VECKA UNGEFÄRLIGT



## STUDIEOMBUDSMAN HAR ORDET

Prestation för marknadsvärdets sortering. Spetskompetens för konkurrens. Individ före grupp. Och ekonomisk nytta för vår innersta längtan. Så går refrängen från riksdagens talarstol och morgonsofforna. Inte så konstigt att melodin kring fikabord eller på skolraster ibland klingar falskt.

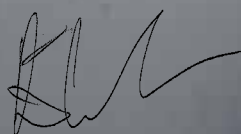
Men tänk dig ett Stockholm där klyftorna mellan stadens invånare successivt minskar och människor har allt större makt över sina liv. Lätt eller svårt? Det går att bryta ny mark! Världen kan förändras om vi förändrar våra föreställningar – tecknar alternativa mentala landskap. Och att det är i respektfulla möten mellan människor som detta sker.

I snart 100 år har ABF Stockholm fungerat som nav för livslångt lärande, upplysning och idébildning. Våra hus erbjuder varje vecka hundratals föreläsningar, debatter och studiecirkel, kombinerat med Komvux, SFI, folkhögskola och stöd till den som står utanför arbetsmarknaden.

Tusentals människor med olika bakgrund möts varje dag för att utbyta erfarenheter, bryta åsikter mot varandra och bygga kunskap. Framtidens samhälle startar i folkbildningen och i skolan.

Under 2014 togs en rad förändrande spadtag. Framtidens ABF-hus tog gestalt när alla brukare fick önska i en stor förstudie. Efter ett ettårigt rådslag fastställdes Tillsammans 2020 – Vision & strategi 2015-2020. Vår modell med folkbildning i olika former växte mer än planerat. Under hösten kom framgångarna: förnyad kontakttolksutbildning, fler omställningsuppdrag, mer Komvux och fler unika deltagare inom cirkelverksamheten. Därför är nu ABF Stockholm väl rustat. I vår plan för 2015 ska vi utveckla pedagogik och verksamhet, med fokus på korttidsutbildade, ytterstaden och yngre deltagare.

Tack alla medarbetare, ideellt engagerade, medlemmar och deltagare! I tusentals dagliga möten gör vi skillnad – bildar nya inre kartor; bryter en bit ny mark och gör en annan värld möjlig.



Håkan Wiclander  
STUDIEOMBUDSMAN ABF STOCKHOLM





## SYFTE OCH FRAMTID

### FOLK- BILDNINGENS ROLL

ABF Stockholm verkar på uppdrag av staten, som formulerat fyra syften till de tio studieförbunden:

- Stärka och utveckla demokratin
- Förstärka människors engagemang och egenmakt att påverka livssituation och samhällsutveckling
- Utjämna utbildningsklyftor, höja bildnings- och utbildningsnivån
- Bredda och öka delaktigheten i kulturliv.

### ABF STOCKHOLMS SYFTE OCH ÄNDAMÅL

Men vårt uppdrag stannar inte där. Utifrån arbetarrörelsens värderingar ska vi främja och själva delta i samhällsförändring. Vi ska utbilda anslutna organisationers medlemmar för uppgifter i föreningsliv, arbetsliv och samhälle samt skapa delaktighet och valfrihet i bildning, utbildning och kulturliv för alla människor.

ABF Stockholm bidrar till ett samhälle där människor ökar sin kunskap, får bättre verktyg på arbetsmarknaden och utvecklas som personer. Som idéburen organisation är vi inte vinst-drivande. Allt ekonomiskt överskott går direkt tillbaka in i verksamheten och vi driver vår verksamhet utifrån samhällsnyttiga motiv.

## VISION & STRATEGI 2015–2020

### TILLSAMMANS 2020

År 2020 vill vi se ett Stockholm där klyftorna mellan stadens invånare succesivt minskar. Med folkbildning, vuxenutbildning och en aktiv folkrörelse har människor större makt över sina egna liv, de vidgar sina vyer och spänner sina bågar. Bostadsadress, inkomst eller födelseort avgör inte i samma utsträckning som tidigare människors möjligheter att ta del av samhällets funktioner.

År 2020 vill vi se att människor är mer än kunder på olika marknader: Stockholms invånare är engagerade samhällsmedborgare. De ser bortom sin egen horisont och solidariserar sig med varandra. Personer som av olika anledningar står utanför arbetsmarknaden bygger framtidstro med meningsfulla och inspirerande verktyg.

År 2020 bidrar ABF Stockholm med sina olika former av folkbildning och opinionsbildning till samhällsförändring. Stockholmarna har i ABF-husen uppskattade mötesplatser som präglas av tillgänglighet, utvecklingskraft och nya kunskaper.

Tillsammans lever vi i en stad där alla har kraft att själva och med andra ta makt över sina liv och skapa en mer solidarisk värld.

# FOLKBILDNINGEN – EN MÖTESPLATS FÖR KULTUR, BILDNING OCH DEMOKRATI

Alla människor har rätt till kultur, delaktighet och gemenskap. ABF Stockholms folkbildningsarbete handlar om att ge styrka och verktyg till eget och gemensamt skapande.

Med studiecirkelns pedagogik och ett stort kontaktnät skapar vi möten i hela Stockholm. Så ger vi alla stockholmare tillgång till folkbildning, oavsett utbildningsnivå, sysselsättning eller födelseort.

Folkbildningen genomför studiecirkelar, kulturprogram och annan folkbildningsverksamhet. Vi ger våra medlemsorganisationer, föreningar och fria grupper pedagogiska verktyg, erbjuder mötesplatser för opinionsbildning och samtal, ökar människors delaktighet i kulturlivet och producerar utbildningar som leder till jobb. Vi verkar både innanför och utanför tullarna, men satsar särskilt på verksamheten i ytterstaden.



Fullsatt under partiutfrågningen på Feministiskt forum 2014.

## SÅ GJORDE VI SKILLNAD 2014

Folkbildningen är uppdelad i fyra arbetslag sedan 1 januari 2014. Här berättar vi om hur varje arbetslag gjort skillnad under året.

### Öppen och fri verksamhet

Med öppna föreläsningar, forum, samtal och kurser i allt från språk till hantverk arbetade vi för att göra det offentliga samtalet tillgängligt för alla. Vi satte fingret på orättvisor, möjliggjorde ett livslångt lärande och stimulerade människor att engagera sig tillsammans.

Under året har vi satsat på att bli en mer innehållsrik organisation med en tydligare idéburen agenda och förflytta fokus från administration till produktion. Vi har minskat antalet kulturarrangemang för få större inflytande och ökad kvalitet i samarbete med färre samverkanspartner. Årets Socialistiskt forum lockade tusentals besökare. Temat var solidaritet och ett stort arbete ägnades åt ökad mångfald. Det resulterade i ökad representation i både paneler och bland besökare.



Under 2014 deltog 380 personer i våra studiecirkelar om datorer och internet.

### Medlemsorganisationer och föreningar

ABF Stockholm har 63 medlemsorganisationer och därtill samarbetar vi med hundratals föreningar i hela Stockholm, så även under 2014. Med utbildningar, riktade till såväl styrelseledamöter som till gräsrotter, utförde vi vårt uppdrag som folkrörelsens kärna.

2014 har vi gjort 44 besök hos föreningar och organisationer. Genom att fördjupa vår egen kunskap om organisationernas förutsättningar och utmaningar kunde vi i ökad utsträckning bidra till att stärka folkrörelserna.

En starkare fackföreningsrörelse har byggts i Stockholm genom 33 kurser. Bland dessa var 10 valarbetskurser och 6 stycken "Alla kan göra något", en kurs som syftar till att motverka diskriminering, främlingsfientlighet och antidemokratiska krafter. En studiekonferens med LO-distriktet lockade 55 personer och den tvärfackliga Aftonskolan mellan hösten 2013 och våren 2014 hade rekordmånga deltagare (38 personer).



Bandet Varsel som repar på Rolling Rock, ett av de musikhus som ABF Stockholm samarbetar med.

## Scenkonst, film och musik

Genom vårt arbete med fria grupper inom teater, scenkonst, musik, dans och film har vi breddat intresset för och ökat delaktigheten i kulturlivet. Vi har stöttat med ekonomiska resurser, lokaler och pedagogiska insatser.

Deltagarna är många och yngre än inom övrig folkbildningsverksamhet – under 2014 ägnade sig 4 062 deltagare åt teater, 2 006 åt dans och 10 803 i musikverksamhet. Övrig kultur och konst nådde 4 202 personer.

Under året har 228 cirkelledare och kulturutövare fortbildats i allt från dockspel, körsång och studioteknik till filmsmink och drag. Arbetslaget har satsat särskilt på arrangörsskap för att bredda kulturutbudet i staden. 28 kvinnor deltog i en feministisk klubbarrangörskurs med syftet att förändra representationen inom Stockholms musik- och klubbiv.

Samtidigt har samarbetspartners vid musikhusen, där många musikgrupper repar, utbildats i jämställdhet och inkludering av Crossing Borders och Jämställdhetseffekten.



Socialistiskt forum lockar tusentals besökare. Många seminarier tolkas till teckenspråk. ABF-husets alla toaletter görs könsneutrala och barnpassning erbjuds.

## Kontakttolkutbildningar

ABF Stockholms kontakttolkutbildningar utjämnar utbildningsklyftor, skapar möjligheter på arbetsmarknaden och utvecklar vårt mångkulturella samhälle.

ABF Stockholm utbildar kontakttolkar på både grundläggande och avancerad nivå på uppdrag av/under översyn av t. ex Myndigheten för yrkeshögskolan och Arbetsförmedlingen.

192 deltagare gick under året Tolkningsgrunder, som gavs under 11 tillfällen.

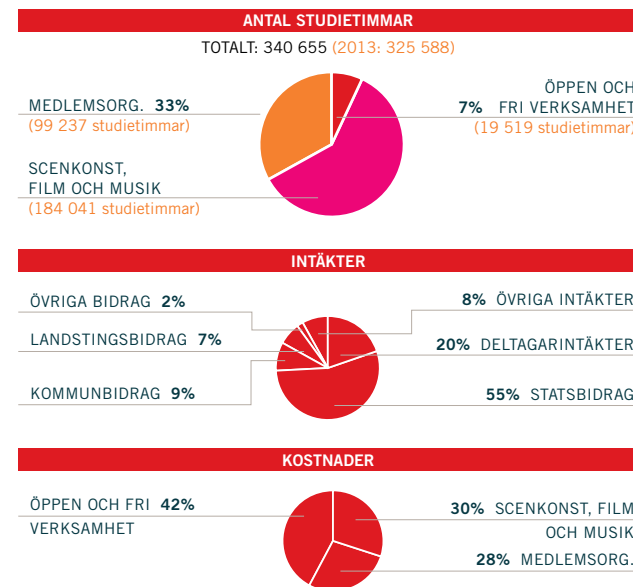
På fördjupningskurser med språkhandledning har vi haft 108 deltagare. Av dessa har 34 deltagare genomgått vår preparandkurs inför auktorisation som kontakttolk samt auktorisation inför speciell kompetens som rättstolk.

I AMU kontakttolksverksamheten hade vi totalt två kurser med 35 unika deltagare.

Till den nya sammanhållna grundutbildningen för kontakttolkar hade vi ett antagningstest inför 2015 och 34 deltagare påbörjade utbildningen i januari 2015.



Partiutfrågning inför valet 2014 under Feministiskt forum 2014. Ett av 20 evenemang som tolkades till teckenspråk under året.



## FAKTA

Folkbildningsverksamheten finansieras med statsbidrag och bidrag från kommun och landsting samt deltagaravgifter.

**6 130** unika studiecirkel och annan folkbildningsverksamhet (6 179, 2013). 302 801 studietimmar med 43 212 deltagare (42 996 2013).

**4 206** kulturprogram (4 238, 2013). Omräknat till studietimmar blir det 37 854 timmar.

**97%** av 2014 års cirkeldeltagare kan rekommendera ABF Stockholm.

# KOMVUX SER OCH STÄRKER VARJE DELTAGARE

Med engagerade, kunniga lärare och i små grupper ger ABF Komvux alla deltagare personlig utveckling, ökade kunskaper och bättre verktyg på arbetsmarknaden. Våra deltagare lämnar oss med betyg och kunskaper som öppnar dörrar.

Vi arbetar för att se varje deltagare och erbjuda valfrihet och flexibilitet i dennes studier. För den som behöver extra stöd anpassar vi studieupplägget. Våra lärare är till hundra procent behöriga och undervisar på ett sätt som är inkluderande och tillgängligt för samtliga deltagare. Vi bottenar i folkbildningens kunskapssyn och våra deltagare ingår i en gemenskap där de möts och lär sig tillsammans. Under 2014 studerar 88 procent av våra deltagare i våra klassrum i ABF-huset på Sveavägen 41.

De flesta av kurserna pågår under tio veckor, men vi erbjuder också längre kurser och orienteringskurser för den som behöver extra stöd i matematik.

Vi ger ett sextiotal högskoleförberedande gymnasiekurser och grundläggande kurser vid varje kursstart. Av dessa kurser finns sjuttio på kvällstid.

Lärande ska vara lustfyllt och effektivt: vi ger kompletterande kurser och lektioner i studieteknik, källkritik, konst och språk med museibesök och avslappnings- och koncentrationsövningar i tillval. 2014 gavs en kurs i presentationsteknik för de som studerar gymnasiekurser.

## SÅ GJORDE VI SKILLNAD 2014

### Inkluderande arbetssätt

Under året har vi främjat specialpedagogisk undervisning i klassrumsgemenskapen. Vår lärare med speciallärarkompetens har handlett både lärare och deltagare med behov av särskilt stöd. Samordnande lärare har arbetat fram nya strukturer för att jobba effektivt med stödåtgärder. Undervisningen har skett i mindre grupper.

### Vklass – ny lärplattform för modernt arbetssätt och effektiv kommunikation

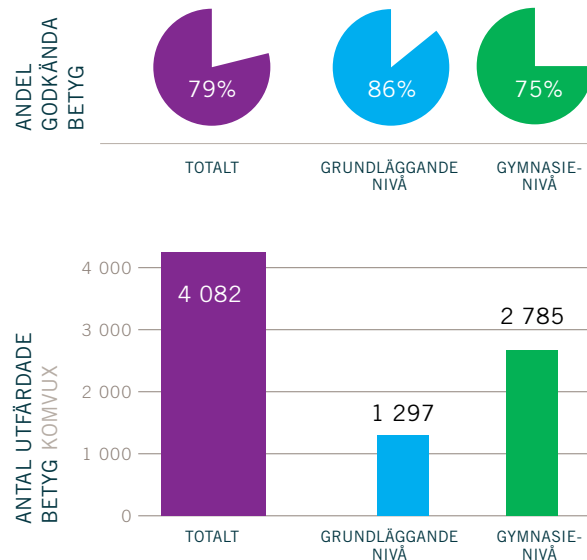
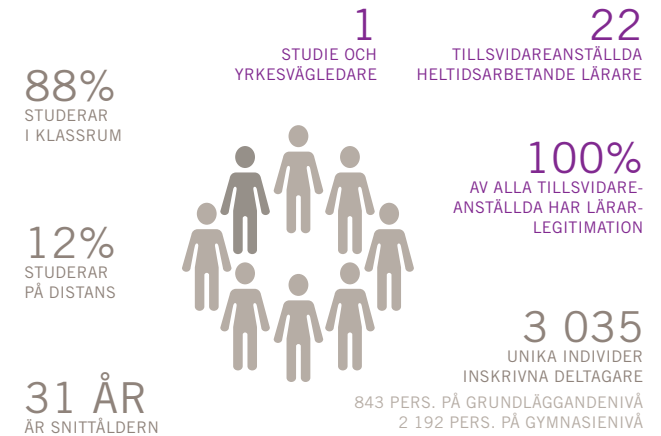
Tekniken ska passa pedagogiken och inte tvärtom! Lärplattformen VKlass har testats och implementerats under året och moderniserar kommunikationen på skolan. Genom VKlass har vi börjat använda fler digitala funktioner som digitala planeringar, matriser och individualiserade scheman.

### Kollegialt lärande i nya former

2014 har Komvux lärare fått kompetensutveckling i nya former med hjälp av en ny mötesstruktur. Tillsammans med docent Ann S. Pihlgren har vi under året utformat en modell på vetenskaplig grund om hur auskultationer genomförs. Lärarna har besökt kollegor som undervisar i andra ämnen för att få kunskap om hur dialogen sker i andra klassrum – så kan vi utvecklas och säkerställa en likvärdig undervisning.

### Kvalitetsarbete

Vårt systematiska kvalitetsarbete fick 2014 högsta poäng i kommunernas årsrapporter.



### FAKTA

ABF Komvux erbjuder vuxenutbildning på grundskolenivå och gymnasienivå på uppdrag av Stockholms stad och 17 andra kommuner i Stockholms län.

Stockholm Stad, Danderyd, Täby, Vallentuna, Vaxholm, Solna, Sollentuna, Upplands Väsby, Sigtuna, Botkyrka, Järfälla, Lidingö, Nykvarn, Salem, Värmdö, Södertälje, Huddinge, Nacka.

Den som väljer att läsa på ABF Komvux kan studera i klassrum på dag- eller kvällstid eller på distans.

4,4 av 5 säger att de rekommenderar skolan till andra.

---

## Emjad Amoud

---

TIDIGARE DELTAGARE PÅ KOMVUX

Är jag inte lika smart som de andra? I början tänkte jag så hela tiden. Jag var tvungen att läsa en sida två gånger. En gång för att förstå språket och översätta svåra ord. En andra gång för att förstå och memorera innehållet. Jag insåg att jag måste plugga hårdare än de som kunde svenska. Läraren stöttade mig och sa att jag inte fick glömma att språk tar tid att lära sig. Jag gick extrakurser i svenska och engelska och satt kvar i datorsalen efter lektionstid. Jag är utbildad till elektriker i Syrien och när jag kom till Sverige i slutet av 2011 ville jag fördjupa mig i mitt yrke. I två år gick jag på ABF Komvux för att läsa gymnasiekurser för högskolebehörighet. Den första dagen var spännande. Vi blev behandlade som vuxna och fick ta eget ansvar för våra studier.

Jag är den första på skolan som fått A i Matte 3. Jag blev jätteglad när Joakim, min lärare, sa det, för jag behöver höga betyg och meritpoäng för att komma in på högskola eller universitet. Han är min bästa lärare någonsin.

Nu pluggar jag Matte 4 på en annan skola. Där är jag inte lika bekväm med att ställa frågor, så jag hälsar ofta på mina gamla lärare på ABF Komvux. Vi brukar äta lunch och diskutera matematiska problem. Lärarna på ABF har alltid svar. Jag tror att de märker att jag är intresserad av naturvetenskapliga ämnen, att jag brinner för detaljer.



## SFI SKAPAR DELAKTIGHET OCH GEMENSKAP

På ABF Stockholm SFI öppnas dörrarna till det svenska samhället. Här kan alla som fått svenskt personnummer lära sig att tala, förstå och skriva på svenska. Våra kunniga lärare har lång erfarenhet av yrket och specialistkompetens inom latinisering och undervisning för deltagare med läs- och skrivsvårigheter.

De flesta av SFIs deltagare läser på heltid, men kurserna i svenska hos oss kan också kombineras med praktik, arbete och studier i andra ämnen.

Målet är att alla deltagare så snabbt som möjligt ska komma vidare i arbete eller fortsatta studier. Genomsnittstiden för att bli färdig är två år för den deltagare som har uppemot 9 års utbildning från hemlandet och ett år för den med gymnasial utbildning.

För den som vill studera mer intensivt finns möjlighet till extra tillval. Genom extra tillvalskurser i grammatik, skrivande, svensk grammatik på persiska, svensk grammatik på ryska, sång på svenska och filmklubb gör vi lärandet både lättare och roligare! Varje onsdag arrangeras språkcafé i samarbete med PRO.



### SÅ GJORDE VI SKILLNAD 2014

#### Personlig lästråning i SFIs eget bibliotek

I projektet "Motivation och strategier för ökad läsförståelse" har vi arbetat för att deltagarna ska upptäcka litteratur i både bokform och genom digitala medel. Ett mindre bibliotek har skapats på skolan med en lärare i rollen som personlig lästrånare. I projektet har vi också erbjudit extrakurser i läsförståelse en gång i veckan.

7 av de 12 deltagarna klarade sina nationella prov innan preliminärt datum för kurslut. Resterande deltagare fortsätter i insatsen under 2015.

#### Dialoggrupper för demokrati

Centralt för skolans kvalitetsarbete är de dialogmöten som hållits två gånger under året. Deltagarna själva har klassvis förberett frågor som de vill ta upp med ledningen och gett förslag på hur de tycker att verksamheten ska utvecklas.

Under året har 18 av 22 grupper varit representerade. Oftast har deltagarnas önskemål och synpunkter varit möjliga att tillgodose tillsammans med ledningen och lärare.

#### Ny plan för likabehandling

En ny plan mot diskriminering och kränkande behandling togs fram i samråd med deltagare på skolan. Skolan genomför under hösten en temavecka om diskriminering och kränkande behandling som följs upp med en enkätundersökning.

#### Kompetenta lärare ger resultat

Under året har lärarna deltagit i olika kompetensutvecklande insatser. Vi har initierat samarbete med ABF SFI i Göteborg med syfte att byta erfarenheter och utveckla metoder för kollegialt lärande, effektiva studier och likvärdighet vid bedömning.

Internationellt kunskaps- och erfarenhetsutbyte har skett genom besök på språkcentrum för invandrare och motsvarande skola i Bryssel.



#### SFI-DELTAGAREN

61%  
KVINNOR

35 ÅR  
GENOMSNIITTS-  
ÅLDERN



39%  
MÄN

#### FAKTA

ABF Stockholm SFI erbjuder kurser i svenska för invandrare på uppdrag av Stockholms stad.

Undervisningen riktar sig till personer som gått upp till nio år i skola i hemlandet (studieväg 2) och till den som har gymnasieutbildning eller akademisk utbildning sedan tidigare (studieväg 3).

På ABF Stockholm SFI arbetar 25 personer. 17 lärare samt rektor/verksamhetschef, en provansvarig, en kursadministratör, en receptionist, studie- och yrkesvägledare, en specialpedagog och en resurslärare.

1 352 unika studerande. 37 % studieväg 2. 63 % studieväg 3. 455 utfärdade betyg.

ABF Stockholm SFI står för ca 6,5 % av personer som studerar i Stockholms kommun (totalt Stockholm ca 9 000)

92% kan rekommendera skolan.



---

Jenny Nilsson

---

LÄRARE I LÄSPROJEKTET

Att läsa tillhör en av de starkaste fundamenten i en människas förståelse för samhället. I litteraturen lär vi känna oss själva och vår omvärld, vi utmanas, inspireras och får gemensamma referensramar. Men att läsa på ett språk som inte är ens modersmål, i en kultur som är ny, är inte så enkelt. I år öppnade vi ett bibliotek på SFI, fyllde det med böcker på enkel svenska och gav nycklar till våra deltagare så att de verkligen kan ta in litteraturens olika världar.

Biblioteket besöks av våra deltagare som har en närhet till läsandet sen tidigare men vi vill tillgängliggöra kulturen åt alla. Ge verktyg till ett läsande som stärker deltagarens förmåga att hantera skriftlig information och text. Att tolka text, läsa mellan raderna, öppnar dörrar och är nödvändigt i samhället som medborgare och individ. För att locka de deltagare som har svårt för läsningen bjuder vi in enskilda personer att ingå i en läsgrupp tillsammans med mig som lästränare.

I början var jag rädd att det skulle vara negativt att handplocka deltagarna ur sina vanliga klasser. Men gruppen har blivit viktig för alla, att träffas regelbundet och vända den negativa inställningen till något värdefullt. Tillsammans har vi hittat olika strategier för att förstå texten. Vi försöker sia vad som ska hända som medium, undersöker som detektiver, sammanfattar som nyhetsuppläsare och ställer frågor som journalister. Jag har sett många aha-upplevelser när det äntligen lossnat!

Även för oss lärare är det ett fantastiskt sätt att upptäcka nya sidor och aspekter av litteraturen: Vi har haft många starka diskussioner på svåra teman som skildras i litteraturen i grupp. Att använda sina egna erfarenheter och se värdet i dem är vad läsförståelse handlar om. Och den utvecklas hos oss alla hela tiden när vi läser tillsammans och delar våra perspektiv och tolkningar.

# ELVIRA KUNSKAPSUTVECKLING FÅR MÄNNISKOR ATT VÄXA

Utbildningsföretaget Elvira, ett dotterbolag till ABF Stockholm, är vår fjärde verksamhetsgren. Inom Elvira bedriver vi uppdragsutbildningar för såväl yrkesarbetande som vill växa i sin yrkesroll, som arbetssökande som vill öka sina chanser till jobb. Elviras främsta målgrupper är personer som står långt ifrån eller utanför arbetsmarknaden. Personer med funktionsnedsättningar, sjukskrivna, arbetssökande, uppsagda, nyanlända och ungdomar har en särskild plats hos oss. Elvira ger också kurser inom kompetensutveckling till företag och organisationer som vill stärka sina medarbetare.

Elvira utgår från folkbildningens metodik och människosyn. Sedan 1994 vidareutbildar och kompetensstärker vi människor och bidrar årligen till fler människor i arbete – starka och med framtidstro.

Med uppdragsgivare som bland annat Arbetsförmedlingen, Försäkringskassan, fackliga organisationer och privat näringsliv utför vi utbildningsinsatser, omställningsarbete och rehabiliteringstjänster för att öka individens chanser till ett arbete. Genom skräddarsydda utbildningar och kurser, erfarna samhällskommunikatörer och engagerade pedagoger försöker vi göra skillnad för varje enskild deltagare, och i samhället i stort.

## SÅ GJORDE VI SKILLNAD 2014

### Etableringslots

Under året har cirka 150 personer fått etableringslots genom Elvira på uppdrag av Arbetsförmedlingen. Lotsarna talar flera språk och har gett praktisk hjälp. Under 2014 startade Elvira lotsverksamhet i Sundbyberg, Järfälla, Upplands-Väsby och Märsta.



### RESA – sysselsättningsplatser på uppdrag av Arbetsförmedlingen

Under 2014 deltog ett 50-tal personer i projektet, där de i lugn takt fick testa och utveckla sin arbetsförmåga. Arbetsträning i vår egen verksamhet och hos externa arbetsgivare ingick i projektet. Detta kombinerades med individuellt stöd och gruppaktiviteter. En majoritet uttalade att deras livskvalitet förbättrades avsevärt.

### Stöd och matchning på uppdrag av Arbetsförmedlingen

1 december 2014 startade projektet Stöd och matchning och före årskiftet var 7 deltagare inskrivna. De har fått individuellt stöd och gruppaktiviteter med starkt jobbfokus under tre månader, med möjlighet till förlängning upp till sex månader. Projektet pågår även under 2015 och fortsätter att växa.

### Kompetensutveckling för företag och organisationer

Elvira har genomfört anpassade utbildningar och öppna kurser på uppdrag av 29 företag och organisationer. Flertalet var datorkurser och kurser i svenska språket. Deltagarna i dessa utbildningar har fått ett kursintyg efter genomförd utbildning.

### Samhällsorientering

135 kurser med sammanlagt cirka 2 000 deltagare har genomförts under året, med syftet att underlätta etableringen i Sverige. Kursen på 60 timmar har varit obligatorisk för nyanlända och hålls på ett stort antal språk. Deltagarna har aktivt diskuterat, gjort övningar och studiebesök. Uppdragsgivare var Centrum för Samhällsorientering i Stockholms län.

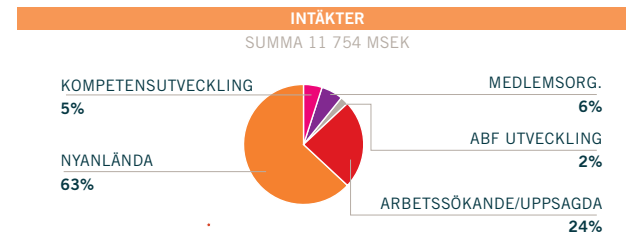
### Romskt brobyggande

På uppdrag av Enheten för flykting- och nationella minoritetsfrågor vid Arbetsmarknadsförvaltningen/Stockholms stad har Elvira skräddarsytt en kurs i samhällsorientering för romer; deltagare som inte är nyanlända vilket annars utgör målgruppen för samhällsorientering. Två romska brobyggare anställda av Jobbtorg fungerade som kontaktpersoner för att nå ut till målgruppen.

Åtta deltagare möttes fyra gånger i veckan under fem veckor på Skarpnäcks folkets hus. Deltagarna har uppgett att de fått nya kunskaper och användbar information samt att de vill fortsätta i en uppföljande kurs.

### Omställning, TSL

Elvira har gett runt 65 uppsagda stöd att söka arbete och utbildning i till exempel dator-hantering och program. Omkring 35 personer tackade ja till stödet som de har rätt till i upp till ett år. 77 % av deltagarna fick nytt arbete och 8 % gick vidare till utbildning. Deltagarna kom främst genom HRF och Måla-reforbundet. Uppdragsgivare: TSL, Trygghetsfonden Svenskt Näringsliv LO. Projektet pågår även under 2015 och fortsätter att växa.



### FAKTA

Av intäkterna på 11 753 691 kronor uppgår ersättningar för LOU- och LOV-upphandlingar till 8 436 000 kronor. (73%)

Ett tiotal språk talas på Elvira, bland annat: arabiska, somaliska, tigrinja, amarinja, persiska, sorani, spanska, ryska och engelska.





---

## Shirin

---

ELVIRA-DELTAGARE I RESA-PROJEKTET UNDER 2014

Min handläggare på Arbetsförmedlingen tog med mig till Elvira första gången och strax därefter bestämde jag mig för att börja i deras projekt. Då var jag sjukskriven och kände mig otrygg, hade ångest och tappat glädjen i livet. Bara tanken på att arbeta igen gav mig panik. På Elvira fick jag inte bara en arbetsplats att gå till med kravlösa uppgifter utan också träffa andra som var i samma situation som jag.

Innan hade jag svårt att acceptera min sjukskrivning, att jag var ensam i något som var konstigt. Nu blev jag mindre ensam och min kontaktperson tog sig alltid tid att prata med mig. Hon kom med goda råd och lyssnade på all min oro inför framtiden. Efter en tid gick vi till en verksamhet inom samma bransch som jag jobbade i innan jag blev sjukskriven. Jag var tveksam först, men efter en liten stund kom jag in i det. Det kändes så roligt och jag minns min förvåning över hur glädjen kom tillbaka, sakta. Idag är jag anställd där och känner mig värdefull igen. Behövd och trygg. Jag oroar mig inte lika mycket längre utan är mer i nuet. För mig så gjorde det stor skillnad, jag vill inte tänka på var jag annars skulle varit idag, det är för svårt. När jag började fanns ingen utsikt om att jag skulle kunna arbeta någonsin igen men genom projektet fick jag tillbaka mig själv.

*Vi värnar om våra deltagares integritet.  
Personen på bilden har därför ingenting med texten att göra.*

## PÅ MEDLEMMARNAS UPPDRAG

### Styrelsen

Vid föreningens årsmöte utses styrelsen som ansvarar för organisation, förvaltning, ekonomi och strategisk inriktning av all verksamhet. Styrelsen består av 8 ordinarie ledamöter valda två år i taget samt fyra ersättare som väljs på två år. Styrelsen har även en tvärfackligt vald personalrepresentant.

Under 2014 sammanträdde styrelsen åtta gånger, varav ett möte var ett tvådagars arbetsmöte.

Årets viktigaste styrelsefråga var framtagandet och utvecklingen av framtidsdokumentet Tillsammans 2020 – Vision & strategi 2015–2020.

Under året såg styrelsen över sina arbetsformer och fokuserade på hur framtidens ABF-hus ska formas. Styrelsen kontrollerar under varje möte att verksamhet och ekonomi utvecklas med kvalitet och stabilitet enligt verksamhetsplan och budget.

### Ledning

Föreningens löpande arbete leds av Studieombudsman som tillsätts av styrelsen. Denne utser i sin tur en operativt ansvarig ledningsgrupp som representerar organisationens ändamålsverksamheter och stödjande stabsfunktioner.

#### LEDNINGSGRUPPEN 2014

Håkan Wiclander, *Studieombudsman*

Madeleine Danin, *Ekonomi-, personal & fastighetschef*

Katarina Gold, *Kommunikationsstrateg (fr.o.m. september)*

Maria Asplund Sandell, *Verksamhetschef folkbildning*

Inger Lilienberg, *Verksamhetschef/rector Komvux*

Oleg Mouss, *Verksamhetschef/rector SFI*

Carina Wahlund Järvi, *VD Elvira (t.o.m. juni)*

Pernilla Berg, *VD Elvira (fr.o.m. juli)*

Ledningsgruppen sammanträdde under 2014 varannan vecka kring frågor på 3–18 månaders sikt: strategi, ekonomi, policies, operativ samordning och kompetensförsörjning.

### Medarbetare

ABF Stockholm har under 2014 totalt 822 (832) avlönade medarbetare. Av dessa har majoriteten gjort en kortare insats som cirkelledare eller medverkat till enstaka folkbildningsarrangemang.

Antalet månadsanställda under året är 113 (106), varav 35 (35) män och 78 (71) kvinnor. Tillsammans med de kortare anställningsformerna motsvarar detta 125 (128) helårstjänster.

Sjukfrånvaron under året uppgår till 5,46 (5,65) % varav 1,80 (2,33) % är korttidsfrånvaro. De månadsanställdas medelålder är 47 (47) år.

### Ideella medarbetare

En oumbärlig grupp som inte finns nämnd i ovanstående siffror är ABF Stockholms ideella cirkelledare. En väsentlig del av folkbildningsverksamheten under 2014 möjliggörs av ideellt engagerade personer. Under året bidrog 1 720 ideellt arbetande med 26 000 timmar till lärande möten. Detta motsvarar cirka 24 heltidstjänster.

Decennier av utvecklings- och nätverksarbete inom medlems- och närliggande samverkansorganisationer möjliggör denna samhällsnyttiga och demokratiska insats. ABF Stockholm genomför årligen kompetensutveckling och grundutbildning för denna grupp. Under 2014 genomgick 30 ideella cirkelledare steg G-utbildning, i vilken grunderna i ABFs värderingar, cirkelledarskapets förhållningssätt och metoder samt folkbildningens kunskapssyn behandlas under 18 timmar.

### Stödjande stabsfunktioner

För att förtydliga ansvars- och rollfördelning inom ABF Stockholms organisation används den så kallade linje-stabsmodellen. Linjen, verksamhetsgrenarna, styr och ansvarar för ändamålsverksamhet. Stabsfunktionerna styr och ansvarar för organisationsgemensam service och struktur. ABF Stockholms

stödjande stabsfunktioner är Ekonomiavdelningen, Personalavdelningen, Kommunikationsavdelningen, IT-avdelningen och Fastigheten med lokalförvaltning.

Gemensamt för samtliga stabsfunktioner är att det finns en närhet till verksamheten. Stabsfunktionerna bistår och initierar effektiviseringsprocesser och har som uppgift att utveckla, vårda, driva och stödja såväl varje enskild verksamhetsgren som organisationsövergripande.

Stabsfunktionerna ger sakkunnig service och stöd och ska alltid fungera tillmötesgående utifrån både del- och helhetsperspektiv. Det skapar förtroende och trygghet, en effektiv och kostnadsminimerande kultur och samtidigt högsta service till övriga i verksamheten.

### ABF-huset

ABF Stockholm äger ABF-huset: 10 430 kvadratmeter utformade för folkbildande verksamhet på Sveavägen 41.

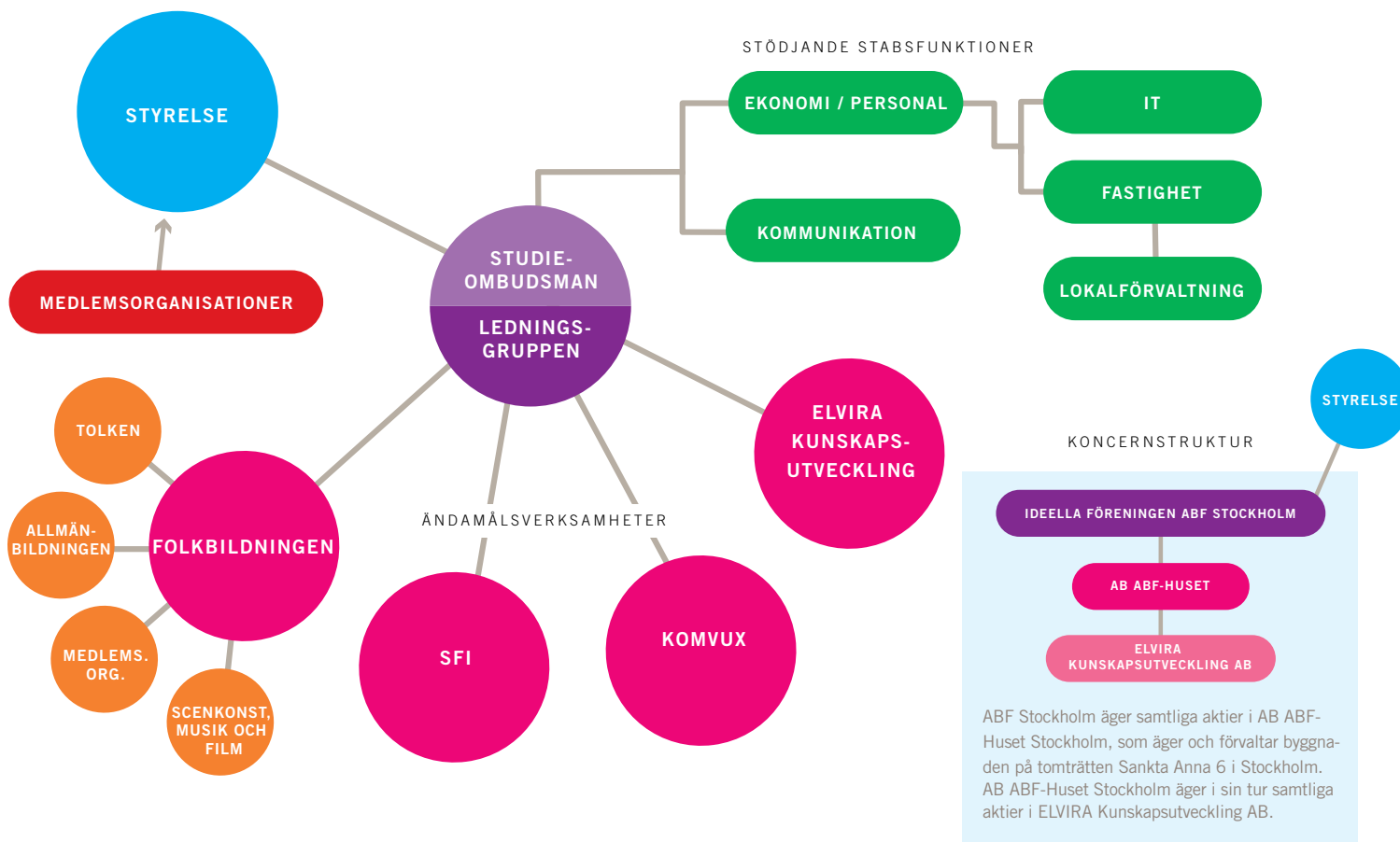
ABF-huset är en välkänd plats i Stockholms stadsbild, ett omtyckt hus som värdesätts och besöks av nära 250 000 personer per år. Här finns studielokaler för olika gruppstorlekar och större föreläsningssalar med komplett, modern teknik. I huset finns även restauranger, uppehållsrum, studierum, stora föreläsningssalar, pentryn, kaffemaskiner, trådlöst nätverk, datorsal för deltagare med mera. Alla lokaler är anpassade för personer med funktionsnedsättning och vi arbetar kontinuerligt med normkritiska perspektiv för att öka vår tillgänglighet för alla grupper.

Våra studielokaler hyrs även ut till våra medlemsorganisationer och till externa aktörer. ABF-huset är en plats där människor känner sig trygga och accepterade.

ABF-husets sammanlagda yta är 10 430 kvadratmeter. Huset har 35 studierum och 9 föreläsningssalar. Under året har studielokalerna hyrts ut under 6 000 timmar till externa aktörer.

Inom lokalförvaltningen arbetar 15 medarbetare. ABF-huset har vanligtvis öppet 84 timmar per vecka. Det genomsnittliga antalet besökare och deltagare per verksamhetsvecka under 2014 är 7 000 personer.

# ORGANISATIONSÖVERBLICK 2014



STYRELSEMEDLEMMAR 2014



## STYRELSEMEDLEMMAR 2014

Teres Lindberg *ordförande*,  
STOCKHOLMS ARBETAREKOMMUN

Anki von Essen Walldén *ledamot*,  
i VU, KOMMUNAL STOCKHOLMS LÄN

Bernt Johansson *ledamot*,  
IF METALL

Kerstin Järneberg *ledamot*,  
HSO HANDIKAPPFÖRBUNDENS  
SAMARBETSORGAN

Conny Fogelström *ledamot*,  
KONSUMENTFÖRENINGEN STOCKHOLM

Per Sundgren *ledamot*,  
VÄNSTERPARTIET

Gun Gustafsson *ledamot*,  
PRO STOCKHOLM

Johnny Sellmar *ledamot*, UNGA  
ÖRNAR STOCKHOLMSDISTRIKTET

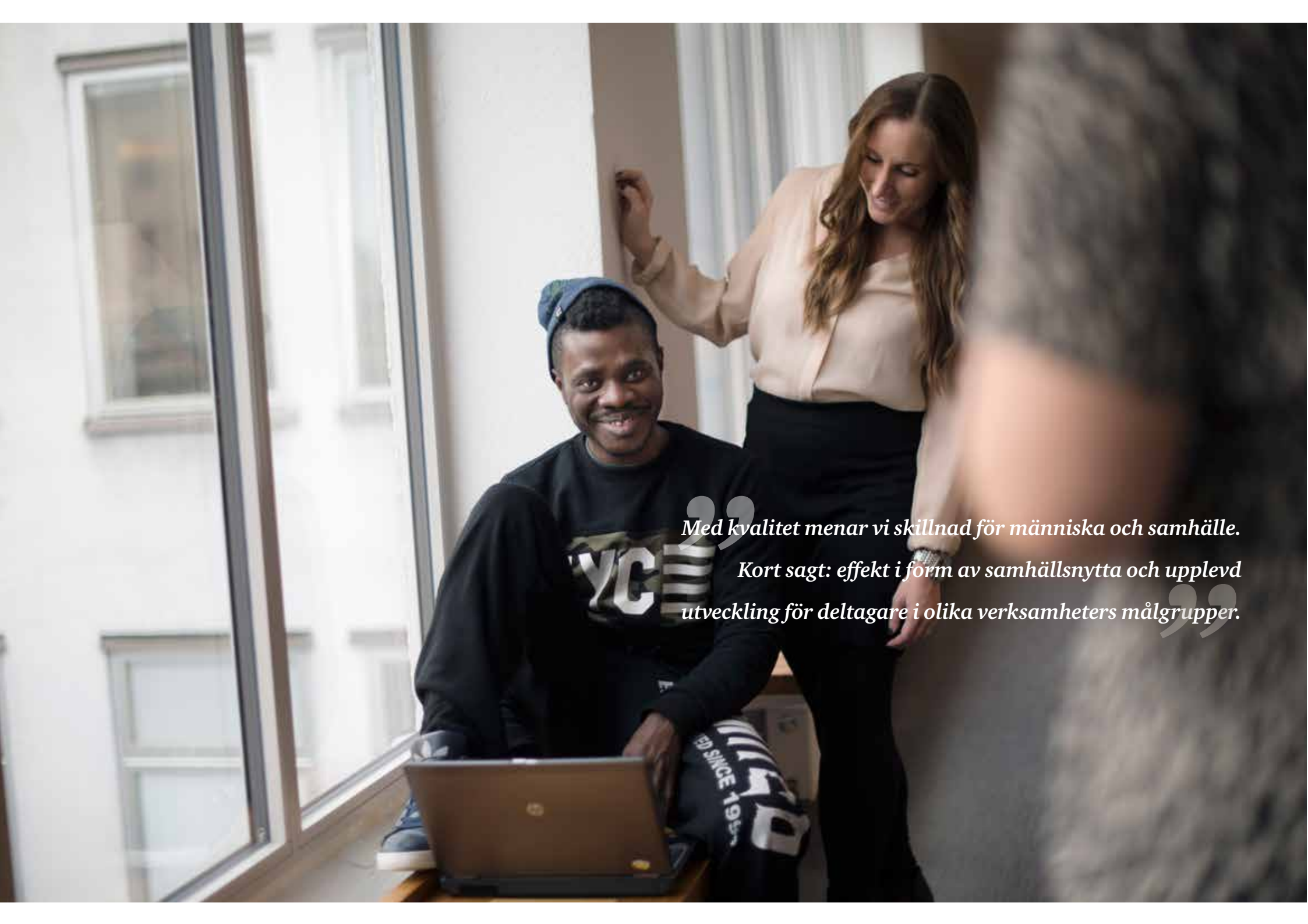
Lilian Mårelius *ledamot*, HANDELS

Rodi Rawej *suppleant*,  
SPÅNGA KURDISKA FÖRENING

Johan Sjölander *suppleant*,  
STOCKHOLMS ARBETAREKOMMUN

Kajsa Nordin *suppleant*,  
TEATER REFLEX

Sina Bahmani *suppleant*,  
MEGAFONEN



”  
Med kvalitet menar vi skillnad för människa och samhälle.  
Kort sagt: effekt i form av samhällsnytta och upplevd  
utveckling för deltagare i olika verksamheters målgrupper.”

# KONTINUERLIG UTVÄRDERING

Kontinuerlig utvärdering är ett av de viktigaste verktygen i allt lärande. Att, med distans, reflektera kring uppnådda resultat i förhållande till mål finns i alla bildande och utbildande processer. Ofta är det berättandet som blir utgångspunkt för kollektivt lärandet. Gemensamma återblickar ger lärdomar, som formar en potentiell beredskap och handlingsrationalitet – en gemensam förståelse av uppgiften.

Därför är det viktigt att betona att det, för deltagaren, viktigaste kvalitetsarbetet sker decentraliserat. Under ledning av cirkelledaren/pedagogen i studierummet i form av utvärdering av nådda resultat, regelbundna samtal och enkäter om innehåll och arbetsformer.

## Kvalitet = skillnad för människa och samhälle

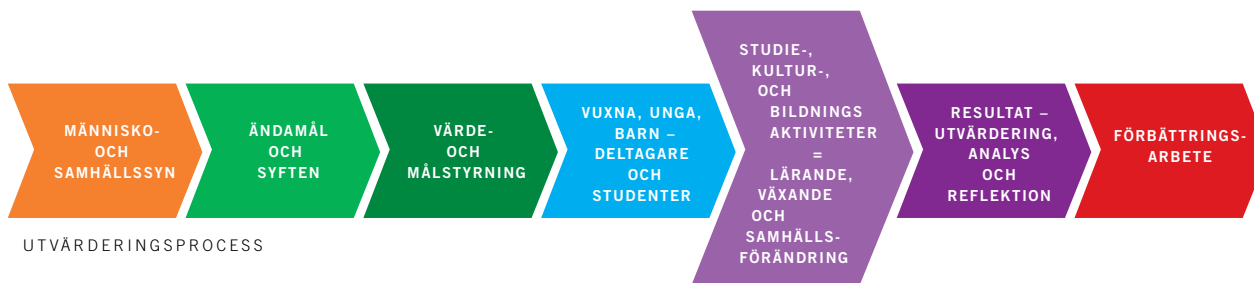
Med kvalitet menar vi skillnad för människa och samhälle. Kort sagt: effekt i form av samhällsnytta och upplevd utveckling för deltagare i olika verksamheters målgrupper. Kvalitetsarbetet utgår från ABFs människo- och samhällssyn, folkbildningens syften och uppdragsgivares styrdokument. Deltagares upplevelser och synpunkter, mätbara resultat, verksamhetsvolym och ekonomi följs kontinuerligt och samlas in för analys och förbättringsåtgärd på relevant nivå. Styrelsen tar kontinuerligt emot rapporter från organisationens tjänstemän.

## Fyra perspektiv på förbättringsarbete

- Måluppfyllelse i förhållande till uppsatta verksamhetsmål
- Deltagares synpunkter och upplevelser
- Ekonomi och tillväxt
- Medarbetares resurser och kompetens

## Kvalitetsarbetets resultat

Varje kursval, cirkelengagemang, föreläsningsbesök eller vunnet uppdrag är ett förtroende. Detta förtroende förvaltas genom ett systematiskt kvalitetsarbete som leder till att ABF Stockholm säkerställer måluppfyllelse och som förenklat synliggörs av checklistan till höger.



## VÅRT KVALITETSARBETE INNEBÄR ATT VI

- ✓ Ständigt följer upp, undersöker och prövar om arbetet på alla nivåer får förväntad effekt.
- ✓ Sammanställer och analyserar volym, upplevd kvalitet och resultat i förhållande till resurser och uppsatta mål.
- ✓ Följer uppdragsgivares särskilda direktiv om mål med verksamheten och hur dessa bedöms nås.
- ✓ Sätter olika målgruppers upplevelse och resultat står i fokus för all utveckling.
- ✓ Jämför organisationens resultat över tid samt med liknande organisationer.
- ✓ Skapar en lärande organisation genom att kvalitetsarbetet är decentraliserat till relevant arbetslag/befattningstyp.
- ✓ Uppnår inflytande och lär demokrati och ansvar då medarbetare och deltagare tillsammans värderar sammanställda resultat för förbättringsåtgärder.
- ✓ Använder resurser effektivt och samtidigt demokratiskt.

”  
*Resultatet räknas inte i monetära medel, vinsten känns hos varje deltagare. Stärkt självkänsla, ökad kunskap och framtidstro. Resultatet finns i inkludering, social innovation, mänsklig utveckling och lärande.*

*I upplysning, individuellt och kollektivt makttagande – i folklig bildning och ytterst frigörelse och demokrati. ABF Stockholms vinst är alla stockholmares.*  
”



# IDÉBURET FÖRETAGANDE

## Resultatet är bildning och ökad demokrati för alla

2014 blev ekonomiskt sett starkare än på mycket länge. På koncernnivå växer intäkterna med 7,3 %. Årets resultat på koncernnivå är cirka 10,2 miljoner kronor, motsvarande drygt 8,5 % av omsättningen. Därmed stärks ABF Stockholm-koncernens soliditet från 57,2 % till 61,7 %.

Årets resultat i moderföreningen ABF Stockholm (där det mesta av ändamålsverksamheten ligger) blir ett överskott på 7,4 miljoner kronor. Det möjliggör uthålliga satsningar i att utveckla ändamålsverksamheten. I fördelningen av årets resultat görs därför en avsättning för att förstärka förverkligande av mål som formulerats i ABF Stockholms framtidsdokument *Tillsammans 2020. Vision & strategi 2015–2020*.

Även resterande medel går tillbaka till verksamhet i form av strategiska satsningar, underhåll av lokaler och utveckling av kvalitet. De viktigaste orsakerna till det goda resultatet är en tillväxt av verksamhet som gett ökade intäkter, samtidigt som organisationen förmått hålla kostnadsmassan i nivå med 2013. Detta i sin tur är resultatet av en ny organisation med decentraliserat budgetansvar och högre ekonomisk medvetenhet och kompetens.

Tack vare verksamhetsutveckling, idéburet företagande och hushållning är ABF Stockholm väl rustat för framtida investeringar i ABF-huset och utveckling av både befintliga och nya folkbildningsformer. (Se flerårsjämförelse)

Men resultatet finns inte i siffrorna ovan. Resultatet räknas inte i monetära medel, vinsten känns hos varje deltagare. Stärkt självkänsla, ökad kunskap och framtidstro. Resultatet finns i inkludering, social innovation, mänsklig utveckling och lärande. I upplysning, individuellt och kollektivt makttagande – i folklig bildning och ytterst frigörelse och demokrati. ABF Stockholms vinst är alla stockholmares.

ABF Stockholm verkar på konkurrensutsatta marknader där andra aktörer har vinstutdelning som yttersta mål med verksamheten. ABF Stockholm visar att vinstutdelning inte är ett nödvändigt incitament för att driva och utveckla verksamhet. Årets resultat för ABF Stockholm är exempel på att idéburen verksamhet med rötter i folkrörelse och kooperativt tänkande har mervärde för många och skapar samhällnytta.

Kärnan i ABF Stockholms olika verksamhetsformer är det respektfulla och lärande mötet mellan olika människor. Därför är våra medarbetare organisationens viktigaste resurs. En decentraliserad organisation bärs upp av medarbetares kompetens, lojalitet och engagemang för ändamålet.

## FLERÅRSJÄMFÖRELSE\*

### FLERÅRSJÄMFÖRELSE\*

Föreningens ekonomiska utveckling i sammandrag.

KONCERNEN	2014	2013	2012	2011	2010
Nettoomsättning, tkr	120 657	112 483	108 168	105 027	100 111
Resultat efter finansiella poster, tkr	10 266	4 033	2 858	5 727	-4 003
Balansomslutning, tkr	137 179	130 222	126 636	111 031	110 071
Soliditet, %	61,7	57,2	55,6	60,9	56,2

ABF:S AVDELNING I STOCKHOLM	2014	2013	2012	2011	2010
Nettoomsättning, tkr	104 951	99 644	96 933	89 217	89 949
Resultat efter finansiella poster, tkr	7 406	2 088	3 081	3 695	911
Balansomslutning, tkr	87 411	82 616	80 189	68 233	68 067
Soliditet, %	81,4	77,2	76,9	85,9	80,6

Nyckeltalsdefinitioner framgår av not 1

\*Jämförelsetalen för år 2010–2012 har inte räknats om vid övergången till BFNAR 2012:1 (K3).

**STYRELSEN AVGER FÖLJANDE ÅRSREDOVISNING  
OCH KONCERNREDOVISNING.**

<b>INNEHÅLL</b>	<b>SIDA</b>
Förvaltningsberättelse .....	21
Koncernresultaträkning .....	22
Koncernbalansräkning .....	22
Kassaflödesanalys för koncernen .....	23
Förslag till resultatdisposition ABF:s avdelning i Stockholm .....	24
Resultaträkning ABF:s avdelning i Stockholm .....	25
Balansräkning ABF:s avdelning i Stockholm .....	26
Kassaflödesanalys ABF:s avdelning i Stockholm .....	27
Noter, gemensamma för koncern och ABF:s avdelning i Stockholm .....	28
Revisionsberättelse .....	37

Om inte annat särskilt anges, redovisas alla belopp i kronor. Uppgifter inom parentes avser föregående år.





# FÖRVALTNINGSBERÄTTELSE

ABF:S AVDELNING I STOCKHOLM ORG. NR. 802005-7405

## ÅGARFÖRHÅLLANDEN

Styrelsen för ABF:s avdelning i Stockholm (ABF Stockholm) avger härmed följande årsredovisning och koncernredovisning för 2014. Koncernredovisningen omfattar, förutom ABF Stockholm, de helägda bolagen AB ABF-Huset Stockholm och ELVIRA Kunskapsutveckling AB.

## INFORMATION OM VERKSAMHETEN

### ÄNDAMÅL

ABF Stockholms ändamål är att främja och bedriva studie-, kultur- och annan bildningsverksamhet. Ändamålet preciseras i tre olika målsättningar: att främja, och själv delta i, samhällsförändring i överensstämmelse med arbetarrörelsens värderingar; att utbilda sina anslutna organisationers medlemmar för uppgifter i föreningsliv, arbetsliv och samhälle; att skapa delaktighet och valfrihet i utbildning och kulturliv för alla människor. Utifrån ändamålet bedrivs folkbildande verksamhet i olika former och med olika finansiering.

### VERKSAMHET

Under 2014 har verksamhet bedrivits inom ramen för ABF Stockholms concerns olika juridiska personer och dess fyra huvudgrenar; folkbildning, komvuxutbildning, SFI-svenska för invandrare och uppdragsverksamheten Elvira Kunskapsutveckling AB.

ABF Stockholms statsbidragsfinansierade folkbildningsverksamhet har under 2014 haft en sammanlagd volym om 340 655 (325 588) studie-cirklar timmar. I 6 130 (6 179) studiecirklar och annan folkbildningsverksamhet deltog 43 212 (42 996) deltagare. Av dessa var 20 476 (20 657) unika deltagare. Under året genomfördes 4 206 (4 238) kulturarrangemang/föreläsningar med 285 903 (287 773) deltagare.

ABF Komvux Stockholm har under 2014, på uppdrag av 19 kommuner i Stockholms län, haft 3 035 (2 518) unika studerande. Antal betyg under 2014 har uppgått till totalt 4 082 (3 515) betyg varav 1 297 (1 317) betyg på grundläggande nivå och 2 785 (2 198) betyg i gymnasiekurser.

ABF SFI Stockholm har under 2014, på uppdrag av Stockholms Stad, haft 1 352 (1 375) unika studerande som studerat studieväg två och tre. Sammanlagt har 455 (470) betyg utfärdats.

ABF Stockholms kontakttolkutbildning har under 2013, på uppdrag av Arbetsförmedlingen, haft 35 (33) unika studerande i 2 (2) utbildningar. Totalt har 33 (20) studerande slutfört utbildningen.

Koncernens dotterbolag ELVIRA Kunskapsutveckling har under 2014 bedrivit kompetensutvecklings-, utbildnings- och handledningsinsatser inom områdena Samhällsorientering och Etableringskurs för nyanlända, RESA-projekt - sysselsättning med rehabilitering, etableringslotsuppdrag, omställning, företagsanpassad kompetensutveckling. Under året har ca 2 500 unika individer i olika omfattning fått utbildnings- och arbetsmarknadsinriktat stöd av ELVIRA.

För närmare beskrivning av verksamhet, händelser och resultat hänvisas till av styrelsen avgivna verksamhetsberättelse inklusive årsredovisning.

### FRAMTIDA UTVECKLING

Under 2014 har föreningen ABF Stockholm tagit fram och etablerat en femårig strategi - Tillsammans 2020 - för att möta växande och nya samhällsbehov inom föreningens ändamålsområden. Med olika former av folkbildning och opinionsbildning vill ABF Stockholm därigenom bidra till att förverkliga sin vision om ett annat Stockholm: där klyftorna mellan stadens invånare successivt minskar och människor har större makt över sina liv; där människor är mer än kunder på olika marknader - engagerade medborgare med framtidstro; där människor tillsammans ser bortanför den egna horisonten och agerar solidariskt med varandra; och där bildning, utbildning och kulturdeltagande är en jämlik tillgång och inspirationskälla för både Individens och kollektivets utveckling och förändringskraft. ABF Stockholm är väl rustat och har finansiell stabilitet för fortsatt tillväxt i ekonomisk balans. Under 2015 kommer de första stegen i strategin genomföras. Fortsatt verksamhetstillväxt, med fokus på ytterstaden och yngre deltagare planeras.

### DOTTERBOLAG

ABF Stockholm äger samtliga aktier i AB ABF-Huset Stockholm, som äger och förvaltar byggnaden på tomträtten Sankta Anna 6 i Stockholm. Byggnaden består främst av studierum och konferenssalar och här genomför ABF Stockholm en väsentlig del av sin studie- och föreläsningsverksamhet. Även ABF Stockholms administration finns i huset. AB ABF-Huset Stockholm äger i sin tur samtliga aktier i ELVIRA Kunskapsutveckling AB.

Under 2014 har en plattform etablerats för kommande utveckling av hur ABF-huset i framtiden ska stödja verksamheten. Efter en stor enkätundersökning där drygt 1 300 befintliga och möjliga brukare, konstaterades att verksamhetens olika intressenter önskar förbättrade lokalmässiga villkor gällande möte mellan olika slags människor, kulturinslag, service gällande mat och dryck samt informationsstöd.

Under hösten 2014 inleddes det första steget att utveckla huset utifrån brukarnas behov - projektering av en större förändring av funktioner och disposition av entrén. Parallellt med detta har ordinarie underhållsplan fullföljts: t ex har renoveringen av fasaden slutförts.

Under 2014 har också AB ABF-Huset Stockholm fortsatt driva process i förhållande till Stockholms kommun, gällande vilken tomträttsavgäld som fastigheten i framtiden ska betala jämte på vilket sätt staden möjligen även i fortsättningen önskar stödja idéburen, icke-vinstsyftande studie- och kulturverksamhet.

## KONCERN RESULTATRÄKNING

VERKSAMHETENS INTÄKTER	Not	2014	2013
Deltagar- och försäljningsintäkter		14 544 828	13 942 115
Bidrag	2	45 025 530	44 938 968
Medlemsavgifter		47 697	62 797
Övriga intäkter	3	61 039 064	53 539 452
<b>Summa verksamhetens intäkter</b>		<b>120 657 119</b>	<b>112 483 332</b>
<b>Verksamhetens kostnader</b>			
Material och externa verksamhetstjänster		-13 731 429	-15 985 527
Övriga externa kostnader	4, 5	-27 260 966	-28 736 420
Personalkostnader	6	-65 628 023	-59 753 465
Avskrivningar	7, 8	-3 262 317	-3 236 778
<b>Summa verksamhetens kostnader</b>		<b>-109 882 735</b>	<b>-107 712 190</b>
<b>VERKSAMHETSRESULTAT</b>		<b>10 774 384</b>	<b>4 771 142</b>
<b>Resultat från finansiella poster</b>			
Resultat från värdepapper och fordringar som är anläggningstillgångar	9	250 970	404 898
Övriga ränteutgifter och liknande resultatposter	10	722 487	546 840
Räntekostnader och liknande resultatposter	11	-1 481 342	-1 689 737
<b>Summa resultat från finansiella poster</b>		<b>-507 885</b>	<b>-737 999</b>
<b>Resultat efter finansiella poster</b>		<b>10 266 499</b>	<b>4 033 143</b>
<b>ÅRETS RESULTAT</b>		<b>10 266 499</b>	<b>4 033 143</b>
Förändring av ändamålsbestämda medel*			
Årets resultat enligt resultaträkningen (se ovan)		10 266 499	4 033 143
Utnyttjande av ändamålsbestämda medel		-	-
Avsättning av ändamålsbestämda medel		-6 000 000	-
<b>Kvarstående belopp för året/balanserat kapital</b>		<b>4 266 499</b>	<b>4 033 143</b>

\* Förändring av ändamålsbestämda medel framgår av noten till eget kapital.

## KONCERN BALANSRÄKNING

TILLGÅNGAR	Not	14-12-31	13-12-31
<b>Anläggningstillgångar</b>			
<b>Materiella anläggningstillgångar</b>			
Byggnader	7	75 615 821	75 060 914
Inventarier	8	1 834 583	1 994 536
Pågående nyanläggningar och förskott avseende materiella anläggningstillgångar	12	1 152 068	-
		<b>78 602 472</b>	<b>77 055 450</b>
<b>Finansiella anläggningstillgångar</b>			
Ideella placeringar	13	7	7
Långfristiga värdepappersinnehav	14	26 448 919	26 305 940
Andra långfristiga fordringar	15	450 000	900 000
		<b>105 501 398</b>	<b>104 261 397</b>
Summa anläggningstillgångar		105 501 398	104 261 397
<b>Omsättningstillgångar</b>			
Kund- och hyresfordringar		2 921 037	4 709 626
Övriga kortfristiga fordringar		1 572 265	1 456 195
Förutbetalda kostnader och upplupna intäkter	16	9 829 062	8 432 773
		<b>14 322 364</b>	<b>14 598 594</b>
Kassa och bank		17 354 919	11 361 543
<b>Summa omsättningstillgångar</b>		<b>31 677 283</b>	<b>25 960 137</b>
<b>SUMMA TILLGÅNGAR</b>		<b>137 178 681</b>	<b>130 221 534</b>

KONCERNBALANSRÄKNING	Not	14-12-31	13-12-31
<b>EGET KAPITAL OCH SKULDER</b>			
<b>Eget kapital</b>	17		
Ändamålsbestämnda medel - kulturfond		256 620	271 619
Ändamålsbestämnda medel - "Tillsammans 2020"		6 000 000	-
Balanserat kapital		78 448 580	74 167 081
		<b>84 705 200</b>	<b>74 438 700</b>
<b>Långfristiga skulder</b>	18		
Övriga skulder till kreditinstitut		35 112 500	36 402 000
<b>Kortfristiga skulder</b>			
Skulder till kreditinstitut	18	844 000	844 000
Leverantörsskulder		3 004 655	4 747 593
Övriga kortfristiga skulder		1 605 018	1 702 694
Upplupna kostnader och förutbetalda intäkter	19	11 907 308	12 086 547
		<b>17 360 981</b>	<b>19 380 834</b>
<b>SUMMA EGET KAPITAL OCH SKULDER</b>		<b>137 178 681</b>	<b>130 221 534</b>
Ställda säkerheter	20	38 700 000	38 700 000
Ansvarsförbindelser	21	35 956 500	37 246 000

KASSAFLÖDESANALYS FÖR KONCERNEN	2014	2013
<b>Den löpande verksamheten</b>		
Rörelseresultat före finansiella poster	10 774 384	5 037 237
Avskrivningar	3 262 317	2 992 291
Övriga ej likviditetspåverkande poster	102 628	-
Erhållen ränta	722 487	532 248
Erlagd ränta	-1 481 342	-1 689 736
Erhållna utdelningar	248 404	419 489
	<b>13 628 878</b>	<b>7 291 529</b>
Ökning/minskning kundfordringar	1 788 589	-391 677
Ökning/minskning övriga kortfristiga fordringar	-1 512 359	696 931
Ökning/minskning leverantörsskulder	-1 742 938	-1 529 750
Ökning/minskning övriga kortfristiga rörelseskulder	-276 915	1 926 405
<b>Kassaflöde från den löpande verksamheten</b>	<b>11 885 255</b>	<b>7 993 438</b>
<b>Investeringsverksamheten</b>		
Investeringar i materiella anläggningstillgångar	-4 911 966	-5 651 649
Placeringar i övriga finansiella anläggningstillgångar	-6 027 106	-24 712 333
Avyttring/amortering av övriga finansiella anläggningstillgångar	6 334 127	16 716 426
Ökning/minskning av kortfristiga placeringar	2 566	-
<b>Kassaflöde från investeringsverksamheten</b>	<b>-4 602 379</b>	<b>-13 647 556</b>
<b>Finansieringsverksamheten</b>		
Amortering av skuld	-1 289 500	-844 000
<b>Kassaflöde från finansieringsverksamheten</b>	<b>-1 289 500</b>	<b>-844 000</b>
<b>ÅRETS KASSAFLÖDE</b>	<b>5 993 376</b>	<b>-6 498 118</b>
<b>Likvida medel vid årets början</b>	<b>11 361 543</b>	<b>17 859 660</b>
<b>Likvida medel vid årets slut</b>	<b>17 354 919</b>	<b>11 361 542</b>

## FÖRSLAG TILL RESULTATDISPOSITION

Till årsmötets förfogande står följande medel:

Balanserat kapital	63 497 672
Årets resultat	7 406 378
	-----
	kronor <b>70 904 050</b>
	-----

Styrelsen föreslår att det balanserade kapitalet disponeras så att:

Till ändamålsbestämda medel beslutas av styrelsen	6 000 000
I ny räkning överförs	64 904 050
	-----
	kronor <b>70 904 050</b>
	-----



## ABF:S AVDELNING I STOCKHOLM RESULTATRÄKNING

RESULTATRÄKNING	Not	2014	2013
<b>Föreningens intäkter</b>			
Deltagar- och försäljningsintäkter		14 544 828	13 942 115
Bidrag	2	45 025 530	44 938 968
Medlemsavgifter		47 697	62 797
Övriga intäkter	3	45 333 010	40 699 774
<b>Summa föreningens intäkter</b>		<b>104 951 065</b>	<b>99 643 654</b>
<b>Föreningens kostnader</b>			
Material och externa verksamhetstjänster		-13 731 429	-15 985 527
Lokalkostnader	5	-14 859 635	-14 713 867
Övriga externa kostnader	4, 5	-11 883 410	-12 928 733
Personalkostnader	6	-57 733 365	-54 373 011
Avskrivningar	8	-438 465	-450 467
<b>Summa föreningens kostnader</b>		<b>-98 646 304</b>	<b>-98 451 605</b>
<b>VERKSAMHETSRESULTAT</b>		<b>6 304 761</b>	<b>1 192 049</b>
<b>Resultat från finansiella investeringar</b>			
Resultat från värdepapper och fordringar som är anläggningstillgångar	9	250 970	404 898
Övriga ränteintäkter och liknande resultatposter	10	850 647	491 656
Räntekostnader och liknande resultatposter	11	-	-231
<b>Summa resultat från finansiella investeringar</b>		<b>1 101 617</b>	<b>896 323</b>
<b>Resultat efter finansiella poster</b>		<b>7 406 378</b>	<b>2 088 372</b>
<b>ÅRETS RESULTAT</b>		<b>7 406 378</b>	<b>2 088 372</b>
<b>Förändring av ändamålsbestämda medel*</b>	17		
Årets resultat enligt resultaträkningen (se ovan)		7 406 378	2 088 372
Utnyttjande av ändamålsbestämda medel		-	-
Avsättning av ändamålsbestämda medel		-6 000 000	-
Kvarstående belopp för året/förändring balanserat kapital		1 406 378	2 088 372

\* Förändring av ändamålsbestämda medel framgår av noten till eget kapital.

## ABF:S AVDELNING I STOCKHOLM

# BALANSRÄKNING

TILLGÅNGAR	Not	2014-12-31	2013-12-31
<b>ANLÄGGNINGSTILLGÅNGAR</b>			
<b>Materiella anläggningstillgångar</b>			
Inventarier	8	1 038 421	902 944
<b>Finansiella anläggningstillgångar</b>			
Andelar i dotterföretag	22	1	1
Fordringar hos koncernföretag	23	41 000 000	41 000 000
Ideella placeringar	13	7	7
Långfristiga värdepappersinnehav	14	26 448 919	26 305 940
		67 448 927	67 305 948
<b>Summa anläggningstillgångar</b>		<b>68 487 348</b>	<b>68 208 892</b>
<b>OMSÄTTNINGSTILLGÅNGAR</b>			
<b>Kortfristiga fordringar</b>			
Kundfordringar		2 069 700	3 842 763
Övriga kortfristiga fordringar		783 551	646 000
Förutbetalda kostnader och upplupna intäkter	16	9 271 587	7 837 259
		12 124 838	12 326 022
Kassa och bank		6 798 420	2 081 565
<b>Summa omsättningstillgångar</b>		<b>18 923 258</b>	<b>14 407 587</b>
<b>SUMMA TILLGÅNGAR</b>		<b>87 410 606</b>	<b>82 616 479</b>

EGET KAPITAL OCH SKULDER	Not	2014-12-31	2013-12-31
<b>Eget kapital</b>			
Ändamålsbestämda medel - kulturfond	17	256 620	271 619
Ändamålsbestämda medel - "Tillsammans 2020"		6 000 000	-
Balanserat kapital		64 904 050	63 482 672
		<b>71 160 670</b>	<b>63 754 291</b>
<b>Kortfristiga skulder</b>			
Leverantörsskulder		2 204 193	3 584 017
Skulder till koncernföretag		4 004 443	5 436 628
Övriga kortfristiga skulder		1 139 819	1 210 995
Upplupna kostnader och förutbetalda intäkter	19	8 901 481	8 630 548
		16 249 936	18 862 188
<b>Summa eget kapital och skulder</b>		<b>87 410 606</b>	<b>82 616 479</b>
Ställda säkerheter		Inga	Inga
Ansvarförbindelser	21	35 956 500	37 246 000

<b>KASSAFLÖDESANALYS</b>	2014	2013
<b>Den löpande verksamheten</b>		
Rörelseresultat före finansiella poster	6 304 761	1 192 049
Avskrivningar	438 465	472 074
Erhållen ränta	850 647	477 065
Erhållna utdelningar	248 404	419 489
Erlagd ränta	-	-231
	<b>7 842 277</b>	<b>2 560 446</b>
Ökning/minskning kundfordringar	1 773 063	-425 045
Ökning/minskning övriga kortfristiga fordringar	-1 571 879	654 788
Ökning/minskning leverantörsskulder	-1 379 824	-126 063
Ökning/minskning övriga kortfristiga rörelseskulder	-1 232 427	276 236
<b>Kassaflöde från den löpande verksamheten</b>	<b>5 431 210</b>	<b>2 940 362</b>
<b>Investeringsverksamheten</b>		
Investeringar i materiella anläggningstillgångar	-573 942	-905 620
Placeringar i övriga finansiella anläggningstillgångar	-6 027 106	-24 712 331
Avyttring/amortering av övriga finansiella anläggningstillgångar	5 884 127	16 266 425
Ökning/minskning av kortfristiga placeringar	2 566	-
<b>Kassaflöde från investeringsverksamheten</b>	<b>-714 355</b>	<b>-9 351 526</b>
<b>Kassaflöde från finansieringsverksamheten</b>	<b>0</b>	<b>0</b>
<b>ÅRETS KASSAFLÖDE</b>	<b>4 716 855</b>	<b>-6 411 164</b>
<b>Likvida medel vid årets början</b>	<b>2 081 565</b>	<b>8 492 729</b>
<b>Likvida medel vid årets slut</b>	<b>6 798 420</b>	<b>2 081 565</b>



# NOTER

## GEMENSAMMA FÖR ABF:S AVDELNING I STOCKHOLM OCH KONCERN

### NOT 1

Redovisnings- och värderingsprinciper

#### Allmänna redovisningsprinciper

Årsredovisningen har upprättats enligt årsredovisningslagen (1995:154) och Bokföringsnämndens allmänna råd BFAR 2012:1 Årsredovisning och koncernredovisning (K3).

Förstagångstillämpning av BFAR 2012:1 (K3) Detta är första gången företaget tillämpar BFAR 2012:1 (K3). Vid övergången till K3 har avskrivningarna i koncernen för räkenskapsåret 2013 ökat med 266 095 kr vid övergång till komponentavskrivning.

#### Koncernredovisning

I koncernredovisningen ingår dotterföretag där ABF:s avdelning i Stockholm direkt eller indirekt innehar mer än 50 % av rösterna eller på annat sätt har ett bestämmande inflytande. Koncernens bokslut är upprättat enligt förvärvsmetoden, vilket innebär att dotterbolagens egna kapital vid förvärvet, fastställt som skillnaden mellan tillgångarnas och skuldernas verkliga värden, elimineras i sin helhet. I koncernens egna kapital ingår härigenom endast den del av dotterbolagens egna kapital som tillkommit efter förvärvet.

I ABF:s avdelning i Stockholms bokslut redovisas andelar i dotterföretag till anskaffningsvärde med avdrag för eventuella nedskrivningar. Som utdelning från dotterföretag redovisas endast erhållna utdelningar av vinstmedel som intjänats efter förvärvet.

#### Intäkter

I koncernredovisningen elimineras koncernintern försäljning.

Hysesintäkter: intäktsredovisas i den period utthyningen avser.

Intäkterna i ABF:s avdelning i Stockholm redovisas i den period intäkterna avser. Statsbidraget bruttoredo visas; hela intäkterna intäktsredovisas och kostnaderna som ABF Förbundet ålägger föreningen redovisas på kostnadssidan.

#### Tjänsteuppdrag

I koncernen redovisas tjänsteuppdrag i enlighet med inkomstskattelagens bestämmelser. Inkomster och utgifter från uppdrag på löpande räkning resultatredovisas i den takt uppdraget utförs, varför det inte förekommer någon balanspost avseende dessa uppdrag

#### Lånekostnader

I koncernen redovisas samtliga lånekostnader som kostnader i den period till vilken de hänförs.

#### Säkring av räntebindning

Avtal om en så kallad ränteswap skyddar bolaget mot ränteförändringar. Eventuell ränteskillnad som ska erläggas eller erhållas på grund av en ränteswap redovisas i posten räntekostnader och liknande resultatposter och periodiseras över avtalstiden. Orealiserade marknadsvärdesförändringar redovisas ej.

Nedan angivna ränteswappar genom vilka bolaget erhåller Stibor 3 M och betalar fast ränta. Bolaget betalar fast ränta på olika löptider. Detta sprider bolagets ränterisk över tiden. Säkringsinstrumentet säkrar räntor för lån uppgående till 22 MSEK av totala lån på 36 MSEK.

### RÄNTESWAP

Kontraksnummer	Nominellt belopp	Startdag	Förfall	Betalar (%)
919795/1143787	5.500.000	21-nov-14	22-maj-17	2,91
1162832/1515007	5.500.000	17-dec-14	17-dec-19	2,29
919796/1143788	5.500.000	21-nov-14	22-maj-20	3,14
1366232/1858040	5.500.000	21-nov-14	21-maj-21	2,95
Marknadsvärde ränteswap:		14-12-31	13-12-31	
		<b>-2.320.717</b>	<b>-783.687</b>	

#### Materiella anläggningstillgångar

Materiella anläggningstillgångar redovisas till anskaffningsvärde minskat med ackumulerade avskrivningar, from 2013 enligt komponentansats.

Materiella anläggningstillgångar skrivs av systematiskt över tillgångens bedömda nyttjandeperiod. När tillgångarnas avskrivningsbara belopp fastställs, beaktas i förekommande fall tillgångens restvärde.

Linjär avskrivningsmetod används för samtliga typer av materiella tillgångar.

Följande avskrivningsplaner har tillämpats:

	Nyttjandeperiod
Stomme	150 år
Stommekomplettering	80 år
Värme	50 år
El	40 år
Inre ytskikt	15 år
Ventilation	20 år
Fasad	60 år
Yttertak	50 år
Transport/Hiss	25 år
Styr o Regler	20 år
Rest	50 år
Inventarier	3-20 år



### Fordringar

Fordringar med förfallodag mer än 12 månader efter balansdagen redovisas som anläggningstillgångar, övriga som omsättningstillgångar. Fordringar upptas till det belopp som efter individuell prövning beräknas bli betalt.

### Ideella placeringar

Som ideella placeringar benämns tillgångar som främst innehas som ett led i den ideella verksamheten och inte uteslutande innehas för att ge avkastning och/eller värdetillväxt.

### Andra långfristiga värdepappersinnehav

Aktier och andelar värderas till anskaffningsvärde. Om det verkliga värdet understiger anskaffningsvärdet och denna värdenedgång kan antas vara varaktig görs nedskrivning.

### Kassaflödesanalys

Kassaflödesanalysen upprättas enligt indirekt metod. Det redovisade kassaflödet omfattar endast transaktioner som medför in- eller utbetalningar. Som likvida medel klassificeras kassa och banktillgodohavanden.

### Nyckeltalsdefinitioner

Soliditet

Eget kapital och obeskattade reserver (med avdrag för uppskjuten skatt) i förhållande till balansomslutningen.

### Koncernintern försäljning/inköp

Koncernintern inköp	6 156 718 kr
Koncernintern försäljning	858 335 kr

### Koncerneliminering

Redovisningsprincip som innebär att årsredovisningen i en koncern ska rensas från transaktioner mellan koncernens bolag. Motivet är att en koncernredovisning ska visa koncernens ställning och resultat som om koncernen vore ett enda bolag.

En eliminering innebär bl a att

- internvinster, fordringar och skulder mellan koncernföretag ska avräknas i koncernbalansräkningen.
- avdrag ska göras i koncernresultaträkningen för förändringar i internvinst under räkenskapsåret.
- avdrag ska göras i koncernresultaträkningen för intäkter och kostnader som hör till transaktioner mellan koncernföretag.

### NOT 2

Bidrag

	2014	2013
Statsbidrag för verksamhetsåret	34 613 873	34 871 783
<b>Summa</b>	<b>34 613 873</b>	<b>34 871 783</b>
Kommunbidrag	5 011 514	4 760 000
Distriktsbidrag	3 784 655	3 823 883
Personalbidrag	428 688	250 677
Övriga bidrag	1 186 800	1 232 625
<b>Summa</b>	<b>10 411 657</b>	<b>10 067 185</b>
<b>Summa</b>	<b>45 025 530</b>	<b>44 938 968</b>

### NOT 3

Övriga intäkter\*

	KONCERNEN		ABF:S AVDELNING I STOCKHOLM	
	2014	2013	2014	2013
Övriga intäkter Komvux/SFI	34 678 615	30 341 665	34 678 615	30 341 665
Övriga intäkter AMU kontakttolk	4 375 122	4 981 681	4 375 122	4 981 681
Övriga intäkter moderföreningen	6 279 273	5 376 428	6 279 273	5 376 428
Övriga intäkter dotterbolag	15 706 054	12 839 678	-	-
<b>Summa</b>	<b>61 039 064</b>	<b>53 539 452</b>	<b>45 333 010</b>	<b>40 699 774</b>

\*efter interna transaktioners eliminering

### NOT 4

Ersättning till revisorerna

	KONCERNEN		ABF:S AVDELNING I STOCKHOLM	
	2014	2013	2014	2013
Revisionsuppdraget	201 500	200 085	162 500	82 500
Revisionsverksamhet utöver revisionsuppdraget	117 171	-	26 703	-
<b>Summa</b>	<b>318 671</b>	<b>200 085</b>	<b>189 203</b>	<b>82 500</b>

**NOT 5**

## Operationella leasingkostnader

	KONCERNEN		ABF:S AVDELNING I STOCKHOLM	
	2014	2013	2014	2013
Nominella värdet av framtida minimileaseavgifter, avseende icke uppsägningsbara leasingavtal fördelar sig enligt följande:				
Kostnadsförda leasingavgifter avseende leasingavtal	8 579 435	8 726 711	8 579 435	8 726 711
Förfaller till betalning inom ett år	8 483 926	8 579 435	8 483 926	8 579 435
Förfaller till betalning senare än ett men inom 5 år	3 203 503	3 350 779	3 203 503	3 350 779
<b>Totalt</b>	<b>20 266 864</b>	<b>20 656 925</b>	<b>20 266 864</b>	<b>20 656 925</b>

**NOT 6**

## Personal

	KONCERNEN		ABF:S AVDELNING I STOCKHOLM	
	2014	2013	2014	2013
<b>Medelantalet anställda</b>				
Cirkelledare, lärare inom cirklar, kultur och övrig folkbildning	45	50	45	50
Annan verksamhet	35	33	35	33
Övriga anställda	56	53	45	45
<b>Totalt</b>	<b>136</b>	<b>136</b>	<b>125</b>	<b>128</b>
Kvinnor	86	86	78	80
Män	50	50	47	48
<b>Totalt</b>	<b>136</b>	<b>136</b>	<b>125</b>	<b>128</b>

## Löner, ersättningar, sociala avgifter och pensionskostnader

	KONCERNEN		ABF:S AVDELNING I STOCKHOLM	
	2014	2013	2014	2013
Löner och ersättningar till styrelsen och VD/studieombudsman	1 563 728	1 503 349	762 169	878 180
Övriga anställda	44 011 722	40 016 730	39 480 018	37 357 839
<b>Totalt</b>	<b>45 575 586</b>	<b>41 520 215</b>	<b>40 242 312</b>	<b>38 236 147</b>
Sociala avgifter enligt lag och avtal	14 077 884	13 133 513	12 287 462	11 896 053
Pensionskostnader för styrelsen och VD/studieombudsman	467 061	366 846	218 584	149 680
Pensionskostnader för övriga anställda	4 006 356	3 684 289	3 766 594	3 189 410
<b>Totalt</b>	<b>18 551 301</b>	<b>17 184 648</b>	<b>16 272 640</b>	<b>15 235 143</b>
<b>Totalt</b>	<b>64 127 023</b>	<b>58 704 999</b>	<b>56 515 077</b>	<b>53 471 418</b>

Pensionsåtaganden är tryggade i KP Pension & Försäkring samt Collectum.

**BERÄKNING AV MEDELANTAL ANSTÄLLDA****ABF:s avdelning i Stockholm**

Medelantalet anställda är beräknat genom att antalet betalda timmar har ställts i relation till normal arbetstid för heltid per avtalsområde. Det innebär att även cirkelledare och medverkande som erhåller lön vid enstaka tillfällen ingår i beräkningen av antalet anställda.

Utöver ovan redovisad personal bedrivs en väsentlig del av ABF Stockholms verksamhet med medlemsorganisationernas ideellt verksamma personer.

**Dotterföretag**

AB ABF-Huset har i likhet med föregående år inga anställda. Fastighet- och lokalförvaltning handhas av ABF Stockholm. ELVIRA Kunskapsutveckling AB har i administrationen haft i genomsnitt 2(2) kvinnor och 1(0) man anställda. Övriga administrativa tjänster har köpts av ABF Stockholm. Verksamheten bedrivs både med anställda lärare och anlitade konsulter, varav 3(2) kvinnliga lärare är tillsvidareanställda och resterande lärare, ca 41(34) är anställda på objektsbasis för respektive uppdrag.

STYRELSELEDAMÖTER OCH LEDANDE BEFATTNINGSHAVARE	KONCERNEN		ABF:S AVDELNING I STOCKHOLM	
	2014	2013	2014	2013
Antal styrelseledamöter på balansdagen				
Kvinnor	5	6	5	6
Män	5	4	4	3
<b>Totalt</b>	<b>10</b>	<b>10</b>	<b>9</b>	<b>9</b>
Antal verkställande direktörer och andra ledande befattningshavare				
Kvinnor	2	2	-	-
Män	1	1	1	1
<b>Totalt</b>	<b>3</b>	<b>3</b>	<b>1</b>	<b>1</b>

#### NOT 7

Byggnader

	KONCERNEN	
	2014	2013
Ingående anskaffningsvärden	92 603 591	87 906 547
Årets anskaffning	3 062 667	4 697 044
<b>Utgående ackumulerade anskaffningsvärden</b>	<b>95 666 258</b>	<b>92 603 591</b>
Ingående avskrivningar	-17 542 676	-15 127 363
Årets avskrivningar	-2 507 761	-2 149 218
Effekt av övergång till K3	-	-266 095
<b>Utgående ackumulerade avskrivningar</b>	<b>-20 050 437</b>	<b>-17 542 676</b>
<b>Utgående restvärde enligt plan</b>	<b>75 615 821</b>	<b>75 060 915</b>

#### NOT 8

Inventarier, verktyg och installationer

	KONCERNEN		ABF:S AVDELNING I STOCKHOLM	
	2014	2013	2014	2013
Ingående anskaffningsvärden	19 465 484	18 510 879	12 257 715	11 352 095
Årets anskaffning	697 231	954 605	573 942	905 620
Försäljningar och utrangeringar	-344 223	-	-	-
<b>Utgående ackumulerade anskaffningsvärden</b>	<b>19 818 492</b>	<b>19 465 484</b>	<b>12 831 657</b>	<b>12 257 715</b>
Ingående avskrivningar	-17 470 947	-16 627 874	-11 354 771	-10 882 696
Försäljningar och utrangeringar	241 594	-	-	-
Årets avskrivningar	-754 555	-843 073	-438 465	-472 074
Utgående ackumulerade avskrivningar	-17 983 908	-17 470 947	-11 793 236	-11 354 770
<b>Utgående restvärde enligt plan</b>	<b>1 834 584</b>	<b>1 994 537</b>	<b>1 038 421</b>	<b>902 945</b>

#### NOT 9

Resultat från övriga värdepapper och fodringar som är anläggningstillgångar

	KONCERNEN		ABF:S AVDELNING I STOCKHOLM	
	2014	2013	2014	2013
Utdelningar	248 404	419 489	248 404	419 489
Realisationsresultat vid försäljningar	2 566	-14 592	2 566	-14 592
<b>Summa</b>	<b>250 970</b>	<b>404 897</b>	<b>250 970</b>	<b>404 897</b>

#### NOT 10

Övriga ränteintäkter och liknande resultatposter

	KONCERNEN		ABF:S AVDELNING I STOCKHOLM	
	2014	2013	2014	2013
Ränteintäkter	722 487	546 840	850 647	491 656
<b>Summa</b>	<b>722 487</b>	<b>546 840</b>	<b>850 647</b>	<b>491 656</b>

**NOT 11**

Räntekostnader och liknande resultatposter

	KONCERNEN		ABF:S AVDELNING I STOCKHOLM	
	2014	2013	2014	2013
Räntekostnader till kreditinstitut	1 481 342	1 689 506	-	-
Övriga räntekostnader	-	231	-	231
	<b>1 481 342</b>	<b>1 689 737</b>	<b>0</b>	<b>231</b>

**NOT 12**

Pågående nyanläggningar och förskott avseende materiella anläggningstillgångar

	KONCERNEN		ABF:S AVDELNING I STOCKHOLM	
	2014	2013	2014	2013
Under året nedlagda kostnader	1 152 068	-	-	-
<b>Utgående nedlagda kostnader</b>	<b>1 152 068</b>	<b>0</b>	<b>0</b>	<b>0</b>

**NOT 13**

Ideella placeringar

	KONCERNEN		ABF:S AVDELNING I STOCKHOLM	
	2014	2013	2014	2013
Ingående bokfört värde	7	7	7	7
<b>Bokfört värde</b>	<b>7</b>	<b>7</b>	<b>7</b>	<b>7</b>
<b>Bokfört värde</b>				
Årsta Folkets Hus 46 andelar	1	1	1	1
Rinkeby Folkets Hus 10 andelar	1	1	1	1
Riksbyggen 1 andel	1	1	1	1
HSB 1 andel	1	1	1	1
AB Folkets Hus i Stockholm 10 andelar	1	1	1	1
Gershedens Folkets Hus 10 andelar	1	1	1	1
Boo Folkets Hus	1	1	1	1
<b>Summa</b>	<b>7</b>	<b>7</b>	<b>7</b>	<b>7</b>





#### NOT 14

Övriga långfristiga värdepappersinnehav

	KONCERNEN		ABF:S AVDELNING I STOCKHOLM	
	14-12-31	13-12-31	14-12-31	13-12-31
Ingående anskaffningsvärden	26 305 940	17 860 032	26 305 940	17 860 032
Inköp av värdepapper	6 027 106	24 712 333	6 027 106	24 712 333
Försäljning av värdepapper	-5 884 127	-16 266 425	-5 884 127	-16 266 425
<b>Utgående ackumulerat anskaffningsvärde</b>	<b>26 448 919</b>	<b>26 305 940</b>	<b>26 448 919</b>	<b>26 305 940</b>
<b>Utgående redovisat värde, totalt</b>	<b>26 448 919</b>	<b>26 305 940</b>	<b>26 448 919</b>	<b>26 305 940</b>
<b>Marknadsvärde per 2014-12-31</b>	<b>28 159 454</b>	<b>26 627 654</b>	<b>28 159 454</b>	<b>26 627 654</b>

#### NOT 15

Övriga långfristiga fordringar

	KONCERNEN	
	2014	2013
Ingående anskaffningsvärden	900 000	1 350 000
Avgående fordringar, amorteringar	-450 000	-450 000
<b>Utgående ackumulerat anskaffningsvärde</b>	<b>450 000</b>	<b>900 000</b>
<b>Utgående restvärde enligt plan</b>	<b>450 000</b>	<b>900 000</b>

#### NOT 16

Förutbetalda kostnader och upplupna intäkter

	KONCERNEN		ABF:S AVDELNING I STOCKHOLM	
	14-12-31	13-12-31	14-12-31	13-12-31
Förutbetalda lokalhyror	973 625	1 986 938	973 625	1 986 938
Upplupna intäkter	8 376 017	5 422 484	7 987 716	5 195 686
Övriga poster	479 420	1 023 351	317 701	654 635
<b>Summa</b>	<b>9 829 062</b>	<b>8 432 773</b>	<b>9 279 042</b>	<b>7 837 259</b>

**NOT 17**

Förändring av eget kapital

Koncernen	Kulturfond	Tillsammans 2020	Balanserat kapital	Totalt eget kapital
Eget kapital 2014-01-01	271 619	-	74 433 176	74 704 795
Effekt av övergång till K3*	-	-	-266 094	-266 094
Avsättning	-	6 000 000	-6 000 000	-
Utnyttjande	-15 000	-	15 000	-
<b>Årets resultat</b>	-	-	<b>10 266 499</b>	<b>10 266 499</b>
<b>Eget kapital 2014-12-31</b>	<b>256 619</b>	<b>6 000 000</b>	<b>78 448 581</b>	<b>84 705 200</b>

\* Effekten av övergång till K3 beskrivs i Förstagångstillämpning under Redovisningsprinciper.

ABF:s avdelning i Stockholm	Kulturfond	Tillsammans 2020	Balanserat kapital	Totalt eget kapital
Eget kapital 2014-01-01	271 619	-	63 482 673	63 754 292
Avsättning	-	6 000 000	-6 000 000	-
Utnyttjande	-15 000	-	15 000	-
<b>Årets resultat</b>	-	-	<b>7 406 378</b>	<b>7 406 378</b>
<b>Eget kapital 2014-12-31</b>	<b>256 619</b>	<b>6 000 000</b>	<b>64 904 051</b>	<b>71 160 670</b>

**NOT 18**

Upplåning

	Koncernen skulder 14-12-31	Räntebärande 13-12-31
<b>Långfristiga skulder</b>		
Skulder till kreditinstitut	35 112 500	36 402 000
<b>Summa</b>	<b>35 112 500</b>	<b>36 402 000</b>
<b>Kortfristiga skulder</b>		
Skulder till kreditinstitut	844 000	844 000
<b>Summa</b>	<b>844 000</b>	<b>844 000</b>
<b>Summa räntebärande skulder</b>	<b>35 956 500</b>	<b>37 246 000</b>
<b>Förfallotider</b>		
Den del av långfristiga skulder som förfaller till betalning senare än två år efter balansdagen men inom fem år efter balansdagen. Skulder till kreditinstitut	3 376 000	3 376 000
Den del av långfristiga skulder som förfaller till betalning senare än fem år efter balansdagen Skulder till kreditinstitut	31 736 500	33 026 000
<b>Summa</b>	<b>35 112 500</b>	<b>36 402 000</b>



#### NOT 19

Upplupna kostnader och förutbetalda intäkter

	KONCERNEN		ABF:S AVDELNING I STOCKHOLM	
	14-12-31	13-12-31	14-12-31	13-12-31
Upplupna räntekostnader	81 662	105 885	-	-
Upplupna löner	796 448	743 157	761 962	637 357
Upplupna semesterlöner	3 759 806	3 356 061	3 397 062	2 885 467
Upplupna sociala avgifter	2 811 407	2 702 997	2 503 876	2 307 593
Förskottsbetalda hyror	291 748	267 003	-	-
Upplupna fastighetskostnader	150 012	636 047	-	-
Upplupna kostnadsersättningar	881 187	1 157 205	881 187	1 157 205
Övriga poster	3 135 038	3 118 192	1 357 394	1 642 926
<b>Summa</b>	<b>11 907 308</b>	<b>12 086 547</b>	<b>8 901 481</b>	<b>8 630 548</b>

#### NOT 20

Ställda säkerheter

	KONCERNEN	
	14-12-31	13-12-31
Avseende skulder till kreditinstitut		
Fastighetsinteckningar	38 700 000	38 700 000
<b>Summa avseende egna skulder och avsättningar</b>	<b>38 700 000</b>	<b>38 700 000</b>

#### NOT 21

Ansvarsförbindelser

	KONCERNEN		ABF:S AVDELNING I STOCKHOLM	
	14-12-31	13-12-31	14-12-31	13-12-31
Ansvarsförbindelse till förmån för dotterföretag	35 956 500	37 246 000	35 956 500	37 246 000
<b>Summa ansvarsförbindelser</b>	<b>35 956 500</b>	<b>37 246 000</b>	<b>35 956 500</b>	<b>37 246 000</b>

**NOT 22**

Andelar i dotterföretag

Innehav	Org nr	Säte	Stockholm 2015-03-01	
AB ABF-Huset Stockholm	556484-6052	Stockholm	Håkan Wiclander STUDIEOMBUDSMAN	Teres Lindberg ORDFÖRANDE
Dotterföretag ELVIRA Kunskapsutveckling AB	556495-5903	Stockholm	Ann-Kristine von Essen Walldén V. ORDFÖRANDE	Conny Fogelström

ABF:s avdelning i Stockholm	Kapital- andel %	Rösträtts- andel %	Antal aktier	Eget kapital	Resultat	Bokfört värde 14-12-31
AB ABF-Huset Stockholm	100	100	10	12 795 976	2 850 203	1
<b>Summa</b>				<b>12 795 976</b>	<b>2 850 203</b>	<b>1</b>

Lilian Mårelius	Johnny Sellmar
Per Sundgren	Kerstin Järneberg
Bernt Johansson	Gun Gustafsson
Mikael Andersson PERSONALREPRESENTANT	

**NOT 23**

Långfristiga fordringar koncernföretag

	ABF:S AVDELNING I STOCKHOLM	
	2014	2013
Lämnade reverslån	41 000 000	41 000 000
<b>Summa fordringar koncernföretag</b>	<b>41 000 000</b>	<b>41 000 000</b>



# REVISIONSBERÄTTELSE

Till representantskapets årsmöte i ABF:s avdelning i Stockholm, org.nr 802005-7405

## RAPPORT OM ÅRSREDOVISNINGEN OCH KONCERNREDOVISNINGEN

Vi har utfört en revision av årsredovisningen och koncernredovisningen för ABF:s avdelning i Stockholm för år 2014.

## STYRELSENS ANSVAR FÖR ÅRSREDOVISNINGEN OCH KONCERNREDOVISNINGEN

Det är styrelsen som har ansvaret för att upprätta en årsredovisning och koncernredovisning som ger en rättvisande bild enligt årsredovisningslagen och för den interna kontroll som styrelsen bedömer är nödvändig för att upprätta en årsredovisning och koncernredovisning som inte innehåller väsentliga felaktigheter, vare sig dessa beror på oegentligheter eller på fel.

## REVISORERNAS ANSVAR

Vårt ansvar är att uttala oss om årsredovisningen och koncernredovisningen på grundval av vår revision. Granskningen har utförts enligt god redovisningssed. För den auktoriserade revisorn innebär detta att han eller hon utfört revisionen enligt International Standards on Auditing och god revisionssed i Sverige. Dessa standarder kräver att den auktoriserade revisorn följer yrkesetiska krav samt planerar och utför revision för att uppnå rimlig säkerhet att årsredovisningen och koncernredovisningen inte innehåller väsentliga felaktigheter.

En revision innefattar att genom olika åtgärder inhämta revisionsbevis om belopp och annan information i årsredovisningen och koncernredovisningen. Revisorn väljer vilka åtgärder som ska utföras, bland annat genom att bedöma riskerna för väsentliga felaktigheter i årsredovisningen och koncernredovisningen, vare sig dessa beror på oegentligheter eller på fel. Vid denna riskbedömning beaktar revisorn de delar av den interna kontrollen som är relevanta för hur föreningen upprättar årsredovisningen och koncernredovisningen för att ge en rättvisande bild i syfte att utforma granskningsåtgärder som är ändamålsenliga med hänsyn till omständigheterna, men inte i syfte att göra ett uttalande om effektiviteten i föreningens interna kontroll. En revision innefattar också en utvärdering av ändamålsenligheten i de redovisningsprinciper som har använts och av rimligheten i styrelsens uppskattningar i redovisningen, liksom en utvärdering av den övergripande presentationen i årsredovisningen och koncernredovisningen.

Vi anser att de revisionsbevis vi har inhämtat är tillräckliga och ändamålsenliga som grund för våra uttalanden.

## UTTALANDEN

Enligt vår uppfattning har årsredovisningen och koncernredovisningen upprättats i enlighet med årsredovisningslagen och ger en i alla väsentliga avseenden rättvisande bild av föreningens och koncernens finansiella ställning per den 31 december 2014 och av dess finansiella resultat och kassaflöden för året enligt årsredovisningslagen. Förvaltningsberättelsen är förenlig med årsredovisningens och koncernredovisningens övriga delar.

## RAPPORT OM ANDRA KRAV ENLIGT LAGAR OCH ANDRA FÖRFATTNINGAR

Utöver vår revision av årsredovisningen och koncernredovisningen har vi även utfört en revision av styrelsens förvaltning för ABF:s avdelning i Stockholm för år 2014.

## STYRELSENS ANSVAR

Det är styrelsen som har ansvaret för förvaltningen.

## REVISORERNAS ANSVAR

Vårt ansvar är att med rimlig säkerhet uttala oss om förvaltningen på grundval av vår revision. Vi har utfört revisionen enligt god redovisningssed i Sverige.

Som underlag för vårt uttalande om ansvarsfrihet har vi utöver vår revision av årsredovisningen och koncernredovisningen granskat väsentliga beslut, åtgärder och förhållanden i föreningen för att kunna bedöma om någon styrelseledamot har företagit någon åtgärd eller gjort sig skyldig till försummelse som kan föranleda ersättningskyldighet.

Vi anser att de revisionsbevis vi har inhämtat är tillräckliga och ändamålsenliga som grund för våra uttalanden.

## UTTALANDEN

Styrelseledamöterna har inte handlat i strid med föreningens stadgar. Vi tillstyrker att representantskapets årsmöte beviljar styrelsens ledamöter ansvarsfrihet för räkenskapsåret.

Stockholm den 1 mars 2015

Jens Karlsson  
AUKTORISERAD REVISOR

Boris Prohorenko  
FÖRTROENDEVALD REVISOR

Nils Krook  
FÖRTROENDEVALD REVISOR

Gunnel Färm  
FÖRTROENDEVALD REVISOR

Astma och allergiföreningen Nacka-Värmdö  
 Astma och Allergiföreningen i Stockholm  
 Bussarbetarnas Riksorganisation, BARO  
 Byggnads Stockholm-Gotland  
 Elektrikerförbundet avd. 1  
 Epilepsiföreningen i Stor-Stockholm  
 Fastighetsanställdas förbund, Region Ost  
 Finska Föreningen i Stockholm  
 Föreningen HjärtLung, FHLIS-Stockholm  
 Förbundet Sveriges Dövblinda, FSDB Stockholm och Gotlands län  
 Grekiska Föreningen i Stockholm  
 GS avd 9 Östra Svealand  
 Handelsanställdas förbund avd 20  
 Hjärt- och Lungsjukas förening i Nacka-Värmdö  
 Hotell och restaurangfacket Stockholm-Gotland  
 HSB Stockholm  
 HSO Stockholm Stad  
 Hufvudstadens Diabetesförening  
 Hyresgästföreningen Region Stockholm  
 IF Metall Stockholms län  
 Kommunal Stockholms län  
 Konsumentföreningen Stockholm  
 Kurdiska kulturföreningen i Spånga  
 Livsmedelsarbetarförbundet region Öst  
 Målarettan  
 SAC-Syndikalisterna, Stockholms LS

SEKO Stockholm  
 Stockholms Hamnarbetarfackförening  
 Svensk Cypriotiska föreningen  
 Sv Musikerförbundet avd 10  
 Transportarbetarförbundet avd 5  
 Personskadeförbundet RTP, Storstockholms lokalförening, RTP-sts  
 PRO Boo  
 PRO Ektorp  
 PRO Fisksätra  
 PRO Gustavsberg-Ingårö  
 PRO Lidingö  
 PRO Nacka  
 PRO Saltsjöbaden  
 PROs Samorganisation i Stockholm  
 PRO Värmdö  
 PRO Älta  
 Reumatikerföreningen Nacka-Värmdö  
 Reumatikerföreningen Stockholm  
 RFSL i Stockholm  
 SKPF avd 2  
 Socialdemokraterna i Lidingö  
 Socialdemokraterna i Nacka  
 Socialdemokraterna i Stockholm  
 SRF Nacka-Värmdö  
 SRF Stockholms stad  
 Stockholms Dövas Förening

Stockholms Fibromyalgiförening – STOFF  
 Strokeföreningen i Stockholms län  
 SSU Stockholm  
 SSU Västerort  
 Sällskapet Länkarna i Stockholm Mariedal  
 Sveriges Fredsråd  
 Unga Örnar Stockholms län  
 Verdandi Stockholmskretsen  
 Vänsterpartiet Storstockholm

#### OM ABF STOCKHOLM

ABF, ARBETARNAS BILDNINGSFÖRBUND, är Sveriges största och äldsta studieförbund. ABF Stockholm är en mötesplats för kunskap, bildning och kultur, för delaktighet och demokrati. Vi erbjuder studiecirklar, kurser, föreläsningar, kulturprogram, vuxenutbildning inom Komvux SFI samt kompetensutveckling och rehabilitering genom ELVIRA Kunskapsutveckling AB.

## Våra medlemsorganisationer

### Fackliga organisationer

Bussarbetarnas Riksorganisation, BARO  
Byggnads Stockholm-Gotland  
Elektrikerförbundet avd. 1  
Fastighetsanställdas förbund, Region Ost  
GS avd 9 Östra Svealand  
Handelsanställdas förbund avd 20  
IF Metall Stockholms län  
Kommunal Stockholms län  
Hotell och restaurangfacket Stockholm-Gotland  
Livsmedelsarbetarförbundet region Öst  
Målarettan  
SAC-Syndikalisterna, Stockholms LS  
SEKO Stockholm  
Stockholms Hamnarbetarfackförening  
Sv Musikerförbundet avd 10  
Transportarbetarförbundet avd 5

### Organisationer för och av personer med funktionsnedsättning

Astma och Allergiföreningen i Stockholm  
Astma och allergiföreningen Nacka-Värmdö  
Bröstcancerföreningen Amazona i Stockholms län  
Epilepsiföreningen i Stor-Stockholm  
Föreningen HjärtLung, FHLIS-Stockholm  
Föreningen Sveriges Dövblinda i Sthlm och Gotlands län  
Hjärt- och Lungsjukas förening i Nacka-Värmdö  
HSO Stockholm Stad  
Hufvudstadens Diabetesförening  
Neuroförbundet Stockholm  
Personskadeförbundet RTP, Storstockholms lokalförening, RTP-sts  
Reumatikerföreningen Nacka-Värmdö  
Reumatikerföreningen Stockholm  
SRF Nacka-Värmdö  
SRF Stockholms stad  
Stockholms Dövas Förening  
Stockholms Fibromyalgiförening – STOFF  
Strokeföreningen i Stockholms län

### Kooperativa organisationer

HSB Stockholm  
Konsumentföreningen Stockholm

### Politiska organisationer

Socialdemokraterna i Lidingö  
Socialdemokraterna i Nacka  
Socialdemokraterna i Stockholm  
SSU Stockholm  
SSU Västerort  
Vänsterpartiet Storstockholm

### Pensionärsorganisationer

PRO Boo  
PRO Ektorps  
PRO Fisksätra  
PRO Gustavsberg-Ingarö  
PRO Lidingö  
PRO Nacka  
PRO Saltsjöbaden  
PRO Värmdö  
PRO Älta  
PROs Samorganisation i Stockholm  
SKPF avd 2

#### **Övriga organisationer**

Antawara Bolivia  
Finska Föreningen i Stockholm  
Grekiska Föreningen i Stockholm  
Hyresgästföreningen Region Stockholm  
Kurdiska kulturföreningen i Spånga  
Kvinnors Rätt  
RFSL i Stockholm  
Svensk Cypriotiska föreningen  
Sveriges Fredsråd  
Syriska föreningen i Stockholm  
Unga Örnar Stockholms län  
Varken hora eller kuvad

#### **Ansök om medlemskap**

Vill din organisation bli medlem i ABF Stockholm? Organisationer som är verksamma i Stockholm, Ekerö, Lidingö, Nacka eller Värmdö samt godkänner våra stadgar, har ett etablerat samarbete med ABF Stockholm eller tillhör en riksorganisation som samarbetar med ABF kan ansöka om medlemskap. Övriga organisationer rekommenderas söka kontakt för samarbete genom formuläret

*Samarbete med ABF Stockholm*

ABF Stockholms styrelse fattar beslut om medlemskap på nästföljande styrelsemöte.

**ORDINARIE LEDAMÖTER**

Teres Lindberg, ordförande samt VU Solbergsvägen 43 168 66 Bromma  Sveriges Riksdag 100 12 Stockholm	Stockholms Arbetarekommun <a href="mailto:teres.lindberg@riksdagen.se">teres.lindberg@riksdagen.se</a>	070-878 59 44
Anki von Essen Walldén, vice ordf samt VU Grindtorpsvägen 45 183 49 Täby	Kommunal Stockholms län <a href="mailto:anki.a.vonessen-wallden@kommunal.se">anki.a.vonessen-wallden@kommunal.se</a>	010-442 89 24 070-350 77 80
Bernt Johansson Fyrgränd 1 070-678 20 60 169 68 Solna	IF Metall <a href="mailto:bernt.johansson@ifmetall.se">bernt.johansson@ifmetall.se</a>	620 20 00 070-678 20 60
Kerstin Järneberg Majrovägen 21 122 45 Enskede	HSO Handikappförbundens Samarbetsorgan <a href="mailto:08-6043792@comhem.se">08-6043792@comhem.se</a>	604 37 92
Conny Fogelström Götavägen 47 187 63 Täby	Konsumentföreningen, Sthlm <a href="mailto:conny.fogelstrom@taby.se">conny.fogelstrom@taby.se</a>	756 65 58 076-643 9378
Per Sundgren Skebokvarnsvägen 330 124 50 Bandhagen	Vänsterpartiet <a href="mailto:per.sundgren@sh.se">per.sundgren@sh.se</a>	073-733 68 92 86 48 18
Rodi Rawej Hagalundsgatan 35 169 66 Solna	Spånga Kurdiska förening <a href="mailto:nander1@hotmail.com">nander1@hotmail.com</a>	073-506 22 85 27 07 50
Annie Säll Box 1135 111 81 Stockholm	Stockholms Arbetarekommun <a href="mailto:annie.sall@socialdemokraterna.se">annie.sall@socialdemokraterna.se</a>	070-733 11 14
Anders Friis Sylvestergatan 74 125 46 Älvsjö	PRO Samorganisation <a href="mailto:friisenator@mail.com">friisenator@mail.com</a>	073-618 70 67

## PERSONALREPRESENTANTER

Angelica Lindblad  
Box 1305  
111 83 Stockholm

ABF Stockholm  
[angelica.lindblad@abf.se](mailto:angelica.lindblad@abf.se)

453 41 40

Monica Axelsson  
Hemmesta Dalväg 43  
54139 30 Värmdö

ABF Stockholm  
[monica@lamosumic.se](mailto:monica@lamosumic.se)

570 217 39  
070-750 76

## SUPPLEANTER

Kajsa Nordin  
Per Lindeströms väg 64  
121 46 Johanneshov

Teater Reflex  
[kajsa.nordin@gmail.com](mailto:kajsa.nordin@gmail.com)

070-461 09 40

Sina Bahmani  
Spiralbacken 12  
165 64 Hässelby

Rådet av enade kreoler  
[sina.bahmani01@gmail.com](mailto:sina.bahmani01@gmail.com)

070-492 95 49

Roger Grönroos  
Runöbacken 140  
184 41 Åkersberga

Hyresgästföreningen  
[roger.gronroos@hyresgastforeningen.se](mailto:roger.gronroos@hyresgastforeningen.se)

070-480 77 76  
070-301 60 58

Maria-Elsa Salvo  
Mäster Davids Gränd 62  
165 75 Hässelby

Stockholms Arbetarekommun  
[melsa.salvo@gmail.com](mailto:melsa.salvo@gmail.com)

073-664 23 13

The logo consists of the letters 'ABF' in white, bold, sans-serif font, enclosed within a red circle. The circle is set against a white background within a red square.

STOCKHOLM

# ABF-HUSET TENSTA

## En rörelse av egenmakt, delaktighet och framtidstro

Tensta träff har en viktig betydelse som knutpunkt i lokalsamhället Tensta. Här möts idag föreningsaktiva, biblioteksbesökare, gymnasister, bröllopsfirare och kafégäster. De rör sig under samma tak, i samma hus utan att egentligen mötas och så snart ärendet är avslutat lämnar de huset. ABF Stockholm vill få dem att stanna – och tillsammans bygga en rörelse. En rörelse av egenmakt, delaktighet och framtidstro, som utgår från huset och tar tillvara hela den kraft som finns i Järva. Med ABF-huset Tensta som kraftstation kanaliseras människors energi och omvandlas till konstruktiv samhällsutveckling.

## Här påbörjar människor sin bildningsresa

I ABF-huset Tensta skapar vi en kulturell mötesplats och ett laboratorium, i ständig dialog med lokala aktörer, föreningar och nätverk. Här börjar folkbildningsresan. Här hittar studenten sin väg till vidare studier. Här anpassas vuxenutbildningen efter deltagarens behov och förkunskaper. Hit kommer barn för läxhjälp efter skolan. Här vet ungdomar att nästa stora artistnamn repar och kanske är personen själv en blivande stjärna. Här får den arbetsökande stöd i att hitta rätt bana. Hit kommer den som är nyanländ för att lära sig sina första ord svenska och känna gemenskap. Här finns ateljé, fotostudio, danssalar och replokaler för den som vill uttrycka sig med konstens språk. Här finns plats för eget skapande bortom färdiga idéer om nytta och tillväxt.

## Vision och helhetsansvar för en rörelse i Tensta

ABF Stockholm har lång erfarenhet av att utveckla folkbildning och ge plats för mellanmänskliga möten. Vi vet att det behövs en vision och ett helhetsansvar för att skapa ett demokratiskt bildningshus. Ett ansvar som är större än entreprenad och kortsiktig problemlösning. Resultatet blir ett hus som utvecklas över tid, där Tenstaborna själva är experter på ortens behov och utmaningar och där vi som 100-årig organisation kan prägla och driva verksamhet utifrån folkbildningens människosyn och pedagogik.



## ABF Stockholm – 100 år av folkbildning och kultur

ABF Stockholm är en idéburen organisation för folkbildning i olika former. Med studiecirklar, föreläsningar och kultur skapar vi möjligheter till bildning för alla stockholmare. Vi utför vuxenutbildning genom Komvux och SFI, samhällskommunikation, arbetsmarknadsstöd och kompetensutveckling med vårt dotterbolag Elvira Kunskapsutveckling och folkhögskolestudier genom Birkagårdens folkhögskola. Vi finns i hela Stockholm, med bas i vårt ABF-hus på Sveavägen 41. Som en röd tråd genom alla verksamheter går vår tro på människors delaktighet i samhällslivet.

## ABF Stockholm har en lång historia av folkbildande verksamhet för alla

ABF Stockholm är ett kunskapens träd och en organisation som är djupt rotad i arbetarrörelsen, välkänd i Stockholms stadsbild. Våra rötter är starka och hundraåriga: våra medlemsorganisationer och värderingar om alla människors lika värde är vårt fundament. De ger oss vår stabilitet och är utgångspunkt för vårt konkreta arbete.

## ABF Stockholm har kunskapen att förvalta och utveckla ett modernt kulturhus

ABF Stockholm äger ABF-huset på Sveavägen 41: 10 430 kvadratmeter utformade för folkbildande verksamhet. ABF-huset är ett omtyckt hus med besök av nära 250 000 personer per år. Här finns studielokaler för olika gruppstorlekar och större föreläsningssalar med komplett, modern teknik. I huset finns även restauranger, uppehållsrum, studierum, pentryn, kaffemaskiner, trådlöst nätverk och datorsal för deltagare. Alla lokaler är anpassade för personer med funktionsnedsättning och vi arbetar kontinuerligt med normkritiska perspektiv för att öka vår tillgänglighet för alla grupper. Att utveckla och prägla fastigheter utifrån verksamhet är en naturlig del av vårt arbete sedan 100 år.

Med olika former av verksamhet: folkbildning och kultur, vuxenutbildning och arbetsmarknadsstöd kan lokalerna bilda en helhet där dess utformning stödjer variation över dygnets timmar.

**Från:** [Ronnie Dahl](#)  
**Till:** [Support KULTUR kultur](#)  
**Ärende:** Ansökan - Stöd till lokalförvaltande organisation 2016 inklusive bilagor  
**Datum:** den 8 januari 2016 17:00:02  
**Bilagor:** [Ansökan lokalförvaltande organisation 2016.pdf](#)  
[Bilaga 3 - Styrelsesammansättning.pdf](#)  
[Bilaga 4 - ABF-huset i Tensta - Vision.pdf](#)  
[Bilaga 1 - ABF Stockholms Årsredovisning med verksamhetsberättelse 2014.pdf](#)  
[Bilaga 2 - Förteckning över medlemsföreningar.pdf](#)

**Angelägenhet:** Hög

---

Hej,

Här är ansökan från ABF Stockholm om stöd till lokalförvaltande organisationer, ansökan avser nuvarande Tensta Träff.

Vår ansökan bygger i hög grad på uppskattningar baserade på utfall från den tidigare verksamheten.

Det finns frågetecken kring bland annat inventarierna, då vi precis har fått höra att dessa håller på att säljas.

Det är därför svårt att göra en korrekt bedömning av investeringsbehoven utan att först ha gjort en fullständig inventering av fastigheten.

Med vänlig hälsning

Ronnie Dahl  
Ansvarig/Samordnare  
Medlemsorganisationer & övriga organisationer  
ABF Stockholm

Mobil 073-640 10 21  
E-post [ronnie.dahl@abf.se](mailto:ronnie.dahl@abf.se)