



Handläggare
Ewa Norrström
Avdelning styrning och kvalitet

Diarienummer
2016UTN/0071

31-2016:792

Skolinspektionen
Registrator
Box 23 069
104 35 Stockholm

Yttrande över ansökan till Skolinspektionen om godkännande av fristående huvudman

Skolinspektionen har berett Värmdö kommun möjlighet att yttra sig gällande ansökan från Thorengruppen AB om godkännande som huvudman för en nyetablering av en fristående förskoleklass, grundskola och fritidshem i kommunen fr.o.m. läsåret 2017/18.

Befintliga skolor i Värmdö kommun

Värmdö kommun är uppdelad i fyra kommundelar: Gustavsberg, Värmdölandet, Ingarö och Djurö/Stavsnäs/Skärgård. Det finns 10 kommunala skolor och 4 fristående skolor i kommunen.

Kommunala skolor

Skola	Område
Farstavikens skola (F-9)	Gustavsberg
Munkmoraskolan (F-3)	Gustavsberg
Ösbyskolan (F-9)	Gustavsberg
Brunns skola (F-9)	Ingarö
Fågelviks skola (F-3)	Ingarö
Hemmestaskolan (F-9)	Värmdölandet
Kyrkskolan (F-4)	Värmdölandet
Viks skola (F-6)	Värmdölandet
Kullsvedsskolan (F-9)	Värmdölandet
Värmdö skärgårdsskola (F-9)	Djurö/Stavsnäs/Skärgård

Fristående skolor

Skola	Område
Antistilla skola (F-3)	Gustavsberg
Skolan Lär (F-5)	Gustavsberg
Lemshaga Akademi (F-9)	Ingarö
Grantomta montessori (F-6)	Värmdölandet

Elevunderlag

Totalt antal elever i Värmdös kommunala grundskolor februari 2016 var 4 523 och i fristående skolor 819, se bilaga 1.

Antal elever i Värmdö kommun 2016 är enligt befolkningsprognosen 6 250 elever från

F - 9. År 2023 beräknas antal elever F - 9 uppgå till 6 246, se bilaga 2. Elevantalet kommer att sjunka i kommundelarna Värmdölandet och Gustavsberg efter 2017.

Elevrörlighet över kommungränsen

Värmdö kommun har en liten rörlighet in till de kommunala skolorna, 48 elever (sep 2014).¹ Det är 774 elever, vilket motsvarar 13 % av eleverna folkbokförda i Värmdö kommun som väljer att gå i skola utanför kommunen. Av dessa är 30 elever placerade av Värmdö i skola i annan kommun. Ju äldre eleverna blir desto fler väljer att gå i skola i annan kommun.

Skolornas kapacitet

Två av de kommunala skolorna har brist på kapacitet. Enligt prognosen kommer dock antal elever i dessa skolors grundplaceringsområden att sjunka fram till 2023. Övriga kommunala skolor har plats för fler elever. Exakt antal lediga platser i de kommunala skolorna är svårt att redogöra för. I bilaga 4 redogörs för en uppskattning av antal lediga platser på det olika kommunala skolorna.

Farstavikens skola genomgår en om- och tillbyggnad som ska vara färdigställd under 2017. Kapaciteten kommer då att gå från dagens 450/500 platser till 700 platser.

Ekonomiska, organisatoriska och pedagogiska konsekvenser

Pedagogiskt sett skulle en etablering av Thoren Framtid Värmdö kunna tillföra ett utökat utbud i Värmdö kommun.

De ekonomiska och organisatoriska konsekvenserna är svåra att bedöma då det är oklart var i kommunen Thorengruppen AB har planerat att etablera sig. Om skolans elevunderlag helt kommer att bestå av elever från Värmdö får det konsekvenser för den kommunala grundskolan.

Konsekvenserna blir olika beroende på hur många elever från grundskolor i kommunen som eventuellt skulle välja Thoren Framtid Värmdö. Det kan leda till att elevantalet minskar i en skola alternativt att färre elever i flertalet av de kommunala skolorna. Det ställer nya krav på hur den kommunala grundskolan planerar sin ekonomi och hur lokaler utnyttjas. Kortsiktigt kan det bli ett stort intäktstapp och det kan vara svårt att i motsvarande takt sänka kostnaderna i de kommunala grundskolorna.

Bedömning

Värmdö kommun ställer sig i grunden positiv till nyetablering av grundskolor i kommunen då det ger medborgarna ökad valfrihet.

En nyetablering av en grundskola inom kommunen skulle initialt kunna ge ekonomiska konsekvenser för de kommunala skolorna. Enligt elevprognosen sjunker elevkullarna efter 2018. Eftersom Thorengruppen AB avser att starta skolan läsåret 2017/18 kan ett minskat elevantal innebära att organisatoriska svårigheter uppstår.

¹ Elevantalsprognos 2014-2023. Grundskola Värmdö kommun, Sweco

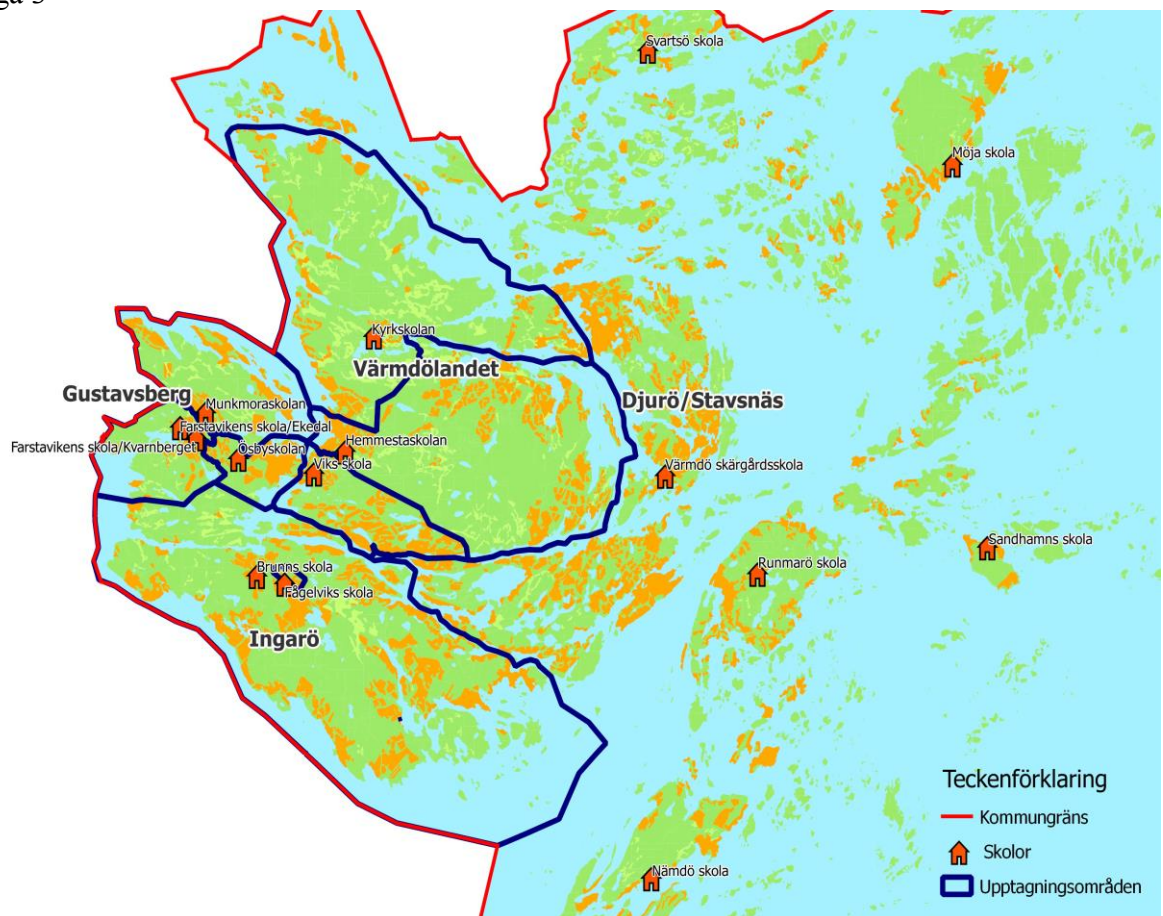
Bilaga 1
Antal elever i Värmdö kommun per skola februari 2016

Kommunala grundskolor												Fritidshem			
Skola	Fklass	Åk 1	Åk 2	Åk 3	Åk 4	Åk 5	Åk 6	Åk 7	Åk 8	Åk 9	Summa	F-kl	1-3	4-6	Summa
Brunns skola	40	51	46	64	77	90	70	87	68	58	651	40	161	127	328
Farstaviken	76	49	71	74	71	72	77	70	84	95	739	78	188	99	365
Fågelviks skola	30	45	35	59							169	30	13		43
Hemmetaskolan	86	63	67	72	76	68	87	157	119	108	903	85	193	86	364
Kyrkskolan	24	24	26	18							92	23	69		92
Munkmoraskolan	28	38	36	31							133	29	100		129
Kullsvedssvedsskolan		3	3	6	2	1	2	3		2	22		11	2	13
Viks skola	75	98	97	121	93	80	87				651	76	300	75	451
Värmdö skärgårdsskola	41	40	39	49	35	40	53	42	37	26	402	42	119	64	225
Ösbyskolan	80	73	87	76	73	80	70	76	79	67	761	78	231	72	381
Totalt	480	484	507	570	427	431	446	435	387	356	4 523	481	1 385	525	2 391
Fristående skolor												Fritidshem			
	Fklass	Åk 1	Åk 2	Åk 3	Åk 4	Åk 5	Åk 6	Åk 7	Åk 8	Åk 9	Summa	F-kl	1-3	4-6	Summa
Antistilla	10	13	20	12							55	10	43		53
Skolan Lär	24	23	25	24	24	15					135	24	71	32	127
Lemshaga Akademi	36	36	36	36	48	46	51	51	52	50	442	35	104	37	176
Grantomta	34	36	29	37	24	26	1				187	35	104	37	176
Totalt antal enskilda	104	108	110	109	96	87	52	51	52	50	819	104	322	106	532

Bilaga 2
Elevantalsprognos 2016-2023

Grundskola									
Ålder		Bud2016	Bud2017	Bud2018	Bud2019	Bud2020	Bud2021	Bud2022	Bud2023
Fklass		623	614	603	603	611	619	628	636
År 1-3		1 947	1 893	1 878	1 870	1 850	1 847	1 863	1 887
År 4-6		1 936	1 975	1 986	1 948	1 896	1 882	1 874	1 857
År 7-9		1 760	1 874	1 905	1 917	1 952	1 961	1 925	1 880
I utlandet		-15	-15	-15	-15	-15	-15	-15	-15
Summa		6 250	6 342	6 357	6 323	6 294	6 293	6 275	6 246
Ökn/Minskn		118	91	16	-34	-29	-1	-18	-29

Bilaga 3



Kartan visar de kommunala skolorna i Värmdö kommun. Skolbyggnaderna på Svartsö, Måja och Runmarö ingår i Värmdö skärgårdsskola. Skolbyggnaderna på Sandhamn och Nämndö används för närvarande inte.

Av de fristående skolorna i Värmdö kommun är två belägna i kommundelen Gustavsberg en belägen på Ingarö och en är belägen på Värmdölandet.

Bilaga 4

Ur Elevantalsprognos 2014-2023, Grundskola Värmdö kommun

Kapacitet i de kommunala grundskolorna

Skolans kapacitet behöver inte nödvändigtvis vara skolans utrymme för exakt elevantal. För att uppnå ett elevantal som är lika stort som skolans uppskattade kapacitet kan anpassningsåtgärder och enklare ombyggnationer behöva genomföras. Uppgifterna om skolornas kapacitet avser samtliga årskurser och kan variera för de olika årskurserna. Det betyder alltså inte att skolan har kapacitet att ta in x antal barn i förskoleklass för att det finns tillräckligt antal tillgängliga platser i högre årskurser. Därför bör det finnas en måttlig överkapacitet på skolorna.

Tabell 27: Kommunala skolors kapacitet utifrån Skandinavisk Skolservice rapport från 2008 samt rektorernas uppskattning av kapacitet.

Skolenhet	Åk	Elevantal ht14	Kapacitet rapport	Rektorernas uppskattning av kapacitet	Kommentarer
Farstavikens skola	F-9	708	1125	900	Omfattande renovering av Ekedal F-5 och om-och tillbyggnad av Kvarnberget 6-9 beräknas vara klart under 2017. Från 2017 förväntas kapaciteten öka med ca. 250 platser.
Munkmoraskolan	F-3	136	180	200	Brist på kapacitet.
Ösbyskolan	F-9	753	800	750	
Gustavsberg		1597	2105	1850	
Brunns skola	F-9	678	840	700	Förväntas få ett ökat elevantal och behöver enligt rektor se över tillgång till lokaler.
Fågelviks skola	F-3	169	200	200	
Ingarö		847	1040	900	
Hemmestaskolan	F-9	847	1180	960	Avveckling under 2014-2015 av förskoleverksamheten på Hemmestaskolan vilket ger plats för ytterligare skolverksamhet och en kapacitet på 960 platser.
Kyrkskolan	F-3	76	175	150	Skolan har idag kapacitetsbrist och har en tillfällig lösning av två paviljonger. Inom parentes platser inkl. tillfälliga paviljonger. 2017 rivs dessa och tre klassrum försvinner. Skolans kapacitet kommer alltså minska med ca. 80 platser till 600 platser.
Viks skola	F-6	682	600	600 (680)	
Värmdölandet		1605	1955	1710	
Värmdö Skärgårdsskola	F-9	418	550 ¹	650	En tillbyggnad med två omklädningsrum i befintlig sporthall beräknas vara klart 2015.
Totalt		4467	5650	5110	

¹ Endast enheten Djurö skola är med i rapporten.

Att få ett grepp om skolornas kapacitet är inte helt enkelt, därför används det två mått av kapacitet i denna rapport. Dels används Skandinaviska Skolservice AB utredning från den 17 oktober 2008 där en bedömning av respektive skolas kapacitetsförutsättningar och utvecklingsmöjligheter gjordes. Genom besök på skolorna gjordes en bedömning av dåvarande planlösningar och hur enklare ombyggnationer kan ge plats till fler elever vilket definierade skolornas kapacitet. För att få en mer uppdaterad bild av skolornas

kapacitet så har även information inhämtats från rektor på respektive skola. Kapacitetsiffrorna skiljer sig åt för de flesta skolor då rektorerna bedömer att skolan har färre platser än vad utredningen från 2008 slog fast. Detta beror delvis på att utredningen som gjordes 2008 räknar på en del ombyggnation som skulle öka kapaciteten. Generellt finns det en överkapacitet på grundskoleplatser i den kommunala skolan i dagsläget.

Farstavikens skola kommer att genomgå en tillbyggnad. Kvarnberget med start hösten 2015 och ska vara färdigställd under 2017. Kapaciteten kommer då gå från dagens 450-500 platser till 700 platser. På skolans båda sektioner sker nu även en upprustning.

Ösbyskolan har brist på kapacitet i dagsläget. Då det finns ett begränsat antal klassrum blir elevgrupperna stora. Detta berör främst de yngre årskurserna.

Brunns skola förväntas få ett ökat elevantal och behöver enligt rektor behövs tillgången av lokaler ses över.

I Hemmestaskolan håller man på att avveckla förskoleverksamheten på skolan för att ge plats åt ytterliggare skolverksamhet. Avvecklingen beräknas vara klar 2015 men det är svårt att avgöra hur många elevplatser detta kommer skapa. I prognosen antar vi att skolans kapacitet ökar med 100 platser från 2015.

I dagsläget lider Viks skola av kapacitetsbrist och har därför en tillfällig lösning i form av två paviljonger. Dessa måste dock rivs 2017 och skolan förlorar då tre klassrum.