

Handläggare
Barbro Edlund
08-508 281 03

Till
Trafiknämnden
2016-06-16

Anmälan av ekonomisk uppföljning månad 05/2016

Förslag till beslut

1. Trafiknämnden beslutar att lägga denna anmälan till handlingarna

Jonas Eliasson
Förvaltningschef

Barbro Edlund
T.f. Avdelningschef

Sammanfattning

Kontoret redovisar en *driftbudget* i balans med ökade kostnader och intäkter om 15,0 mnkr. Större delen, 6,9 mnkr är en omslutningsförändring, och avser ökade kostnader och intäkter med anledning av att kontoret inom sitt expertområde, och genom beställning, utför arbeten åt framför allt exploateringskontoret och stadsdelsförvaltningarna.

Kontoret har även omfördelat medel för implementering av parkeringsplanen, 12,5 mnkr, enligt beslut i kommunstyrelsen 2016-06-01.

För *investeringsplanen* redovisas ökade nettoutgifter om 90,0 mnkr för tätskiktet Sergels torg på grund av tidigare lagda utgifter inom projektet. Den totala utgiften för projektet beräknas inte avvika från genomförandebeslutets totala budget om 1 483,0 mnkr. Kontoret har i tertialrapport 1 föreslagit en justering av budgeten mellan utförandeåren.

Trafikkontoret
Administration

Fleminggatan 4
Box 8311
104 20 Stockholm
Telefon 08-508 281 03
Växel 08-508 272 00
barbro.edlund@stockholm.se
trafikkontoret@stockholm.se
Org nr 212000-0142
stockholm.se

Analys och konsekvenser för driftbudget och investeringsplan

Driftbudget

Verksamhetsområde	Justerad budget 2016	Prognos T1 2016	Prognos Maj 2016	Beräknad avvikelse
Minskade kostnader/ökade intäkter (-)				
Driftkostnader				
Fysisk och teknisk planering	68,2	67,8	68,2	0,0
Gator och vägar	639,5	667,7	661,2	-21,7
Varav:				
Gator och trafikordningar	151,1	173,1	169,6	-18,6
Gång- och cykelbanor	29,0	32,0	32,0	-3,0
Broar och viadukter	59,0	59,0	59,0	0,0
Trafiksignaler	29,8	30,5	30,1	-0,3
Belysning	135,7	139,8	138,3	-2,6
Tunnlar (väg-, GC-, lednings-)	41,7	42,3	42,3	-0,6
Offentliga rum	50,2	47,7	46,6	3,6
Avtal	98,0	98,5	98,5	-0,5
Klotter och kampanjer	19,4	19,9	19,9	-0,5
Trafikstyrning	25,6	24,9	24,9	0,7
Vinterväghållning	188,5	151,7	151,7	36,8
Barmarksrenhållning	168,9	182,4	182,4	-13,5
Parkering	232,1	244,1	244,1	-12,0
Parker, träd och grönområden	30,3	30,3	31,7	-1,4
Markupplätelser, torghandel m.m.	35,1	35,1	35,1	-0,0
Förvaltningsledning, stab	6,1	6,1	6,1	0,0
Förvaltning, administration	48,7	48,9	48,9	-0,2
Arbeten åt andra	85,5	88,5	88,5	-3,0
Summa kostnader drift- och underhåll	1 502,8	1 522,6	1 517,8	-15,0
Avskrivningar	357,6	357,6	357,6	0,0
Räntor	133,3	133,3	133,3	0,0
Avskrivningar investeringsbidrag				
Summa kostnader inkl. kapitalkostnader	1 993,7	2 013,5	2 008,7	-15,0

Verksamhetsområde	Justerad budget 2016	Prognos T1 2016	Prognos Maj 2016	Beräknad avvikelse
Minskade kostnader/ökade intäkter (-)				
Intäkter				
Fysisk och teknisk planering	0,0	-1,4	-1,4	1,4
Gator och vägar	-117,1	-123,5	-123,7	6,6
Varav:				
Gator och trafikordningar	-53,9	-53,5	-53,7	-0,2
Gång- och cykelbanor	0,0	0,0	0,0	0,0
Broar och viadukter		-0,1	-0,1	0,1
Trafiksignaler	-3,5	-3,1	-3,1	-0,4
Belysning	-5,3	-8,9	-8,9	3,6
Tunnlar (väg-, GC-, lednings-)	-17,8	-20,0	-20,0	2,2
Offentliga rum	0,0	-0,3	-0,3	0,3
Avtal	-9,7	-9,7	-9,7	0,0
Klotter och kampanjer	-3,6	-3,6	-3,6	0,0
Trafikstyrning	-23,3	-24,3	-24,3	1,0
Vinterväghållning	-4,5	-4,5	-4,5	0,0
Barmarksrenhållning	0,0	0,0	0,0	0,0
Parkering	-830,2	-829,2	-829,2	-1,0
Parker, träd och grönområden	-1,4	-1,4	-1,4	0,0
Markupplätelser, torghandel m.m.	-174,1	-179,1	-179,1	5,0
Förvaltningsledning, stab	-3,4	-3,4	-3,4	0,0
Förvaltning, administration	-8,8	-8,8	-8,8	0,0
Arbeten åt andra	-85,5	-88,5	-88,5	3,0
Summa intäkter	-1 224,9	-1 239,7	-1 239,9	15,0
Netto	768,8	773,8	768,8	-0,0

Se även bilaga 1 för mer detaljer.

*Prognos och kommentarer per verksamhetsområde***Fysisk och teknisk planering**

För verksamhetsområdet redovisas ökade intäkter om 1,4 mnkr. Medel har omfördelats till andra verksamhetsområden.

Gator och vägar, broar, signaler, belysning m.m.

Totalt för hela verksamhetsområdet redovisas ökade kostnader om 21,7 mnkr och ökade intäkter om 6,6 mnkr. Största förändringen jämfört med tertialrapport 1 är att medel omfördelats till implementering av parkeringsplanen samt att julbelysning i ytterstaden utförs inom investeringsbudgeten.

Gator och trafikordningar

De ökade kostnaderna om 18,6 mnkr ligger inom ramen för den omfördelning från vinterväghållning som redovisades i tertialrapport 1 med anledning av den milda vintern de första månaderna av året. Större delen har omfördelats till att åtgärda skador på vägbanan efter vintern.

Gång- och cykelbanor

Inom budget omfördelas 3,0 mnkr till cykeljouren avseende kostnader relaterade till arbete med att öka säkerheten för oskyddade trafikanter.

Belysning

Verksamheten redovisar ökade kostnader om 2,6 mnkr och ökade intäkter om 3,6 mnkr. Anledningen är en konstaterad ökning av trafikskadade belysningsstolpar, där trafikkontorets kostnader vidarefaktureras till försäkringsbolag eller till Trafikskadeföreningen.

Tunnlar

Verksamheten redovisar ökade kostnader om 0,6 mnkr och ökade intäkter om 2,2 mnkr. Intäkterna ökar med anledning av att Fortum och Stockholm Gas valt att lägga ut fler ledningar i stadens tunnlar. Kostnaderna förväntas öka med 0,6 mnkr med anledning av förändrade IT-kostnader.

Offentliga rum

För verksamhetsområdet redovisas minskade kostnader om 2,5 mnkr och ökade intäkter om 0,3 mnkr. Medel har omfördelats till andra verksamhetsområden.

Vinterväghållning

För verksamhetsområdet redovisas minskade kostnader om 36,8 mnkr. Inledningen av år 2016 har varit mild med endast ett fåtal plogningspådrag och ingen snö har behövts forslas bort. Det

milda vädret har gjort det möjligt för kontoret att sänka de prognostiserade vinterkostnaderna från 188,5 mnkr till 151,7 mnkr. I tertialrapport 1 omfördelades medel främst till barmarksrenhållning och gatuunderhåll. Dessa verksamheter kan därför bedrivas på normal nivå.

Barmarksrenhållning

För verksamhetsområdet beräknas ökade kostnader om 13,5 mnkr, omfördelat från vinterväghållningen.

Medel har omfördelats till arbetet med Stockholmsvärdar, Eurovision Song Contest 2016, flyktingmottagning, städning efter olagliga bosättningar och vanlig barmarksrenhållning.

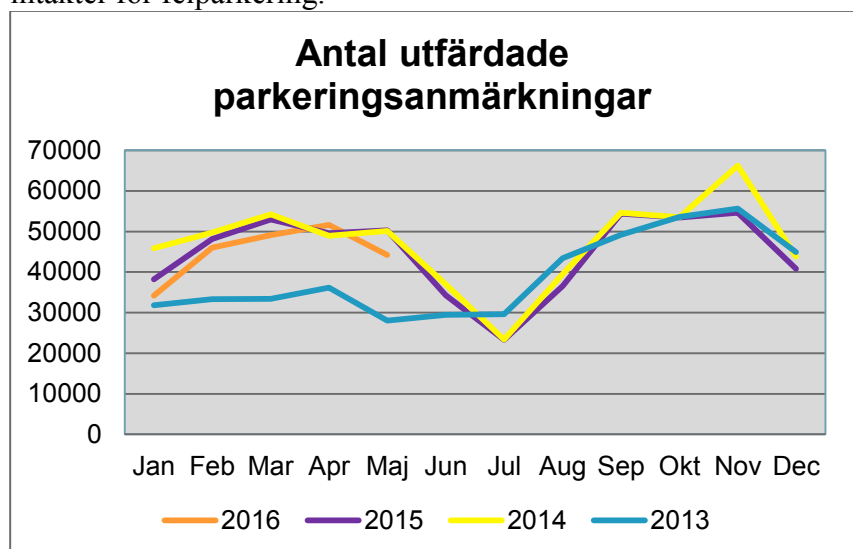
Parker, träd och grönområden

Jämfört med tertialrapport 1 har 1,4 mnkr omfördelats till trädbeskrning, växtbäddsrenovering och åtgärder med anledning av almsjuka träd.

Parkering

Felparkeringsintäkter

Under årets första fem månader har 224 794 anmärkningar utfärdats, vilket är ca 6,4 procent färre anmärkningar än för samma period 2015, då 239 235 anmärkningar utfärdades. Anledningen till detta är en kombination av att fler parkerar rätt och att parkeringsentreprenörerna inte har kunnat leverera timmar enligt avtal. För att kompensera för detta köper kontoret timmar från andra parkeringsbolag, dock inte i samma mängd som ej levererade timmar. Kontoret prognostiserar 2,0 mnkr minskade intäkter för felparkering.

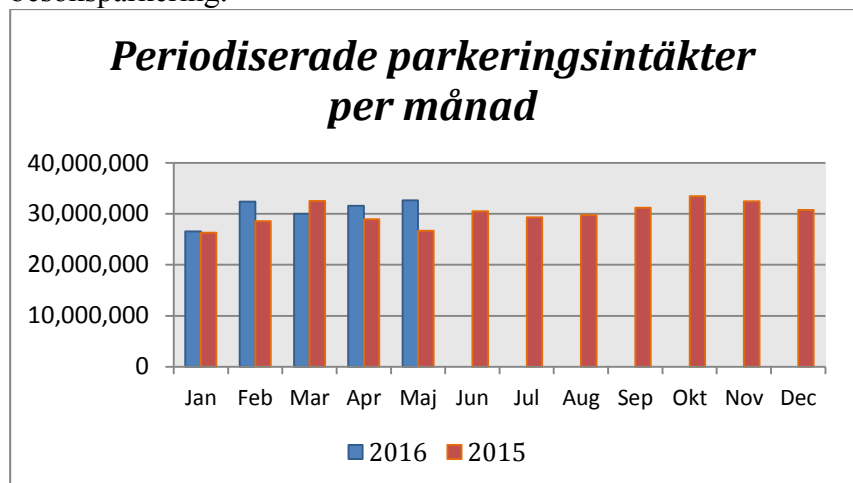


Parkeringsintäkter

För årets fem första månader, jämfört med samma period förra året, har intäkterna för boendeparkering minskat och intäkterna för besökande ökat. Enligt parkeringsundersökningen som

kontoret utför två gånger per år, visades under 2015 ett förändrat förhållande mellan nyttjandet av parkeringsplatser. Andel boendeparkering minskade stadigt till förmån för besökande under hela 2015 och trenden ser ut att hålla i sig 2016. En av anledningarna kan vara den höjning av boendeparkeringsavgiften från 800 kr till 900 kr som genomfördes den 1 januari 2015. Med ökade avgifter ser flera över hur de parkerar på gatan. Intäkterna för boendeparkering prognostiseras minska med 5 mnkr i förhållande till justerad budget medan intäkterna för besöksparkering prognostiseras öka med 5 mnkr i förhållande till justerad budget.

Nedanstående diagram visar på utvecklingen av intäkterna för besöksparkering:



Upplåtelser

Intäkterna för upplåtelseverksamheten prognostiseras öka med 5,0 mnkr jämfört med budget. Intäkterna för container, reklam och uteserveringar ligger något högre för perioden januari-maj 2016 jämfört med samma period 2015.

Omslutningsförändringar

Ökningen om 6,9 mnkr är en omslutningsförändring med anledning av att kontoret inom sitt expertområde och genom beställning, utför arbeten åt framför allt exploateringskontoret och stadsdelsförvaltningarna.

Investeringsplan

Verksamhetsområde Minskade kostnader/ökade intäkter (-)	Justerad budget 2016	Prognos T1 2016	Prognos Maj 2016	Beräknad avvikelse
Investeringar				
Gator och vägar	997,4	1 142,1	1 142,1	-144,7
<i>Varav:</i>				
<i>Gator och trafikordningar</i>	351,8	452,0	452,0	-100,2
<i>Gång- och cykelbanor</i>	295,1	265,4	265,4	29,7
<i>Broar och viadukter</i>	154,5	193,7	193,7	-39,2
<i>Trafiksignaler</i>	31,9	38,1	38,1	-6,2
<i>Belysning</i>	65,6	68,3	68,3	-2,7
<i>Tunnlar (väg-, GC-, lednings-)</i>	40,3	56,4	56,4	-16,1
<i>Offentliga rum</i>	53,3	65,2	65,2	-11,9
<i>Trafikstyrning</i>	4,9	3,0	3,0	1,9
Vinterväghållning	0,0	1,0	1,0	-1,0
Barmarksrenhållning	4,0	4,0	4,0	0,0
Parkering	18,0	18,6	18,6	-0,6
Parker, träd och grönområden	43,7	37,6	37,6	6,1
Erfarenhetsmässig förskjutning	-46,6	-8,7	-8,7	-37,9
Summa utgifter	1 016,5	1 194,6	1 194,6	-178,1

Verksamhetsområde Minskade kostnader/ökade intäkter (-)	Justerad budget 2016	Prognos T1 2016	Prognos Maj 2016	Beräknad avvikelse
Inkomster				
Gator och vägar	-74,5	-162,6	-162,6	88,1
<i>Varav:</i>				
<i>Gator och trafikordningar</i>	-17,3	-85,0	-85,0	67,7
<i>Gång- och cykelbanor</i>	-26,7	-37,1	-37,1	10,4
<i>Broar och viadukter</i>	-12,7	-9,5	-9,5	-3,2
<i>Trafiksignaler</i>	-0,3	-3,8	-3,8	3,5
<i>Belysning</i>	0,0	-1,1	-1,1	1,1
<i>Tunnlar (väg-, GC-, lednings-)</i>	-17,5	-25,0	-25,0	7,5
<i>Offentliga rum</i>	0,0	-1,1	-1,1	1,1
<i>Trafikstyrning</i>	0,0	0,0	0,0	0,0
Vinterväghållning	0,0	0,0	0,0	0,0
Parkering	0,0	0,0	0,0	0,0
Parker, träd och grönområden	0,0	0,0	0,0	0,0
Summa inkomster	-74,5	-162,6	-162,6	88,1
Netto	942,0	1 032,0	1 032,0	-90,0

Se även bilaga 1 för mer detaljer.

Trafikkontoret rapporterar samma avvikelse inom investeringsplanen som i tertialrapport 1 avseende ökade nettoutgifter om 90,0 mnkr för tätskiktet vid Sergels torg. Avvikelsen består av ökade utgifter om 110,9 mnkr och ökade inkomster om 20,9 mnkr.

Projektet är komplicerat och påverkas av många yttre faktorer. En större del av resterande utgifter tidigareläggas till 2016 jämfört med fördelningen i budgeten. Den totala utgiften för projektet beräknas inte avvika från genomförandebeslutets totala budget om 1 483,0 mnkr.

Kontoret har i tertialrapport 1 begärt en budgetjustering av budgeten mellan utförandeåren.

Trafikkontorets förslag

Trafiknämnden beslutar att lägga denna anmälan till handlingarna.

Slut

Bilagor

1. Budgetavräkning