

**Kommunstyrelsens  
förslag till drift- och  
investeringsbudget  
för 2017 och  
ramar för 2018-2019**

2016-09-26

# KOMMUNSTYRELSENS FÖRSLAG TILL BUDGET 2017 FÖR VÄRMDÖ KOMMUN

## INNEHÅLL

Inledning	1
Förslag till beslut	4
Vision enligt tidigare fullmäktigebeslut	7
Ledning och organisation	11
Sammanfattning av budget	13
Ekonomisk strategi	19
Bilaga 1 Omvärldsfaktorer	
Bilaga 2 Befolkningsutveckling	
Bilaga 3 Nämndernas budget	
Kommunfullmäktige	1
Överförmyndarnämnd	3
Kommunstyrelse	5
Utbildningsnämnd	8
Kultur- och fritidsnämnd	12
Socialnämnd	14
Vård- och omsorgsnämnd	17
Bygg-, miljö- och hälsoskyddsnämnd	20
Näringslivsnämnd	22
Teknisk nämnd	24
Bilaga 4 Centrala åtaganden och finansförvaltning	
Bilaga 5 Ekonomistyrningsprinciper, budgetregler	
Bilaga 6 Investeringsbudget med kommentarer	
Bilaga 6b Gustavsbergsprojektet	
Bilaga 7 Peng	
Bilaga 8 Taxor och Avgifter (separat bilaga)	

# Budget 2017

## Fortsatt stark utveckling i Värmdö kommun

Resultatutvecklingen i Värmdö Kommun bygger på en långsiktig strategi sedan 2007 med resultatmål på två procent av omsättningen, inför 2017 sänker vi det till en procent. Resultatet för 2015 blev 100 miljoner kronor och det sammantaget med många års överskott ger oss den möjligheten och ett utrymme för reformer.

Under 2015 bröt nämnderna i Värmdö Kommun trenden med budgetunderskott och gav ett överskott på cirka fem miljoner kronor. Två av nämnderna visade ett underskott men det arbetar vi hårt för att komma tillrätta med.

För att nå resultatmålet krävs en ekonomi i balans och det har vi uppnått varje år sedan 2007 och i prognosen för 2016 når vi det också med råge. Kommunen har en hög låneskuld men soliditeten har ändå förbättrats. Försäljningen av en minoritetspost i Värmdö Bostäder AB har stärkt kassan rejält hos moderbolaget KIVAB och det skapar utrymme för att till exempel finansiera framtida bostadsinvesteringar.

Under en följd av år har världsekonomin utvecklats relativt svagt medan den svenska ekonomin utvecklas starkt. BNP förväntas öka med tre procent per år, arbetsmarknaden förväntas vara i högkonjunktur under andra halvan av 2016 och fortsätta förstärkas under 2017 och arbetsmarknadsutvecklingen blir stark. Det ger i sin tur en positiv utveckling av skatteintäkterna när sysselsättningen ökar.

I Porslins kvarteren har vi invigt den ena byggstarten efter den andra och människor har redan börjat flytta in. Man börjar kunna se antydning av en stadskärna växa fram trots all byggtrafik som råder. Vi lever i en spännande tid här i Gustavsberg.

Värmdö Kommuns kommunalskatt är fortfarande klart högre än genomsnittet i länet men i och med att vi sänkt skatten succesivt genom åren så har vi under 2015 tagit klivet från plats 77 till 67 i rankingen i landet. I länet låg vi på plats 22 år 2016. Nu tar vi ytterligare ett steg till i den riktningen genom att sänka skatten ordentligt med 70 öre.

Vi kan trots skattesänkning fortsätta våra satsningar på att stärka resultaten inom skolan, höja kvaliteten inom omsorgen, satsa på företagande och tillväxt och främja miljön i Värmdö.

## Skola, barn och unga

Värmdö kommun ska vara en ledande skolkommun där utbildningsresurserna är prioriterade och stärks kontinuerligt. 2016 höjdes skolpengen för grundskolan med 11 miljoner kronor och det ger nu goda effekter i verksamheterna. I budgeten för 2017 väljer vi att förstärka förskolepengen.

Vi satsar ytterligare resurser på studie- och yrkesvägledning samt kuratorer. Att vägleda så att elever väljer den gymnasieutbildning som passar just den individen bäst, ökar möjligheterna att eleverna fullföljer sin gymnasieutbildning. Att elever

fullföljer sin gymnasieutbildning är viktigt för den enskilde men också samhällsekonomiskt då det ger större möjligheter att eleverna går ut i arbete och självförsörjning.

## **Omsorg och trygghet**

Alla ska känna sig trygga i Värmdö kommun. Valfrihet och hänsyn till individuella behov ska prägla omsorgen och samhällsplaneringen. Fler trygghetsboenden, små lägenheter och mötesplatser ska skapas. Se över möjligheten att bygga "servicelägenheter" som komplement till trygghetsboende och vårdboende.

Inom ramen för ändringsarbeten som pågått inom LSS-området avsätts åtta miljoner kronor för att utveckla villkoren för allas behov av fritidsaktiviteter. Dessa kommer att vara öppna för alla men även erbjudas utifrån individuella bedömningar. Det är också viktigt att titta på aktiviteter som stärker förutsättningarna för arbete och praktik. Vård- och omsorgsnämnden ges i uppdrag att utreda förutsättningarna och behoven av LSS-lots.

## **Social trygghet**

Värmdöbornas grundläggande sociala trygghet ska alltid eftersträvas och ska omfatta all verksamhet för människor, inte bara de äldre. Insatser ska tidigt stödja människors behov av att stärka sin livssituation och vara hjälp till självhjälp. Förebyggande arbete ska ha en hög prioritet i Värmdö kommun.

Socialnämnden erhåller även för 2017 en miljon kronor till förebyggande arbete framförallt för barn och ungdomar. Resurserna ska koncentreras på alkohol- och drogförebyggande arbete.

## **Miljö, klimat och natur**

Värmdö kommun ska fortsätta sin utveckling mot att ge förutsättningar för att en hållbar livsstil ska vara lätt att uppnå och strävan efter att skapa ett samhälle som är modernt, ekologiskt, ekonomiskt och socialt hållbart för många generationer framåt. Uppfyller vi detta blir Värmdö Kommun en attraktiv och berikande kommun att arbeta och vistas i. Värmdö ska vara en livskraftig skärgårdskommun, natur och samhällen blandas om vartannat och där vårt fina kulturarv tas tillvara. Fokus är att öka takten vid utbygganden av vatten och avlopp.

## **Jobb och näringsliv**

Det viktiga arbetet med att "Boka kommunledningen" och företagslotsen fortsätter. Vi ska främja näringslivet och understödja skapandet av fler kort- och långsiktiga arbetstillfällen i kommunen för ökad livskvalitet och minskad arbetspendling. Den nya Näringslivsnämnden är en viktig del av flera nivåer i denna utveckling för att Värmdö kommun ska vara en attraktiv företagarkommun med hög servicenivå samt underlätta och ge förutsättningar för etablering och utveckling för både små och stora företag.

Vuxenutbildningen ska tillgodose Värmdöbornas behov av kunskapsutveckling och livslångt lärande, det ger både nyanlända och övriga medborgare som står långt ifrån

arbetsmarknaden, möjligheter att snabbare komma in i arbetslivet.

## **Kultur och fritid**

Kommunens stöd till ungas fritidssysselsättningar ska verka för ett jämställt samhälle, ökat välbefinnande, trygghet, kamratskap och ökat samhällsengagemang. Det ska skapas möjligheter för unga att organisera sig och delta i samhällsutvecklingen. Kommunens kulturarv ska värnas och gestaltas. Porslinsmuseet, Gustavsbergs Konsthall och konstnärsklustret i Hamnen är viktiga plattformar för detta. Vi ska öka kunskapen om kultur- och naturmiljön. Unga ska uppmuntras och ges möjligheter till att själva styra över sina kultur- och fritidsaktiviteter. Barn och ungdomar prioriteras vid fritids- och kultursatsningar. Utvecklingen av hamnområdet innebär stora möjligheter att utveckla och samordna aktiviteter.

Uppdrag ges att utreda uppförandet av konstgräsplan och/eller flertalet spontanidrottsytor på lämpliga platser i kommunen tillgängliga för alla. Medel, 10 miljoner kronor, avsätts i investeringsbudgeten.

## **Samhällsplanering och trafik**

Bebyggelseutvecklingen i Värmdö sker i våra centrumområden genom förtätning. Tillväxt, utveckling och exploatering måste ske i balans med bostäder, trafikförsörjning och möjligheten till jobb på hemmaplan. Nybyggnationen ska främja ett varierat utbud av bostäder för alla åldrar och med olika upplåtelseformer främst i kollektivtrafiknära lägen. Vi utvecklar takten i detaljplanearbetet samt tittar på nya arbetsplatsområden. Genom dialog med Sverigeförhandlarna påverkar vi hur infrastrukturen i länet utvecklas bland annat Östlig förbindelse. Bussterminal i Slussen för direktbuss för Värmdöborna fortsätter vi bevaka.

För att öka takten i VA-utbyggnaden i PFO-områden avsätts extra tre miljoner kronor i investeringsbudgeten 2017. Avgiften för VA-anslutning av Attefallshus sänks så att den ligger i nivå med bygglovanmälan. Fortsatt på utbyggnad av gång- och cykelvägar fortsätter samt fler infartsparkeringar sker.

## **Livskraftig skärgård**

I skärgården verkar vi för att samhällsservicen fungerar för dem som bor och arbetar i skärgården. Tillgängligheten och rörligheten ska öka genom tvärförbindelser, replipunkter och förbättrad pendlingstrafik på både väg och vatten.

Vi arbetar för att påverka Landstinget för en ökad turtäthet och med mindre fartyg för bättre möjlighet till pendling. Följer också upp konsekvenserna för Värmdö vad gäller den nya strandskyddslagen.

## **Kommunens ledning och organisation**

Kommunen ska styras långsiktigt och genomtänkt mot vision Värmdö 2030. Vi ska fortsätta utvärdera och utveckla organisationen. Tydligt ledarskap där mål, indikatorer och uppföljning resulterar i konkreta åtgärder. Demokratin och samrådsförfarandet

ska fortsatt stärkas och utvecklas.

Vi fortsätter arbetet med att effektivisera organisationen. Tydliga ägardirektiv och dialoger med de kommunala bolagen sker. Tillgängligheten och service ska fortsätta att utvecklas och så även medborgardialoger.

## **Ekonomi och skatt**

En stark och sund ekonomi är en förutsättning för all kommunal verksamhet. Vi ska behålla och utveckla arbetet med ordning och reda vad gäller ekonomin, det är vår ledstjärna. Skattesänkning utan att äventyra kvalitén i verksamheterna, därför sänker vi nu skatten under 2017 ned till 19:18 då vi under nio år gått med överskott som ger utrymme för detta.

Medborgarna ska i största möjliga utsträckning göra fria val inom kommunens ansvarsområden som ska tillhandahållas med bästa möjliga kvalitet. Detta förutsätter en ekonomi i balans, ordning och reda i ekonomin och att alla kommunens verksamheter håller budget. Vår ambition är att med en förbättrad ekonomi kunna göra satsningar på främst skola och omsorg men också en utveckling mot mindre miljöpåverkan. Målsättningen är att uppnå ett årligt överskott om minst en procent.

Gustavsberg 160926

Allians för Värmdö

Monica Pettersson (M)  
Marie Bladholm (M)  
Fredrik Sneibjerg (L)  
Ina Ununger (C)  
Jan Dolk (KD)

# Kommunfullmäktiges beslut

## Kommungemensamt

- Den kommunala skattesatsen i Värmdö kommun fastställs till 19,18 för 2017, innebärande en sänkning med 70 öre jämfört med 2016.
- De direktiv för nämndernas verksamhet som redovisas under respektive nämnd i budgetdokumentet under rubriken Kommentarer till driftbudget fastställs.
- Nämnderna ges i uppdrag att upprätta detaljbudget och i denna besluta om effektmål.
- Budgetregler godkänns i enlighet med bilaga 5.
- Respektive nämnd bemyndigas att inom ramen för sin budget bevilja bidrag till organisationer inom sitt verksamhetsområde med uppräkningshögt 1 %, om inget annat anges.
- Investeringsbudgeten fastställs för år 2017 med i förekommande fall anslagsbindning på objektsnivå enligt bilaga 6.
- Projektbudget för Gustavsbergsprojektet enligt bilaga 6b godkänns.
- Samtliga nämnder uppmanas att inom ramen för respektive ansvarsområden aktivt medverka i utvecklingen av Gustavsbergsprojektet.
- Taxor och avgifter fastställs för kommunens verksamheter enligt bilaga 8.
- Kommunens riktlinjer för god ekonomisk hushållning, finansiella målet **årets resultat**, ändras till att vara, i förhållande till skatteintäkter, skatteutjämning och generella statsbidrag, **minst 1 % exklusive engångsposter**.
- Reavinster som skapats genom försäljning av kommunal mark och andra fasta tillgångar får inte användas till finansiering av kostnader i den kommunala driftsbudgeten utan ska antingen användas till nya investeringar eller till minskning av kommunens ackumulerade skuld.
- Kommunstyrelsen har under 2017 rätt att nyupplåna, d v s öka kommunens låneskuld hos kreditinstitut, till en sammanlagd skuld om maximalt 2 350 mnkr, vilket är oförändrad låneram jämfört med budget 2016.
- Kommunstyrelsen har under 2017 rätt att omsätta lån, d v s låna upp belopp motsvarande de lån som förfaller till betalning under år 2017.
- Kommunstyrelsen har rätt att ha en checkräkningskredit för koncernen om 150 mnkr, d v s samma belopp som 2016.

- Kommunen ställer borgen, såsom för egen skuld, för VärmdöBostäder AB:s låneförpliktelser upp till ett högsta lånebelopp om 250 mnkr, motsvarande beräknad resterande borgen per 2017-01-01.
- För upprustning av Farstavikens skola/Ekedal avsätts ytterligare 80 mnkr i 2018 års investeringsbudget. Kommundirektören ges i uppdrag att skyndsamt utreda alternativa lösningar för utökad kapacitet och för en modernare lärmiljö samt genomföra en medborgardialog om förslagen.

### **Kommunfullmäktige**

- Kommunfullmäktiges, valnämndens och revisionens budget fastställs för år 2017 i enlighet med de uppgifter som redovisas under kommunfullmäktige mm.

### **Överförmyndarnämnd**

- Överförmyndarnämndens budget fastställs för år 2017 i enlighet med de uppgifter som redovisas under överförmyndarnämnden.

### **Kommunstyrelse**

- Kommunstyrelsens budget fastställs för år 2017 i enlighet med de uppgifter som redovisas under kommunstyrelsen.
- Kommunstyrelsen bemyndigas att förvärva fastigheter inom en ram om 40 mnkr i enlighet med reglemente.

### **Utbildningsnämnd**

- Utbildningsnämndens budget fastställs för år 2017 i enlighet med de uppgifter som redovisas under utbildningsnämnden.
- Peng och ersättningar fastställs för verksamheter inom nämndens ansvarsområden enligt bilaga 7.

### **Kultur- och fritidsnämnd**

- Kultur- och fritidsnämndens budget fastställs för år 2017 i enlighet med de uppgifter som redovisas under kultur- och fritidsnämnden.
- Kultur- och fritidsnämnden ges i uppdrag att utreda uppförandet av konstgräsplan och/eller flertalet spontanidrottsytor på lämpliga platser i kommunen, tillgängliga för såväl föreningslivet som för allmänheten.

### **Socialnämnd**

- Socialnämndens budget fastställs för år 2017 i enlighet med de uppgifter som redovisas under socialnämnden.



### **Vård- och omsorgsnämnd**

- Vård- och omsorgsnämndens budget fastställs för år 2017 i enlighet med de uppgifter som redovisas under vård- och omsorgsnämnden.
- Vård- och omsorgsnämnden ges i uppdrag att utreda förutsättningarna och behoven av LSS-lots, en vägvisare inom LSS.
- Peng fastställs för särskilt boende, demensdagvård, hemtjänst, bostadsgrupp LSS, servicebostad LSS samt daglig verksamhet inom omsorgen för funktionshindrade enligt bilaga 7.

### **Bygg-, miljö- och hälsoskyddsnämnd**

- Bygg-, miljö- och hälsoskyddsnämndens budget fastställs för år 2017 i enlighet med de uppgifter som redovisas under bygg-, miljö- och hälsoskyddsnämnden.

### **Näringslivsnämnd**

- Näringslivsnämndens budget fastställs för år 2017 i enlighet med de uppgifter som redovisas under näringslivsnämnden.

### **Teknisk nämnd**

- Tekniska nämndens skatte- och taxefinansierade verksamhetsbudgetar fastställs för år 2017 i enlighet med de uppgifter som redovisas under tekniska nämnden.

## Skärgårdens mötesplats

Värmdö är skärgårdens mötesplats. Här möter vi framtiden genom att ligga i framkant för den nödvändiga omställningen till långsiktig hållbarhet. Vi använder förnybar energi, har moderna och miljövänliga transporter och bygger kretsloppsanpassat. Vi vågar pröva nya lösningar.

I Värmdö möter naturens lugn ett pulserande lokalt samhälle. Naturen är tillgänglig för alla och det finns ett rikt rörligt friluftsliv. Vi värnar orörd natur samtidigt är det nära mellan täta lokala samhällen. Värmdö är en plats för möten mellan olika människor – yngre och äldre, kvinnor och män, nya och infödda svenskar. Politiken bygger på delaktighet och dialog mellan medborgare och valda.

Vi har ett anrikt kulturarv som möter och ger styrka åt morgondagens företagande. Här finns traditioner som förs vidare till framtidsbranscher som ekologisk turism, kunskapsnäring, miljöteknik och kultur. Här finns kreativt skapande, livskraftigt företagande och utbildning av hög klass. Värmdö är en del av Stockholmsregionen, Sverige och världen. Vi är nära storstaden samtidigt som vi erbjuder ett självständigt alternativ till den. Kommunikationer till och från Värmdö är effektiva och klimatsmarta. Vi engagerar oss i Östersjöfrågorna – vattenkvaliteten är en gemensam resurs för alla länder runt Östersjön, liksom havsmiljön allmänt. Våra livskraftiga lokala samhällen är en del av en global värld.





- Vi möter varandra med öppenhet och delaktighet
- Morgondagens företagande möter ett anrikt kulturarv
- Värmdö möter Stockholm, Sverige och världen

## **Inriktningsmål**

För mandatperioden 2014-2018 har följande inriktningsmål antagits av kommunfullmäktige.

### ***En hållbar kommun***

Vi ska ge förutsättningarna att utveckla Värmdö kommun, så att en omställning till en mer hållbar livsstil kan underlättas. Vi vill skapa ett modernt samhälle som i alla aspekter är ekologiskt, ekonomiskt och socialt hållbart för generationer framåt.

Värmdö kommun ska vara attraktiv och berikande att vistas och arbeta i. Vi vill erbjuda en livskraftig skärgårdskommun där naturens lugn möter pulserande lokala samhällen, där vårt kulturarv tas tillvara.

### ***Styrning utåt***

#### ***Inflytande och dialog***

Demokrati och brukares påverkan i Värmdö kommun skall utvecklas och därmed ge ett ökat inflytande, bland annat genom olika former av dialoger, möjlighet till medborgarförslag samt att ställa frågor när kommunfullmäktige sammanträder.

Ungdomars och unga vuxnas inflytande skall öka och följas upp. Mellan kommunen och olika intressegrupper skall samverkan vara stark och förbättras kontinuerligt.

#### ***Omsorg och Trygghet***

I Värmdö kommun skall social hållbarhet vara grunden för medborgarnas trygghet och välfärd. Utsatta personer och grupper ska stöttas på bästa möjliga sätt. Värmdö kommun skall i sina verksamheter och tjänsteskrivelser beakta ett barnperspektiv.

Personer som omfattas av kommunens omsorg ska erbjudas möjlighet till förebyggande hälso- och friskvård. Alla omsorgsalternativ i Värmdö ska alltid hålla hög kvalitet och anpassas efter individuella önskemål.

Värmdö skall vara en attraktiv kommun för boende, studerande och besökare där alla, oavsett kön, ålder, funktionshinder, etnisk tillhörighet, religion eller sexuell läggning ska känna sig trygga och säkra.

#### ***Livslångt lärande för livet och arbetslivet***

Alla Värmdös invånare, oavsett ålder, skall erbjudas möjligheter till livslångt lärande i de inriktningar de själva önskar. Värmdö kommun ska stimulera sina medborgare till att höja och utveckla sin kompetens, i förhållande till arbetsmarknaden, för att stärka sina möjligheter till ett rikt arbetsliv.

Eleverna ska erbjudas en kreativ skola som skapar bra förutsättningar för lärande, med utbildningar av hög kvalitet. En skola som uppmuntrar till aktiv rörelse, kritiskt tänkande och ger en stark kunskapsbas.

## ***Styrning inåt***

### ***Ledarskap och medarbetarskap***

Medborgarnas behov, statens krav i lagar och förordningar samt de kommunala styrdokumenterna är grunden för vårt uppdrag.

Politiker, chefer, ledare och medarbetare ska ges bästa möjliga förutsättningar för att skapa en gemensam kultur som inger mod, öppenhet och engagemang. Det i sin tur möjliggör för ständiga förbättringar. Ett tydligt och moget ledarskap utgör också en viktig grund för en organisation i ständig utveckling.

Värmdö kommuns personal, vår viktigaste resurs, förverkligar kommunens mål och utvecklar verksamheter. Medarbetarna skall få ett aktivt och bra stöd från chefer och ledare för att de ska kunna uppnå ett engagerat och delaktigt medarbetarskap i en god och utvecklande arbetsmiljö. Värmdöborna kan därmed få bästa möjliga service och goda insatser i livets alla skeden.

### ***Resurshushållning***

Politiker, chefer, ledare och medarbetare skall gemensamt ansvara för effektiva arbetssätt samt utveckla smarta och kvalitetssäkrade rutiner med löpande uppföljning. De skall också tillsammans se till att kommunens resurser utnyttjas så effektivt som möjligt.

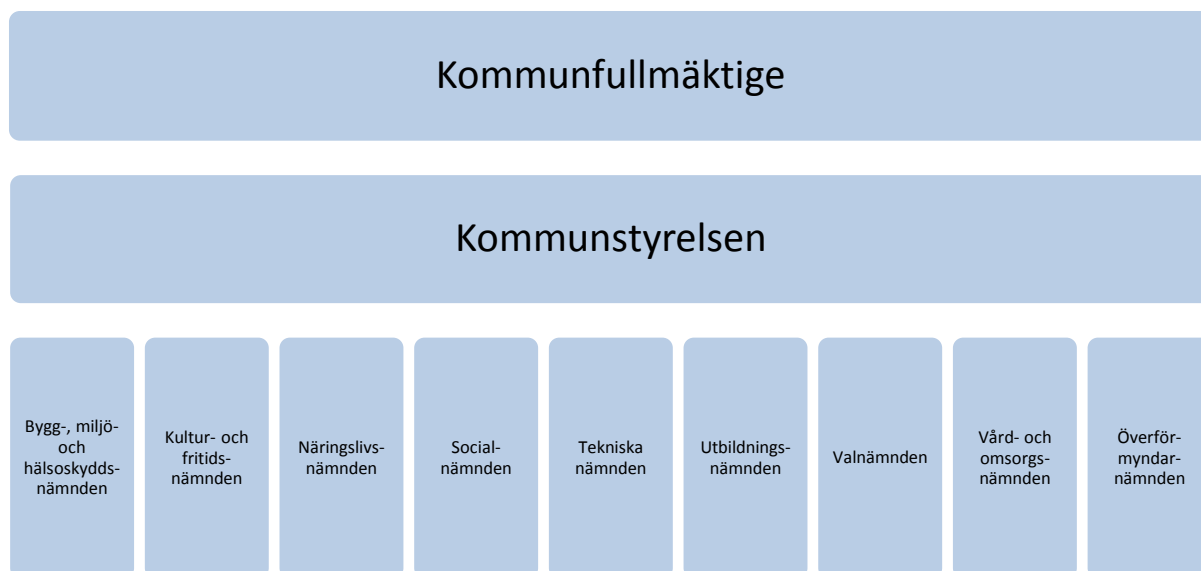
Kommunen skall ha en ekonomi i balans och en tydlig ekonomisk styrning som möjliggör minskad upplåning, med lägsta möjliga skatter och avgifter för Värmdöborna, med bibehållen god kvalitet i välfärd och omsorg. Kommunen skall även följa direktiv om cirkulär ekonomi för EU.

Värmdö kommuns naturresurser utgör livsförutsättningarna för människor, djur och växter och kommande generationers möjlighet att nyttja dessa naturresurser och skall ligga till grund för dagens beslut för en hållbar tillväxt med mindre negativ miljöpåverkan.

# Ledning och organisation

## Politisk organisation

Värmdö kommuns nuvarande nämndorganisation trädde i kraft den 1 januari 2015. Befintlig nämndorganisation omfattar färre nämnder än föregående mandatperiods politiska organisation. Nämndernas ansvarsområden har i vissa fall också förändrats.



Kommunens högsta politiska organ är kommunfullmäktige, som består av 51 folkvalda ledamöter från åtta partier. Kommunfullmäktige fattar beslut i principiella frågor och i ärenden av större vikt för kommunen, som exempelvis mål och riktlinjer för verksamheten, budget och skattesats.

Kommunfullmäktige utser kommunstyrelsen, som ska leda och samordna arbetet i kommunen. Kommunstyrelsen ansvarar bland annat för kommunens ekonomi, förvaltning och planering. Styrelsen utgör även kommunens krisledningsnämnd, som träder in som ledande politiskt organ vid en extraordinär händelse.

Därutöver finns nio nämnder, med ansvar för exempelvis övergripande mål för verksamheten, detaljbudget och uppföljning inom respektive ansvarsområde.

- *Bygg-, miljö- och hälsoskyddsnämnd*. Nämnden arbetar bland annat med bygglov och strandskydd, miljö- och hälsoskydd samt med livsmedelskontroll.
- *Kultur- och fritidsnämnd*. Nämndens ansvarsområden är bland annat idrotts-, biblioteks- och kulturverksamhet.
- *Näringslivsnämnd*. Nämnden verkar bland annat inom områdena arbetsmarknad, näringsliv, vuxenutbildning, integration och SFI.
- *Socialnämnd*. Nämnden ansvarar bland annat för individ- och familjeomsorg, försörjningsstöd och familjerätt.
- *Teknisk nämnd*. Nämndens ansvarsområde innefattar bland annat renhållning, trafikfrågor, VA-verksamhet samt skötsel av skogs- och parkmark.
- *Utbildningsnämnd*. Nämnden ansvarar för utbildningsfrågor från förskola till gymnasieskola samt för annan pedagogisk verksamhet.
- *Valnämnd*. Nämnden fullgör kommunens uppgifter i samband med val.

- *Vård- och omsorgsnämnd*. Nämnden arbetar bland annat med frågor som rör personer med funktionshinder samt med äldreomsorgsfrågor.
- *Överförmyndarnämnd*. Värmdö kommun har en gemensam överförmyndarnämnd med Vaxholms stad som ansvarar för överförmyndarskap, godmanskap och förvaltarskap.

### **Förvaltningsorganisation**

Värmdö kommuns medarbetare är alla samlade i en förvaltning, med kommundirektören som kommunens högsta tjänsteman. All personal är anställd under kommunstyrelsen, som har det övergripande personalansvaret och är kommunens arbetsgivare.

Värmdö kommuns förvaltningsorganisation indelas i fem sektorer, varav tre samlar kommunens utåtriktade kärnverksamheter:

- Kultur- och utbildningssektorn
- Omsorgs- och välfärdssektorn
- Samhällsbyggnads- och tillväxtsektorn

Utöver de tre sektorer som ansvarar för kommunens kärnverksamhet finns två sektorer för strategiskt verksamhets- och ledningsstöd:

- Sektor för ekonomi- och uppföljning
- Sektor för administration, ledning och service

Förvaltningsorganisationen matchar den nya politiska organisationen och trädde i kraft den 1 januari 2015.

## Budget 2017 i sammanfattning

	Bokslut	KF Budget	Budget	Förändring
- = kostnad	2015	2016	2017	2017/2016
Nämndernas nettokostnader	-1 925,4	-2 041,8	-2 131,2	-89,4
Centrala åtaganden (finansförvaltning)	21,3	-11,6	2,8	14,4
<b>Verksamhetens kostnader</b>	<b>-1 904,1</b>	<b>-2 053,4</b>	<b>-2 128,4</b>	<b>-75</b>
Skatteintäkter	1 860,8	1 963,2	1 993	29,8
Bidrag och avgifter utjämningsystem	167	168,8	190,2	21,4
Finansnetto	-23,6	-38,5	-30,5	8
<b>Årets resultat</b>	<b>100,1</b>	<b>40,1</b>	<b>24,3</b>	<b>-15,8</b>

- Kommunens budgeterade resultat uppgår till +24,3 mnkr. Kommunens finansiella målsättning, resultatet i förhållande till skatteintäkter, skatteutjämning och generella statsbidrag + 2 % exklusive engångsposter, föreslås ändras till **1 %** (motsvarar år 2017 ca 22 mnkr).
- Alliansen betonar starkt strävan att sänka skatten för medborgarna i Värmdö. I och med budgetförslaget för 2017 sänks kommunalskatten med 70 öre till 19,18. Därmed närmar sig kommunalskattenivån i Värmdö väsentligt genomsnittet i länet.
- Kommunfullmäktiges budget 2016 är utgångspunkten. Nettoramarna uppräknas generellt med 1 procent. Några generella besparingskrav ställs inte i budget 2017.
- Utgångspunkten är nyligen framtagna befolkningsprognos, med en befolkningsökning (lågalternativet) för Värmdö kommun med ca 700 personer 2016 och 900 personer 2017 (se bilaga 2, Befolkningsutveckling). Nämnderna ges utrymme för volymförändringar inom pengsystemen, även vissa andra verksamheter medges volymkompensation.
- I den senaste skatteintäktsprognosen (augusti) från SKL nedrevideras skattekraftstillväxten varje år 2015-2017 jämfört med tidigare prognos. Emellertid kompenseras denna negativa effekt av att befolkningen i Värmdö ökar snabbare än vad som antogs i kommundirektörens budgetförslag.
- Budgetförslaget 2017 beaktar att staten kommer att bidra till Värmdö kommun med 12,9 mnkr (del av de s k välfärdmiljarderna), av dessa satsas bl a 8 mnkr på LSS, fritidsaktiviteter.
- Regeringens förslag till nytt ersättningsystem för mottagandet av ensamkommande barn och unga från 1 juli 2017 innebär ett intäktsbortfall på 10-12 mnkr (halvårseffekt) för Värmdö kommun. Det pågår i kommunen översyn och omförhandlingar av avtal, som bl a syftar till sänkta kostnader; i hur stor utsträckning det kompenseras för intäktsbortfallet är dock i dagsläget något osäkert.
- Under 2017 uppgår investeringarna inklusive exploateringsprojekt till sammantaget 549,9 mnkr, fördelat på lokalförsörjningsplan 223,0 mnkr, taxefinansierad verksamhet 147,1 mnkr (investeringar - anslutningsavgifter), exploatering netto 12,9 mnkr samt övriga investeringar 166,9 mnkr. Det finns dessutom tidigare



beslutade investeringar, som i en del fall kommer att sträcka sig över budgetåret och planperioden.

- Projektet Framtidens Gustavsberg framgår av särskild projektbudget (bil. 6b).
- Internräntan sänks 2017 från 2,4 % till 1,75 %, enligt SKL:s rekommendation. Inför 2017 beräknas internräntan enligt en ny metod, som bygger på den kommunala sektorns upplåningskostnader (huvudkälla Kommuninvests skulddatabas). Siffran ligger ganska nära genomsnittsräntan just nu för Värmdö kommuns externa upplåning.
- Kommunens pengnivåer redovisas i bilaga 7 och räknas i allmänhet upp med 1 %. Kommunens taxor och avgifter, bilaga 8, uppräknas i varierande grad. VA-taxan hålls oförändrad för andra året i rad, taxorna för renhållning och slam höjs med 5%.

## Driftbudget 2017

Resultatbudget (mnkr)	KF	Budget	Budget	Budget	Förändring 2017/2016
	Budget	Kostnader	Intäkter	Netto	
	2016	2017	2017	2017	
Kommunfullmäktige mm.	-6,4	-7,1	0	-7,1	-0,7
Överförmyndarnämnd	-2,7	-4,9	1,8	-3,1	-0,4
Kommunstyrelse	-162,7	-275,4	101,9	-173,4	-10,7
Utbildningsnämnd	-1 103,8	-2 119	979,2	-1 139,8	-36
Kultur- och fritidsnämnd	-120,8	-166,6	53	-113,6	7,2
Socialnämnd	-164,3	-329,7	158,8	-170,9	-6,6
Vård och omsorgsnämnd	-412,7	-784,3	348,6	-435,7	-23
Bygg-, miljö- och hälsoskyddsnämnd	-6,5	-38,5	31,9	-6,6	-0,1
Teknisk nämnd	-25,4	-272	232,7	-39,3	-13,9
Näringslivsnämnd	-36,5	-78,8	37,1	-41,7	-5,2
<b>Nämndernas nettokostnader</b>	<b>-2 041,8</b>	<b>-4 076,3</b>	<b>1 945</b>	<b>-2 131,2</b>	<b>-89,4</b>
Pensionskostnader	-43,2	-49,6	0	-49,6	-6,4
Infrastrukturstöd skärgård	-6,6	-6,7	0	-6,7	-0,1
Framtidens Gustavsberg	-1,5	-2	0	-2	-0,5
Intern ränta	47	-9	51	42	-5
Statsbidrag maxtaxa och kvalitetsbidrag	19,6	0	15,1	15,1	-4,5
Fastighetsskatt och övriga kostnader	-2	-2	0	-2	0
Övriga intäkter	1	0	1	1	0
Koncernbidrag Gustavsbergsbadet AB	-9	0	0	0	9
Centralt avsatt utrymme, volymer	-21,9	-10	0	-10	11,9
Centralt avsatt utrymme, konjunktur	-15	-5	0	-5	10
Riskpremie fastigheter	20	0	20	20	0
<b>Verksamhetens nettokostnader</b>	<b>-2 053,4</b>	<b>-4 160,6</b>	<b>2 032,1</b>	<b>-2 128,4</b>	<b>-75</b>
Kommunalskatt	1 963,2	0	1 993,0	1 993,0	29,8
Skatteväxling hemsjukvård	2	0	0	0	-2
Inkomstutjämningsbidrag	20,1	0	20,1	20,1	0
Kostnadsutjämningsbidrag	100,3	0	101,8	101,8	1,5
Regleringsposten	-9,7	-7,7	0	-7,7	2
Strukturbidrag	4,3	0	0	0	-4,3
Kommunal fastighetsavgift	91,9	0	96,7	96,7	4,8
LSS-utjämnigen	-40,1	-33,6	0	-33,6	6,5
Välfärdsmiljoner			12,9	12,9	12,9
<b>Summa skatter och utjämningsystem</b>	<b>2 132,0</b>	<b>-41,3</b>	<b>2 224,5</b>	<b>2 183,2</b>	<b>51,2</b>
Finansiella intäkter	5,5	0	5,5	5,5	0
Finansiella kostnader	-44	-36	0	-36	8
<b>Summa finansnetto</b>	<b>-38,5</b>	<b>-36</b>	<b>5,5</b>	<b>-30,5</b>	<b>8</b>
<b>Årets resultat exkl VA och RH</b>	<b>40,1</b>	<b>-4 237,9</b>	<b>4 262,1</b>	<b>24,3</b>	<b>-15,8</b>

## Investeringsbudget 2017, ramar 2018-2019

<b>Kommunens totala investeringar (mnkr)</b>	<b>Budget 2017</b>	<b>Ram 2018</b>	<b>Ram 2019</b>	<b>Summa 2017-2019</b>
Lokalförsörjningsplan	223	148	68	439
Kommunen exkl. taxefinansierad verksamhet	166,9	98,2	71,2	336,4
Kommunen taxefinansierad verksamhet	147,1	129,5	99,9	376,5
Exploatering, netto	12,9	1,4	-1,2	13,1
<b>Totalt</b>	<b>549,9</b>	<b>377,1</b>	<b>237,9</b>	<b>1 164,9</b>

<b>Lokalförsörjningsplan (mnkr)</b>	<b>Budget 2017</b>	<b>Ram 2018</b>	<b>Ram 2019</b>	<b>Summa 2017-2019</b>
Verksamhetslokaler	223,0	148,0	68,0	439,0
<b>Totalt</b>	<b>223,0</b>	<b>148,0</b>	<b>68,0</b>	<b>439,0</b>

<b>Kommunens övriga investeringar (mnkr)</b>	<b>Budget 2017</b>	<b>Ram 2018</b>	<b>Ram 2019</b>	<b>Summa 2017-2019</b>
Kommunstyrelse	55	60	43,8	158,8
Teknisk nämnd	63,4	35,2	24,4	123
Utbildningsnämnd	8,5	0	0	8,5
Kultur- och fritidsnämnd	40	3	3	46
Teknisk nämnd - VA	135,1	103,5	83,9	322,5
Teknisk nämnd - RH	12	26	16	54
<b>Totalt</b>	<b>314</b>	<b>227,7</b>	<b>171,1</b>	<b>712,8</b>

<b>Exploateringsprojekt (mnkr)</b>	<b>Budget 2017</b>	<b>Ram 2018</b>	<b>Ram 2019</b>	<b>Ram 2017-2019</b>	<b>Totalt projekt</b>
Utgifter	12,9	16,8	25,5	55,2	55,8
Inkomster	0	-15,4	-26,7	-42	-42
<b>Totalt</b>	<b>12,9</b>	<b>1,4</b>	<b>-1,2</b>	<b>13,1</b>	<b>13,8</b>

## Finansieringsbudget 2017

Budget 2017 (mnkr)	Skattefinansierad verksamhet	Taxefinansierad verksamhet
Den löpande verksamheten	106	33
Investeringsverksamheten	-618	-147
Finansieringsverksamheten	512	123
<b>Årets kassaflöde</b>	<b>0</b>	<b>9</b>

Specifikation	Skattefinansierad verksamhet	Taxefinansierad Verksamhet
<b>Den löpande verksamheten</b>		
Årets resultat	24	8
Avskrivningar	70	25
Avsättning till pensioner (inkl skatt)	12	0
<b>Summa</b>	<b>106</b>	<b>33</b>
<b>Investeringsverksamheten</b>		
Investeringar enligt kalkyl	-618	-215
VA-anslutningsavgifter enligt kalkyl		68
<b>Summa</b>	<b>-618</b>	<b>-147</b>
<b>Finansieringsverksamheten</b>		
Nya lån	512	123

## Balansbudget 2017

Balansbudget 2017 (mnkr)	2017
<b>Tillgångar</b>	
Anläggningstillgångar	3 512
Omsättningstillgångar	533
<b>Summa tillgångar</b>	<b>4 045</b>
<b>Eget kapital, avsättningar och skulder</b>	
<i>Eget kapital</i>	
Ingående eget kapital	1 096
Årets resultat	24
<b>Summa eget kapital</b>	<b>1 119</b>
<i>Avsättningar</i>	
Avsättningar för pensioner	238
<b>Summa avsättningar</b>	<b>238</b>
<i>Skulder</i>	
Långfristiga skulder	2 266
Kortfristiga skulder	422
<b>Summa skulder</b>	<b>2 688</b>
<b>Summa eget kapital, avsättningar och skulder</b>	<b>4 045</b>

## Resultaträkningsbudget 2017

(mnkr)	2017
Verksamhetens intäkter *)	2 032
Verksamhetens kostnader *)	-4 160
Avskrivningar	-70
<b>Verksamhetens nettokostnader</b>	<b>-2 128</b>
Skatteintäkter	1 993
Bidrag från utjämningsystemen m.m.	231
Avgifter i utjämningsystemen	-41
Finansiella intäkter	5
Finansiella kostnader	-36
<b>Årets resultat</b>	<b>24</b>

\*) Både externa och interna kostnader och intäkter ingår för nämnderna, till skillnad från i den externa resultaträkning som presenteras i årsredovisningen.

## Utgångspunkter – ekonomisk strategi

### *Utgångsläge*

Resultatutvecklingen i Värmdö kommun har varit positiv under en följd av år, utfallet har överträffat målsättningen om + 40 miljoner kr per år. År 2015 innebar en markant förbättring jämfört med året innan, resultatet blev + 100 miljoner kr jämnt. Insikten om att siffrorna stärkts av tillfälliga intäkter, i form av statsbidrag och reavinster på sammanlagt något tiotal miljoner kr, förtar inte bilden av att det ekonomiska utgångsläget är ganska gott.

Ett resultat på 100 miljoner kr kan tyckas högt, men för en starkt växande kommun som Värmdö är det värdefullt att ha ett handlingsutrymme, som en bra ekonomi medger. Resultatet 2015 motsvarar drygt 4 procent av kommunens skatteintäkter och utjämningsbidrag.

En god balans mellan kostnader och intäkter är viktig inte minst för att klara en acceptabel självfinansiering av kommunens investeringar. Det är i sin tur angeläget för att hålla tillbaka kommunens skuldsättning. Kommunen har en hög låneskuld (vid senaste årsskiftet 1,6 miljard kr), soliditeten är ungefär hälften av genomsnittet i kommunsektorn. Det gör att Värmdö kommun är sårbar för förändringar inom finansmarknaden och när det gäller ränteutvecklingen.

Försäljningen av en minoritetspost i VärmdöBostäder AB i slutet av 2015 har påtagligt förbättrat kommunkoncernens finansiella situation. Den stärkta kassan hos moderbolaget Kivab skapar utrymme för att finansiera framtida bostadsinvesteringar. Dessförinnan, under något års tid används den för att minska kommunens externa låneskuld, fram till september 2016 har denna därmed kunnat sänkas till ca 0,9 miljard kronor.

Värmdös kommunalskatt är alltså klart högre än genomsnittet i länet. Emellertid har kommunen sänkt skatten successivt under några år och har varje år sedan 2008 förbättrat sin ranking i landet, år 2015 steg Värmdös ranking i detta avseende från plats 77 till plats 67.

Bekymmersamt under flera års tid har varit nämndernas budgetunderskott (även om budgetavvikelsen på totalnivå inte varit direkt dramatisk, mindre än en procent). Glädjande var utfallet för 2015, då nämnderna bröt trenden och sammantaget gav ett överskott med ca 5 miljoner kronor. Emellertid visar någon enstaka nämnd alltså betydande underskott, det är en utmaning att framdeles komma till rätta även med det.

Det demografiska trycket i Värmdö har några år varit ganska måttligt, det har haft en återhållande effekt på kommunens kostnadsutveckling. Successivt framöver kommer vi att se kraftigare volymökningar, i stort sett alla kärnverksamheter möter ökad efterfrågan.

## **God ekonomisk hushållning**

I kommunens riktlinjer för god ekonomisk hushållning anges att resultatet enligt resultaträkningen i förhållande till skatteintäkter, skatteutjämning och generella statsbidrag ska vara minst 2 % exklusive engångsposter. Förslaget till budget för 2017 innebär en omprövning av riktlinjerna i denna del, målsättningen föreslås ändras till 1 %. Omsatt i kronor är det 22 mnkr år 2017.

## **Ekonomiskt utrymme**

Värmdö kommuns ekonomiska förutsättningar framöver sammanfaller rätt väl med den kommunala sektorns utsikter i allmänhet. Konjunkturen är stark 2016-2017 och i reala termer är skatteunderlagets tillväxt god. Tillväxten i skatteunderlaget mattas dock av år 2018-2019, samtidigt som kostnadstrycket är fortsatt högt.

Parallellt med budgetförslaget för 2017 presenterar Värmdö kommun delårsbokslut per halvårsskiftet 2016 och budgetuppföljningsprognos för helåret. Både bokslut och prognos visar på en stark ekonomisk utveckling och att kommunen med god marginal klarar sina målsättningar vad gäller ekonomiskt resultat mm.

## **Prioriteringar**

Alliansen betonar vikten av att behålla och utveckla arbetet med ordning och reda i ekonomin tillsammans med inriktningen att sänka skatten utan att äventyra kvalitén i verksamheterna. Värmdö kommun har visserligen genomfört skattesänkningar de senaste åren men ändå är kommunens utdebitering alltså en av de högre i Stockholms län. I budget 2017 prioriteras sänkt skatt för medborgarna i Värmdö, den kommunala utdebiteringen sänks med 70 öre till 19,18. Därmed närmar sig kommunalskattenivån i Värmdö väsentligt genomsnittet i länet.

I övrigt har budgetarbetet inför 2017 bedrivits i ambitionen att nå en realistisk budget, som tar hänsyn till kända omvärldsfaktorer och interna omständigheter som fordrar ekonomiska resurser. Att beakta utvecklingen av volymer och behov är prioriterat. Utrymmet för reformer och ambitionsökningar är däremot begränsat, det gäller kommunsektorn i allmänhet och det gäller Värmdö. Alliansens budgetförslag siktar därför in sig på att hantera det som är nödvändigt snarare än att föreslå reformer, som kostar pengar. Engångssatsningar är tänkbara, i mån av utrymme.

Således tar budgetförslaget hänsyn till de volymförändringar som kan förväntas med utgångspunkt från nyligen framtagna befolkningsprognos. I och med budget 2017 utvidgas modellen för volymkompensation att även omfatta resurser för nyanlända i skolan. Därutöver innebär förslaget för 2017 rena ramförstärkningar för flera nämnder. Budgetförslaget pekar ut en riktning för ramtillskottet, utan att låsa nämnderna i detalj hur de ska disponera sin ram.

En kraftig satsning görs, inom ramen för välfärdsmiljonerna, på fritidsaktiviteter inom LSS. Inom särskilt boende finns behov av att omvandla somatiska platser till demensplatser, för detta föreslås vård- och omsorgsnämnden få utökad ram. Socialnämnden medges ytterligare ekonomiskt utrymme bl a för att stärka bemanningen vad gäller barn och unga, vidare medges nämnden viss kompensation

för stigande priser för placeringar. Näringslivsnämndens ram höjs kopplat till ökad omfattning av SFI, vidare föreslås att nämnden övertar ansvaret för offentligt skyddat arbete (OSA) från socialnämnden.

Efter den extra satsningen på grundskolan innevarande år prioriteras i budget 2017 förskolan, förskolepengen höjs med 4 procent utöver budgetens generella uppräknings.

För att stärka kapaciteten för planer och exploatering tillförs kommunstyrelsen ytterligare medel. Andra områden inom KS som prioriteras är bl a digital agenda och friskvård, vidare avsätts en miljömiljon och projektmedel för Överenskommelsen.

Principen kvarstår att fullmäktige fastställer samtliga pengnivåer. I allmänhet höjs peng 2017 i paritet med den allmänna uppräknings av budgetramarna, d v s med 1 %. I vissa fall (t ex modersmålsundervisning och yrkesintroduktion) görs extra satsningar. Förskolepengen för barn med 25 timmars vistelse, som har förälder/vårdnadshavare som är föräldralediga med syskon, är i dag reducerad med 30 %; förskolan prioriteras 2017 i och med att denna reduktion begränsas till 20 %.

Enstaka nämnder uppvisar alltför betydande underskott. Problematiken kring obalanserna i verksamheten kan inte lösas enbart med utökade resurser. Minst lika viktigt är att förbättra budgetdisciplinen, följa upp och analysera ekonomi och verksamhet systematiskt och kontinuerligt, ständigt ifrågasätta arbetsätt och kostnader och inte minst viktigt att vidta åtgärder när så behövs. Med förstärkta ramar och resurser finns goda grunder för att markera vikten av att Hålla Budget!

VA-utbyggnaden är starkt prioriterad, under perioden 2017-2019 planeras investeringar för sammanlagt brutto 569 mnkr.

För fastighetsinvesteringar avsätts ytterligare medel för att fullfölja renoveringen av Farstavikens skola/Kvarnberget. Upprustning av Ekedalskolan bedöms i dag, beroende på fastighetens beskaffenhet, kräva väsentligt mera resurser än vad som budgeterats 2016, i investeringsplanen för 2018 avsätts ytterligare 80 mnkr. En förskola beräknas börja byggas i Charlottendal år 2017, 35 mnkr. För att på Djurö bygga trygghetsboende samt ökat antal platser inom särskilt boende har avsatts 2016-2017 100 respektive 40 mnkr. För åtgärder i våtutrymmen i lägenheter på Gustavsgården budgeteras 25 mnkr. Vidare reserveras 30 mnkr 2017 för att skapa bostäder till nyanlända.

För att bygga ut kapaciteten av infartsparkeringar avsätts 23,5 mnkr 2017-2018. Utbyggnaden av gång- och cykelvägar fortskrider 2017-2019. En gångbro vid Hagaberg föreslås byggas, 20 mnkr.

Kultur- och fritidsnämnden föreslås ges i uppdrag att utreda uppförandet av konstgräsplan och/eller flertalet spontanidrottsytor på lämpliga platser i kommunen, tillgängliga för såväl föreningslivet som för allmänheten.

För kretsloppscentral Kil avsätts sammanlagt 61 mnkr, inklusive tidigare avsatta medel.



## ***Utgångspunkter och överväganden***

### **Kommunalskatt**

Kommunalskatten i Värmdö sänks, som sagt, med 70 öre till 19,18. Det innebär ett sänkt skatteuttag från kommunmedborgarna med 70 mnkr.

### **Statens påverkan på Värmdö kommun**

Riksdagen har före sommaren beslutat om ett antal åtgärder som rör kommunsektorn, bl a i vårändringsbudgeten. Den enskilt största åtgärden är 10 miljarder till kommuner och landsting avseende välfärdstjänster. Pengarna fördelas delvis generellt (per invånare) delvis med hänsyn till antal asylsökande och nyanlända.

Värmdö kommuns andel av välfärds miljarderna år 2017 blir 12,9 mnkr, det är en väsentligt lägre summa än om Värmdö skulle fått bidrag i direkt förhållande till sin storlek. Statsbidraget är generellt till sin karaktär och således inte öronmärkt för något specifikt ändamål. Bidraget har inarbetats i Alliansens budgetförslag och utgör en inte oväsentlig faktor för att kommunen ska kunna vidmakthålla en god välfärd kombinerad med en ekonomi i balans. Samtidigt ska välfärds miljarderna ses i perspektivet av att staten under flera års tid låtit bli att värdesäkra det generella bidraget till kommunerna, och att tillskottet därför i någon mån kan ses som en "återställare".

Regeringen har aviserat ett nytt ersättningsystem till kommunerna avseende mottagandet av ensamkommande barn och unga. De nya reglerna förväntas träda i kraft den 1 juli 2017 och innebär sänkta ersättningsnivåer. För ett halvår, under 2017, motsvarar det ett intäktsbortfall för Värmdö på 10-12 mnkr. Det pågår inom kommunen översyn och omförhandlingar av avtal, som bl a syftar till sänkta kostnader. Det är i dag dock ovisst hur mycket kostnaderna kan pressas ner och därmed kompensera intäktsbortfallet.

Staten gör flera riktade satsningar till kommunerna, bl a inom utbildning. Eftersom reformerna i allmänhet knyts till specialdestinerade statsbidrag har de inte hanterats i budgetförslaget utan får bevakas specifikt av respektive berörd nämnd.

### **Ram – inte detaljbudget**

Detta är en *rambudget* för 2017, syftet är inte att lösa alla specifika budgetfrågor i detta beslut. Detaljerna hanteras i *detaljbudgeten*. Respektive nämnds ram har i förslaget avvägts utifrån en helhet, vad som kan vara skäligt att avsätta av kommunens totala kaka. Det är inte säkert att rambudgeten fångar in alla kostnadsförändringar som kan tänkas uppkomma. Därför har nämnderna en mycket viktig uppgift att i detaljbudgeten prioritera (och omprioritera) inom ramen.

Kommunfullmäktige behandlar budgeten i oktober. Inriktningen är att respektive nämnd fattar beslut om detaljbudgeten senast i december 2016, i syfte att ge verksamheterna förutsättningar för planering och genomförande i linje med mål och ekonomiska ramar.

### **Taxefinansierad verksamhet**

I samband med årsbudgeten fastställer Värmdö kommun taxor och avgifter för budgetåret (se särskild bilaga till budgetförslaget). Värmdö har inom vissa områden

relativt höga avgifter i jämförelse med andra kommuner. I budget 2016 togs steg mot en anpassning, några avgifter sänktes, mestadels frystes de på 2015 års nivå. Budgetförslaget för 2017 innebär i allmänhet måttfulla justeringar av taxorna. VA-taxan hålls oförändrad för andra året i rad medan taxorna för renhållning och slam höjs med 5 %.

## **Allmänna ramförutsättningar**

### **Lågt pristryck.**

Pristrycket i den svenska ekonomin är synnerligen lågt. Konsumentpriserna under de senaste åren har utvecklats ytterst svagt, inte heller är förväntningarna om den framtida prisutvecklingen särskilt högt ställda. SKL har även sett tecken på att löneökningarna hittills under 2016 har varit lägre än väntat.

I förslaget till budget för Värmdö kommun 2017 föreslås att nämndernas ramar räknas upp generellt med 1 %.

### **Lägre räntekostnader**

Det allmänna ränteläget har sjunkit markant under senare år. Det låga ränteläget gynnar Värmdö, med stor kreditportfölj. Det är dock inte att rekommendera att vänja sig vid den låga räntenivån, en stigande räntekurva i framtiden leder snabbt till ökade finansiella kostnader.

Kommunen tillämpar en internränta, som belastar de verksamheter som nyttjar kommunens anläggningstillgångar. SKL rekommenderar en internränta för 2017 på 1,75 procent, att jämföra med 2,4 procent år 2016. Den kraftiga sänkningen ger betydelsefullt avtryck inom verksamheter med omfattande investeringar, ett sådant exempel är VA-verksamheten.

## **Lån, borgen**

Värmdö kommuns låneskuld (motsvarande banklån) består dels av upplåning från banker och kreditinstitut dels av utlåning från Kivab, moderbolaget. Investeringarna under hösten 2016 och under 2017 kommer att vara omfattande. I budgetförslaget föreslås att ramen för kommunens upplåning under 2017 ligger fast på 2016 års beslutade nivå, 2 350 mnkr (ramen avser helheten, d v s summan av lån från banker/kreditinstitut samt Kivab).

I budgeten fastställs även ramen för kommunens borgen till VärmdöBostäder AB. Därvid kan noteras att överenskommelsen med Rikshem, i samband med försäljningen av aktier i VärmdöBostäder AB, inkluderar att Rikshem ska teckna borgen för del av bolagets skulder. Det innebär i sin tur en nedtrappning av Värmdö kommuns borgensåtaganden för bolaget. Inriktningen är att övergången sker successivt, i takt med att befintliga lån förfaller. Årsskiftet 2016/17 beräknas kommunens borgensåtagande uppgå till 250 mnkr, således föreslås i budget 2017 att den maximala borgensramen läggs på denna nivå.

## Befolkningstillväxt

För en snabbväxande kommun som Värmdö utgör befolkningsutvecklingen en viktig faktor i den ekonomiska planeringen. Kortsiktigt är invånarantalet den 1 november av särskilt stor betydelse, eftersom det är avgörande för skatteunderlaget påföljande år.

Under senare år har den årliga befolkningstillväxten legat i genomsnitt på 500 – 600 invånare, den totala folkmängden uppgick vid senaste årsskiftet till ca 41 100. Historiskt har det verkliga utfallet mestadels underskridit respektive års prognos. Den prognos (lågalternativet), som tagits fram under våren 2016, indikerar en ökningstakt på ca 700 invånare 2016, därefter stiger tillväxten till ca 900 invånare 2017. Det är utifrån denna prognos budgetförslagets volymökningar har beräknats. För beräkningen av skatteintäkter är det befolkningssiffran året före budgetåret som har betydelse för budgetårets skatteintäkter. Skatteintäktsberäkningen i budget 2017 utgår från ett invånarantal den 1 november 2016 på 41 800, vilket är liktydigt med befolkningssiffran i skrivande stund, d v s i början av september.

## Volym- och konjunkturutveckling

På några års sikt kommer vi att se stora volymökningar inom flera områden. Beräknade volymförändringar i budget 2017:

*Volymökning:* Grundskola 4,6 mnkr, gymnasieskola 12,6 mnkr, nyanlända 1,4 mnkr, äldreomsorg 5,8 mnkr, individ- och familjeomsorg 0,8 mnkr, funktionshindrade 0,8 mnkr. *Volymminskning:* Förskola -0,7 mnkr. Notabelt är att kommunen 2017 inför en modell för volymkompensation för nyanlända i skolan.

Kommunen behöver ha viss beredskap för att hantera volymvariationer och svängningar i utvecklingen av efterfrågan på kommunal service. Likaledes finns en osäkerhet kring konjunkturutvecklingen, framför allt med bäring på prognoserna för skattekraft och skatteutjämning. Mot denna bakgrund avsätts i budget 2017 10 mnkr i en volymreserv och 5 mnkr i en konjunkturreserv. Erfarenheterna från senare år är att dessa reserver behövt nyttjas i relativt begränsad omfattning, budget 2017:s reserver är därför markant sänkta relativt 2016.

## Kommunkoncernen

Den aktiebolagsrättsliga koncern som bildades för något år sedan ger möjligheter som inte varit tillgängliga tidigare. Vinstmedel i ett bolag, såväl moder- som dotterbolag, kan inom koncernen omfördelas till ett annat bolag. Dotterbolaget Gustavsbergsbadet AB har t o m år 2015 erhållit driftbidrag från kommunen, i budgetförslaget för 2017 förutsätts att bolagets behov av tillskott kan tillgodoses genom koncernbidrag inom koncernen. Det gör att kommunen inte budgeterar driftbidrag år 2017.

I sammanhanget noteras att styrelsen i moderbolaget, Kivab, har hemställt hos kommunfullmäktige om att det avtal gällande driftbidrag som tecknats med Gustavsbergsbadet AB hävs för att möjliggöra koncernbidrag. Förvaltningen föreslår dock att avtalet får fortsätta gälla; avtalet hindrar inte möjligheten till koncernbidrag, men möjliggör att kommunen går in med driftbidrag, för det fall att utrymmet för att ge koncernbidrag skulle bli mindre än behövt.

## Omvärldsfaktorer

### ***Stark svensk konjunktur 2016-2017***

Världsekonomin har under en följd av år utvecklats relativt svagt. I de länder som är mottagare av svensk export har BNP i genomsnitt årligen ökat med endast 1,5% de senaste fyra åren. I år och 2017 förväntas denna siffra vara ca 2%. Utvecklingen blir fortsatt dämpad inte bara i EU-området utan också i USA och Storbritannien. För svensk del har utvecklingen i våra grannländer stor betydelse eftersom dessa länder är mottagare av en stor del av svensk export.

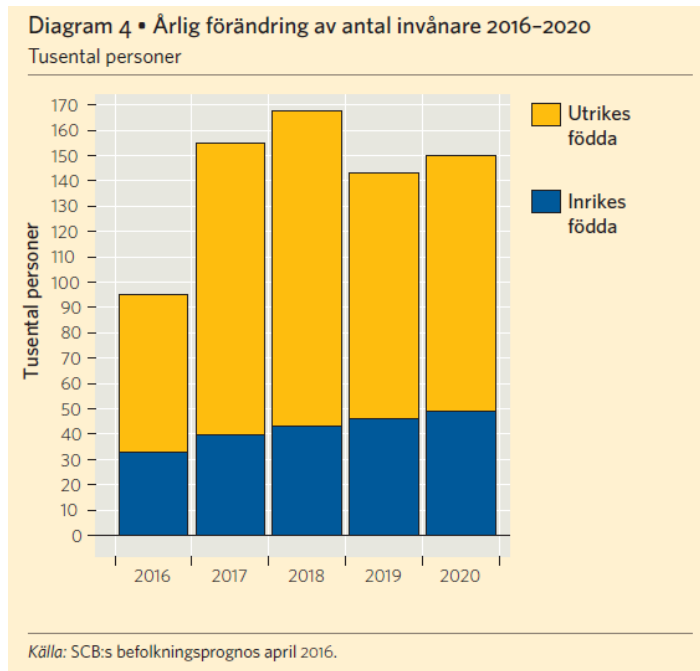
Under första halvåret 2016 har utvecklingen i den svenska ekonomin dämpats, ändå ser förutsättningarna fortsatt relativt gynnsamma ut. Under 2016 utvecklas inhemsk efterfrågan väl, en försvagad svensk krona tillsammans med förbättrad tillväxt i omvärlden innebär också att exporten väntas få bättre fart framöver.

Samtidigt innebär minskade flyktingströmmar en svagare utveckling av offentlig konsumtion, som i sin tur, allt annat lika, leder till en svagare utveckling av efterfrågan i svensk ekonomi. Därför har SKL:s bedömning av tillväxten i svensk ekonomi under senare tid justerats ned något till 2,9 procent i år och 2,5 procent 2017. Trots en svagare tillväxt fortsätter sysselsättningen att öka påfallande starkt, antalet arbetade timmar ökar med drygt 2 procent i år.

För åren 2018 och 2019 är det rimligt att räkna med en avmattning. Troligt scenario är en ekonomisk tillväxt på drygt 1,5 procent, vilket är något svagare än utvecklingen i genomsnitt de senaste decennierna.

### ***Stora demografiska förändringar ökar kostnadstrycket***

Stora demografiska förändringar åren 2016-2019 innebär en stor påfrestning för kommunerna. De närmaste åren förväntas folkmängden i Sverige öka med omkring 1,5% per år. Det är historiskt sett en mycket hög nivå. Antalet invånare i Sverige väntas öka med cirka 590 000 varav andelen utlandsfödda svarar för en stor del av den prognosticerade ökningen.



Samtidigt sker en snabb ökning av antalet äldre och antalet barn i skolåldern. Detta ger ett ökat kostnadstryck under perioden.

### ***Flyktingsituationen***

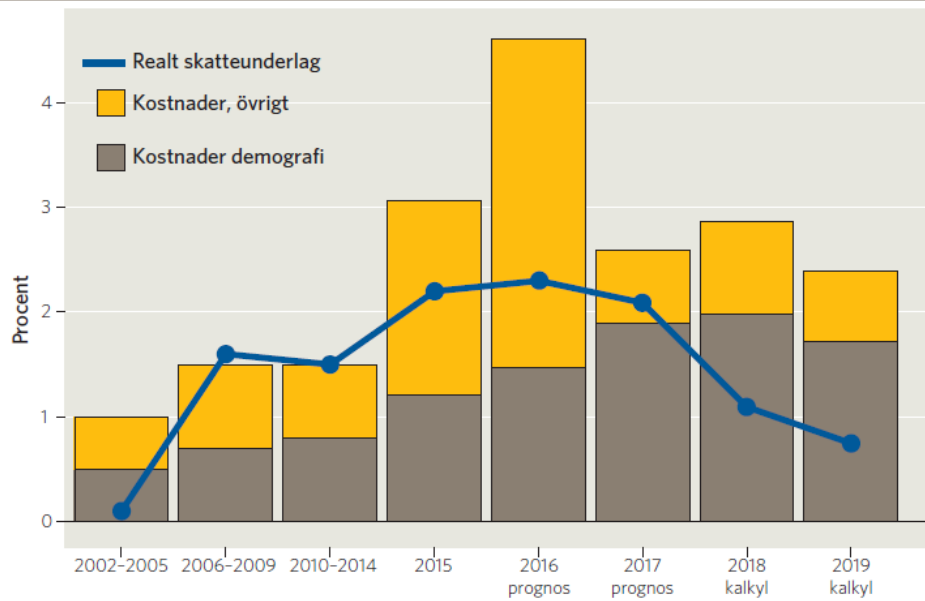
Det stora antalet asylsökande är en utmaning för kommunerna som ansvarar för skolgång, utredning och boende enligt socialtjänstlagen. Det råder brist på bostäder, personal och lokaler i landet. Osäkerheten är stor kring vilka de ekonomiska konsekvenserna av asyl- och flyktingmottagandet kommer att bli. Kommuner tvingas till dyra lösningar såsom övertidsersättning, anlitande av bemanningsföretag, dyra boenden för ensamkommande barn etc. SKL uppmärksammar särskilt bristen på socialsekreterare i kommunsektorn, även det ökade behovet av lärare och skollokaler. Stor efterfrågan väntas också inom vuxenutbildningen, men är volymmässigt svår att överblicka.

De senaste månaderna har emellertid bedömningen av antalet asylsökande påtagligt sänkts. Migrationsverket räknar nu med 34 500 asylsökande år 2016, att jämföra med 100 000 i prognoser tidigare i år. Även mängden asylsökande för efterföljande år har justerats ned jämfört med tidigare bedömningar. Därtill ska läggas en betydande neddragning i bedömningen av antalet ensamkommande flyktingbarn. Migrationsverkets räknar nu med en tillströmning på 3 500 i år, att jämföra med 18 000 i vårens bedömning.

### ***Obalans mellan intäkter och kostnader i kommunsektorn***

Kommunernas resultat för 2015 uppgick till 12 miljarder. De senaste tio åren har följsamheten varit stor mellan skatteunderlagsutvecklingen och kostnadsutvecklingen, men de kommande åren räknar SKL med att kostnaderna ökar snabbare än skatteunderlaget. Detta skapar en obalans i den kommunala ekonomin.

Diagram 2 • Utveckling av kostnader och skatteunderlag, genomsnitt per år i fasta priser  
Procent



Källa: Sveriges Kommuner och Landsting.

Kostnaderna beräknas öka mest för asyl- och flyktingmottagande men ökar även för grundskola, förskola och hemtjänst, enligt en enkät som besvarats av Sveriges kommuner.

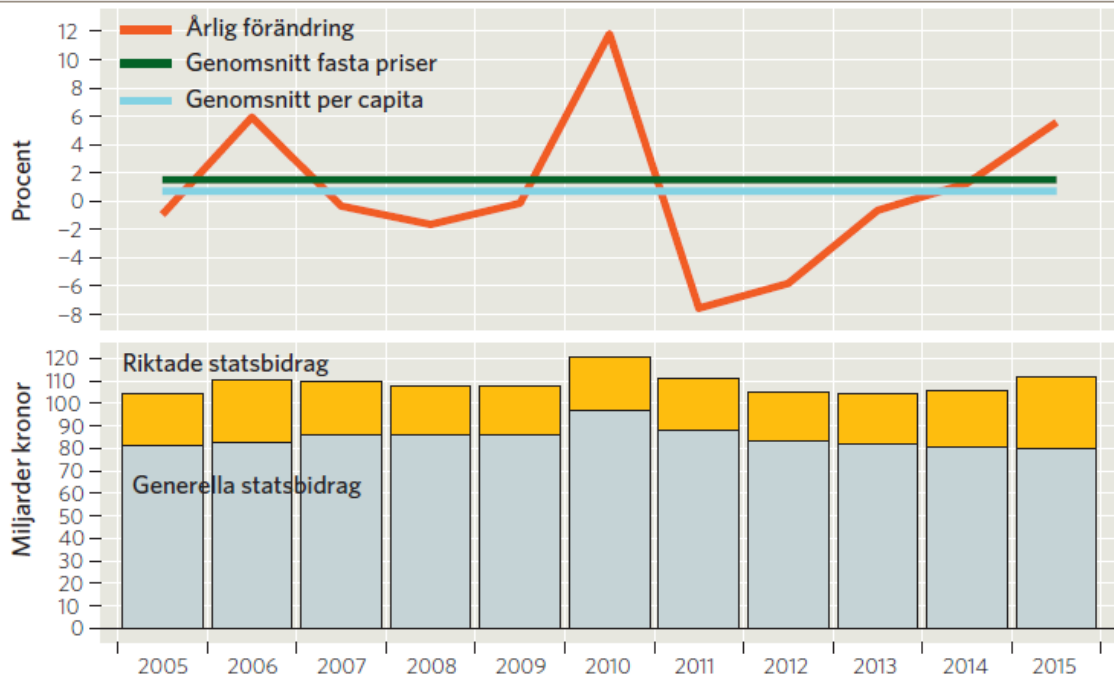
### Statsbidrag

Vid sidan av skatteintäkterna utgör statsbidrag en viktig del i kommunens finansiering. När det gäller utvecklingen av generella och riktade statsbidrag, ser vi att de riktade bidragen har ökat i omfattning kraftigt (25% mellan 2005 och 2015). Även *antalet* riktade statsbidrag och ersättningar har ökat kraftigt.

2016 ökar kostnadsersättningar speciellt för flyktingar mycket kraftigt, dessutom tillkommer ett tillfälligt stöd för flyktinginvandringen. I dagsläget finns ett drygt trettiotal statliga ersättningar till kommuner och landsting inom migrations- och integrationsområdet. De flesta av dessa måste kommuner och landsting ansöka om. Att identifiera och hantera alla dessa är resurskrävande. Vissa ersättningar betalas ut i förskott och automatiskt, medan andra betalas ut i efterhand utifrån en ansökan. Vissa ersättningar är förutsägbara, medan andra ges i mån av tillgängliga medel eller efter en bedömning av Migrationsverket.

Diagram 22 • Generella och riktade statsbidrag

Miljarder kronor i 2015 års priser respektive procentuell förändring



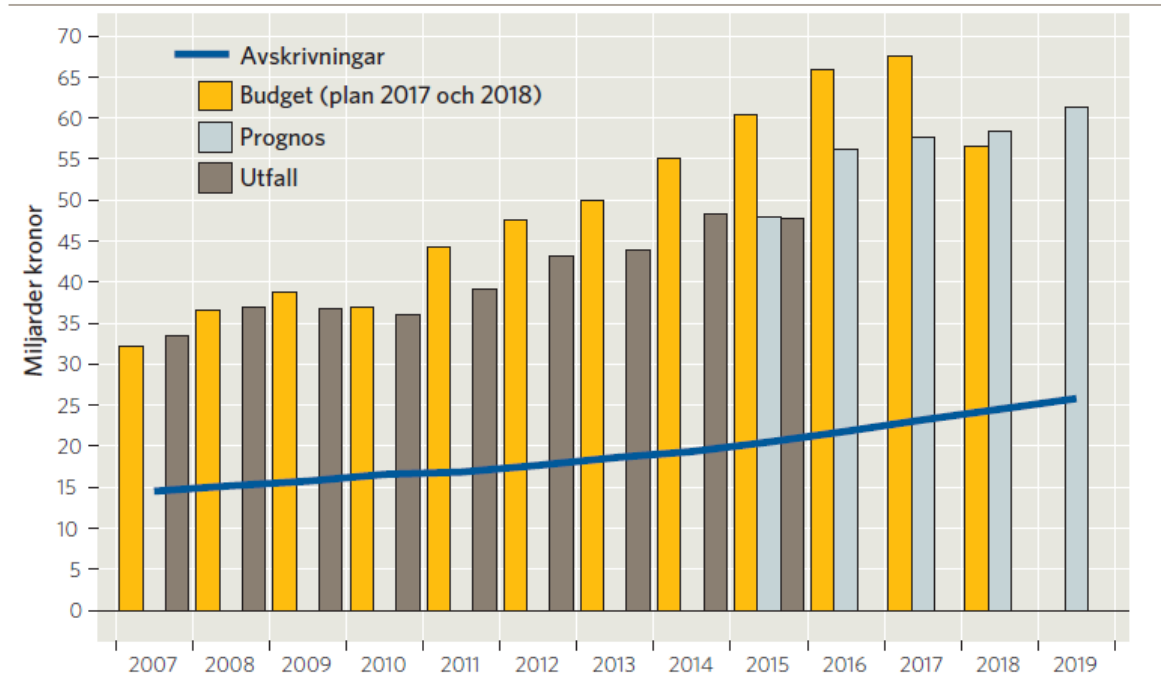
Källa: Statistiska centralbyrån och Sveriges Kommuner och Landsting.

## Investeringar

Kommunkoncernernas, dvs inklusive de kommunala bolagen, sammantagna investeringar har ökat över en längre tid och kommer troligtvis att fortsätta öka under de kommande åren. Detta beror bland annat på ökat behov av verksamhetslokaler, skolor, på grund av stigande befolkning, men det handlar också om renovering av fastigheter från 60- och 70-talen. Utvecklingen innebär ökade avskrivningar som kommer att ta allt större utrymme i kommunernas driftsbudgetar. De ökade investeringarna bidrar också till att kommunkoncernernas ackumulerade låneskuld stiger.

Diagram 31 • Kommunernas investeringar och avskrivningar 2007-2019

Miljarder kronor, löpande priser



Källa: Statistiska centralbyrån och Sveriges Kommuner och Landsting.

Sveriges Kommuner och Landsting ger förslag på internränta och fördelning av kapitalkostnader för aktiverade investeringar. Ambitionen med internräntan är att den ska fånga en rimlig räntenivå sett över en investerings hela livslängd. Inför år 2017 har tagits fram en ny metod för beräkning av internräntan; metoden bygger på sektorns egna upplåningskostnader (huvudkälla är Kommuninvests skulddatabas). Internräntan föreslås vara 1,75% för 2017, en markant sänkning från 2,4 % 2016.

### Vårändringsbudgeten, 10 välfärds miljarder

Den ekonomiska vårpropositionen, som behandlades av riksdagen före sommaren, syftar till att ange politikens inriktning för perioden 2016-2020. Vårändringsbudgeten anger förändringar i årets budget (2016), här sammanfattas några av satsningarna som påverkar kommunernas ekonomi 2017:

- Det riktade statsbidraget för fler anställda i lågstadiet, den så kallade lågstadiesatsningen, tillförs 329 mkr 2017 och 2018 ytterligare 329 mkr
- Ett engångsbidrag om 500 miljoner avsattes 2016 för att rusta upp utemiljön för förskolor, fritidshem, skolor mm. Detta anslag senarelades och sprids ut på åren 2017 med 150 miljoner och 350 miljoner år 2018.
- I regeringens budget för innevarande år 2016 finns ett ramanslag på 253 miljoner kronor för insatser för energieffektivisering. Vidare har regeringen ett bemyndigande att under 2016 ingå ekonomiska åtaganden som inklusive tidigare gjorda åtaganden medför behov av framtida anslag på högst 260 miljoner kronor 2017-2019.
- För att stärka läraryrkets attraktivitet har regeringen tagit initiativ till en nationell samling. Inom ramen för denna kan huvudmännen från och med den 1 juli 2016 ansöka om medel för att höja lönerna för särskilt kvalificerade



lärare, cirka 60 000 lärare årligen kan omfattas. Dessutom kommer karriärtjänstereformen vara fullt utbyggd 2017 och omfatta 17 000 förstelärare. För huvudmän med tuffa förutsättningar är det möjligt att söka statsbidrag för ytterligare karriärtjänster.

- Regeringen avser att tillföra medel vad avser lärare som är behöriga att undervisa i SFI och i svenska som andraspråk i budgetpropositionen för 2017.

### **10 miljarder i välfärdstjänster**

Vid sidan av vårpropositionen sker en särskild satsning, i form av 10 miljarder i välfärdstjänster till kommuner och landsting. Av tillskottet erhåller kommunerna 70% och landstingen 30%.

Fördelningen sker dels efter invånarantal dels efter en fördelningsnyckel som tar hänsyn till asylsökande och nyanlända. År 2017 fördelas statsbidraget med 30 % relaterat till antalet invånare och med 70 % efter antalet asylsökande och nyanlända. Fördelningen föreslås vara samma under 2018 men kommer 2019 och 2020 att ha en större tyngdpunkt på invånarantalet för att 2021 helt fördelas efter antalet invånare.

### **Ändrade statliga ersättningar för mottagande av ensamkommande barn och unga**

Före sommaren lade regeringen förslag om nya schabloner för att täcka kommunernas kostnader för ensamkommande barn och unga. Förslaget bygger på att de flesta ensamkommande barn bor i familjehem eller stödboenden i stället för HVB-hem, något som kräver ett stort omställningsarbete i kommunerna. Förslagna ersättningar täcker inte de kostnader kommunerna har i dag.

Sveriges kommuner och landsting har uttryckt invändningar mot förslaget. Värmdö kommun har för sin del yttrat sig i frågan tillsammans med kommunerna på Södertörn. Dessa ser positivt på en ökad schablonisering av ersättningarna men konstaterar att de är för lågt satta i förslaget och att det behövs en längre omställningsperiod.

I augusti meddelade regeringen att ikraftträdandet skjuts i tiden till den 1 juli 2017. Däremot finns det inte något som tyder på att innehållet i regeringens förslag kommer att ändras. Närmare besked kommer i budgetpropositionen den 20 september. Utifrån nuläget skulle Värmdö kommun erhålla ca 23 mnkr i lägre statsbidrag på helårsbasis, således ca 10-12 mnkr för ett halvår (2017).

### **Skatteintäkter, statsbidrag och utjämning - Värmdö kommun**

Kommunens skatteintäkter, statsbidrag och skatteutjämning är grundläggande delar i kommunens finansiering. Det statliga inkomstutjämningsbidraget syftar till garantera alla kommuner en viss inkomstnivå, medan kostnadsutjämningen omfördelar pengar mellan landets kommuner utifrån strukturella förutsättningar att tillhandahålla service.

### **Skatteintäkter**

Värmdö kommun baserar sina skatteberäkningar på prognoser från SKL. Till grund för beräkningen i alliansens budgetförslag ligger den skatteprognos som

presenterades av SKL 2016-08-15 I prognosen har tagits hänsyn till det preliminära taxeringsutfallet för år 2015, som indikerar en mindre ökning av kommunernas skatteunderlag än förväntat tidigare i år. Samtidigt finns det tecken som tyder på att lönerna inte stiger så snabbt 2016 som tidigare prognoser har förutsatt. Detta föranleder att prognosen för skatteunderlaget sänks för både 2016 och 2017. Ändå ökar skatteunderlaget mer än genomsnittligt i år och nästa år, i reala termer handlar om ca 2 procent per år.

SKL:s sänkta prognos innebär, allt annat lika, ett betydande tapp av skatteintäkter relativt tidigare prognoser. Emellertid ökar samtidigt befolkningen i Värmdö snabbare än vad som förutsatts tidigare. Med SKL:s skatteprognos som underlag och med ett invånarantal på 41 800 (liktydigt med faktisk befolkningssiffra när budgetförslaget skrivs fram) förblir skatteintäktsprognoisen sammantaget oförändrad jämfört med kommundirektörens förslag.

	2015	2016	2017	2018	2019
<b>Prognos uppräkningsfaktorer för skatteunderlag</b>	4,8	4,8	4,6	4,1	4,1

Källa: SKL 15 augusti 2016

## Skatteutjämning

År 2017 innebär utjämningssystemet för Värmdö kommun intäkter från såväl inkomstutjämningen som kostnadsutjämningen. Dock har inkomstutjämningen fått en allt mindre betydelse på senare år, i takt med att Värmdös egen skattekraft har stigit. I ett särskilt system utjämnas kommunernas kostnader för LSS (Lagen om särskilt stöd till funktionshindrade); Värmdö betalar en avgift till systemet, notabelt är dock att kostnaden beräknas sjunka med 7 mnkr till 33 mnkr år 2017. Värmdös inkomst från fastighetsavgiften prognosticeras till 97 mkr.

## Andel av statsbidrag för välfärdstjänster

Den preliminära fördelningen av ovan nämnda 10 miljarder för välfärdstjänster till Värmdö kommun framgår av tabellen nedan. Värmdö är en av de kommuner, som får minst statsbidrag i förhållande till kommunstorlek. För Värmdö är det totala beloppet respektive år 2017-2018 12,9 mkr. Från år 2019 fördelas gradvis statsbidraget om och år 2021, då bidraget helt är knutet till antalet invånare, uppgår Värmdös bidrag till 29,2 mnkr.

Utfall givet samma underlag åren 2018-2021	2017	2018	2019	2020	2021
Enligt flyktingvariabler	4 177 393	4 177 393	2 980 000	1 790 000	0
Enligt befolkningsfördelning	8 763 024	8 763 024	14 610 000	20 450 000	29 210 000
<b>Totalt</b>	<b>12 940 418</b>	<b>12 940 418</b>	<b>17 590 000</b>	<b>22 240 000</b>	<b>29 210 000</b>

Källa: tabell från SKL:s hemsida maj 2016 samt kompletterad med 2017 års siffror från löpande text

## Befolkningsutveckling

I en snabbt växande kommun är det viktigt att följa befolkningsutvecklingen och göra prognoser för att bedöma behov av bostäder, skolor, vård och omsorg. Värmdö kommun har under många år haft en kraftigt varierad tillväxt beroende på konjunktur och bostadsmarknad. Tillväxten har pendlat mellan en och tre procent. Under senare år har den legat på runt en och en halv procent. En vanlig trend är att ungdomar flyttar från kommunen och unga vuxna med små barn flyttar in samt att andelen äldre ökar.

Under år 2015 ökade befolkningen i Värmdö kommun med 566 personer från 40 541 till 41 107 invånare. Det motsvarar en befolkningstillväxt på 1,4 procent vilket är en något lägre ökning jämfört med hela Stockholms län som ökade med 1,5 procent. Jämfört med riket, som hade en befolkningstillväxt på 1,1 procent, växte Värmdö snabbare.

Främst var det flyttnettot som låg bakom folkökningen men även födelseöverskottet bidrog. Antalet personer som under 2015 flyttade till kommunen var 2 835 och antalet som flyttade ut var 2 446. Flyttnettot var därmed 389 personer. Under år 2015 föddes 439 barn och 270 personer avled, vilket gav ett födelseöverskott på 169 personer.

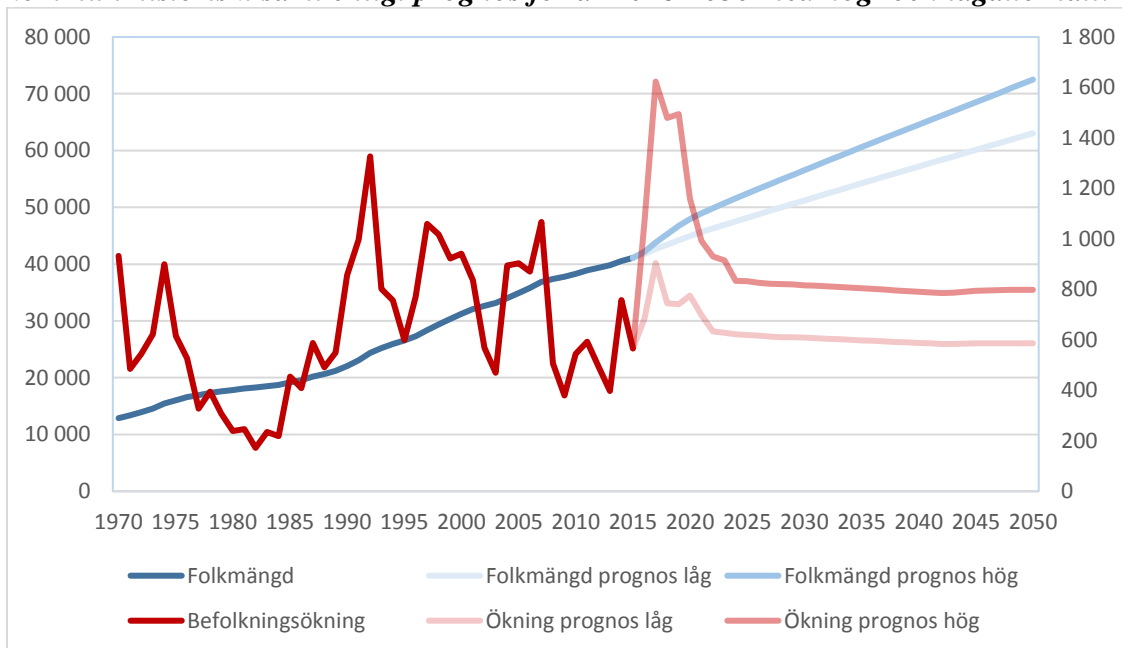
Värmdö kommun tar årligen fram en tioårig befolkningsprognos i ett högt och ett lågt alternativ. Prognosen baseras på uppgifter om kommunens befolkning, per den 31 december 2015 samt antaganden om hur befolkningen flyttar, föder barn och dör baserat på de senaste årens utveckling i kommunen. Ett viktigt underlag för prognosen är också det antagande som kommunen gör om antal färdigställda bostäder under prognosperioden.

Enligt prognosen beräknas befolkningen i kommunen öka med runt 7 000 personer mellan år 2016 och år 2025 i lågalternativet, och med runt 11 000 personer i högalternativet. Det motsvarar en ökning med 17 respektive 28 procent. År 2025 beräknas antalet invånare vara drygt 48 000 i lågalternativet och knappt 52 500 i högalternativet.

2016 års prognos gör även en utblick till år 2050. Mellan år 2025 till 2050 väntas den årliga folkökningen vara cirka 600 personer i lågalternativet och 800 personer i högalternativet. I utgången av år 2050 väntas folkmängden i kommunen vara drygt 63 000 invånare i lågalternativet och nästan 72 500 invånare i högalternativet. En total folkökning på cirka 22 000 personer (53 %) respektive cirka 31 500 personer (76 %) till år 2050.

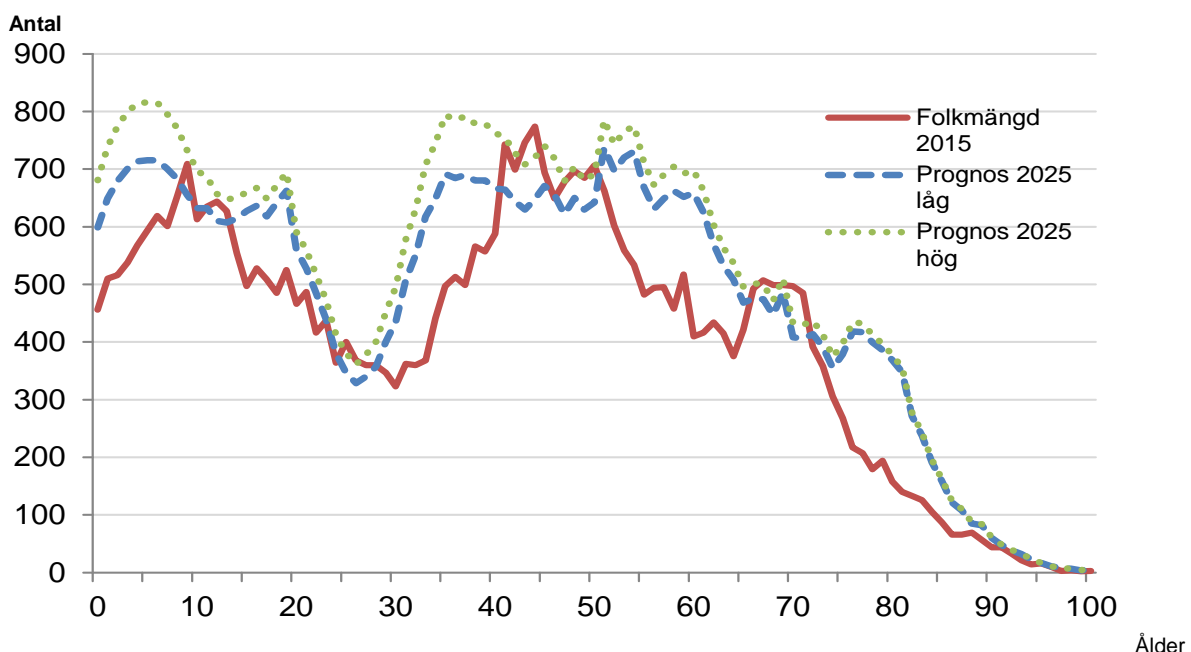
Befolkningstillväxten bedöms vara som störst fram till år 2020 till följd av ett stort antal planerade inflyttningsklara bostäder under dessa år, främst i porslins kvarteren, samt att förra årets flyktingsituation innebär ett högt antal kommunplacerade nyanlända under de nästkommande två åren.

**Diagram 1** Årlig befolkningsförändring och folkmängd i antal personer för Värmdö kommun historiskt samt enligt prognos för år 2016-2050 med hög- och lågalternativ



De kommunala kostnaderna har ett starkt samband med invånarnas ålder. Generellt gäller att befolkningsprognoser på 10 års sikt med god precision kan förutsäga utvecklingen av antalet äldre. Tyvärr är träffsäkerheten dålig när det gäller att förutse utvecklingen av antalet barn i förskoleåldrarna. En noggrann bevakning av födelsetalen och migrationen måste ständigt pågå för att uppdatera planeringen. Befolkningens åldersfördelning i Värmdö kommun år 2015 och hög- och lågalternativ för år 2025 framgår av Diagram 2. Den största ökningen i absoluta tal beräknas ske för personer i åldrarna 50-64 år. I relativa tal står gruppen 85 år och äldre samt 0-åringar för den största ökningen.

**Diagram 2** Folkmängden i Värmdö kommun efter ålder, observerat år 2015 och prognos för år 2025



## Kommunfullmäktige m fl

Kommunfullmäktige utövar kommunens beslutanderätt i ärenden av principiell karaktär eller av större vikt för kommunen. Kommunfullmäktige anger mål och riktlinjer för verksamheten, beslutar om nämndernas organisation och verksamhetsformer, budget, skatt och andra viktiga ekonomiska frågor.

## Driftbudget

### Sammanställning

<b>Driftbudget (tkr)</b>	<b>KF Budget 2016</b>	<b>Budget 2017</b>	<b>Ram 2018</b>	<b>Ram 2019</b>
Kostnader	6 400	7 064	7 200	7 338
Intäkter	0	0	0	0
<b>Summa netto</b>	<b>6 400</b>	<b>7 064</b>	<b>7 200</b>	<b>7 338</b>
Förändring netto jämfört med föregående års budget i tkr		664	136	138
Förändring netto jämfört med föregående års budget i %		10,3%	2,0 %	2,0 %

### Specifikation till driftbudget

<b>Driftbudget 2017 (tkr)</b>	<b>Kostnader</b>	<b>Intäkter</b>	<b>Netto</b>
KF Budget 2016	6 400	0	6 400
<b>Förändringar enl Kommundirektörens förslag</b>	<b>378</b>	<b>0</b>	<b>378</b>
<i>Varav ramförändringar:</i>			
Tillägg lön och inflation	128	0	128
Ramförstärkning	250		250
<b>Kommundirektörens förslag till budget 2017</b>	<b>6 778</b>	<b>0</b>	<b>6 778</b>
<b>Förslag budget 2017</b>	<b>6 778</b>	<b>0</b>	<b>6 778</b>
<i>Politiska förslag 2017</i>			
<i>Varav ramförändring:</i>			
Arvoden revisorer	150		150
Budget valnämnd	200		200
Förändring uppräknings av budget från 2% till 1%	-64		-64
<b>Förslag budget 2017</b>	<b>7 064</b>	<b>0</b>	<b>7 064</b>

<b>Ram 2018 (tkr)</b>	<b>Kostnader</b>	<b>Intäkter</b>	<b>Netto</b>
Kommundirektörens förslag till budget 2017	6 778	0	6 778
<b>Förändringar enl Kommundirektörens förslag</b>	<b>136</b>	<b>0</b>	<b>136</b>
<i>Varav ramförändringar:</i>			
Tillägg lön och inflation	136		136
<b>Kommundirektörens förslag till ram 2018</b>	<b>6 914</b>	<b>0</b>	<b>6 914</b>
<b>Förslag ram 2018</b>	<b>6 914</b>	<b>0</b>	<b>6 914</b>
Politiska förslag 2017 inkl tillägg	286		286
<b>Förslag ram 2018</b>	<b>7 200</b>		<b>7 200</b>

<b>Ram 2019 (tkr)</b>	<b>Kostnader</b>	<b>Intäkter</b>	<b>Netto</b>
Kommundirektörens förslag till ram 2018	6 914	0	6 914
<b>Förändringar enl kommundirektörens förslag</b>	<b>138</b>	<b>0</b>	<b>138</b>
<i>Varav ramförändringar:</i>			
Tillägg lön och inflation	138	0	138
<b>Kommundirektörens förslag till ram 2019</b>	<b>7 052</b>	<b>0</b>	<b>7 052</b>
<b>Förslag ram 2019</b>	<b>7 052</b>	<b>0</b>	<b>7 052</b>
Politiska förslag 2017 inkl tillägg	286		286
<b>Förslag ram 2019</b>	<b>7 338</b>		<b>7 338</b>

## Kommentarer till driftbudget

- Kommunfullmäktiges budgetram räknas upp med 1 procent för 2017 och ramar 2018-2019.
- Valnämnden har hittills inte haft några budgetmedel de år som inte är valår. Emellertid har nämnden varje år vissa kostnader som behöver beaktas i budgeten, därför föreslås nämnden tillskjutas permanent 200 tkr.
- Därutöver medges valnämnden ett tillskott, engångsvis, om 250 tkr, avseende införande av nytt valadministrativt system.
- Vid ingången av nuvarande mandatperiod justerades revisorernas arvoden, i syfte att täcka kostnaderna för detta tillförs kommunrevisionen 150 tkr.

## Överförmyndarnämnd

Överförmyndarnämnden är en tillsynsmyndighet för kommunens gode män, förvaltare och förmyndare. Syftet med verksamheten är att de som har ställföreträdare inte ska lida rättsförluster. Värmdö kommun och Vaxholms stad samverkar sedan 2011 i en gemensam nämnd kring överförmyndarfrågor.

## Driftbudget

### Sammanställning

Driftbudget (tkr)	KF Budget 2016	Budget 2017	Ram 2018	Ram 2019
Kostnader	3 678	4 868	4 966	5 066
Intäkter	-1 014	-1 832	-1 869	-1 907
<b>Summa netto</b>	<b>2 664</b>	<b>3 036</b>	<b>3 097</b>	<b>3 159</b>
Förändring netto jämfört med föregående års budget i tkr		372	61	62
Förändring netto jämfört med föregående års budget i %		13,9 %	2,0 %	2,0 %

### Specifikation till beslutad driftbudget

Driftbudget 2017 (tkr)	Kostnader	Intäkter	Netto
KF Budget 2016	3 678	-1 014	2 664
<b>Förändringar enl kommundirektörens förslag</b>	<b>1 235</b>	<b>-836</b>	<b>398</b>
<i>Varav ramförändringar:</i>			
Rameffekter av reviderad budget	800	-800	
Tillägg lön och inflation	90	-36	53
Ramförstärkning	345		345
<b>Kommundirektörens förslag till budget 2017</b>	<b>4 913</b>	<b>-1 850</b>	<b>3 063</b>
Politiska förslag 2017			
Förändring uppräknings av budget från 2% till 1%	-45	18	-27
Förslag ram 2017	4 868	1 832	3 036

Ram 2018 (tkr)	Kostnader	Intäkter	Netto
Kommundirektörens förslag till budget 2017	4 913	-1850	3 063
<b>Förändringar enl Kommundirektörens förslag</b>	<b>98</b>	<b>-37</b>	<b>61</b>
<i>Varav ramförändringar:</i>			
Tillägg lön och inflation	98	-37	61
<b>Kommundirektörens förslag till ram 2018</b>	<b>5 011</b>	<b>-1 887</b>	<b>3 124</b>
Politiska förslag 2017 inkl tillägg	-45	18	-27
<b>Förslag ram 2018</b>	<b>4 966</b>	<b>-1 869</b>	<b>3 097</b>

<b>Ram 2019 (tkr)</b>	<b>Kostnader</b>	<b>Intäkter</b>	<b>Netto</b>
Kommundirektörens förslag till ram 2018	5 011	-1 887	3 186
<b>Förändringar enl Kommundirektörens förslag</b>	<b>100</b>	<b>-38</b>	<b>62</b>
<i>Varav ramförändringar:</i>			
Tillägg inflation	100	-38	62
<b>Kommundirektörens förslag till ram 2019</b>	<b>5 111</b>	<b>-1 925</b>	<b>3 186</b>
Politiska förslag 2017 och 2018 inkl tillägg	-45	18	-27
<b>Förslag ram 2019</b>	<b>5 066</b>	<b>-1 907</b>	<b>3 159</b>

## Kommentarer till driftbudget

- Överförmyndarnämndens budgetram räknas generellt upp med 1 procent under perioden.
- Överförmyndarnämnden tilldelas dessutom en budgetförstärkning med 345 tkr mot bakgrund av verksamhetens ökade omfattning, bl a flera gode män.



## Kommunstyrelse

Kommunstyrelsen är kommunfullmäktiges beredande och verkställande organ. Kommunstyrelsen leder arbetet med och samordnar utformningen av övergripande mål och ramar för styrningen av hela den kommunala verksamheten. Dess ledningsfunktion omfattar bl a personalpolitik och arbetsgivaransvar för kommunens samtliga anställda. Kommunstyrelsen ansvarar för kommunens planering och strategiska utveckling, samt ansvarar för allt strategiskt kommunalt markägande. Likaledes ligger projektet Framtidens Gustavsberg under KS. KS är också kommunens krisledningsnämnd. Även ansvaret för ungdomsfrågor samt alkohol- och drogförebyggande arbete ligger hos kommunstyrelsen.

## Driftbudget

### Sammanställning

Driftbudget (tkr)	KF Budget 2016	Budget 2017	Ram 2018	Ram 2019
Kostnader	258 576	275 374	280 591	285 911
Intäkter	-95 856	-101 945	-105 992	-108 092
<b>Summa netto</b>	162 719	173 429	174 599	177 819
Förändring netto jämfört med föregående års budget i tkr		10 710	3 158	3 220
Förändring netto jämfört med föregående års budget i %		6,6 %	1,8 %	1,8 %

### Specifikation till driftbudget

Driftbudget 2017 (tkr)	Kostnader	Intäkter	Netto
KF Budget 2016	258 576	-95 856	162 719
<b>Förändringar enl kommundirektörens förslag</b>	<b>22 238</b>	<b>-7 083</b>	<b>15 155</b>
<i>Varav ramförändringar:</i>			
Tillägg lön och inflation	4 879	-1 987	2 892
Reviderad rambudget	4 164	-3 496	668
Ramförstärkning	13 195	-1 600	11 595
<b>Kommundirektörens förslag till budget 2017</b>	<b>280 814</b>	<b>-102 939</b>	<b>177 875</b>
<b>Förslag budget 2017</b>	<b>280 814</b>	<b>-102 939</b>	<b>177 875</b>
<i>Politiska förslag 2017</i>			
<i>Varav ramförändringar:</i>			
Minskat tillskott jmf kommundirektörens förslag	-5 000		-5 000
Miljömiljon	1 000		1 000
Insatser för att öka frisknärvaro	500		500
Överenskommelsen projektmedel	500		500
Förändring uppräknig av budget från 2% till 1%	-2440	994	-1446
<b>Förslag budget 2017</b>	<b>275 374</b>	<b>-101 945</b>	<b>173 429</b>

<b>Ram 2018 (tkr)</b>	<b>Kostnader</b>	<b>Intäkter</b>	<b>Netto</b>
Kommundirektörens förslag till budget 2017	280 814	-102 939	177 875
<b>Förändringar enl kommundirektörens förslag</b>	<b>5 216</b>	<b>-2 059</b>	<b>3 158</b>
<i>Varav ramförändringar:</i>			
Tillägg lön och inflation	5 216	-2 059	3 158
<b>Kommundirektörens förslag till ram 2018</b>	<b>286 031</b>	<b>-104 998</b>	<b>181 033</b>
<b>Förslag ram 2018</b>	<b>286 031</b>	<b>-104 998</b>	<b>181 033</b>
Politiska förslag 2017 inkl tillägg	-5 440	994	-6 434
<b>Förslag ram 2018</b>	<b>280 591</b>	<b>-105 992</b>	<b>174 599</b>

<b>Ram 2019 (tkr)</b>	<b>Kostnader</b>	<b>Intäkter</b>	<b>Netto</b>
Kommundirektörens förslag till ram 2018	286 031	-104 998	181 033
<b>Förändringar enl kommundirektörens förslag</b>	<b>5 321</b>	<b>-2 100</b>	<b>3 221</b>
<i>Varav ramförändringar:</i>			
Tillägg lön och inflation	5 321	-2 100	3 221
<b>Kommundirektörens förslag till ram 2019</b>	<b>291 351</b>	<b>-107 098</b>	<b>184 254</b>
<b>Förslag ram 2019</b>	<b>291 351</b>	<b>-107 098</b>	<b>184 254</b>
Politiska förslag 2017 inkl tillägg	-5 440	994	-6 434
<b>Förslag ram 2019</b>	<b>285 911</b>	<b>-108 092</b>	<b>177 819</b>

## Kommentarer till driftbudget

- Kommunstyrelsens budget för 2017 räknas upp generellt med 1 %. Därutöver medges kommunstyrelsen förstärkning av ramen i några olika delposter:
- Sjukfrånvaron har ökat under senare år i landet som helhet och i Värmdö kommun. I kommunstyrelsens verksamhetsmål lyfts fram betydelsen av att frisknärvaron i kommunen höjs. Riktade satsningar görs under 2016, i budget 2017 föreslås friskvårdsbidraget höjas från 2 000 kr per till 2 500 kr, budgeten utökas med 0,7 mnkr. För andra insatser för att öka frisknärvaron avsätts ytterligare 0,5 mnkr.
- Under våren har kommunfullmäktige antagit Digital agenda för Värmdö kommun. Agendan ska ses i perspektivet av att de flesta medborgare i dag kan utföra ett flertal myndighets- och serviceärenden över internet i datorer eller mobiltelefoner. Kommunens proaktivitet i den digitala utvecklingen är avgörande för att den ska uppfattas som modern och attraktiv att bo, driva företag och arbeta i. Fullmäktiges beslut innebär bl a att finansieringsförslag ska redovisas i samband med förvaltningens förslag till budget för 2017. Mot denna bakgrund föreslås att 1 mnkr avsätts på driftbudgeten 2017, i första hand för projektledning, samt 5 mnkr avsätts på investeringsbudgeten.
- Inom kommunens samhälls- och tillväxtsektor föreligger behov av att stärka resurser för upphandling samt att starta ett verksamhetssystem kopplat till kommunens ärendehanteringssystem. För ändamålet avsätts sammanlagt 1,6 mnkr, under kommunstyrelsen, till de två sektorer som har uppgiften att stödja övriga sektorer bl a med verksamhets- och ledningsstöd.

- I övrigt tillskjuts kommunstyrelsen sammanlagt 3,3 mnkr (att jämföra med 8,3 mnkr i kommundirektörens budgetförslag), att prioriteras med bl a följande inriktning: Omfattningen och takten i kommunens planarbete ska öka, vilket bl a kräver förstärkning av bemanningen inom plan och exploatering. Andra prioriterade områden är kommunikation/varumärke, säkerhetsfrågor, ledarskap och medarbetarskap, utveckling av kommunens nämndadministration och IT-drift och säkerhet (virtuell servicemiljö). Väsentligt är också att utveckla IT-verktyg (för chefer m fl) för planering och uppföljning av ekonomin och att styra upp kommunens relativt omfattande användande av leasingfinansiering.
- Hållbar utveckling innebär att kommunen måste aktivt utveckla betydelsen av övergripande inriktningsmål i verksamheter och samordna planering inom alla verksamhetsområden. Kommunen behöver styrdokument och policys i enlighet med EU-direktiv. Det behöver också tas fram en resurshushållningspolicy samt utvecklas en intern och extern kommunikation gällande miljö- och klimatfrågor i kommunen. För detta avsätts 1 mnkr.
- För Överenskommelsen budgeteras projektmedel 2017 om 0,5 mnkr.

## Utbildningsnämnd

Nämnden har ansvar för fullgörande, uppföljning och utvärdering av kommunens uppgifter som huvudman enligt skollagen och annan utbildningsrelaterad lagstiftning. I ansvaret ligger också att nämnden har ansvar för finansiering, mål och uppföljning av verksamheten samt att de som verksamheten riktar sig mot får en allsidig information om verksamheten och hur den fullgörs. Nämnden ska också bevaka att de inom nämnden förkommande kundvalssystemen är konkurrensneutrala mellan kommunala och fristående anordnare och andra därtill relaterade frågeställningar. Nämnden är finansierings- och myndighetsnämnd och svarar för utförande av verksamhet i kommunal regi.

## Driftbudget

### Volymutveckling

Antal i genomsnitt under året	KF Budget 2016	Prognos 2017	Prognos 2018	Prognos 2019
Förskola 1-2,5 år	880	890	931	967
Förskola 2,5-5 år	1 651	1 631	1 659	1 680
Grundskoleelever	6 286	6 333	6 366	6 341
Gymnasieelever	1 544	1 665	1 626	1 712
Nyanlända	88	100	-	-

### Sammanställning

Driftbudget (tkr)	KF Budget 2016	KF Budget 2017	Ram 2018	Ram 2019
Kostnader	2 041 473	2 119 015	2 168 675	2 226 056
Intäkter	-937 646	-979 200	-998 978	-1 019 151
<b>Summa netto</b>	<b>1 103 828</b>	<b>1 139 815</b>	<b>1 169 697</b>	<b>1 206 905</b>
Förändring netto jämfört med föregående års budget i tkr		35 987	29 882	37 208
Förändring netto jämfört med föregående års budget i %		3,3 %	2,62 %	3,2 %

## Specifikation till driftbudget

<b>Driftbudget 2017 (tkr)</b>	<b>Kostnader</b>	<b>Intäkter</b>	<b>Netto</b>
KF Budget 2016	2 041 473	-937 646	1 103 828
<b>Förändringar enl kommundirektörens förslag</b>	<b>88 414</b>	<b>-51 249</b>	<b>37 165</b>
Volymförändring förskoleverksamhet	-724		-724
Volymförändring grundskola	4 637		4 637
Volymförändring gymnasium	12 579		12 579
Volymförändring nyanlända	1 368		1 368
Tillägg lön och inflation	41 345	-19 390	21 955
Reviderad budget	24 759	-31 859	-7 100
Ramförstärkning	4 550		4 550
<i>Varav tillfälliga medel:</i>			
Återföring tryckfrihetsåret	-100		-100
<b>Kommundirektörens förslag till budget 2017</b>	<b>2 129 887</b>	<b>-988 895</b>	<b>1 140 992</b>
<b>Förslag budget 2017</b>	<b>2 129 887</b>	<b>-988 895</b>	<b>1 140 992</b>
<i>Politiska förslag 2017</i>			
<i>Varav ramförändring:</i>			
Giftfria leksaker 10 tkr per förskola	300		300
Kuratorer/studievägledare i grundskolan	2 000		2 000
Justerad reducering barn 25 tim från 10% till 20%	-2 500		-2 500
Förskolepeng +4% utöver ordinarie budgetuppräkn	10 000		10 000
Förändring uppräkn av budget från 2% till 1%	-20 672	9 695	-10 977
<b>Förslag budget 2017</b>	<b>2 119 015</b>	<b>-979 200</b>	<b>1 139 815</b>
<b>Ram 2018 (tkr)</b>	<b>Kostnader</b>	<b>Intäkter</b>	<b>Netto</b>
Kommundirektörens förslag till budget 2017	2 129 887	-988 895	1 140 992
<b>Förändringar enl kommundirektörens förslag</b>	<b>49 660</b>	<b>-19 778</b>	<b>29 882</b>
<i>Varav ramförändringar:</i>			
Uppräkning lön och inflation	42 598	-19 778	22 820
Volymförändringar förskoleverksamhet	7 874		7 874
Volymförändringar grundskola	3 302		3 302
Volymförändringar gymnasium	-4 114		-4 114
<b>Kommundirektörens förslag till ram 2018</b>	<b>2 179 547</b>	<b>-1 008 673</b>	<b>1 170 874</b>
<b>Förslag ram 2018</b>	<b>2 179 547</b>	<b>-1 008 673</b>	<b>1 170 874</b>
Politiska förslag 2017 inkl tillägg	-10 872	9 695	-1 177
<b>Förslag ram 2018</b>	<b>2 168 675</b>	<b>-998 978</b>	<b>1 169 697</b>

<b>Ram 2019 (tkr)</b>	<b>Kostnader</b>	<b>Intäkter</b>	<b>Netto</b>
Kommundirektörens förslag till ram 2018	2 179 547	-1 008 673	1 170 874
<b>Förändringar enl kommundirektörens förslag</b>	<b>57 381</b>	<b>-20 173</b>	<b>37 208</b>
<i>Varav ramförändringar:</i>			
Uppräkning lön och inflation	43 877	-20 173	23 704
Volymförändringar förskoleverksamhet	6 690		6 690
Volymförändringar grundskola	-2 512		-2 512
Volymförändringar gymnasium	9 326		9 326
<b>Kommundirektörens förslag till ram 2019</b>	<b>2 236 928</b>	<b>-1 028 846</b>	<b>1 208 082</b>
<b>Förslag ram 2019</b>	<b>2 236 928</b>	<b>-1 028 846</b>	<b>1 208 082</b>
Politiska förslag 2017 inkl tillägg	-10 872	9 695	-1 177
<b>Förslag ram 2019</b>	<b>2 226 056</b>	<b>-1 019 151</b>	<b>1 206 905</b>

## Kommentarer till driftbudget

- Nämnden erhåller volymkompensation 2017 med 4,6 mnkr avseende flera grundskoleelever och 12,6 mnkr för flera gymnasieelever. Samtidigt sjunker volymkompensationen något, med -0,7 mnkr, beroende på minskat antal barn i förskolan (siffrorna avser jämförelse med ursprunglig årsbudget 2016).
- Från och med 2017 utgår även volymkompensation för nyanlända i skolan. I budget 2017 ges därmed ökad kompensationen med 1,4 mnkr.
- I grunden räknas utbildningsnämndens budget och pengbelopp upp generellt med 1 procent. Därutöver ges nämnden en ramförstärkning om netto 2,1 mnkr samt särskilda förstärkningar som framgår nedan, uppräkningspeng förskola, 10 mnkr, giffria leksaker i förskolan, 0,3 mnkr, och förstärkning kuratorer och yrkesstudievägledare i grundskolan, 2 mnkr.
- Tilläggsbeloppet för modersmålsundervisning samt svenska som andraspråk i grundskolan uppräknas med 5 %.
- Förskolepengen för barn med 25 timmars vistelse, som har förälder/vårdnadshavare som är föräldralediga med syskon, är i dag reducerad med 30 % relativt ordinarie peng. I budget 2017 föreslås denna reduktion begränsas till 20 %.
- Flera studier pekar på sambandet mellan frukost och prestation, mot denna bakgrund avsattes i budget 2016 1 mnkr för frukost årskurs 7-9. Pengarna föreslås kvarstå som särskilt anslag (till skillnad från kommundirektörens budgetförslag, där medlen föreslogs inarbetas i ordinarie skolpeng).
- Beroende bl a på sjunkande räntor har kommunens internhyror sänkts 2016 och nedjusteras även 2017. Som en konsekvens anpassas nämndernas ramar, bl a utbildningsnämndens, d v s det blir sänkta budgetramar i paritet med de lägre hyrorna.

Inom skolan och förskolan ingår lokalkostnaderna som en del av skolpengen, d v s kommunens lokalkostnad per barn/elev utgör "lokalpeng". En strikt hantering av effekten av sänkta internhyror skulle vara att sänka lokalkostnadskompensationen i skolpengen.

Samtidigt bör ambitionen vara att ha en stabil och relativt förutsägbar utveckling av skolpengen över tid. Något år framåt i tiden, när flera större upprustningsprojekt i kommunala skolor är slutförda, kommer lokalkostnaderna återigen öka markant. En skol-(lokal)peng som svänger upp och ner på det sättet skapar olycklig ryckighet i planeringen, inte minst för fristående förskolor och skolor. Detta bör, enligt förvaltningens mening, undvikas, därför föreslås att lokalpengen 2017 ligger kvar på 2016 års nivå.

- En förskola planeras i Charlottendal, 35 mnkr avsätts på investeringsbudgeten år 2017. Tidigare avsatta investeringsmedel, 162 mnkr, för renovering av Farstavikens skola/Kvarnberget, kompletteras med ytterligare 20 mnkr. År 2016 har avsatts 80 mnkr för upprustning av Ekedalskolan. För upprustning av Farstavikens skola/Ekedal avsätts ytterligare 80 mnkr i 2018 års investeringsbudget. Kommundirektörens ges i uppdrag att skyndsamt utreda alternativa lösningar för utökad kapacitet och för en modernare lärmiljö samt att genomföra en medborgardialog om förslagen.
- Peng fastställs för förskola, pedagogisk omsorg, grundskola, fritidshem och gymnasieskola enligt bilaga 7. Sedan några år tillbaka tillämpar Värmdö kommun socioekonomisk differentiering av skolpeng och förskolepeng. Denna differentiering kvarstår 2017 med samma belopp som 2016.
- KSL:s styrelse beslutade den 16 juni att rekommendera samverkansområdets kommuner prislista för gymnasieskolan 2017 baserat på en genomsnittlig uppräkning om 1,8 % jämfört med 2016. Prislistan framgår av bilaga 7. Rekommendationen inkluderar även förslag till strukturtillägg. Beträffande tilläggsbeloppet för modersmålsundervisning går Värmdö 2017 över till rekommendation från KSL och därmed höjs beloppet med ca 2 000 kr till drygt 8 000 kr. Pengen för yrkesintroduktion (bestäms av Värmdö kommun) höjs från i dag ca 89 000 kr till 100 000 kr.
- För giftfria leksaker i förskolan avsätts 0,3 mnkr (10 000 kr per förskola).
- Förskolepengen höjs med 5 %, innebärande en satsning på att höja den redan goda pedagogiska kvaliteten och att kunna möjliggöra fortsatt pedagogisk utveckling i kommunens förskolor. Satsningen uppgår till 10 mnkr.
- Det sker fortsatt satsning på grundskolan genom att för 2017 rikta medel till kuratorer och studie- och yrkesvägledare, 1 mnkr till vardera (inom skolpengen). Detta görs för att hjälpa eleverna att göra rätt val till gymnasiet och därmed minska avhoppet samt är en viktig satsning och god förstärkning av elevhälsan.
- På investeringsbudgeten avsätts 1 mnkr för s k ITV-utrustning (avseende fjärrutbildning glesbygd).

## Kultur- och fritidsnämnd

Nämnden ansvarar för biblioteks- och kulturskoleverksamhet, mötesplatser för unga, samt för porslinsmuseum och konsthall. Nämnden ansvarar för drift och underhåll av anläggningar och platser för idrott, fritid och kultur.

Nämnden är finansieringsnämnd och svarar även för utförande av verksamhet i kommunal regi. Den kommunala regin omfattar Värmdö bibliotek, Värmdö kulturskola, Gustavsbergs Porslinsmuseum, Gustavsbergs Konsthall, Ungkulturhuset Gurraberg och fritidsgårdar/öppen ungdomsverksamhet. Nämnden ska verka för att bredda utbudet av verksamheter i alternativa driftsformer.

### Driftbudget

<b>Driftbudget (tkr)</b>	<b>KF Budget 2016</b>	<b>Budget 2017</b>	<b>Ram 2018</b>	<b>Ram 2019</b>
Kostnader	173 115	166 593	175 059	178 595
Intäkter	-52 300	-52 939	-54 009	-55 099
<b>Summa netto</b>	120 815	113 654	121 052	123 496
Förändring netto jämfört med föregående års budget i tkr		-7 161	7 398	2 445
Förändring netto jämfört med föregående års budget i %		-5,9%	6,5 %	2,0 %

### Specifikation till driftbudget

<b>Driftbudget 2017 (tkr)</b>	<b>Kostnader</b>	<b>Intäkter</b>	<b>Netto</b>
KF Budget 2016	173 115	-52 300	120 815
Rameffekter av reviderad budget	-3 178	-115	-3 293
<b>Förändringar enl kommundirektörens förslag</b>	<b>3 363</b>	<b>-1 048</b>	<b>2 315</b>
<i>Varav ramförändringar:</i>			
Tillägg lön och inflation	3 413	-1 048	2 365
<i>Varav tillfälliga beslut:</i>			
Återföring tryckfrihetsåret	-50		-50
<b>Kommundirektörens förslag till budget 2017</b>	<b>173 300</b>	<b>-53 463</b>	<b>119 837</b>
<b>Förslag budget 2017</b>	<b>173 300</b>	<b>-53 463</b>	<b>119 837</b>
<i>Politiska förslag</i>			
<i>Varav tillfällig justering:</i>			
Reducerat driftsanslag Porslinsfabriken	-5 000		-5 000
Förändring uppräknings av budget från 2% till 1%	-1 707	524	-1 183
<b>Förslag budget 2017</b>	<b>166 593</b>	<b>-52 939</b>	<b>113 654</b>



<b>Ram 2018 (tkr)</b>	<b>Kostnader</b>	<b>Intäkter</b>	<b>Netto</b>
Kommundirektörens förslag till budget 2017	173 300	-53 463	119 837
<b>Förändringar enl Kommundirektörens förslag</b>	<b>3 466</b>	<b>-1 069</b>	<b>2 397</b>
<i>Varav ramförändringar:</i>			
Tillägg lön och inflation	3 466	-1 069	2 397
<b>Kommundirektörens förslag till ram 2018</b>	<b>176 766</b>	<b>-54 533</b>	<b>122 234</b>
Politiska förslag 2017	-1 707	524	-1 182
<b>Förslag ram 2018</b>	<b>175 059</b>	<b>-54 009</b>	<b>121 052</b>

<b>Ram 2019 (tkr)</b>	<b>Kostnader</b>	<b>Intäkter</b>	<b>Netto</b>
Kommundirektörens förslag till ram 2018	176 766	-54 533	122 234
<b>Förändringar enl kommundirektörens förslag</b>	<b>3 535</b>	<b>-1 091</b>	<b>2 445</b>
<i>Varav ramförändringar:</i>			
Uppräkning lön och inflation	3 535	-1 091	2 445
<b>Kommundirektörens förslag till ram 2019</b>	<b>180 302</b>	<b>-55 623</b>	<b>124 678</b>
Politiska förslag 2017	-1 707	524	-1 182
<b>Förslag ram 2019</b>	<b>178 595</b>	<b>-55 099</b>	<b>123 496</b>

## Kommentarer till driftbudget

- Kultur- och fritidsnämndens budget räknas upp generellt med 1 procent under 2017.
- Det nya upplevelse- och kulturhuset Porslinsfabriken är under byggnation och beräknas vara inflyttningsklart vid årsskiftet 2017/2018. Här kommer kulturverksamheter som bibliotek, kulturskola, ungekulturus, Gustavsbergs porslinsmuseum och Gustavsbergs konsthall att samlas. I investeringsbudgeten för 2017 avsätts 25 mnkr för inredning och inventarier.
- I grundberäkningen av nämndens budgetram 2017 har fullt ut beaktats det långsiktiga behovet av ekonomiskt utrymme för att driva Porslinsfabriken. Emellertid kommer nämndens driftkostnader under 2017, innan huset tas i bruk, vara begränsade; mot denna bakgrund reduceras nämndens ram temporärt med 5 mnkr.
- Inom kultur- och fritidsnämndens område förväntas under år 2017 även genomföras flera projekt, såsom införande av nytt klassificeringssystem av biblioteksmedia, aktualisering av gestaltningsprogrammet och utredning om friluftspan. Planering pågår för nytt föreningshus på Ingarö, vilket föranleder hyreskostnader. Kostnaderna för nämnda projekt bedöms kunna täckas inom nämndens totalram för 2017.
- Kultur- och fritidsnämnden ges i uppdrag att utreda uppförandet av konstgräsplan och/eller flertalet spontanidrottsytor på lämpliga platser i kommunen, tillgängliga för såväl föreningslivet som för allmänheten. Medel, 10 mnkr, avsätts i investeringsbudgeten 2017.

## Socialnämnd

Nämnden är finansieringsnämnd och ansvarar för kundval samt svarar för utförande av verksamhet i kommunal regi. Nämnden ansvarar för individ- och familjeomsorg, försörjningsstöd, familjerätt etc. Nämnden ska arbeta för att bredda utbudet av utförare i kommunen, privat-, förenings- och kommunalt drivna verksamheter.

## Driftbudget

### Volymutveckling

Antal i genomsnitt under året	KF Budget 2016	Prognos 2017	Prognos 2018	Prognos 2019
<i>Individ- och familjeomsorg:</i>				
Antal invånare 0-24 år	13 929	13 971	14 169	14 339
Antal invånare 25 år och äldre	28 499	28 724	29 271	29 842

## Sammanställning

Driftbudget (tkr)	KF Budget 2016	Budget 2017	Ram 2018	Ram 2019
Kostnader	265 652	329 779	337 909	347 167
Intäkter	-101 297	-158 870	-162 079	-165 352
<b>Summa netto</b>	164 355	170 909	175 830	181 815
Förändring netto jämfört med föregående års budget i tkr		6 554	4 921	6 985
Förändring netto jämfört med föregående års budget i %		3,9 %	2,9 %	3,9 %

## Specifikation till driftbudget

<b>Driftbudget 2017 (tkr)</b>	<b>Kostnader</b>	<b>Intäkter</b>	<b>Netto</b>
KF Budget 2016	265 652	-101 297	164 355
<b>Förändringar enl kommundirektörens förslag</b>	<b>66 334</b>	<b>-59 146</b>	<b>7 188</b>
<i>Varav ramförändringar:</i>			
Tillägg lön och inflation	6 413	-3 146	3 267
Rameffekter av reviderad budget 2015	56 138	-56 000	138
Ramförstärkning	4 000		4 000
Volymförändring individ- och familjeomsorg	783		783
<i>Varav tillfälliga medel:</i>			
Återföring förebyggande arbete	-1 000		-1 000
<b>Kommundirektörens förslag till budget 2017</b>	<b>331 986</b>	<b>-160 443</b>	<b>171 543</b>
<b>Förslag budget 2017</b>	<b>331 986</b>	<b>-160 443</b>	<b>171 543</b>
<i>Politiska beslut 2017</i>			
<i>Varav tillfälliga medel:</i>			
Förebyggande mot droger	1 000		1 000
Förändring uppräknig av budget från 2% till 1%	-3 207	1 573	-1 634
<b>Förslag budget 2017</b>	<b>329 779</b>	<b>-158 870</b>	<b>170 909</b>
<b>Ram 2018 (tkr)</b>			
	<b>Kostnader</b>	<b>Intäkter</b>	<b>Netto</b>
Kommundirektörens förslag till budget 2017	331 986	-160 443	171 543
<b>Förändringar enl kommundirektörens förslag</b>	<b>10 577</b>	<b>-3 209</b>	<b>3 431</b>
<i>Varav ramförändringar:</i>			
Tillägg lön och inflation	6 640	-3 209	3 431
Volymförändring individ- och familjeomsorg	2 490		2 490
<b>Kommundirektörens förslag till ram 2018</b>	<b>341 116</b>	<b>-163 652</b>	<b>177 464</b>
<b>Förslag ram 2018</b>	<b>341 116</b>	<b>-163 652</b>	<b>177 464</b>
Politiska beslut 2017 inkl tillägg	-2 207	1 573	-634
Återföring Förebyggande mot droger	-1 000		-1 000
<b>Förslag ram 2018</b>	<b>337 909</b>	<b>-162 079</b>	<b>175 830</b>
<b>Ram 2019 (tkr)</b>			
	<b>Kostnader</b>	<b>Intäkter</b>	<b>Netto</b>
Kommundirektörens förslag till ram 2019	341 116	-163 652	177 464
<b>Förändringar enl kommundirektörens förslag</b>	<b>9 258</b>	<b>-3 273</b>	<b>5 985</b>
<i>Varav ramförändringar:</i>			
Tillägg lön och inflation	6 822	-3 273	3 549
Volymförändring individ- och familjeomsorg	2 436		2 436
<b>Kommundirektörens förslag till ram 2019</b>	<b>350 374</b>	<b>-166 925</b>	<b>183 449</b>
Politiska beslut 2017	-3 207	1 573	-1 634
<b>Förslag ram 2019</b>	<b>347 167</b>	<b>-165 352</b>	<b>181 815</b>

## Kommentarer till driftbudget

- Nämndens budget uppräknas generellt med 1 procent.
- Individ- och familjeomsorgen volymkompenseras utifrån två ålderskategorier i befolkningen; 0-24 år och 25 år och uppåt, med en beräknad snittkostnad i respektive kategori som grund. Det innebär för budget 2017 en volymkompensation om 0,8 mnkr. Samma modell tillämpas för beräkningen av ramar för 2018 och 2019.
- Nämnden medges ytterligare ramtillskott om 4,0 mnkr, det ger förutsättningar för att stärka bemanningen kring barn och unga samt att täcka prisökningar för köp av platser.
- Ansvar för arbetsmarknad och sysselsättning ligger sedan år 2015 på näringslivsnämnden. Mot denna bakgrund föreslås att Offentligt skyddat arbete (OSA), i och med budget 2017, övergår från socialnämnden till näringslivsnämnden. Socialnämndens kostnader för OSA har under senare år varierat ganska mycket över tid, förvaltningen föreslår att nämndens ram inte reduceras. Eftersom att socialnämnden framdeles slipper kostnader, är ställningstagandet i praktiken liktydigt med ett ramtillskott.
- Socialnämnden erhåller ytterligare 1 mnkr till förebyggande arbete framförallt för barn och ungdomar. Resurserna ska koncentreras på alkohol- och drogförebyggande arbete.

## Vård och omsorgsnämnd

Vård och omsorgsnämnden ansvarar för området vård och omsorg, specifikt frågor som rör personer med funktionshinder och äldreomsorg. Nämnden ska arbeta för att bredda utbudet av utförare i kommunen, privat-, förenings- och kommunalt drivna verksamheter. Nämnden är finansierings- och myndighetsnämnd och svarar för utförande av verksamhet i kommunal regi.

## Driftbudget

### Volymutveckling

Antal i genomsnitt under året	KF Budget 2016	Prognos 2017	Prognos 2018	Prognos 2019
<i>Äldreomsorg:</i>				
Antal invånare 85 år och äldre	553	564	584	601
<i>Funktionshindrade:</i>				
Antal invånare 0-64 år	35 424	35 652	36 215	36 793

## Driftbudget

Driftbudget (tkr)	KF Budget 2016	Budget 2017	Ram 2018	Ram 2019
Kostnader	757 152	784 333	812 563	840 091
Intäkter	-344 506	-348 644	-355 686	-362 869
<b>Summa netto</b>	412 646	435 689	456 877	477 222
Förändring netto jämfört med föregående års budget i tkr		23 043	21 189	20 345
Förändring netto jämfört med föregående års budget i %		5,5%	4,90%	4,50%

## Specifikation till driftbudget

<b>Driftbudget 2017 (tkr)</b>	<b>Kostnader</b>	<b>Intäkter</b>	<b>Netto</b>
KF Budget 2016	757 152	-344 506	412 646
<b>Förändringar enl kommundirektörens förslag</b>	<b>25 680</b>	<b>-7 594</b>	<b>18 089</b>
<i>Varav ramförändringar:</i>			
Tillägg lön och inflation	15 153	-6 912	8 243
Reviderad rambudget	-1 075	-1 082	-2 158
Volymförändring äldreomsorg	5 841		5 841
Volymförändring funktionshinder	763		763
Ramförstärkning	5 000	400	5 400
<b>Kommundirektörens förslag till budget 2017</b>	<b>782 832</b>	<b>-352 100</b>	<b>430 732</b>
<b>Förslag budget 2017</b>	<b>782 832</b>	<b>-352 100</b>	<b>430 732</b>
<i>Politiska förslag 2017</i>			
<i>Varav ramförändringar:</i>			
LSS fritidsaktiviteter	8 000		8 000
Seniorlots, halvtid	300		300
Avgifter trygghetslarm sänkning med 100kr/mån	775		775
Förändring uppräknig av budget från 2% till 1%	-7 577	3 456	-4 121
<b>Förslag till budget 2017</b>	<b>784 330</b>	<b>-348 644</b>	<b>-435 686</b>

<b>Ram 2018 (tkr)</b>	<b>Kostnader</b>	<b>Intäkter</b>	<b>Netto</b>
Kommundirektörens förslag till budget 2017	782 835	-352 100	430 735
<b>Förändringar enl kommundirektörens förslag</b>	<b>28 231</b>	<b>-7 042</b>	<b>21 189</b>
<i>Varav ramförändringar:</i>			
Tillägg lön och inflation	15 657	-7 042	8 615
Volymförändringar äldreomsorg	10 655		10 655
Volymförändringar funktionshinder	1 919		1 919
<b>Kommundirektörens förslag till ram 2018</b>	<b>811 065</b>	<b>-359 142</b>	<b>451 923</b>
<b>Förslag ram 2018</b>	<b>811 065</b>	<b>-359 142</b>	<b>451 923</b>
Politiska förslag 2017 inkl tillägg	1 498	3 456	4 954
<b>Förslag ram 2018</b>	<b>812 563</b>	<b>-355 686</b>	<b>456 877</b>

<b>Ram 2019 (tkr)</b>	<b>Kostnader</b>	<b>Intäkter</b>	<b>Netto</b>
Kommundirektörens förslag till ram 2018	811 065	-359 142	451 923
<b>Förändringar enl kommundirektörens förslag</b>	<b>27 528</b>	<b>-7 183</b>	<b>20 345</b>
<i>Varav ramförändringar:</i>			
Tillägg lön och inflation	16 221	-7 183	9 038
Volymförändringar äldreomsorg	9 293		9 293
Volymförändringar funktionshinder	2 014		2 014
<b>Kommundirektörens förslag till ram 2019</b>	<b>838 593</b>	<b>-366 325</b>	<b>472 269</b>
<b>Förslag ram 2019</b>	<b>838 593</b>	<b>-366 325</b>	<b>472 269</b>
Politiska förslag 2017 inkl tillägg	1 498	3 456	4 954
<b>Förslag ram 2019</b>	<b>840 091</b>	<b>362 869</b>	<b>477 222</b>

## Kommentarer till driftbudget

- Nämndens budget och pengbelopp uppräknas generellt med 1 procent.
- Vård- och omsorgsnämnden erhåller beträffande äldreomsorgen 5,8 mnkr i volymkompensation, mot bakgrund av att antalet äldre (85 år och äldre) blir flera. Dessutom medges kompensation för ökad verksamhetsvolym avseende funktionshindrade med 0,8 mnkr.
- Därutöver medges nämnden en förstärkning av ramen 2017 med totalt 5,4 mnkr. Resurstillskottet syftar i första hand till att möta behovet av att kunna omvandla ett antal somatiska platser vid särskilda boenden till demensplatser.
- Kommunens taxor och avgifter inom äldreomsorgen ändras i linje med statligt beslut om höjning av högkostnadsskydd.
- De hyror kommunen tar ut från boende i bostäder LSS och i särskilt boende höjs 2017 i paritet med uppräkningsen av intäkter i budget, dvs 1 %.
- Trygghetsboende planeras uppföras på Djurö, 100 mnkr, vidare föreslås utökning av antalet platser i särskilt boende på Djurö, för ändamålet avsätts 40 mnkr på investeringsbudgeten. För åtgärdande av våtutrymmen i drygt 40-talet lägenheter på Gustavsgården avsätts 25 mnkr.
- Peng fastställs för särskilt boende, demensdagvård, hemtjänst och funktionshindrade enligt bilaga 7.
- Inom ramen för de förbättringsarbeten som pågått inom LSS-området avsätts för 2017 8 mnkr för att utveckla villkoren för allas behov av fritidsaktiviteter. Dessa kan komma att vara öppna för alla men även erbjudas utifrån individuella bedömningar. Det är också viktigt att titta på aktiviteter som stärker förutsättningarna för arbete/praktik.
- I budgeten avsätts 0,3 mnkr för en seniorlots – en vägvisare i äldre frågor. En telefonservice som ska vara öppen ett antal timmar under veckan och som ska ge äldre en personlig kontakt och god service.
- Avgiften för trygghetslarm sänks med 100kr/månad, nämnden kompenseras med 775 tkr.
- Vård- och omsorgsnämnden ges i uppdrag att utreda förutsättningarna och behoven av LSS-lots, en vägvisare inom LSS.

## Bygg-, miljö- och hälsoskyddsämnd

Nämnden ansvarar för att med utgångspunkt från fullmäktiges riktlinjer samt regler i plan- och bygglagen, miljöbalken, livsmedelslagen med tillhörande lagstöd inom verksamhetsområdet pröva frågor om anmälningar/ansökningar till bygglov, enskilda avloppsanläggningar, strandskydd mm. Nämnden ska även utföra fortlöpande tillsyn av regelefterlevnaden inom området.

### Driftbudget

#### Sammanställning

Driftbudget (tkr)	KF Budget 2016	Budget 2017	Ram 2018	Ram 2019
Kostnader	29 920	38 468	39 254	40 056
Intäkter	-23 372	-31 854	-32 497	-33 153
<b>Summa netto</b>	<b>6 548</b>	<b>6 614</b>	<b>6 757</b>	<b>6 903</b>
Förändring netto jämfört med föregående års budget i tkr		66	143	146
Förändring netto jämfört med föregående års budget i %		1,0 %	2,0 %	2,2 %

#### Specifikation till driftbudget

Driftbudget 2017 (tkr)	Kostnader	Intäkter	Netto
KF Budget 2016	29 920	-23 372	6 548
<b>Förändringar enl kommundirektörens förslag</b>	<b>9 407</b>	<b>-8 776</b>	<b>631</b>
<i>Varav ramförändringar:</i>			
Tillägg lön och inflation	791	-588	131
Rameffekt reviderad budget	6 028	-6 028	0
Ramförstärkning	2 660	-2 160	500
<b>Kommundirektörens förslag till budget 2017</b>	<b>39 327</b>	<b>-32 148</b>	<b>7 179</b>
<b>Förslag budget 2017</b>	<b>39 327</b>	<b>-32 148</b>	<b>7 179</b>
<i>Politiska förslag 2017</i>			
<i>Varav ramförändring:</i>			
VA -rådgivning	-500		-500
Förändring uppräknings av budget från 2% till 1%	-359	294	-65
<b>Förslag budget 2017</b>	<b>38 468</b>	<b>-31 854</b>	<b>6 614</b>



<b>Ram 2018 (tkr)</b>	<b>Kostnader</b>	<b>Intäkter</b>	<b>Netto</b>
Kommundirektörens förslag till budget 2017	39 327	-32 148	7 179
<b>Förändringar enl kommundirektörens förslag</b>	<b>787</b>	<b>-643</b>	<b>144</b>
<i>Varav ramförändringar:</i>			
Tillägg lön och inflation	787	-643	144
<b>Kommundirektörens förslag till ram 2018</b>	<b>40 113</b>	<b>-32 791</b>	<b>7 323</b>
<b>Förslag budget 2018</b>	<b>40 113</b>	<b>-32 791</b>	<b>7 323</b>
Politiska förslag 2017 inkl tillägg	-859	294	-565
<b>Förslag budget 2018</b>	<b>39 254</b>	<b>-32 497</b>	<b>6 757</b>

<b>Ram 2019 (tkr)</b>	<b>Kostnader</b>	<b>Intäkter</b>	<b>Netto</b>
Kommundirektörens förslag till ram 2018	40 113	-32 791	7 323
<b>Förändringar enl kommundirektörens förslag</b>	<b>802</b>	<b>-656</b>	<b>146</b>
<i>Varav ramförändringar:</i>			
Tillägg lön och inflation	802	-656	146
<b>Kommundirektörens förslag till ram 2019</b>	<b>40 915</b>	<b>-33 447</b>	<b>7 469</b>
<b>Förslag budget 2019</b>	<b>40 915</b>	<b>-33 447</b>	<b>7 469</b>
Politiska förslag 2017 inkl tillägg	-859	294	-565
<b>Förslag budget 2019</b>	<b>40 056</b>	<b>-33 153</b>	<b>6 903</b>

## Kommentarer till driftbudget

- Ramen för bygg-, miljö- och hälsoskyddsnämnden höjs med 1 procent.
- Alliansen avstår från att föreslå ett ramtillskott om 0,5 mnkr för rådgivning avseende enskilda avlopp och hållbart byggande, och avviker därmed från kommundirektörens förslag.
- Vidare höjs nämndens bruttoram med ca 2,2 mnkr, vilket möjliggör personalförstärkningar. Förstärkningarna förutsätts täckas med intäkter, således höjs nämndens intäkter i budgeten lika mycket som kostnaderna. Nettoramens påverkas således inte i denna del.

## Näringslivsnämnd

Näringslivsnämnden är finansieringsnämnd, myndighetsnämnd och ansvarar för kundval och utförande av verksamhet inom områdena SFI, integration, arbetsmarknad, näringsliv och vuxenutbildning.

## Driftbudget

### Sammanställning

Driftbudget (tkr)	KF-Budget 2016	Budget 2017	Ram 2018	Ram 2019
Kostnader	64 416	78 791	80 479	81 998
Intäkter	-27 944	-37 038	-37 785	-38 547
<b>Summa netto</b>	36 473	41 753	42 694	43 451
Förändring netto jämfört med föregående års budget i tkr		5 280	840	857
Förändring netto jämfört med föregående års budget i %		14,4 %	2,0 %	2,0 %

### Specifikation till beslutad driftbudget

Driftbudget 2017 (tkr)	Kostnader	Intäkter	Netto
KF Budget 2016	64 416	-27 944	36 473
<b>Förändringar enl kommundirektörens förslag</b>	<b>14 963</b>	<b>-9 420</b>	<b>5 542</b>
<i>Varav ramförändringar:</i>			
Tillägg lön och inflation	1 375	-652	723
Rameffekter av revidering budget 2015	4 388	-4 638	-251
Ramförstärkning	9 250	-4 130	5 120
<i>Varav tillfälliga medel:</i>			
Återföring tryckfrihetsåret	-50		-50
<b>Kommundirektörens förslag till budget 2017</b>	<b>79 379</b>	<b>-37 364</b>	<b>42 015</b>
<b>Förslag budget 2017</b>	<b>79 379</b>	<b>-37 364</b>	<b>42 015</b>
<i>Politiska förslag 2017</i>			
<i>Varav ramförändring:</i>			
Toa/bajamajor replipunkter	100		100
Förändring uppräknings av budget från 2% till 1%	-688	326	-362
<b>Förslag budget 2017</b>	<b>78 791</b>	<b>-37 038</b>	<b>41 753</b>

<b>Ram 2018 (tkr)</b>	<b>Kostnader</b>	<b>Intäkter</b>	<b>Netto</b>
Kommundirektörens förslag till budget 2017	79 379	-37 364	42 015
<b>Förändringar enl kommundirektörens förslag</b>	<b>1 588</b>	<b>-747</b>	<b>840</b>
<i>Varav ramförändringar:</i>			
Tillägg lön och inflation	1 588	-747	840
<b>Kommundirektörens förslag till ram 2018</b>	<b>80 967</b>	<b>-38 111</b>	<b>42 856</b>
<b>Förslag ram 2018</b>	<b>80 967</b>	<b>-38 111</b>	<b>42 856</b>
Politiska förslag 2017 inkl tillägg	-588	326	-262
<b>Förslag ram 2018</b>	<b>80 479</b>	<b>-37 785</b>	<b>42 694</b>

<b>Ram 2019 (tkr)</b>	<b>Kostnader</b>	<b>Intäkter</b>	<b>Netto</b>
Kommundirektörens förslag till ram 2018	80 967	-38 111	42 856
<b>Förändringar enl kommundirektörens förslag</b>	<b>1 619</b>	<b>-762</b>	<b>857</b>
<i>Varav ramförändringar:</i>			
Tillägg inflation	1 619	-762	857
<b>Kommundirektörens förslag till ram 2019</b>	<b>82 586</b>	<b>-38 873</b>	<b>43 713</b>
<b>Förslag ram 2019</b>	<b>82 586</b>	<b>-38 873</b>	<b>43 713</b>
Politiska förslag 2017 inkl tillägg	-588	326	-262
<b>Förslag ram 2019</b>	<b>81 998</b>	<b>-38 547</b>	<b>43 451</b>

## Kommentarer till driftbudget

- Näringslivsnämndens budget räknas upp generellt med 1 procent jämfört med 2016.
- Därutöver medges nämnden en förstärkning av ramen med 5,1 mnkr, ramtillskottet ska bl a ses i perspektivet av ökande omfattning av SFI och Särvox.
- Vidare föreslås, eftersom att näringslivsnämnden har ansvar för arbetsmarknad och sysselsättning, att Offentligt skyddat arbete (OSA) övergår från socialnämnden till näringslivsnämnden år 2017. Nämnden har att avgöra antalet platser utifrån dess totalram, inklusive ovan nämnda ramtillskott (5,1 mnkr),
- Prislista för vuxenutbildning fastställs enligt bilaga 7. Förslaget bygger på en synkronisering av priser med befintlig samarbetskommun inom vuxenutbildning. Jämfört med 2016 har prisnivå för betyg F tagits bort och, efter nämndbeslut om kundval för SFI, prisnivåer för SFI lagts till.
- För toa/bajamajor replipunkter avsätts 0,1 mnkr i 2017 års budget.

## Teknisk nämnd

Nämnden ansvarar för drift och nyanläggning beträffande renhållning, VA-verksamhet, väghållning, operativa trafik- och lokala kollektivtrafikfrågor, samt skötsel av skogs- och parkmark mm. Nämnden ansvarar också för de fastigheter som har kommunala anläggningar/verksamhetslokaler. Nämnden ska arbeta för att bredda utbudet av utförare i kommunen, privat-, förenings- och kommunalt drivna.

## Driftbudget

### Sammanställning

Driftbudget (tkr)	KF-Budget 2016	Budget 2017	Ram 2018	Ram 2019
Kostnader	242 706	272 035	276 611	282 197
Intäkter	-217 316	-232 662	-237 362	-242 156
<b>Summa netto</b>	<b>25 390</b>	<b>39 373</b>	<b>39 249</b>	<b>40 041</b>
Förändring netto jämfört med föregående års budget i tkr		14 298	-124	792
Förändring netto jämfört med föregående års budget i %		55,0 %	-0,4%	2 %

### Specifikation till driftbudget

Driftbudget 2017 (tkr)	Kostnader	Intäkter	Netto
KF Budget 2016	242 706	-217 316	25 390
<b>Förändringar enl kommundirektörens förslag</b>	<b>31 993</b>	<b>-17 695</b>	<b>14 298</b>
<i>Varav ramförändringar:</i>			
Tillägg lön och inflation	5 328	-4 699	629
Reviderad rambudget	23 805	-12 996	10 809
Ramförstärkning	2 000		2 000
Latrintömningsstationer	60		60
<i>Varav tillfälliga beslut:</i>			
Flygfotografering	900		900
Återföring lekplatser	-100		-100
<b>Kommundirektörens förslag till budget 2017</b>	<b>274 699</b>	<b>-235 011</b>	<b>39 688</b>
<b>Förslag budget 2017</b>	<b>274 699</b>	<b>-235 011</b>	<b>39 688</b>
<b>Politiska beslut 2017</b>			
<i>Varav ramförändringar:</i>			
Förändring uppräknings av budget från 2% till 1%	-2 664	2 349	-315
<b>Förslag budget 2017</b>	<b>272 035</b>	<b>232 662</b>	<b>39 373</b>

<b>Ram 2018 (tkr)</b>	<b>Kostnader</b>	<b>Intäkter</b>	<b>Netto</b>
Kommundirektörens förslag till budget 2017	274 699	-235 011	39 688
<b>Förändringar enl kommundirektörens förslag</b>	<b>4 576</b>	<b>-4 700</b>	<b>-124</b>
<i>Varav ramförändringar:</i>			
Tillägg lön och inflation	5 476	-4 700	776
<i>Varav tillfälliga medel:</i>			
Återföring flygfotografering	-900		-900
<b>Kommundirektörens förslag till ram 2018</b>	<b>279 275</b>	<b>-239 711</b>	<b>39 564</b>
<b>Förslag ram 2018</b>	<b>279 275</b>	<b>-239 711</b>	<b>39 564</b>
Politiska beslut 2017	-2 664	2 349	-315
<b>Förslag ram 2018</b>	<b>276 611</b>	<b>237 362</b>	<b>39 249</b>

<b>Ram 2019 (tkr)</b>	<b>Kostnader</b>	<b>Intäkter</b>	<b>Netto</b>
Kommundirektörens förslag till ram 2018	279 275	-239 711	39 564
<b>Förändringar enl kommundirektörens förslag</b>	<b>5 586</b>	<b>-4 794</b>	<b>791</b>
<i>Varav ramförändringar:</i>			
Tillägg lön och inflation	5 586	-4 794	791
<b>Kommundirektörens förslag till ram 2019</b>	<b>284 861</b>	<b>-244 505</b>	<b>40 355</b>
<b>Förslag ram 2019</b>	<b>284 861</b>	<b>-244 505</b>	<b>40 355</b>
Politiska beslut 2017	-2 664	2 349	-315
<b>Förslag ram 2019</b>	<b>282 197</b>	<b>242 156</b>	<b>40 041</b>

## Kommentarer till driftbudget

- Tekniska nämndens budget räknas upp med generellt 1 procent.
- Därutöver medges nämndens skattefinansierade verksamhet en förstärkning av ramen för 2017 med sammanlagt netto 2,0 mnkr. Tillskottet ger utrymme för ökade kapitalkostnader, bl a kopplat till utbyggnaden av gång- och cykelvägar.
- För flygfotografering avsätts 0,9 mnkr (tillfälliga medel 2017).
- Tekniska nämnden har ansvaret för kommunens verksamhetslokaler, nämnder och verksamheter betalar internhyra för sitt lokalutnyttjande. Internhyrorna har såsom ett genomsnitt sänkts 2016 och kommer att nedjusteras även 2017. Det är effekten dels av tidigare sparbetning på fastighetsenheten dels omvärldsfaktorer såsom t ex sänkta räntekostnader. Tekniska nämndens budgetram uppjusteras 2017 beroende på lägre internhyresintäkter medan nämnder som betalar internhyror får sänkta ramar i paritet med hyressänkningen.

## Taxefinansierad verksamhet

Den taxefinansierade verksamheten finansieras direkt av brukarna. Budget för år 2017 presenteras nedan. De årliga över- respektive underskotten ackumuleras i verksamheternas balansräkningar.

### Vatten och avlopp (VA), taxefinansierad

Driftbudget (tkr)	KF Budget 2016	Budget 2017	Ram 2018	Ram 2019
Kostnader	106 803	104 395	113 236	121 508
Intäkter	-111 437	-110 324	-115 897	-121 508
<b>Summa netto</b>	-4 634	-5 929	-2 661	-0

### Kommentarer till driftbudget

- Utbyggnaden av kommunalt vatten och avlopp är starkt prioriterad, inte minst av miljöskäl. Under treårsperioden 2017-2019 planeras investeringar om sammanlagt 569 mnkr.
- Ekonomin för utbyggnaden är beroende bl a av utbyggnadstakten och ränteläget. F n är ränteläget gynnsamt, kommunens internränta sänks från 2,4 % 2016 till 1,75 % 2017. VA-verksamheten visade ett överskott i bokslut 2015 med 1,7 mnkr. Det ackumulerade resultatet uppgår vid ingången av 2016 ett underskott om 4,1 mnkr; den negativa balansen ligger därmed på en mera hanterbar nivå än vad som befarades för några år sedan.
- År 2017 budgeteras VA-investeringar för 202,8 mnkr, varav 67,6 mnkr förväntas täckas med anslutningsavgifter. För att öka takten i VA-utbyggnaden i PFO-områden avsätts extra 3 mnkr på investeringsbudgeten 2017. Den omfattande VA-utbyggnaden fortsätter 2018-2019.
- VA-taxan i allmänhet föreslås hållas oförändrad för andra året i rad. Emellertid korrigeras avgiften för VA-anslutning av Attefallshus så att den framdeles ligger i nivå med bygglovanmälan. Taxan för 2017 för komplementbyggnad/Attefallshus gäller enbart byggnader som ej ingår i bostadsrättsföreningar och endast där va-anslutning redan är erlagd på fastigheten.

**Renhållning och Slam (RH), taxefinansierad**

<b>Driftbudget (tkr)</b>	<b>KF Budget 2016</b>	<b>Budget 2017</b>	<b>Ram 2018</b>	<b>Ram 2019</b>
Kostnader	71 616	74 543	75 685	79 560
Intäkter	-73 309	-70 585	-74 560	-78 491
<b>Summa netto</b>	<b>- 1 693</b>	<b>3 958</b>	<b>1 125</b>	<b>1 069</b>

**Kommentarer till driftbudget**

- Renhållningsverksamhetens årliga resultat ackumuleras i balansräkningen. 2015 redovisades ett underskott om 10,9 mnkr, därmed är det ackumulerade resultatet vid ingången av 2016 16,2 mnkr.
- I perspektivet av verksamhetens underskott höjs taxorna för renhållning och slam med 5 %. Rent matematiskt skulle det ligga nära till hands att höja taxorna mera; dock förordas en taxeutveckling i relativt lugn takt. Det innebär samtidigt att skattekollektivets återbetalning av skulden till skattekollektivet kommer att ta lite längre tid.
- Verksamhetens investeringsplan för 2017-2019 domineras av kretsloppscentralen Kil, för ändamålet avsätts sammanlagt 50 mnkr under treårsperioden.

## Finansförvaltning – centrala åtaganden

Resultatbudget (mnkr)	Bokslut	KF Budget	Budget	Förändring
- = kostnad	2015	2016	2017	2017/2016
Nämndernas nettokostnader	-1 925,4	-2 041,8	-2 131,2	-89,4
Centrala åtaganden (finansförvaltning)	21,3	-11,6	2,8	14,4
<b>Verksamhetens kostnader</b>	<b>-1 904,1</b>	<b>-2 053,4</b>	<b>-2 128,4</b>	<b>-75</b>
Skatteintäkter	1 860,8	1 963,2	1 993	29,8
Bidrag och avgifter utjämningsystem	167	168,8	190,2	21,4
Finansnetto	-23,6	-38,5	-30,5	8
<b>Årets resultat</b>	<b>100,1</b>	<b>40,1</b>	<b>24,3</b>	<b>-15,8</b>

Nedan följer specifikationer för finansförvaltningen och kortare beskrivningar av vissa poster.

Centrala åtaganden (mnkr)	Bokslut	KF Budget	Budget	Förändring
	2015	2016	2017	2017/2016
Pensionsutbetalningar, premier, mm	-22,9	-28,5	-30,2	-1,7
Pensionsskuld förändring	-3,6	-6,4	-9,8	-3,4
Löneskatt mm	-8,2	-8,3	-9,6	-1,3
Återbetalning AFA-premier	11,9	0,0	0,0	0,0
Fastighetsskatt och övriga kostnader	-0,1	-2,0	-2,0	0
Internränta	54,0	47,0	42,0	-5,0
Riskpremie fastigheter	0,0	20,0	20,0	0,0
Övriga intäkter	0,0	1,0	1,0	0,0
Statsbidrag maxtaxa och kvalitetsbidrag	18,7	19,6	15,1	-4,5
Infrastrukturstöd för skärgården	-6,5	-6,6	-6,7	-0,1
Vinster mark-/fastighetsförsäljning	10,7	0,0	0,0	0,0
Centrala Gustavsberg	-7,8	-1,5	-2,0	-0,5
Driftbidrag Gustavsbergsbadet	-7,3	-9,0	0,0	9,0
Centralt avsatt utrymme, volymer	0,0	-21,9	-10,0	11,9
Centralt avsatt utrymme, konjunktur mm	0,0	-15,0	-5,0	10,0
<b>Centrala åtaganden</b>	<b>38,9</b>	<b>-11,6</b>	<b>2,8</b>	<b>14,4</b>

### Pensioner

Posten *pensionsutbetalningar, premier mm* avser löpande utbetalningar av tjänstepensioner till tidigare anställda numera pensionerade, i första hand pensioner intjänade före 1998. Från år 1998 har kommunens pensionsåtagande till större delen hanterats genom den sk individuella delen, som utbetalas årligen i takt med att pensionerna intjänas (betalas via det sk PO-pålägget som belastar alla verksamheter).

Den pensionsskuld som redovisas i kommunens balansräkning omfattar enbart intjänade pensioner, på löner över 7,5 basbelopp, från och med år 1998. Förändringen av denna pensionsskuld belastar i huvudsak verksamheten via PO-pålägget, det PO-pålägget inte täcker redovisas på finansförvaltningen under rubriken *Pensionsskuld förändring*. Den allra största delen av kommunens



nuvarande pensionsåtaganden intjänades före 1998, enligt rådande redovisningspraxis ligger denna post helt utanför balansräkningen.

### **Internränta**

Kommunen tillämpar sedan ett flertal år tillbaka den internränta som Sveriges Kommuner och Landsting (SKL) rekommenderar. Rekommendationen för 2016 är en internränta på 2,4 %.

SKL har inför 2017 ändrat metod för beräkning av internräntan, metoden bygger på kommunsektorns egna upplåningskostnader (huvudkälla är Kommuninvests skulddatabas). För 2017 rekommenderas en internränta om 1,75 %. Den kraftiga sänkningen ska ses i perspektivet av de låga marknadsräntorna.

Sänkningen av internräntan leder till lägre kostnader för nämnder och verksamheter som nyttjar kommunens anläggningstillgångar. Vice versa blir finansförvaltningens interna intäkter desto lägre.

Mer om principerna kring internräntan återfinns i avsnittet Ekonomistyrning/budgetregler.

### **Riskpremie fastigheter**

I budgeten finns avsatt, under kommunstyrelsen, en särskild riskpremie om 20 mnkr avseende fastigheter. Utrymmet balanseras av en central intäkt på finansförvaltningen. Riskpremien hålls avskild från de internhyror som debiteras verksamheten och får ses som en reserv för exempelvis vakanser i lokalutnyttjandet och en framtida ränteuppgång.

### **Centralt avsatt utrymme**

Kommunfullmäktige garanterar volymerna inom flertalet tunga verksamhetsområden genom pengsystem. Mot denna bakgrund är det viktigt att ha en reserv för det fall att utvecklingen inte blir som planerat. 10 mnkr föreslås avsättas i volymreserv.

Vidare budgeteras en konjunkturreserv på 5 mnkr, en beredskap för osäkerheten på företrädesvis intäktssidan kopplad till prognosen för skatteintäkterna.

### **Infrastrukturstöd skärgården**

Infrastrukturstödet för skärgården omfattar merkostnader för både förskole- och skolenheter. Anslaget budgeteras centralt men genom successiv överföring av medlen under löpande budgetår disponeras dessa i praktiken av resultatenheterna i skärgården. Stödet räknas upp med samma index som nämndernas driftbudgetar och budgeteras till 6,7 mnkr för 2017.

### **Markförsäljning**

Kommunen räknar inte med vinster av markförsäljning i budgetsammanhang. I den mån mark eller fastigheter avyttras, ska vinsten från dessa användas till att minska låneskulden, inte för att täcka kommunens driftskostnader. Dessa inkomster blir därmed inte en post att räkna med i kommunens driftbudget.

## Framtidens Gustavsberg

Den ekonomiska planeringen för Framtidens Gustavsberg framgår av bilaga 6b. På finansförvaltningen budgeteras netto 2,0 mnkr för att täcka projektets administrativa kostnader mm, som inte kan belasta de olika delprojekten.

## Koncernbidrag

Värmdö kommun har genom åren budgeterat och utbetalat årligt driftbidrag till Gustavsbergbadet AB. Den aktiebolagsrättsliga koncern som bildades för något år sedan ger dock möjligheter som inte fanns tidigare. Hädanefter förutsätts att bolagets behov av tillskott kan tillgodoses genom koncernbidrag inom koncernen. Därmed föreslås att kommunen inte budgeterar något bidrag år 2017.

## Skatteintäkter

Skatteintäkter (mnkr)	Bokslut 2015	KF Budget 2016	Budget 2017	Förändring 2016/2017
Kommunalskatt	1 862,1	1 963,2	1 993,0	29,8
Skatteväxling hemsjukvård	0,0	2,0	0,0	-2,0
Skatteavräkning	-1,3	0,0	0,0	0,0
<b>Summa skatteintäkter</b>	<b>1 860,8</b>	<b>1 965,2</b>	<b>1 993,0</b>	<b>27,8</b>

Kommunalskatten i Värmdö kommun uppgår 2016 till 19,88 kr. År 2017 föreslås skattesatsen sänkas med 70 öre till 19,18. Det motsvarar ett sänkt uttag av skatt från kommunmedborgarna med 70 mnkr.

Utvecklingen av skatteintäkterna är beroende av framför allt två faktorer, skattekraftstillväxten och befolkningsutvecklingen. Upplysningsvis motsvarar 1 procents förändring av skatteunderlaget ca 20 mnkr. Beräkningarna avseende skattekraftstillväxten grundas på prognoser från Sveriges Kommuner och Landsting (SKL). Kommundirektörens budgetförslag från juni baserades på SKL:s prognos i april 2016. I augusti presenterade SKL en ny prognos, denna innebar nedrevidering av skatteunderlaget varje år 2015-2017 jämfört med aprilprognosen. Det beror bl a på ett lägre taxeringsutfall 2015 än beräknat samt att löneökningarna 2016 synes bli lägre än förväntat. Prognosen innebär en ökning av skatteunderlaget på 4,8 procent 2016 och 4,6 procent 2017.

Den försämrade skattekraftsprognosen skulle, allt annat lika, innebära ett betydande tapp av skatteintäkter relativt kommundirektörens budgetförslag. Emellertid byggde kommundirektörens förslag på en tämligen försiktig bedömning av befolkningsutvecklingen i kommunen. Det är befolkningen den 1 november 2016 som betalar skatt till kommunen år 2017; i skrivande stund (början av september) är invånarantalet 41 800, denna siffra har tillämpats i den senaste skatteintäktsprognosen. Därmed uppväger en snabbare befolkningstillväxt effekten av SKL:s sänkta skattekraftsprognos.

## Skatteutjämning och statsbidrag

Bidrag och avgifter utjämningsystem (mnkr)	Bokslut	KF Budget	Budget	Förändring
	2015	2016	2017	2016/2017
Inkomstutjämningsbidrag	16,9	11,7	20,1	8,4
Kostnadsutjämningsbidrag	99,8	108,1	101,8	-6,3
Regleringsposten	-1,6	-1,4	-7,7	-6,3
Strukturbidrag	4,2	0	0	0
LSS-utjämning	-46,4	-41,3	-33,6	7,7
Kommunal fastighetsavgift	90,8	96,7	96,7	0
<b>Summa bidrag/avgifter utjämningsystem</b>	<b>163,7</b>	<b>173,8</b>	<b>177,3</b>	<b>3,5</b>
Välfärdsmiljoner	-	-	12,9	-

Skatteutjämningen i kommunsektorn består i huvudsak av komponenterna *statligt inkomstutjämningsbidrag* och *kostnadsutjämning*. Inkomstutjämningsbidraget syftar till att garantera samtliga kommuner en viss inkomstnivå i förhållande till riksgenomsnittet. Kostnadsutjämningen handlar om omfördelning mellan landets kommuner baserad på kommunernas beräknade strukturkostnader för olika verksamheter. Värmdö kommun är nettobidragstagare i såväl inkomst- som kostnadsutjämningen.

Den yttre ramen för statsbidrag och skatteutjämning till kommunerna sätts av staten och regleras gentemot kommunerna med den s k *regleringsposten*. Denna varierar från år till år och kan för kommunerna vara såväl ett bidrag som en avgift. År 2017 betalar kommunerna en avgift till staten, för Värmdö uppgår den till 7,7 mnkr.

År 2017 erhåller Värmdö kommun 12,9 mnkr i särskilt statligt generellt bidrag (del av välfärdsmiljarderna).

För insatser enligt LSS (lagen om stöd till funktionshindrade) tillämpas ett separat nationellt utjämningsystem. Värmdö är en av de kommuner som betalar in pengar i systemet, kommunens kostnad sjunker dock 2017

## Finansnetto

Finansnetto (mnkr)	Bokslut	KF Budget	Budget	Förändring
	2015	2016	2017	2017/2016
Finansiella intäkter	6,6	5,5	5,5	0,0
Finansiella kostnader	-30,2	-44,0	-36,0	8,0
<b>Finansnetto</b>	<b>-23,6</b>	<b>-38,5</b>	<b>-30,5</b>	<b>8,0</b>

Inför 2017 planeras omfattande investeringar, som kräver lånefinansiering, samtidigt kan förväntas ett relativt lågt ränteläge ytterligare ett tag framöver.

# Ekonomistyrning, budgetregler

## Processen efter fullmäktiges beslut

Den av fullmäktige beslutade budgeten är en rambudget. Respektive nämnd ska senast i december innevarande år fastställa en detaljbudget för verksamhetsåret. Det är viktigt bl a för att ge såväl kommunal som enskild produktion förutsättningar att kunna planera sin verksamhet.

Respektive nämnd ska fastställa effektmål för verksamheten. Den politiska behandlingen i kommunstyrelse och kommunfullmäktige av budgetförslaget kan leda till ytterligare direktiv för nämndernas detaljbudgetarbete.

## Driftbudget

Respektive nämnd får omdisponera medel inom sitt ansvarsområde om beslutet inte avviker från fullmäktiges beslut. Om en nämnd önskar utnyttja det utrymme som avsatts för volymökningar för annat ändamål ska frågan prövas av fullmäktige.

Minst en gång under löpande budgetår görs en budgetrevidering, varvid hänsyn tas till bl a ny befolkningsprognos med ändrade volymbedömningar.

## Brutto- och nettobudget

Varje nämnds budget är angiven både brutto och netto (=kostnader minus intäkter). Respektive nämnd har att hålla sig inom budgetramen, både brutto och netto.

Nettobudgeten ska alltid hållas. Avvikelse mot principen att hålla bruttobudget kan däremot förekomma, i det fall det föranleds av resultatenheter som är intäktsfinansierade.

## Volymförändringar

En viktig grund för fördelningen av kommunens skattemedel är prognoserna för behovsutvecklingen inom kärnverksamheterna. Det faktum att fullmäktige fattar beslut om *peng* på ett antal områden innebär att fullmäktige tar på sig volymansvaret för dessa områden. Budgetramarna är beräknade med utgångspunkt från angivna pengnivåer samt prognostiserade volymer. Fullmäktiges volymansvar omfattar samtliga de pengnivåer som framgår av bilaga 7. Peng.

Volymerna stäms av vid tre tillfällen:

- När budgeten fastställs
- När den reviderade budgeten behandlas (våren budgetåret)
- I bokslutet

Även andra delar av den kommunala verksamheten, än de som finansieras med peng, påverkas av volymrelaterade förändringar. Dessa förändringar måste också kunna beaktas i fördelningen av resurser; den hanteringen sker i allmänhet med prövning i varje enskilt fall i budgetprocessen.

## **Investeringar**

Investeringsbudgeten anges både som rambudget och budget för specifika investeringsobjekt. I detaljbudgetarbetet ska respektive nämnd fördela ramen på specifika investeringsobjekt. I de fall fullmäktige har preciserat investeringar på objektsnivå är investeringsanslagen bundna på denna nivå, ändringar kräver således i dessa fall fullmäktigebeslut.

Principen att nämnderna inte automatiskt kompenseras för förändrade kapitaltjänstkostnader (se nedan) är i sig begränsande för investeringsnivån. Resultatenheter äger rätt att investera men tilldelas mot denna bakgrund inte några specifika investeringsmedel i budgeten.

Såsom huvudprincip tas enskilda investeringar upp i budgeten till hela sitt belopp det år investeringen förväntas påbörjas, oavsett om arbetet med investeringen beräknas pågå under flera budgetår. VA-verksamhetens investeringar budgeteras dock enligt beräknad förbrukning respektive år.

För redovisning av investeringar gäller regler och principer från gällande lagstiftning på området och god redovisningssed. Dessutom gäller i Värmdö en beloppsgräns, en enskild investering ska uppgå till lägst ett halvt prisbasbelopp.

Investeringsmedel överförs mellan budgetåren genom beslut av fullmäktige i anslutning till bokslut.

## **Kapitaltjänstkostnader**

Investeringar leder till driftkostnadskonsekvenser, bl a i form av kapitaltjänstkostnader (avskrivning och intern ränta). I driftbudgetramarna finns historiskt ett utrymme för kapitaltjänstkostnader, verksamheten kompenseras dock inte automatiskt för kapitaltjänstkostnadernas fluktuationer över tiden. Det innebär att respektive nämnd eller resultatenhet måste i sin planering (driftbudgeten) ta hänsyn till förväntade förändrade kapitaltjänstkostnader.

Till och från sker riktade investeringssatsningar, utifrån politiska prioriteringar. I sådana fall kan det vara motiverat att berörd nämnd helt eller delvis kompenseras för de ökade kapitalkostnaderna. Det prövas av fullmäktige i varje enskilt fall, liksom effekter av att internräntan årligen justeras.

## **OH-kostnader**

I Värmdö kommun är ledningsstödet anslagsfinansierat och servicefunktionerna, verksamhetsstödet, bekostas av samtliga verksamheter genom en så kallad overheadkostnad (OH). Vid införandet av fördelning av OH-kostnader (år 2008) kompengades samtliga nämnder och enheter för OH-påslagets ekonomiska effekter.

De centrala OH-kostnaderna motsvaras av service från centrala funktioner rörande personaladministration, ekonomiadministration, upphandling, delar av IT mm. Detta OH-påslag är **1,7 procent** för resultatenheter och **1,8 procent** för övriga.

Respektive nämnd, vars verksamhet omfattar resultatenheter, har rätt att fastställa och ta ut ett särskilt OH-påslag från resultatenheterna avseende ledning, administration och service inom respektive sektor med koppling till den kommunala produktionen.

## Uppföljning

Nämndernas ansvar för att uppnå uppsatta mål, utföra givna uppdrag och följa budgetramarna är grundläggande för styrningen av kommunen. För det krävs uppföljning av mål, ekonomi, volymer och uppdrag från kommunfullmäktige. All uppföljning, oberoende av på vilken nivå i organisationen den görs, utgör utgångspunkt för aktiva åtgärder för att komma till rätta med eventuella avvikelser.

Såväl mål som medel ska följas upp under löpande budgetår. En samlad uppföljning för kommunen sker dels i en delårsrapport (per 30/6), dels i tre budgetuppföljningsprognoser (per 31/3, 30/6 och 30/9). Delårsrapporten avser såväl kommunen som de kommunägda bolagen (koncernredovisning).

## Resultatbalansering

En av grundpelarna i kommunens regler för resultatenheter är att dessa ska ta ansvar för respektive enhets ekonomiska resultat och föra det med sig mellan åren. De ackumulerade över- och underskotten öronmärks som en del av kommunens egna kapital. Ackumulerade överskott, som balanseras, begränsas till 5 procent av respektive enhets budgeterade bruttokostnader det aktuella året.

De taxefinansierade verksamheterna Vatten och avlopp samt Renhållning balanserar till fullo det ekonomiska resultatet över åren och har helt egen resultat- och balansräkning.

För resten av den kommunala organisationen sker inte någon resultatbalansering av nämndernas ekonomiska resultat. För fleråriga driftprojekt kan dock balansering ske; prövning sker från fall till fall.

Kommunfullmäktige fastställde i november 2015 policy för resultatenheter och principer för resultatbalansering.

## Startbidrag

Nya enheter, oavsett anordnare, inom förskola och grundskola ges möjlighet till ett startbidrag. Startbidraget uppgår till en extra månads skolpeng och utbetalas till större delen (80 procent) tre månader före planerad driftstart med en avräkning sex månader efter driftstart.

Bidraget utgår endast till *nya* enheter och således inte för utökning av enhet, omorganisation eller flytt av enhet. Med ny förskola avses ny enhet, för vilken

nämnden i särskild ordning utser anordnare. Bidraget utgår i relation till det nettotillskott av platser som tillförs. Med nettotillskott avses effekten av den nya enhetens tillskott, minskat i förekommande fall med det antal platser anordnaren sänker kapaciteten med vid annan förskola.

## Investeringsbudget 2017, ramar för 2018-2019

Investeringsbudgeten anges både som rambudget och budget för specifika investeringsobjekt. I detaljbudgetarbetet ska respektive nämnd fördela ramen på specifika investeringsobjekt.

Exploateringsprojekt redovisas separat, där beräknade utgifter och inkomster fördelas över tiden. Budgeten för exploateringsprojekt ligger under kommunstyrelsen.

Tekniska nämnden ansvarar för lokalförsörjningsplanen. För att möta bedömda behov fastslås lokalförsörjningsplan enligt bilaga, där bl. a följande kan noteras:

- Ramen för reinvesteringar i fastigheter uppgår till 35,0 mnkr årligen, vidare budgeteras 10 mnkr per år för underhåll. För energiåtgärder avsätts 10 mnkr 2017, ytterligare energiinvesteringar planeras åren därefter. För ombyggnation av Skogsbo 2 avsätts 5 mnkr år 2017.
- Årligen satsas 5 mnkr, under perioden 2017-2019, för att förbättra den yttre miljön för kommunens förskolor och skolor. Vidare avsätts 3 mnkr per år för tillgänglighetsanpassningar av verksamhetslokaler. Nytt jämfört med tidigare år är satsningen på brandskyddsåtgärder, 5 mnkr årligen.
- Som en följd av exploateringen, bl a i Porslins kvarteren, ökar behovet av högstadieplatser i Gustavsbergområdet. Pågående renovering av Farstavikens skola/Kvarnberget medför att antalet platser i mellan- och högstadiet utökas till ca 700 platser. Projektet kräver en utökad budget om 20 mnkr år 2017, utöver de 162 mnkr som tidigare anslagits för renoveringen. Renoveringen genomförs etappvis, för att möjliggöra fortsatt verksamhet.
- I budget 2016 har avsatts 80 mnkr för upprustning av Ekedalsskolan. I dag bedöms projektet, beroende på fastighetens beskaffenhet, kräva väsentligt mera resurser, i investeringsplanen för 2018 avsätts ytterligare 80 mnkr.
- En ny förskola planeras i Charlottendal, 35 mnkr avsätts för ändamålet år 2017.
- I budget 2016 markerades behovet av investering i trygghetsboende samt ökat antal platser särskilt boende på Djurö. I budget 2017 befinns det lämpligt att dela upp investeringen. Tidigare anslagna investeringsmedel, 100 mnkr, reserveras för trygghetsboende, därutöver avsätts 40 mnkr för särskilt boende.
- För att efterleva Arbetsmiljöverkets krav på arbetsmiljö avsätts 25 mnkr för åtgärder i våtutrymmen i 41 lägenheter på Gustavsgården.
- För investering i bostäder till nyanlända budgeteras 30 mnkr år 2017.



- Under 2017 fortskrider utbyggnaden av gång- och cykelvägar, dock krävs inga nya budgetmedel, eftersom att arbetet kan ske med överskott av projektmedel som överförts från tidigare år. Till den fortsatta utbyggnaden perioden 2018-2019 planeras avsättas 28 mnkr.
- Satsningen på att reparera de kommunala vägarna fortsätter. Under perioden 2017-2019 avsätts 13,5 mnkr för detta.
- Kommunen tar sitt ansvar för miljön i hav, sjöar och inre vattendrag genom fortsatta investeringar i latrintömningsstationer för båtar, under 2017 avsätts 1 mnkr.
- Kultur- och fritidsnämnden ska utreda uppförandet av konstgräsplan och/eller flertalet spontanidrottsytor på lämpliga platser i kommunen, tillgängliga för såväl föreningslivet som för allmänheten. Medel om 10 mnkr avsätts i investeringsbudgeten år 2017.
- Tidigare har avsatts investeringsutrymme för ombyggnad av porslinsfabriken till kulturhus/upplevelsecenter. I budget 2017 budgeteras därutöver 25 mnkr avseende inredning/inventarier.
- Inom renhållningsverksamheten finns sedan tidigare avsatt 11 mnkr för Kretsloppscentral Kil, ytterligare 50 mnkr avsätts för perioden 2017-2019.
- VA-verksamhetens investeringar redovisas enligt beräknad åtgång respektive år. Detta för att undvika att belopp rullas från år till år. I budgeten ingår beräknade inkommande anslutningsavgifter som begränsar upplåningsbehovet. Investeringarna 2017 beräknas totalt till brutto 199,8 mnkr, varav 67,6 mnkr förväntas täckas av anslutningsavgifter.
- För byggande av gångbro vid Hagaberg avsätts i budget 2017 20 mnkr.

## Investeringsbudget 2017 och ramar för 2018-2019

tkr	Budget 2016	Budget 2017	Ram 2018	Ram 2019	Summa 2017-2019
Lokalförsörjningsplan Kommunen exkl taxefinansierad verksamhet	272 000	223 000	148 000	68 000	439 000
Kommunen taxefinansierad verksamhet	119 275	166 898	98 180	71 250	336 328
Exploatering, netto	119 614	147 106	129 460	99 910	376 476
		12 912	1 370	-1 134	13 148
<b>TOTALT</b>	<b>516 689</b>	<b>549 916</b>	<b>377 010</b>	<b>238 026</b>	<b>1 164 952</b>

### Lokalförsörjningsplan

tkr	Budget 2016	Budget 2017	Ram 2018	Ram 2019	Summa 2017-2019
<b>Verksamhetslokaler</b>					
Reinvesteringar fastigheter	35 000	35 000	35 000	35 000	105 000
Energiåtgärder	9 000	10 000	10 000	10 000	30 000
Ombyggnad Skogsbo 2		5 000			5 000
Ombyggnad Kvarnbergsskolan		20 000			20 000
Ekedalsskolan	80 000	0	80 000		80 000
Yttre miljö skolor	5 000	5 000	5 000	5 000	15 000
Badrum Gustavsgården		25 000			25 000
Brandskyddsåtgärder SBA		5 000	5 000	5 000	15 000
Underhåll fastigheter		10 000	10 000	10 000	30 000
Tillgänglighetsanpassningar	3 000	3 000	3 000	3 000	9 000
Förskola Charlottendal		35 000			35 000
Bostäder nyanlända		30 000			30 000
Djurö trygghetsboende	100 000	0			0
Djurö särskilt boende		40 000			40 000
Återköp idrottsplats	20 000	0			0
Kattholmen	20 000	0			0
<b>TOTALT FASTIGHETSINVESTERINGAR</b>	<b>277 800</b>	<b>223 000</b>	<b>148 000</b>	<b>68 000</b>	<b>439 000</b>

## Investeringsbudget 2016 och ramar för 2017-2018

tkr	Budget 2016	Budget 2017	Ram 2018	Ram 2019	Summa 2017-2019
<b>Kommunstyrelse</b>	<b>53 000</b>	<b>54 980</b>	<b>60 030</b>	<b>43 800</b>	<b>158 810</b>
Investeringram IT	2 000	7 000	2 000	2 000	11 000
<i>varav digital agenda</i>		5 000			
Investeringsram mark och exploatering	40 000	40 000	40 000	40 000	120 000
Pilhamn	7 500	0			0
Myttinge	2 000	0			0
Östra Mörtlös	0	1 780	10 980	0	12 760
Hemmesta centrum	0	2 000	5 000	0	7 000
Grönstrukturplan	0	100	0	0	100
Naturvårdsskötsel Gustavsberg	0	1 000	0	0	1 000
<i>Bidrag naturvårdsskötsel</i>	0	-500	0	0	-500
Detaljplan egen mark	1 000	1 000	1 000	1 000	3 000
Trygghetsboende Gustavsgården	0	1 500	0	0	1 500
Naturresevat	500	1 100	1 050	800	2 950
<b>Teknisk nämnd</b>	<b>39 275</b>	<b>63 418</b>	<b>35 150</b>	<b>24 450</b>	<b>123 018</b>
Reinvesteringar kommunala vägar	4 500	4 500	4 500	4 500	13 500
Tillgänglighetsanpassningar busshållplatser	5 260	4 144			4 144
<i>Statlig medfinansiering</i>	-1 565	-1 776			-1 776
Tjustvik lokalutveckling		4 500	3 000		7 500
Infartsparkeringar		20 000			20 000
Infartsparkering Östra Charlottendal		0	3 500		3 500
<i>Statlig medfinansiering</i>		0	-1 500		-1 500
Gång- och cykelvägar	18 200	0	13 000	15 000	28 000
Gång- och cykelvägar, kommunala vägar	1 160	3 500	2 100		5 600
Gångbro Hagaberg		20 000			20 000
<i>Statlig medfinansiering</i>	-2 080	-1 500	-900	-2 000	-4 400
Belysningsarmaturer	1 000	1 000	1 000	1 000	3 000
Trafiksäkerhetsåtgärder	3 000	3 000	3 000	3 000	9 000
Infartsparkeringar kring Värmdö marknad			4 000		4 000
Belysning GC Ålstäket-Hemmesta		1 000			1 000
Ekobacken. Iordningsställande av inköpt fastigh.		1 000			1 000
Latrintömningsstationer	750	1 000			1 000
Övriga investeringar skattekollektiv	3 050	3 050	3 450	2 950	9 450
<b>Utbildningsnämnd</b>	<b>15 000</b>	<b>8 500</b>	<b>0</b>	<b>0</b>	<b>8 500</b>
Inventarier mm. Kvarnbergsskolan	15 000	0			0
Inventarier mm. Ekedalsskolan		7 500			7 500
ITV-utrustning		1 000			1 000
<b>Kultur- och fritidsnämnd</b>	<b>12 000</b>	<b>40 000</b>	<b>3 000</b>	<b>3 000</b>	<b>46 000</b>
Ram för idrotts-, fritids-, och kulturanläggning	3 000	3 000	3 000	3 000	9 000
Konstgräsplan Mörtlös		2 000			2 000
Konstgräsplan Gustavsberg	9 000	0			0
Konstgräsplan		10 000			10 000
Inredning/inventarier Porslinsfabriken		25 000			25 000
<b>TOTALT KOMMUNEN</b>	<b>119 275</b>	<b>166 898</b>	<b>98 180</b>	<b>71 250</b>	<b>336 328</b>

## Investeringsbudget 2017 och ramar för 2018-2019

### Kommunen taxefinansierad verksamhet

tkr	Budget 2016	Budget 2017	Ram 2018	Ram 2019	Summa 2017-2019
<b>Renhållning</b>	<b>5 700</b>	<b>12 000</b>	<b>26 000</b>	<b>16 000</b>	<b>54 000</b>
Direktinvesteringar	700	1 000	1 000	1 000	3 000
Kretsloppscentral Kil	5 000	10 000	25 000	15 000	50 000
Reinvestering ÅVC Skärgård		1 000			1 000
<b>Vatten och avlopp</b>	<b>113 914</b>	<b>135 106</b>	<b>103 460</b>	<b>83 910</b>	<b>322 476</b>
Direktinvesteringar	1 350	900	950	1 000	2 850
Driftövervakning	1 800	2 050	2 100	2 150	6 300
Reningsverk	4 000	6 000	0	0	6 000
Vattenverk	500	3 250	3 000	0	6 250
Dagvatten	9 700	5 500	6 000	4 500	16 000
Utbyggnad huvudledningar	40 300	47 650	53 900	25 950	127 500
VA-exploateringar	4 000	0	0	0	0
Pumpstationer	12 100	5 200	1 300	3 400	9 900
Utbyggnad framtida avloppsförsörjning	2 000	2 000	0	0	2 000
VA-utbyggnad	113 100	127 200	127 100	137 800	392 100
Ökad utbyggnad VA PFO-områden		3 000			3 000
VA-utbyggnad inkomst anslutningsavgift.	-74 396	-67 644	-90 890	-90 890	-249 424
<b>TOTALT KOMMUNEN TAXEFIN. VERKS.</b>	<b>119 614</b>	<b>147 106</b>	<b>129 460</b>	<b>99 910</b>	<b>376 476</b>

VA-verksamhetens investeringar redovisas enligt åtgång respektive år. Inkluderat är även beräknad periodiserad anslutningsavgift som minskar upplåningsbehovet.

# Exploateringsbudget 2017 och ramar för 2018-2019

	Avslut, Tid		Förbrukat, tom 2015	Resterande budget, tom 2016	Budget 2017	Utblick 2018	Utblick 2019	Utblick 2020 och framåt	Totalt
<b>Projektnamn</b>	Mån-År	<b>Netto</b>	30	270	300	1 000	-200	0	1 400
Munkmora 1:46, 4:2 m.fl.	dec-20	<i>Utgifter</i>	30	270	300	1 000	5 800	0	7 400
		<i>Inkomster</i>	0	0	0	0	-6 000	0	-6 000
<b>Projektnamn</b>	Mån-År	<b>Netto</b>	157	-157	557	370	-934	0	-7
Ösby 1:65, ny handel i Mölnvik	dec-19	<i>Utgifter</i>	157	-157	557	370	4 410	0	5 337
		<i>Inkomster</i>	0	0	0	0	-5 344	0	-5 344
<b>Projektnamn</b>	Mån-År	<b>Netto</b>	0	0	1 500	0	0	0	1 500
Ösby 1:38, "Sveviatomten"	dec-20	<i>Utgifter</i>	0	0	1 500	0	0	0	1 500
		<i>Inkomster</i>	0	0	0	0	0	0	0
<b>Projektnamn</b>	Mån-År	<b>Netto</b>	0	345	10 555	0	0	0	10 900
Stavsnäs 1:562 m.fl. (Vinterhamn)	dec-30	<i>Utgifter</i>	0	345	10 555	15 400	15 300	0	41 600
		<i>Inkomster</i>	0	0	0	-15 400	-15 300	0	-30 700
<b>Summa netto</b>			<b>187</b>	<b>458</b>	<b>12 912</b>	<b>1 370</b>	<b>-1 134</b>	<b>0</b>	<b>13 793</b>

## Benämning

### Syfte och kort beskrivning

Munkmora 1:46, 4:2 m.fl.

Detaljplanen, som förväntas vinna laga kraft under 2017, möjliggör 130 lägenheter i tre byggnader. Syftet med planen är att förtäta i Munkmora. I samband med exploateringen kommer den kommunala allmänna platsmarken att bebyggas, genom förbättring av offentlig miljö med torg och lekplats.

Ösby 1:65, ny handel i Mölnvik

Projektets syfte är att tillskapa ny kvartersmark för handel väster om det befintliga handelsområdet Södra Mölnvik. Ärendet är initierat inom kommunen mot bakgrund av efterfrågan på kvartersmark för handel.

Ösby 1:38, "Sveviatomten"

Kommunen äger fastigheten Ösby 1:38. Fastigheten köptes i syfte att utgöra markreserv för framtida kommunalt behov. Fastigheten förvaltas i dagsläget av kommunen och är uthyrd till bl.a. Svevia, Värmdö Byggentreprenad och kommunens driftenhet. Syftet med projektet är att detaljplanlägga fastigheten för bostäder.

Stavsnäs 1:562 m.fl. (Vinterhamn)

Syftet med planen är, i första hand, att Stavsnäs Vinterhamn ska utvecklas och byggas ut för att tillgodose framtida behov, i enlighet med kommunens översiktsplan. Exploateringsavtal kommer att träffas med Värmdö hamnar AB och övriga fastighetsägare.

## Gustavsbergsprojektet

Efterfrågan på att bo i Gustavsberg är stor. Det är närheten till både skärgård och storstad som drar. Nu ska de spännande industrihistoriska miljöerna i centrala Gustavsberg utvecklas till en unik boendemiljö med kultur och skärgård inpå knuten. Cirka 3000 nya bostäder kommer att skapas och nya parker med promenadstråk samt en idrottspark med äventyrslek och friluftsbad ska byggas.

### ***Flera detaljplaner***

Projektet har delats upp i ett antal olika delområden och detaljplaner som är i olika faser i planeringen. I Porslins kvarteren (f.d. Fabriksstaden) pågår utbyggnaden, Mariaterrassen är färdigbyggt och därmed avslutat medan detaljplanen för Strandvik är antagen men överklagad. För andra delområden pågår planeringen genom detaljplaner så som för Stallet och Kvarnbergsterrassen. I området kring centrum, idrottsområdet, Kråkberget och Vattentornsberget har fyra arkitektkontor arbetat parallellt med stadsutvecklingen. Resultatet kommer att ligga till grund för det kommande detaljplanearbetet.

### ***Projektbudget***

Gustavsbergsprojektets budget presenteras i bifogad tabell enligt principen förväntade likvidmässiga ut- och inbetalningar.

Totala investeringskostnaderna uppgår till 514,18 mnkr och därtill tillkommer 30 mnkr i driftskostnader. Intäkterna i form av markförsäljning, exploateringsbidrag och tomträttsavgäld uppgår till – 614 mnkr.

Budgeten redovisar inte vissa kostnader i Centrum pga att kostnaderna är väldigt svåra att uppskatta i dagsläget. Kostnader som inte redovisas i budgeten är kostnader för ombyggnad av bussterminal, extra grundförstärkning av gator i centrum, parkeringsgarage (för den allmänna delen) samt markföreningar. Kalkyler för dessa kommer att tas fram under 2016/2017 och ska därefter lyftas in i budgeten.

### ***Investeringsbudget***

Investeringar i gemensamma anläggningar uppgår sammantaget till 193,1 mnkr för hela projektet, varav 13,2 mnkr 2017. Gemensamma anläggningar avser större infrastrukturella investeringar vilka bedöms vara till nytta för hela centrala Gustavsberg. Beloppen inkluderar omläggning av befintliga VA-ledningar men inte investering i nya ledningar och anslutningsavgifter. Den dominerande investeringen inledningsvis är ombyggnaden av Gustavsbergs allé. Den första etappen, huvuddel A, av Gustavsbergs allé kommer att färdigställas under 2016. Inom detaljplanen för Strandvik planeras en park och strandpromenad. Strandpromenaden har utökats ut till Kalsonberget varför budgeten också har utökats något. Utbyggnaden för äventyrsleken vid Ösby är prioriterad och planeras starta under 2016.

Investeringarna i gemensamma anläggningar kommer sedermera att leda till kapitaltjänstkostnader (avskrivning + ränta), som belastar driftbudgeten.

Kommunen ansvarar för utbyggnad av gator, parker och VA i de olika delprojekten. Fastighetsägare inom respektive delprojekt ersätter kommunen för gatukostnader vid utbyggnad, vilka ska täcka kommunens kostnader. I samband med kommunens försäljning av mark för hyresrätter inom Porslinskvarteren ska kommunen stå för gatukostnadsersättningen för dessa bygggrätter. Totalt beräknas kommunens ersättning för gatukostnader i detta område uppgå till 13,46 mnkr.

Kommunens förvärv av fastigheter uppgår till 117,35 mnkr. Kommunen har bland annat förvärvat mark i Porslinskvarteren för att tillförsäkra hyresrätter i området. Dessa kommer att upplåtas med tomträtt. Avkastning för mark som avses upplåtas för hyresrätt med tomträtt motsvarar en intäkt på 2,7 miljoner per år och har redovisats som en nuvärdesberäkning i budgeten.

Totala nettokostnaden för utbyggnad av gator och parker samt projektledning i genomförandeskedet inom delprojekten är 126,43 mnkr. Kommunens exploateringskostnader har ökat pga att kostnader för parallella uppdrag, utbyte av ammoniaktank i idrottsområdet och projektledningskostnader för genomförande har lyfts in i budgeten. Ett utbyte av ammoniaktanken är nödvändig för att området omkring ska kunna bebyggas om inte delar av idrottsområdet flyttas.

Kommunen kommer att köpa in sig i en gemensamhetsanläggning som utgör ett garage. Kommunen köper in sig i garaget så som ägare av fastigheten Gustavsberg 1:178. Investeringen motsvarar en inträdessumma på ca 10 miljoner. Gemensamhetsanläggningen beräknas framdeles ge ett överskott varje år vilket skulle motsvara en intäkt på 780 000 kr/år för kommunen 2020 och framåt.

Då utbyggnaden av Porslinskvarteren (detaljplan för Fabriksstaden) har påbörjats tydliggörs kostnader och intäkter över åren för de allmänna anläggningarna inom området i en separat del av budgeten. Detaljplanen för Strandvik antogs 2015 och har därmed gått in i ett genomförandeskede. Därmed redovisas kostnader för projektledning, projektering och utbyggnad av allmänna anläggningar inom planområdet.

Detaljplanekostnader för Centrum och Kvarnbergsterrassen redovisas i budgeten. En justering av detaljplanegränser har skett vilket lett till en viss omfördelning mellan projekten. En detaljplan för Kråkberget förväntas tas fram så kostnader för denna redovisas i budgeten.

Nettokostnaden varierar över åren beroende på utfall av kostnader och intäkter.

### **Driftbudget (administration, exploateringsbidrag), markförsäljning**

Totalt avsätts 2 mnkr för driftbudgeten 2017. För administration avsätts 1,5 mnkr, för kommunikation avsätts 0,5 mnkr.

Till täckande av en större del av kommunens utgifter för gemensamma anläggningar erhålls exploateringsbidrag enligt avtal. Tabellens siffror rörande exploateringsbidrag avser externa bidrag från exploitörer. Bokföringsmässig periodisering av dessa intäkter framåt i tiden kommer att övervägas.

Projektet beräknas innebära markförsäljning för kommunen med 299,2 mnkr. Intäkten har ökat i jämförelse mot tidigare år främst beroende på att fler områden såsom Kråkberget och Vattenverkstomten förväntas kunna bebyggas. Avkastning för mark som avses upplåtas för hyresrätt med tomträtt har redovisats som en nuvärdesberäkning i budgeten.

### **Hantering i budget 2017**

Projektets driftkostnader och intäkter kommer att påverka kommunens ekonomiska resultat. Projektets särart och den osäkerhet, som får sägas råda kring denna typ av projekt när det gäller tidplan mm, motiverar att det budgeteras separat från kommunens budget i övrigt. Det ligger också i linje med sedan flera år tillämpad princip i Värmdö, d v s att markförsäljningar inte ska tas upp i budget.



## Gustavsbergsprojektet - Projektbudget

Investeringar Mkr		Nedlagt tom 2015	Prognos 2016	2017	2018	2019	2020 -	Summa
<b>Gemensamma anläggningar</b>	<b>Huvuddel</b>							
Gustavsbergsvägen del A och Idrottsvägen	A	36,6	6,4					43,0
Gustavsbergsvägen del B	B		0,3	0,2	15,6	8,2		24,3
Värmdögatan mm	B		0,3		8,1	6,2		14,6
Park Strandvik, strandpromenad mm	D		0,3	6,8	10,9			18,0
Överdäckning Farstaviken	C		0,3	1	2,5	10	28,9	42,7
Centrala parken	B	0,8	0,2		1,1	17,5	0	19,6
Äventyrslek	E		0,6	5				5,6
Blekängsvägen mm	E		0,3	0,2	7,6	14,5	0	22,6
GC-väg till Munkmora	E				0,1	1,2	1,4	2,7
<b>Summa gemensamma anl</b>		<b>37,4</b>	<b>8,7</b>	<b>13,2</b>	<b>43,4</b>	<b>57,6</b>	<b>30,3</b>	<b>193,1</b>
Ersättning för gemensamma anläggningar (1000kr/BTA)		-120,22	-6,95	-11,772	-38,162	-15,446	0	-137,6
<b>Summa intäkter gemensamma anl.</b>								<b>-137,6</b>
<b>Netto gemensamma anläggningar</b>								<b>55,6</b>

## Exploateringskostnader

Investering och intäkt för allmänna anläggningar läggs in då projektet är i genomföranc

## Porslinskvarteren (genomförandeskede)

Allmänna anläggningar Porslinskvarteren - Kostnad	23,85	9,5	11,85	27,1	0,4			72,7
Allmänna anläggningar Porslinskvarteren - Intäkt	-10,3	-20,9	0	-1,5	-40	0		-72,7
Projektledning	5,78	1	0,4	0,4	0,4			7,98
Projektledning markanvisning	0,27							0,27
Gatukostnad kommunal mark	1,73	3,84	0,00	0,85	8,24	0,00		14,67
<b>Netto</b>								<b>22,92</b>

## Strandvik (antagen)

Allmänna anläggningar Strandvik - kostnad		0,6	5,8					6,4
Allmänna anläggningar Strandvik - intäkt			-1,4					-1,4
Projektledning genomförande		0,4	0,5					0,9
<b>Netto</b>								<b>5,9</b>

## Mariagatan (avslutad)

	0,35							<b>0,35</b>
--	------	--	--	--	--	--	--	-------------

## Gustavsbergs hamn

Utredningar och projektledningskostnader	1,7							1,7
Del i garage för Gustavsbergs hamn		10						10
<b>Netto</b>								<b>11,7</b>

## Stallet

Detaljplan -kostnad	0,6	0,05						0,65
Detaljplan - intäkt		-0,65						-0,65

## Kvarnbergsterrassen

	4,9	0,6	1,9	6,7	2,3			<b>16,4</b>
--	-----	-----	-----	-----	-----	--	--	-------------

## Centrum

Kostnader	5,22	2	4,4	28	4,9	13,3		57,82
Utredning	5,22	0,5						
DP kostnader		1	2,9					
Projektledning genomförande				1	1			
Projektering		0,3	0,5	2,5	1,9			
Utbyggnad				8,5	2	13,3		
Ombyggnad ammoniak		0,2	1	16				
Intäkter		-0,45	-1,31					-1,76
<b>Netto</b>								<b>56,07</b>

<b>Kräkberget</b>		0,5	0,5				<b>1</b>
<b>Vattentornsberget</b>							
Kostnader		0,3	1,4	0,4	6,4	2,3	10,8
Intäkter		-0,1	-0,7				-0,8
<b>Netto</b>							<b>10</b>
<b>Parallella uppdrag</b>		2,1					<b>2,1</b>
<b>Summa exploateringskostnader, netto</b>	34,10	8,79	23,35	61,95	-17,36	15,60	<b>126,43</b>

**Fastigheter, MKr****Förvärv, Mkr**

Fabriksstaden/Porslins kvarteren	59,85	33,3	0	0	0	0	93,15
Centrum	24,2	0	0	0	0	0	24,2
<b>TOTAL</b>							<b>117,35</b>

**Försäljning, Mkr**

Försäljning av mark	-23,67	-19,53	0	-100,5	-70,5	-85	-299,2
---------------------	--------	--------	---	--------	-------	-----	--------

**Övriga intäkter, Mkr**

Tomrättsavgälder		-0,1	-2,7	-2,7	-2,7	-81,7	-89,9
Del i garage för Gustavsbergs hamn, intäkt						-10	-10,0

**Netto****-281,8****Driftbudget, Mkr****Kostnader, Mkr**

Mariagatan, markföreningar	3,17						3,17
Porslins kvarteren, markföreningar	1,6	1,2	0	0	0	0	2,8
Seglarbyn, markföreningar	3,4	0,02					3,42
Administration	6,5	1,5	1,5	1,5	1,5	3	15,5
Kommunikation	1,5	0,5	0,5	0,5			3
Parallella uppdrag		2,1					2,1
<b>Summa driftskostnader</b>	<b>16,17</b>	<b>3,22</b>	<b>2</b>	<b>2</b>	<b>1,5</b>	<b>3</b>	<b>30,0</b>

**Summa investeringar****514,18**

Utbyggnad gemensamma anläggningar och exploateringskostnader

396,83

Köp fastighet

117,35

**Summa Driftskostnader****30,0****Total kostnader****544,17****Summa intäkter****-614,0**

Exploateringsbidrag

-137,6

Markförsäljning

-299,2

Övriga intäkter (tomrättsavgäld och garage)

-99,9

**Total intäkter****-614,0**

## Pengbilaga 2017

Värmdö kommun fördelar resurser genom *peng* till ett flertal verksamhetsområden, såväl till enheter i egen regi som till fristående enheter. *Pengen* är per definition schablonmässig och ska representera en genomsnittskostnad för verksamheten den ska finansiera. I nästa steg, inom respektive utförande enhet, förutsätts att resurserna riktas och fördelas utifrån specifika behov och individuella hänsynstaganden, när så erfordras.

### Utbildning – pengnivåer 2017

#### Förskola skolpeng

Peng i kr per elev och år	Peng 2016	Peng 2017 exkl adm pålägg och satsningar	Lokal-ersättning 2017	Särskild satsning: Uppräkning till 80% för 25-tim-barn	Adm pålägg 3%	Peng 2017	Förändr jfr med föreg år *)
1-3 år	<b>128 514</b>	115 274	15 136		3 912	<b>134 322</b>	5,0%
1-3 år, 25 tim	<b>94 589</b>	80 690	15 136	11 527	3 221	<b>110 574</b>	19,9%
4-5 år	<b>105 402</b>	91 713	15 136		3 205	<b>110 054</b>	5,0%
4-5 år, 25 tim	<b>78 410</b>	64 197	15 136	9 171	2 655	<b>91 159</b>	19,9%
Allmän förskola, 15 tim	<b>51 733</b>	44 870	7 568		1 573	<b>54 011</b>	5,0%

För fristående skolor tillkommer 6% momskompensation

\*) Exkl uppräkning lokalersättning 2017

#### Pedagogisk omsorg (t ex familjedaghem) skolpeng

Peng i kr per elev och år	Peng 2016	Peng 2017 exkl adm pålägg och satsningar	Lokal-ersättning 2017	Särskild satsning; Uppräkning 25-tim.barn	Adm pålägg 3% kommunala	Adm pålägg 1% fristående anordnare	Peng 2017	Peng 2017 fristående anordnare (inkl momskomp)	Förändr jfr med föreg år *)
1-3 år	<b>128 514</b>	115 274	15 136	0	3 912	1 304	<b>134 322</b>	139 617	5,0%
1-3 år, 25 tim	<b>94 589</b>	80 690	15 136	11 527	3 221	1 074	<b>110 574</b>	102 714	20,0%
4-5 år	<b>105 402</b>	91 713	15 136	0	3 205	1 068	<b>110 054</b>	114 393	5,0%
4-5 år, 25 tim	<b>78 410</b>	64 197	15 136	9 171	2 655	885	<b>91 159</b>	85 031	20,0%
<b>Skolbarn</b>									
Fklass	<b>36 777</b>	30 965	5 098	0	1 082	361	<b>37 145</b>	38 609	1,0%
Åk 1-3	<b>36 001</b>	30 203	5 098	0	1 059	353	<b>36 360</b>	37 793	1,0%
Åk 4-6	<b>12 021</b>	8 042	3 746	0	354	118	<b>12 142</b>	12 620	1,0%

För fristående skolor ingår 6% momskompensation

\*) Exkl uppräkning för adm pålägg och lokalersättning

**Socioekonomiskt bidrag inom förskolan**

<b>Föräldrars utbildningsnivå</b>	
Andel föräldrar i % med icke eftergymnasial utbildning	Belopp per barn och år i kronor
15-25	0
26-30	530
31-35	1 060
36-40	1 590
41-45	2 120
46-50	2 650
51-55	3 180
56-60	3 710
61-65	4 240
66-70	4 770
71-75	5 300

**Grundskola skolpeng**

Peng i kr per elev och år	Peng 2016	Peng 2017 exkl adm pålägg och satsningar	Lokal-ersättning 2017	Särskild satsning; skolhälsovård, kuratorer och studievägledn	Adm pålägg 3%	Peng 2017	Förändr jfr med föreg år *)
Fklass	<b>66 461</b>	54 349	10 821	297	1 964	<b>67 431</b>	1,5%
Åk 1-3	<b>69 173</b>	56 904	10 925	311	2 044	<b>70 184</b>	1,5%
Åk 4-6	<b>72 161</b>	56 349	14 411	308	2 132	<b>73 200</b>	1,5%
Åk 7-9	<b>80 180</b>	62 912	15 712	344	2 369	<b>81 337</b>	1,5%
Struktur tillägg, modersmål	<b>7 589</b>	7 736			232	<b>7 968</b>	5,0%
Struktur tillägg, svenska som andraspråk	<b>7 589</b>	7 442			223	<b>7 665</b>	1,0%
Särskilt stöd helt tilläggsbelopp	<b>194 425</b>					<b>196 369</b>	1,0%
Särskilt stöd halvt tilläggsbelopp	<b>97 213</b>					<b>98 185</b>	1,0%
Individuellt tilläggsbelopp							

För fristående skolor tillkommer 6% momscompensation

\*) Exkl uppräknig lokalersättning 2017

**Fritidshem skolpeng**

Peng i kr per elev och år	Peng 2016	Peng 2017 exkl adm pålägg och satsningar	Lokal-ersättning 2017	Adm pålägg 3%	Peng 2017	Förändr jfr med föreg år *)
Fklass, Fritidshem	<b>36 777</b>	30 965	5 098	1 082	<b>37 145</b>	1,0%
Åk 1-3, Fritidshem	<b>36 001</b>	30 203	5 098	1 059	<b>36 360</b>	1,0%
Fritidsklubb	<b>12 021</b>	8 042	3 746	354	<b>12 142</b>	1,0%

För fristående skolor tillkommer 6% momscompensation

\*) Exkl uppräknig för adm pålägg och lokalersättning

**Socioekonomisk differentiering av skolpengen**

Nivåindelad differentierat bidrag inom grundskolan: Ersättningsbelopp per elev och år.

<b>Föräldrars utbildningsnivå</b>	
Andel föräldrar i % med icke eftergymnasial utbildning	Belopp per elev och år i kronor
15-25	0
26-30	660
31-35	1 320
36-40	1 980
41-45	2 640
46-50	3 300
51-55	3 960
56-60	4 620
61-65	5 280
66-70	5 940
71-75	6 600

**Prislista för gymnasieskolan i Stockholms län 2017**

Länspriser per program 2017, bestämda av KSL

Belopp i kr

Program och inriktningar i ( gy 11 )	Kommunala skolor Belopp 2016	Kommunala skolor Belopp 2017
<b>Barn- och fritidsprogrammet (BF)</b>	<b>77 777</b>	<b>79 300</b>
Fritid och hälsa (BFFRI)		
Pedagogiskt arbete (BFPED)		
Socialt arbete (BFSOC)		
<b>Bygg- och anläggningsprogrammet (BA)</b>	<b>108 975</b>	<b>110 839</b>
Husbyggnad (BAHUS)		
Mark och anläggning (BAMAR)		
Måleri (BAMAL)		
Plåtslageri (BAPLA)		
Anläggningsfordon (BAANL), ej årskurs 1 från HT 2017	<b>171 638</b>	<b>174 955</b>
<b>Ekonomiprogrammet (EK)</b>	<b>74 055</b>	<b>75 422</b>
Ekonomi (EKEKO)		
Juridik (EKJUR)		

<b>EI- och energiprogrammet (EE)</b>	<b>103 995</b>	<b>105 851</b>
Automation (EEAUT)		
Dator- och kommunikationsteknik (EEDAT)		
Elteknik(EEELT)		
Energiteknik (EEENE)	<b>110 351</b>	<b>112 360</b>
<b>Estetiska programmet (ES)</b>	<b>101 093</b>	<b>102 934</b>
Bild och formgivning (ESBIL)		
Dans (ESDAN)		
Teater (ESTEAT)		
Estetik och media (ESEST)	<b>105 224</b>	<b>107 080</b>
Musik (ESMUS)	<b>117 286</b>	<b>119 596</b>
<b>Fordons- och transportprogrammet (FT)</b>	<b>127 991</b>	<b>130 344</b>
Godshantering(FTGOD)		
Karosseri och lackering (FTKAR)		
Lastbil och mobila maskiner (FTLAS)		
Personbil (FTPER)		
Transport (FTTRA), ej årskurs 1 från HT 2017	<b>171 564</b>	<b>174 881</b>
<b>Handels- och administrationsprog. (HA)</b>	<b>81 633</b>	<b>83 155</b>
Administrativ service (HAADM)		
Handel och service (HAHAN)		
<b>Hantverksprogrammet (HV)</b>	<b>101 721</b>	<b>103 557</b>
Finsnickeri (HVFIN)		
Florist (HVFLO)		
Frisör (HVFRI)		
Textil design (HVTEX)		
Övriga hantverk (Skolv. har koder)		
<b>Hotell- och turismprogrammet (HT)</b>	<b>81 899</b>	<b>83 421</b>
Hotell och konferens (HTHOT)		
Turism och resor (HTTUR)		
<b>Humanistiska programmet (HU)</b>	<b>74 348</b>	<b>75 715</b>
Kultur (HUKUL)		
Språk (HUSPR)		
<b>Industritekniska programmet (IN)</b>	<b>134 429</b>	<b>136 766</b>
Driftsäkerhet och underhållstek. (INDRI)		
Processteknik (INPRO)		
Produkt och maskinteknik (INPRK)		
Svetsteknik (INSVE)		
<b>Naturbruksprogrammet (NB)</b>	<b>157 071</b>	<b>159 826</b>
Djur (NBDJU)		
Lantbruk (NBLAN) Berga - SLL	<b>194 911</b>	<b>198 184</b>
Skog (NBSKO) - erbjuds inte av kommunal skola inom samverkansområdet, riksprislistan gäller		
Trädgård (NBTRA) - erbjuds inte av kommunal skola inom		

Samverkansområdet, riksprislistan gäller		
<b>Naturvetenskapsprogrammet (NA)</b>	<b>81 865</b>	<b>83 394</b>
Naturvetenskap (NANAT)		
Naturvetenskap och samhälle (NANAS)		
<b>Restaurang- och livsmedelsprog. (RL)</b>	<b>120 567</b>	<b>122 687</b>
Bageri och konditori (RLBAG)		
Färsvaror, delikatess och catering (RLFAR)		
Kök och servering (RLKOK)		
<b>Samhällsvetenskapsprogrammet (SA)</b>	<b>73 882</b>	<b>75 249</b>
Beteendevetenskap (SABET)		
Samhällsvetenskap (SASAM)		
Medier, inform. och kommunika. (SAMED) ej år 1 från HT 2017	<b>83 406</b>	<b>84 928</b>
<b>Teknikprogrammet (TE)</b>	<b>86 072</b>	<b>87 586</b>
Design och produktutveckling (TEDES)		
Informations- och medieteknik (TEINF)		
Produktionsteknik (TEPRO)		
Samhällsbyggande och miljö (TESAM)		
Teknikvetenskap (TETEK)		
<b>VVS- och fastighetsprogrammet (VF)</b>	<b>105 373</b>	<b>107 223</b>
Fastighet (VFFAS)		
Kyl- och värmepumpsteknik (VFKYL)		
Ventilationsteknik (VFFVEN)		
VVS (VFFVVS)		
<b>Vård- och omsorgsprogrammet (VO)</b>	<b>81 966</b>	<b>83 488</b>
inga nationella inriktningar		
<b>Nationellt godkända idrottsutbildningar</b>		
Ett stort antal godkända utbildningar		
Tilläggsbelopp Lagidrott	<b>16 525</b>	<b>16 822</b>
Tilläggsbelopp Individuell idrott	<b>19 831</b>	<b>20 187</b>

**Interkommunal ersättning för elever som går i klass med hörselanpassning, ersättning utöver programpris (kr/elev/läsår). Bestämnda av KSL**

Program och inriktningar	2017
Vård- och omsorgsprogrammet - Kungsholmens västra gymnasium	220 089
Naturvetenskapliga programmet - Kungsholmens västra gymnasium	219 998
Samhällsvetenskapliga programmet, beteende - Kungsholmens västra gymnasium	212 005
Samhällsvetenskapliga programmet, samhälle Kungsholmens västra gymnasium	212 005
Ekonomiprogrammet - Thorildsplans gymnasium	209 869
Teknikprogrammet - Thorilplans gymnasium	221 884
El- och energiprogrammet - Thorildsplans gymnasium	239 807

**Prislista för Introduktionsprogrammet - Programinriktat individuellt val**

Yrkesprogram och inriktning	2017
Barn- och fritidsprogrammet (BF)	82 472
Bygg- och anläggningsprogrammet (BA)	114 434
El- och energiprogrammet (EE)	108 873
Fordons- och transportprogrammet (FT)	134 013
Handels- och administrationsprogrammet (HA)	86 597
Hantverksprogrammet (HV)	106 520
Hotell- och turismprogrammet (HT)	86 597
Industritekniska programmet (IN)	139 391
Naturbruksprogrammet (NB)	162 098
Restaurang- och livsmedelsprogrammet (RL)	125 683
VVS- och fastighetsprogrammet (VF)	110 665
Vård- och omsorgsprogrammet (VO)	86 597

\* Ersättningen består av programpris för yrkesprogram enligt ovanstående tabell samt det belopp som bestäms av skolverket per ämne som eleven ej är behörig i

**Struktur tillägg för kalenderår 2017**

Struktur tillägg 2017		2017
*Elever som går introduktionsprogram, gymnasiesärskola samt på program där priser inte har fastställts av KSL omfattas inte av struktur tillägg.		
Meritvärdesintervall	Motiv	2017
0 - saknar meritvärde	Elever som går på ett nationellt program (elever med utländska betyg)	3 510
1 - 79	Elever som vid första antagningen saknar behörighet och som inte har ett uppdaterat meritvärde efter studier på ett introduktionsprogram	4 955
80 - 119	Här börjar gräns för behörighet till Yrkesprogram	4 955
120 - 159	Här börjar gräns för behörighet till Högskoleförberedande program	4 335
160 - 199	Sista intervall innan tak på 200 i meritvärde	2 787
Modersmålsundervisning		8 322

**Priser bestämda av Värmdö kommun**

Program och inriktningar i ( gy 11 )	Kommunala Skolor Belopp 2016	Kommunala Skolor Belopp 2017
<b>Introduktionsprogram</b>		
Preparandutbildning	100 000	<b>101 000</b>
Yrkesintroduktion	89 297	<b>100 000</b>
Individuellt alternativ	120 000	<b>121 200</b>
Språkin introduktion	132 600	<b>133 926</b>
<b>Tilläggsbelopp</b>		
Nivå C	75 000 - 99 000	<b>75 000 - 99 000</b>
Nivå D	100 000 - 199 000	<b>100 000 - 199 000</b>
Nivå E	200 000-	<b>200 000-</b>



## Ersättning för anordnare för vuxenutbildning 2017

	Kronor per poäng
<b>Grundläggande vuxenutbildning</b>	
Kurser inom grundläggande vuxenutbildning	49,70
Orienteringskurser	49,70
<b>Gymnasial vuxenutbildning</b>	
Allmänna gymnasiala kurser	45,70
Kurser inom Barn- och fritidsprogrammet	45,70
Kurser inom Handelsprogrammet	45,70
Kurser inom Omsorgsprogrammet	45,70
Orienteringskurser	50,80
Naturkunskap	50,80
Fysik, kemi och biologi	63,90
Övriga yrkesinriktade kurser	69,00

<b>Svenska för invandrare</b>	<b>Kronor per slutförd kurs</b>
Kurs A	20 504
Kurs B	16 198
Kurs C och D	12 713

## Äldreomsorg – pengnivåer 2017

### Särskilt boende

Vårdsnivåpeng i kr per dygn	Peng 2016 Intern utförare	Peng 2017 Intern utförare	Peng 2017 Extern utförare	Prognos antal 2017	Prognos kostnad 2017 (tkr)
Nivå 0	115	116	120	7	637
Somatisk avd	1 573	1 589	1 646	141	81 770
Demens avd	1 746	1 764	1 827	108	69 523
Tillfälligt boende	1 948	1 968	2 038	11	7 900
Ej belagd plats högst 14 dagar (tidigare nivå 1)	1 105	1 116	1 157		
Måltiderna inräknade i ersättningsnivåerna				<b>260</b>	<b>159 830</b>

För externa utförare ingår 3,6 % i momscompensation

### Demensdagvård

Peng i kr per dag	Peng 2016	Peng 2017 Intern utförare	Peng 2017 Extern utförare	Prognos antal platser 2017	Prognos kostnad 2017 (tkr)
Ersättning/dag	1 274	1 287	1 333	18	5 791

I peng ingår ersättning för måltider med 57 kr/dag

För externa utförare tillkommer 3,6 % i momscompensation

### Demensdagvård helg

Peng i kr per dag	Peng 2016	Peng 2017 Intern utförare	Peng 2017 Extern utförare	Prognos antal platser 2017	Prognos kostnad 2017 (tkr)
Ersättning/dag	1 274	1 342	1 390	8	2 780

I peng ingår ersättning för måltider med 57 kr/dag

Vanlig ersättning demensdagvård + 55 kr extra per dag för helgverksamhet

För externa utförare tillkommer 3,6 % i momscompensation

**Hemtjänstpeng**

År 2016

År 2017

Peng i kr per timme	År 2016			År 2017		
	Zon 1 tätort	Zon 2 övrig kommun	Zon 3 glesbygd	Zon 1 tätort	Zon 2 övrig kommun	Zon 3 glesbygd
<b>Dag</b> kl 06.00 – 19.00	412	450	528	416	455	534
<b>Kväll</b> kl 19.00 – 22.00	439	477	564	444	481	569
<b>Helg</b> fred kl 19.00 – månd kl 06.00	471	514	604	475	519	610
<b>Storhelg</b>	525	573	672	530	578	678
<b>Natt *</b> månd - torsd kl 22.00 – 06.00	460	502	588	464	507	594

\* utöver årsavtalet avseende nattpatrull m.a.o. främst kl.22.00-23.00

För externa utförare tillkommer 1,6 % i momskompensation

<b>Startersättning ny vårdtagare</b>	<b>kronor</b>
förenklat bistånd	400
biståndsbedömda insatser	1200

## Funktionshindre - pengnivåer 2017

Avser nivåbedömda platser inom kommunen

### Funktionsnedsättning gruppboväder LSS, peng per år

	Peng 2016 intern utförare	Peng 2017 intern utförare	Förändring (kr)	Prognos antal 2017	Prognos kostnad för peng (tkr) 2017	Peng 2017 extern utförare
Nivå 1	350 183	353 685	3 502	1	354	374 906
Nivå 2	482 244	487 066	4 822	3	1 461	516 290
Nivå 3	607 208	613 280	6 072	13	7 973	650 077
Nivå 4	865 068	873 719	8 651	15	13 106	926 142
Nivå 5	1 156 970	1 168 540	11 570	11	12 854	1 238 652
<b>Totalt</b>				<b>43</b>	<b>35 747</b>	

### Funktionsnedsättning servicebostad LSS, peng per år

	Peng 2016 intern utförare	Peng 2017 intern utförare	Förändring (kr)	Prognos antal 2017	Prognos kostnad för peng (tkr) 2017	Peng 2017 extern utförare
Nivå 1	241 108	243 519	2 411	13	3 166	258 130
Nivå 2	323 400	326 634	3 234	12	3 920	346 232
Nivå 3	418 186	422 368	4 182	2	845	447 710
Nivå 4	596 143	602 105	5 961	3	1 806	638 231
Nivå 5	796 187	804 149	7 962	1	804	852 398
<b>Totalt</b>				<b>31</b>	<b>10 541</b>	

### Funktionsnedsättning daglig verksamhet LSS, peng per år

	Peng 2016 intern utförare	Peng 2017 intern utförare	Förändring (kr)	Prognos antal 2017	Prognos kostnad för peng (tkr) 2017	Peng 2017 extern utförare
Nivå 1	65 335	65 988	653	29	1 914	69 948
Nivå 2	157 727	159 304	1 577	20	3 186	168 862
Nivå 3	220 782	222 990	2 208	26	5 798	236 369
Nivå 4	292 869	295 797	2 929	13	3 845	313 545
Nivå 5	382 977	386 807	3 830	19	7 349	410 015
<b>Totalt</b>				<b>107</b>	<b>22 092</b>	

För extern utförare ingår 6 % i momskompensation samt uppräknig med löneindex