

Förslag till principer

VÄXTLIGHET

Befintlig växtlighet är kraftig och blandad. För ny anläggning krävs röjning med efterföljande återställande och ny plantering. Östra slätten kommer inte att kunna återställas. Osäkerhet råder om östra slätten kan ges plantering annat än i nivå med GC bana. Geokonsulten återkommer med prognoser för berg- och markkvalitet. Landskapsarkitekten gör därefter sitt förslag i samråd med berörda parter och konsulter.

LJUSGESTALTNING

Belysningsprincipen ska stödja anläggningens gemensamma gestaltning.

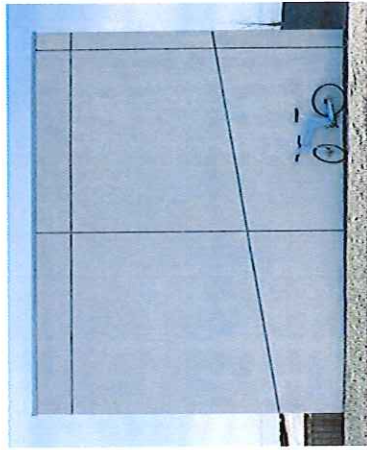
Nedre nivå: Stödmurarna är höga och får inte verka otrugga. Lågt placerad belysning ger intimt fokus. Belysning vid trädkronor studeras.

Hisstorn: Hisstornet ska synas på håll men inte störa boende i sin hemmiljö. Entréer och undersida tak kan ges en välavvägd effektbelysning.

Bro: Belysning får inte störa boendemiljö i sin hemmiljö. Räckesbelysning ger tillräckligt orientering.

Koppling till områdets övriga belysning i samråd med berörda parter och konsulter.

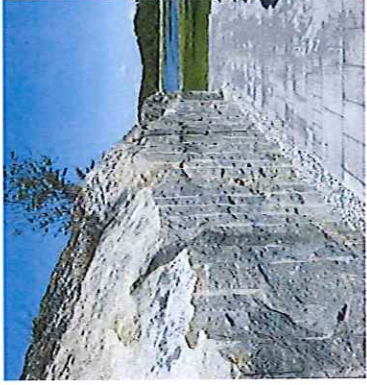
Material och kulör



Betong med mönster



Glas



Berg



Markplattor i mönster



Accentfärg



Växter



Trä på sittytor



Belysning integrerad

Hållbarhet

SOCIAL HÅLLBARHET

Anläggningen ska komma ur en kommunalt planerad omsorg av ett offentligt behov som uppfattas som varaktigt. Staden byggde en anläggning samtidigt med de första bostäderna och har därefter uppdaterat anläggningen. Med ökad exploatering, minskat bilberoende och Stockholms stads tillgänglighetspolicy får behovet anses vara uppfyllt för de närmaste decennierna.

EKOLOGISK HÅLLBARHET

Trafiknämndens miljöhandlingsplan 2015 gäller. Bygghandlingarna föreskrivs i projekteringsfasen utifrån respektive konsults miljöpolicy. (Gwsk Arkitekter AB använder sig tex av Byggarubedömningens aktuella produktöversikt.)

EKONOMISK HÅLLBARHET

Anläggningen bör gällande de större bygghandlingarna bestå av standardprodukter med flera olika leverantörmöjligheter. Viktigast är att anläggningens hissfunktion är driftsäker och att underhåll är enkelt att utföra. Beställaren säkerställer detta via sina regelverk.



Ann-Christine Sjösten

Från: Milojka Somi
Skickat: den 2 december 2016 08:52
Till: Info SD24 DIARIUM
Ämne: SV: fortsättning på remiss, dnr 2016-09052
Bifogade filer: 24 feb 2016 GESTALTNINGSPROGRAM.PDF; illustration bro mot hisstorn.pdf; 5 Illustration bro.pdf

Detta är den tredje mejlet.

Remiss.

Med vänlig hälsning

Milojka Somi, handläggare

Stadsbyggnadskontoret / Bygglövsavdelningen / Verksamheter
Fleminggatan 4, Box 8314, 104 20 Stockholm
Telefon: 08-508 274 23
E-post: milojka.somi@stockholm.se
www.stockholm.se



Från: Milojka Somi
Skickat: den 2 december 2016 08:47
Till: Info SD24 DIARIUM
Ämne: fortsättning på remiss, dnr 2016-09052

Hej!

Här är den andra delen av remissen. Det gick inte att skicka så många filer i en och samma mejl så jag delade upp det i två mejl.

Med vänlig hälsning

Milojka Somi, handläggare

Stadsbyggnadskontoret / Bygglövsavdelningen / Verksamheter
Fleminggatan 4, Box 8314, 104 20 Stockholm
Telefon: 08-508 274 23
E-post: milojka.somi@stockholm.se
www.stockholm.se



Programkrav

GESTALTNINGSPROGRAM

Detta program ska säkerställa en grund för gestaltning inför nästa skede.

PROGRAMKRAV FÖR GESTALTNING

- Dimensioner ska fastställas. Bredd av GC-bana fram till hisstorn ska vara minst 5 meter. Bron kan vara smalare, dock minst 4,1 meter.
Mått på hisstorn som ska inrymma två hisskorgar är ca 5,5x3,8 meter och höjd 3,9 meter över övre stannplan.
- Fastställd placering i öst-västlig riktning av anläggning med hisstornet så nära västra servitutsgränsen som möjligt.
- Hela anläggningen ska gestaltas som en helhet.
- Anläggningen ska uppfattas som ett positivt tillskott till miljön och uppfattas som bekväm och trygg.
- Trafikantperspektivet är viktigt.
Anläggningen ska vara anpassad och trygg för alla respektive trafikanter. En fungerande anläggning med aktuella tillgänglighetskrav tillgodosedda är grundläggande.
- Boendeperspektivet är viktigt.
Anläggningens silhuett ska vara anpassad till omkringliggande miljö. Trafkant- och boendeperspektiv hänger i övrigt ihop. Se ovan.
- Hållbarhetsperspektiv.
Socialt (stabil tillgänglighet)
Ekologiskt (materialval)
Ekonomiskt (långsiktighet)
- Funktions- och effektbelysning ska vara integrerade i anläggningens gestaltning.



Historia och framtid

BAKGRUND

Skärholmen ritades och byggdes 1968 enligt ABC-stadens principer med bilen bokstavligen i centrum. 1,5 bil per hushåll var standard och den centrala parkeringsbyggnaden hörde till de största i Europa.

Trots förstadens täta ABC-miljö har man här separerat bostäderna från lokalt centrum och arbete.

Bostäderna ligger delvis på en höjd över centrum med både rulltrappor och hiss i sitt originalutförande.

Hissen var ansluten till en lång gångtunnel. Miljön och trygghetsfaktorn i gångtunneln var låg. En bergbana ersatte hissanläggningen på 1990-talet. Tekniska problem har förföljt bergbanan.

Skärholmen byggdes med mycket betong i murar, gamla hissanläggningen och en lång fasad mot torget. Betongen gjöts med brådor i raka och sneda vinklar som fasadmönster.

Torgytan är beklädd med en röd markplatta kulörsmordhad med kyrkans tegel och T-banans klinker.

Originaldetaljer som armaturer i betong och i signatröd plåt finns kvar på väg från torget till bergbanan.

FRAMTID/SAMHÄLLSPERSPEKTIV

Den befintliga anläggningen (bergbanan) ska ersättas med en mer tillförlitlig, som uppfyller stadens önskemål om ett samhälle med god tillgänglighet för alla.

Området kan antas ha ett svagt sjunkande antal fordon per hushåll men samtidigt ökande antal boende. Från denna prognos kan trafikantfrekvensen vara stabilt stigande.

Förutom bostäder på Ekholmsvägen som successivt kompletteras och en grundskola med förskola (Ekholmsskolan) så lockar en stor lekpark till den övre nivån. Höjdens utsikt över Mälaren och kontakt med regionalt rekreationsområde är också viktig.

Stockholms översiktsplan hoppas på en koppling mellan Skärholmen till Kungens Kurva med hjälp av en överdäckning av Södertäljevägen.

Med hänvisning till översiktsplanen och social hållbarhet kommer detta bostadsområde i ett 20 års perspektiv att framstå som ett mycket attraktivt lugnt läge med utsikt intill ett intensivt storcentrum i söderort.



Fotografi från sent 60-tal, Stadsmuseet

Underlag för gestaltning

BAKGRUND FÖR GESTALTNING SILHUETT

Utgångspunkten för gestaltningen är att bestämma från vilka sociogeografiska lägen som anläggningen kan betraktas.

Dessa lägen fixeras och används som fasta vyer för studier i text fotomontage. De kan sedan användas till bygglovsansökan och presentationer i media.

Exempel på sociogeografiska lägen kan vara en park, ett torg eller annan allmän plats.

I detta fall har vi text promenaden för GC-trafikanter från Skärholmen centrum och från parken vid Ekholmsskolan på övre nivå.

TRAFIKANTPERSPEKTIVET

Hela den nyanlagda förbindelsen via bro och gångväg till hissen måste uppfattas som trygg för alla olika trafikanter. Där spelar närmiljön in med parkrum, växtlighet, belysning, orienterbarhet och hur trafikslag blandas.

BOENDERPERSPEKTIVET

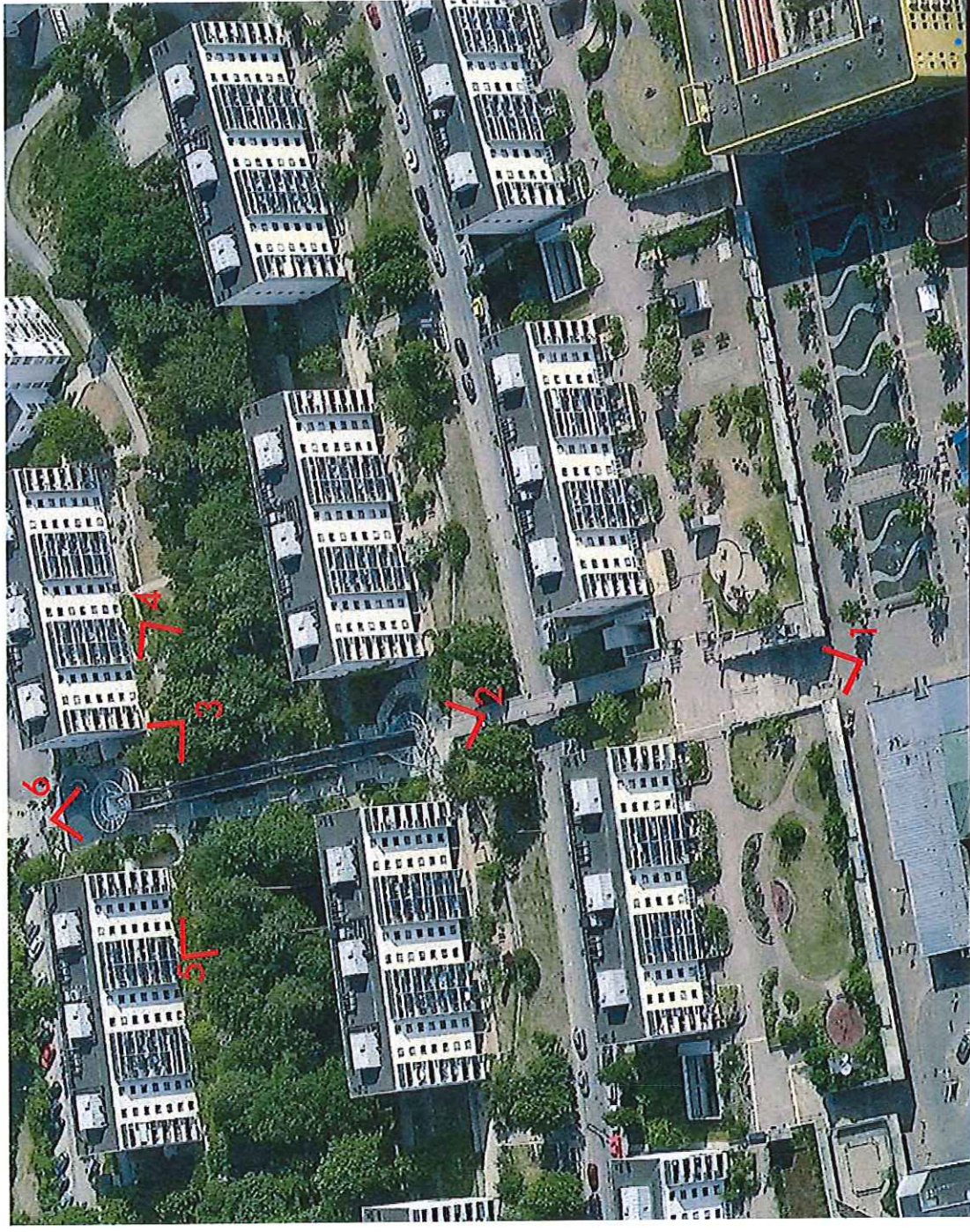
Känsliga lägen på grund av sakägareintressen måste granskas.

Handlar bland annat om att beakta lägenheter med fönster/balkonger mot anläggningen.

SAMMANFATTNING

Anläggningen bör vara väl synlig i alla sina delar på håll. Anläggningen ska undvika gestaltning som kan verka störande för de närmast boende.

Vypunkter för illustrationer/fotomontage enligt flygbild.





Vy 1



Vy 2



Vy 4



Vy 3



Vy 5



Vy 6

Miljö

GC-BANA NEDRE NIVÅ

Infyll trottoaren på Äspholmsvägen +43,3 medger miljön en solbelyst plats lämplig för sittplatser. Denna miljö är idag formad som en väntplats för bergbanan med rund murkant. Ny trappa i östra änden kan integreras som en trappa med sittmöjligheter.

Övrig miljö är GC-bana med minst 5 meters bredd. Denna del har en mur mot befintlig trappa i väster och en lägre mur mot kuperad park i öster.

I möjligaste mån ska terrängen mot öster både sänkas och röjas från högväxta träd och buskar i ett område så att trafikanter kan få bra siktbllickar från GC-banan.

Sittbänkar på östra sidan passar bra ur trafikantperspektiv. Ett diskret skärmtak vid hisstornet samt markvärme och skrapgaller ger tillräckligt komfort och klimatskydd.

HISSTORN/BRO

Trafikant- och boendeperspektivet kräver här extra noggrannhet.

Trafikantperspektivet önskar trygghet i form av en tydlighet gällande orientering och transparens.

God tillgänglighet utan trösklar, klimatskyddad sittmöjlighet, och bra belysning bör tillgodas. Med hjälp av material, kulör och belysning ska den övergripande gestaltningen ge en positiv upplevelse av anläggningen.

De boende får en ny silhuett från sina fönster och balkonger. Ur boendeperspektiv bör inpassning i park- och bostadsmiljö vara diskret.

Hisstornets placering påverkar skuggbilden på övre bostadshuset (Ekholmsvägen) öster om anläggningen.

Solstudier och insynsaspekter gör att hisstornet är placerat ungefär mitt mellan den högre och nedre raden av bostadshus.

Glas (transparent och semitransparent) passar bättre för de boende än tät material. En stomme med minimerade antal diagonala stråvor passar bättre än upprepade kryssackverk.

SAMMANFATTNING

GC-banan bör vara väl synlig i alla sina delar på håll. Brons och hisstornets trafikanter ska få en upplevelse av trygg och gestaltad miljö.

Brons och hisstornets konstruktion bör om möjligt ha en diskret stomme där transparenta glaslytor dominerar.



Inspiration bänkar längs GC-bana



Inspiration trappa/ sityta



Inspiration hiss/bro m. structural glazing



Inspiration hiss med diskret stomme infogad i miljö

Förslag till principer

GC-BANA

Västra muren (1a) utformas som wiresågat berg alt stödmur med beklädnad av betong- eller plåtelement. Höjden styrs av befintlig trappa som ska behållas.

Yta bearbetas med mönster och belysning.

Nederdel (1b) utgör västra delen av befintlig gångtunnel (fylls igen). Den delen kan behandlas separat för pariter av glas/plåt.

Stadens och Stockholms stads önskan är att terrängen på östsidan (2) ska släntas så mycket som är rimligt. Undersökning pågår. Stödmurar kommer troligtvis att användas för detta arbete. De bör stämma överens med västra sidans utförande. Även belysning bör ha en sammanhållen utformning.

Kanten mot GC-banan (3) kan möbleras med träklädda sittbänkar.

Mark (4) får en beläggning av markplattor eller platsguten betong beroende på val av västra väggens material och mönster.

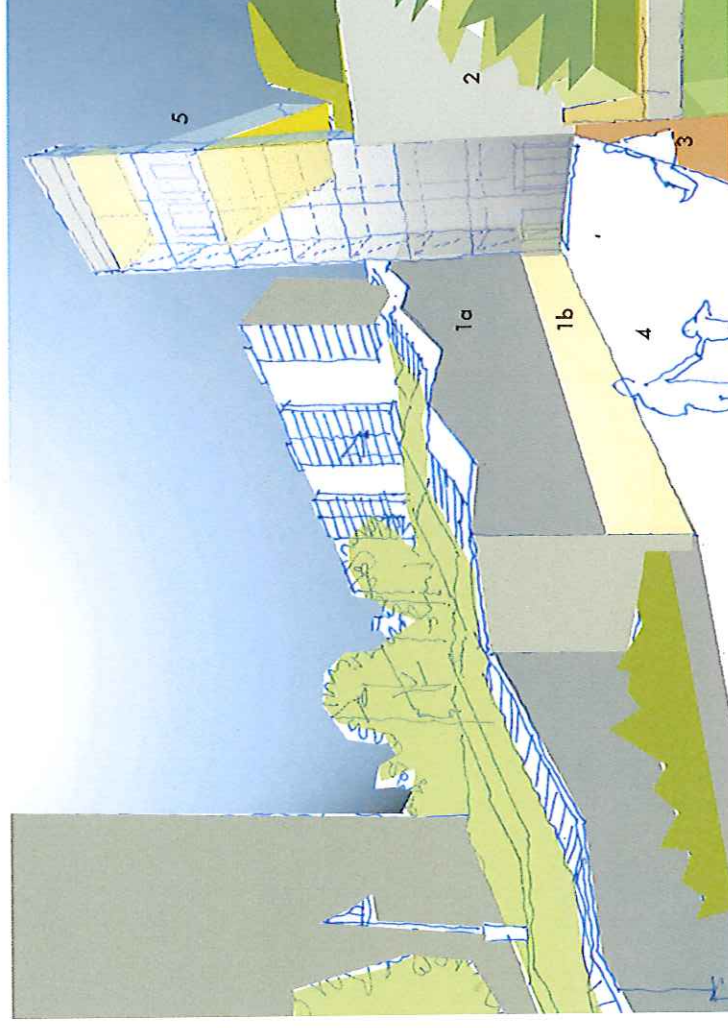
HISSTORN OCH BRO

För hisstorn och bro (5) prioriteras en sammanhållen, avskalad och transparent gestalt. Fackverkutseende bör minimeras. Stålstomme för smäckra dimensioner, glas för transparens. Undersida tak och bro kan förses med kulör och belysning.

GC-MILJÖ UNDER BRO

Brons bredd och placering hamnar över en befintlig stödmur i betong. Stödmuren utgör sida för ett GC-stråk (6) med möjlighet för fordonstrafik och är i manshöjd.

Miljön skulle må bra av viss röjning av växtlighet. För att ytterligare öka tryggheten samt göra miljön sammanhängande kan undersida bro (7) gestaltas med mönster och belysning enligt principer från västra muren.



Förslag till principer

VÄXTLIGHET

Befintlig växtlighet är kraftig och blandad. För ny anläggning krävs röjning med efterföljande återställande och ny plantering. Östra slätten kommer inte att kunna återställas. Osäkerhet råder om östra slätten kan ges plantering annat än i nivå med GC bana. Geokonsulten återkommer med prognoser för berg- och markkvalitet. Landskapsarkitekten gör därefter sitt förslag i samråd med berörda parter och konsulter.

LJUSGESTALTNING

Belysningsprincipen ska stödja anläggningens gemensamma gestaltning.

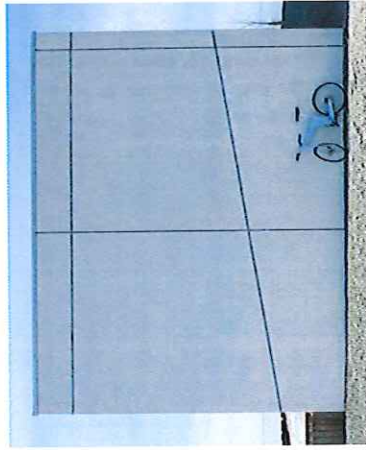
Nedre nivå: Stödmurarna är höga och får inte verka otrygga. Lågt placerad belysning ger intimt fokus. Belysning vid trädkronor studeras.

Hisstorn: Hisstornet ska synas på håll men inte störa boende i sin hemmiljö. Entréer och undersida tak kan ges en välavvägd effektbelysning.

Bro: Belysning får inte störa boendemiljö i sin hemmiljö. Räckesbelysning ger tillräckligt orientering.

Koppling till områdets övriga belysning i samråd med berörda parter och konsulter.

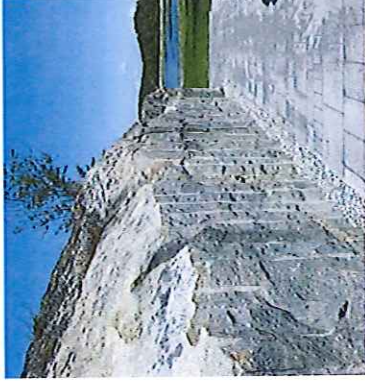
Material och kulör



Betong med mönster



Glas



Berg



Markplattor i mönster



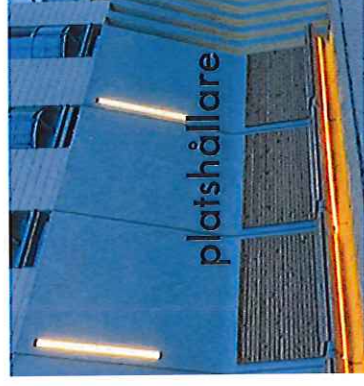
Accentfärg



Växter



Trä på sittytor



Belysning integrerad

Hållbarhet

SOCIAL HÅLLBARHET

Anläggningen ska komma ur en kommunalt planerad omsorg av ett offentligt behov som uppfattas som varaktigt. Staden byggde en anläggning samtidigt med de första bostäderna och har därefter uppdaterat anläggningen. Med ökad exploatering, minskat bilberoende och Stockholms stads tillgänglighetspolicy för behovet anses vara uppfyllt för de närmaste decennierna.

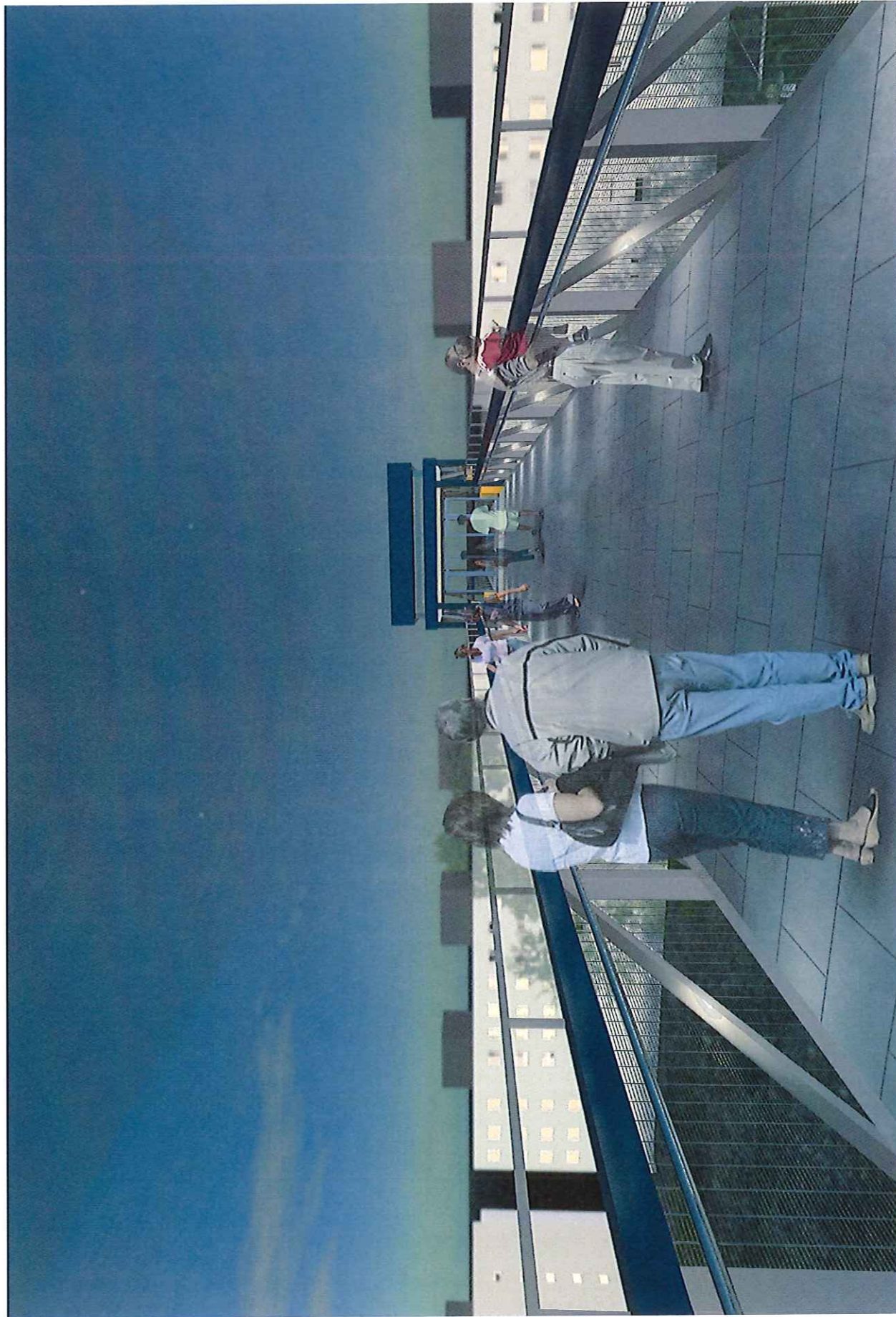
EKOLOGISK HÅLLBARHET

Trafiknämndens miljöhandlingsplan 2015 gäller. Bygghandlingarna föreskrivs i projekteringsfasen utifrån respektive konsults miljöpolicy. (Gwsk Arkitekter AB använder sig tex av Bygghandlingens aktuella produktöversikt.)

EKONOMISK HÅLLBARHET

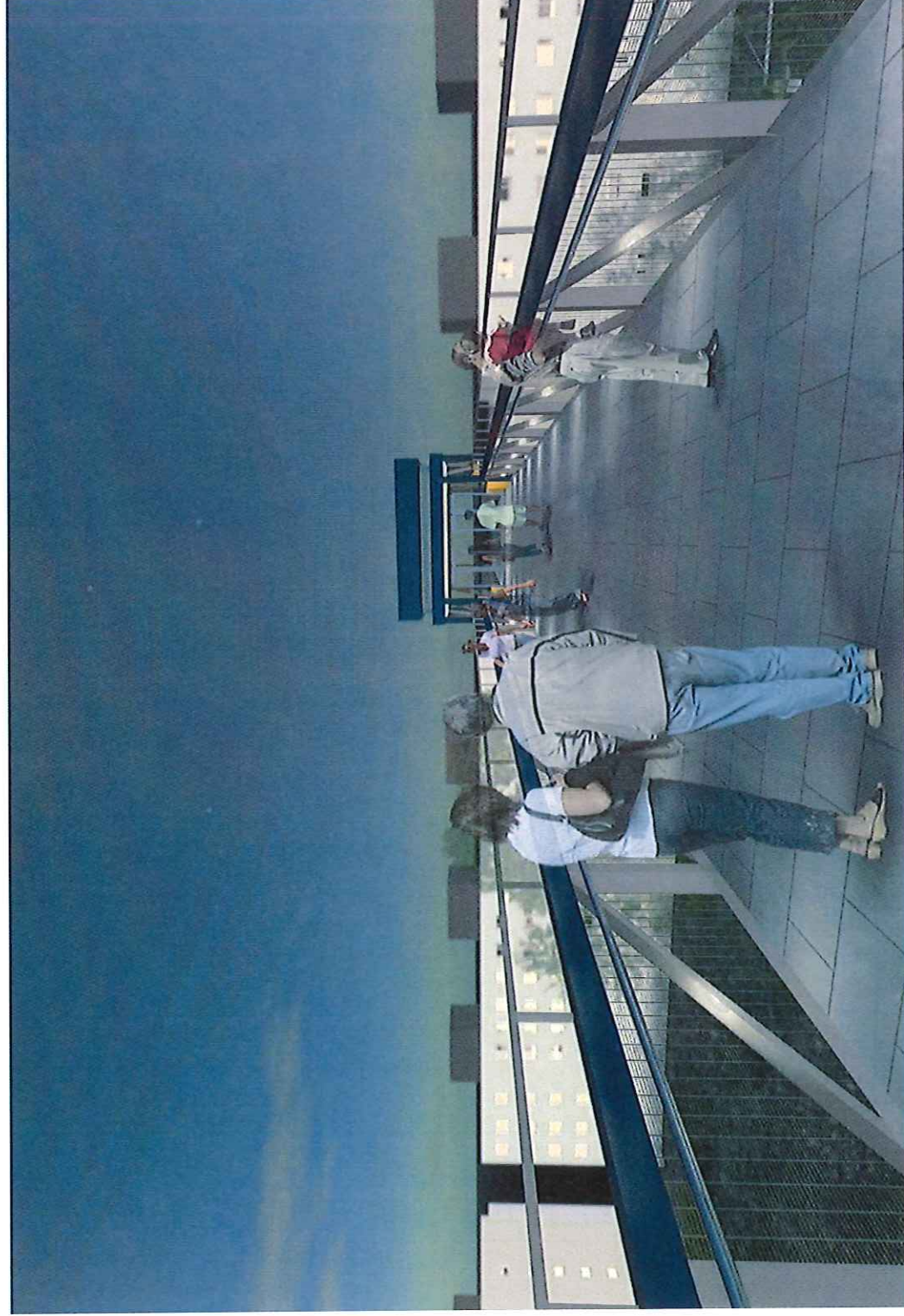
Anläggningen bör gällande de större bygghandlingarna bestå av standardprodukter med flera olika leverantörmöjligheter. Viktigt är att anläggningens hissfunktion är driftsäker och att underhåll är enkelt att utföra. Beställaren säkerställer detta via sina regelverk.





Vy mot hisstorn, på bron

5



En generös gång- och cykelbro förbinder övre Ekholmsvägen med hisstornet och nedre nivå med Skärholmen centrum.

God komfort ska finnas året om.

Med markvärme ska den hållas snö- och isfri, och en inglasad del närmast hisstornet ger väderskydd.