



Sissela Malmgren
sissela.malmgren@varmdo.se
08-570 471 50
Miljöinspektör

Tjänsteskrivelse

NOR 1:1 Förslag till beslut gällande anmälan om kross och sortering

Förslag till beslut

Bygg- och miljöavdelningen föreslår bygg-, miljö- och hälsoskyddsnämnden besluta att

1. Kentas last & schakt AB (org. nr.556265-1744) får bedriva anmälningspliktig kross och sorteringsverksamhet av berg, verksamhetskod 10.50, i överensstämmelse med vad sökanden angivit i anmälningshandlingarna och i övrigt åtagit sig i ärendet om inte annat följer av nedanstående försiktighetsmått
2. förelägga Kentas last & schakt AB (org. nr.556265-1744) om följande försiktighetsmått
 - a). För kross- och sorteringsverksamheten (inklusive transporter) ska arbetstiderna vara:
 - vardagar kl. 07.00-18.00 från och med oktober till och med maj
 - vardagar kl. 08.00-17.00 från och med juni till och med september
 - Arbetstiderna får förläggas under helger alternativt förlängas vardagar under perioden oktober till och med maj sammanlagt max 30 dagar per år
 - b). Buller från verksamheten (inklusive transporter inom verksamhetsområdet) får inte ge upphov till högre ekvivalent ljudnivå utomhus vid bostäder, inklusive närliggande rekreationsytor, än Naturvårdsverkets riktlinjer för externt industribuller, d.v.s.:
 - max 50 dB(A) vardagar, måndag-fredag kl. 06.00-18.00
 - max 45 dB(A) vardagar kväll (måndag-fredag) kl. 18.00-22.00 samt lördag, söndag och helgdagar kl. 06.00-22.00
 - max 40 dB(A) nattetid kl.22.00-06.00

- c). Buller ska vid befogade klagomål uppmätas av oberoende fackman
- d). Damning från verksamheten ska förebyggas med bästa möjliga teknik för att skydda människors hälsa och miljön. Detta gäller även för verksamheten på området som pågår utöver krossningen, t.ex. sprängning och schaktning samt även för sådant damm orsakat av verksamheten på vägar utanför verksamhetsområdet
- e). Om verksamheten planerar att använda salt för att binda vägdamm ska detta meddelas bygg- miljö och hälsoskydds nämnden innan arbetet påbörjas
- f). Endast massor som uppstått på fastigheten i samband med tidigare sprängning får hanteras i krossverket. Inga externa massor får krossas på fastigheten
- g). Tillförseln av föroreningar till omgivande vattenförekomster ska inte öka. Dagvatten och övrigt vatten som släpps ut från verksamheten ska som högst innehålla föroreningshalter enligt Värmdö kommuns dagvattenpolicy, tabell 3, antagen av kommunfullmäktige 2012-03-14, se beslutsunderlag
- h). Provtagning av dagvattenmagasin och annat utgående vatten ska ske minst 2 ggr per år, om provresultatet överstiger föreskrivna halter ska bygg- miljö och hälsoskydds nämnden kontaktas omgående
- i). Verksamhet får inte startas innan dagvattenanläggning installerats
- j). Oljeavskiljaren ska vara typgodkänd enligt SS-EN 858 del 1 och 2
- k). Oljeavskiljaren ska vara försedd med larm
- l). Kemiska produkter och farligt avfall ska hanteras och förvaras invallat, under tak, på tät hårdgjord yta och påkörningsskyddat. Invallningen ska klara av att samla upp största behållarens volym samt 10 % av summan av övriga behållares volymer
- m). Eventuellt spill eller läckage av kemiska produkter ska omhändertas omgående och rapporteras till bygg- miljö och hälsoskydds nämnden.
- n). Absorptionsmedel ska finnas lättillgängligt
- o). Saltblandad sand ska förvaras nederbördsskyddat
- p). Verksamhetsområdet ska vara inhägnat så att inte obehöriga kan tillträda området
- q). Verksamheten ska inkomma med en egenkontroll av verksamheten innan verksamhet får påbörjas. Det kan exempelvis innebära rutiner för att motverka damning och egenkontroll av dagvattnet och eventuellt annat

utgående vatten

r). En årsrapport ska skickas in till bygg- miljö och hälsoskyddsnämnden senast 31 mars påföljande år. I årsrapporten ska en loggbok med följande uppgifter redovisas:

1. Producerad mängd krossat och sorterat material
 2. Eventuella driftstörningar som inträffat
 3. Redovisa datum och arbetstider för de dagar som arbetstiderna har förlängts samt för de helgdagar som verksamhet har bedrivits
 4. Resultat av kontroller som utförts under verksamhetsperioden och som berör miljön och människors hälsa
3. ta ut avgift av Kentas last & schakt AB (org. nr.556265-1744) om 27 300 kronor för handläggning av ärendet
 4. ta ut årlig avgift av Kentas last & schakt AB (org. nr.556265-1744) om 16 800 kronor från och med år 2017 så länge verksamhet bedrivs som berör verksamhetskod 10.50
 5. avgiften ska betalas även om beslutet överklagas.

Stöd för beslut

Beslutet föreslås fattas med stöd av 22, 25, 27 § förordning (1998:899) om miljöfarlig verksamhet och hälsoskydd, 2 kap 7 § Kemikalieinspektionens föreskrifter (KIFS 2008:2) om kemiska produkter och biotekniska organismer 1 kap. 10-11 §, 4 kap. 6 § punkt 2 miljöprövningsförordningen (2013:251) samt 2 kap. 1, 2, 3 §, 9 kap. 1,2,3 §, 15 kap. 1§, §26 kap. 1, 9, 19, 21, 22 samt 27 kap. 1 § miljöbalken (1998:808).

8 kap. 3 b § kommunallag (1991:900), 9 kap. 5 § förordning (1998:940) om avgifter för prövning och tillsyn enligt miljöbalken samt taxa antagen av kommunfullmäktige 2015-12-16 § 221 för beslut enligt miljöbalken.

Beslutsunderlag

Anmälan 2016-11-16

Översiktskarta, inkommen 2016-11-16

Komplettering daterad 2016-12-29

Komplettering 2017-01-26, följebrev till ansökan

Komplettering 2017-01-26, följebrev till ansökan

Komplettering anmälan, 2017-01-26

Yttrande från trafikverket 2017-01-09

Grannyttrande med erinran, daterat 2016-12-29, inkommen 2016-01-09

Ändring av ansökan inkommen 2017-01-16

Följebrev till ansökan 2017-01-16

Yttrande från Länsstyrelsen i Stockholms län, 2017-01-30, beteckning 502-554-2017.

Förenklad nybyggnadskarta daterad 2016-10-06, inkommen 2017-01-30
 Svar på trafikverkets yttrande daterad 2017-01-26, inkommen 2017-01-30
 Trafikverkets yttrande 2017-02-15
 Svar på kommunikering, daterad 2017-02-15, inkommen 2017-02-16
 Svar på trafikverkets yttrande, daterad 2017-02-16, inkommen 2017-02-17
 Bullermätning e-post inkommet 2017-02-17
 Karta tillhörande bullermätning
 Dagvattenpolicy för Värmdö kommun
 Fakturaunderlag

Handlingar i ärendet

Anmälan om miljöfarlig verksamhet inkommen 2016-11-16
 Yttrande anmälan samråd med Länsstyrelsen i Stockholms län, 2016-11-01, beteckning 525-38959-2016
 E-post kommunekolog 2016-12-19
 Komplettering via e-post 2016-12-20
 Grannyttrande utan erinran, daterad 2016-12-28
 Komplettering daterad 2016-12-29
 Grannyttrande med erinran, daterat 2016-12-29
 Komplettering inkommen 2017-01-09
 Grannyttrande utan erinran, daterad 2017-01-02
 Yttrande från Trafikverket, 2017-01-09, ärendenummer TRV2016/110227
 Grannyttrande utan erinran 2017-01-10
 Beslut, förbud 2017-01-16
 Ändring av ansökan 2017-01-16
 Följebrev till ansökan 2017-01-16
 Yttrande från Länsstyrelsen i Stockholms län, 2017-01-12, beteckning 502-554-2017
 Yttrande från Länsstyrelsen i Stockholms län, 2017-01-30, beteckning 502-554-2017
 Svar på trafikverkets yttrande, inkommen 2017-01-30
 Trafikverkets yttrande 2017-02-15
 Svar på kommunikering inkommen 2017-02-16
 Svar på trafikverkets yttrande inkommen 2017-02-17
 Bullermätning inkommen 2017-02-17

Ärendet

Verksamheten lämnade in en anmälan om kross och sortering 2016-11-16 (reviderad 2017-01-16). Verksamheten är anmälningspliktig C-verksamhet enligt miljöprövningsförordningen och berörs av verksamhetskod 10.50.

Anmälan avser

- kross och sortering av uttaget berg från fastigheten Nor 1:1 då verksamhet ska bedrivas på samma plats under en längre tid än trettio kalenderdagar under en tolv månadersperiod.

Ärendets gång/bakgrund

Bygg- och miljöavdelningen (BMA), i egenskap av miljöinspektör Sissela Malmgren besökte fastigheten 2016-09-22 efter att verksamhetsutövaren bett handläggaren att komma ut. Vid platsbesöket fick BMA information gällande

verksamhetens planer. BMA hänvisade då verksamheten att kontakta Länsstyrelsen i Stockholms län (Länsstyrelsen) för att genomföra ett samråd enligt 12 kap. 6 § miljöbalken gällande de planerade åtgärderna. 2016-11-01 lämnade Länsstyrelsen ett yttrande gällande påverkan på naturmiljön och hade då inget att erinra mot de föreslagna åtgärderna. BMA hänvisade även företaget att inkomma med en anmälan om miljöfarlig verksamhet till Värmdö kommun. Verksamheten hade redan tagit kontakt med byggenheten och skulle även inkomma med en bygglovsansökan.

En anmälan om krossning och sortering inkom 2016-11-16 och ärendet skickades på remiss till berörda myndigheter, exempelvis Länsstyrelsen. Grannhörande utfördes till omkringliggande fastighetsägare 2016-12-15.

Den ursprungliga anmälan

Den planerade verksamheten innebar att mark skulle beredas för att bygga en industrihall om 2 500 m² med möjlighet för utbyggnad, det innebar även att krossning och sortering av berg behövde genomföras. Industrihallen kommer att byggas i två omgångar om vardera 50 meter. Berg upp till en nivå av 13 meter var planerat att sprängas bort och tiden för att spränga ut området var beräknat till tre års tid. 200 000 ton berg beräknas hanteras på fastigheten och området är ca 2 ha.

Reviderad anmälan

Bygg-, miljö- och hälsoskyddsnämnden har mottagit en reviderad anmälan 2017-01-16 och verksamheten anger att deras förhoppning är att de föreslagna åtgärderna skulle kunna ses som ett anmälningsärende. Verksamheten har då lagt till ett förvaringstält, minskat ner det berörda området till 100 x 125 meter, volymen som ska tas ut reduceras till 95 000 m³ och tiden förkortas till 1,5 år. Verksamheten har behov av ett förvaringstält för att de behöver lagra saltblandad sand och makadam (2-6 millimeter) frostfritt och torrt. Handlingarna skickades på remiss till Länsstyrelsen och ett svar inkom 2017-01-30.

Platsbesök har utförts på fastigheten 2016-09-22, 2017-01-16 samt 2017-01-25. Platsbesöket 2017-01-25 var ett gemensamt platsbesök med Länsstyrelsen där Stefan Hellmin och Lars Åkerblad deltog ifrån Länsstyrelsen, Sissela Malmgren och Erik Moelv från BMA i Värmdö kommun samt representanter från verksamheten Kent Eriksson, Lennart Waldenström och Fredrik Liljedahl.

Beskrivning av verksamheten

Verksamheten består i att markberedning ska utföras för att göra plats åt en byggnation i form av en industrihall samt ett förvaringstält. I markberedningen innebär det att berg behöver krossas och dessa fraktioner kommer sedan att behöva köras ut från området. Inga externa massor kommer att köras in på fastigheten.

Lokalisering

Den föreslagna platsen berörs inte av någon detaljplan. Närmaste bostad ligger ca 600 meter från verksamhetsområdet. Platsen är belägen på norra Värmdö i anslutning till ett militärt övningsområde och med en motocrossbana som närmaste granne. Verksamheten bedömer att lokaliseringen är mycket lämplig.

Transporter

Utfarten planeras på väg 274. Antalet utgående transporter beräknas till ca 25 st per dag. Transporter kommer även att ske inom verksamhetsområdet men de bedöms svåra att beräkna av verksamheten.

Verksamheten avser hitta avsättning för större delen av materialet på Norra Värmdö och exempelvis genom utförelse av båt, 70 % av transporterna bedöms kunna ske norr om Hemmesta. Flertalet transporter kommer att ske till hamnar vid Nyvarp och Sund.

Verksamheten har inte angett några specifika arbetstider men uttryckt ett behov av att utföra vissa arbetsmoment kvällen och nattetid som hänger ihop med underhåll av vägar vintertid.

Buller

Buller kommer att uppstå i samband med borrhning, sprängning, krossning, sortering, lastning och transporter. Verksamheten har utfört egna bullermätningar och mätningarna har enligt uppgift visat på att dB-nivåerna avtar snabbt utanför verksamhetsområdet. Verksamheten bedömer att de kommer att kunna uppfylla Naturvårdsverkets riktlinjer för externt industribuller och att inga fler mätningar behöver utföras för närvarande. Verksamheten är införstådd med att bullermätningar kan komma att behövas när verksamheten är igång.

Enligt anmälan planeras massor att läggas upp runt krossen för att minska ljudstörningar. Bullervallarna kommer inte skapas av inkört material utan skapas av avtäckningsmassor.

Utsläpp till luft och mark

Damm uppkommer från krossning, sortering och lastning av material samt transporter inom området. Enligt inkomna handlingar i ärendet kommer damm att förebyggas med vatten exempelvis genom att bevattna körytor. Anslutningen till väg 274 kommer att asfalteras 30 meter in för att bland annat förhindra att damm och andra partiklar dras ut på vägen.

Vid transporter och drift av kross sker utsläpp till luft av bl.a. koldioxid och partiklar.

Dagvatten och avloppsvatten

Vattnet kommer att ledas till ett dagvattenmagasin i sydost på fastigheten. Det uppsamlade vattnet skall vid behov användas i verksamheten för att bevattna körytor mot damm. Det innebär att ingen belastning på vägverket längs med väg 274 kommer att ske. Före dagvattenmagasinet kommer verksamheten att installera en oljeavskiljare. På grund av sprängningar inne på området finns det risk att förhöjd kvävehalt kan uppstå i dagvattnet. Verksamheten har ansökt om tillstånd för att installera ett enskilt avlopp och det hanteras i ett separat ärende.

Förorenad mark

Det finns inga uppgifter om misstanke om förorenad mark i området.

Kemikaliska produkter

Diesel kommer att förvaras i godkända ADR-tankar uppställda i slutet kärl. Verksamheten har uppgett att mindre mängder kemikalier kommer att förvaras i låst, tät container exempelvis motorolja och hydragolja.

Avfallshantering

De avfallsfraktioner som kommer att uppstå är papper, plats, metall som kommer att sorteras och omhändertas av godkänd entreprenör. Farligt avfall ska inte uppkomma på fastigheten enligt verksamheten.

Övrigt

Området kommer att hägnas in och stängsel kommer att sättas upp som skydd för branta slänter. Verksamheten har föreslagit att de ska lämna årlig miljörapport till tillsynsmyndigheten senast den 31:a mars varje år.

Samråd och grannhörande

Från en fastighet har fastighetsägarna inkommit med synpunkter på den anmälda verksamheten, resterande svar har inte haft någon erinran mot verksamheten. De som haft synpunkter på verksamheten har bland annat framfört följande, att de vill att bullervallar ska anläggas, att verksamheten skall begränsas till vardagar och endast under dagtid, att hastigheten ska sänkas på vägen samt att krossen bara ska användas enligt ansökan och inte förbli permanent. Det inkomna yttrandet kan läsas i sin helhet i bifogat underlag för beslut.

Handlingar i ärendet har sänds för yttrande till Trafikverket som svarade 2017-01-09. Trafikverket har lämnat synpunkter på verksamheten i sitt yttrande gällande exempelvis trafiken, dagvattenhanteringen, markarbeten som kan påverka väg 274 och byggnadsfritt avstånd. Yttrandet kan läsas i sin helhet i bifogat underlag för beslut. Verksamheten har bemött yttrandet och ändrat sin hantering av dagvatten, de anger att de ska uppfylla angett byggnadsfritt skyddsavstånd om 15 respektive 30 meter till vägen, de anger att ca 70 % av transportererna bedöms ske norr om Hemmesta exempelvis till hamnarna i Nyvarp och Sund. Verksamhetens bemötande av Trafikverkets yttrande har skickats till Trafikverket igen för att de ska ha möjlighet att kunna bemöta det.

Yttrande från Länsstyrelsen inkom 2017-01-12 och efter det bedömdes att verksamheten eventuellt kunde vara en tillståndspliktig täktverksamhet, verksamheten förbjöds då med omedelbar verkan 2017-01-16, delegationsbeslut BMH 150.

Bygg- och miljöavdelningens bedömning

Bedömningen är att verksamheten kan bedrivas utan olägenhet för hälsa och miljön under förutsättning att skyddsåtgärderna enligt beslutet följs. Åtgärderna som föreläggs för verksamheten bedöms inte som orimliga att uppfylla. Skulle det visa sig vara omöjligt att planera verksamheten utifrån givna förutsättningar med avseende på exempelvis buller, tider och hanterade massor kan en anmälan om ändring skickas in för ny bedömning.

I yttrande från Länsstyrelsen, daterat 2017-01-30 framförs följande; *Länsstyrelsen anser att den planerade verksamheten kan innebära tillståndspliktig täktverksamhet enligt 4 kap. 3 § miljöprövningsförordningen (2013:251). Ett starkt vägande skäl som dock talar mot att verksamheten utgör täktverksamhet är i fall byggnationens utformning regleras i bygglov. Ytterligare ett skäl som talar mot att det är fråga om täktverksamhet är att den planerade miljöfarliga verksamheten i form av en tvätthall med utsläpp av avloppsvatten regleras i beslut från Värmdö kommun.*

Det innebär att den planerade verksamheten kan innebära tillståndspliktig täktverksamhet. Detta på grund av att verksamheten innebär avtäckning av berg, sprängning, krossning och sortering av berg. Uttaget berg kommer att användas för försäljning i kommersiellt syfte.

Det är dock det primära syftet som avgör om det är en täkt eller inte. En detaljplan eller ett bygglov kan understryka att det primära syftet är att bygga en industrihall och ett förvaringstält.

BMA:s bedömning är att om bygglov medges för den sökta åtgärden är det primära syftet att bygga och anmälan bedöms då att inte vara en täktverksamhet.

Enligt miljöbalkens 2 kap. 3 § ska alla som bedriver eller avser att bedriva en verksamhet eller vidta en åtgärd utföra de försiktighetsmått som behövs för att förebygga och hindra olägenhet för människors hälsa eller miljön. Vid yrkesmässig verksamhet ska bästa möjliga teknik användas.

Störningar

Verksamheten kan orsaka bl.a. följande störningar:

- buller från kross och sortering, maskiner och fordon etc.,
- buller från transporter till och från anläggningen,
- utsläpp till luft av damm och partiklar från krossar, sprängning m.m.,
- utsläpp av utgående förorenat vatten,
- hantering av kemikalier som kan förorena mark och vatten,
- hantering av miljöfarligt avfall,

Lokalisering, buller och transporter

För att tydliggöra att syftet är att bygga och att det finns ett behov av byggnaderna föreläggs verksamheten att endast krossa och sortera massor från fastigheten det vill säga att externa massor inte får hanteras. Förbudet att hantera externa massor minskar risken att olägenhet uppstår och medför även att tidsramen för att förbereda marken för byggnation minimeras.

Även om ett buller/ljud håller sig under riktlinjer kan det verka störande. Miljöbalken tar hänsyn även till sådant ljud. Risken finns att ljudet från verksamheten kommer att kunna höras vid bostäder, framförallt sommartid vid uteplatser. BMA anser därför att buller från verksamheten i normalfallet endast ska uppkomma vardagar kl. 07.00-18.00 från och med oktober till och med maj samt vardagar kl. 08.00-17.00 från och med juni till och med september, även om nivåerna visar under riktlinjerna. Eftersom att verksamheten har ett behov av att utföra vissa arbeten kvällen och nattetid får arbetstiderna dock förlängas max 30 dagar per år.

Med anledning av att verksamheten kommer att pågå under en längre period samt att förutsättningar för att hålla ner bullernivåerna finns, bedöms riktlinjer för externt industribuller (1978:5) som rimliga för den sökta verksamheten med hänvisning till 2 kap 7 § i miljöbalken.

Utifrån de avstånd till närmaste bostäder som angivits av sökande är bedömningen att de i beslutet angivna bullerriktvärden borde kunna innehållas. Genom de försiktighetsmått som gäller för buller och arbetstider bedöms verksamheten kunna bedrivas utan att olägenhet uppstår.

Utsläpp till luft/mark

Skyddsåtgärder mot damning behöver utföras på krossverket men även utföras på de delar av verksamhetsområdet som utöver krossverket också kan damma. Finns behovet av utökade åtgärder ska detta genomföras av verksamheten. Bästa möjliga teknik ska användas för att förhindra damning. Om verksamheten planerar att använda salt för att binda vägdamm ska detta meddelas BMA innan användning sker. För att inte släpa ut lera och annat material på vägarna i området som i sin tur skapar damm ska marken inom området vara så preparerad att lera på hjulen undviks i möjligaste mån. För att förhindra att salt urlakas från lagringsplatsen ska saltblandad sand förvaras nederbördsskyddat.

Som verksamheten redovisas i anmälan bedöms verksamheten kunna bedrivas men för att omkringliggande vattenförekomster inte ska påverkas negativt behöver verksamheten genom sin egenkontroll ha kontroll över sitt dagvatten och övervaka utgående vatten.

Verkstadsutrymmen ska helst vara avloppslösa men om det finns utgående vatten från verkstadsutrymme behöver vattnet gå genom en oljeavskiljare och eventuellt efterföljande rening. Utgående vatten från verksamheten ska följa Värmdö kommuns dagvattenpolicy.

Oljeavskiljare

Enligt standarden SS-EN 858-2 ska underhåll och kontroll av avskiljaren utföras minst var sjätte månad av erfaren personal. Enligt standarden ska kontrollen journalföras och även omfatta anteckningar om reparationer, haverier m.m. Enligt standarden ska också oljeavskiljare besiktigas minst vart femte år i samband med tömning och rengöring med avseende på sprickor och liknande. (Naturvårdsverket faktablad 8283, februari 2007, Oljeavskiljare)

Om oljeskiktet bli för tjockt följer olja med under skärmen (eller röret) ut i avloppet och kan gå vidare ut till naturmiljön och därför bedöms det skäligt att oljeavskiljaren ska förses med larm. Om det blir mycket slam på botten i avskiljaren minskar vattenvolymen och det oljehaltiga vattnet kommer även att passera för snabbt. Oljeavskiljaren ska tömmas om oljeskiktet vid besiktning överstiger 10 cm eller om slamskiktet överstiger 15 cm. Ett bra komplement till larm är att avskiljarna ses över regelbundet så att det inte blir för mycket olja och slam.

Kemikalier och avfall

De skyddsåtgärder som verksamhetsutövaren redovisat gällande risk för kemikaliehantering och avfall med tillägg av ovanstående villkor bedöms vara

tillräckliga. Kemikalierna skall förvaras så att miljörisker förebyggs enligt KIFS 2008:2, 2 kap. 7 § vilket innebär att det ska finnas en invallning som klarar av att samla upp största behållarens volym samt 10 % av summan av övriga behållares volymer. För att spill snabbt ska kunna samlas upp och föroreningsspridningen ska minimeras ska det finnas absorptionsmedel lättillgängligt på fastigheten.

Egenkontroll

Förordningen om verksamhetsutövarens egenkontroll (1998:901) gäller för alla anmälningspliktiga verksamheter. Rutiner som gäller för verksamheten ska skrivas ned och handlingar ska sparas. Exempel på handlingar som tillhör verksamhetens egenkontroll är:

- Ritningar.
- Riskbedömningar som görs med hänsyn till miljö och hälsa.
- Eventuella provtagningsresultat och resultat från mätningar.

Ovanstående rutiner och handlingar blir på så sätt verksamhetens egenkontrollprogram. Egenkontrollprogrammets omfattning ska vara anpassat till verksamheten.

Bullermätningarna är en viktig del i verksamhetsutövarens egenkontroll. Det är verksamhetsutövarens ansvar att utreda och ta in kunskap om vilka risker för miljön och hälsan verksamheten innebär. Riskbedömningar ska finnas med som en del i det dagliga arbetet, t.ex om en ny plats väljs för krossen som kan innebära en förändrad bullersituation. Verksamhetsutövarens egenkontroll ska kunna ge svar på om eventuella klagomål som uppkommer är befogade eller inte. Finns inte tillräckligt med kunskap ska verksamhetsutövaren skaffa sig denna.

Samråd och grannhörande

Ett yttrande med erinran har inkommit från fastighetsägarna till en fastighet i området. De framför exempelvis att buller bör begränsas med bullervallar och att den planerade krossen bör vara modern och bullerdämpad. De framför också att verksamheten bör begränsas till vardagar endast under dagtid. De anser också att Trafikverket bör sänka hastigheten på väg 274 samt att tider för krossen bör begränsas för tiden för byggnation, yttrandet kan läsas i sin helhet i bifogat beslutsunderlag. BMA har begränsat arbetstiderna, verksamheten har själva valt att bygga en bullervall och tidsperioden är 1,5 år i enlighet med anmälan. För en eventuellt sänkning av hastigheten på vägen hänvisar BMA frågan till Trafikverket som har fått information om detta via remiss.

För handläggningen av anmälan tas en avgift ut för 26 timmars handläggning á 1050 kr, totalt 27 300 kr enligt den av kommunfullmäktige beslutade taxan om avgifter för prövning och tillsyn enligt miljöbalken. Fakturaunderlag bifogas.

Förslag till beslut har kommunicerats med verksamheten som inte har inkommit med några synpunkter.

Avgift

Enligt miljöbalken 27 kap. 1 § har bygg-, miljö- och hälsoskyddsnämnden rätt att

ta ut avgift för prövning och tillsyn enligt miljöbalken, tillhörande föreskrifter samt förordningar inom balkens tillämpningsområde. Kommunfullmäktige har antagit *taxa för Värmdö kommuns prövning och tillsyn inom miljö- och hälsoskyddsområdet samt livsmedelslagen*. Av taxan framgår vilken avgift som ska tas ut. Enligt 9 kap. 5 § i förordningen om avgifter för prövning och tillsyn enligt miljöbalken kan beslut om avgift gälla omedelbart även om det överklagas.

Exempel på vad som ingår i handläggningstiden:

- Registrering, komplettering, inläsning och beredning av inkomna ärenden.
- Platsbesök
- Behandling av inkomna handlingar
- Upprättande av skrivelser, rapporter och beslut
- Kontakter med sakkunniga, t.ex. jurister
- Resor (max fyra timmar per platsbesök)

Se bilaga för information om hur handläggningstiden har varit fördelad.

Verksamheten ska betala årlig avgift för att de bedriver anmälningspliktig verksamhet som berörs av verksamhetskod 10.50.

Information och upplysningar

Detta beslut befriar inte bolaget från skyldigheten att iaktta vad som gäller enligt andra bestämmelser för den verksamhet som anmälan avser.

Verksamheten omfattas bl.a. av följande bestämmelser:

-Tillstånd för avloppsanordning hanteras i separat pågående ärende MEA 2016.6211.

-Bygglov för redovisade åtgärder hanteras i separat pågående ärende BYGG 2016.6210.

- Ansökan för bergvärme behöver utföras till bygg- miljö och hälsoskyddsnämnden i Värmdö kommun och kommer att hanteras i ett separat ärende.

-Bygg- och miljö och hälsoskyddsnämnden ska enligt miljöbalken 10 kap. 11 § underrättas om det upptäcks en förorening på fastigheten och föroreningen kan medföra skada eller olägenhet för människors hälsa eller miljön. Föroreningar med risk för spridning som påträffas i mark (och byggnader) ska anmälas enligt 28§ i förordningen om miljöfarlig verksamhet och hälsoskydd.

- uttag av vatten från exempelvis brunnar eller vattendrag kan vara tillståndspliktig vattenverksamhet, kontakta Länsstyrelsen för mer information.

-uppgifter om borrhålls brunnar ska skickas in till SGU och registreras i brunnsarkivet enligt lagen om uppgiftsskyldighet (SFS 1975:424, SFS 1985:245)

Bygg-, miljö- och hälsoskyddsnämnden kan komma att meddela ändringar av

detta beslut om det från hälso- eller miljösynpunkt kan anses motiverat.

Skulle ändringar utföras i verksamheten ska tillstånd sökas eller anmälan göras enligt miljöbalken. Tillsyn av verksamheten utifrån miljöbalken ansvarar bygg-, miljö- och hälsoskyddsnämnden för.

Driftsstörningar/olyckstillbud eller liknande händelser som kan leda till olägenheter för människors hälsa eller miljön, ska omgående underrättas bygg-, miljö- och hälsoskyddsnämnden.

Detta beslut kan överklagas till Länsstyrelsen i Stockholms län.

Vid eventuella frågor, funderingar eller synpunkter går det bra att kontakta undertecknad, enklast via e-post.

BYGG- OCH MILJÖAVDELNINGEN

Sissela Malmgren
Miljöinspektör

Sändlista:

Delges beslut med Rek+Mb
Kentas last & schakt AB
Att: Kent Eriksson
Älvsbyvägen 5
139 52 VÄRMDÖ

Harriet Dickson
Korsnäset
139 90 Värmdö

Oscar Lindeberg
Roslagsbrovägen 137
761 75 Norrtälje

Kerstin Lindeberg
Ugglevägen 5 C LGH 1301
131 44 Nacka

Kopia av beslut för kännedom tillsänds:

Länsstyrelsen i Stockholms län, Stefan Hellmin, stefan.hellmin@lansstyrelsen.se
Trafikverket, Martin Bylander, martin.bylander@trafikverket.se

Tillämpliga bestämmelser

Miljöbalken

2 kap. 1 § miljöbalken

När frågor prövas om tillåtlighet, tillstånd, godkännande och dispens och när sådana villkor prövas som inte avser ersättning samt vid tillsyn enligt denna balk är alla som bedriver eller avser att bedriva en verksamhet eller vidta en åtgärd skyldiga att visa att de förpliktelser som följer av detta kapitel iakttas. Detta gäller även den som har bedrivit verksamhet som kan antas ha orsakat skada eller olägenhet för miljön. I detta kapitel avses med åtgärd en sådan åtgärd som inte är av försumbar betydelse i det enskilda fallet.

2 kap. 2 § miljöbalken

Alla som bedriver eller avser att bedriva en verksamhet eller vidta en åtgärd skall skaffa sig den kunskap som behövs med hänsyn till verksamhetens eller åtgärdens art och omfattning för att skydda människors hälsa och miljön mot skada eller olägenhet.

2 kap. 3 § miljöbalken

Alla som bedriver eller avser att bedriva en verksamhet eller vidta en åtgärd skall utföra de skyddsåtgärder, iakttä de begränsningar och vidta de försiktighetsmått i övrigt som behövs för att förebygga, hindra eller motverka att verksamheten eller åtgärden medför skada eller olägenhet för människors hälsa eller miljön. I samma syfte skall vid yrkesmässig verksamhet användas bästa möjliga teknik. Dessa försiktighetsmått skall vidtas så snart det finns skäl att anta att en verksamhet eller åtgärd kan medföra skada eller olägenhet för människors hälsa eller miljön.

2 kap. 7 § miljöbalken

Kraven i 2-5 §§ och 6 § första stycket gäller i den utsträckning det inte kan anses orimligt att uppfylla dem. Vid denna bedömning ska särskild hänsyn tas till nyttan av skyddsåtgärder och andra försiktighetsmått jämfört med kostnaderna för sådana åtgärder. När det är fråga om en totalförsvarsverksamhet eller en åtgärd som behövs för totalförsvaret, ska vid avvägningen hänsyn tas även till detta förhållande. Trots första stycket ska de krav ställas som behövs för att följa en miljökvalitetsnorm som avses i 5 kap. 2 § första stycket 1. Om det finns ett åtgärdsprogram som har fastställts för att följa normen, ska det vara vägledande för bedömningen av behovet. Vid prövning av tillåtlighet, tillstånd, godkännande eller dispens för en verksamhet eller åtgärd som ger en ökad förorening eller störning och kan antas på ett inte obetydligt sätt bidra till att en miljökvalitetsnorm som avses i 5 kap. 2 § första stycket 1 inte följs, får verksamheten eller åtgärden vid avvägningen enligt första och andra styckena tillåtas om den 1) är förenlig med ett åtgärdsprogram som har fastställts för att följa normen, 2) förenas med villkor om att vidta eller bekosta kompenserande åtgärder som ökar möjligheterna att följa normen i en utsträckning som inte är obetydlig, eller 3) trots att den försvårar möjligheterna att följa miljökvalitetsnormen på kort sikt eller i ett litet geografiskt område, kan antas ge

väsentligt ökade förutsättningar att följa normen på längre sikt eller i ett större geografiskt område.

9 kap. 1 § miljöbalken

Med miljöfarlig verksamhet avses 1) utsläpp av avloppsvatten, fasta ämnen eller gas från mark, byggnader eller anläggningar i mark, vattenområden eller grundvatten, 2) användning av mark, byggnader eller anläggningar på ett sätt som kan medföra olägenhet för människors hälsa eller miljön genom annat utsläpp än som avses i 1 eller genom förorening av mark, luft, vattenområden eller grundvatten, eller 3) användning av mark, byggnader eller anläggningar på ett sätt som kan medföra olägenhet för omgivningen genom buller, skakningar, ljus, joniserande eller icke-joniserande strålning eller annat liknande.

9 kap. 2 § miljöbalken

Med avloppsvatten avses 1) spillvatten eller annan flytande orenlighet, 2) vatten som använts för kylning, 3) vatten som avleds för sådan avvattning av mark inom detaljplan som inte görs för en viss eller vissa fastigheters räkning, eller 4) vatten som avleds för avvattning av en begravningsplats.

9 kap. 3 § miljöbalken

Med olägenhet för människors hälsa avses störning som enligt medicinsk eller hygienisk bedömning kan påverka hälsan menligt och som inte är ringa eller helt tillfällig.

15 kap. 11 § miljöbalken

Den som innehar avfall ska se till att avfallet hanteras på ett sätt som är godtagbart med hänsyn till människors hälsa och miljön. En bestämmelse om att producenter kan ges skyldighet att hantera avfall finns i 12 §. Bestämmelser om att kommuner har och kan ges skyldighet att hantera avfall finns i 20 och 22 §.

26 kap. 1 § miljöbalken

Tillsynen skall säkerställa syftet med denna balk och föreskrifter som har meddelats med stöd av balken. Tillsynsmyndigheten skall för detta ändamål på eget initiativ eller efter anmälan i nödvändig utsträckning kontrollera efterlevnaden av miljöbalken samt föreskrifter, domar och andra beslut som har meddelats med stöd av balken samt vidta de åtgärder som behövs för att åstadkomma rättelse. I fråga om miljöfarlig verksamhet eller vattenverksamhet som omfattas av tillstånd skall tillsynsmyndigheten även fortlöpande bedöma om villkoren är tillräckliga. Tillsynsmyndigheten skall dessutom, genom rådgivning, information och liknande verksamhet, skapa förutsättningar för att balkens ändamål skall kunna tillgodoses.

26 kap. 9 § miljöbalken

En tillsynsmyndighet får i det enskilda fallet besluta om de förelägganden och

förbud som behövs för att denna balk samt föreskrifter, domar och andra beslut som har meddelats med stöd av balken ska följas. Mer ingripande åtgärder än vad som behövs i det enskilda fallet får inte tillgripas. Förelägganden och förbud får inte begränsa ett beslut eller en dom om tillstånd i ansökningsmål som har rättskraft enligt 24 kap. 1 §. Ett tillståndsbeslut eller en tillståndsdom hindrar dock inte en tillsynsmyndighet från att meddela sådana förelägganden eller förbud som 1) är brådskande och nödvändiga för att undvika att ohälsa eller allvarlig skada på miljön uppkommer, eller 2) gäller säkerhetshöjande åtgärder vid en damm som klassificerats enligt 11 kap. 24 och 25 §§. I fråga om utsläpp av koldioxid, dikväveoxid eller perfluorkolväten som innebär att en verksamhet omfattas av tillståndsplikt enligt lagen (2004:1199) om handel med utsläppsrätter, får det inte beslutas förelägganden om begränsning av utsläppen eller förelägganden som genom att reglera använd mängd fossilt bränsle syftar till en begränsning av koldioxidutsläpp. Detta gäller inte förelägganden som i fråga om dikväveoxid eller perfluorkolväten behövs för att hindra betydande lokala föroreningar.

26 kap. 19 § miljöbalken

Den som bedriver verksamhet eller vidtar åtgärder som kan befaras medföra olägenheter för människors hälsa eller påverka miljön skall fortlöpande planera och kontrollera verksamheten för att motverka eller förebygga sådana verkningar. Den som bedriver sådan verksamhet eller vidtar sådan åtgärd skall också genom egna undersökningar eller på annat sätt hålla sig underrättad om verksamhetens eller åtgärdens påverkan på miljön. Den som bedriver sådan verksamhet skall lämna förslag till kontrollprogram eller förbättrande åtgärder till tillsynsmyndigheten, om tillsynsmyndigheten begär det. Regeringen eller den myndighet som regeringen bestämmer får meddela närmare föreskrifter om kontrollen.

26 kap. 21 § miljöbalken

Tillsynsmyndigheten får förelägga den som bedriver verksamhet eller vidtar en åtgärd som det finns bestämmelser om i denna balk eller i föreskrifter som meddelats med stöd av balken, att till myndigheten lämna de uppgifter och handlingar som behövs för tillsynen. Detsamma gäller också för den som annars är skyldig att avhjälpa olägenheter från sådan verksamhet.

26 kap. 22 § miljöbalken

Den som bedriver en verksamhet eller vidtar en åtgärd som kan befaras medföra olägenheter för människors hälsa eller miljön eller den som annars är skyldig att avhjälpa en olägenhet från sådan verksamhet är skyldig att utföra sådana undersökningar av verksamheten och dess verkningar som behövs för tillsynen. Detsamma gäller den som upplåter en byggnad för bostäder eller för allmänna ändamål, om det finns skäl att anta att byggnadens skick medför olägenheter för människors hälsa. Om det är lämpligare, får tillsynsmyndigheten i stället besluta att en sådan undersökning ska utföras av någon annan och utse någon att göra undersökningen. Om inte annat följer av 22 b § 2, ska den som är skyldig att utföra undersökningen ersätta kostnaderna för en undersökning som någon annan

utsetts att göra med det belopp som tillsynsmyndigheten fastställer. Beslut om undersökning får förenas med förbud att överlåta den berörda fastigheten eller annan egendom till dess undersökningen är slutförd.

26 kap. 26 § miljöbalken

En tillsynsmyndighet får bestämma att dess beslut skall gälla omedelbart även om det överklagas.

27 kap. 1 § miljöbalken

Regeringen eller den myndighet som regeringen bestämmer får meddela föreskrifter om avgift för myndigheters kostnader för 1) prövning och tillsyn enligt denna balk eller enligt föreskrifter som har meddelats med stöd av balken samt för prövning och tillsyn med anledning av EU-förordningar inom denna balks tillämpningsområde, och 2) utbildning som krävs enligt föreskrifter som har meddelats med stöd av 14 kap. Kommunfullmäktige får meddela föreskrifter om sådana avgifter som avses i första stycket 1 när det gäller en kommunal myndighets verksamhet. Regeringen får meddela föreskrifter om att en myndighet får bestämma att dess beslut om påförande av avgift enligt balken eller enligt föreskrifter som har meddelats med stöd av balken ska gälla omedelbart även om beslutet överklagas.

Förordning (1998:940) om avgifter för prövning och tillsyn enligt miljöbalken

9 kap. 5 § förordning (1998:940) om avgifter för prövning och tillsyn enligt miljöbalken

En myndighet får bestämma att dess beslut om avgift skall gälla omedelbart även om det överklagas.

Förordning (1998:899) om miljöfarlig verksamhet och hälsoskydd

22 §

En anmälan som avses i 1 kap. 10 eller 11 § miljöprövningsförordningen (2013:251) ska göras i god tid innan verksamheten påbörjas eller åtgärden vidtas. Anmälan ska vara skriftlig och ges in till den myndighet eller kommun som enligt miljötillsynsförordningen (2011:13) utövar den operativa tillsynen över verksamheten eller åtgärden. Anmälan ska dock ges in till Länsstyrelsen, om verksamheten eller åtgärden har samband med en annan fråga som prövas av Länsstyrelsen.

25 §

En anmälan som avses i 9 kap. 6 § miljöbalken ska innehålla de uppgifter, ritningar och tekniska beskrivningar som behövs för att tillsynsmyndigheten ska

kunna bedöma den miljöfarliga verksamheten eller åtgärdens art, omfattning och miljöeffekter. I den utsträckning som behövs i det enskilda fallet ska en anmälan också innehålla en miljökonsekvensbeskrivning enligt 6 kap. miljöbalken.

27 §

När ett anmälningsärende är tillräckligt utrett, skall den myndighet som handlägger ärendet meddela föreläggande om försiktighetsmått eller förbud enligt miljöbalken om det behövs, eller förelägga verksamhetsutövaren att ansöka om tillstånd enligt 9 kap. 6 § miljöbalken. Om sådana åtgärder inte beslutas skall myndigheten underrätta den som har gjort anmälan om att ärendet inte föranleder någon åtgärd från myndighetens sida.

Miljöprövningsförordningen

1 kap. 10 §

Om det i fråga om en verksamhet eller åtgärd som beskrivs i 2–32 kap. anges att anmälningsplikt gäller, får verksamheten eller åtgärden inte bedrivas eller vidtas utan att vara anmäld till tillsynsmyndigheten. För sådana verksamheter och åtgärder anges uttrycket ”anmälningsplikt C”.

1 kap. 11 §

Anmälningsplikten gäller även ändringar av

1. en verksamhet som avses i 3 § eller som omfattas av ett sådant tillstånd utan att vara tillståndspliktig, om ändringen inte är tillståndspliktig enligt 4 §, eller
2. en verksamhet som avses i 10 §, om ändringen har betydelse från störningssynpunkt.

4 kap. 6 §

Anmälningsplikt C och verksamhetskod 10.50 gäller för anläggning för sortering eller krossning av berg, naturgrus eller andra jordarter

1. inom område som omfattas av detaljplan eller områdesbestämmelser, eller
2. utanför område som omfattas av detaljplan eller områdesbestämmelser, om verksamheten bedrivs på samma plats under en längre tid än trettio kalenderdagar under en tolv månadersperiod.

Förordning (1998:901) om verksamhetsutövares egenkontroll

4 §

För varje verksamhet skall finnas en fastställd och dokumenterad fördelning av det organisatoriska ansvaret för de frågor som gäller för verksamheten enligt

1. miljöbalken,
2. föreskrifter som meddelats med stöd av miljöbalken, samt
3. domar och beslut rörande verksamhetens bedrivande och kontroll meddelade med stöd av de författningar som avses i 1 och 2.

5 §

Verksamhetsutövaren skall ha rutiner för att fortlöpande kontrollera att utrustning m.m. för drift och kontroll hålls i gott skick, för att förebygga olägenheter för människors hälsa och miljön. Det som föreskrivs i första stycket skall dokumenteras.

6 §

Verksamhetsutövaren skall fortlöpande och systematiskt undersöka och bedöma riskerna med verksamheten från hälso- och miljösynpunkt. Resultatet av undersökningar och bedömningar skall dokumenteras. Inträffar i verksamheten en driftsstörning eller liknande händelse som kan leda till olägenheter för människors hälsa eller miljön, skall verksamhetsutövaren omgående underrätta tillsynsmyndigheten om detta.

7 §

Verksamhetsutövaren skall förteckna de kemiska produkter samt biotekniska organismer som hanteras inom verksamheten och som kan innebära risker från hälso- eller miljösynpunkt.

Förteckningen skall uppta följande uppgifter om produkterna eller organismerna:

1. Produkten eller organismens namn,
2. omfattning och användning av produkten eller organismen,
3. information om produktens eller organismens hälso- och miljöskadlighet, samt
4. produktens eller organismens klassificering med avseende på hälso- eller miljöfarlighet.

Kemikalieinspektionens föreskrifter (KIFS 2008:2) om kemiska produkter och biotekniska organismer

2 kap. 7 §

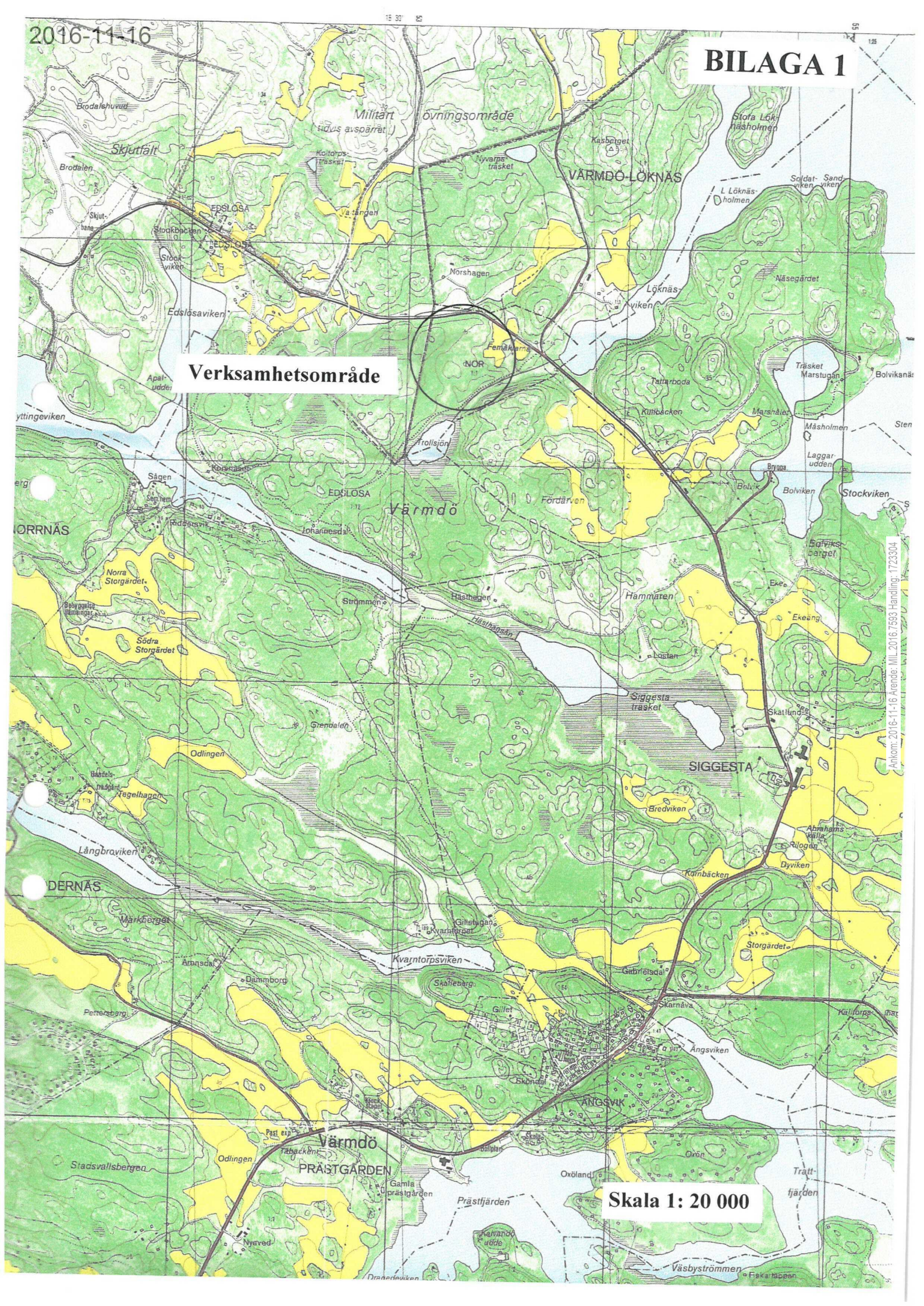
Hälso- eller miljöfarliga kemiska produkter ska förvaras så att hälso- och miljörisker förebyggs.

BILAGA 1

Verksamhetsområde

Skala 1: 20 000

Ankom: 2016-11-16; Arende: MIL 2016.7593; Handling: 1723304





Förenklad nybyggnadskarta

över

Del av NOR 1:1

Dnr. 2016TEN/1636-174

Koordinatsystem

Skala 1:1000 A3

Plan: Sweref 99 18 00

Planer -

Höjd:RH2000

Denna karta är inte kontrollerad i fält och kan vara ofullständig eller felaktig gällande byggnader, vägar och andra kartdetaljer.

Fastighetsgränserna på denna karta är inte utredda, vilket medför att de kan redovisas fel med flera meter.

TECKENFÖRKLARING

- Traktgräns
- Höjdkurva
- Väggkant
- Dike mittlinje strömningspil

Ritad

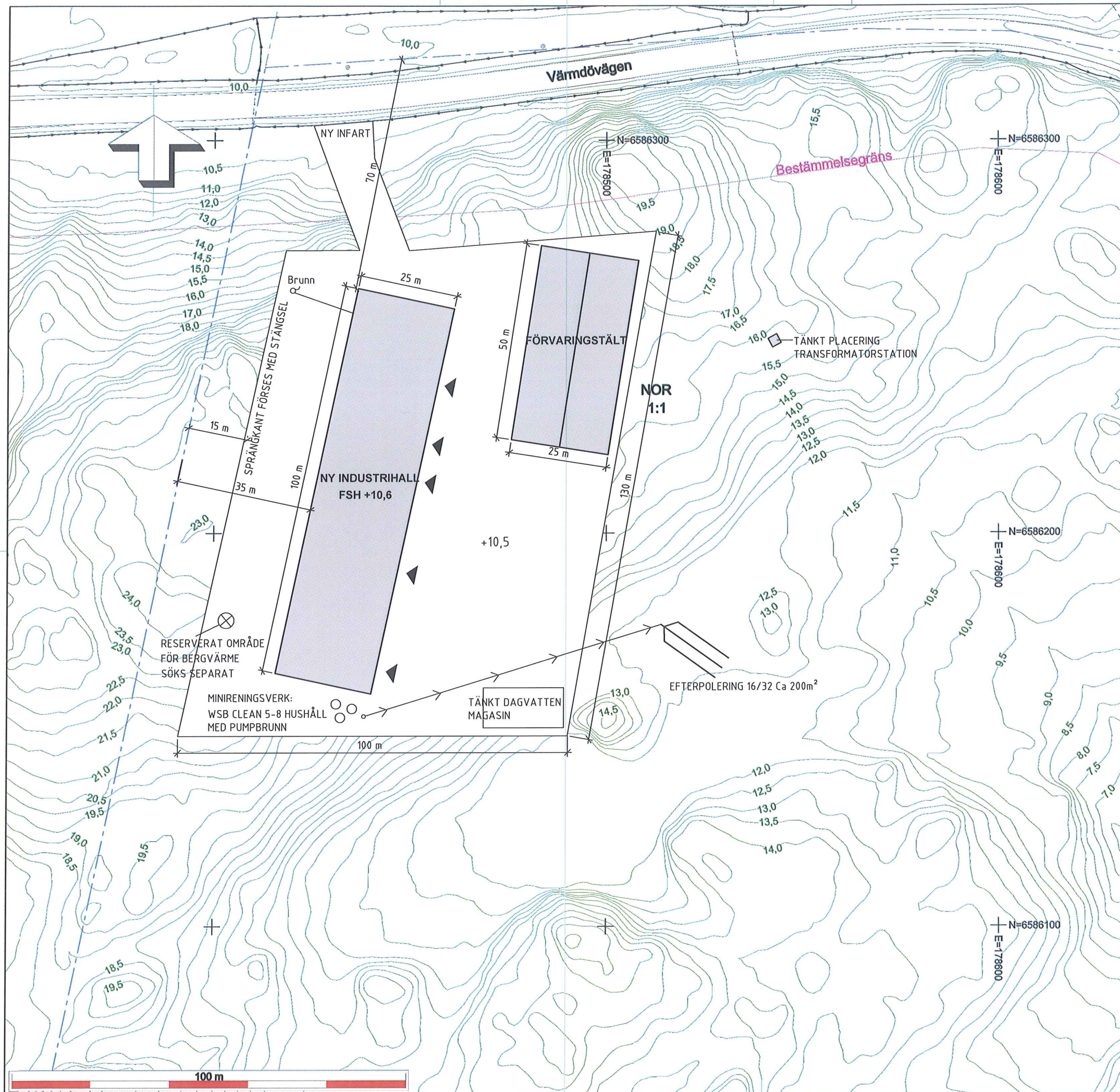
2016-10-06

Amanda Fagerlund

Kartan får ej förvanskas

VA-ENHETENS UPPGIFTER

Fastigheten ligger utanför Värmdö kommuns verksamhetsområde för vatten och spillvattenledningar.



TERRAGON

Värmdö kommun
Bygg-och miljökontoret
Att Sissela Malmgren
134 81 Gustavsberg

| |
|--|
| VÄRMDÖ KOMMUN Bygg- och miljökontoret |
| 2016 -11- 16 |
| Diarienum |

Anmälan avseende krossning och sortering av entreprenadberg vid Löknäs inom del av fastigheten Nor 1:1 i Värmdö kommun.

Anmälan

KENTAS LAST OCH SCHAKT AB, 556265-1744, anmäler härmed, enligt 9 kap miljöbalken, 22 § förordningen, avsikten att krossa och sortera inom fastigheten uttaget berg för anläggningsändamål.

Områdets totala areal uppgår till ca 2 ha. Verksamheten omfattar uttag av berg för beredning av markyta där magasinsbyggnad skall uppföras. Uttaget berg krossas och sorteras i kvalificerade fraktioner för anläggningsändamål, verksamhetskod, 10.50.C. mottagning av rena jord-massor, huvudsakligen friktionsjord, och entreprenadberg för återvinning genom krossning och sortering för anläggningsändamål. Viss mellanlagring kommer att ske i ordnade upplag. Utefter områdesgränsen kommer en vegetation att sparas och mindre skyddsvallar att läggas upp. Den totala hanteringen av entreprenadberg har beräknats till ca 70 000 ton årligen.

Anmälan omfattar även erforderlig utrustning som mobil kross, sorteringsanläggning, grävmaskin, hjullastare mm.

Det aktuella områdets läge framgår av utdrag ur ekonomiska kartan i skala 1:20 000, **bilaga 1.**

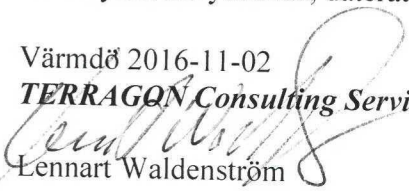
Planeringen av verksamhetsområdet redovisas på förenklad nybyggnadskarta i skala 1:800, **bilaga 2.**

Anmälan för samråd markberedning enligt 12 kap. 6§ miljöbalken (1998:808) har lämnats in till Länsstyrelsen.

Länsstyrelsens yttrande, daterat 2016-11-01, redovisas i **bilaga 3.**

Värmdö 2016-11-02

TERRAGON Consulting Service


Lennart Waldenström



Sissela Malmgren
sissela.malmgren@varmdo.se
08-570 471 50
Miljöinspektör

Kentas last & schakt AB
Älvsbyvägen 5
139 52 Värmdö

NOR 1:1: Redovisning av handläggningstid anmälan kross och sortering, Kentas last & schakt AB

Nedan redovisas den tid som har lagts ner för respektive aktivitet vid handläggning av anmälan om krossning och sortering där avgift tas ut per timme.

| Aktivitet | Antal | Tidsåtgång |
|---------------------------------------|--------------|------------|
| Kontakt och samråd med externa parter | 10 | 4,5 |
| E-post | 10 | 1 |
| Telefonsamtal | 5 | 1 |
| Inspektioner inkl. restid | 3 | 5 |
| Möte/-en | | |
| Utgående skrivelser | 4 | 10 |
| Granskning av handlingar | | 2 |
| Inläsning/förarbete | | 1,5 |
| Registrering och expediering | | 1 |
| | SUMMA | 26 h |

Arbetstiden har varit 26 timmar, vilket ger en avgift på 27 300 kr.

Avgiften tas ut med stöd av Värmdö kommuns taxa för tillsyn och prövning inom miljöbalkens område antagen av kommunfullmäktige. Avgiften för handläggning är 1050 kr per timme.

Värmdö kommun
Bygg-och miljökontoret
Att Sissela Malmgren
134 81 Gustavsberg

Komplettering av anmälan avseende krossning och sortering av entreprenadberg vid Löknäs inom del av fastigheten Nor 1:1 i Värmdö kommun.

Företaget har tagit del av mail, daterat 2016-12-16, avseende Miljökontorets begäran om komplettering av tidigare inlämnad anmälan, enligt rubricerade, och ber att få lämna följande uppgifter:

- 1 Närmaste fastighet ligger ca 600 m nordost om verksamhetsområdet. Fastigheten tillhör Kent Eriksson privat garanterar att klagomål på verksamheten ej kommer att komma.
- 2 Verksamheten inom området består av markplanering, genom uttag av berg, för framtida byggnation. Detta innebär att krossmaterial av olika fraktioner kommer att köras ut från området men inga externa massor kommer att köras in eller hanteras inom området.
- 3 Eftersom inga externa massor kommer att köras in eller hanteras inom området så erfordras inget kontrollprogram för kontroll av renlighet, dokumentation av ursprung mm.
- 4 Under verksamhetstiden anläggs en fördjupning för uppsamling av dagvatten. Detta vatten kommer att användas i verksamheten för bevattning mm. Eventuellt överskott avleds mot infarten till området och ansluts till vägdiket utmed väg 274. När området är utsprängt och klart anläggs ett dagvattenmagasin i anslutning till infarten enligt bifogad ritning.
- 5 Recipient för dagvattnet i vägdiket utmed väg 274 är, för detta avsnitt, Löknäsviken. Huvuddelen av dagvattnen infiltrerar i diket.
- 6 Kontroll av dagvattnet föreslås ske i en mindre brunn anlagd innan utloppet i vägdiket utmed väg 274. Här kan provtagning av dagvattnet ske innan det lämnar området. Den förorening man kan förvänta är förhöjd kvävehalt orsakad av sprängmedel.
- 7 Buller från verksamheten orsakas av borring, sprängning, krossning, sortering, lastning och transporter. Bulleremissionen från respektive moment kommer att mätas in situ av anlita akustikkonsult.

8 Verksamheten planeras, avseende olika moment och tider, efter Naturvårdsverkets riktlinjer för externt industribuller enligt nedan:

| | |
|-----------------------------|---|
| 50 dBA, ekvivalent ljudnivå | Dag kl 07.00 - 18.00 |
| 45 dBA, ekvivalent ljudnivå | Kväll kl 18.00 - 22.00 samt söndag och helgdag kl 07.00 - 18.00 |
| 40 dBA, ekvivalent ljudnivå | Natt kl 22.00 - 07.00 |
| 55 dBA, momentan ljudnivå | Natt kl 22.00 - 07.00 |

9 En fristående sakkunnig konsult kommer att anlitas in situmätningar av olika arbetsmoment och utifrån dessa värden upprätta en spridningsmodell med hänsyn taget till vegetation, topografi mm.

10 Diesel kommer att förvaras i godkända ADR-tankar uppställda i slutet kärl. Motorolja, hydraulolja mm i små mängder kommer att förvaras i en låst och tät container.

11 Eget producerat avfall som papper, plast metall mm kommer att sorteras och omhändertas av godkänd entreprenör.

12 Farligt avfall uppstår inte inom verksamheten.

13 Baserat på ett årligt uttag på ca 70 000 ton, 200 arbetsdagar och en lastkapacitet på 15 ton/fordon blir antalet utgående fordon genomsnittligt ca 25 per dag. Transporter med lastbilar inom området ingår i ovan angivet antal. Övriga transporter inom området sker med hjullastere och antalet sådana transporter är svåra att beräkna.

14 De allmänna hänsynsreglerna är miljöbalkens rättesnöre. De skall följas av alla som berörs av miljöbalkens regelsystem. De gäller lika väl för en stor miljöstörande industri som för ett enskilt avlopp och oberoende av om man är företagare, kommun, ideell organisation eller privatperson.

Hänsynsreglerna anges i 2 kap 2-6 §§ i miljöbalken med rubriker gällande denna verksamhet enligt följande:

- * Kunskapskravet
- * Försiktighetsprincipen
- * Bästa möjliga teknik

- * Bästa lokalisering
- * Hushållning och kretslopp
- * Produktvalsprincipen

Företagets målsättning är att leva upp till miljöbalkens krav och för att visa detta följer nedan en redogörelse för hur de allmänna hänsynsreglerna kommer att beaktas i verksamheten:

Kunskapskravet

Företaget har lång erfarenhet av anläggningsarbeten och därmed sammanhängande arbete med masshantering, återvinning och resurshushållning. Arbetet har då bedrivits på olika arbetsplatser i både stor och liten skala. En samlad lokalisering av verksamheten och lagerhållningen innebär därför inga större förändringar. Företaget och dess personal har god kännedom om verksamhetens konsekvenser vad gäller buller, damm mm och bedriver fortlöpande arbete, både internt och externt, för vidtagande av förbättrande åtgärder. Företaget har erfaren och kunnig personal som är väl förtrogen med sina arbetsuppgifter och att handskas med de kemiska produkter som ingår i verksamheten.

Försiktighetsprincipen

Företaget vidtar alla försiktighetsmått som behövs för att undvika olägenheter eller skador för människors hälsa eller miljön. Förebyggandet sker huvudsakligen genom information och utbildning av personal. Företaget arbetar för en bra arbetsmiljö genom att fortlöpande införa bästa teknik. Företagets målsättning är även att minimera verksamhetens konsekvenser på kringliggande natur-och kulturmiljöer samt att ej misshushålla med naturresurser, energi och material.

Bästa möjliga teknik

Företagets målsättning är att använda bästa möjliga teknik satt i relation till utsläppens omfattning. I flertalet fall är utsläppen relativt små vilket gör att det inte är ekonomiskt möjligt att utnyttja den bästa teknikinivån.

Bästa lokalisering

Lokaliseringen av verksamheten har prövats utifrån de förutsättningar som anges i miljöbalkens 2 kap 4 § och då befunnits vara lämplig.

Hushållning och kretslopp

Råvaran i verksamheten är utsprängda bergmassor från markberedningsarbete. Hushållning sker genom att producera krossmaterial från markberedningsarbete i olika fraktioner i stället för att utnyttja nytt material.

Produktvalsprincipen

Inom verksamheten används, förutom dieselolja, vissa mindre mängder kemiska produkter, exempelvis olika typer av hydrauloljor och fetter. Företaget använder nu i princip enbart hydrauloljor som uppfyller miljökraven i Svensk Standard SS 155434.

15 Företaget vidtar alla försiktighetsmått som behövs för att undvika olägenheter eller skador för människors hälsa eller miljön. Förebyggandet sker huvudsakligen genom information och utbildning av personal. Genom användande av ny och modern utrustning och moderna fordon. Företaget arbetar för en bra arbetsmiljö genom att fortlöpande införa bästa teknik. Företagets målsättning är även att minimera verksamhetens konsekvenser på kringliggande natur-och kulturmiljöer samt att ej misshushålla med naturresurser, energi och material.

16 Beträffande skyddsvallar kommer sådana inte att läggas upp av inkört material. Mindre vallar kommer att läggas upp av avbaningsmassor från området vilka av förklarliga skäl inte behöver dokumenteras. I övrigt kommer flaggspel och stängsel att användas som skydd vid branta slänter.

För löpande information av dokumentering av den aktuella verksamheten föreslås att företaget lämnar in en årlig miljörapport till tillsynsmyndigheten varje år, senast den 31 mars.

Värmdö 2016-12-29

TERRAGON Consulting Service


Lennart Waldenström/eu

Länsstyrelsen i Stockholms län
Att Stefan Hellmin
Box 22067
104 22 Stockholm

Yttrande över anmälan om krossning och sortering av entreprenadberg, Nor 1:1, Värmdö kommun. Er beteckning 502-554-2017

Bifogat översändes en revidering av tidigare planerad verksamhet, inom del av rubricerade fastighet, med anledning av Länsstyrelsens beslut daterat 2017-01-12.
Det är vår förhoppning att den neddragning av området som här meddelas skall vara tillräcklig för att verksamheten skall kunna bedömas som ett anmälningsärende.

Värmdö 2017-01-16
Kentas Last & Schakt AB



Kent Eriksson

Det planerade verksamhetsområdet upptar en yta på 20 000 m² och en industrihall på 2 500 m² med möjlighet till utbyggnad. Industrihallen förses med vatten från borrhål samt minireningsverk och bergvärme. Industrihallen kommer att byggas i två omgångar om vardera 50 m. Dagvatten från området omhändertas i ett dagvattenmagasin för slamavskiljning och avledning till befintligt vägdike. Före magasinet installeras en oljeavskiljare.

Den föreslagna marknivån innebär ett uttag av ca 200 000 m³ berg som skall krossas, sorteras och avyttras.

Markplaneringen enligt anmälan bedöms omfatta ett uttag på 70 000 m³ om året vilket innebär en verksamhetstid på ca 3 år. Behovet av krossmaterial är stort och avyttringen av materialet bedöms kunna ske under verksamhetstiden.

Av Länsstyrelsens, enheten för miljöskydd, beslut framgår att mängden berg är stor, tiden för uttaget är lång och det primära skälet till uttaget inte är att skapa yta för en maskinhall utan för att ta ut berg för försäljning. Länsstyrelsen anser därför att det kan vara fråga om tillståndspliktig täktverksamhet enligt 4 kap. 3 § miljöprövningsförordningen.

Företagets uppriktiga avsikt är att skapa utrymme för fortsatt verksamhet och expansion och inte att bedriva bergtäkt. Den del av fastigheten som valts för verksamheten är av minsta intresse enligt Länsstyrelsens naturvårdenhet. Området ligger nära väg, en ej siktskymd utfart kan anläggas och är väl skyddat för insyn. Placeringen medför vidare att övriga delar av fastigheten förblir sammanhängande.

En bergtäkt omfattar normalt större volymer och längre verksamhetstid och en ansökan är en tidskrävande process med samråd, utredningar, överklaganden mm.

Med hänsyn till det stora behovet av utrymme för företagets verksamhet och för att klargöra att det inte är fråga om täktverksamhet föreslås en minskning av området till 100 x 125 m. En kompletterande ytavvägning av området, som då blir 12 500 m², visar att volymen som då skall tas ut reduceras till ca 95 000 m³. Detta innebär att verksamhetstiden reduceras till ca 1,5 år. Avsättning av materialet bedöms kunna ske under samma tid.

Det är företagets förhoppning att föreslagna ändringar är av en storleksordning som innebär att kommunen kan behandla ärendet som ett anmälningsärende.

Värmdö 2017-01-16

TERRAGON Consulting Service

Lennart Waldenström/eu

bygg-och miljölovavdelningen
Värmdö kommun
Varmdo.kommun@varmdo.se

Kopia till:
Diariet
länsstyrelsen Stockholms län
sissela.malmgren@varmdo.se

Nor 1:1 Anmälan kross och sortering Värmdö kommun.

Trafikverket har tagit del av rubricerat ärende som rör anmälan avseende krossning och sortering av entreprenadberg vid Löknäs inom del av fastigheten Nor 1:1. Verksamheten omfattar uttag av berg för beredning av markyta där magasinsbyggnad ska uppföras samt mottagning av rena jordmassor och entreprenadberg för krossning mm.

Trafikverket vill lyfta fram följande.

Trafik

Trafikverket är väghållare för väg 274 som verksamheten ska ansluta till. Väg 274 är en primär länsväg. Trafikverket vill uppmärksamma den delvis ansträngda trafiksituationen på väg 274 genom Hemmesta längre söderut. Det upplevs även trafiksäkerhetsproblem kopplat till säkra skolvägar vid exempelvis Kyrkskolan och skolorna i Hemmesta. Verksamheter som bidrar till ökade transporter av tung trafik på sträckan främjar inte befintlig situation. Det totala antalet transporter på väg 274 verksamheten kommer bidra till bör belysas utförligare.

I omedelbar närhet till området norr om väg 274 finns en anslutning till motorsportbana på fastigheten Löknäs 1:4. Anslutningen finns med i Detaljplan D213 men har i dagsläget inte en trafiksäker utformning då siktsträckorna inte uppfylls. Trafikverket anser att det är nödvändigt att anslutningen åtgärdas. Detta bör vara ordnat innan beslut som innebär mer tung trafik på sträckan tas. Trafikverket kommer ta kontakt med ansvarig fastighetsägare och även kontakta Värmdö kommun i detta ärende.

Ansökan om tillstånd för anslutning till området har gjorts. Vad gäller anslutningens utformning vill Trafikverket komplettera med att anslutningsvägen ska asfalteras 30 meter in på anslutningsvägen, denna angavs till 3 meter i det tillstånd som har erhållits men behöver således ändras. En skylt om väjningsplikt kan även behöva sättas upp.

Dagvatten

I komplettering av anmälan framgår att verksamheten planerar leda ut dagvatten i vägdiket för 274. Trafikverket vill framhålla att inget dagvatten från exploaterings- och verksamhetsområdet ska tillföras Trafikverkets dike för väg 274. Vägens diken är dimensionerande för att hantera vägdagvatten från 274 och det kan bli oklarheter gällande miljöansvar. Vad gäller dagvatten måste därför redovisad lösning ändras så att Trafikverkets anläggning inte berörs.

Markarbeten som kan påverka väg 274

Det ska säkerställas att väg 274 inte riskerar att påverkas negativt av planerade markarbeten som exempelvis sprängning och schaktning. Underlag behöver tas fram som närmare beskriver planerade markarbeten och att de inte riskerar påverka väg 274

negativt. Trafikverket vill gärna ta del av denna för bedömning om behov av eventuella skyddsåtgärder.

Byggnadsfritt avstånd

Väg 274 omfattas av ett utökat byggnadsfritt avstånd på 30 meter från vägområdet utifrån 47§ väglagen. Inom detta avstånd krävs tillstånd från Länsstyrelsen för bebyggelse. Tillstånd krävs inte inom detaljplan eller för åtgärder som kräver bygglov.

För detaljplaner och bygglov hävdar Trafikverket ett byggnadsfritt avstånd om 15 meter förutsatt att frågor kring risk med mera kan hanteras.

Med vänliga hälsningar

För Trafikverket region Stockholm

Martin Bylander

TERRAGON

Värmdö kommun
Bygg-och miljökontoret
Att Sissela Malmgren
134 81 Gustavsberg

Komplettering av anmälan avseende krossning och sortering av entreprenadberg vid Löknäs inom del av fastigheterna Nor 1:1 och Löknäs 1:1 i Värmdö kommun, MIL.2016.7593.

Företaget har tagit del av mail, daterat 2017-01-12, avseende Länsstyrelsens yttrande med beteckning 502-554-2017, daterat 2017-01-12, att rubricerade ärende kan ses som tillståndspliktig täktverksamhet och ber att få lämna följande synpunkter:

Kentas Last & Schakt AB bedriver entreprenadverksamhet med kontor, verkstad och uppställningsplatser i Älvsby industriområde. Verksamheten omfattar ett stort antal fordon, totalt 150 enheter, och övrig utrustning som kräver stora uppställningsytor. Företaget har vidare idag ett upplag på 5000 m² för förvaring av saltblandad sand och makadam, 2-6mm. Upplagsytan är täckt med tältduk för torr och frostfri förvaring. Upplaget ligger idag vid Hemmestatorp men skall flyttas bort senast 2017-03-31. Fastigheten i Älvsby börjar bli för liten dels beroende på att verksamheten växer och dels på att fastigheten minskas genom breddning av infartsvägen. Företaget har framfört önskemål om att få köpa till mark men detta har ej beviljats.

Av denna anledning har företaget aktivt börjat söka alternativ mark för att flytta verksamheten. Under hösten 2016 förvärvade Kent Eriksson fastigheterna Nor 1:1 och Löknäs 1:1. Fastigheterna är belägna på norra Värmdö i anslutning till ett militärt övningsområde och med en motorcrossbana som närmaste granne. Övrig bebyggelse i närområdet saknas förutom gårdens huvudbyggnad där familjen Eriksson flyttar in. Fastigheterna bedömdes som mycket lämpliga för en etablering av företagens verksamhet.

Fastigheterna upptar en yta på 182 ha varav 47 ha vatten och består av produktiv skogsmark som ansluter till ett bergparti i den västra delen som idag är ett kalhygge. Detta område bedömdes som mest lämpligt för etablering av en industrihall med omgivande uppställningsytor. Området ligger i omedelbar anslutning till väg 274 och övriga delar av fastigheten kan hållas intakt.

Kontakter och samråd har skett med Trafikverket, Skogsvårdsstyrelsen och Länsstyrelsens naturvårdsenhet (12:6 samråd). Inget som hindrar den planerade verksamheten har framkommit. Ansökan om bygglov och marklov har lämnats in till kommunen.

TERRAGON

Det planerade verksamhetsområdet upptar en yta på 20 000 m² och en industrihall på 2 500 m² med möjlighet till utbyggnad. Industrihallen förses med vatten från borrarbrunn samt minireningsverk och bergvärme. Industrihallen kommer att byggas i två omgångar om vardera 50 m. Dagvatten från området omhändertas i ett dagvattenmagasin för slamavskiljning och avledning till befintligt vägdike. Före magasinet installeras en oljeavskiljare.

Den föreslagna marknivån innebär ett uttag av ca 200 000 m³ berg som skall krossas, sorteras och avyttras.

Markplaneringen enligt anmälan bedöms omfatta ett uttag på 70 000 m³ om året vilket innebär en verksamhetstid på ca 3 år. Behovet av krossmaterial är stort och avyttringen av materialet bedöms kunna ske under verksamhetstiden.

Av Länsstyrelsens, enheten för miljöskydd, beslut framgår att mängden berg är stor, tiden för uttaget är lång och det primära skälet till uttaget inte är att skapa yta för en maskinhall utan för att ta ut berg för försäljning. Länsstyrelsen anser därför att det kan vara fråga om tillståndspliktig täktverksamhet enligt 4 kap. 3 § miljöprövningsförordningen.

Företagets uppriktiga avsikt är att skapa utrymme för fortsatt verksamhet och expansion och inte att bedriva bergtäkt. Den del av fastigheten som valts för verksamheten är av minsta intresse enligt Länsstyrelsens naturvärdenhet. Området ligger nära väg, en ej siktskymd utfart kan anläggas och är väl skyddat för insyn. Placeringen medför vidare att övriga delar av fastigheten förblir sammanhängande.

En bergtäkt omfattar normalt större volymer och längre verksamhetstid och en ansökan är en tidskrävande process med samråd, utredningar, överklaganden mm.

Med hänsyn till det stora behovet av utrymme för företagets verksamhet och för att klargöra att det inte är fråga om täktverksamhet föreslås en minskning av området till 100 x 125 m. En kompletterande ytavvägning av området, som då blir 12 500 m², visar att volymen som då skall tas ut reduceras till ca 95 000 m³. Detta innebär att verksamhetstiden reduceras till ca 1,5 år. Avsättning av materialet bedöms kunna ske under samma tid.

Det är företagets förhoppning att föreslagna ändringar är av en storleksordning som innebär att kommunen kan behandla ärendet som ett anmälningsärende.

Värmdö 2017-01-16

TERRAGON Consulting Service

Lennart Waldenström/eu

2017-01-16

TERRAGON

Det planerade verksamhetsområdet upptar en yta på 20 000 m² och en industrihall på 2 500 m² med möjlighet till utbyggnad. Industrihallen förses med vatten från borrhål samt minireningsverk och bergvärme. Industrihallen kommer att byggas i två omgångar om vardera 50 m. Dagvatten från området omhändertas i ett dagvattenmagasin för slamavskiljning och avledning till befintligt vägdike. Före magasinet installeras en oljeavskiljare.

Den föreslagna marknivån innebär ett uttag av ca 200 000 m³ berg som skall krossas, sorteras och avyttras.

Markplaneringen enligt anmälan bedöms omfatta ett uttag på 70 000 m³ om året vilket innebär en verksamhetstid på ca 3 år. Behovet av krossmaterial är stort och avyttringen av materialet bedöms kunna ske under verksamhetstiden.

Av Länsstyrelsens, enheten för miljöskydd, beslut framgår att mängden berg är stor, tiden för uttaget är lång och det primära skälet till uttaget inte är att skapa yta för en maskinhall utan för att ta ut berg för försäljning. Länsstyrelsen anser därför att det kan vara fråga om tillståndspliktig täktverksamhet enligt 4 kap. 3 § miljöprövningsförordningen.

Företagets uppriktiga avsikt är att skapa utrymme för fortsatt verksamhet och expansion och inte att bedriva bergtäkt. Den del av fastigheten som valts för verksamheten är av minsta intresse enligt Länsstyrelsens naturvärdenhet. Området ligger nära väg, en ej siktstymnd utfart kan anläggas och är väl skyddat för insyn. Placeringen medför vidare att övriga delar av fastigheten förblir sammanhängande.

En bergtäkt omfattar normalt större volymer och längre verksamhetstid och en ansökan är en tidskrävande process med samråd, utredningar, överklaganden mm.

Med hänsyn till det stora behovet av utrymme för företagets verksamhet och för att klargöra att det inte är fråga om täktverksamhet föreslås en minskning av området till 100 x 125 m. En kompletterande ytavvägning av området, som då blir 12 500 m², visar att volymen som då skall tas ut reduceras till ca 95 000 m³. Detta innebär att verksamhetstiden reduceras till ca 1,5 år. Avsättning av materialet bedöms kunna ske under samma tid.

Det är företagets förhoppning att föreslagna ändringar är av en storleksordning som innebär att kommunen kan behandla ärendet som ett anmälningsärende.

Värmdö 2017-01-16

TERRAGON Consulting Service

Lennart Waldenström/eu



Yttrande över anmälan om krossning och sortering av entreprenadberg, Nor 1:1, Värmdö kommun

MIL.2016.7593

Yttrande

Länsstyrelsen anser att den planerade verksamheten kan innebära tillståndspliktig täktverksamhet enligt 4 kap. 3 § miljöprövningsförordningen (2013:251). Ett starkt vägande skäl som dock talar mot att verksamheten utgör täktverksamhet är i fall byggnationens utformning regleras i bygglov. Ytterligare ett skäl som talar mot att det är fråga om täktverksamhet är att den planerade miljöfarliga verksamheten i form av en tvätthall med utsläpp av avloppsvatten regleras i beslut från Värmdö kommun.

Länsstyrelsens bedömning

Vid granskning av anmälan samt tillhörande kompletteringar konstaterar Länsstyrelsen följande:

Verksamheten innebär krossning och sortering av berg som tas ut för att bereda mark för en magasinsbyggnad.

Av kompletterande handlingar som Länsstyrelsen har fått ta del av 2017-01-17 och information som framkom vid platsbesök 2017-01-25 framgår följande:

Sökanden, Kentas Last & Schakt, har skickat in ett nytt förslag på utformning av området för magasinsbyggnaden. I det nya förslaget har ytan minskats vilket i sin tur kommer leda till ett minskat behov av att ta ut berg från 200 000 m³ till 95 000 m³ och en halvering av anläggningstiden till ca 1,5 år. Uttaget berg kommer att krossas och användas kommersiellt. Vidare har det framkommit att det finns planer på en tvätthall för tunga fordon i den planerade byggnaden vilket medför utsläpp av avloppsvatten.

Länsstyrelsen konstaterar att det utifrån sett kan vara fråga om täktverksamhet eftersom det sker avtäckning av berg, sprängning och krossning på platsen. Det är dock det primära syftet med verksamheten som avgör om verksamheten är en täkt eller ej. I det aktuella fallet har verksamheten påbörjats innan beslut om bygglov har erhållits. Den planerade miljöfarliga verksamheten som utgörs av krossning och sortering av berg samt utsläpp av avloppsvatten har inte heller slutligt behandlats i beslut från Värmdö kommun.

Länsstyrelsen bedömer sammantaget att ett syfte med markberedningen inte endast är att skapa en yta för magasinsbyggnaden utan det kan också vara att ta ut berg till försäljning. Ett starkt vägande skäl som skulle tala mot att verksamheten

BESLUT**Datum**
2017-01-30**Beteckning**
502-554-2017

utgör täktverksamhet är att det finns detaljplan eller bygglov som understryker att det primära syftet är att bygga maskinhallen och att verksamhetens utformning och lokalisering har reglerats av Värmdö kommun.

Ett ytterligare ett skäl som skulle tala mot att verksamheten utgör täktverksamhet är att den planerade miljöfarliga verksamheten i form av en tvätthall med utsläpp av avloppsvatten regleras i beslut från Värmdö kommun.

De som deltagit i beslutet

Beslutet har fattats av miljöskyddschef Lena Pettersson med miljöhandläggare Stefan Hellmin som föredragande.



VÄRMDÖ KOMMUN

| |
|---|
| VÄRMDÖ KOMMUN Bygg- och miljöavdelningen 2017 -01- 09 Diarienumr |
|---|

Värmdö kommun

Bygg- och miljöavdelningen
134 81 GUSTAVSBERG

| |
|--|
| VÄRMDÖ KOMMUN 2017 -01- 09 Dnr |
|--|

NOR 1:1: Grannytrande angående anmälan om sortering och krossning

Undertecknad ägare till fastigheten/bostad alternativt hyresgäst

har inga synpunkter mot föreslagen anmälan av tillfällig krossning

har följande synpunkter mot föreslagen anmälan

Synpunkter:

se bilaga.

Harriet Dickson **HARRIET DICKSON**

(underskrift)

(namnförtydligande)

KORSNÄSET 139 90 VÄRMDÖ

(adress)

(postadress)

070 8283801

(tel.bostad)

(tel.arbete)

Till Värmdö Kommun
Bygg och Miljöavdelningen
134 81 Gustavsberg

Synpunkter angående anmälan om sortering och krossning vid fastigheten Nor 1:1.
Dnr MIL.2016.5936

Vi tycker att det är märkligt att området på Norra Värmdö nu tillåts bli en samlingsplats för verksamhet med skadlig inverkan på miljön vad det avser buller, trafik och risk för utsläpp av miljöpåverkande ämnen från maskiner och motorfordon. Speciellt med tanke på att området inte har någon plan för dess framtida användning. Först har en motorbana beviljats verksamhet på den angränsande fastigheten Löknäs 1:4 och nu planeras en anläggning för krossning och sortering av sten på den närliggande fastigheten Nor 1:1. Båda dessa aktiviteter kommer att ha begränsande och skadlig inverkan på friluftslivet i området och på användningen av angränsande fastigheter. Området har haft ett rikt djurliv och en rofylld och tyst miljö som nu äventyras. Det är ett omtyckt strövområde för de som uppskattar att vistas i skogen och är ett av de sista fria naturområdena i Värmdö kommun.

Vi vill framföra följande angående den planerade krossanläggningen.

- Störande buller från anläggningen måste begränsas med hjälp av bullerdämpande vallar och den planerade krossen bör vara av en modern och bullerdämpad typ.
- Verksamheten skall begränsas till vardagar och endast under dagtid.
- Hastigheten på väg 274 sänks från nuvarande 70 km/tim till en hastighet som Trafikverket finner lämplig med tanke på den ökade trafik med tunga lastbilar som verksamheten vid krossen kommer att medföra och att vägen är livligt trafikerad till och från vägfärjorna vid Stenslätten.
- Driften av stenkrossen begränsas till den tid som åtgår för att färdigställa marken för byggnationen och för uppställning av fordonen. Därefter skall inte krossen användas på den angivna platsen.

Värmdö den 29 december 2016


Harriet Dickson Oscar Lindeberg Kerstin Lindeberg

Ägare till fastigheten Edslösa 1:12

Värmdö kommun
Bygg-och miljökontoret
Att Sissela Malmgren
134 81 Gustavsberg

Komplettering av anmälan avseende krossning och sortering av entreprenadberg vid Löknäs inom del av fastigheterna Nor 1:1 och Löknäs 1:1 i Värmdö kommun, MIL.2016.7593.

Företaget har tagit del av mail, daterat 2017-01-20, avseende Trafikverkets yttrande med beteckning TRV2016/110227, daterat 2017-01-09, avseende trafik och dagvatten i rubricerade ärende och ber att få lämna följande synpunkter och kompletteringar:

Trafik

Den planerade verksamheten är en entreprenad omfattande uttag av berg för beredning av mark för en magasinsbyggnad. Det totala uttaget har beräknats till ca 95 000 m³. Stor del av materialet kommer att användas lokalt till byggande av skoksbilvägar och buller vallar mm. Den mängd material som kommer att transporteras på allmän väg beräknas uppgå till ca 70 000 ton per år. Tiden för färdigställande av markplanering, byggnation mm har beräknats till mellan 2 till 3 år. Företaget har god kännedom om vilka restriktioner som gäller transporter på allmän väg genom Ängsvik, Hemmesta mm. Mot den bakgrunden avser företaget att finna avsättning för större delen av materialet på Norra Värmdö och genom utförsel med båt till skärgården. Den bedömda årliga volymen innebär ca 25 utgående transporter per dag. Beräkningen grundas på 200 arbetsdagar och en lastkapacitet på 15 ton per lastbil. Av totala antalet transporter bedöms ca 70 % ske norr om Hemmesta. Flertalet transporter kommer att ske till hamnarna vid Nyvarp och Sund.

Trafikverket, Region Stockholm, har tidigare beviljat tillstånd, daterat 2016-08-12, för anslutning av enskild körväg från fastigheten Nor 1:1 till väg 274 i Värmdö kommun. Företaget har tagit del av villkor och föreskrifter som bifogats beslutet.

I omedelbar närhet till verksamhetsområdet och norr om väg 274 ligger en motorsportbana inom fastigheten Löknäs 1:4. Anslutningen till motorsportbanan finns med i Detaljplan D213. Anslutningen är nyligen färdigställd med en trafiksäker utformning med uppfyllda siktsträckor. Vidtagna åtgärder framgår av bifogade bilder. Handlingar i ärende är inlämnade till Värmdö kommun.

Tidigare beslut om tillstånd till anslutning av verksamhetsområdet angav en beläggning på 3 m. Anslutningen kommer att beläggas med asfalt från väg 274 och 30 m inåt. En skylt om väjningsplikt kommer att sättas upp i samråd med Trafikverket.

TERRAGON

Dagvatten

Vid utförandet kommer området att ges en svag lutning mot sydost. Avsikten med detta är att leda ned dagvattnet till ett i denna del anlagt dagvattenmagasin. Det uppsamlade vattnet skall vid behov användas i verksamheten för att bevattna körytor mot damm. Denna konstruktion innebär att någon belastning på diken, trummor mm i anslutning till väg 274 inte kommer att ske.

Markarbeten

I samband med den aktuella markberedningen kommer sprängning att ske. Vid varje sprängtillfälle kommer vägen att stängas av i ca 10 min. Sedvanlig signalering före och efter sprängning kommer att ske. Förutom sprängning bedöms ingen påverkan på vägen att ske.

Byggnadsfritt avstånd

Ett byggnadsfritt avstånd på 30 m från vägområdet kommer att hållas.

Värmdö 2017-01-26

TERRAGON Consulting Service

Lennart Waldenström/eu

Värmdö kommun
Bygg-och miljökontoret
Att Sissela Malmgren
134 81 Gustavsberg

Komplettering av anmälan avseende krossning och sortering av entreprenadberg vid Löknäs inom del av fastigheterna Nor 1:1 och Löknäs 1:1 i Värmdö kommun, MIL.2016.7593.

Företaget har tagit del av mail, daterat 2017-01-12, avseende Länsstyrelsens yttrande med beteckning 502-554-2017, daterat 2017-01-12, att rubricerade ärende kan ses som tillståndspliktig täktverksamhet och ber att få lämna följande synpunkter:

Kentas Last & Schakt AB bedriver entreprenadverksamhet med kontor, verkstad och uppställningsplatser i Älvsby industriområde. Verksamheten omfattar ett stort antal fordon, totalt 150 enheter, och övrig utrustning som kräver stora uppställningsytor. Företaget har vidare idag ett upplag på 5000 m² för förvaring av saltblandad sand och makadam, 2-6mm. Upplagsytan är täckt med tältduk för torr och frostfri förvaring. Upplaget ligger idag vid Hemmestatorp men skall flyttas bort senast 2017-03-31.

Fastigheten i Älvsby börjar bli för liten dels beroende på att verksamheten växer och dels på att fastigheten minskas genom breddning av infartsvägen. Företaget har framfört önskemål om att få köpa till mark men detta har ej beviljats.

Av denna anledning har företaget aktivt börjat söka alternativ mark för att flytta verksamheten. Under hösten 2016 förvärvade Kent Eriksson fastigheterna Nor 1:1 och Löknäs 1:1. Fastigheterna är belägna på norra Värmdö i anslutning till ett militärt övningsområde och med en motorcrossbana som närmaste granne. Övrig bebyggelse i närområdet saknas förutom gårdens huvudbyggnad där familjen Eriksson flyttar in. Fastigheterna bedömdes som mycket lämpliga för en etablering av företagets verksamhet.

Fastigheterna upptar en yta på 182 ha varav 47 ha vatten och består av produktiv skogsmark som ansluter till ett bergparti i den västra delen som idag är ett kalhygge. Detta område bedömdes som mest lämpligt för etablering av en industrihall med omgivande uppställningsytor. Området ligger i omedelbar anslutning till väg 274 och övriga delar av fastigheten kan hållas intakt.

Kontakter och samråd har skett med Trafikverket, Skogsvårdsstyrelsen och Länsstyrelsens naturvårdsenhet (12:6 samråd). Inget som hindrar den planerade verksamheten har framkommit. Ansökan om bygglov och marklov har lämnats in till kommunen.

Det planerade verksamhetsområdet upptar en yta på 20 000 m² och en industrihall på 2 500 m² med möjlighet till utbyggnad. Industrihallen förses med vatten från borrhål samt minireningsverk och bergvärme. Industrihallen kommer att byggas i två omgångar om vardera 50 m. Dagvatten från området omhändertas i ett dagvattenmagasin för slamavskiljning och avledning till befintligt vägdike. Före magasinet installeras en oljeavskiljare.

Den föreslagna marknivån innebär ett uttag av ca 200 000 m³ berg som skall krossas, sorteras och avyttras.

Markplaneringen enligt anmälan bedöms omfatta ett uttag på 70 000 m³ om året vilket innebär en verksamhetstid på ca 3 år. Behovet av krossmaterial är stort och avyttringen av materialet bedöms kunna ske under verksamhetstiden.

Av Länsstyrelsens, enheten för miljöskydd, beslut framgår att mängden berg är stor, tiden för uttaget är lång och det primära skälet till uttaget inte är att skapa yta för en maskinhall utan för att ta ut berg för försäljning. Länsstyrelsen anser därför att det kan vara fråga om tillståndspliktig täktverksamhet enligt 4 kap. 3 § miljöprövningsförordningen.

Företagets uppriktiga avsikt är att skapa utrymme för fortsatt verksamhet och expansion och inte att bedriva bergtäkt. Den del av fastigheten som valts för verksamheten är av minsta intresse enligt Länsstyrelsens naturvårdenhet. Området ligger nära väg, en ej siktskymnd utfart kan anläggas och är väl skyddat för insyn. Placeringen medför vidare att övriga delar av fastigheten förblir sammanhängande.

En bergtäkt omfattar normalt större volymer och längre verksamhetstid och en ansökan är en tidskrävande process med samråd, utredningar, överklaganden mm.

Med hänsyn till det stora behovet av utrymme för företagets verksamhet och för att klargöra att det inte är fråga om täktverksamhet föreslås en minskning av området till 100 x 125 m. En kompletterande ytavvägning av området, som då blir 12 500 m², visar att volymen som då skall tas ut reduceras till ca 95 000 m³. Detta innebär att verksamhetstiden reduceras till ca 1,5 år. Avsättning av materialet bedöms kunna ske under samma tid.

Det är företagets förhoppning att föreslagna ändringar är av en storleksordning som innebär att kommunen kan behandla ärendet som ett anmälningsärende.

Värmdö 2017-01-16
TERRAGON Consulting Service

Lennart Waldenström/eu

Varmdo.kommun.varmdo.se

Kopia till:
länsstyrelsen
Sissela Malmgren, Värmdö kommun
Diariet

Komplettering av anmälan avseende krossning och sortering av entreprenadberg vid Löknäs inom del av fastigheterna Nor 1:1 och Löknäs 1:1.

Trafikverket har tagit del av kompletterad anmälan och vill lyfta fram följande.

Trafik

Det är bra att den belagda ytan på anslutningsvägen kommer utökas och att uppsättning av skylt om väjningsplikt kommer sättas upp i samråd med Trafikverket.

Vad gäller anslutning till motorsportbana inom detaljplan D213 har Trafikverket inte fått verifierat att åtgärder har vidtagits utifrån Trafikverkets synpunkter efter platsbesök tidigare i januari. Bifogade bilder ger inte tillräckligt underlag. Trafikverket har tagit kontakt med representant för motorsportbanan och Värmdö kommun och ser behov av att avtal tecknas. Ett av problemen med anslutningen var/är att den fria sikten skymdes av ett krön i östlig läge från anslutningen. Anslutningsvägen skulle därmed behöva höjas.

Dagvatten

Det är bra att verksamheten anläggs så att dagvatten inte leds ut till vägdiken eller andra anordningar för väg 274.

Markarbeten och sprängning

I komplettering av anmälan anges att sprängning kommer ske.

Vid sprängning närmare än 50 meter från vägen behövs tillstånd från Trafikverket att stoppa trafiken. Trafikverket tar därmed inte ställning till detta i och med detta yttrande. Ansökan om tillstånd hanteras av enhet för trafikmiljö och ansökan kan skickas till

*Trafikverket
Ärendemottagning
Box 810
781 28 Borlänge*

I övrigt anges att påverkan på väg 274 inte bedöms ske. Trafikverket vill lyfta fram att om planerade åtgärder ändrar de geotekniska förutsättningarna för väg 274 så som exempelvis förändrade grundvattennivåer så behöver ytterligare samråd ske med Trafikverket.

Ärendenummer
TRV2016/110227
Ert ärendenummer
MIL.2016.7593

Dokumentdatum
2017-02-15
Sidor
2(2)



Med vänliga hälsningar

För Trafikverket region Stockholm

Martin Bylander

Varmdo.kommun.varmdo.se

Kopia till:
länsstyrelsen
Sissela Malmgren, Värmdö kommun
Diariet

Komplettering av anmälan avseende krossning och sortering av entreprenadberg vid Löknäs inom del av fastigheterna Nor 1:1 och Löknäs 1:1.

Trafikverket har tagit del av kompletterad anmälan och vill lyfta fram följande.

Trafik

Det är bra att den belagda ytan på anslutningsvägen kommer utökas och att uppsättning av skylt om väjningsplikt kommer sättas upp i samråd med Trafikverket.

Vad gäller anslutning till motorsportbana inom detaljplan D213 har Trafikverket inte fått verifierat att åtgärder har vidtagits utifrån Trafikverkets synpunkter efter platsbesök tidigare i januari. Bifogade bilder ger inte tillräckligt underlag. Trafikverket har tagit kontakt med representant för motorsportbanan och Värmdö kommun och ser behov av att avtal tecknas. Ett av problemen med anslutningen var/är att den fria sikten skymdes av ett krön i östlig läge från anslutningen. Anslutningsvägen skulle därmed behöva höjas.

Dagvatten

Det är bra att verksamheten anläggs så att dagvatten inte leds ut till vägdiken eller andra anordningar för väg 274.

Markarbeten och sprängning

I komplettering av anmälan anges att sprängning kommer ske.

Vid sprängning närmare än 50 meter från vägen behövs tillstånd från Trafikverket att stoppa trafiken. Trafikverket tar därmed inte ställning till detta i och med detta yttrande. Ansökan om tillstånd hanteras av enhet för trafikmiljö och ansökan kan skickas till

*Trafikverket
Ärendemottagning
Box 810
781 28 Borlänge*

I övrigt anges att påverkan på väg 274 inte bedöms ske. Trafikverket vill lyfta fram att om planerade åtgärder ändrar de geotekniska förutsättningarna för väg 274 så som exempelvis förändrade grundvattennivåer så behöver ytterligare samråd ske med Trafikverket.

Ärendenummer
TRV2016/110227
Ert ärendenummer
MIL.2016.7593

Dokumentdatum
2017-02-15
Sidor
2(2)



Med vänliga hälsningar

För Trafikverket region Stockholm

Martin Bylander

Varmdo.kommun.varmdo.se

Kopia till:
länsstyrelsen
Sissela Malmgren, Värmdö kommun
Diariet

Komplettering av anmälan avseende krossning och sortering av entreprenadberg vid Löknäs inom del av fastigheterna Nor 1:1 och Löknäs 1:1.

Trafikverket har tagit del av kompletterad anmälan och vill lyfta fram följande.

Trafik

Det är bra att den belagda ytan på anslutningsvägen kommer utökas och att uppsättning av skylt om väjningsplikt kommer sättas upp i samråd med Trafikverket.

Vad gäller anslutning till motorsportbana inom detaljplan D213 har Trafikverket inte fått verifierat att åtgärder har vidtagits utifrån Trafikverkets synpunkter efter platsbesök tidigare i januari. Bifogade bilder ger inte tillräckligt underlag. Trafikverket har tagit kontakt med representant för motorsportbanan och Värmdö kommun och ser behov av att avtal tecknas. Ett av problemen med anslutningen var/är att den fria sikten skymdes av ett krön i östlig läge från anslutningen. Anslutningsvägen skulle därmed behöva höjas.

Dagvatten

Det är bra att verksamheten anläggs så att dagvatten inte leds ut till vägdiken eller andra anordningar för väg 274.

Markarbeten och sprängning

I komplettering av anmälan anges att sprängning kommer ske.

Vid sprängning närmare än 50 meter från vägen behövs tillstånd från Trafikverket att stoppa trafiken. Trafikverket tar därmed inte ställning till detta i och med detta yttrande. Ansökan om tillstånd hanteras av enhet för trafikmiljö och ansökan kan skickas till

*Trafikverket
Ärendemottagning
Box 810
781 28 Borlänge*

I övrigt anges att påverkan på väg 274 inte bedöms ske. Trafikverket vill lyfta fram att om planerade åtgärder ändrar de geotekniska förutsättningarna för väg 274 så som exempelvis förändrade grundvattennivåer så behöver ytterligare samråd ske med Trafikverket.

Ärendenummer
TRV2016/110227
Ert ärendenummer
MIL.2016.7593

Dokumentdatum
2017-02-15
Sidor
2(2)



Med vänliga hälsningar

För Trafikverket region Stockholm


Martin Bylander

Värmdö kommun
Bygg-och miljökontoret
Att Sissela Malmgren
134 81 Gustavsberg

Anmälan avseende krossning och sortering av entreprenadberg vid Löknäs inom del av fastigheterna Nor 1:1 och Löknäs 1:1 i Värmdö kommun, MIL.2016.7593.

Företaget har tagit del av tjänsteskrivelsen, daterad 2017-02-14, gällande bygg-och miljöavdelningens förslag till beslut i rubricerade ärende och ber att få framföra följande:

Företaget har mångårig erfarenhet av denna typ av entreprenadverksamhet och har god kännedom om de villkor som gäller för denna typ av miljöfarlig verksamhet. Företaget ser mycket positivt på bygg-och miljöavdelningens förslag till beslut och förbinder sig härmed att tillfullo följa meddelade villkor för den planerade verksamheten.

Värmdö 2017-02-15
Kentas Last & Schakt AB

Kent Eriksson

Värmdö kommun
Bygg-och miljökontoret
Att Sissela Malmgren
134 81 Gustavsberg

Komplettering av anmälan avseende krossning och sortering av entreprenadberg vid Löknäs inom del av fastigheterna Nor 1:1 och Löknäs 1:1 i Värmdö kommun, MIL.2016.7593.

Företaget har tagit del av mail, daterat 2017-02-15, avseende Trafikverkets komplettering med beteckning TRV2016/110227, daterat 2017-02-15, avseende trafik, dagvatten, markarbeten och sprängning i rubricerade ärende och ber att få lämna följande kompletteringar:

Trafik

I omedelbar närhet till verksamhetsområdet och norr om väg 274 ligger en motorsportbana inom fastigheten Löknäs 1:4. Anslutningen till motorsportbanan finns med i Detaljplan D213. Anslutningen är nyligen färdigställd med en trafiksäker utformning med uppfyllda siktsträckor. Det skall även nämnas att personal från SVEVIA vid två tillfällen besiktigat och godkänt utfarten. Handlingar i ärende är inlämnade till Värmdö kommun.

Markarbeten

I samband med den aktuella markberedningen kommer sprängning att ske. Vid sprängning närmare väg 274 än 50 m kommer ansökan om tillstånd att stoppa trafiken lämnas in till Trafikverket.

Inga verksamheter som ändrade grundvattennivåer, pumpningar, avsänkningar eller uppfyllnader som kan påverka de geotekniska förutsättningarna för väg 274 kommer att utföras.

Värmdö 2017-02-16
TERRAGON Consulting Service

Lennart Waldenström/eu

Vägbeskrivning

✕ ↗ 🔍

2



Ankom: 2017-02-17 Avende: MIL_2016_7583 Handling: 1747023

Sissela Malmgren

Från: Linda Eriksson <linda@kentas.se>
Skickat: den 17 februari 2017 11:26
Till: Sissela Malmgren
Ämne: VB: Karta buller
Bifogade filer: Skentas 28217021711410.pdf

Uppföljningsflagga: Följ upp
Flagga: Har meddelandeflagga

Hej,

Här kommer kartan över området på Nor.

Mätningen är utförd 6/12, väder mulet och svag vind.

Mätpunkt:

1. mot Edslösa, kross eller hammare ej hörbart, 36,3 db, bil passerar på vägen 73,3 db.
2. inne i skogsdunge tyst endast vind hörs, 36,4 db
3. gården, tyst endast vind högst mätbara värdet 38,7 db, bil passerar väg 247, 43,8 db

Med vänlig hälsning

Linda Eriksson

Kentas last & schakt AB
Älvsbyvägen 5
139 52 Värmdö
www.kentas.se

T: 08-57022443
F: 08-57022448

Från: scanner@kentas.se [<mailto:scanner@kentas.se>]
Skickat: den 17 februari 2017 13:42
Till: Linda Eriksson
Ämne: Message from kentas 282plus