

TYRESÖ 2035

# ÖVERSIKTSPLAN FÖR TYRESÖ KOMMUN

Hållbarhetsbedömning

White på uppdrag av Tyresö kommun

white

tyresö kommun



## Medverkande

Beställare: Tyresö kommun

Konsult: White Arkitekter AB

Uppdragsansvariga: Johan Dahlberg & Åsa Keane, White

Medverkande White: Handläggare Robin Andersson & Jenni Brink Bylund.

Andreas Huss har ansvarat för kartor och illustrationer tillsammans med Amanda Fröler.

Foton och kartor: Tyresö Kommun, White Arkitekter

# INNEHÅLLSFÖRTECKNING

Sammanfattning, Icke teknisk	2
Om hållbarhetsbedömning	4
Bakgrund	
Avgränsningar	
Nollalternativ	6
Globala målen	8
Metod	10
Hållbarhetsbedömning	
Arbetsgång	
Konsekvensbedömning	12
Människan i Tyresö	
Ekosystemen och klimatet	
Den byggda miljön	
Samlad bedömning	28
Uppföljning och fortsatt arbete	30

# SAMMANFATTNING

## Icke teknisk

Tyresö växer med utbyggnad av flera kommundelscentrum där det tas hänsyn till varje kommundels unika förutsättningar. Nya bostäder och lokaler av blandad karaktär växer fram längs flera befintliga gator och stråk. Saknade funktioner tillkommer, viktiga funktioner förstärks och en förhållandevis liten mängd nya naturresurser tas i anspråk på obebyggd mark.

### Den byggda miljön

Kommunen är i allmänhet väl medveten om vilka utmaningar de står inför i framtiden. Idag är Tyresö uppdelat med otillräckliga kopplingar mellan kommundelarna. Men det finns tydliga strategier för förtätning som ska skapa nya kopplingar och en kontinuitet i den byggda miljön. Satsningar görs på att utveckla gång- och cykeltrafik i större delen av kommunen, med en tyngdpunkt på de platser som har flest invånare. Kommunen ska utreda om spårtrafik ska byggas ut i kommunen och möjligheterna till en ny gång- och cykelbro mellan Tyresö med Skogås.

Det finns en strategi för att uppnå ett diversifierat utbud av företagsverksamheter som kan locka till sig både små och stora företag av olika karaktär. En mångfald av arbetsplatser kan skapas vilket är nödvändigt för att tillfredsställa en ökad befolkning. En utbyggnad av

ny bebyggelse kring exempelvis Orrnäset medför vissa merkostnader för ny infrastruktur. Bebyggelsen bedöms inte vara tillräckligt tät i Östra Tyresö för att en utbyggnad av fjärrvärmenätet ska vara lönsamt. Här bör kommunen underlätta för invånarna att använda andra energilösningar som inte har en alltför stor negativ inverkan på klimatet.

### Ekosystemen och klimatet

Grönytor och parkområden värnas och förstärks på flera platser där så är nödvändigt, dock finns några platser där kommunen bör vara vaksam. Visionen om ökad tillgänglighet för allmänheten bör inte ske på bekostnad av dagvattenhantering och biologisk mångfald. Att till största del förtäta befintliga stadsmiljöer är en god hushållning av naturresurser och en ekonomisk markvårdning.

En synlig dagvattenhantering finns på flera platser i kommunen, både i gröna stråk och längs gator. Det har en pedagogisk och rekreativ funktion. Stora kuststräckor i kommunen, bland annat i Trollbäcken och vid Tyresö Strand, skall tillgängliggöras för allmänheten. Här är det viktigt att ta hänsyn till klimatförändringar och att inte för mycket naturmark exploateras.

På flera platser, exempelvis mellan Brevik och Alby planerar kommunen att förstärka och binda samman viktiga grönstråk. Detta gynnar lokala arters habitat och dess funktion som spridningssamband för biologisk mångfald. En utbyggnad av vatten- och avlopp ökar möjligheterna för en effektiv hantering av förorenat vatten

och är positivt för att uppnå god status på kommunens vattenresurser i enlighet med EU:s ramdirektiv för vatten.

### Människan i Tyresö

Det finns en medvetenhet om att det krävs blandade bostadstyper på flera platser inom kommunen för att få till en blandad befolkning. Viktiga kulturmiljöer riskerar att försvagas i sin karaktär på några områden. Men här bedöms kommunen vara angelägen om att göra eventuell förtätning och utveckling så skonsam som möjligt för känsliga miljöer. Expertis tillkallas där så bedöms nödvändig.

Nya områden ska tillgodose med nödvändig service, utbudet av skolor och platser för idrott och spontanlek. Dock kan det vara lämpligt ur ett jämlikhetsperspektiv att tillgodose flickors behov av idrottsplatser i extra hög utsträckning. Detta då forskning visar att pojkar tenderar att ta offentliga idrottsutrymmen i anspråk i en betydligt högre utsträckning.

Gång- och cykelnätet byggs ut på flera platser i kommunen vilket gör att fler kan röra sig mellan kommunens olika delar på ett hälsosamt sätt. En förtätning mellan avskilda kommundelar för invånare närmare varandra och har en positiv påverkan på tryggheten i kommunen. En satsning på kulturstigar, kulturhus och museum bevarar kommunens identitet. Samtidigt skapas möjligheter för nyinflyttade att lära känna sin kommun och förstärka hemmakänslan snabbare.



# OM HÅLLBARHETBEDÖMNING

## Bakgrund

### Miljöbedömningar för planer

En kommun ska enligt 6 kap.11 § miljöbalken genomföra en miljöbedömning av planer. Om planen antas innebära en betydande miljöpåverkan ska en miljökonsekvensbeskrivning (MKB) tas fram. Översiktsplanen för Tyresö kommun är en plan som omfattas av det kravet. Syftet med en miljökonsekvensbeskrivning är att integrera miljöaspekter i planen så att en hållbar utveckling främjas (6 kap.11 § miljöbalken).

Tyresö kommun har utvidgat miljöbedömningen till en hållbarhetsbedömning vilket innebär att översiktsplanen även bedömts utifrån de sociala och ekonomiska förutsättningarna för en hållbar utveckling inom kommunen, regionen och globalt. Hållbarhetsbedömningen uppfyller plan- och bygglagens krav om konsekvensbedömningar och miljöbalkens krav på miljökonsekvensbeskrivningar.

### Hållbarhet kontra miljö

Den mest gängse definitionen av en hållbar utveckling (eller mer vardagligt, hållbarhet) är:

*"En hållbar utveckling är en utveckling som tillfredsställer dagens behov utan att äventyra kommande generationers möjligheter att tillfredsställa sina behov"*

– Brundtland: Vår gemensamma framtid

Inom hållbar utveckling återkommer tre aspekter, ekologisk, social och ekonomisk hållbarhet. Dessa är vanligtvis illustrerade som tre delvis överlappande cirklar. Bilden är dock svårare använd då de tre aspekterna inte bör likställas. De representerar olika funktioner - mål, medel och förutsättningar för hållbar utveckling.

Något förenklat kan det sägas att det är den sociala hållbarhetsaspekten, människors möjlighet att tillfredsställa sina behov, som är målet med hållbarhet och hållbar utveckling. För att nå detta mål behöver hänsyn tas till ett stort antal ekologiska faktorer. Dessa är dock inte ett självändamål i sig. Det finns givetvis en moralisk aspekt rörande vår rätt att storskaligt påverka de ekologiska systemen, oavsett om det är positivt för människor eller inte. Essensen av hållbarhet för det mänskliga samhället är alltså fungerande ekologiska system vars funktion är nödvändiga för att ge människor möjligheter att tillfredsställa sina behov. Utan fungerande ekosystem reduceras dessa möjligheter både på kort och lång sikt. Den ekonomiska aspekten representerar dagens samhälles bäst utvecklade medel för att värdera potentiella vinster, kostnader och nyttor av att förstärka eller försvaga ekologiska system. Kortfattat, är den sociala hållbarheten målet, den ekologiska hållbarheten de grundläggande förutsättningarna och den ekonomiska hållbarheten medlen för att nå målet.

### Globala mål som ramverk

En hållbarhetsbedömning behöver inbegripa en vidare syn på konsekvenser än en traditionell MKB. För att beskriva ramen för hållbar utveckling har de, av FN antagna, 17 globala målen för hållbar utveckling använts. Sveriges 16 nationella miljökvalitetsmål och de 11 folkhälsomålen har också använts och jämförts med de globala målen. De globala målen inbegriper i stora drag de nationella miljökvalitetsmålen men tillför frågor som t.ex. "minskad ojämlikhet" och "goda arbeten och ekonomisk tillväxt". Se vidare sid 12 och 13.

### Nollalternativ

En miljökonsekvensbeskrivning ska jämföras med miljöförhållandena och miljöns sannolika utveckling om planen inte genomförs, ett s.k. nollalternativ. Detta beskrivs utförligare på sidan 8.

### Osäkerheter

Den målbild som presenteras i översiktsplanen och som studerats i miljöbedömningen är på en övergripande nivå. Planens strategier har ett förhållandevis stort tolkningsutrymme. Analyserna är därför baserade på översiktliga bedömningsgrunder vilket medför vissa osäkerheter på de bedömningar som har gjorts.

## Avgränsningar

### Saklig

Enligt lagstiftningen (miljöbalken 6 kapitlet 13 §) ska en miljökonsekvensbeskrivning avgränsas till den mest betydelsefulla påverkan på människa och miljö som planens genomförande kan antas medföra. Det betyder att det inte är samtliga konsekvenser som har beskrivits. Fokus ligger på de som har störst påverkan.

### Rumslig

Översiktsplanen innefattar hela kommunens utveckling som påverkas av fysisk planering. Det handlar t.ex. om lokalisering av skolor och den infrastruktur som behövs kring dessa. Däremot inte kvaliteten på själva utbildningarna. Kvaliteten påverkas dock av god gestaltning och bra lokalisering. Konsekvensanalysen har avgränsats till att endast beröra de effekter som kan uppstå av den fysiska planeringen.

### Tidsmässig

Översiktsplanens målbild är år 2035 vilket också är hållbarhetsbedömningens huvudsakliga målbild men konsekvenser som antas uppstå längre fram beskrivs också. Vissa konsekvenser är direkta medan andra dröjer innan de får effekt. T.ex. märks en exploatering i ett tidigare naturområde tydligt och direkt av närboende men det är färre som har uppmärksammat att markavvattningen under 1900-talet har lett till att det är

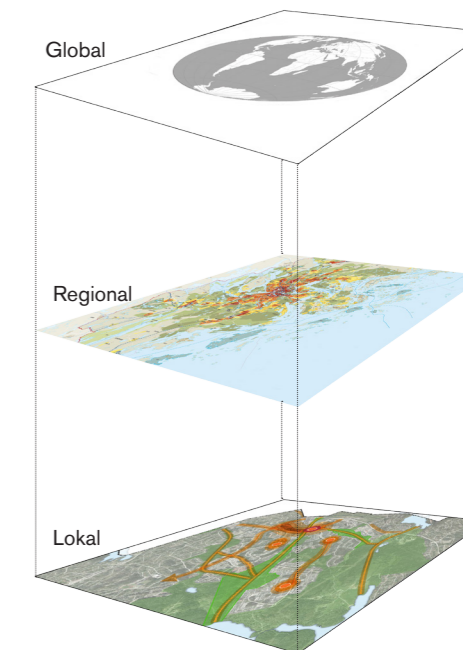
färre grod- och kräldjur i Sverige idag. Den artutrotning som sker globalt med allt snabbare takt har än mer svårbedömda och otidigare orsaker och konsekvenser. De hot som ekosystemen idag står för på grund av bl.a. utrotningen av arter är svår att överskåda tidsmässigt.

### Skalmässig

Trots att en översiktsplan håller sig inom kommunens gränser så kan effekterna av fysiska åtgärder sträcka sig utanför kommunens gränser. Denna konsekvensbeskrivning har tagit med konsekvenser på alla skalor men naturligt är att de flesta finns inom kommunens gränser.

Ett exempel på konsekvenser på olika skalor är att många bilar orsakar buller och ökad mängd luftpartiklar vilket är ett problem lokalt. Vidare kan ökad biltrafik innebära köbildning på väg 73 under morgon och eftermiddagstimmar då många pendlar till och från arbetet. Det orsakar konsekvenser även för de som pendlar med bil från kommuner söder om Tyresö. På den globala skalan bidrar biltrafiken till utsläpp av koldioxid som orsakar klimatförändringar på en global skala.

*En översiktsplan får konsekvenser på olika skalor*



# NOLLALTERNATIV

## Sannolik utveckling om planen inte genomförs

Utan en gemensam satsning för hur hela kommunen ska utvecklas riskerar den byggda miljön bli gles och utspridd vilket får en rad konsekvenser och effekter som genomsyrar de flesta av samhällets funktioner.

### Den byggda miljön

Satsningar på kollektivtrafiken riskerar att utebli då den täta infrastrukturen, som är en grundläggande förutsättning, inte existerar. Fler människor flyttar in till kommunen och antas bli bilberoende vilket dels ökar trängsel och buller men även ökar utsläppen av växthusgaser vilket får effekter för människor och miljö både lokalt och globalt.

En fördelning som tilldelar bilägare fler möjligheter kan heller inte anses vara en jämställd kommun som ger alla boende samma möjligheter, detta då ett betydande antal människor i en genomsnittlig storstadskommun saknar tillgång till bil.

Jungfrulig mark och till viss del naturreservat bebyggs vilket försämrar möjligheterna för människor att få tillgång till värdefulla kultur- och naturlandskap. Utan sammanhängande bebyggelse skapas inga platser där möten mellan människor kan uppstå och förstärker effekten av utglesning och riskerar att bidra till ökad trygghet. Att inte nyttja den befintliga infrastrukturen

förbrukar mer naturresurser än nödvändigt och de positiva effekterna av förtätning koncentreras till centrala delar av kommunen som Bollmora och Trollbäcken.

Utan tydlig vision riskerar satsningar från näringslivet och etableringar av viktiga servicefunktioner utebli vilket kan påverka attraktiviteten och därmed inflyttningsgraden till kommunen negativt.

### Ekosystemen och klimatet

En gles och på många platser utspridd bebyggelse medför att andelen mjuka ytor som naturligt kan ta hand om och rena dagvatten är goda. Däremot riskerar gröna samband, rekreationsytor och viktiga funktioner såsom spridningssamband för växter och djur och viktiga rekreationsområden för människor att försvagas.

### Människan i Tyresö

Tyresö växer utan vision om en sammanhållen stad, marknadskrafter styr utbyggnaden av nya bostäder. Detta riskerar att gynna resursstarka människor medan mindre resursstarka människor inte ges samma möjlighet att bosätta sig i kommunen. Detta riskerar att ytterligare spä på den uppdelning som finns i hela Stockholm och leda till att segregationen fortsätter. Något som inom forskningen bland annat visat sig påverka den lokala ekonomin negativt.

Genomtänkt fysisk planering med en sammanhållen strategi är av stor vikt för att ge människor samma möjligheter att tillgodose sina sociala behov, särskilt människor som generellt har mer begränsade påverkansmöjligheter.

Bristen på underlag av service och aktivitetsanläggningar bedöms vara negativt ur en hälsoaspekt då färre får möjlighet att röra på sig. Ökad biltrafik leder till ökade mängder buller och utsläpp av växthusgaser, dock bedöms den byggda miljön på de flesta ställen vara så pass gles att det finns goda möjligheter till lokal genomluftning.

En glest byggd miljö som inte lockar till sig nödvändiga företagsetableringar och arbetstillfällen bedöms kunna påverka kommunens ekonomi negativt. En glest bebyggd miljö kan dock öka möjligheterna för de som bor i kommunen att få tillgång till viktiga rekreationsområden nära sin boendemiljö.



# GLOBALA MÅLEN

Den 25 september 2015 enades FN:s 193 medlemsländer om att anta de globala målen. De globala målen är en ny agenda för global hållbar utveckling och är en efterträdare till de millenniemål som varit aktuella fram till 2015. Syftet med de globala målen är att människor globalt skall kunna enas kring en definition kring hållbar utveckling med hjälp av mål och delmål och på sikt kunna mäta hur arbetet fortgår. De kommande

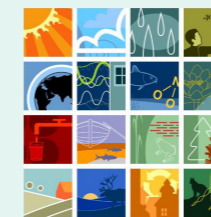
15 åren har medlemsländerna enats om att åstadkomma tre saker. Att utrota extrem fattigdom, att minska ojämlikheter och orättvisor samt att lösa klimatkrisen. Då målen är antagna av länder som världen över har en stor variation i förutsättningar är delmålen specifikt anpassade för respektive lands unika förutsättningar. I Sverige har vi till exempel inte utsträckta problem med extrem fattigdom, även om många människor i Sverige

lever på otillräckliga resurser. Omkring 850 miljoner människor världen över lever i hunger, men på en generellt befinner sig inte dessa människor i Sverige, även om många går hungriga.

## Nationella miljömålen

(Naturvårdsverket)

Miljökvalitetsmålen beskriver det tillstånd i den svenska miljön som miljöarbetet ska leda till. Det finns även preciseringar av miljökvalitetsmålen. Preciseringarna förtydligar målen och används i det löpande uppföljningsarbetet av målen.



## Globala målen

(FN-UNDP)

Världens ledare har förbundit sig till 17 Globala Mål för att uppnå tre fantastiska saker under de kommande 15 åren. Att utrota extrem fattigdom. Att minska ojämlikheter och orättvisor i världen. Att lösa klimatkrisen. Genom de Globala Målen för hållbar utveckling kan det här uppnås. I alla länder. För alla människor.



GLOBALA MÅLEN  
för hållbar utveckling

## Folkhälsomålen

(Folkhälsomyndigheten)

Det övergripande nationella målet för folkhälsoarbetet i Sverige är "att skapa samhälleliga förutsättningar för en god hälsa på lika villkor för hela befolkningen". För att underlätta arbetet med att uppnå målet har en samlad målstruktur med elva målområden utvecklats



**1. Ingen fattigdom**  
Avskaffa all form av fattigdom överallt.

**2. Ingen hunger**  
Avskaffa hunger, uppnå tryggad livsmedelsförsörjning, uppnå en bättre kosthållning och främja ett hållbart jordbruk.

**3. Hälsa och välbefinnande**  
Säkerställa att alla kan leva ett hälsosamt liv och verka för alla människors välbefinnande i alla åldrar.

**4. God utbildning för alla**  
Säkerställa en inkluderande och jämlik utbildning av god kvalitet och främja livslångt lärande för alla.

**5. Jämställdhet**  
Uppnå jämställdhet, och alla kvinnors och flickors egenmakt.

**6. Rent vatten och sanitet**  
Säkerställa tillgång till och hållbar vatten- och sanitetsförvaltning för alla.

**7. Hållbar energi för alla**  
Säkerställa att alla har tillgång till tillförlitlig, hållbar och modern energi till en överkomlig kostnad.

**8. Anständiga arbetsvillkor och ekonomisk tillväxt**  
Verka för en inkluderande och långsiktigt hållbar ekonomisk tillväxt, full och produktiv sysselsättning med anständiga arbetsvillkor för alla.

**9. Hållbar industri, innovationer och infrastruktur**  
Bygga upp en motståndskraftig infrastruktur, verka för en inkluderande och hållbar industrialisering och främja innovation.

**10. Minskad ojämlikhet**  
Minska ojämlikheten inom och mellan länder.

**11. Hållbara städer och samhällen**  
Städer och bosättningar ska vara inkluderande, säkra, motståndskraftiga och hållbara.

**12. Hållbar konsumtion och produktion**  
Säkerhetsställ hållbara konsumtions- och produktionsstrukturer.

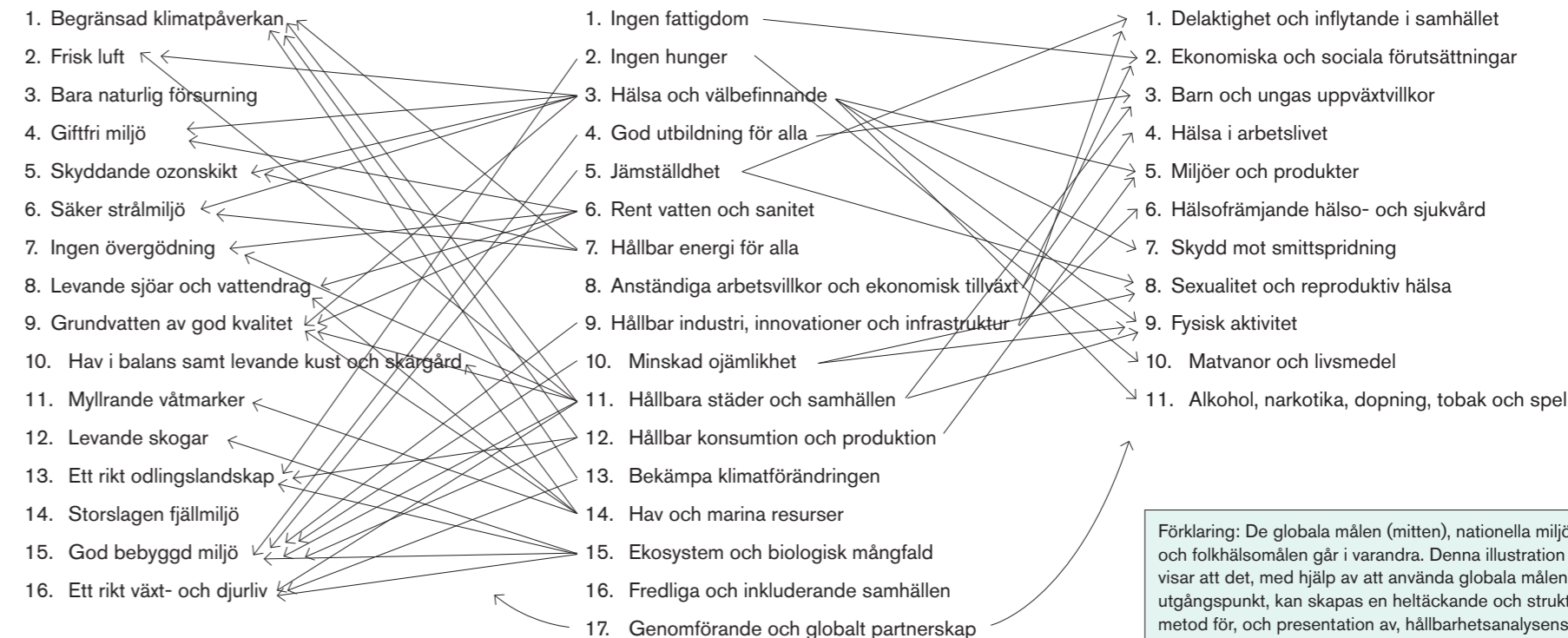
**13. Bekämpa klimatförändringen**  
Vidta omedelbara åtgärder för att bekämpa klimatförändringarna och dess konsekvenser.

**14. Hav och marina resurser**  
Bevara och nyttja haven och de marina resurserna på ett hållbart sätt i syfte att uppnå en hållbar utveckling.

**15. Ekosystem och biologisk mångfald**  
Skydda, återställa och främja ett hållbart nyttjande av landbaserade ekosystem, hållbart bruka skogar, bekämpa ökenspridning, hejda och vrida tillbaka markförstörelsen samt hejda förlusten av biologisk mångfald.

**16. Fredliga och inkluderande samhällen**  
Främja fredliga och inkluderande samhällen för hållbar utveckling, se till att alla har tillgång till rättvisa samt bygga upp effektiva och ansvarsskyldiga och inkluderande institutioner på alla nivåer.

**17. Genomförande och globalt partnerskap**  
Stärka genomförandemedlen och återvitalisera det globala partnerskapet för hållbar utveckling.



Förklaring: De globala målen (mitten), nationella miljömålen och folkhälsomålen går i varandra. Denna illustration visar att det, med hjälp av att använda globala målen som utgångspunkt, kan skapas en heltäckande och strukturerad metod för, och presentation av, hållbarhetsanalysens resultat.

# METOD

## Hållbarhetsbedömning

### Metod

Hållbarhetsbedömningen har genomförts stegvis och skett integrerat och parallellt med översiktsplanarbetet. Avgränsning, analyser och bedömningar har delvis utförts genom workshops, diskussioner och gemensamma bedömningar tillsammans med en kommunal expertgrupp där både tjänstemän och politiker inom olika expertområden deltagit. En första hållbarhetsbedömning till samrådet togs fram av Iterio AB. Hållbarhetsbedömningen har efter granskningsomgången omarbetats och bedömts utifrån den nya framtidsbilden som översiktsplanen beskriver. Det var i detta skede som bedömningen gjordes utifrån de globala målen. Detta har utförts av White arkitekter AB. Hållbarhetsbedömningen har även uppdaterats i mindre omfattning inför antagandehandlingar utifrån de ändringar som gjorts i översiktsplanen.

### Indelning av globala mål

De globala målen har delats in i kategorier för att underlätta för läsaren och undvika dubbelskrivningar. Dessa är:

#### ▪ Människan i Tyresö

Denna kategori handlar om de sociala aspekterna såsom rättvisa, jämställdhet och jämlikhet, hälsa och välbefinnande samt möjligheter till samvaro och möten med andra.

#### ▪ Ekosystemen och klimatet

Naturmiljöer, biologisk mångfald och ekosystemtjänster ingår i denna kategori. Med klimatet menas både åtgärder för att minska växthusgaser och åtgärder för att minska konsekvenserna av det förändrade klimatet.

#### ▪ Den byggda miljön

Det handlar om den fysiska strukturen, infrastruktur, lokalisering av service och transportsystem men också om närhet till mötesplatser och skola.



## Arbetsgång

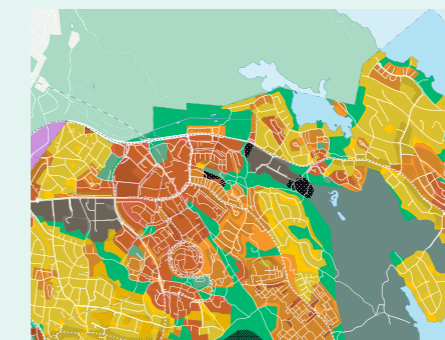
Genomförandet av hållbarhetsbedömningen har skett i flera steg:

- 1 Översiktsplanens förslag på markanvändning samt tillhörande beskrivningar har analyserats
- 2 De konsekvenser som förslaget kan ge har identifierats och beskrivits
- 3 Analys av vilka konsekvenser som bidrar till eller försvårar för uppfyllandet av de berörda globala målen.
- 4 Den fysiska platsen som konsekvensen orskakas eller påverkas har identifierats
- 5 En sammanfattning av de tre viktigaste hållbarhetsfrågorna för kommundelen

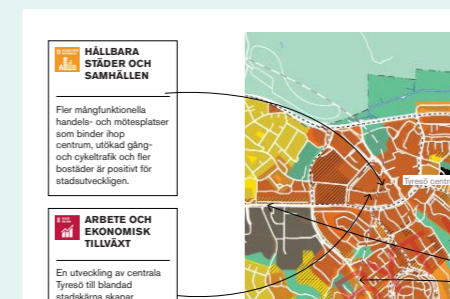
## 3 Uppfyllelse av/påverkan på globala mål



## 1 Förslag markanvändning



## 4 Var påverkan sker visas på karta i ÖP



## 2 Beskrivning av konsekvenser

### Människan i Tyresö

### Ekosystemen och klimatet

### Den byggda miljön

## 5 Viktiga hållbarhetsfrågor

Bevara gröna samband väster om stadskärnan för att inte förlora viktig biologisk mångfald.

Tillse att rätt förutsättningar för avstegsfall tillämpas vid Njupkärrsvägen och Bollmoravägen.

Var observant med utvecklingen i Fårdala och Krusboda så dessa platser inte förlorar sin karaktär som viktig kulturmiljö.

# KONSEKVENSBEDÖMNING

## Människan i Tyresö

### 3 Hälsa och välbefinnande, Mål 3

Större sammanhängande grön- och rekreationsområden sparas till stor del. Detta skapar möjligheter för rekreation, lek och mötesplatser i mindre trafikstörda miljöer. Vid förtätning finns dock en risk att närnatur naggas i kanten, isoleras eller försvinner (framför allt i och kring Tyresö centrum och centrala Trollbäcken). Invånarna kan förlora gröna utblickar från sitt boende. Längre avstånd till rekreation kan minska vardagsmotionen vilket är negativt för hälsan. Områden som betraktas som outnyttjade har störst risk att försvinna men de kan ha stor betydelse för lek och spontanidrott för barn och ungdomar.

I Bollmora utvecklas Wättinge- och Pettersboda, samt Farmarstråkets grönstråk. Detta skapar natur i staden och ger invånarna möjlighet till närnatur och gröna utblickar, platser för spontan lek och fridfull rekreation vilket gynnar hälsan hos barn och vuxna.

Tät bebyggelsestruktur skapar förutsättningar för en ökad andel av gående och cyklister och skapar underlag för aktivitetsanläggningar. En majoritet av befolkningen kommer därmed att ha god tillgänglighet till aktiviteter och goda möjligheter att gå och cykla vilket är positivt ur ett hälsoperspektiv. För de som bor i östra Tyresö och Brevikshalvön kan avstånden till aktiviteter och fritidsanläggningar bli längre och bilberoendet stort, dock planeras för säkrare och tryggare cykel- och gångstråk. Bra och trygg cykelparkering vid busshållplatser i dessa områden kan motverka bilberoendet.

Ökad trafik kan lokalt leda till mer luftföroreningar och ökade ljudnivåer, framför allt i och kring Tyresö centrum och längs förtätade stråk till övriga kommundelscentrum. Miljö kvalitetsnormer för luft förväntas dock underskridas. Mångfunktionella gröna ytor kan ge fördelar som mötesplatser, rekreation och bullerdämpning.

Utveckling av bussförbindelser samt av gång- och cykelnätet inom kommunen främjar möjligheten till fysisk aktivitet och tillgängligheten till fritidsanläggningar ökar, vilket skapar god hälsa. Tillgängligheten till parker och grönområden bedöms vara god i samtliga kommundelar.

Ny och förtätad bebyggelse planeras längs med betydande vägvsnitt för att skapa trygga, trevliga och säkra gång- cykelvägar. Ny bebyggelse planeras även delvis i utkanten av grönområden, vilket medför goda boendemiljöer med nära till rekreation. Stränderna planeras göras mer tillgängliga genom att rusta och utveckla strandpromenader, strandnära naturstigar och mötesplatser. Båthamnar ska göras mer lättillgängliga vilket gynnar det rörliga friluftslivet. Även kulturstigar ska utvecklas och ett naturum planeras inom Alby naturreservat.

Vid Tyresö Strand planeras för utvecklad idrottsverksamhet vilket är positivt för hälsan. Kultur är en annan faktor som är viktig för hur vi mår. Kulturhus med konsthall och museum utvecklas i Tyresö centrum. Det öppna jordbrukslandskapet värnas liksom byggnader med kulturhistoriskt värde vilket är viktigt för Tyresös

historia och skapar både identitet och tillhörighet hos invånarna i Tyresö kommun. Även om kulturmiljöerna ska värnas och göras mer lättillgängliga riskeras dessa på sina ställen (kring Fårdala och Krusboda) att försvagas. Kommunen har låtit ta fram en kulturmiljöinventering som kommer bli viktig att beakta när områden ska förtätas och byggas ut.

### Sammanfattning Mål 3

Planeringen av förtätning i kollektivtrafiknära lägen ökar användandet av gång- och cykelvägar. Detta gynnar hälsan, skapar rörelse och trygghet i området. 😊

Det kommer även fortsättningsvis att finnas gott om natur- och grönområden i tätorten. 😊

Hamnar och kulturmiljöer ska värnas och göras mer lättillgängliga för allmänheten. Stränder ska skyddas genom strandskyddet och göras tillgängliga för allmänheten där det är möjligt utan att inkräkta på fågel-, växt- och djurliv. 😊

Förtätning längs med stråk till kommundelscentrum och framförallt kring Tyresö centrum kan orsaka förhöjda halter av luftföroreningar och det finns risk för störande buller från den ökade trafiken. 😞

#### Nollalternativet:

En bristfällig satsning på kollektivtrafik, gång- och cykelstråk riskerar att göra många Tyresöbor bilberoende vilket påverkar hälsa och miljö negativt. 😞

En utspridd bebyggelse kan vara gynnsamt för närrekreation för boende men på det stora hela riskera sammanhängande grönstudier att försvagas. 😞

Utan tydlig vision för fysisk planering kan underlag för service och aktivitetsanläggningar saknas, speciellt i Tyresös yttre delar. 😞

Strandområden riskerar att lämnas i händerna på resursstarka grupper som bostadsmark vilket försämrar tillgängligheten för allmänheten. 😞



# KONSEKVENSBEDÖMNING

## Människan i Tyresö, forts

### 6 Rent vatten och sanitet, Mål 6

Tyresö är beroende av ett regionalt samarbete kring dricksvatten och VA-försörjning. En dricksvattentäkt med vattenskyddsområde inom kommunen skulle stärka vattenförsörjningen inför framtida klimatförändringar och göra kommunen mindre sårbar. I översiktsplanen pekas exempelvis Ällmora träsk ut som ett möjligt vattenskyddsområde. Kommunen ska ta fram en vattenplan vilket är positivt.

En ökad utflyttning till områden som saknar kommunalt utbyggd VA kan innebära en risk för vattenförsörjningen med sinande brunnar och saltvatteninträning som resultat. Kommunen ska ta fram en strategi för VA-utbyggnad i Östra Tyresö vilket är positivt. Denna inkluderar dock inte Dyviksudd, Vissvass eller Öarna. Det är viktigt att slutsatser och åtgärder som tas fram i strategin efterlevs och följs upp

### Sammanfattning Mål 6

Beakta vattenförsörjningen och värna om dricksvattentäkter. Planering av bostäder inom områden med grundvattenbrist riskerar att försämra tillgången om inte åtgärder vidtas. Frågan är idag svårbedömd men relevanta planer, dels en VA-strategi för Östra Tyresö samt en vattenplan för kommunen ska tas fram vilket är positivt.

#### Nollalternativet:

En gles bebyggelsestruktur bevarar en låg andel hårdgjorda ytor som kan ta hand om och rena dagvatten.

Vid Gudö å kan mark i vattennära läge exploateras, här behöver man ta hänsyn till översvämningsrisken och vara vaksam över eventuella läckage av näringsämnen, särskilt vid etableringsfasen av ny bebyggelse.



# KONSEKVENSBEDÖMNING

## Människan i Tyresö, forts

### 8 Anständiga arbetsvillkor och ekonomisk tillväxt, Mål 8

Arbetsplatser i stora delar av kommunen skapas genom att verksamheter, service och kontor planeras i mångfunktionella stadsmiljöer. Det kan öka antalet arbetstillfällen och mångfalden på arbetsmarknaden. Förutsättningar skapas för att småskaliga verksamheter och företag ska lockas till kommunen. Detta kan i sin tur bidra till att invånarna kan lösa många av sina behov inom kommunen och att de både kan bo och arbeta i Tyresö. Detta är positivt för det lokala näringslivet.

En stor variation av bostadsmiljöer skapas och människor i olika skeden av livet kan därigenom lockas till att bosätta sig i kommunen. Det ger goda förutsättningar för en demografiskt balanserad inflyttning och befolkningstillväxt. En stor del av de som flyttar in kan förväntas vara i arbetsför ålder eftersom boendemiljöer med närhet till natur i Stockholms förorter attraherar denna grupp. Effekten blir att skatteinkomsterna kan öka.

Bättre tvärkommunikationer inom kommunen ger goda förutsättningar för att behålla elever inom kommunen då underlag för fler skolor skapas och tillgängligheten ökar. Stärkta förutsättningar för pendling innebär också att kommunen kan locka till sig företag och skapa ett varierat näringsliv i stora delar av kommunen.

Det är viktigt att inte glömma bort att planera för ökat behov av mark för förskolor, skolor, bibliotek och kultur, liksom idrottsanläggningar, ridskolor etc. när antalet bostäder ökar inom kommunen. Detta är viktigt för att Tyresö ska fortsätta att vara en attraktiv kommun att bo i.

Korta avstånd och möjligheten att både arbeta och bo i kommunen bedöms locka nya invånare. Intentionerna är också att det ska vara lätt att göra bostadskarriär. Om kommunen satsar på små och billiga lägenheter kan även unga vuxna stanna kvar i Tyresö vilket på sikt gynnar tillväxten.

Tillgänglighet till service, samhällsfunktioner och kultur skapar även förutsättningar för en attraktiv boendemiljö.

### Sammanfattning Mål 8

Det planeras för mångfunktionella stadsmiljöer inom kommundelscentrum vilket skapar förutsättningar för verksamheter, service och kontor.

Att förtäta med varierande boendeformer lockar nya invånare, ökar möjligheten till bostadskarriär och att unga vuxna stannar i Tyresö vilket gynnar tillväxten i kommunen.



Den kollektiva satsningen på tvärkommunikationer gör det möjligt att behålla elever inom kommunen.



De stärkta förutsättningarna för pendling kollektivt innebär ökad attraktion för företagsetableringar inom kommunen vilket skapar nya arbetstillfällen.



#### Nollalternativet:

Marknadskrafter styr utbyggnaden av nya bostäder vilket endast gynnar socioekonomiskt resursstarka människor.



En utspridd bebyggelse riskerar att människor inte kan tillgodose sina vardagliga behov i närområdet och söker sig till områden utanför kommunen för handel och service.



Utan vision och strategi om en sammanhållen stad riskerar att påverka underlaget på service och handel negativt.



Det finns en risk att endast företagsetablering blir aktuellt inom Tyresö centrum pga av utglesning. Tyresö centrum förväntas byggas ut till en mångfunktionell stadsmiljö.



# KONSEKVENSBEDÖMNING

## Människan i Tyresö, forts

### 10 Minskad ojämlikhet, Mål 10

Förutsättningar skapas för ett varierat bostadsutbud i flera kommundelar, med möjligheter att bo i flerbostadshus inte bara i Bollmora utan även närmare naturen, t.ex. på Brevikshalvön. Detta kan leda till större individuell valfrihet över sin boendesituation, oberoende vilket skede man befinner sig i livet och oberoende av bakgrund, vilket är positivt ur ett rättviseperspektiv.

En blandning av verksamheter och bostäder samt kortare avstånd främjar trygga utemiljöer och möjligheten för alla att nå service, arbete och rekreation. Detta bedöms öka jämställdheten.

Möjligheter skapas att komplettera kommunens centrumområden med bostadstyper som är underrepresenterade.

I Bollmora, Tyresö Strand och Trollbäcken medför förtätningen att fler människor vistas i stadsrummet vilket gör det tryggare, även under tider på dygnet där det i mer glesbefolkade delar är folktomt. Kompletterande bostadsbebyggelse kan dessutom medföra att otrygga öde områden och vägavsnitt växer ihop och blir mer trygga. Kortare avstånd ger barn, unga, pensionärer och personer med funktionsvariation ökade möjligheter att röra sig fritt.

Den positiva effekten av korta avstånd och förtätning förväntas dock bli något mindre i t.ex. Brevikshalvön av naturliga skäl.

En utbyggd kollektivtrafik och möjlighet till trygga gång- och cykelvägar till och från hållplatser är positivt ur ett jämställdhets- och rättviseperspektiv

### Sammanfattning Mål 10

Ett varierat bostadsutbud inom flera kommundelar stärker den individuella valfriheten vilket är positivt ur ett rättviseperspektiv.



Jämställdheten ökar då fler får närhet till service och trygga utemiljöer när kommudelscentrumen utvecklas inom kommundelarna.



Tryggheten och jämställdheten ökar i kommundelarna till följd av utbyggd kollektivtrafik, gång- och cykelvägar.



#### Nollalternativet:

En icke målstyrd strategi för bostadsbyggandet där marknadskrafter får styra bebyggelsen kan generera ökad segregation, minskad demografi och minskad jämlikhet.



Då kollektivtrafiken inte byggs ut pga dåligt underlag pga. utglesning kan den minskade rörligheten ha negativ påverkan på barn, ungdomar, äldre samt kvinnor som i större grad är beroende av GC-stråk och kollektiva färdmedel. Tyresö riskerar att bli mer segregat och ojämlikt med större attraktivitet för vissa grupper av människor.



# KONSEKVENSBEDÖMNING

## Människan i Tyresö, forts

### 11 Hållbara städer och samhällen, Mål 11

Hur och var kommunen utvecklas ger olika konsekvenser för boendemiljö och hälsa. Valfrihet i sitt boende, närhet till grönområden och aktiviteter samt förutsättningar för att gå och cykla påverkar i hög grad invånarnas välbefinnande. Det är särskilt viktigt att i efterföljande planering säkerställa att det skapas ett varierat bostadsutbud vad gäller till exempel storlek och upplåtelseform i de olika kommundelarna. Det är även viktigt med god tillgänglighet till rekreation och grön- och vattenmiljöer oavsett i vilken kommudel man befinner sig. På så sätt kan planens intentioner förverkligas.

Utveckling av fler mindre kommudelscentrum och gång- och cykelnätet inom kommunen samt mellan kommundelarna skapar goda förutsättningar för miljöer som inbjuder till möten, både inom och över kommudelsgränserna. Det kan därmed bli kortare avstånd till mötesplatser och fler kan uppleva parker, torg, aktiviteter, kulturmiljöer och arkitektur. Sociala relationer kan på så sätt skapas inom kommunen. Behovet av att lämna kommunen för jobb och service kan dock minskas vilket kan leda till att möten, utväxling och samarbete med grannkommunerna minskar.

Varierad bostadsbebyggelse skapar förutsättningar för att gynna möten mellan olika åldersgrupper och grupper med olika bakgrund. Förutsättningar skapas för ett varierat utbud av bostäder i olika kommundelar, t.ex. skapas flerbostadshus i kommundelar som i dag domineras av enfamiljshus (t.ex. Tyresö Strand, och Brevikshalvön). På så sätt får fler invånare, oavsett bakgrund, möjlighet att välja var i kommunen de vill bosätta sig och hur. Detta bedöms som positivt för invånarnas välbefinnande, jämlikhet och jämställdhet.

Förtätning i Bollmora ger även förutsättningar för bättre samband och möten mellan centrum och områdena med flerbostadshus runt omkring som i dag kan upplevas som separerade från centrum. Det finns dock en risk för bristfällig service, mindre levande kulturutbud och färre mötesplatser utanför de förtätade områdena. Detta kan leda till en lägre tillgänglighet till dessa typer av miljöer vilket kan upplevas som orättvist.

Kommunens större kultur- och naturområden bevaras och ambitionen är att tillgängligheten till dessa förbättras. Även människor utanför kommunen får därmed ökade möjligheter att besöka dessa områden.

### Sammanfattning Mål 11

Utveckling av flera kommudelscentrum med service och mötesplatser kan göra kommunen mer levande och föra invånarna närmare varandra. Förutsättningarna att delta i aktiviteter och i kommunens utveckling ökar vilket även kan stärka medborgarnas band till kommunen.



Dock finns en risk för att utbudet minskar utanför de mer tätbebyggda centrumområdena och avstånden och tillgängligheten till bl a kulturutbud minskar för människor boende utanför dessa områden.



Genom att komplettera med boendeformer som saknas inom områden skapas förutsättningar för fler att bosätta sig där, oavsett bakgrund, ålder eller kön.



#### Nollalternativet:

Brist på helhetstänk och bestämda planeringsstrategier kan orsaka en utspridd bebyggelse, där socioekonomiskt starka grupper prioriteras pga marknadsstyrd exploatering. Det kan leda till ökad segregation och minskad demografi inom hela Tyresö kommun.



Kompletterande bebyggelse i och kring Tyresö centrum ger förutsättningar för boendemiljöer för olika grupper av människor vilket bedöms som positivt för den demografiska balansen inom kommunen.



Utglesning kan leda till minskat serviceutbud som i ett långsiktigt perspektiv även kan påverka kulturutbudet och tillgången till naturliga mötesplatser.



Den minskade rörligheten mellan områden inom Tyresö påverkar främst, ungdomar, äldre samt kvinnor som i större grad är beroende av GC-stråk och kollektiva färdmedel. Tyresö riskerar att bli mer segregat och med större attraktivitet för vissa grupper av människor.



# KONSEKVENSBEDÖMNING

## Ekosystemen och klimatet



### Hållbar energi för alla, Mål 7

En ökad befolkning innebär generellt ökade transporter, ökad bilanvändning samt ökad energianvändning. Hur resvanor och energianvändningen förändras och påverkar klimatet beror på avståndet mellan jobb och arbete, möjligheterna att gå, cykla och resa med kollektiva färdmedel samt på vilket sätt och var ny bebyggelse planeras och värms upp.

Generellt är täta strukturer energieffektiva per ytenhet och innebär att uppvärmning kan samordnas, till exempel genom fjärrvärme, vilket medför generellt mindre förbrukning av fossila bränslen och mindre klimatpåverkande utsläpp. Vid exploatering i Bollmora och i Tyresö Strand finns det möjligheter att ansluta nya fastigheter till befintligt fjärrvärmenät. På Brevikshalvön, Solberga, Raksta och Bergholm, är underlaget för utbyggd fjärrvärme i nuläget bristfälligt och det förväntas förbli så eftersom det inte blir någon större exploatering här. Det är dock viktigt att kommunen tar ansvar vid utbyggnad utanför fjärrvärmenätet. Genom att underlätta för andra miljövänliga uppvärmnings- och energialternativ skapas förutsättningar att nå flera nationellt utsatta miljömål. Dels klimatneutralitet före 2050, men även målet om en minskning av koldioxidutsläppen med minst 40 % innan 2020.

### Sammanfattning Mål 7

Större delen av ny exploatering förväntas kunna anslutas till fjärrvärmenätet. 😊

Fjärrvärmenätet beräknas inte byggas ut till Brevikshalvön, Solberga, Racksta och Bergholm. Det är viktigt att kommunen styr utbyggnaden av områdena här så att framtida anslutning möjliggörs eller egen försörjning av förnyelsebar el och värme eftersträvas vid planering och bygglov. 😞

#### Nollalternativet:

Mindre tät bebyggelse innebär minskade möjligheter för samordning av t ex fjärrvärme och fossilfria gemensamhetsanläggningar. 😞

# KONSEKVENSBEDÖMNING

## Ekosystemen och klimatet, forts



### Bekämpa klimatförändringen, Mål 13

En förtätning innebär ökad andel hårdgjord yta inom kommunen och en ökad mängd dagvatten att ta hand om. Det är därför viktigt att bevara gröna områden eller att skapa nya som dels kan begränsa avrinningen genom infiltration, upptag i växter och avdunstning, men också rena, fördröja och utjämna. Det måste finnas ytor som kan tillåtas att översvämmas, fördröja samt lokalt omhänderta det dagvatten som uppkommer. Finns det inga sådana ytor kan översvämningar leda till skador på infrastruktur och kommunikationer med stora sociala och ekonomiska konsekvenser. Grönytor kan även jämna ut temperaturskillnader, samt ge skugga och svalka under värmeböljor. Motståndskraftiga samhällen (sociala, ekonomiska och ekologiska system) skapas genom att ta hänsyn till mångfalden i systemen. Viktiga spridningssamband bör därför stärkas och gröna mångfunktionella ytor prioriteras i efterföljande planering.

Där förtätning planeras bedöms det finnas goda möjligheter att både spara och anlägga gröna och mångfunktionella ytor, vilket är positivt ur ett klimatanpassningsperspektiv. I och kring tätbebyggda Tyresö centrum är det dock extra viktigt att bevara och utveckla gröna ytor och vegetation. Hänsyn måste även tas till viss risk för översvämning vid nya bebyggelseområden i Trollbäcken och Tyresö Strand.

### Sammanfattning Mål 13

Planeringsstrategin med stort inslag och bevarande av grönytor är positivt ur klimatsynpunkt. 😊

Viss risk finns dock för översvämning vid ny bebyggelse i Trollbäcken. 😞

#### Nollalternativet:

I nollalternativet riskerar man i större grad till ökat bilberoende än i förslaget, vilket är negativt ur klimatsynpunkt. 😞

Att inte nyttja befintlig infrastruktur förbrukar mer naturresurser och påfrestar ekosystem och klimat negativt. 😞

Glesa bebyggelsestrukturer innebär generellt ökade möjligheter till bevarande av grönmark och infiltrationsmöjligheter för dagvatten och bevarande av översvämningsbar yta, vilket är positivt när klimatet förändras. 😊

# KONSEKVENSBEDÖMNING

## Ekosystemen och klimatet, forts

### 14 Hav och marina resurser, Mål 14

Mängden dagvatten förväntas öka i delar av kommunen vilket kan leda till negativa konsekvenser för känsliga vattenmiljöer. Det finns förutsättningar för lokalt omhändertagande av dagvattnet. Det finns även möjligheter att skapa mångfunktionella ytor då det fortfarande förväntas finnas många grönytor kvar, både inom och utanför utbyggnadsområdena.

På Brevikshalvön (där marken till stor del består av leror och berg med dåliga förutsättningar för infiltration) och i och kring Tyresö centrum och Bollmora, med tätare bebyggelse, bör dagvattenhanteringen särskilt ses över och kan behöva kompletteras med effektiva tekniska åtgärder. Detta för att undvika negativ påverkan på statusen i Tyresös vattensystem samt för att inte försvåra att nå uppsatta miljö kvalitetsnormer.

Utöver detta bör det säkerställas att ny bebyggelse på Brevikshalvön, Solberga, Raksta och Bergholm på sikt kan anslutas till kommunalt vatten och avlopp. För att säkerställa att förslaget i Översiktsplanen inte innebär negativa konsekvenser för Tyresös vattenmiljöer bör effektiva dagvattenlösningar utredas. Detta gäller såväl tekniskt som lokalt omhändertagande och bör säkerställas i den fortsatta planeringen, särskilt i och kring Tyresö centrum. Även vid exploatering i områden där kommunalt VA inte är löst bör funktionen på lokala avloppsreningsverk säkerställas så att förslaget inte motverkar möjligheterna att nå miljö kvalitetsnormerna för vatten. Detta bör tas med i den planerade VA-strategin för Östra Tryesö.

Det planeras ingen större exploatering nära kommunens sjöar och vattendrag, vilket bedöms som positivt ur ett naturvårds- och rekreationsperspektiv. En viss utbyggnad av småbåtsbryggor planeras men endast i Vissvass och inte längre in i Kalvsfjärden.

### Sammanfattning Mål 14

För att inte försvåra att nå uppsatta Miljö kvalitetsnormer i Tyresös vattensystem bör stor vikt läggas på planering och bevarande av grönytor särskilt inom områden med tätare bebyggelse. Här kan även tekniska åtgärder behöva vidtas för effektiv rening av dagvattnet.



En ökad utflyttning till områden som saknar kommunalt VA innebär en ökad risk för läckage av näringsämnen till omkringliggande sjöar och vattendrag.



#### Nollalternativet:

Glesa bebyggelsestrukturer innebär fortsatt möjlighet till bevarande av grönmark och infiltrationsmöjligheter för dagvatten, vilket ger en renande effekt med minskad transport av landbaserade föroreningar och näringsämnen till vattendrag, sjöar och kustområden.



En ökad utflyttning till attraktiva havsnära boende i områden som saknar kommunalt VA innebär en risk för ökat näringsläckage.



# KONSEKVENSBEDÖMNING

## Ekosystemen och klimatet, forts

### 15 Ekosystem och biologisk mångfald, Mål 15

För att grönområdenas regionala värden ska bevaras och stärkas är det viktigt med gott samarbete mellan kommunerna. Tyresös ambition är att utveckla och förstärka sambanden mot Stockholm och Nacka och samarbete pågår. Det är mycket viktigt att åtgärder vidtas för att förstärka sambanden, annars finns risk att den bebyggda miljön blir barriärer som sätter stopp för spridning mellan viktiga opåverkade grönområden som i dag delvis är naturreservat. Tyrestakilen är en viktig regional kil som bland annat sträcker sig genom Tyresö. I norra Tyresö mot Nacka är den befintliga bebyggelsen en barriär och här är det gröna sambandet mycket svagt. Andra viktiga, men i dag svaga gröna samband, finns också på Brevikshalvön (Alby naturreservat upp mot Nacka och Erstaviken), samt vid Skrubba. Utbyggnad inom dessa områden kan innebära uppluckring av redan svaga samband.

Mycket täta miljöer i Bollmora, särskilt i och kring Tyresö centrum, kan leda till ianspråktagande av grönområden. Detta kan leda till negativ påverkan på ett flertal viktiga ekosystemtjänster. I dessa miljöer är det särskilt viktigt att gröna områden bevaras eller att nya skapas. Det finns goda möjligheter att skapa gröna mötesplatser och stråk, både inom och i närheten av bebyggda områden. Det är viktigt för att de större spridningssambanden ska fungera samt för små lokala habitat och de arter som bebor dessa.

Strandlinjen är i dag i vissa delar svårtillgänglig på grund av topografin och befintlig bebyggelse. Strandskyddet är i vissa delar upphävt, till exempel i Trollbäcken. För att infria strandskyddets intentioner är det viktigt att bevara det eller återinföra det.

Ett visst ianspråktagande av oexploaterad naturmark sker genom styckning av större tomter och exploatering i anslutning till naturområden och utmed större vägar, vilket är negativt ur ett klimatperspektiv.

Man vill göra stränderna mer tillgängliga för allmänheten inom Tyresö, vilket kan leda till negativa konsekvenser för strandzonens växt- och djurliv. Både genom direkt fysisk påverkan men också genom att fler rör sig i området. Här är strandskyddet extra viktigt att ta hänsyn till.

### Sammanfattning Mål 15

Den biologiska mångfalden gynnas inom tilltänkta och befintliga naturreservaten som utgör viktiga gröna kilar och spridningssamband.



Exploatering utanför dessa områden kan leda till uppluckring av spridningsstråk mellan naturområden.



Att göra stränderna i Tyresö mer tillgängliga för allmänheten kan innebära negativa konsekvenser för växt- och djurlivet här till följd av fysisk påverkan men också genom att fler rör sig i området.



#### Nollalternativet:

En risk finns att det stadsnära natur- och kulturlandskapet fragmenteras och att Tyrestakilens funktion försvagas.



Ingen större exploatering planeras nära kommunens sjöar och vattendrag, vilket bedöms som positivt ur ett naturvårds- och rekreationsperspektiv.



Viss bebyggelse kommer att planeras inom naturmark vilket bedöms som negativt ur ett klimat-, naturresurs- och ekosystemperspektiv. När naturmark tas i anspråk finns risk för negativa effekter på lokala arters habitat samt för spridning av växter och djur.



# KONSEKVENSBEDÖMNING

## Den byggda miljön

### 3 Hälsa och välbefinnande, Mål 3

Tät bebyggelsestruktur uppmanar till ökad användning av gång- och cykelnät.

Utveckling av bussförbindelser samt av gång- och cykelnätet inom kommunen främjar möjligheten till fysisk aktivitet och tillgängligheten till fritidsanläggningar ökar, vilket skapar god hälsa.

Den utbyggda kollektivtrafiken, samt säkra gång- och cykelvägar och trygga cykelparkeringar vid busshållplatser kan delvis motverka ökande biltrafik. Ökad trafik i kommunalscenerium som följd av ökad inflyttning till Tyresö kan dock lokalt leda till mer luftföroreningar och ökade ljudnivåer vilket kan påverka hälsan negativt.

Det kommer även i framtiden finnas gott om gröna områden, utblickar och rekreation. Kulturmiljöer ska värnas och promenadstråk längs med stränderna ska öppnas upp och göras tillgängliga, vilket är positivt för hälsan, välbefinnandet och identiteten hos Tyresöborna.

### Sammanfattning Mål 3

Den byggda miljön kommer i framtiden stödja användningen av gång- och cykelvägar framför bilen då GC-nätet utvecklas med trygga och gena kommunikationer. 😊

Det kommer även i framtiden finnas gott om gröna rekreationsområden och omhändertagna kulturmiljöer vilket är bra för människors hälsa och välbefinnande. 😊

Försämrade luftkvalitet och ökade bullernivåer längs med stadsgator och förtätade kommunalscenerium, framförallt i Tyresö centrum är att förvänta. 😞

#### Nollalternativet:

Underlag för utbyggd kollektivtrafik och GC-stråk kan förväntas bli för litet inom stora delar i Tyresö med en utspridd bebyggelse. 😞

Risk finns att den utspridda bebyggelsen inte skapar tillräckligt underlag för effektiv samhällsservice, vilken riskerar att endast hamna i tätbebyggda områden. 😞

# KONSEKVENSBEDÖMNING

## Den byggda miljön, forts

### 8 Anständiga arbetsvillkor och ekonomisk tillväxt, Mål 8

Att skapa mångfunktionella kommunalscenerium med god kollektivtrafik i hela Tyresö skapar möjlighet för olika typer av verksamheter att etablera sig i kommunen. När fler arbetsplatser skapas i stora delar av kommunen kan antalet arbetstillfällen öka och mångfalden på arbetsmarknaden bli stor. Det blir attraktivt att både etablera sig och att bosätta sig i Tyresö. Underlag skapas även för närservice. Den ekonomiska tillväxten kan öka vilket är positivt för kommunen, invånarna och näringslivet i Tyresö.

Stärkta förutsättningar för pendling innebär också att kommunen kan locka till sig företag och öppna upp för ett varierat näringsliv i stora delar av kommunen, inte minst i natur- och kulturnära områden. Ökad tillgänglighet till dessa platser kan bidra till ökat underlag för service och på så vis skapa nya arbetstillfällen även i mindre exploaterade områden, t.ex. på Brevikshalvön.

Förtätning skapar attraktiva miljöer vilket kan innebära att markpriserna höjs, vilket kan vara positivt vid försäljning av kommunal mark.

### Sammanfattning Mål 8

Täta miljöer är attraktiva för verksamheter som vill ha närhet till kommunikation. Förtätningar i kommunalscenerium med blandade funktioner förväntas öka attraktiviteten för nya företagsetableringar och skapa nya arbeten. 😊

#### Nollalternativet:

Nollalternativet riskerar att leda till minskad attraktivitet för företagsetableringar p.g.a. utglesning och mindre underlag för nyetableringar. 😞

Kollektivtrafiken kan också påverkas negativt av bristfälligt underlag, vilket kan orsaka minskad attraktivitet och inflyttning och därigenom färre arbetsplatser. 😞

# KONSEKVENSBEDÖMNING

## Den byggda miljön, forts



### Hållbar industri, innovationer och infrastruktur, Mål 9

Nybyggnation i centrala lägen med goda kommunikationer skapar möjligheter för attraktiva stadsmiljöer som drar till sig strategisk kompetens och innovativa företag.

Även innovativa arbetstillfällen kan skapas i och kring en ökad turistnäring när kultur- och naturmiljöer görs tillgängliga för de boende i Tyresö men även för folk boende utanför kommungränsen.

Tyresö och närliggande kommuner kan tänkas nischa sig inom olika branscher vilket skapar en rörelse av människor och möjlighet för Tyresö att stärka sin identitet. Detta kan skapa stabilitet i ett regionalt perspektiv men kan vara sårbart i ett kommunalt perspektiv, vid marknads- och konjunktursvängningar.

Befintlig infrastruktur kan i stort tas tillvara och samhällsservice kan samordnas och utnyttjas effektivt genom förtätning. Kostnaderna kan därmed bli mindre än vid utbyggnad av nya kommundelar. Sker förtätning på bekostnad av lokala natur- och rekreationsområden samt ger högre bullernivåer och sämre luftkvalitet kan det dock leda till försämrad hälsa hos befolkningen med ekonomiska konsekvenser som följd.

### Sammanfattning Mål 9

Kompetens och innovativa företag kan lockas till nybyggnationer i centrala lägen med goda kommunikationer. 😊

Att nischa sig inom olika branscher kan göra Tyresö sårbart ur ett kommunalt perspektiv. 😞

En förtätning möjliggör ett tillvaratagande av befintlig infrastruktur och är kostnadseffektivt förutsatt att det inte sker på bekostnad av stadsstrukturens befintliga gröna värden så som parkmiljöer samt mindre gröna stråk och miljöer. 😊

#### Nollalternativ:

Möjlighet till ett resurseffektivt nyttjande av befintlig infrastruktur bedöms som liten på grund av den spridda bebyggelsen, vilket kan leda till större kostnader för kommunen. 😞

På vissa platser i kommunen kan det genom förtätning skapas ökade förutsättningar handel och lokal service. 😊

# KONSEKVENSBEDÖMNING

## Den byggda miljön, forts



### Hållbara städer och samhällen, Mål 11

Förtätning längs transportleder för farligt gods och utmed vägar där riktvärden för buller i dagsläget överskrids, till exempel Bollmoravägen, Tyresövägen, Njupkärrsvägen och Gudöbroleden, kan leda till försämrad hälsa samt innebära ökad risk för olyckor. Här, samt intill till exempel bensinstationer eller industrier, är det särskilt viktigt att beakta buller- och riskfrågan och planera ny bebyggelse med hänsyn till detta.

Ökad förtätning längs med större vägar kan också innebära ökade barriäreffekter för den biologiska mångfalden och spridning mellan grönområden.

Tillgängligheten till parker och grönområden bedöms vara god i samtliga kommundelar.

Ny bebyggelse planeras t.ex. delvis i utkanten av grönområden, vilket medför goda boendemiljöer med närhet till rekreation, lek och mötesplatser i mindre trafikstörda miljöer. Det finns dock en risk att närmatur naggas i kanten, isoleras eller försvinner (framför allt i och kring Tyresö centrum), vilket kan medföra att värdefulla ekosystemtjänster påverkas negativt.

Vid för hög förtätning kan invånarna förlora gröna utblickar från sitt boende och få längre avstånd till rekreation och minskad vardagsmotionen till följd, vilket är negativt för hälsan. Områden som betraktas som outnyttjade har störst risk att försvinna men de kan ha stor betydelse som lekyta för barn och ungdomar.

### Sammanfattning Mål 11

Förtätning längs transportleder kan innebära en hälsorisk. 😞

Fortsatt god tillgång till parker och grönområden. 😊

Goda möjligheter till attraktiva boendemiljöer. 😊

#### Nollalternativ:

Tillgängligheten till målpunkter inom kommunen förväntas till stor del kvarstå som i nuläget, men en viss förbättring i områden med förtätning, t ex i Bollmora, Trollbäcken och Tyresö Strand. 😊

I områden som förtätas kan det skapas förutsättningar för ett diversifierande upplåtelseformer och ett varierat utbud av service och kultur. 😊

Dock inte i andra delar av kommunen vilket medför att skillnaden mellan landsbyggd och stad kan upplevas stor. 😞

# KONSEKVENSBEDÖMNING

## Den byggda miljön, forts



### Bekämpa klimatförändringen Mål 13

Där förtätning planeras bedöms det finnas goda möjligheter att både spara och anlägga gröna och mångfunktionella ytor, vilket är positivt ur ett klimatanpassningsperspektiv. I och kring tätbebyggda Tyresö centrum är det dock extra viktigt att bevara och utveckla gröna ytor och vegetation.

En blandning av bostäder, service, arbetsplatser och verksamheter i flera kommundelar, kortare avstånd inom kommunen, samt nya satsningar på gång- och cykelstråk ökar möjligheten att gå och cykla. Detta förväntas leda till färre resor med bil inom kommunen och därmed även minskade utsläpp av klimatpåverkande gaser.

För boende i exempelvis Yttre Brevik bedöms bilberoendet för resor utanför kommunen vara fortsatt stort.

Vid exploatering i Bollmora och i Tyresö strand finns möjligheter att ansluta nya fastigheter till befintligt fjärrvärmenät. På Brevikshalvön är underlaget för utbyggd fjärrvärme i nuläget bristfälligt och det förväntas förbli så eftersom det inte blir någon större exploatering här. Dock är det viktigt att kommunen planerar för möjlighet till förnyelsebar energi även för dessa områden så att regionala och kommunala klimatmål kan uppnås.

Hänsyn måste tas till viss risk för översvämning vid nya bebyggelseområden i Trollbäcken.

En stor del av befolkningen förväntas ha god tillgång till lättillgänglig och kapacitetsstark pendeltrafik med kollektivtrafik då exploatering till stor del sker i närheten av kommunens centrala delar. Resor med bil till och från kommunen kan därmed förväntas minska sett till antalet kommuninvånare, vilket är positivt ur ett klimatperspektiv.

### Sammanfattning mål 13

Färre bilresor genom nya satsningar på gång- och cykelstråk. 😊

Bollmora och Tyresö får möjlighet att ansluta sig till befintligt fjärrvärmenät. Dock är underlaget svagt, på Brevikshalvön. 😊 😞

Hänsyn till översvämning behöver tas i Trollbäcken. 😞

#### Nollalternativ:

Klimatpåverkande gaser från bl a biltrafiken bedöms bli större för nollalternativet då den glesa bebyggelsen ökar bilberoendet, samtidigt missgynnas samordning av till exempel fjärrvärme. 😊 😞

Utspridd bebyggelse innebär minskade möjligheter för samordning av bland annat fjärrvärme och VA. 😞



# SAMLAD BEDÖMNING

## Hållbarhetsbedömning av ÖP

*Positiv social utveckling, med hälsosamma miljöer, arbeten och kulturella upplevelser, är målet med en översiktlig kommunal planering. Den ekonomiska bärigheten i kommunen utgör medlet för att lyckas med det.*

*Men för att vi ska trivas och kunna växa i vår närmiljö krävs långsiktigt gynnsamma miljömässiga och ekologiska förutsättningar, där påverkan på naturresurser och ekosystemtjänster måste beaktas.*

*Prognoser från 2016 visar att Sverige endast når 2 av 16 nationella miljömål till 2020, skyddande ozonskikt och säker strålmiljö. Därmed måste all fortsatt planering ske med en målsättning att nå övriga 14 mål där kommunen har rådighet.*

### Den byggda miljön

Generellt sett har Tyresö en vision om fler kommundelscentrum med blandade funktioner där människor med olika bakgrund ska kunna mötas, bo och leva. Satsningar görs på kollektivtrafik, gång- och cykelvägar för att den förväntade ökningen av befolkningen ska kunna nyttja hälsosamma och miljövänliga transportmedel. Även i mindre centrala delar som Tyresö strand samt inre och yttre Brevik vill kommunen öka andelen resor med kollektivtrafik. Dock är den utbyggnaden av naturliga skäl mindre än i de mer centrala delarna som Trollbäcken och Bollmora. Viktiga rekreationsytor längs grönområden, kust- och

skärgårdsmiljöer avses tillgängliggöras för allmänheten och man planerar för att möta behovet av service och handel där förtätning och nybyggnation ska ske.

I framtiden kommer Tyresös största utmaningar för den byggda miljön vara att få till ett levande stadsliv i kommundelscentrumen. Det gäller ett utbud av service, vård, omsorg och handel som tillgodoser nya och gamla boendes behov. Likaså kommer det behövas en kraftsamling kring infrastruktur såsom VA och tillgång till förnyelsebara energikällor. I Tyresö finns flera områden med unika kulturlandskap som behöver värnas för att inte förlora viktiga identitetsskapande element. Sammantaget finns det en stor utmaning, sett till det tryck på att bygga nya bostäder som finns i hela Stockholmsregionen, i att hinna bygga stad i samma takt som bostadsbyggandet. Endast bostäder kommer inte att bli en hållbar kommundel, även andra funktioner behöver prioriteras så att de tillkommer samtidigt. Kommunen visar på en medvetenhet om dessa utmaningar vilket är positivt för den fortsatta planeringen.

### Ekosystemen och klimatet

Tyresö har ambitioner om förtätning och förstärkning av befintliga stråk och trafikleder som är positivt ur markanvändnings- och naturresurshållningsperspektiv. Identifierade viktiga kultur- och miljöstråk ska på flera platser värnas, utvecklas, och där behov finns, förstärkas. I hela kommunen är ambitionen att fler människor ska kunna nyttja andra färdmedel än bil.

Dock behöver försiktighet vidtas så att en förtätning inte innebär att känsliga gröna samband försvagas eller att den byggda miljön begränsar växt- och djurlivets spridningsmöjligheter. En förtätning i Tyresö centrum innebär fler hårdgjorda ytor. Det är därför viktigt att skapa ytor som kan avleda och rena dagvatten och hantera en förmodad framtida ökning av nederbörd i och med pågående och framtida klimatförändringar. Prognoser visar på att havsvattennivåer i Drevviken och Östersjön på sikt kan komma att höjas. Åtgärder för att tillgängliggöra kust- och strandytor för allmänheten behöver göras med en medvetenhet om potentiella förändringar i kustlinjen. En stor utmaning kommer i mindre centrala delar av kommunen vara att avsätta resurser för att bygga ut det kommunala VA-nätet samt förse boende med möjligheter att nyttja förnyelsebara energikällor till uppvärmning och drift av sina bostäder.

### Människan i Tyresö

Satsning på gång- och cykelstråk ökar chanserna för en ökad rörlighet och därmed bättre hälsa bland befolkningen. Skapandet av fler mindre kommundelscentrum runt om i kommunen skapar fler sociala mötesplatser. Barriärer kommer att minskas genom förtätning av befintliga stråk. Detta skapar möjlighet för fler människor som rör sig över dygnets alla timmar och ökar den positiva sociala övervakningen vilken leder till fler trygga platser för befolkningen. En satsning på ökad kollektivtrafik är positivt ut ett miljö- och jämställdhetsperspektiv. Viktiga befintliga platser för kultur och rekreation ska i största möjliga mån bevaras och nya tillskapas där det råder ett underskott.

Stränder och naturhamnar ska tillgängliggöras för befolkningen och kan även gynna den lokala turismen. Fler arbetstillfällen skapas på flera platser runt om i kommunen och nya bostäder ska byggas med möjlighet till lokaler till företag i bottenvåningar.

Viktiga utmaningar för framtidens planering i Tyresö är att se till att de idag tungt trafikerade gator som ska förtätas inte innebär en hälsofara för de boende, med avseende på buller och transporter för farligt gods. Busstorget i Tyresö centrum behöver planeras med omsorg så att det inte uppstår konflikter mellan människor och det förväntat ökade antal bussar som ska samsas på platsen. Det finns en risk för att det fortfarande kommer finnas fysiska barriärer mellan Trollbäcken och Bollmora. I Tyresö strand behöver kommen vara varsam över vilka signaler den tilltänkta skärgårdsidentiteten ger så att den inte upplevs exkluderande för människor som vill bosätta sig där. Vid förtätning i områden med en rik kulturidentitet är det viktigt att i största möjliga mån bevara den karaktär som finns idag, vilken är starkt sammankopplad med områdets identitet. Det är även viktigt att nya idrottsanläggningar planeras för att tillgodose behoven för en mångfald av befolkningen då det visats att pojkar och unga män nyttjar dessa platser i högre utsträckning än människor med annan könsidentitet och tillhörighet.

### Sammanfattning

Överlag visar kommunen på höga ambitioner och en stor medvetenhet om de utmaningar som följer av en framtida förtätning och utveckling. Den samlade bedömningen är att prognosen för en hållbar utveckling för Tyresö kommunen är god, förutsatt att de potentiella svårigheter som tagits upp i denna bedömning beaktas noggrant och att nödvändig kompetens används där så är nödvändigt.





# UPPFÖLJNING OCH FORTSATT ARBETE

**Översiktsplanens strategiska inriktning innebär i sig vissa osäkerheter för bedömningarna och det fortsatta planarbetet och förverkligandet av översiktsplanen styr utfallet.**

Realiserandet av översiktsplanen påverkas av flera faktorer, exempelvis lagstiftning, ekonomi och markägoförhållanden. Lagstiftningen reglerar hela processen från planering av ny bebyggelse till förvaltning av det byggda. Regler om ansvarsfördelning, skyldigheter, varsamhet och kostnadsfördelning påverkar därför genomförandet. Bostadsbyggandet påverkas också av låg- och högkonjunkturer. Vid en exploatering är många aktörer inblandade och genomförandet av ett projekt beror mycket på vem som äger marken. På sin egen mark kan kommunen i högre grad styra utvecklingen och genomförandet. Om flera privata fastighetsägare äger marken kan kommunen få en samordnande roll under genomförandet. För att visionerna i översiktsplanen ska kunna genomföras krävs att kommunen agerar även när den inte äger marken. Genom planmonopolet kan kommunen bestämma bebyggelsens omfattning, utformning och placering. Är kommunen markägare kan den också ställa krav på upplåtelseform

Översiktsplaneringen ger kommunen goda förutsättningar för att gå i en hållbar riktning. För att säkerställa att utvecklingen går åt rätt håll har rekommendationer för varje kommundel tagits fram. Dessa är beskrivna i översiktsplanens kapitel för markanvändning. Dessa bör följas upp med jämna mellanrum. Andra åtgärder som planeras för uppföljning

och övervakning av översiktsplanen och dess konsekvenser är beskrivna i översiktsplanen. Kommunen bör kontinuerligt följa tillståndet i miljön och hälsoläget hos befolkningen och regelbundet utvärdera om och i vilken grad översiktsplanens riktlinjer för hållbarhet får genomslag i stadens planering och beslutsfattande. Eftersom översiktsplanen gäller hela kommunen bör samordning ske med den miljöövervakning som förekommer inom kommunen. Uppföljning kan ske i samband med att kommunen tar ställning till planens aktualitet. Uppföljning av översiktsplanens påverkan på människa och miljö kan indirekt följas upp genom bland annat kommunens detaljplaner, andra planer, tillstånd och lov samt miljökonsekvensbeskrivningar kopplade till dessa.

## VIKTIGA HÅLLBARHETSFRÅGOR

### Trollbäcken

Sträva efter att ge mer utrymme till fotgängare och cyklister på Gudöbroleden och även sänka hastigheten för biltrafik.

Viktigt att människor som förväntas flytta in till Tyresö erbjuds arbetstillfällen så att de inte tvingas söka sig till annan ort för arbete.

Det är viktigt att prioritera ett tydligt genusperspektiv vid planering av nya lek- och rekreationsområden.

### Bollmora

Vid omvandling av centrum från handelsplats till stads kärna; se till att det blir levande botten våningar och blandade upplåtelseformer.

Kollektivtrafiken behöver göras mer attraktiv så fler undviker att ta bilen. Prioritera gång och cykel.

Bevara gröna samband väster om stads kärnan för att inte förlora viktig biologisk mångfald.

### Tyresö strand

Ta hänsyn till klimatförändringar och höjda vattennivåer på de låglänta delarna av kuststräckan.

Se till att utöka antalet bussavgångar så den ökade befolkningen kan nyttja kollektivtrafik istället för bil.

Beakta ett barn- och ungdomsperspektiv vid utvecklingen av Alby Naturreservat och Tyresta nationalpark. Ungdomar/äldre barn glöms lätt bort i planering.

### Inre Brevik, Solberga och Raksta

Var försiktig vid förtätning och tillgängliggörandet av kust- och strandområden så inte växt- och djurlivet påverkas negativt

Bevara områdets karaktärer och bygg ut med försiktighet. Vid förtätning tänk på att bevara gröna stråk.

Utbyggnaden av VA och gator bör följa strategin för Östra Tyresö och hålla samma takt som utbyggnaden inom omvandlingsområdena.

### Yttre Brevik och Bergholm

Det är viktigt att kommunen följer VA-strategin för Östra Tyresö, för att säkerställa god hushållning av grundvatten och minskad övergödning av vattenresurser.

Natur- och kulturmiljöerna skapar rekreativa miljöer och möten. Det är viktigt att de görs tillgängliga för alla, även de med funktionsvariation och de som saknar bil.

Bygg ut kollektivtrafiken i takt med utvecklingen i området för att inte öka bilberoendet.

### Dyviksudd, Vissvass och öarna

Värna om de kulturhistoriska och ekologiska värdena inom området, både ur rekreativt och ekonomiskt syfte.

Att säkra gång- och cykelstråk inom områdena är en förutsättning för en hållbar utveckling och minskat behov av bil.

Kommunen bör arbeta informativt och inventerande mot hushållen för att öka egen och gemensam producerad förnyelsebar energi samt hållbara VA lösningar.

