

## Samverkansöverenskommelse mellan Östermalms stadsdelsförvaltning och Lokalpolisområde Norrmalm

### 1. Bakgrund

Stockholm stad har genom ett avtal med Polisen region Stockholm, ”Avtalet”, åtagit sig att med tillämpning av avtalets bestämmelser och de skyldigheter som följer för Stockholm stad att upprätta samverkansöverenskommelse jämte bilagor som närmare i detalj reglerar villkor och åtaganden för samverkan.

Avtalet som reglerar innehållet i denna samverkansöverenskommelse, framgår av bilaga 1.

### 2. Parter och Överenskommelsens omfattning

Östermalms stadsdelsförvaltning org nr 212000-0142, Box 24 156, 104 51 Stockholm ”**Kommunen**”.

och

Lokalpolisområde Norrmalm, region Stockholm Polisområde City, org nr 202100-0076, 106 75 Stockholm, ”**Polisen**”,

gemensamt ”**Parterna**”,

har dag som nedan ingått följande samverkansöverenskommelse, ”**Överenskommelse**”. Överenskommelsen reglerar villkor och förutsättningar för samverkan inom Östermalms stadsdelsområde.

Kontaktperson till Parterna enligt punkten 2. Kontaktuppgifter framgår av bilaga 6.

### 3. Bilagor

Nedan angivna handlingar ligger till grund för parternas åtaganden enligt överenskommelsen:

1. Samverkansavtal
2. Gemensam lokal lägesbild
3. Åtgärdsplaner inklusive samverkansforum
4. Samverkansstruktur
5. Uppföljningsplan
6. Kommunikationsplan

#### 4. Tid

Överenskommelsen löper från och med 2016-09-01 till och med 2018-08-31. Överenskommelsen kan förlängas med två (2) år i taget efter samråd mellan Parterna och under förutsättning att Avtalet är giltigt. Samråd ska ha skett senast sex (6) månader före överenskommelsens utgång.

#### 5. Styrgrupp

Parterna ska organisera samverkan genom att ha ett forum för att behandla strategiska och operativa frågor, ”Trygghets- och säkerhetsrådet”.

I Trygghets- och säkerhetsrådet ska följande funktioner ingå:

Beslutsfattare:

- Lokalpolisområdets chef
- Östermalms stadsdelsdirektör

Föredragande

- Kommunpolis för Lokalpolisområde Östermalm
- Trygghets- och säkerhetssamordnare för Östermalms stadsdelsförvaltning
- Stadsdelens avdelningschefer eller motsvarande adjungerande

Ansvariga för forum enligt punkten 6 samt Östermalms stadsdelsförvaltnings berörda chefer adjungeras till Trygghets- och säkerhetsrådet sammanträden vid behov.

Trygghets- och säkerhetsrådets ordförandeskap ska vartannat sammanträde alternera mellan Lokalpolisområdets chef och Östermalms stadsdelsdirektör. Minst två (2) gånger om året varje halvår ska beslutsfattare och föredragande sammanträda för att följa upp samverkan enligt överenskommelsen och besluta i frågor som erfordras för överenskommelsens tillämpning.

#### 6. Samverkansforum

Parterna ska, för varje prioriterat samverkansområde, organisera ett forum med operativt ansvar för samverkansområdet, ”**Samverkansforum**”. Funktioner som ska ingå i samverkansforum, ansvarig/sammankallande och med vilken frekvens samverkansforum ska sammanträda, framgår av respektive samverkansområdes åtgärdsplan, bilaga 3.

## 7. Samordnare

Östermalms stadsdels trygghets- och säkerhetssamordnare samt Lokalpolisområde Norrmalms kommunpolis med ansvar för Östermalms stadsdelsområde ska utgöra parternas samordnare för samverkan enligt överenskommelsen, ”**Samordnarna**”.

Samordnarna ska ha följande uppdrag:

- kartläggning av lokal lägesbild enligt punkten 8,
- samordning av kontakter mellan samverkansgrupper,
- beredning av underlag från samverkansgrupper,
- beredning av trygghets- och säkerhetsrådets sammanträden,
- föredragning av ärenden vid trygghets- och säkerhetsrådets sammanträden och
- uppföljning i enlighet med uppföljningsplan kopplat till respektive samverkansforum, bilaga 5,
- uppföljning av samverkansöverenskommelsen enligt uppföljningsplan, bilaga 5

Parterna åtar sig att säkerställa att samordnarna kan avsätta tillräcklig tid för uppdraget.

## 8. Gemensam lokal lägesbild och prioriterat samverkansområde

Samordnarna har gemensamt kartlagt den lokala lägesbild som ligger till grund för överenskommelsen, bilaga 2.

## 9. Uppdateringar, ändringar och tillägg

Den lokala lägesbilden ska uppdateras minst en (1) gång varje halvår och bifogas överenskommelsen.

Åtgärdsplaner ska uppdateras om det är påkallat med anledning av beslut om ändring av parternas prioriterade samverkansområden och i enlighet med detta.

Uppdateringar enligt första och andra stycket ska alltid underställas beslutsfattare i Trygghets- och säkerhetsrådet för beslut. Beslutet ska dokumenteras skriftligen för att äga giltighet. Den uppdaterade bilagan ska dateras och tillfogas överenskommelsen.

Övriga ändringar av och tillägg ska avfattas skriftligen och undertecknas av parterna för att äga giltighet.

## 10 Information

Det ankommer på respektive part att till den andra parten lämna information om händelser eller åtgärder i den verksamhet som omfattas av överenskommelsen och dess bilagor om dessa

händelser kan antas ha väsentlig betydelse för överenskommelsen eller dess bilagor. Information enligt denna bestämmelse ska delges den andra partens kontaktperson så snart det är möjligt.

Överenskommelsen har upprättats i två (2) likalydande exemplar varav parterna erhållit var sitt.

Ort och datum

7/2-17

  
Towe Skjöld  
Lokalpolisområdeschef

Ort och datum

10/2-2017

  
Christina Klang  
Stadsdelsdirektör Östermalm



Dnr polismyndigheten: 483- AA 204 646-2015  
Dnr Stockholms stad: 320-845/2015

## SAMVERKANSAVTAL

### 1. PARTER OCH AVTALETS OMFATTNING

Stockholms stad, org nr 212000-0142, adress 105 35 Stockholm, "Kommunen"

och

Polismyndigheten region Stockholm, org nr 202100-0076, adress 106 75 Stockholm, "Polisen",

gemensamt "Parterna",

har dag som nedan ingått följande samverkansavtal, "Avtalet". All samverkan mellan Parterna ska ske inom ramen för gällande lagstiftning och inom respektive parts ansvarsområde. Avtalet reglerar villkor och förutsättningar för samverkan inom Stockholms kommun.

Kontaktperson till Parterna framgår av bilaga 1.

### 2. AVTALSTID

Avtalet löper från och med 2015-05-19 till och med 2019-05-19. Avtalet kan förlängas med fyra (4) år i taget efter samråd mellan Parterna. Samråd ska ha skett senast sex (6) månader före avtalstidens utgång.

### 3. SYFTE OCH MÅL MED VERKSAMHETEN

Syftet med samverkan är att Parterna, mot den lokala problembilden, gemensamt ska utveckla och stärka den verksamhet som berör båda Parternas ansvarsområde. Parterna ska därmed samordna sina resurser genom att skapa effektiva och enhetliga samverkansstrukturer och konkretisera sina åtaganden utifrån sina respektive ansvarsområden.

Målet med samverkan är minskad brottslighet och ökad trygghet i lokalsamhället.

A handwritten signature in blue ink, consisting of stylized letters.

#### 4. UNDERAVTAL

Kommunen åtar sig att uppmana samtliga stadsdelsnämnder att, med tillämpning av Avtalets bestämmelser och de skyldigheter som följer för Kommunen, tillsammans med Polisen upprätta avtal jämte bilagor som närmare reglerar villkor och åtaganden för samverkan på stadsdelsnivå, "Underavtal".

Kommunstyrelsen ska, tillsammans med Polisen, teckna ett underavtal på stadsövergripande nivå. Vad som ska framgå av Underavtal anges i punkterna 5-9. Underavtal ska ha en avtalstid om två (2) år och tecknas av funktion med mandat eller delegation att förfoga över de frågor som Underavtalet rör.

#### 5. SAMVERKANSORGANISATION

Parterna ska organisera samverkan genom att ha forum för att behandla strategiska respektive operativa frågor. Samverkansforum ska ägas gemensamt av Parterna. Utsedda representanter i samverkansforum ska ha mandat eller delegation att förfoga över de frågor som avhandlas, de beslut som fattas och den resurs som erfordras med anledning av fattade beslut.

Parterna ska utse funktion som handhar beredning till och samordning mellan samverkansforum. Parterna ska avsätta tillräcklig resurs för funktionens uppdrag.

Underavtal ska ange:

- hur samverkan ska vara organiserad,
- vilken resurs som respektive part ska avsätta till funktion enligt andra stycket samt funktionens uppdrag,
- ordförandeskap i samverkansforum,
- vilka funktioner som ska delta i samverkansforum och
- samverkansforums mötesfrekvens.

#### 6. KARTLÄGGNING AV LOKAL PROBLEMBILD

Parterna ska kartlägga den lokala problembilden inom det geografiska område där samverkan sker. Den lokala problembilden bör utgå från analyser av statistiska underlag och trygghetsundersökningar, medborgarperspektiv samt perspektiv från Parternas personal som verkar i lokalsamhället.





Stockholms  
stad



Dnr polismyndigheten: 483- AA 204 646-2015  
Dnr Stockholms stad: 320-845/2015

Utifrån den lokala problembilden ska Parterna, med beaktande av Parternas verksamhetsplaner samt nationella mål och strategier, fastställa prioriterade samverkansområden. Parterna ska särskilt ta ställning till kategorierna "ungdomar", "brottsoffer" och "organiserad brottslighet" inom kommunen.

Underavtal ska ange hur den lokala problembilden har kartlagts och vilka underlag som använts samt vilka prioriterade samverkansområden som fastställts.

## 7. ÅTGÄRDSPLANER

Parterna ska upprätta åtgärdsplaner för respektive prioriterat samverkansområde. I åtgärdsplanerna ska mål och syfte med samverkansområdet anges och, om så behövs, ges inbördes prioritet. Av åtgärdsplanerna ska ansvarig och tid för genomförande, respektive parts åtaganden samt finansiering framgå. Åtgärdsplanerna ska tas med som bilagor till Underavtal.

## 8. KOMMUNIKATION

Parterna ska upprätta en gemensam kommunikationsplan. Ansvarig för genomförande av åtgärdsplan är även ansvarig för att kommunikation sker i enlighet med kommunikationsplanen. Kommunikationsplanen ska tas med som en bilaga till Underavtal.

## 9. UPPFÖLJNING

Parterna ska upprätta en uppföljningsplan. Uppföljningsplanen ska tas med som en bilaga till Underavtal.

Uppföljningsplanen ska ange hur uppföljning ska ske av:

- samverkansorganisationen,
- underlag för kartläggning av den lokala problembilden,
- åtgärdsplaner och
- kommunikationsplanen.

Av uppföljningsplanen ska metod och ansvarig för uppföljningen framgå samt med vilken frekvens uppföljning ska ske.



Stockholms  
stad



Polisen

Dnr polismyndigheten: 483- AA 204 646-2015  
Dnr Stockholms stad: 320-845/2015

## 10. FINANSIERING/EKONOMI

Parterna finansierar sina egna lönekostnader samt kostnader som hänförs till den egna personalen.

Genom Avtalet binds inga specifika resurser. Parterna fastställer i Underavtal och åtgärdsplaner vilka resurser som ska avsättas för den samverkan som sker.

## 11. ÄNDRINGAR OCH TILLÄGG

Eventuella ändringar och tillägg till Avtalet ska avfattas skriftligen och undertecknas av Parterna för att äga giltighet.

## 12. INFORMATION

Det ankommer på respektive part att till den andra parten lämna information om händelser eller åtgärder i den verksamhet som omfattas av Avtalet om dessa händelser kan antas ha väsentlig betydelse för Avtalet. Information enligt denna bestämmelse ska delges den andra partens kontaktperson så snart det är möjligt.

## 13. MEDDELANDEN

Om part ska vidta formell åtgärd enligt Avtalet som föranleder kommunikation med den andra parten ska meddelande avseende Avtalet anses ha kommit den andra parten tillhanda senast tre (3) vardagar efter att part i rekommenderat brev sänt meddelande till den andra partens kontaktperson i enlighet med angiven adress i bilaga 1.

Meddelande ska anses ha kommit part tillhanda samma dag som meddelandet skickats om det skickats till den andra partens kontaktperson med e-post till e-postadress angiven i bilaga 1 eller lämnats till den andra partens kontaktperson med bud till adress angiven i bilaga 1.

## 14. OMFÖRHANDLING

Part får påkalla omförhandling av Avtalet om ändrade förhållanden gör att avtalsbestämmelserna väsentligen motverkar Parternas gemensamma syfte med Avtalet. Anmälan om omförhandling ska ske så snart det återopade förhållandet blir känt för den part som återopar

Handwritten signature and initials in blue ink.





Stockholms  
stad



Polisen

Dnr polismyndigheten: 483- AA 204 646-2015  
Dnr Stockholms stad: 320-845/2015

omförhandlingsrätten och befriar ej part från skyldighet att fullgöra berörd avtalsförpliktelse intill dess att eventuell överenskommelse om ändring träffats.

### 15. FÖRTIDA UTTRÄDE

Part har rätt att omedelbart begära utträde ur Avtalet om den andra parten väsentligen åsidosätter sina avtalsenliga förpliktelser enligt Avtalet och dessutom inte vidtar rättelse inom fjorton (14) dagar efter skriftlig anmodan.

I det fall någon av Parterna i väsentligt avseende inte skulle fullgöra sina åtaganden enligt Avtalet, äger den andra parten rätt till skälig ersättning för de kostnader denna åsamkats till följd av det bristande fullgörandet.

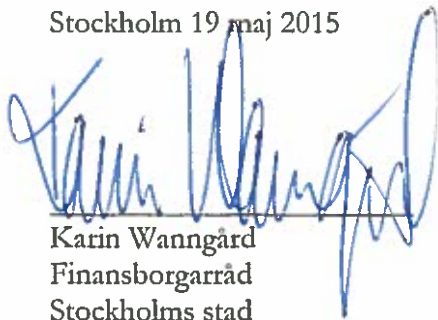
### 16. TVIST

Twist med anledning av Avtalet, ska i första hand lösas i sämja mellan Parterna. I andra hand ska tvisten avgöras av svensk allmän domstol med tillämpning av svensk rätt.


---

Avtalet har upprättats i två (2) likalydande exemplar varav Parterna erhållit var sitt.

Stockholm 19 maj 2015



Karin Wanngård  
Finansborgarråd  
Stockholms stad



Ulf Johansson  
Regionpolischef  
Polismyndigheten region Stockholm



Dnr polismyndigheten: 483- AA 204 646-2015  
Dnr Stockholms stad: 320-845/2015

## BILAGA 1: KONTAKTPERSONER TILL PARTERNA

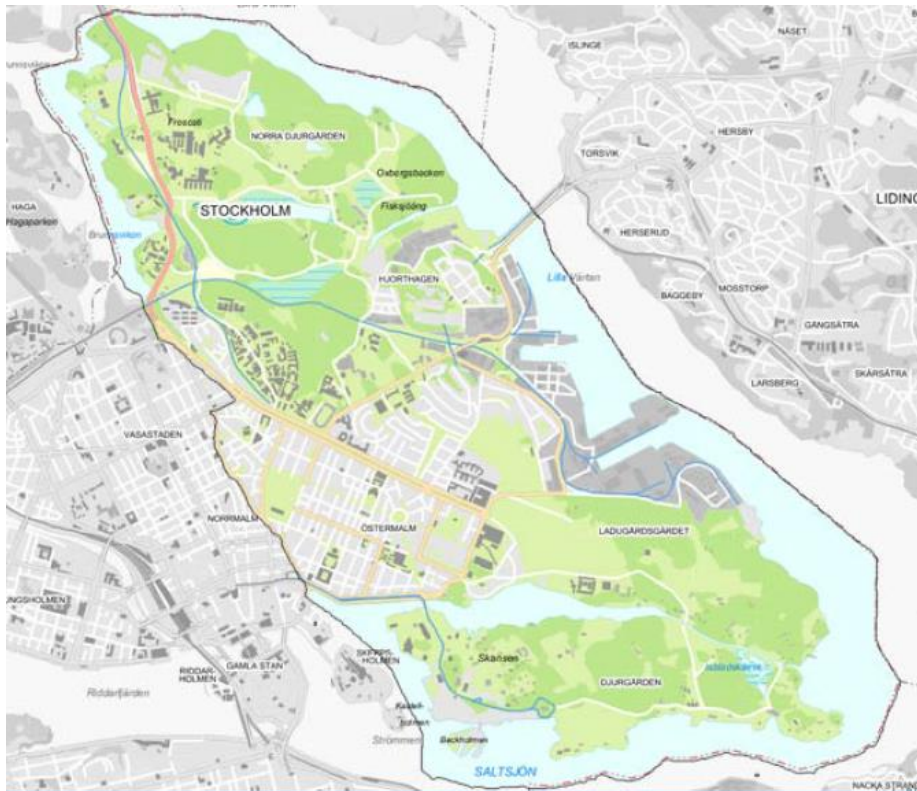
Polismyndigheten: Peter Lindström,  
Regionkansliet  
Polismyndigheten region Stockholm  
tfn. 010-564 0651,  
e-post: [peter-m.lindstrom@polisen.se](mailto:peter-m.lindstrom@polisen.se)

Stockholms stad: Sara Clevensjö Lind,  
Stadsledningskontoret  
Stockholms stad  
tfn 08-508 29891,  
e-post: [sara.lind@stockholm.se](mailto:sara.lind@stockholm.se)

## BILAGA 2

# Lokal lägesbild

## Östermalms stadsdelsförvaltning Lokalpolisområde Normmalm



2017-01-24

## 1. Inledning

Den gemensamma lägesbilden som presenteras här utgör grunden för att tillsammans prioritera inom vilka särskilda områden samverkan mellan Lokalpolisområde Norrmalm och Östermalms stadsdelsförvaltning ska ske. Det övergripande målet med samverkan är att utveckla en hög kvalitet i det trygghetskapande och brottsförebyggande arbetet så att vi kan bibehålla den höga upplevelsen av trygghet som finns inom stadsdelsområdet idag.

En av utgångspunkterna i det gemensamma arbetet är polisens och stadens prioriterade områden:

- Ungdomar
- Brottsoffer
- Organiserad brottslighet

## 2. Områdesfakta

Östermalms stadsdelsområde omfattar stadsdelarna Östermalm, Hjorthagen, Gärdet, Djurgården och Norra Djurgården. Området består till stor del av grönområden. Dessa inkluderar delar av Nationalstadsparken som huvudsakligen förvaltas av Kungliga Djurgårdens förvaltning (KDF).

Området rymmer stadsutvecklingsområdet Norra Djurgårdsstaden med den växande hamnen med gods- och passagerartrafik, oljehamnen i Loudden och Fortums kraftvärmeverk. Inom området finns en rad stora arbetsplatser som Stockholms Universitetet, KTH, SVT, SR, TV 4 och Försvarsmakten. Här finns drygt 50 ambassader, 20 grundskolor och 8 gymnasieskolor.

Södra Djurgården med besöksmål som Skansen, Gröna Lund och Vasamuseet lockar årligen ca tio miljoner besökare. De sydvästra delarna av stadsdelsområdet är krogtäta, särskilt kring Stureplan. En rad stora publika evenemang äger rum årligen inom stadsdelen, exempelvis musikfestivalen Summerburst.

### Befolkningsstruktur

Inom Östermalms stadsdelsområde bor drygt 70 000 personer och stadsdelen växer snabbt. I Norra Djurgårdsstaden planeras och byggs 12 000 nya bostäder och det byggs bostäder på flera andra platser i stadsdelsområdet. Prognosen är att det år 2024 kommer att bo över 85 000 personer på Östermalm.

Östermalms stadsdelsområde har den högsta genomsnittliga medelåldern i Stockholm. Framöver förväntas en förnygring av befolkningen då många barnfamiljer kommer flytta in i Norra Djurgårdsstaden samt att fler studentbostäder byggs. Andelen invånare med utländsk bakgrund inom Östermalms stadsdelsområde är färre jämfört med staden som helhet.

### Utbildning och ekonomi

Utbildningsnivån och medelinkomsten bland invånarna inom Östermalms stadsdelsområde är hög jämfört med andra stadsdelsområden. Andelen arbetslösa är låg, liksom andelen med ekonomiskt bistånd.

### Boende

Bostäderna inom Östermalms stadsdelsområde består nästan uteslutande av flerbostadshus och 68 % är bostadsrätter. Antal privata fastighetsägare för hyresrätter är betydligt fler än allmännyttan. Lägenheter 4 r o k eller större är fler än genomsnittet.

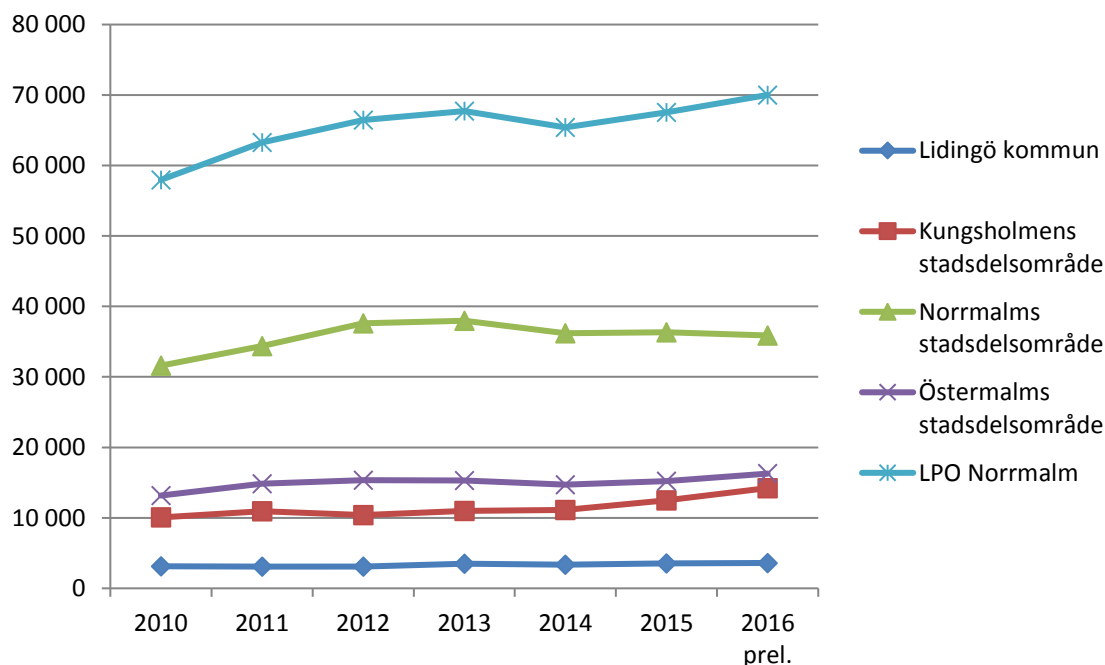
### Ohälsotal och delaktighet

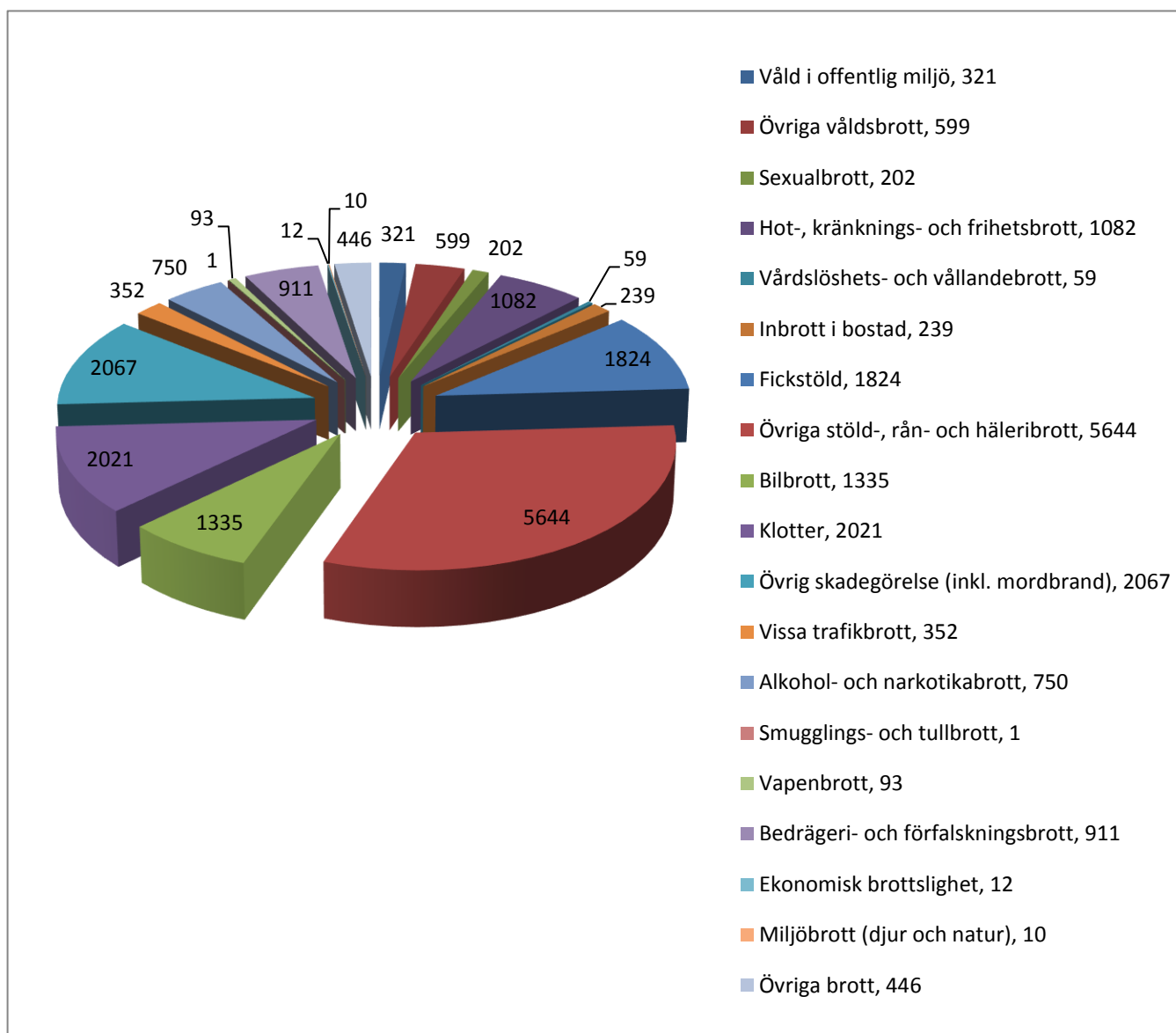
Östermalms stadsdelsområde har det lägsta antalet ohälsodagar i staden och den högsta medellivslängden. När det gäller den självskattade hälsan visar stadsdelsområdet en god hälsosituation, men trots detta så utmärker sig kvinnor genom en sämre uppskattad hälsa i jämförelse med män och i jämförelse med andra innerstadsdelar. Även bland ungdomar upplever flickor lägre grad av god psykisk hälsa än pojkar.

Valdeltagandet som anses vara ett mått på människors delaktighet är förhållandevis högt.

## 3. Sammanfattning av brottslighet inom Östermalms stadsdelsområde

Anmälda brott per 100 000 invånare. Källa: BRÅ





Östermalms stadsdelsområde hade 16282 anmälda brott under 2016, vilket innebär att ca 23 % av de brott som anmäls inom lokalpolisområdet skett inom Östermalms stadsdelsområde.

**Inbrott i bostad**

Inbrott i bostad är ett brott där vi sett en tydlig ökning inom Östermalm de senaste åren. Inbrotten begås oftast under vardagar på dagtid. Tillvägagångssätt varierar, alltifrån uppbrutna dörrar till användande av dyrkar och låsslungor. I vissa fall tar sig gärningspersonerna in genom olåsta fönster och dörrar.

**Våld i offentlig miljö**

Våld i offentlig miljö är direkt kopplat till alkoholserving. Krogmiljön är en arena för kriminella som vill synas och få respekt vilket leder till våld och hot om våld mot krogpersonal och besökare. Våldet ökar under sommarmånaderna.

**Fickstölder**

De som begår dessa brott söker tillfällen när det tilltänkta offret inte är så uppmärksam. Stölder sker till stor del i och omkring krogar men även på platser som besöks av turister, lunchställen och arbetsplatser. Flest stölder sker fredag-söndag kl. 18:00-06:00.

**Narkotikabrott**

Krogarna runt Stureplan är ett av Lokalpolisområdets två stora problemområden när det gäller narkotikahandling. Då narkotikabrottet ett upptäcktsbrott är antalet anmälda brottet direkt kopplade till hur aktiva polis och ordningsvakter är i problemområdet. Det finns ett mörkertal när det gäller brukandet av Cannabis bland ungdomar på Östermalm.

**Personrån**

Rånen sker i stor utsträckning i anslutning till krogarna vid Stureplan, gärningspersonerna hittar sina offer på krogar och snabbmatställen.

**Bilbrott**

Stölder av och från bilar. Östermalm är ett av de områden som återkommande drabbas av stölder av exklusiva bilar och stölder av bildelar som krockkuddar, backspeglar och GPS.

**Klotter**

Andelen anmälda brott har ökat men detta innebär inte nödvändigtvis att det skett faktisk ökning av antalet brott. Viktigt att observera är förekomsten av klotter kring platser där ungdomar uppehåller sig, det finns en stark koppling mellan skadegörelse genom klotter och användandet av droger. Dessutom kan klotter i ett område leda till upplevelse av otrygghet. Polisen har ett dåligt underrättelseläge kring vilka personer som klottrar.

**Rattfylleri**

Antalet rapporterade brott är kopplat till polisens prioriterade insatser kring färjetrafiken i områdets hamnar.

#### 4. Våldsbejakande extremism

Våldsbejakande extremism är ett samlingsbegrepp för rörelser, ideologier eller miljöer som inte accepterar en demokratisk samhällsordning och som främjar våld för att uppnå ett ideologiskt mål (ur rapporten Våldsbejakande extremism i Sverige – nuläge och tendenser, Regeringskansliet 2014).

Enligt Polisen finns vissa indikatorer som både kommun och polis bör känna till och kunna värdera, i syfte att förebygga brott inom den våldsbejakande extremismen;

##### 1. Förmåga:

Till exempel införskaffande av vapen, explosiva ämnen eller andra farliga ämnen. Att någon skaffar sig kunskap gällande vapen eller explosiva ämnen.

##### 2. Avsikt:

Till exempel att någon upplever orättvisor, intresserar sig för våldsbejakande extremist ideologi eller får ett konspirativt beteende. Ökat intresse för udda ideologier och antidemokratiska värderingar. Ökat intresse för den typen av filmer på internet.

##### 3. Utlösare:

Till exempel förändrad social eller ekonomisk situation. Nya bekantskaper och polariserat sätt att betrakta världen. Vi- och dem resonemang.

Den svenska inhemska extremismen kan delas in i sju grupper:

Autonom vänster, vit makt-organisationer, våldsbejakande islamism, Etno-nationalistiska och separatistiska miljöer, ensamagerande, djurrättsrörelser och counter jihad-rörelsen.

Får polisens underrättelseverksamhet kännedom om att individer i dessa sju grupper planerar, medverkar till, eller utför brott informeras berörda lokalpolisområden. I vissa fall kommer informationen kunna handla om att någon riskerar att utveckla antidemokratiska värderingar av olika slag. Framkommer sådan information som berör Östermalms stadsdelsområde så kommer polisen, utöver att använda informationen i sitt brottsförebyggande, ingripande och brottsutredande uppdrag, även att dela information med stadsdelsförvaltningen i enlighet med gällande lagstiftning och den gemensamma samverkansöverenskommelsen.

Till Östermalms stadsdelsförvaltning har det under 2016 inte inkommit några orosamtal angående våldsbejakande extremism. Inga samtal har heller mottagits av förvaltningen från Röda Korsets orostelefon (tidigare kallad stödlinje mot våldsbejakande extremism).

Den mest uppenbara form av extremism som märkts av inom Östermalms stadsdelsområde är vit makt-rörelser. Vid ett par tillfällen har samlingar utgått från Östermalm.

Sammanfattningsvis är Östermalms stadsdelsområde inte särskilt präglad av våldsbejakande extremism i någon form, de få tillfällen det har varit incidenter har det varit relaterat till vit makt-rörelser. Vi har också uppfattningen att de personer som vid dessa tillfällen samlats för manifestationer i själva verket inte är hemmahörande inom Östermalms stadsdelsområde utan använder specifika platser inom stadsdelsområdet som knytpunkter och samlingsplatser.

Gemensam Lokal lägesbild Lokalpolisområde Norrmalm och Östermalms Stadsdelsförvaltning

Diarienummer:

Lokalpolisområde Norrmalm: A045.662/2017

Östermalms Stadsdelsförvaltning: 2016-322-1.2.5



## 5. Trygghet

Den faktiska tryggheten och brottsstatistiken är inte nödvändigtvis sammankopplade med den upplevda tryggheten. Olika undersökningar (se källförteckning) visar följande:

- **Tryggheten bland invånarna på Östermalm upplevs som stor.** 89 % anser att stadsdelen är trygg att bo i och 79 % känner sig trygga när de går ensamma på kvällen. (Siffror i staden som helhet: 74 % resp. 65 % .)
- **I stadens trygghetsmätning** utmärker sig Östermalm jämfört med andra stadsdelsområden negativt på några punkter:
  - utsatthet för stöld i hushållet
  - utsatthet för rån
  - påträngande tiggeri
- **I polisens medborgardialog** är de tre största upplevda trygghetsproblemen kopplade till tiggeri, trafiksituationen och stökiga ungdomar.
- **I polisens medarbetardialoger** framhålls vikten av att kunna avsätta resurser för att kunna arbeta mot områden som ungdomar, narkotika och våld.
- **Siffrorna varierar** mellan olika delar i stadsdelsområdet, framförallt skiljer sig universitetsområdet i en del frågor då invånarna där främst består av studenter. Detta gäller t ex oro för våldtäkt, oro för våld i hemmet, stökiga grannar och berusade personer som stör ordningen. Djurgården och Hjorthagen upplevs som dåligt upplysta med oro för att ta sig hem från T-banestationen på kvällen.
- **Ungdomarna** inom Östermalms stadsdelsområde rapporterar att de känner sig trygga och mår bra. En lägre andel är lagförda för brott jämfört med stadens snitt. Dock utmärker de sig genom att de rapporterar att de blir bestulna, att falskleg är vanligt, att hög andel använder tobak, alkohol och narkotika samt att föräldrarna har en tillåtande attityd till alkohol. Polisens underrättelser kring gruppen är i nuläget inte så omfattande. Under 2017 startas en ny grupp inom LPO Norrmalm med inriktning specifikt mot ungdomar.
- **Våld i nära relationer** är inget område som utmärker sig i statistiken. Här finns dock risk för mörkertal.
- **En utmaning** är att utveckla metoder för att undvika felkällor vid undersökningar av den upplevda tryggheten. Vilka personer svarar normalt och hur når vi andra grupper?

## 6. Prioriterade samverkansområden

Utifrån den aktuella lokala lägesbilden har vi tillsammans identifierat och prioriterat tre områden som polisen och stadsdelsförvaltningen bör samverka kring:

- Inbrott i bostad
- Ungdomar, relaterat till droger och kriminalitet
- Trygghet på offentlig plats

Åtgärdsplanen beskriver dessa områden med problembild, mål och syfte med samverkan samt aktiviteter.

Aktivitetsplanen konkretiserar aktiviteterna och hur de följs upp.

## 7. Källor

Den lokala lägesbilden och åtgärdsplanen bygger huvudsakligen på följande källor:

- Stockholmsenkäten 2016 (riktad mot ungdomar)
- Stockholms stads trygghetsmätning 2014
- Stockholm stads medborgarundersökning 2016
- Polisens medborgardialog
- Polisens medarbetardialog
- Stadsdelsförvaltningens dialog med medarbetare och samverkansaktörer (t ex BRÅ Östermalm)
- Swecos statistik om Stockholm
- RISK, incidentrapporteringsystem inom Stockholms stad.
- RAR, polisens brottsanmälningssystem
- Hobit, polisens system för brott på karta
- Status, polisens system för bearbetning av brottsstatistik
- BRÅ
- Enkät, Platssamverkan Östermalmstorg

## Åtgärdsplan Östermalm inklusive samverkansforum

I samtliga forum ingår uppdraget att rapportera till TSR.

| <b>Östermalms trygghets- och säkerhetsråd (TSR)</b> |   |
|---|---|
| Mål och syfte                                       | <ul style="list-style-type: none"> <li>Utveckla en hög kvalitet i det trygghetsskapande och brottsförebyggande arbetet så att vi kan bibehålla den höga upplevelsen av trygghet som finns inom stadsdelsområdet idag.</li> <li>Dialog med lokalsamhälle och berörda myndigheter.</li> </ul>   |
| <b>Samverkansforum</b>                              | <b>Östermalms TSR</b>   |
| Beskrivning   | <ul style="list-style-type: none"> <li>Övergripande samverkansforum där deltagarna får ta del av aktuell lägesbild, uppföljningar och beslutade inriktningar kopplade till samverkansöverenskommelsen.</li> <li>Forumet ska vara ett aktivt forum där deltagarna bidrar med information, reflektion, beslut och aktivitet.</li> <li>Synpunkter från medborgarna är en viktig del i att bestämma inriktning i de olika forumen. En metod som används för detta är trygghetsvandringar. Dessa genomförs både planerat och vid behov.</li> </ul> |
| Löptid  | Tillsvidare.  |
| Mötesfrekvens                                       | 3 gånger/år i liten grupp samt årlig konferens.   |
| Samman kallande                                     | Stadsdelsförvaltningen.   |
| Polisens kontakt                                    | Kommunpolis.  |
| Polisens deltagare                                  | Lpo-chef Norrmalm, kommunpolis, kommunikatör.   |
| Polisens åtaganden                                  | Lyfta och bereda frågor i samverkan med stadsdelsförvaltningens representant. Ansvara för uppföljning av åtgärdsplaner.   |
| Sdf kontakt   | Trygghets- och säkerhetssamordnare.   |
| Sdf deltagare                                       | Stadsdelsdirektör, trygghets- och säkerhetssamordnare, representanter för samverkansforum, kommunikatör.  |
| Sdf åtaganden                                       | Sammankalla, administrera. Lyfta och bereda frågor i samverkan med polisens representant. Ansvara för uppföljning av åtgärdsplaner.   |
| Övriga deltagare                                    | Representanter bjuds in utifrån behov. Kan vara representanter från övriga samverkansforum samt interna och externa samverkanspartners.   |
| Finansiering  | Respektive part bär sina egna personalkostnader.  |
| Kommunikation                                       | Enligt polisens och stadsdelsförvaltningens upprättade kommunikationsplan.  |

Diarienummer:

Lokalpolisområde Norrmalm: A045.662/2017

Östermalms stadsdelsförvaltning: 2016-322-1.2.5



## Ungdomar, relaterat till droger och kriminalitet

|                           |   |
|---------------------------|---|
| Mål och syfte             | <ul style="list-style-type: none"> <li>• Utveckla samverkan kring ungdomar i stadsdelsområdet – klargöra kontaktvägar i det dagliga arbetet på fältet.</li> <li>• Minska tillgängligheten på droger, främst alkohol, tobak och cannabis.</li> </ul>   |
| Problembild               | <ul style="list-style-type: none"> <li>• Östermalmsungdomarna rapporterar att de blir bestulna, att falskleg är vanligt, att hög andel använder tobak, alkohol och narkotika samt att föräldrarna har en tillåtande attityd till alkohol. Hemmafester utan vuxna är vanliga. Sexuella ofredanden förekommer.</li> <li>• Tillgängligheten på droger är hög. Cannabis är den vanligaste narkotikaklassade drogen, som även kan vara inkörsport mot tyngre droger. Tack vare hög grad av skyddsfaktorer hos invånarna i området har socialtjänsten på Östermalm dock relativt få ärenden med vuxna missbrukare.</li> <li>• Inställningen till droger arbetar Östermalms stadsdelsförvaltning med genom de förebyggande projekten Fussion och Visa att du bryr dig.</li> <li>• Polisen befinner sig i ett inledningsskede med nystartade riktade grupper med fokus på ungdomar, narkotika, våld och tillgrepp samt en grupp med områdespoliser med geografiskt ansvarsområde för Östermalm. Underrättelseslaget är under uppbyggnad och växer sig snabbt starkare.</li> </ul> |
| <b>Samverkansforum</b>    | <b>Ungdomsforum</b>   |
| Beskrivning               | Stämma av lägesbild, utveckla kontaktvägar.   |
| Löptid                    | Tillsvidare.  |
| Mötesfrekvens             | 3 ggr/år eller vid behov.   |
| Samman kallande           | Stadsdelsförvaltningen.   |
| Sdf kontakt               | Chef för preventionsenheten.  |
| Sdf övriga deltagare      | Representant från fältassistenter, fritid, ungdomsmottagning, familjeenheten.   |
| Sdf åtaganden             | Samman kalla, administrera, dokumentera, driva beslutade inriktningar internt och externt.  |
| Polisens kontakt          | Kommunpolis.  |
| Polisens övriga deltagare | Måloperatörer ungdomar, ungdomsutredare.  |
| Polisens åtagande         | Driva beslutade inriktningar internt och externt.   |
| Övriga deltagare          | <ul style="list-style-type: none"> <li>– Skola.</li> <li>– Föräldravandring.</li> <li>– Östermalms Ungdomsråd.</li> </ul>   |

Diarienummer:

Lokalpolisområde Norrmalm: A045.662/2017

Östermalms stadsdelsförvaltning: 2016-322-1.2.5



|               |  |
|---------------|--|
|               | <ul style="list-style-type: none"><li>– Eventuella samfund, till exempel församlingar.</li><li>– Fler vid behov (till exempel Maria Ungdom).</li></ul> |
| Finansiering  | Respektive part bär sina egna personalkostnader.   |
| Kommunikation | Enligt polisens och stadsdelsförvaltningens upprättade kommunikationsplan.   |

| <b>Samverkansforum</b> | <b>Alkohol- och tobakstillsyn</b>  |
|------------------------|--|
| Beskrivning            | Förebygga olaglig försäljning av tobak och folköl genom att kontrollera de handlare som har anmält att de säljer folköl respektive tobak, samt öka försäljarnas kunskaper.       |
| Löptid                 | Tillsvidare.   |
| Mötesfrekvens          | 4 tillfällen/år.   |
| Samman kallande        | Stadsdelsförvaltningen.  |
| Sdf kontakt            | Tillsynsansvariga.   |
| Sdf deltagare          | Tillsynsansvariga.   |
| Sdf åtaganden          | Genomföra tillsyn enligt tillsynsplan, varav 4 tillfällen med polisen. Planera, sammankalla, administrera, delta, dokumentera, driva beslutade inriktningar internt och externt. |
| Polisens kontakt       | Gruppchef områdespolisgruppen.   |
| Polisens deltagare     | Personal i yttre tjänst.   |
| Polisens åtaganden     | Delta vid 4 tillsynstillfällen per år inklusive utbildning. Driva beslutade inriktningar internt och externt.  |
| Övriga deltagare       | -  |
| Finansiering           | Respektive part bär sina egna personalkostnader.   |
| Kommunikation          | Enligt polisens och stadsdelsförvaltningens upprättade kommunikationsplan.   |

| <b>Inbrott och stöld i bostad</b> |   |
|-----------------------------------|---|
| Mål och syfte                     | <ul style="list-style-type: none"> <li>Höja kunskapsnivån inom stadsdelsförvaltningen för att kunna förebygga inbrott och stölder inom de olika verksamheterna.</li> <li>Nå målgruppen äldre med brottsförebyggande budskap.</li> <li>Utveckla samverkan inom ramen för TSR genom att arbeta med kommunikation och operativa åtgärder i samband med inbrottsvågor.</li> <li>Utveckla det strategiska brottsförebyggande arbetet inom stadsutvecklingsområden (till exempel Norra Djurgårdsstaden).</li> </ul>   |
| Problembild                       | <ul style="list-style-type: none"> <li>Östermalm är det stadsdelsområde som har flest inbrott i relation till antalet invånare och brotten ökar.</li> <li>Inbrotten är till stor del koncentrerade till det geografiska området för församlingarna Oscar och Hedvig Eleonora. Vid inbrotten tillgrips föremål som lätt kan omsättas i kontanter (smycken, klockor, mobiltelefoner, bilnycklar).</li> <li>I stadens olika mätningar uttrycks oro för inbrott.</li> <li>Äldre är en särskilt utsatt grupp framför allt vad gäller stölder i bostad, det vill säga utan att någon bryter sig in.</li> <li>Inbrott i bostad är ett brott som upplevs som mycket kränkande vilket kan leda till att de drabbade inte anmäler brottet.</li> <li>Polisen och stadsdelsförvaltningen behöver jobba mer strukturerat i stadsutvecklingsområden för att nå effekt på sikt.</li> </ul> |
| <b>Samverkansforum</b>            | <b>Inbrottsforum</b>  |
| Beskrivning                       | <ul style="list-style-type: none"> <li>Reflektera kring lägesbilden för att öka kunskaperna.</li> <li>Sprida vidare till olika målgrupper, främst äldre. Särskilda insatser vid inbrottsvågor.</li> </ul>   |
| Löptid                            | 6 mån.  |
| Mötesfrekvens                     | 2 ggr/år samt kontakter vid behov.  |
| Sammanställande                   | Polisen.  |
| Polisens kontakt                  | Kommunpolis.  |
| Polisens deltagare                | Kommunpolis, gruppchef tillgreppsgruppen.   |
| Polisens åtaganden                | Planera, dokumentera, driva beslutade inriktningar internt och externt. Driva Bosamverkan.  |

Diarienummer:

Lokalpolisområde Norrmalm: A045.662/2017

Östermalms stadsdelsförvaltning: 2016-322-1.2.5

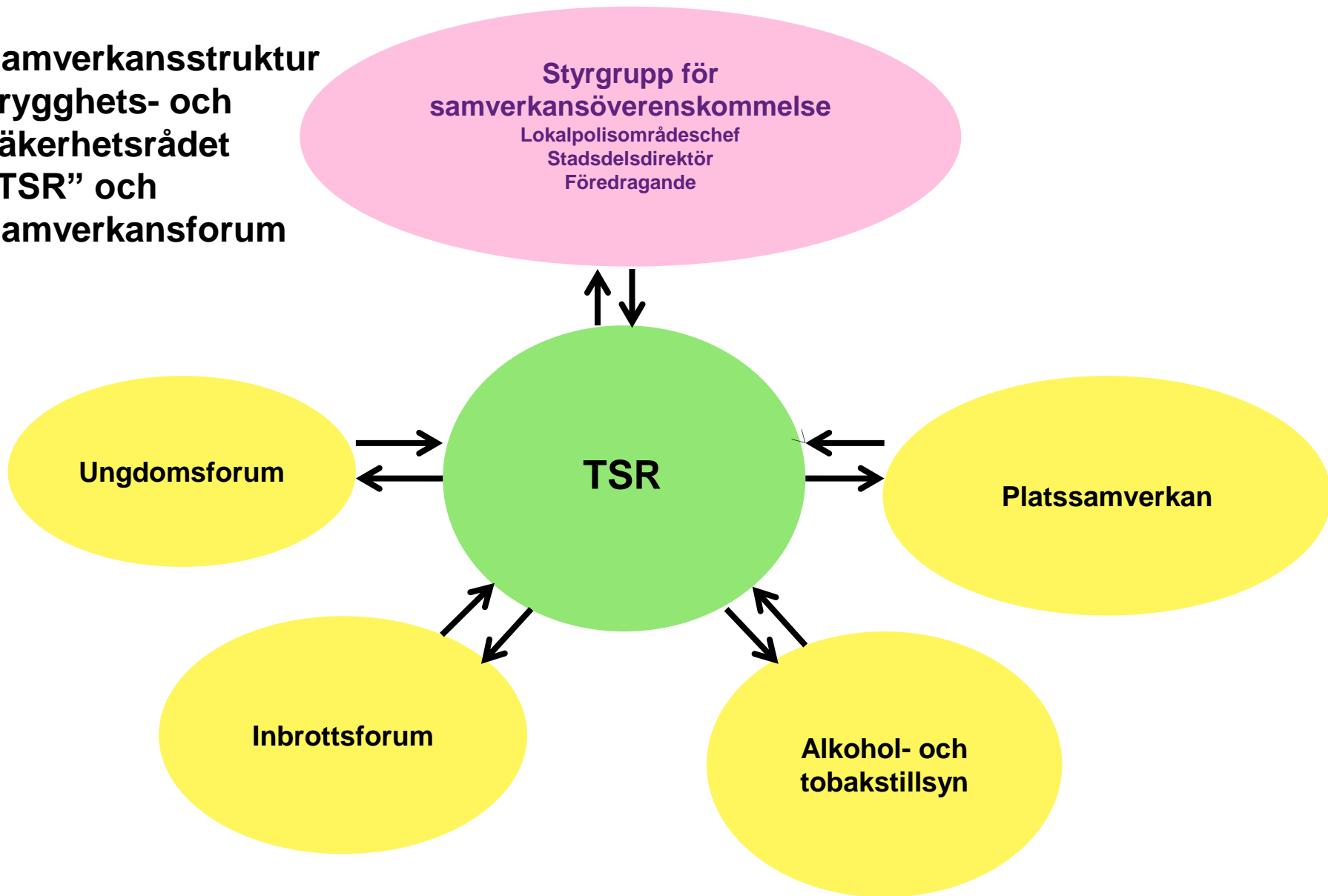


|                  |  |
|------------------|--|
| Sdf kontakt      | Trygghets- och säkerhetssamordnare.  |
| Sdf deltagare    | Representanter från äldreomsorgen (till exempel uppsökare, utvecklingssekreterare, hemtjänstchef, biståndshandläggare, ansvarig för träffpunkt).   |
| Sdf åtaganden    | Driva beslutade inriktningar internt och externt genom kanaler som uppsökarna (infomaterial, samtal och hembesök), anhörigträffar, träffpunkter, hemtjänstpersonal samt i våra kommunikationskanaler. Dessutom utveckla kravställning gentemot privata utförare. |
| Övriga deltagare | Representanter från fastighetsägare, bostadsrättsföreningar med flera.   |
| Finansiering     | Respektive part bär sina egna personalkostnader.   |
| Kommunikation    | Enligt polisens och stadsdelsförvaltningens upprättade kommunikationsplan.   |

| <b>Trygghet på offentlig plats</b> |  |
|------------------------------------|--|
| Mål och syfte                      | Att förtydliga vad som gäller enligt ordningslagen och användandet av offentlig plats. Offentliga platser skall vara trygga och tillgängliga för alla.   |
| Problembild                        | <ul style="list-style-type: none"> <li>• Bristande tillgänglighet skapar problem för funktionshindrade och äldre.</li> <li>• Näringsidkare tar offentlig plats i anspråk utan giltigt tillstånd vilket begränsar framkomligheten.</li> <li>• Bosättningar och sovplatser leder till nedskräpning och osanitära förhållanden, otrygghet och bristande tillgänglighet.</li> <li>• Olaga upplag begränsar framkomligheten och leder till nedskräpning – dessutom bidrar det till att tillgreppsbrotten blir enklare att genomföra och svårare att upptäcka.</li> <li>• Förekomsten av klotter samt problem med dålig belysning kan bidra till upplevelse av otrygghet.</li> </ul> |
| <b>Samverkansforum</b>             | <b>Platssamverkan</b>  |
| Beskrivning                        | Relaterad till specifik plats som kan skifta över tid. Kan samordnas inom Kungsholmen-Norrmalm-Östermalm. Platssamverkan innebär dels ett förhållningssätt, dels en kravställd samverkan. Framgångsfaktorn är att metoden fungerar i vardagen i linjen.  |
| Löptid                             | 6 mån eller kortare.   |
| Mötesfrekvens                      | Uppstartsmöte med orsaksanalys, därefter möte utifrån behov. Kompletteras av uppdateringar per mejl.   |
| Samman kallande                    | Polis.   |
| Polisens kontakt                   | Kommunpolis.   |
| Polisens deltagare                 | Kommunpolis.   |
| Polisens åtaganden                 | Initiera, planera, delta, sammankalla, administrera, dokumentera, driva beslutade inriktningar internt och externt.  |
| Sdf kontakt                        | Trygghets- och säkerhetssamordnare.  |
| Sdf deltagare                      | Trygghets- och säkerhetssamordnare, hållbarhetssamordnare, representant från socialtjänst och parkmiljö, kommunikatör.   |
| Sdf åtaganden                      | Delta, driva beslutade inriktningar internt och externt, huvudansvar för utveckling av nätverket.  |
| Övriga deltagare                   | Utifrån behov.   |
| Finansiering                       | Respektive part bär sina egna personalkostnader.   |
| Kommunikation                      | Enligt polisens och stadsdelsförvaltningens upprättade kommunikationsplan.   |



**Samverkansstruktur  
Trygghets- och  
säkerhetsrådet  
"TSR" och  
Samverkansforum**



**BILAGA 5**
**Uppföljningsplan**

| <b>Uppföljning</b>                           |  |   |
|--|--|---|
| <b>Samverkansorganisationen</b>              |  |   |
| Metod  |  | I dialog med företrädarna för Samverkansforumen sammanställer samordnarna hur forumen fungerat organisatoriskt inklusive eventuella förbättringsförslag.  |
| Ansvarig                                     |  | Samordnarna ansvarar för redovisning och Styrgruppen ansvarar för beslut om eventuell förändring i överenskommelsen.  |
| Frekvens                                     |  | En (1) gång per år i Styrgrupp.   |
| <b>Lokal lägesbild</b>                       |  |   |
| Metod  |  | Lägesbild, inklusive källor, uppdateras minst en (1) gång varje halvår och redovisas för TSR och Styrgrupp.   |
| Ansvarig                                     |  | Samordnarna ansvarar för uppdatering och redovisning. Styrgruppen ansvarar för beslut om eventuell förändring lokal lägesbild.  |
| Frekvens                                     |  | Två (2) gånger per år eller vid behov.  |
| <b>Åtgärdsplan inklusive samverkansforum</b> |  |   |
| Metod  |  | I dialog med företrädarna för Samverkansforumen sammanställer samordnarna hur forumen fungerat inklusive eventuella förbättringsförslag. Utifrån mål och syfte besvaras vilka åtgärder som genomförts samt resultatet av dessa. Forumets existens, form och mötesdeltagare utvärderas. Redovisning i TSR och Styrgrupp. |
| Ansvarig                                     |  | Samordnarna ansvarar för redovisning och Styrgruppen ansvarar för beslut om eventuell förändring i samverkansforum.   |
| Frekvens                                     |  | En (1) gång per kvartal i TSR, samt två (2) gånger per år i Styrgrupp.  |
| <b>Kommunikationsplan</b>                    |  |   |
| Metod  |  | Parternas kommunikatörer går igenom planerade aktiviteter enligt kommunikationsplanen och utvärderar kvaliteten. Redovisning i Styrgrupp.   |
| Ansvarig                                     |  | Parternas kommunikatörer ansvarar för redovisning och Styrgruppen ansvarar för beslut om eventuell förändring i kommunikationsplan.   |
| Frekvens                                     |  | Två (2) gånger per år i Styrgrupp.  |

## **Kommunikationsplan samverkansöverenskommelse Lokalpolisområde Norrmalm och Östermalms stadsdelsförvaltning 2017**

### **Syfte med kommunikationsplanen**

Kommunikationsplanen är styrande för intern och extern kommunikation. Syftet är:

- **att samordna** de kommunikativa insatserna för att nå kommunikationsmålen enligt nedan.
- **att ge kommunikativt stöd** för såväl chefer som berörda medarbetare. Med tydliga roller och en gemensam målbild skapar vi samsyn.

Kommunikationsplanen kompletteras av en Aktivitetsplan som inkluderar kommunikationsinsatser kopplade till de olika samverkansområdena, dess forum och aktiviteter.

Samverkansområdena är följande:

- Inbrott i bostad.
- Ungdomar, relaterat till droger och kriminalitet.
- Trygghet på offentlig plats.

### **Övergripande kommunikationsmål**

#### **Internt:**

- **Öka förståelsen** kring samverkan, ansvar och roller i det trygghetsfrämjande arbetet. Fokus på nyttan.
- **Uppdatera, motivera och engagera berörda aktörer** kring de delar som ingår i samverkansöverenskommelsen.
- **Förbättra kontakterna i det dagliga operativa arbetet** mellan berörda aktörer så att vi blir mer samspelade med ett förhållningssätt där vi stöttar varandra.

#### **Externt:**

- **Öka förståelsen** kring samverkan, ansvar och roller i det trygghetsfrämjande arbetet. Fokus på nyttan.
- Visa att polisen och stadsdelsförvaltningen är **samspelade**.
- Visa hur **lokalsamhället** kan få information och bidra.

Att nå målen är ett långsiktigt arbete över tid.

### **Målgrupper**

#### **Interna:**

- Berörda chefer och medarbetare inom polisen och stadsdelsförvaltningen.

- Övriga aktörer inom samverkan (till exempel representanter från andra förvaltningar inom staden som trafikkontoret, socialförvaltningen och skolor, samt deltagare inom samverkansforumen).

#### **Externa:**

- Invånare inom Östermalms stadsdelsområde.
- Lokalmedia.
- Lokalt näringsliv.
- Organisationer.
- Myndigheter.
- Fastighetsägare.
- Storstockholms lokaltrafik (SL).
- Religiösa samfund.
- Fackförvaltningar.

#### **Ansvar och roller kopplat till kommunikationen**

Kommunikatörerna inom polisen och stadsdelsförvaltningen har ett övergripande strategiskt ansvar för kommunikationen. När det gäller det operativa kommunikativa arbetet i den dagliga verksamheten är det inom polisen huvudsakligen kommunpolisen och de poliser som ingår i samverkansforumen som ansvarar. På stadsdelsförvaltningen har kommunikatören en mer aktiv roll i samverkan tillsammans med trygghets- och säkerhetssamordnare och kollegor i samverkansforumen.

#### **Strategi – hur vi når våra mål**

För att skapa en gemensam kommunikation är det viktigt att vi **ger samma bild** till våra målgrupper, även om perspektiven kan vara olika beroende på avsändare. Detta kräver en **öppen, kontinuerlig och prestigelös dialog** med varandra på olika plan (till exempel mellan chefer, mellan samordnarna, inom samverkansforumen och i linjen).

Det är inte nödvändigt att all kommunikation kommer från båda parter, men den andra parten ska ha kunskap om och haft möjlighet att komma med synpunkter på vad som kommuniceras. Vi får gärna referera till varandra för att lyfta fram samverkan. Det är också önskvärt med en **tydlig talesperson** från respektive organisation som blir ett ansikte utåt som symboliserar trygg närvaro.

**Huvudbudskapet** utgör en viktig grund för att kommunicera övriga budskap. Genom intern förankring av detta budskap förstår alla medarbetare sin roll i helheten och känner delaktighet och vilja att bidra till gemensamma mål.

**Att sprida goda exempel** är ett bra sätt att konkretisera samverkan till olika målgrupper.

#### **Kanaler**

##### **Internt:**

Mejl, telefon, möten, intranät.

##### **Externt:**

Stadsdelsförvaltningens och polisens webbplatser, nyhetsbrev, lokalpress, TSR-nätverket, Twitter, Facebook samt möten och personlig dialog i samband med aktiviteter.

Diarienummer:

Lokalpolisområde Norrmalm: A045.662/2017

Östermalms stadsdelsförvaltning: 2016-322-1.2.5

## Huvudbudskap

**VAD?** Polisen (LPO Norrmalm) och Östermalms stadsdelsförvaltning stärker sin samverkan inom tre fokusområden:

- Inbrott i bostad
- Ungdomar, relaterat till droger och kriminalitet
- Trygghet på offentlig plats

Detta formaliseras genom en överenskommelse. Vi vill även involvera lokalsamhället!

**VARFÖR?** Genom att ta del av varandras erfarenheter och gemensamt samordna våra resurser mot samma lägesbild blir vi mer effektiva. Det ökar förutsättningarna för att nå vårt gemensamma mål: att utveckla en hög kvalitet i det trygghetsskapande och brottsförebyggande arbetet så att vi kan bibehålla den höga upplevelsen av trygghet som finns inom stadsdelsområdet idag.

**HUR?** Vi har identifierat våra tre fokusområden utifrån en gemensam lägesbild och kommit fram till att vi har stor nytta av att samverka. Samverkan sker genom olika typer av forum tillsammans med andra aktörer (såsom SL, fackförvaltningar, fastighetsägare, pensionärsföreningar med flera). Detta nätverk kallar vi Trygghets- och säkerhetsrådet (TSR).

**ROLLER:** Polisen har det primära brottsbekämpande uppdraget. Stadsdelsförvaltningen har ett ansvar för att bidra till ökad trygghet inom stadsdelsområdet och har en viktig funktion som relationsbyggare och samordnare. Lokalsamhället har också en betydelsefull roll, exempelvis genom att de bidrar med sina åsikter om hur och vad vi kan förändra för ett tryggare stadsdelsområde.

## Övriga budskap

Övriga budskap är huvudsakligen relaterade till fokusområde och samverkansforum – se särskild Aktivitetsplan där kommunikation finns inkluderad.

## Uppföljning

Parternas kommunikatörer utvärderar målen i kommunikationsplanen och stämmer även av Aktivitetsplanen. Detta sker i första hand genom dialog, men även genom pressklipp, respons i sociala medier och kontakter med boende. Redovisning i Styrgrupp 2 ggr/år för beslut om förändring.

## Kontaktpersoner

### Polisen

Lokalpolisområdeschef Towe Skjöld 070-8951388  
Kommunpolis Julia Larsson 070-3810983  
Kommunikationsstrateg Benita Nilsson 076-8882042  
Kommunikationsstrateg Lotta Lutteman 070-5137957

Övergripande polisiära mediefrågor besvaras av  
Polisens mediacentrum 010-56 405 55  
Polisens nationella nummer 114 14

Postadress:  
Polismyndigheten  
106 75 Stockholm

### Stadsdelsförvaltningen

Stadsdelsdirektör Christina Klang 076-1210015  
Kommunikatör Sandra Lind 076-1210011  
Trygghets- och säkerhetssamordnare Said Kanni 076-1210025  
Chef preventionsenheten Jamila Lodhi 076-8252135

E-post: [tillsammans.ostermalm@stockholm.se](mailto:tillsammans.ostermalm@stockholm.se)  
[www.stockholm.se/ostermalm/tillsammans](http://www.stockholm.se/ostermalm/tillsammans)

### Östermalms stadsdelsnämnd

Stadsdelsnämndens ordförande Maria Antonsson (MP) 076-1210451

Postadress:  
Östermalms stadsdelsförvaltning  
Karlavägen 104, Box 24 156, 104 51 Stockholm