



tyresö kommun 

## Innehåll

Delårsrapport 1 – per 30 april 2017 .....	3
1 Sammanfattande bedömning av verksamhet och ekonomi.....	3
2 Omvärldsanalys.....	3
3 Framtidsbedömning.....	5
4 På väg mot vision och mål .....	8
Målområde Livskvalitet – Den attraktiva kommunen .....	8
Målområde Medborgarfokus – Varje Tyresöbo i centrum.....	11
Målområde: Blomstrande näringsliv.....	12
Målområde: Attraktiv arbetsgivare .....	14
Målområde: God och långsiktig hushållning med effektiva verksamheter .....	15
5 Ekonomisk analys och riskbedömning av nämnder och bolag.....	16
6 Driftredovisning.....	19
7 Investeringsredovisning.....	21
8 Finansiell uppföljning.....	22

## Delårsrapport 1 – per 30 april 2017

Delårsrapporten är en del av kommunens verksamhetsuppföljning och omfattar perioden januari- april 2017. Rapporten är kommunstyrelsens uppföljning till fullmäktige och redovisar utfallet under årets fyra första månader och förväntat utfall för hela 2017 avseende verksamhet och ekonomi.

Delårsrapporten innehåller en kort omvärldsanalys, viktiga händelser under perioden samt mål och resultat. Den innehåller också en personal- och finansiell analys av kommun och koncern. Bedömning av måluppfyllelse och ekonomiska prognoser bygger i allt väsentligt på uppgifter som nämnderna redovisat.

Kommunstyrelsens uppföljning till fullmäktige sker genom delårsrapporter och årsredovisning. Delårsrapporterna görs var fjärde månad per den 30 april och den 31 augusti. De ska innehålla utfall och ekonomiska prognoser för drifts- och investeringsbudget samt redovisa måluppfyllelse för de strategiska målen. Årsredovisning görs vid varje årsskifte.

## 1 Sammanfattande bedömning av verksamhet och ekonomi

De tre strategiska områden som riktas direkt till medborgare och företagare bedöms hittills i mandatperioden vara uppfyllda i hög grad. Tyresös resultat inom ligger i de flesta fall över resultaten för riket och i många fall även över genomsnittliga resultat för Stockholms län. För det strategiska området God och långsiktig hushållning med effektiva verksamheter är resultaten inte lika positiva. De finansiella målen uppnås inte och prognosen är att de inte kommer att uppnås under mandatperioden. Sjukfrånvaron är fortsatt hög, framförallt den långsiktiga sjukfrånvaron, och det påverkar bedömningen för det strategiska målområdet Attraktiv arbetsgivare till att vara delvis uppfyllt.

Kommunen har under de senaste åren inte nått de resultatnivåer som krävs för att på lång sikt klara välfärdsuppdraget. Dels har kommunens budget legat under målet om 2 procent, dels har dessa nivåer inte nåtts. Under flera år har kommunen räddats av tillfälliga intäkter, såsom ex. AFA försäkringar. För innevarande år är resultatmålet satt till 1,8 procent.

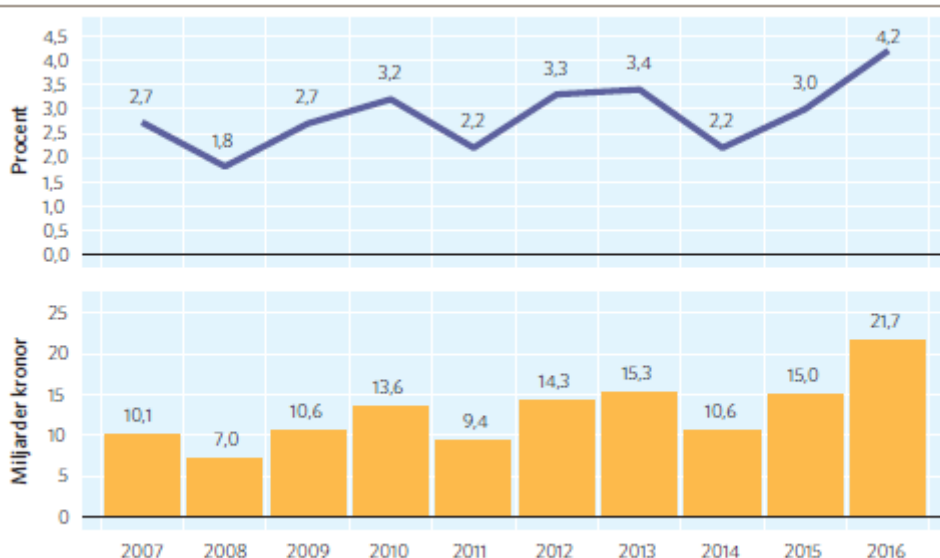
## 2 Omvärldsanalys

### Kommunsektorn redovisade rekordresultat 2016

Sveriges kommuner visar enligt bokslutet ett resultat på 21,7 miljarder kronor 2016. Resultatet motsvarar 4,2 procent av skatteintäkter och generella statsbidrag. Genomsnittet för åren 2007–2016 uppgår till 2,9 procent. Under tidsperioden ingår en hel del extra pengar i form av konjunkturstöd och återbetalningar från AFA Försäkring liksom skattehöjningar.

## Diagram: Kommunernas preliminära resultat före extraordinära poster 2007-2016

Miljarder kronor respektive procent av skatter och bidrag

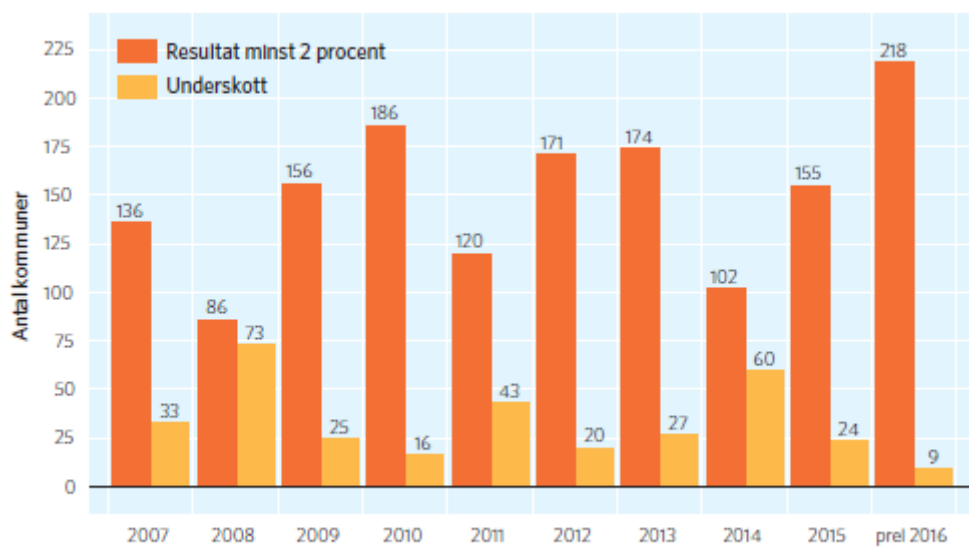


Källa: Statistiska centralbyrån.

År 2016 hade 218 kommuner, eller 75 procent, av kommunerna ett resultat på minst 2 procent av skatter och generella statsbidrag.

## Diagram: Antalet kommuner med negativt resultat samt med resultat som minst motsvarar 2 procent av skatter och bidrag

Procent av skatter och bidrag



Källa: Statistiska centralbyrån och Sveriges Kommuner och Landsting.

## Ändrad beskattning av fåmansbolag ger osäker effekt för sektorn

En nyligen presenterad utredning (sou 2016:75) har sett över beskattningen för delägare i fåmansföretag. Syftet har bland annat varit att minska möjligheterna till omvandling från tjänste- till kapitalinkomst i avsikt att sänka skatten. Det handlar om en komplex regelsamling som genom åren emellanåt debatterats livligt ur rättvis och effektivitetsperspektiv. För kommunperspektivet innebär inkomstomvandling från tjänste- till kapitalinkomst omfördelning av skatteinkomster från kommuner och landsting till staten.

Utredaren gjorde bedömningen att dess förslag medför ökad kommunal- och landstingsskatt med över 3 miljarder kronor. I mars 2017 sände regeringen en preliminär version av sina förslag till ändringar på remiss till lagrådet för yttrande.

## **Skolkommissionens förslag om finansieringen av skolan**

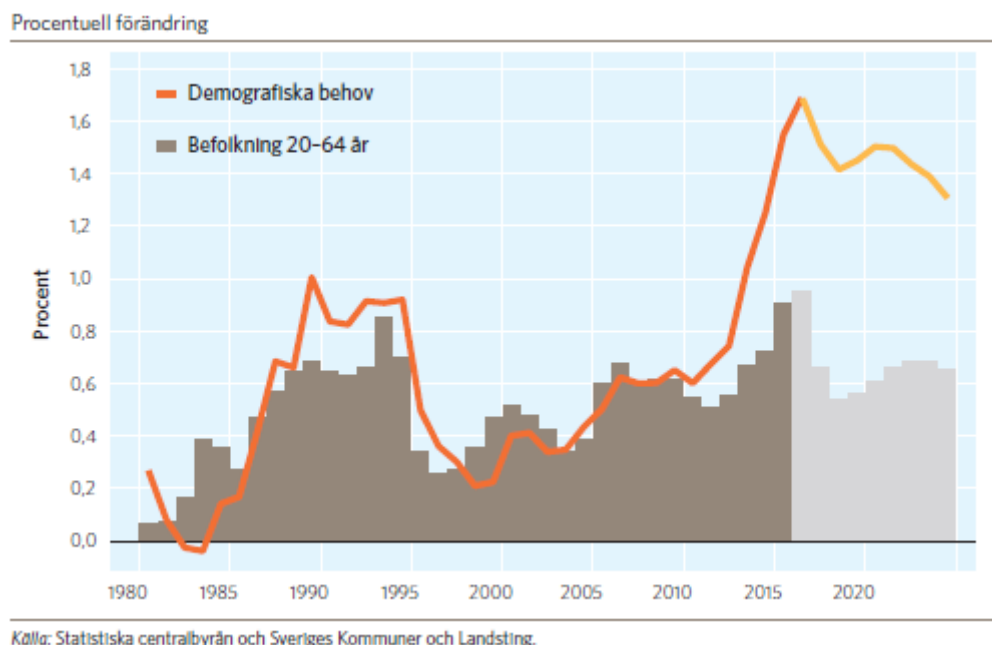
Skolkommissionen har nyligen kommit med sitt slutbetänkande, som innehåller ett stort antal åtgärdsförslag för att förbättra kunskapsresultaten och öka likvärdigheten i den svenska skolan. En del förslag handlar om finansiering och resursfördelning i skolan. Kommissionen anser att det i resursfördelningen till skolan tas för liten hänsyn till socioekonomiskt betingade skillnader i elevunderlaget, och att det behövs en starkare statlig styrning av resurserna för undervisning och elevhälsa samt att staten borde ange en miniminivå för varje huvudmans resurser till undervisning och elevhälsa. Kommissionen föreslår att regeringen ska utreda förutsättningarna för ett sektorsbidrag eller liknande, dvs. att staten skulle fördela pengar till hela eller stora delar av kommunernas skolverksamhet. Kommissionen föreslår ett villkorat, socioekonomiskt viktat statsbidrag till skolhuvudmännen för undervisning och elevhälsa på 6 miljarder kronor. Syfte skulle vara att möjliggöra undervisning av hög kvalitet och kompensatoriska insatser för en likvärdig utbildning. Ett villkor för att få statsbidraget skulle vara att huvudmännen förbinder sig att inte reducera egna medel till undervisning och elevhälsa. Bidraget föreslås att delvis finansieras genom att vissa av nuvarande riktade bidrag avvecklas.

## **3 Framtidsbedömning**

### **Demografiutvecklingen är en utmaning för kommunsektorn**

Behoven av välfärdstjänster ökar snabbare än någonsin tidigare. Befolkningen i Sverige växer, särskilt i yngre och äldre åldrar, vilket ökar kommunsektorns kostnader om alla ska få samma välfärd som i dag. Sedan början av 1980-talet har demografiska förändringar inneburit ökade verksamhetskostnader med i genomsnitt cirka en halv procent per år. Det innebär att kostnaderna för välfärd ökat som en följd av förändrad befolkning, men kostnaderna har dessutom ökat utöver vad den förändrade befolkningen har föranlett. De senaste årens stora befolkningsökning har resulterat i att behoven nu ökar tre gånger så snabbt, cirka 1,5 procent per år. Det är en ökningstakt som förväntas fortsätta under lång tid framöver.

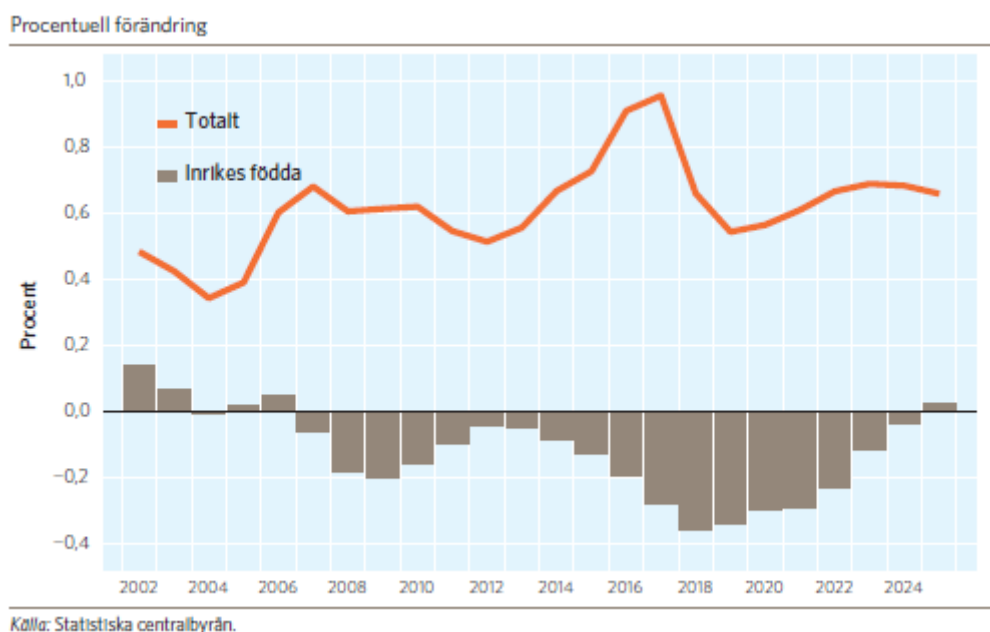
**Diagram 1: Befolkningen 20-64 år respektive demografiskt betingade behov**



De personer som föranleder de högsta kostnaderna är barn, unga och gamla, då välfärdens verksamheter, såsom äldreomsorg, barnomsorg, skola och sjukvård, främst riktar sig mot dessa grupper. Dilemmat är att ökningen av de personer som står för det mesta av skatteintäkterna, personer i yrkesverksam ålder, är betydligt blygsammare. Om vi inte hade haft någon invandring skulle antalet personer i åldern 20–64 år till och med minska fram till år 2020. Hela ökningen av gruppen i yrkesverksam ålder är ett resultat av vår nettoinvandring.

I diagrammet nedan redovisas utvecklingen av befolkningen i åldern 20–64 år för inrikes födda samt totalt.

**Diagram 2: Befolkning 20-64 år**

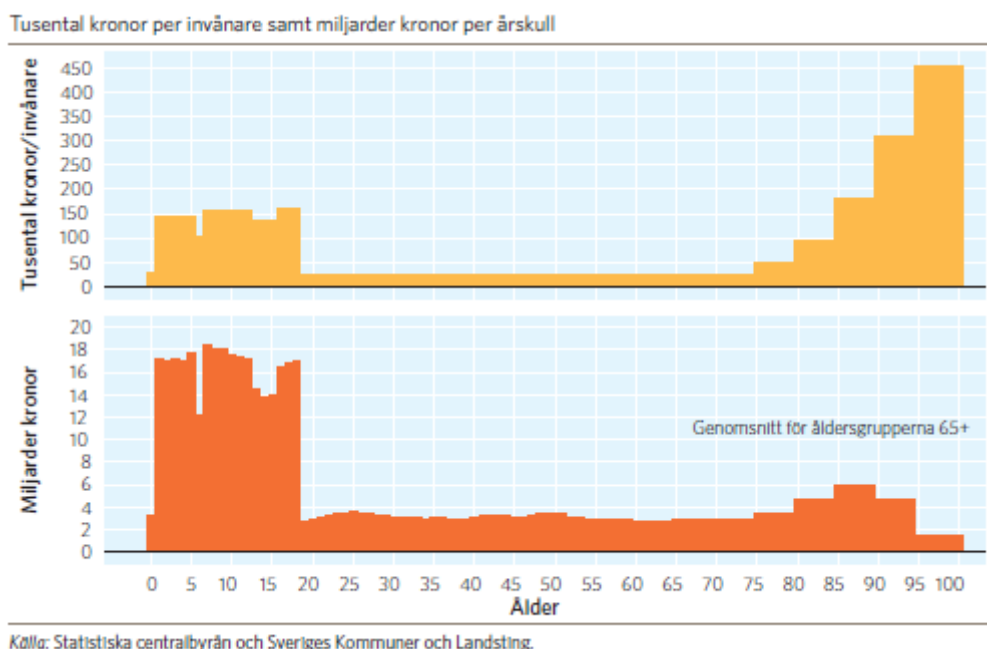


I nuläget råder det på stora delar av arbetsmarknaden brist på arbetskraft. Samtidigt är dock sysselsättningen för utrikes födda fortsatt betydligt lägre än vad den är för inrikes födda. Det betyder att för att skatteunderlaget ska öka behövs antalet arbetade timmar öka i befolkningen. I gruppen inrikes födda, där befolkning i arbetsförd ålder minskar, och med en hög sysselsättningsgrad idag finns inte dessa möjligheter. Däremot finns det inom gruppen utrikes födda en möjlighet att genom egen försörjning öka antalet arbetade timmar i ekonomin som helhet. Detta räcker dock inte för att finansiera välfärden fullt ut, utan fler åtgärder behövs.

## Demografin fortsätter att pressa på i framtiden - Ökat fokus på effektivisering behövs nu i kommunsektorn

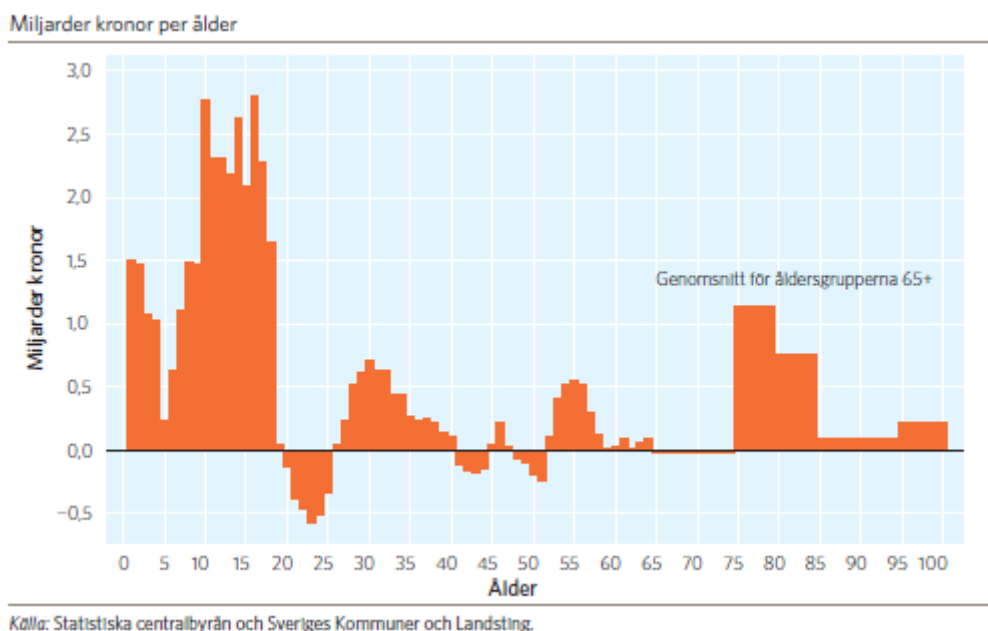
Kommunernas kostnader varierar mellan olika åldersgrupper. När kostnaderna fördelas på alla invånare i en åldersgrupp blir kostnaden för barn och ungdomar upp till 18 år i genomsnitt 140 000 kronor per invånare, för personer i yrkesverksam ålder 25 000 och för personer över 65 år 170 000. För de äldre ökar kostnaden kraftigt med stigande ålder och uppgår för de allra äldsta till 450 000 kronor per invånare.

Diagram 3: Kostnader per invånare och total kostnad per årskull 2015



De olika åldersgrupperna är olika stora, det är därmed intressant att titta på totalkostnaderna per åldersgrupp. De allra äldsta, med högst genomsnittskostnad, är inte den grupp som har de största totalkostnaderna. Skälet är att antalet personer i de äldsta åldrarna är betydligt färre än i yngre åldrar. De största totalkostnaderna är bland unga, som kostar mycket per invånare och som är många i antal. Diagrammet nedan visar att för de flesta av åldrarna ökar kostnaderna framöver och det är i få åldrar där de minskar.

Diagram 4: Total kostnadsförändring mellan 2015 och 2020 för olika åldrar



## Växande gap i kommunsektorn mellan intäkter och behov av verksamhet

Kostnaderna ökar också av andra skäl än demografiska. Framförallt som en följd av höjd ambitionsnivå på nationell och/eller lokal nivå. Kostnadsökningar kan även komma till följd av omställningskostnader, engångshändelser, ökade pensionskostnader etc. Historiskt har kostnadsökningen som kommer från annat än befolkningens utveckling varit drygt 1/2 procent per år.

## 4 På väg mot vision och mål

Redovisningen omfattar kommunplanens strategiska mål.

Resultat och status för de särskilda uppdragen redovisas i samband med rapporteringen av Tertiäl 2.

## Målområde Livskvalitet – Den attraktiva kommunen

### Tyresö är en av Sveriges mest attraktiva boendekommuner



**Kommentar:** Målet bedöms i hög grad uppfyllt.

#### Attraktiva Tyresö

Tidningen Fokus har publicerat sin Bästa att bo-lista för året. Rankinglistan är en sammanställning av olika variabler som kan vara intressanta i val av kommun att bo i. I den senaste rankingen hamnar Tyresö på plats 31 i kommunrankningen, något sämre placering än 2016. De senaste tre åren har Tyresö rankats i



spannet mellan plats 24 och 31. Förbättrade resultat kan ses inom Bäst att vara äldre och Bäst att arbeta. Klart lägre resultat får Tyresö för Bäst att vara familj från att förra året vara topp tre till plats 23 i år.

### Hårdare krav för miljöbilar

Utvecklingen av andelen miljöbilar i organisationen är inte så enkel att följa eftersom definitionen av miljöbil har ändrats flera gånger under de senaste åren. Numera finns definitionen supermiljöbilar vilket omfattar rena elbilar, bilar som drivs med etanol, el/bensinbilar och gas/bensinbilar. Dieslbilar kommer under 2017 inte alls att räknas som miljöbilar, vilket givetvis påverkar resultatet. För första kvartalet 2017 uppgår andelen miljöbilar i kommunens egna verksamheter till 38 procent jämfört med 44 procent för 2016.

### Bättre metoder inom vård och omsorg

HBTQ certifieringen av vuxenheten och försörjningsstöd är klar men arbetet kommer att fortsätta under våren.

Inom äldreomsorgen pågår arbetet med strukturering av hälso-och sjukvårdsorganisationen inom vård och omsorgsboende.

### Kultur- och fritidskommun

Tyresöborna tycker att kommunens idrotts- och motionsanläggningar och fritidsmöjligheter är bra. Kommunens resultat i medborgarundersökningen är klart högre än genomsnittet för andra deltagande kommuner.

Tyresö kommun erbjuder många små och stora evenemang inom kulturområdet och har utvecklat utbudet för flera målgrupper. Antalet besökare på biblioteken har ökat jämfört med samma period förra året. Fritidsgårdarna arbetar för att erbjuda kostnadsfria aktiviteter utifrån ungdomarnas önskemål. Utvecklingen av Alby fortsätter.

### Växande kommun med god tillgänglighet och kvalitet

Det pågår en mängd byggprojekt i Tyresö som påverkar Tyresöborna på olika sätt. För att underlätta och skapa förståelse hos Tyresöborna när det byggs i allt högre takt satsar stadsbyggnadsförvaltningen på att vara tillgängliga för boende i kommunen under processen. Planeringen av byggtrafiken ska så långt det är möjligt säkerställa att man som fotgängare eller cyklist ska kunna röra sig på ett säkert sätt.

Ytterligare flerbostadshus och verksamheter har anslutit sig till matavfallsinsamlingen under perioden.

#### Indikator

Titel	Utfall 2014	Utfall 2015	Utfall 2016	Utfall 2017-04	Mål 2018
Medborgarundersökning - Hur bedömer medborgarna Tyresö kommun som en plats att bo och leva på? (Nöjd-Region-Index) (U00402)	71		70	-	
Medborgarundersökning - Tyresöborna om kommunen som en plats att rekommendera vänner och bekanta att flytta till (U00404)	81		79	-	
Tyresös placering i tidningen Fokus kommun ranking	35	28	24	31	
Andel inköpta ekologiska livsmedel i organisationen	26,00%	28,00%	30,00%	Inget nytt resultat för perioden	30,00%

## Tyresö är en av Sveriges bästa skolkommuner



**Kommentar:** Målet bedöms i hög grad uppfyllt.

### Fokus på resultat

Nu är resultaten från 2017 års föräldraenkät klara. Nöjdheten med Tyresös förskolor har ökat och vårdnadshavarna anser att barnen är trygga och trivs i förskolan. Resultaten gäller både kommunala och fristående förskolor. 94 procent av vårdnadshavarna anger att de är nöjda med förskoleverksamheten, trenden är uppåtgående.

- 98 procent svarar att "Mitt barn verkar trivas i förskolan".
- 96 procent svarar att "Personalen bryr sig om mitt barn".
- 96 procent svarar att "Mitt barn är tryggt i förskolan".
- 93 procent svarar att "Mitt barn har kompetent personal".

Grundskolan uppvisar fortsatt höga kunskapsresultat och sedan 2015 är vi en av Sveriges 50 bästa skolkommuner.

Sedan hösten 2016 genomför verksamhetschefen resultatdialoger varje termin med ledningen på kommunens skolor. Syftet är att varje skola följer upp, analyserar och utvärderar resultaten på årskurs- och klassnivå för att identifiera utvecklingsbehov och vilka åtgärder som behövs.

Resultaten i korthet från föräldra- och elevenkäter 2017 för grundskolan:

- Yngre elever är mer nöjda jämfört med äldre.
- Flickor är mer positiva till sin skola jämfört med pojkar.
- Elever är mer positiva till sin skola jämfört med vårdnadshavarna.
- Arbetsro på lektionerna och elevinflytande är två förbättringsområden.
- Vårdnadshavare i särskolan är liksom tidigare år nöjda med verksamheten och anser att deras barn trivs och är trygga.

Arbetet med att utveckla studie- och yrkesvägledningen fortsätter. En grupp bestående av SYV från grundskolan och gymnasieskolan träffas. En revidering av övergångsplanen för grundskola/gymnasieskola pågår.

En satsning på de kommunala skolornas fritidshem påbörjas och hösten 2017 startar en kompetensutvecklingsinsats för fritidshemmens personal.

### Ändrad profil på Tyresö gymnasium

Under läsåret 16/17 har Tyresö gymnasium ändrat profil mot ett yrkesgymnasium. Klasserna har varit fyllda på yrkesprogrammen under läsåret 16/17. Ett nära samarbete sker med branscher kopplade till yrkesprogrammen och skolan har blivit certifierade för elprogrammet och bygg- och anläggningsprogrammet. Statistiken visar att eleverna i stor utsträckning går ut i arbete efter avslutad gymnasieutbildning. Framåt arbetar Tyresö gymnasium med att införa lärlingsutbildning genom att arbeta

fram Tyresömodellen för arbetsplatsförlagt lärande, som innebär att eleverna är ute på arbetsplatserna mer än 50 procent under sitt sista år.

Introduktionseleverna går i stor utsträckning vidare till olika gymnasieprogram. Tyresö gymnasium påbörjade ett arbete med att få fler av introduktionselever att välja Tyresö gymnasiums nationella program under läsåret 16/17. Under läsåret 17/18 startar en yrkesintroduktionsklass med tre olika inriktningar för språkintrouktionselever.

#### Indikator

Titel	Utfall 2014	Utfall 2015	Utfall 2016	Utfall 2017-04	Mål 2018
Förskola - andel föräldrar som instämmer på påståendet "Jag är nöjd med verksamheten i mitt barns förskola"	93 %	91 %	90 %	94 %	
Grundskola - sammanvägt resultat i grundskolan, samtliga skolor, ranking ÖJ (U15428)	113	49	48	48	50
Andel elever som kan rekommendera Tyresö gymnasium till andra elever ska öka.		69 %	63 %	61 %	

## Målområde Medborgarfokus – Varje Tyresöbo i centrum

### Tyresöborna är nöjda med den kommunala servicen



**Kommentar:** Målet bedöms i hög grad uppfyllt.

#### Fler synpunkter

Under perioden januari till och med april har antalet synpunkter ökat med nästan drygt 18 procent jämfört med föregående år. Synpunkter omfattar klagomål, felanmälningar, beröm och förslag. Antalet klagomål har minskat medan beröm, förslag och felanmälningar har ökat. Fortsatt är det inom gatu- och trafikområdena som det inkommer flest synpunkter.

#### Förbättringsarbete inom socialtjänsten för nöjdare brukare och bättre service

Brukarna inom hemtjänsten är relativt nöjda med de insatser som ges, medan brukarna på vård- och omsorgsboendena inte visar samma grad av nöjdhet. En kartläggning av vilka boenden som har den största förbättringspotentialen kommer att göras och ett utvecklingsarbete som leder till en ökad nöjdhet ska påbörjas. Kompetensutveckling inom juridikområdet pågår på myndighetssidan inom socialtjänsten för att öka rättssäkerheten och säkerställa kvaliteten i beslut och uppföljningar.

#### Indikator

Titel	Utfall 2014	Utfall 2015	Utfall 2016	Utfall 2017-04	Mål 2018
Medborgarundersökning - Vad tycker medborgarna i Tyresö kommun om kommunens verksamheter? (Nöjd-Medborgar-Index) (U00401)	61	-	59	59	

## Tyresöborna kan påverka kommunens verksamhet



**Kommentar:** Målet bedöms som i hög grad uppfyllt.

### Tyresöbornas förslag

Medborgarnas möjligheter att påverka den kommunala verksamheten har utökats. Tyresöinitiativet är igång, och ett stort antal förslag har kommit in och har publicerats på hemsidan. Förslagen kommer troligtvis att hanteras i nämnder innan sommaren.

### Brukarundersökningar inom fler områden

Inom omsorgen för personer med funktionsnedsättning genomfördes den första nationella brukarenkäten i höstas. Resultat från enkäten redovisades för alla medarbetare och brukare och redovisades även på tyreso.se och i tidningen Mitt i Tyresö. Även inom individ- och familjeomsorgen genomförs nationella brukarundersökningar för att undersöka hur kontakten med socialtjänsten påverkat individens situation.

#### Indikator

Titel	Utfall 2014	Utfall 2015	Utfall 2016	Utfall 2017-04	Mål 2018
Medborgarundersökning - Vad tycker medborgarna i Tyresö kommun om inflytandet i kommunen? (Nöjd-Inflytande-Index) (U00408)	45	0	47	47	

## Målområde: Blomstrande näringsliv

**Tyresö hör till de 25 bästa kommunerna i Sverige när det gäller företagsklimat.**



**Kommentar:** Målet bedöms i hög grad uppfyllt.

Svenskt Näringsliv släpper svaren från den årliga enkätundersökningen om företagsklimatet den 22 maj. Rankingen där Tyresö förra året tog sig upp på 18:e plats presenteras senare i höst.

Arbetet med att kartlägga och förankra Tyresö som en kommun för turism och besöksnäring pågår. Flera aktiviteter har genomförts. En delrapport om framtagande av planen för turism och besöksnäring är lämnad till kommundirektören

Planeringen för årets näringslivsdag är i gång.

#### Indikator

Titel	Utfall 2014	Utfall 2015	Utfall 2016	Utfall 2017-04	Mål 2018
Företagare bedömer kommunens företagsklimat - Svenskt Näringsliv	43	62	18	18	25

## Tyresös företagare är nöjda med den service och det bemötande de får i kommunen.



**Kommentar:** Målet bedöms uppfyllt i hög grad.

Resultatet från SKL:s Insikt som ligger till grund för Stockholm Business Alliance har tyvärr inte levererats på ett kvalitetssäkrat sätt i rapporten för 2016. Det pågår utredning om orsaken tillsammans med leverantören som nu försäkrat att de ska åtgärda detta genom att göra om processen för de områden som inte har fått något resultat.

Utvecklingsarbetet fortsätter och bland annat har företagslotsen på servicecenter kommit igång, vilket är en långsiktig satsning för bättre service och bemötande.

### Indikator

Titel	Utfall 2014	Utfall 2015	Utfall 2016	Utfall 2017-04	Mål 2018
Så uppfattar företagare kommunens den service de fått från kommunen - SBA Servicemätning	69	68			75

**Kommentar:** Resultatet har inte presenterats i sin helhet på grund av problem med leverantörens rutiner.

## Arbetslösheten i Tyresö är bland de lägsta i regionen och sysselsättningsgraden hög.



**Kommentar:** Målet bedöms i hög grad uppfyllt.

Sysselsättningsgraden är fortsatt hög i Tyresö med låg arbetslöshet. De som fortfarande har svårt att komma ut i arbete är personer med funktionsnedsättning och nyanlända personer.

### Indikator

Titel	Utfall 2014	Utfall 2015	Utfall 2016	Utfall 2017-04	Mål 2018
Arbetslösa i kommunen i åldern 16-24 år - andel av invånarna (N00928)	4,00 %	3,10 %	3,20 %	0,00 %	
Arbetslösa i kommunen i åldern 18-64 år- andel av invånarna (N00919)	3,50 %	3,20 %	3,20 %	0,00 %	
Arbetslösa i kommunen 16-64 år, egen månadsstatistik	3,2 %	3,4 %	3,1 %	3,1 %	
Arbetslösa i kommunen 18-24 år, egen månadsstatistik	4,5 %	4,5 %	4,0 %	4,0 %	

## Målområde: Attraktiv arbetsgivare

### Medarbetarna rekommenderar Tyresö kommun som arbetsgivare.



**Kommentar:** Målet bedöms vara delvis uppfyllt.

Genom att använda en gemensam och strukturerad modell för att hantera resultaten i medarbetarundersökningen har förbättringsarbetet tagit fart omgående. Underlagen från verksamheterna till delårsrapporten visar att det pågår ett intensivt och medvetet arbete med stöd i de analyser som gjorts av medarbetarundersökningens resultat. Förändrade arbetssätt som att följa upp arbetet i mindre grupper, teambuilding, nya metoder för rekrytering och tydligare uppdrag är några exempel ur underlaget. Det försämrade resultatet mellan 2015 och 2016 förklaras av att frågan till medarbetarna ställdes på olika sätt de två åren.

#### Indikator

Titel	Utfall 2014	Utfall 2015	Utfall 2016	Utfall 2017-04	Mål 2018
Andel av kommunens anställda som skulle rekommendera Tyresö kommun som arbetsgivare		81,00%	51,00%	-	

### Medarbetarnas sjukfrånvaro är lägre än fyra procent.



**Kommentar:** Målet är inte uppfyllt.

Den totala sjukfrånvaron är 8,22 procent till och med mars. Många verksamheter rapporterar ökad sjukfrånvaro under januari och februari beroende på att vissa sjukdomstillstånd är mer frekventa under vinterhalvåret. Inom förskoleområdet har ett tvåårigt projekt startat för att följa upp arbetsmiljön och på sikt sänka sjukfrånvaron. Inom många verksamheter har åtgärder vidtagits och planerats för en god arbetsmiljö på arbetsplatsen och för en del kan man redan se effekterna i minskad sjukfrånvaro. Med ett fortsatt medvetet arbete i alla verksamheter kan man förvänta sig goda effekter för hela kommunen.

#### Indikator

Titel	Utfall 2014	Utfall 2015	Utfall 2016	Utfall 2017-04	Mål 2018
Den totala sjukfrånvaron (%) i hela kommunen	7,36 %	7,60 %	7,60 %	8,22 %	4,00 %

## Sysselsättningsgraden är anpassad till de anställdas önskemål



**Kommentar:** Målet bedöms i hög grad uppfyllt.

Av de medarbetare som inte har önskad sysselsättningsgrad är det drygt hälften som vill arbeta mindre och knappt hälften önskar arbeta mer.

*Indikator*

Titel	Utfall 2014	Utfall 2015	Utfall 2016	Utfall 2017-04	Mål 2018
Andel av de anställda i kommunen som anger att sysselsättningsgraden är anpassad till deras önskemål		90,00%	89,00%	-	100,00%

## Målområde: God och långsiktig hushållning med effektiva verksamheter

**Kommunens samlade resultat, i den reguljära verksamheten, uppgår till minst två procent av skatteintäkter och statsbidrag under mandatperioden.**



**Kommentar:** Målet bedöms som i låg grad uppfyllt

Utfallet per april för kommunen som helhet ser positivt ut. Prognosen för helåret ligger på ca 2%. Med hänsyn till att de senaste årens utfall varit långt under 2% borde årets resultat vara starkare för att klara den långsiktiga tillväxten. Den goda prognosen beror på ökade intäkter från skatter och generella statsbidrag, medan verksamheterna sammantaget lämnar en prognos på underskott för helåret 2017.

*Indikator*

Titel	Utfall 2014	Utfall 2015	Utfall 2016	Utfall 2017-04	Mål 2018
Ekonomi - årets resultat i förhållande till skatteintäkter, generella statsbidrag och utjämning	0,30 %	0,70 %	1,20 %	10,1%	2,00 %

**Investeringar i den skattefinansierade verksamheten finansieras via kassaflöde från den löpande verksamheten.**



**Kommentar:** Målet bedöms som i låg grad uppfyllt

Hittills under året har samtliga investeringsutgifter finansierats med egna medel. Den totala belåningen har sänkts något under första tertiet. Den löpande verksamheten kan inte täcka de beslutade investeringarna.

*Indikator*

Titel	Utfall 2014	Utfall 2015	Utfall 2016	Utfall 2017-04	Mål 2018
Andel nettoinvesteringar i skattefinansierad verksamhet som finansierats med egna medel.	87,30%	68,30%	54,90%	251,00%	100,00%

## Varje verksamhetsområde ska bedrivas inom ramen för tilldelade ekonomiska resurser



**Kommentar:** Målet bedöms som i låg grad uppfyllt

Verksamheterna redovisar ett resultat per april på 34,0 mkr. Den sammanlagda prognosen för helåret är ett underskott i verksamheterna på 30,6 mkr. Största underskottet lämnas av socialnämnden.

Verksamheter som lämnar en prognos med underskott har pågående aktiviteter för att minska på underskottet. Detaljerad redovisning per verksamhetsområde finns i avsnitt 6.

*Indikator*

Titel	Utfall 2014	Utfall 2015	Utfall 2016	Utfall 2017-04	Mål 2017
Ekonomiskt resultat, Tkr	5 729,0	14 761,0	27 000,0	84 100,0	49 400,0

## 5 Ekonomisk analys och riskbedömning av nämnder och bolag

**Resultatet per april** för kommunen som helhet uppgick till överskott på 84,1 (49,9 år 2016) miljoner kr.

Verksamhetens nettokostnader uppgick till -747,9 (-732,9) miljoner.

Skatteintäkter och statsbidrag uppgick under perioden till 832,9 (783,6) miljoner.

Finansnettot var -0,9 (-0,9) miljoner, vilket förklaras av lägre finansiella kostnader.

Resultatet uppgick till 10,1 (6,4) procent av skatter och statsbidrag.

Det faktiska resultatet är detsamma som balanskravsresultatet för perioden.

**Resultatet för 2017 prognostiseras** till 52,2 miljoner kr, vilket är 3,0 miljoner kr högre än budgeterat resultat.

Skatteintäkter, fastighetsavgift och utjämningsystem prognostiseras bli 20,7 miljoner kr högre än budget.

Finansförvaltningen beräknar ge ett överskott på ca 9 miljoner, huvudsakligen beroende på försäljningar i Norra Tyresö Centrum. Finansnettot beräknas bli +4,0 miljoner.

Det faktiska resultatet är detsamma som balanskravsresultatet för prognosen 2017.



## Nämnder

De verksamhetsområden som ligger under **Kommunstyrelsen** prognosticerar ett underskott på 6,0 miljoner för 2017. Det huvudsakliga underskottet ligger hos Plan och exploatering. Per sista april är resultatet +26,7 miljoner kronor jämfört med budget.

**Byggnadsnämnden** redovisar ett resultat på -0,1 miljoner tom april månad jämfört med budget. Helårsprognosen är enligt budget.

**Gymnasie- och arbetsmarknadsnämndens** verksamhetsområde prognosticerar ett underskott på 15,2. Underskottet kommer från flyktingverksamheten och vuxenutbildningen. Gymnasiets egna verksamhet beräknar ett kraftigt underskott, men det täcks av överskott från beställardelen inom gymnasieverksamheten. Utfallet per april är ett överskott om 3,5 miljoner.

**Kultur och Fritidsnämnden** har ett resultat per april på +4,2 miljoner och prognosticerar ett överskott på 2,0 miljoner.

**Barn- och utbildningsförvaltningen** ligger +3,2 miljoner gentemot budget per sista april med en sammanlagd prognos på -2,3 miljoner för helåret. Förskolan förväntas gå +3,0 miljoner och grundskolan -5,3 miljoner mot budget. Underskottet kommer från utfördelen.

**Socialnämndens** utfall per sista april är -3,6 miljoner jämfört med budget. Årsprognosen ligger på -19,1 miljoner. För individ- och familjeomsorgen uppgår nettoresultatet till och med april på -7,3 miljoner och årsprognosen beräknas uppgå till -15,1 miljoner. Underskottet ligger fördelat på ett flertal olika verksamheter. För äldreomsorgen är utfallet +2,2 miljoner mot budget och årsprognosen ligger på -2,5 miljoner. För personer med funktionsnedsättning ligger utfallet på -0,6 miljoner och prognosen på -1,2 miljoner. Flyktingverksamheten redovisar en prognos för helåret på -0,3 miljoner, utfallet per april uppgår till +2,1 miljoner.

## Kommunala bolag

Tyresö bostäder redovisar preliminärt ett resultat före skatt per april på +6,8 miljoner, vilket är 4,1 miljoner bättre än budgeterat. Motsvarande prognostiserade resultatet för helåret i den löpande verksamheten är +23,9 miljoner, vilket är 1,1 miljon sämre än budget. Motsvarande resultat för helåret 2016 uppgick till 28,1 miljoner (poster av engångskaraktär borträknat).

Tyresö Vindkraft AB kommer alltid att ha ett nollresultat då Tyresö kommun och Tyresö Bostäder AB belastas med de upparbetade kostnaderna.

## Riskvärdering

Kommunstyrelseförvaltningen har utöver nämndernas prognoser gjort en bedömning av de ekonomiska risker som föreligger under året. Tabellen nedan visar en sammanställning av de risker som föreligger utöver de risker som finns i nämndernas prognoser för helåret 2017. De identifierade riskerna kommer löpnade att följas upp och aktiviteter ska tas fram för att minimera eller eliminera dessa risker. Redovisningen nedan avseende enskilda verksamhetsområden bygger på information från respektive nämnd/förvaltning och är genomförd per april månad.

Område	Ekonomisk risk, Mkr	Sannolikhet	Risken omfattar
Plan och exploatering	+/- 1	låg	Svårbedömt vilken andel av personalkostnader som belastar investeringsprojekt.
Gymnasieskola kommunal regi	+/- 2	medel	Andelen elever i individuella program ökar, samt antalet sökande är lägre än prognos.
GAN- Flykting	+/- 2	hög	Kostnader för flyktingmottagning högre än intäkter från migrationsverket
Förskola kommunal regi	+ 1	medel	Svårt att genomföra satsningar i minskade barngrupper pga lokalbrist.
Grundskola beställarsida	- 3	medel	Externa placeringar inkl resa, samt högre behovsgrad i särskolan än budget.
Grundskola kommunal regi	- 3	hög	Högre personalkostnad löneglidning.
Individ- och familjeomsorg	- 3	hög	Svårt att snabbt vända träenden.
Omsorg om personer med funktionsnedsättning	- 3	medel	Avveckling av personlig assistans i egen regi
Flyktingmottagning, ny bosättningslag	4-6	hög	Kostnaden för boendeplatser, fortsatt höga.
Gemensam verksamhet IT	- 4,5	hög	Ökad volym beställningar av datorer till skolor.
Stigande räntor	0		Prognos oförändrat låga räntor
Ökade pensionskostnader	0		Inga bedömda risker 2017

## 6 Driftredovisning

### Driftredovisning per april 2017

<u>Verksamhetsområden</u>	Periodens budget	Periodens utfall	Periodens avvikelse	Årsbudget	Årsprognos	Prognos avvikelse
<b>KOMMUNSTYRELSEN</b>	<b>-95,7</b>	<b>-69,0</b>	<b>26,7</b>	<b>-287,1</b>	<b>-293,1</b>	<b>-6,0</b>
Gemensam verksamhet	-39,5	-20,0	19,5	-118,4	-118,4	0,0
Kommunalförbund mm	-13,8	-12,7	1,1	-41,5	-41,5	0,0
Politisk verksamhet	-7,5	-7,5	0,1	-22,6	-22,6	0,0
Näringsliv	-0,4	-0,4	0,0	-1,2	-1,2	0,0
Plan och Exploatering	-9,2	-8,5	0,7	-27,6	-33,6	-6,0
Väghållning och park	-23,4	-19,2	4,2	-70,3	-70,3	0,0
Miljö, trafik och övrigt	-1,8	-1,4	0,4	-5,5	-5,5	0,0
Vatten och avlopp	0,0	0,0	0,0	0,0	0,0	0,0
Renhållning	0,0	0,7	0,7	0,0	0,0	0,0
<b>BYGGNADSNÄMNDEN</b>	<b>-1,8</b>	<b>-1,8</b>	<b>-0,1</b>	<b>-5,3</b>	<b>-5,3</b>	<b>0,0</b>
Bygglovsverksamhet	-1,8	-1,8	-0,1	-5,3	-5,3	0,0
<b>GYMNASIE- OCH ARBETS- MARKNADSNÄMNDEN</b>	<b>-84,4</b>	<b>-80,9</b>	<b>3,5</b>	<b>-253,3</b>	<b>-258,4</b>	<b>-5,2</b>
Arbetscentrum	-3,3	-3,2	0,1	-10,0	-13,0	-3,0
varav flyktingverksamhet	0,0	-0,5	-0,5	0,0	-3,0	-3,0
Vuxenutbildning	-8,7	-7,0	1,8	-26,2	-28,7	-2,5
Gymnasieskola	-72,4	-70,8	1,6	-217,2	-216,8	0,3
varav beställare	-72,4	-68,5	3,8	-217,2	-207,5	9,6
varav utförare	0,0	-2,2	-2,2	0,0	-9,3	-9,3
<b>KULTUR- OCH FRITIDSNÄMNDEN</b>	<b>-36,7</b>	<b>-32,4</b>	<b>4,2</b>	<b>-110,0</b>	<b>-108,0</b>	<b>2,0</b>
Bibliotek, kultur och fritid, fritidsgårdar	-36,7	-32,4	4,2	-110,0	-108,0	2,0
<b>BARN- OCH UTBILDNINGS- NÄMNDEN</b>	<b>-324,5</b>	<b>-321,2</b>	<b>3,2</b>	<b>-973,4</b>	<b>-975,7</b>	<b>-2,3</b>
Förskola	-100,9	-93,5	7,4	-302,7	-299,7	3,0
varav beställare	-100,9	-98,7	2,2	-302,7	-301,7	1,0
varav utförare	0,0	5,2	5,2	0,0	2,0	2,0
Grundskola	-223,6	-227,7	-4,2	-670,7	-676,0	-5,3
varav beställare	-223,6	-224,7	-1,2	-670,7	-670,7	0,0
varav utförare	0,0	-3,0	-3,0	0,0	-5,3	-5,3
<b>SOCIALNÄMNDEN</b>	<b>-241,3</b>	<b>-244,8</b>	<b>-3,6</b>	<b>-735,8</b>	<b>-754,9</b>	<b>-19,1</b>
Individ- och familjeomsorg	-53,5	-60,7	-7,3	-160,4	-175,5	-15,1
varav beställare	-53,5	-61,6	-8,2	-160,4	-175,9	-15,5
varav utförare	0,0	0,9	0,9	0,0	0,4	0,4

<u>Verksamhetsområden</u>	Periodens budget	Periodens utfall	Periodens avvikelse	Års-budget	Års-prognos	Prognos avvikelse
Flyktingmottagning/ ensamkommande	7,4	9,5	2,1	10,3	10,0	-0,3
varav beställare	7,4	9,6	2,2	10,3	10,3	0,0
varav utförare	0,0	-0,1	-0,1	0,0	-0,3	-0,3
Äldreomsorg	-105,2	-103,0	2,2	-315,6	-318,1	-2,5
varav beställare	-105,2	-101,5	3,7	-315,6	-311,1	4,5
varav utförare	0,0	-1,4	-1,4	0,0	-7,0	-7,0
Omsorg om personer med funktionsnedsättning	-90,1	-90,6	-0,6	-270,2	-271,4	-1,2
varav beställare	-90,1	-90,1	0,0	-270,2	-270,2	0,0
varav utförare	0,0	-0,6	-0,6	0,0	-1,2	-1,2
<b>Summa verksamhetsområden</b>	<b>-784,3</b>	<b>-750,3</b>	<b>34,0</b>	<b>-2 364,8</b>	<b>-2 395,4</b>	<b>-30,6</b>
<b><u>Finansförvaltning</u></b>						
Pensioner	-17,7	-16,1	1,6	-53,0	-53,0	0,0
Förändring semesterlöneskuld	-0,3	-0,3	0,0	-1,0	-1,0	0,0
Förändring pensionsavsättning	-1,2	-1,3	-0,2	-3,5	-3,5	0,0
Statsbidrag maxtaxa	5,3	4,8	-0,5	16,0	14,5	-1,5
Intäkt kapitaltjänst (internränta)	9,3	9,3	0,0	28,0	28,0	0,0
Demografibuffert	-7,3	0,0	7,3	-21,8	-21,8	0,0
Simhall	-5,0	-5,8	-0,8	-15,0	-15,0	0,0
Övrigt	0,0	11,7	11,7	0,0	10,3	10,3
<b>Summa finansförvaltning</b>	<b>-16,8</b>	<b>2,4</b>	<b>19,1</b>	<b>-50,3</b>	<b>-41,5</b>	<b>8,8</b>
<b>Verksamhetens nettokostnader</b>	<b>-801,1</b>	<b>-747,9</b>	<b>53,1</b>	<b>-2 415,1</b>	<b>-2 436,9</b>	<b>-21,7</b>
<b><u>Skatteintäkter, statsbidrag och utjämningsystem</u></b>						
Skatteintäkter	743,7	749,5	5,9	2 231,0	2 241,0	10,0
Generella statsbidrag och utjämningsystem	79,8	83,4	3,6	239,4	250,1	10,7
<b>Summa skatteintäkter, statsbidrag och utjämningsystem</b>	<b>823,5</b>	<b>832,9</b>	<b>9,5</b>	<b>2 470,4</b>	<b>2 491,1</b>	<b>20,7</b>
Finansiella intäkter	2,2	1,7	-0,4	6,5	8,5	2,0
Finansiella kostnader	-4,2	-2,6	1,6	-12,5	-10,5	2,0
<b>Resultat</b>	<b>20,4</b>	<b>84,1</b>	<b>63,7</b>	<b>49,3</b>	<b>52,2</b>	<b>3,0</b>
<b><u>Generella statsbidrag och utjämnning</u></b>						
Inkomstutjämnning	20,3	22,9	2,6	60,9	68,6	7,7
Kostnadsutjämnning	39,5	39,6	0,1	118,5	118,8	0,3
Regleringspost	0,0	-0,2	-0,2	0,0	-0,5	-0,5
LSS-utjämnning	-6,7	-6,7	0,0	-20,1	-20,2	-0,1
Generellt statsbidrag	2,5	2,7	0,2	7,6	8,1	0,5
Fastighetsavgift	24,2	25,1	0,9	72,5	75,2	2,7
<b>Sammanlagt</b>	<b>79,8</b>	<b>83,4</b>	<b>3,6</b>	<b>239,4</b>	<b>250,1</b>	<b>10,7</b>

## 7 Investeringsredovisning

Investeringsutgifterna uppgår till 50,2 miljoner netto per april 2017.

I bilaga 1 redovisas en detaljerad uppföljning för samtliga investeringar. Den innehåller inte enbart utfallet 2017 utan också ett totalutfall för samtliga pågående investeringar. Där visas också investeringarnas totala budget.

Tabellen visar utfallet för investeringsprogrammet fram till april 2017.

<b><u>INVESTERINGAR (tkr)</u></b>	<b>INKOMST jan-april 2017</b>	<b>UTGIFT jan-april 2017</b>	<b>UTFALL NETTO 2017</b>	<b>NETTOBUDGET 2017</b>
EXPLOATERING OMVANDLINGSOMRÅDEN	0	-28 719	-28 719	-53 968
TYRESÖVÄGEN	0	-94	-94	-52 223
ÖVERSIKTLIGA STADSBYGGNAD	0	-1	-1	-1 100
SAMHÄLLSBYGGNADSUTREDNINGAR	0	0	0	-5 000
ÖVRIGT STADSBYGGNAD	0	0	0	-21 750
NORRA TYRESÖ CENTRUM	21 765	-7 342	14 423	-42 206
GATA OCH PARK	0	-2	-2	-9 000
FORNUDDSPARKEN	0	-52	-52	-7 900
CYKELPLAN	0	-348	-348	-8 000
FRITIDSANLÄGGNINGAR	0	-4 177	-4 177	-119 309
KOMMUNDIREKTÖR	0	0	0	-17 000
VERKSAMHETSLOKALER	0	-14 078	-14 078	-74 386
GRUNDSKOLA	0	-10 035	-10 035	-138 941
GRUPPBOSTÄDER	0	0	0	-31 584
SAMLINGSANSLAG FASTIGHET	0	-6 378	-6 378	-35 000
VATTEN OCH AVLOPP	1 450	-3 920	-2 470	-18 900
RENHÅLLNING	0	-606	-606	-27 793
EGENFINANSIERADE PROJEKT	3 713	-1 399	2 314	-26 011
<b>SAMMANLAGT</b>	<b>26 928</b>	<b>-77 151</b>	<b>-50 224</b>	<b>-690 071</b>

Inom Fritidsanläggningar ingår entre till Tyresta från Alby, med planeringskostnader 2017. Medel för utförande läggs in i budget 2018. Erfarenheten visar att eftersläpningar uppkommer i investeringsprogrammet. Anledningen till förseningen är flera, men en är att detaljplaner inte vinner laga kraft på grund av att de överklagas. Det är svårt

att i nuläget peka på vilka projekt som kommer att senareläggas.

## 8 Finansiell uppföljning

### Upplåning och skuldförvaltning

Kommunens upplåning uppgår till 770 miljoner, vilket är en minskning med 50 miljoner sedan årsskiftet. Kommunen har ett omfattande investeringsprogram och upplåningsbehovet förväntas öka de närmaste åren. Det kommer att innebära en ekonomisk påfrestning när den allmänna räntenivån vänder uppåt igen.

### Borgensåtaganden

De stora borgensåtagandena gäller Tyresö Bostäder AB, Tyresö Nya Badanläggning AB och Tyresö Vindkraft AB. Det totala borgensåtagandet uppgår till 1 560,8 Mkr per årsskiftet.

### Pensionsmedel

Pensionsmedelsförvaltning (mkr)	2016-12-31	2015-12-31
	Avsättningar för pensioner intjänade > 1998	219,3
Avsättningar för pensioner intjänade < 1998	792,9	824,5
Totala pensionsförpliktelser	1 012,2	1 018,3
Finansiella placeringar	0	0,0
Återlåning i verksamheten	1 012,2	1 018,3

Av tabellen framgår att den totala pensionsförpliktelsen uppgick till 1 012,2 miljoner. Kommunen har inte gjort någon reservering av medel för framtida pensioner utan återlånar hela det belopp som motsvaras av pensionsförpliktelserna.

