

Tyresö kommun

Christina Bolinder
planarkitekt

START / PM

2017-09-14

1 (5)

Diarienummer

2017KSM0763.214

Miljö- och samhällsbyggnadsutskottet

Planuppdrag för lokal masshantering vid Storängen inom del av fastigheten Tyresö 1:1

Förslag till beslut

1. Stadsbyggnadsförvaltningen ges i uppdrag att upprätta ett förslag till ny detaljplan för lokal masshantering vid Storängen med standardförfarande.
2. Genomförandet av detaljplanen bedöms inte innebära någon betydande miljöpåverkan som avses i miljöbalans 6 kap. 11 §, med beaktande av förordningen 1998:905 bilaga 2 och 4.



Sara Kopparberg
Stadsbyggnadschef



Ida Olén
Enhetschef detaljplanering

Sammanfattning

Utbyggnaden av vägar och bostadsbebyggelse inom kommunen medför ett stort behov av upplag, masshantering och krossning av berg. För att bidra till en hållbar utveckling behöver masshanteringen ske lokalt. Storängen är sedan tidigare bedömd som en lämplig plats för detta.

Beskrivning av ärendet

Bakgrund

Kommunen omvandlar ett stort antal fritidshusbebyggelseområden till permanenta bostadsområden. I samband med denna utbyggnad byggs vägar och vatten och avlopp ut. Genom att bygga ut vatten och avlopp minskas utsläppen från privata avloppsanläggningar till omgivande vattendrag och sjöar av betydande omfattning exempelvis Östersjön.

Vid utbyggnad av vägar behöver massor hanteras, exempelvis av jord och berg. För att ha en långsiktig planering och att detta ska göras på ett hållbart sätt behövs en lokal masshantering. I strategin (Strategi för etablering, schaktupplag och masshantering i Tyresö kommun, 2012) är Storängen utpekad som ett av områdena för lokal masshantering.

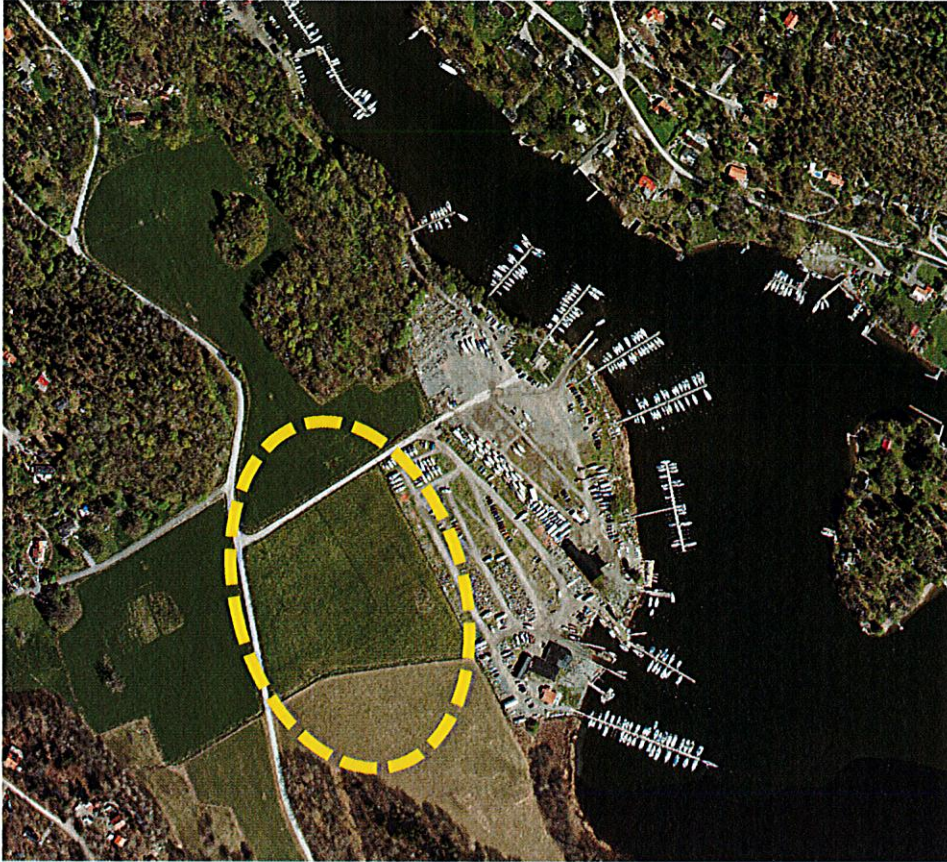
Angränsande båtclubbar, öster om planområdet, är i behov av uppställningsplats för vinterförvaring av båtar.

Planförhållanden

Aktuellt planområde är inte planlagt.

Strategi för etablering, schaktupplag och masshantering i Tyresö kommun, 2012). Storängen är ett av områdena som är utpekade inom denna strategi.

Beskrivning av planområdet



Östra Storängen, ungefärlig yta för masshantering inom gul linje

Planområdet ligger i södra delen av Raksta, intill båtklubbar och med närhet till Storängsfladen i Kalvfjärden. Bostadsbebyggelsen ligger en bit bort och är delvis skyddad av vegetation. Planområdet omfattar en areal på cirka 4 hektar och används idag som åkermark.

Området angränsar till Tyresta Naturreservat, riksintresse för naturvård och för friluftsliv, Natura 2000-område. Platsen angränsar också området för kulturmiljöinventering 2014 och en ungefär halva området omfattas av strandskydd. Kalvfjärden är ett utredningsområde för ESKO (Ekologiskt särskilt känsliga områden).

Planförslaget

Området planläggs för att skapa en permanent yta för upplag, masshantering och krossning av berg. Transporter av massor kommer att ske mellan området och olika utbyggnadsområden som exempelvis vägar och bostadsbebyggelse. Inledningsvis förväntas massorna komma från olika etapper inom östra Tyresö och Raksta.

Närheten till Kalv- och Ällmorafjärden skulle kunna göra det möjligt för transport av massor från Brevikshalvön till Storängen via vattenvägen, detta skulle minska antalet vägtransporter.

Möjligheten att skapa en yta för uppställning av båtar ses över i planarbetet.

Behovsbedömning

Lokal masshantering minskar bland annat antalet transportarbeten (antalet ton/km), vilket ger både en ekonomisk- och miljövinst. Till följd av detta minskar till exempel utsläpp av koldioxid (CO₂). Verksamheten kommer att prövas enligt miljöbalken.

Lokaliseringen enligt detaljplanen bedöms som lämplig. Planförslaget bedöms inte medföra någon negativ påverkan på miljö kvalitetsnormer, MKN, och inga nationella, regionala eller kommunala miljömål åsidosätts. Detaljplanen bedöms därmed inte innebära någon betydande miljöpåverkan som avses i miljöbalkens 6 kap 11 §, med beaktande av förordningen 1998:905 bilaga 2 och 4.

Planförslaget bedöms inte heller leda till några negativa effekter på människors hälsa och säkerhet. En miljöbedömning enligt miljöbalken bedöms därmed inte behövas upprättas. Berörda frågor kommer att hanteras inom planarbetet.

Frågor som ska behandlas i kommande planarbete

- Avgränsning av planområdet
- Tillståndsprövning enligt 9 kap. miljöbalken
- Trafik, bland annat mötespunkter och oskyddade trafikanter
- Buller- och dagvattenutredning
- Skyddsvärda träd och andra eventuella naturvärden

- Landskapsbild/Gestaltningsfrågor
- Arrendeavtal

Planförfarandet

Planarbetet bedrivs med standard förfarande. Planförslaget är förenligt med översiktsplanen och bedöms inte vara av betydande intresse för allmänheten eller i övrigt av stor betydelse.

Tidplan

Detaljplanering under 2017-2018.

Marken behöver kunna tas i anspråk för masshantering år 2020. Innan marken kan börja användas för masshantering behöver den förberedas genom belastning, detta arbete beräknas ta minst ett år.

Slutsats

Stadsbyggnadskontorets ställningstagande är att platsen bedöms lämplig att prövas för denna typ av verksamhet. Platsen är även intressant utifrån närheten till Kalvfjärden och därmed möjligheten att transportera massor vattenvägen.