



Ann Aldeheim  
ann.aldeheim@varmdo.se  
08-570 480 59  
Miljöinspektör

REK + MB

## Tjänsteskrivelse

# Skälsmara GA:9 - Förslag till beslut gällande ansökan om strandskyddsdispens för muddring och uppläggning av muddermassor

## Förslag till beslut

Bygg- och miljöavdelningen föreslår bygg-, miljö- och hälsoskyddsnämnden besluta att

1. inte medge dispens från strandskyddsbestämmelserna för muddring om ca 2000 m<sup>2</sup>, enligt bifogade handlingar.
2. inte medge dispens för uppläggning av muddermassor om ca 2500 m<sup>3</sup>, enligt bifogade handlingar.
3. ta ut avgift om 8 400 kronor för prövning av strandskyddsdispens enligt gällande taxa. Faktura på avgiften skickas separat.
4. avgiften ska betalas även om beslutet överklagas.

## Stöd för beslut

Besluten är fattade med stöd av: 27 kap. 1 §, 26 kap. 1 och 3 §§, 7 kap. 18 b, 18 f, 25 och 26 §§ miljöbalken (1998:808) och 9 kap. 5 § förordning (1998:940) om avgifter för prövning och tillsyn enligt miljöbalken samt med hänvisning till 7 kap. 13 § 4 kap. miljöbalken.

Kommunfullmäktige antog vid sammanträde, (kommunfullmäktige 2016-10-03, § 188 punkt 9) taxan för beslut enligt MB.

## Beslutsunderlag

Situationsplan uppläggning, daterad 2017-12-29  
Skrivelse 2017-12-29  
Situationsplan muddring, 2017-08-16

Karta Balance, 2018-04-03

Karta Munkholmen, 2018-04-03

## Ärendet

Ansökan om strandskyddsdispens för muddring i Norsviken om ca 2000 kvm, samt uppläggning av muddermassor om ca 2500 m<sup>3</sup> på fastigheten Skålsmara GA:9.

## Bygg- och miljöavdelningens bedömning

Sökande planerar att muddra en yta om ca 2000 m<sup>2</sup> i Norsviken på Ingarö. Totalt ska ca 2500 m<sup>3</sup> muddermassor tas upp och läggas på tre ställen. Botten består av gytta. Sökande menar på att viken 0-10 cm och att djup efter muddring blir 150 cm.

Norsviken, en del av Säbyviken, är en biotop som är EU-klassad som en delvis avsnörd havsvik. Denna typ av naturmiljö har höga värden är en de viktigaste områdena för uppväxtmiljö för fisk och spelar roll för flertalet fiskarter och just Norsviken är klassad som lek- och uppväxtområde för abborre och uppväxtområde för gädda.

Att muddra innebär ett stort ingrepp i vattenmiljön och kan irreparabla skador. Det är främst själva borttagandet av bottensediment som medför den största förändringen då det växt- och djurliv som finns på platsen muddras bort. Viktiga lek- och uppväxtmiljöer försvinner eller skadas. Muddringen ger också upphov till grumling. Finkornigt material som lera uppehåller sig längre i vattenmassan och kan därför spridas över ett större område än grovkornigt sediment. På grund av att ljusklimatet reduceras kan vegetationens produktion påverkas negativt.

Fisk kan påverkas genom försämrade sikt vilket gör det svårare för predatorer att se byten, till exempel abborre påverkas negativt av minskad sikt. I ett produktivt område med mjuka botten sker uppgrundning snabbare och muddring behöver därför ofta upprepas efter ett antal år, med negativ påverkan.

Mark- och vattenområden som är särskilt känsliga från ekologisk synpunkt ska så långt möjligt skyddas mot åtgärder som kan skada naturmiljön enligt 3 kap. 3 § miljöbalken.

Vikens skyddsvärden och muddringens negativa påverkan gör att åtgärden är oförenlig med strandskyddets syften att långsiktigt bevara goda livsvillkor för djur- och växtlivet. Det enskilda intresset, att kunna ha båtar vid fastigheten, väger inte över det allmänna intresset. Fastigheten ligger på fastlandet varför det saknas behov av båt för att kunna nå fastigheten. Förutsättningar för att medge dispens saknas.

Avdelningen föreslår bygg-, miljö- och hälsoskyddsmyndigheten att inte medge dispens från strandskyddsbestämmelserna i 7 kap. 15 § miljöbalken.

## Kommunicering

Förslag till beslut har kommunicerats med sökande. Sökande har inkommit med ett yttrande 2018-03-29, se bilaga. Sökande framför bland annat att fastighetsägarna till Skälsmara 1:33 måste kunna ta sig till sin fastighet på Munkholmen, drygt 6 km bort vattenvägen, se bifogad fil. Den delen av fastigheten är obebyggd och avdelningen finner inte detta ligga till grund för ett särskilt skäl.

Sökande hänvisar också till den tidigare ansökan de lämnat, vilket inte gällde en muddring. De framgick inte av de handlingarna att muddring var planerad, och det är beklagligt att sökande upplever att de är felinformerade.

Sökande har troligtvis inte tillgång till samma underlag som avdelningen men självklart hänvisas det till Norsviken och Säbyviken i Värmdö. Se bifogad situationsplan för klargörande.

De synpunkter som sökande har anfört föranleder ingen ny bedömning från avdelningens sida.

## Förutsättningar

Ansökan har inkommit 2017-12-29.

Fastighetens tomtareal är 242623 kvm landareal och 0 kvm vattenareal.

Fastigheten är bebyggd med bryggor

Fastigheten är belägen utanför detaljplanelagt område.

För fastigheten gäller 100 meter strandskydd och därför förbud att uppföra ny byggnad, mm, enligt 7 kap. 15 § miljöbalken.

Inspektion på fastigheten har företagits 2018-01-16.

## Information och upplysningar

### Syftet med strandskyddet

Fastigheten är belägen inom strandskyddat område. Det innebär förbud mot att uppföra nya byggnader, anläggningar eller anordningar och att byggnation endast får ske om det finns särskilda skäl till undantag från bestämmelserna i 7 kap. 15 § miljöbalken. Inom strandskyddsområde får heller inte åtgärder vidtas som väsentligt förändrar livsvillkoren för djur- eller växtarter eller byggnader ändras så att de avhåller allmänheten från att vistas i ett område där den annars skulle ha fått färdas fritt, enligt samma paragraf.

Syftet med strandskyddet är att långsiktigt trygga förutsättningarna för allemansrättslig tillgång till strandområden och att bevara goda livsvillkor för djur- och växtlivet på land och i vatten (7 kap. 13 § miljöbalken). Att skyddet av stränderna, tryggheten av förutsättningarna för allmänhetens friluftsliv och

bevarandet av goda livsvillkor för växter och djur är en nationell angelägenhet framgår av propositionen Svenska miljömål (prop. 2001/01:130 s. 117 och prop. 2009/10 s. 155).

### Kommunen beviljar dispens

Kommunen har dock rätt att bevilja dispens från strandskyddsbestämmelserna enligt 7 kap. 18 b § miljöbalken, om åtgärden inte bedöms motverka strandskyddets syften samt uppfyller något av villkoren för särskilt skäl i 7 kap. 18 c § miljöbalken.

Enligt 7 kap. 26 § miljöbalken får dispens från förbud eller föreskrifter i detta kapitel endast ges om det är förenligt med förbudets eller föreskriftens syfte.

Enligt avfallsförordningen (2011:927) ska den som innehar avfall se till att avfallet hanteras på ett hälso- och miljömässigt godtagbart sätt. Eventuella grovavfall, elavfall och farligt avfall som uppstår ska lämnas till återvinningscentralerna (ÅVC). Avfall får inte dumpas eller förbrännas. För mer information se Värmdö kommuns hemsida.

### Avgift

Enligt miljöbalken 27 kap. 1 § har bygg-, miljö- och hälsoskyddsnämnden rätt att ta ut avgift för prövning och tillsyn enligt miljöbalken, tillhörande föreskrifter samt förordningar inom balkens tillämpningsområde. Kommunfullmäktige har antagit *taxa för Värmdö kommuns prövning och tillsyn inom miljö- och hälsoskyddsområdet samt livsmedelslagen/bygglovstaxa*. Av taxan framgår vilken avgift som ska tas ut. Enligt 9 kap. 5 § i förordningen om avgifter för prövning och tillsyn enligt miljöbalken kan beslut om avgift gälla omedelbart även om det överklagas.

Exempel på vad som ingår i handläggningstiden:

- Registrering, komplettering, inläsning och beredning av inkomna ärenden.
- Platsbesök
- Behandling av inkomna handlingar
- Upprättande av skrivelser, rapporter och beslut
- Kontakter med sakkunniga, t.ex. jurister
- Resor (max fyra timmar per platsbesök)

BYGG- OCH MILJÖAVDELNINGEN

## Sändlista

Delges beslut via e-post med MB (kvittering begärs på att de mottagit beslutet)

Sökande [britta.olsen@telia.com](mailto:britta.olsen@telia.com)

## Information om hur du överklagar bygg-, miljö- och hälsoskyddsmyndens beslut

Detta beslut kan överklagas till Länsstyrelsen i Stockholms län.

### Tid för överklagande

Bygg-, miljö- och hälsoskyddsmynden måste ha fått din skriftliga överklagan inom tre veckor från den dag du fick del av beslutet, annars kan ditt överklagande inte tas upp för prövning.

Om du tagit del av beslutet genom kungörelse i post- och inrikes tidningar ska ditt överklagande ha inkommit till bygg-, miljö- och hälsoskyddsmynden senast 4 veckor efter att det har kungjorts.

### Hur du utformar sitt överklagande mm

I skrivelsen med överklagandet ska du;

- Tala om vilket beslut du överklagar, uppge beslutsnummer/paragraf i protokollet och diarienummer
- Ange varför du anser att beslutet är felaktigt
- Redogöra för hur du vill att beslutet ska ändras

Du kan givetvis anlita ombud som sköter överklagandet åt dig, glöm då inte att du måste bifoga en fullmakt.

### Övriga handlingar

Om du har handlingar eller annat som du anser stöder din ståndpunkt i ärendet så bör du bifoga dessa.

### Underteckna överklagandet

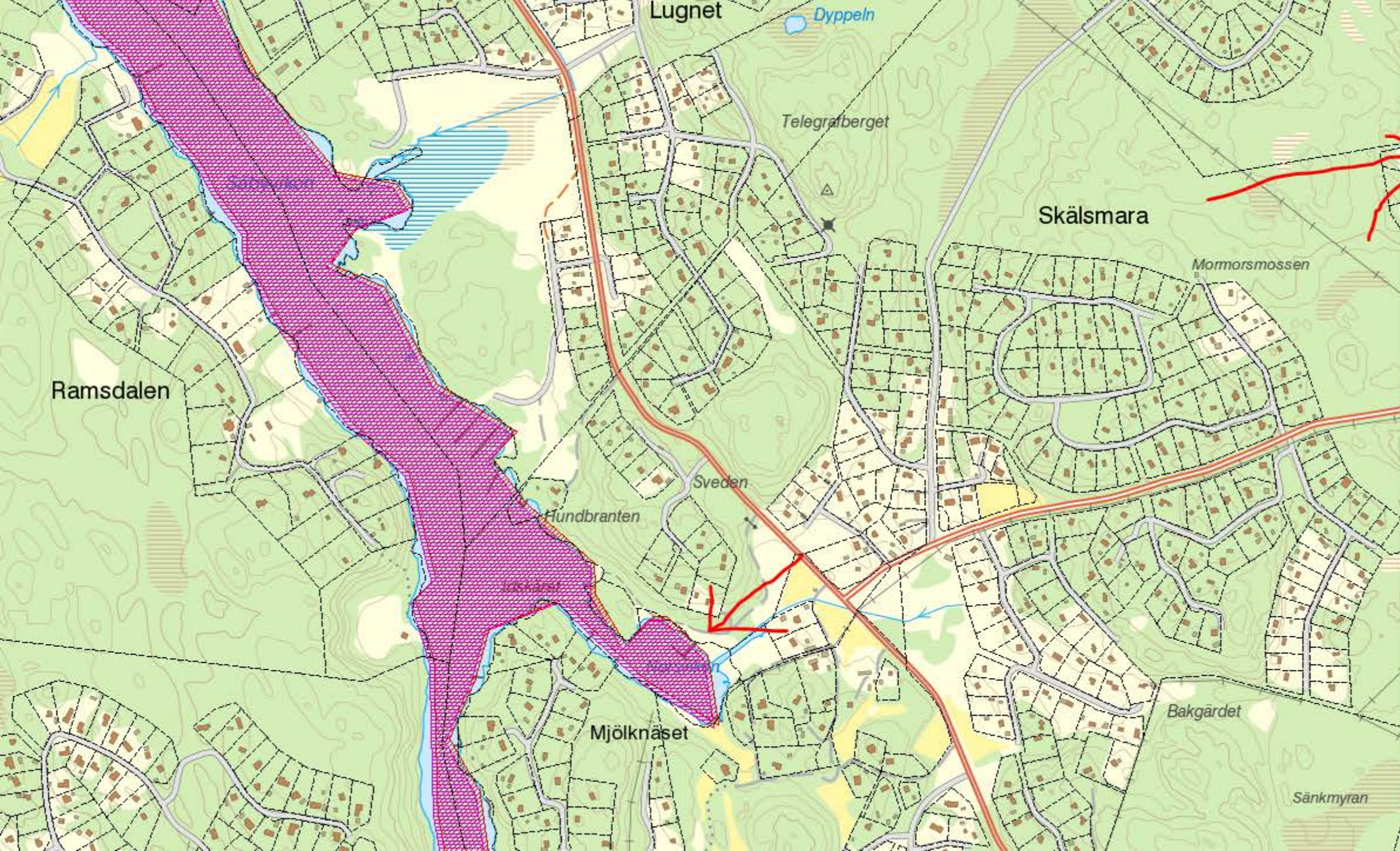
Din skrivelse med överklagandet ska undertecknas och namnteckningen förtydligas. Uppge även dina kontaktuppgifter och postadress.

### Var ska överklagandet lämnas/skickas?

Din skrivelse med överklagandet ska inlämnas/skickas till bygg-, miljö- och hälsoskyddsmynden i Värmdö kommun, se adress nedan.

Länsstyrelsen i Stockholms län  
via Värmdö kommun  
Bygg-, miljö- och hälsoskyddsmynden  
134 81 GUSTAVSBERG





- Storslagens bevarande
- Upplevelsevärden
- Inventeringar biotoper
- Inventeringar äng hage
- Inventeringar sjö och våtmark
- Balance Inventeringar fisk
- Inventeringar Vikar
- Inventeringar Hav
- Inventeringar Arter fladdermöss 2010-20...
- Inventeringar Arter Groddjur 2011
- Euinklassning
- Vegetation strand
- Strandtyper
- Marina EU habitat
- Höjd Djupkurvor
- Ackumulationsbotten SGU
- Avrinningsområden
- Maringeologi, Ytsubstrat

- Planer, bestämmelser, rättigheter**
- Planer
- Bestämmelser om markanvändning
- Rättigheter
- Gemensamhetsanläggningar
- Verksamhetsområde
- VA skyddsområden





Värmdö Kommun  
Bygg- och miljöavdelningen  
134 81 Gustavsberg

2017-08-13

### Ansökan om vattenverksamhet samt uppläggning av muddermassor på land för Skälsmara GA:9

Vi är sju fastighetsägare som äger en gemensamhetsanläggning på Ingarö benämnd GA:9 och som bildades genom avstyckning från Skälsmara 1:133 (bilaga BE 1). I GA:9 ingår fastigheterna Skälsmara 1:33, Skälsmara 1:116, Skälsmara 1:123, Skälsmara 1:124, Skälsmara 1:125, Skälsmara 1:126 och Skälsmara 1:127. Fastigheterna utgör tillsammans en samfällighet för anläggningens utförande och drift.

Vi har i ett delegationsbeslut från Värmdö kommun (Dnr: STR.2014.384, bilaga 2) fått ett godkänt beslut om strandskyddsdispens för reparation och komplettering av befintlig stödmur med tillhörande brygganläggning.

I detta beslut framgår det även att ändamålet är för att båtar skall kunna placeras där.

Innan vi reparerade anläggningen så hade den tidigare anläggningen glidit ut och som en konsekvens av detta så har stora mängder jordmassor/lera tryckts ut i viken utanför anläggningen. Detta innebär att det är väldigt grunt utanför vår anläggning där båtarna ligger, se bilaga 3 med bilder. Detta medför att vi under vissa perioder är strandsatta med båtarna och kan inte använda dessa.

Vi vill med denna ansökan om muddring säkerställa att vi kan använda anläggningen som det var tänkt från början.

Vi avser att muddra enligt bifogad bilaga 4 i det markerade området. Ytan för denna muddring ligger på ca 2000 kvm och djupet vi vill ner till är ca 1,5 under vattenytan vid medelnivå. Detta innebär muddring på ca 0,5 till 1,0m beroende på vart inom området det ligger.

Massorna kommer vi att lägga upp enligt bifogad bilaga 5.

Område 1 ligger bakom vassen

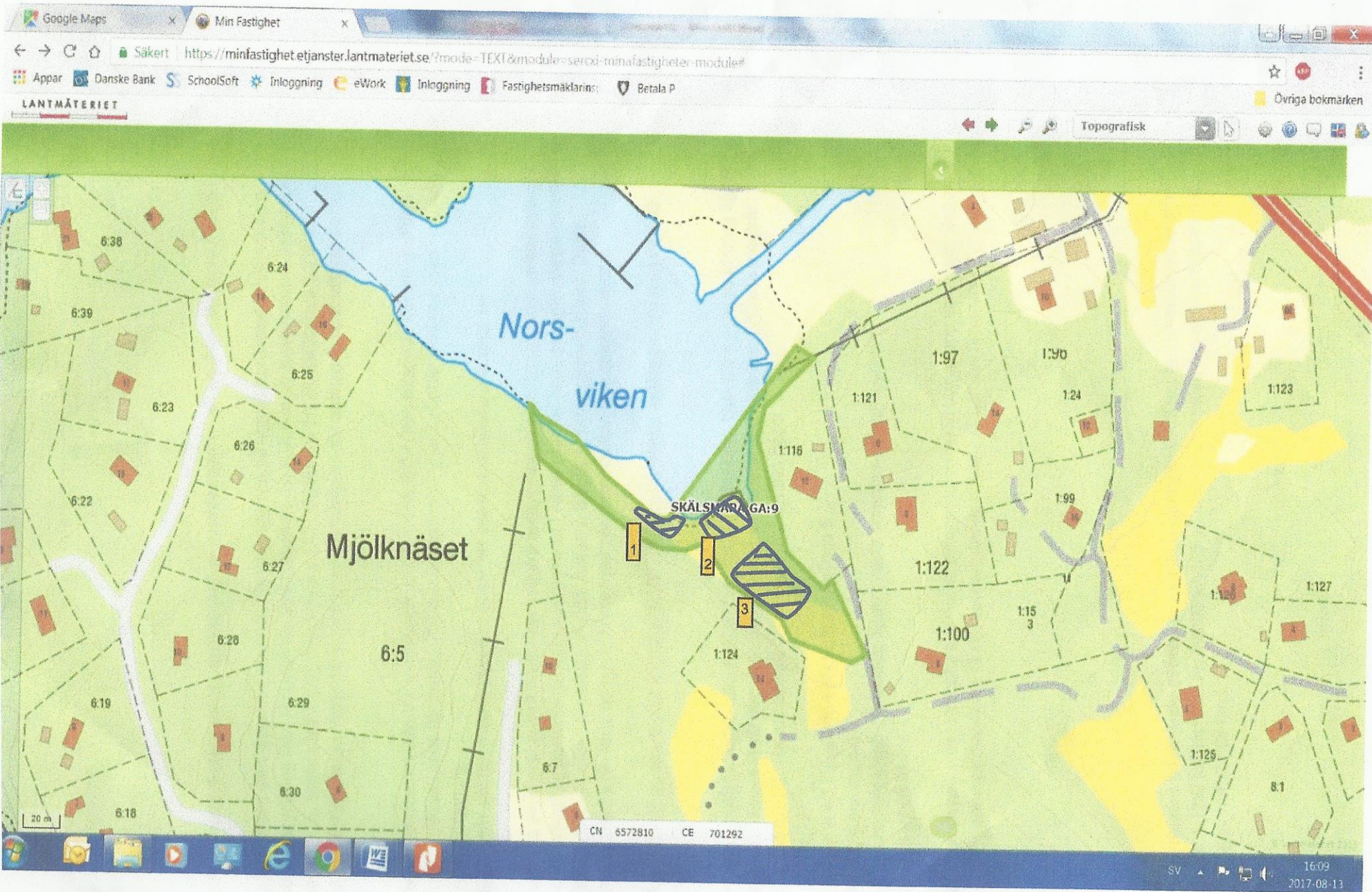
Område 2 ligger innanför kajen där vi idag ligger i nästa samma nivå som vattnet

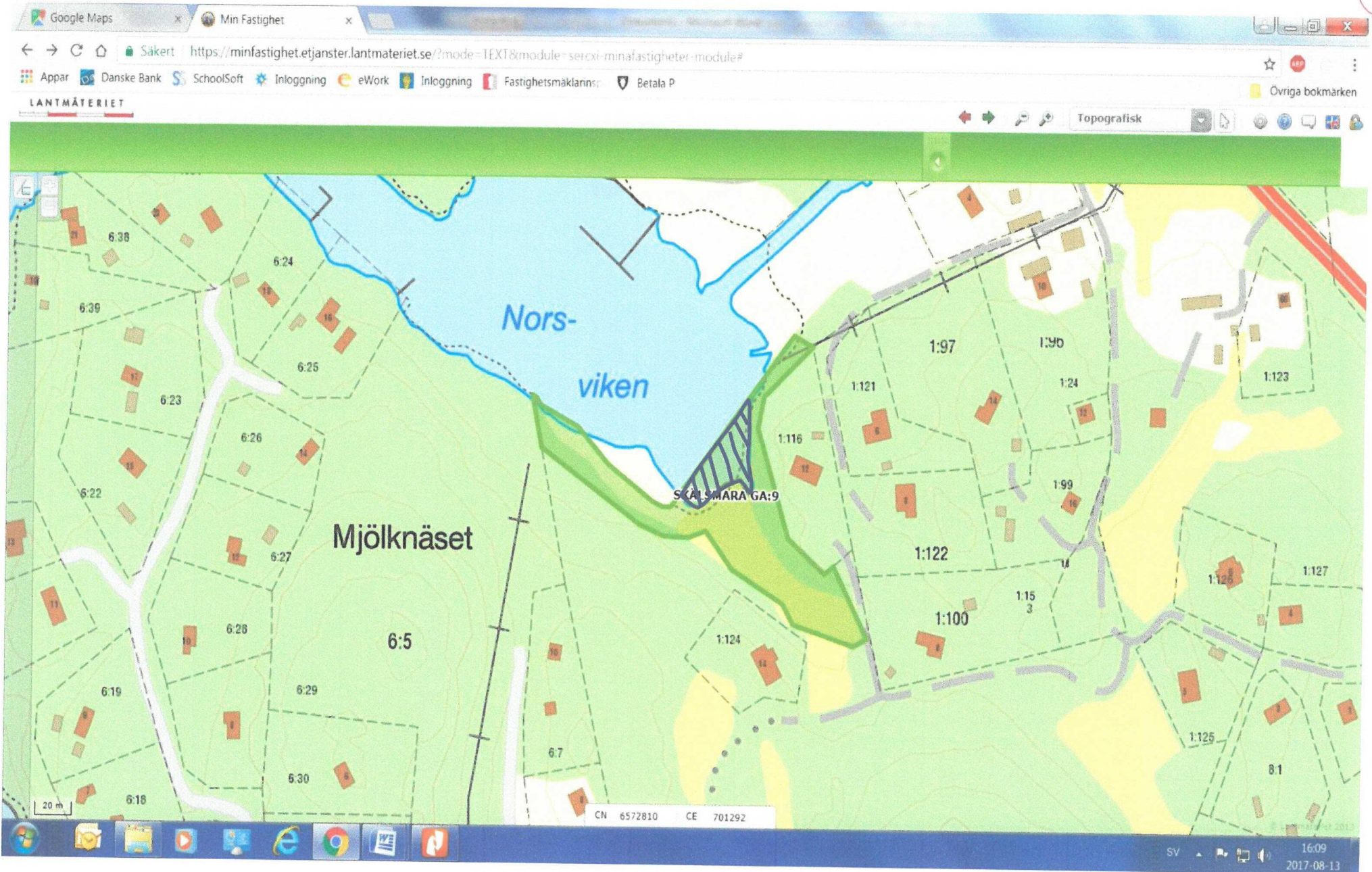
Område 3 ligger uppe på åkern

För att förhindra att massor åker tillbaka ner i vattendraget kommer vi bygga upp vallar och lägga markduk som infiltration av massorna så när vattnet rinner tillbaka så har det filterats.

Samtliga fastighetsägare tillhörande gemensamhetsanläggningen GA:9 ger fastighetsägare **Britta Olsen (Skälsmara 1:125)** fullmakt att företräda GA:9 som ombud i anmälan om vattenverksamhet samt uppläggning av massor på land.

5





# Muddra själv i badviken!



*Ett lätt och snabbt  
sätt att få den  
egna stranden  
i ordning!*

*Jan Björk*

# MUDDRA SJÄLV

Med vår muddringspump tar du snabbt och enkelt bort dy och slam från din favoritbadplats. Erfarenhetsmässigt behövs två personer för att säkert klara muddringen. En person manövrerar pumpen som pendlas fram och tillbaka över botten, medan den andre sköter flotten. Arbetet går lättare när pumpen monterar på en flotte, se illustrationen. Flytbrygga eller två ihopkopplade mindre båtar kan också användas.

Deponeringsplatsen för slammet bör väljas med omsorg och vallas in. Innan du börjar muddra bör du undersöka om det behövs tillstånd.

## Fördelar med muddringspumpen:

- Miljövänlig muddring, förorenar inte sjö eller vattendrag
- Inga skador på stränder eller botten, som med grävmaskin
- Muddra till 2,3 meters djup med standardpumpen.
- Vassrötter och slam sugas upp och pumpas bort
- Slammet kan tryckas iväg 100 – 150 m beroende på lyfthöjd och slamkoncentration
- Avvattnat slam är utmärkt som jordförbättring
- Pumpen är en centrifugalpump som klarar att pumpa vatten med inblandning av ca.10 % slam, vid extra lös dy kan inblandningen vara upp till 20 %
- Slitdelar av härdat stål, som är lätt utbytbara

## Tekniska data

**Motor** Briggs & Stratton Professional, 5 hp

**Pump** Max uppföringshöjd  $H_{max}$  25 m

Max kapacitet  $Q_{max}$  1 000 l/min

Anslutning för slang 2 1/2"

Axeln är kullagrad och löper i oljebad, mekanisk plantätning skyddar mot inträngande vätska och slam

## Bohena AB

Marsvägen 6

177 61 Järfälla

Telefon: 0702-612127

E-mail: [info@bohena.se](mailto:info@bohena.se)

WEB: [www.bohena.se](http://www.bohena.se)



Flygfoto över Norsviken från Lantmäteriets öppna arkiv från 1958



Från Google Maps, Norsviken



Flygfoto över Torpeinfjärden och Slängen från Lantmäteriets öppna arkiv från 1958





Google Maps över Torpeinfjärden och Slängen



Enheten för naturvård

Bilaga 2

## Norsviken SE0110263



### Bevarandeplan för Natura 2000-område

(enligt 17 § förordningen (1998:1252) om områdesskydd enligt miljöbalken m.m.)



### Inledning

Bevarandeplanen är det dokument som beskriver vilka mål som ska uppnås i bevarandet av ett Natura 2000-område och som anger vilka bevarandeåtgärder som planeras. I bevarandeplanen beskrivs vilka förutsättningar som krävs för att de utpekade arterna och livsmiljöerna ska upprätthålla s.k. gynnsam bevarandestatus. Det har betydelse för tillämpningen av regelverket om Natura 2000-områden.

## BEVARANDEPLAN

Datum  
2017-06-12Beteckning  
511- 44880-2016

<b>Namn</b>	Norsviken	<b>Areal</b>	3,5 ha
<b>Natura 2000-kod</b>	SE 0110263		
<b>Kommun</b>	Norrtälje		
<b>Bevarandeplan fastställd av Länsstyrelsen</b>	2007-02-05		
<b>Bevarandeplan reviderad av Länsstyrelsen</b>	2017-06-12		
<b>Områdestyp och status</b>	SAC-område enligt art- och habitatdirektivet		
<b>Ägarförhållanden</b>	Privat		

### Ingående livsmiljöer enligt art- och habitatdirektivet

Tabell 1. Livsmiljöer.

Livsmiljökod	Livsmiljöns namn	Areal (ha)	Andel (%)
6430	Högörtängar	2,4	69

\* Prioriterad livsmiljö – bevarandet bedöms ha hög prioritet inom EU.

### Ingående arter enligt art-och habitat eller fågeldirektivet

Natura 2000-arter är arter som finns upptagna i bilaga 2 till EU:s art- och habitatdirektiv och skyddas därmed av Natura 2000-reglerna. I denna bevarandeplan nämns andra arter än de som är skyddade av Natura 2000-reglerna. Dessa arter har inte samma lagliga skydd såsom eventuella Natura 2000-arter.

Tabell 2. Arter.

Artens kod	Svenskt namn	Vetenskapligt namn
Inga Natura 2000-arter finns rapporterade från området.		

### Bevarandesyfte för Norsviken

Bevarandesyftet och beskrivningen av livsmiljön nedan utgör den beskrivning som ska upprättas i enlighet med 17 § förordningen om områdesskydd m.m. (FOM). Tillsammans med bevarandemål och bevarandeåtgärder i denna plan utgör de underlag som visar hur myndigheterna behöver arbeta för att motsvara kraven i 16 § FOM.

Det övergripande syftet med Natura 2000-området är att bidra till att upprätthålla en gynnsam bevarandestatus för den i området utpekade livsmiljön.

**BEVARANDEPLAN**

Datum  
2017-06-12

Beteckning  
511- 44880-2016

Den enda utpekade livsmiljön, högörtängar 6430, är prioriterad i området. Livsmiljön har inte stått i fokus för svensk naturvård och kännedomen om förekomst i skyddade områden så väl som utanför är svag. De örtrika varianterna verkar också vara övergående stadier i övergödda fuktängar. De områden som i länet utpekats för livsmiljön är relativt örtfattiga. Det Natura 2000-område med livsmiljön som ligger närmast Norsviken ligger ca 7 km mot nordväst och är av ett annat slag med källflöden i en sluttning i betesmark. Här finns intressanta kärlväxter, fr.a. smörbollar. Förutsättningarna för att den arten ska kunna sprida sig till Norsviken bedöms som små.

Prioriterade åtgärder för området är upprättande av någon typ av skötselavtal, samt den skötsel som framgår av tabell 3. Se även kursiverad text under rubriken ”Bevarandeåtgärder med tidsplan”.

## Bevarandemål för Norsviken

Att bidra till gynnsam bevarandestatus för den i området utpekade livsmiljön uttrycks i detta område i följande mål.

### Högörtängar (6430)

- Arealen högörtängar ska bibehållas.
- Igenväxningsvegetation ska inte förekomma eller förekomma endast i begränsad omfattning.
- Livsmiljön ska skötas genom extensivt bete med sent påsläpp eller sen slåtter.
- Marken ska vara opåverkad av konstgödsling och stödutfodring, kalkning, dikning, insådd av för livsmiljön främmande arter.
- Grundvattenytan ska variera och vara hög under större delen av året.
- De för livsmiljön typiska arterna, till exempel vänderot, ska finnas i livskraftiga bestånd.

## Beskrivning av området

Norsviken är en långsmal havsvik som ligger på fastlandssidan av Björköfjärden. I Norsvikens inre del ligger en före detta ängsmark som tidigare betats men som nu står ohävdad. Längst ut mot vattnet växer ett vassbälte och längre in växer fuktängar och högörtängar. Området ligger på båda sidor av Norsjöbäcken som rinner från Norsjön och som mynnar i Norsviken. Tillrinningsområdet är mycket stort och omfattar bl.a. fyra större sjöar som alla rinner ut i Norsviken via Norsjöbäcken.

**BEVARANDEPLAN****Datum**  
2017-06-12**Beteckning**  
511- 44880-2016**Beskrivning av livsmiljön****Högörtängar (6430)**

Högörtängarna i Norsviken är frodiga och näringsrika och domineras av rörlfen, älggräs, brännässla och blommass. Marken är artrik och här växer bl a svärdsilja, kärrsilja, kråklöver, strandlysing, vattenskräppa, tuvstarr, strandkvanne, dunört, spenört och kärrtistel. Närmast bäcken växer en bård av vide, björk och al. På södra sidan av bäcken är marken mer igenvuxen, främst med vide och al. I området växer också den förlivsmiljön typiska arten vänderot.

**Hotbild – vad kan påverka Natura 2000-området negativt**

En komplett lista är inte möjlig att upprätta. Här listas ett urval hot som i det här området bedömts mest relevanta.

**Högörtängar (6430)**

- Om marken även i fortsättningen inte hävdas med bete eller slåtter kommer detta på sikt att leda till igenväxning av buskar och träd och utarmning av floran och faunan som är knuten till högörtäng.
- Förändrad hydrologi riskerar att leda till en förändring i floran och faunan i området.

**Bevarandeåtgärder med tidsplan****Gällande regler**

Enligt 7 kap 28 a § miljöbalken (MB) krävs tillstånd för att bedriva verksamheter eller vidta åtgärder som på ett betydande sätt kan påverka miljön eller störa utpekade arter i ett Natura 2000-område som har förtecknats enligt 7 kap 27 § MB. Tillstånd krävs inte för verksamheter och åtgärder som direkt hänger samman med eller är nödvändig för skötseln och förvaltningen av området. Alla Sveriges Natura 2000-områden utgör dessutom riksintressen (enligt 4 kap MB), vilka ska beaktas vid prövning av ärenden och planläggning.

Strandskydd gäller enligt 7 kap 13-18 §§ MB inom hela Natura 2000-området. Inom strandskyddat område är viss typ av exploatering förbjuden, t.ex. uppförande av ny byggnad. Undantag från förbudet gäller t.ex. byggnader som behövs för de areella näringarna och som måste finnas inom strandskyddat område.

***Behov av ytterligare reglering***

För att säkerställa gynnsam bevarandestatus kan avtal eller miljöersättning behövas för att säkra de hävdberoende livsmiljöer som idag inte hävdas.

## BEVARANDEPLAN

Datum  
2017-06-12Beteckning  
511- 44880-2016

Tabell 3. Förslag till skötselåtgärder för Norsviken. Åtgärder i kursiv är prioriterade.

Livsmiljö/art	Åtgärd	Tidsplan
<b>Högörtängar (6430)</b>	<i>Bete och/eller slåtter.</i>	Omgående
	<i>Röj bort de buskar och träd som vuxit upp under den tid då området varit ohävdad, den s k igenväxningsvegetationen.</i>	Vid behov
	Låt gärna området svämmas över på våarna.	Årligen

## Bevarandetillstånd i dag

Tabell 4. Bevarandetillstånd hos ingående livsmiljö.

Livsmiljö/art	Bevarandetillstånd
<b>Högörtängar (6430)</b>	Ej gynnsamt

## Inventeringar i området och andra referenser

Artdatabanken, lista med rödlistade arter, uttag 2002-05-10.

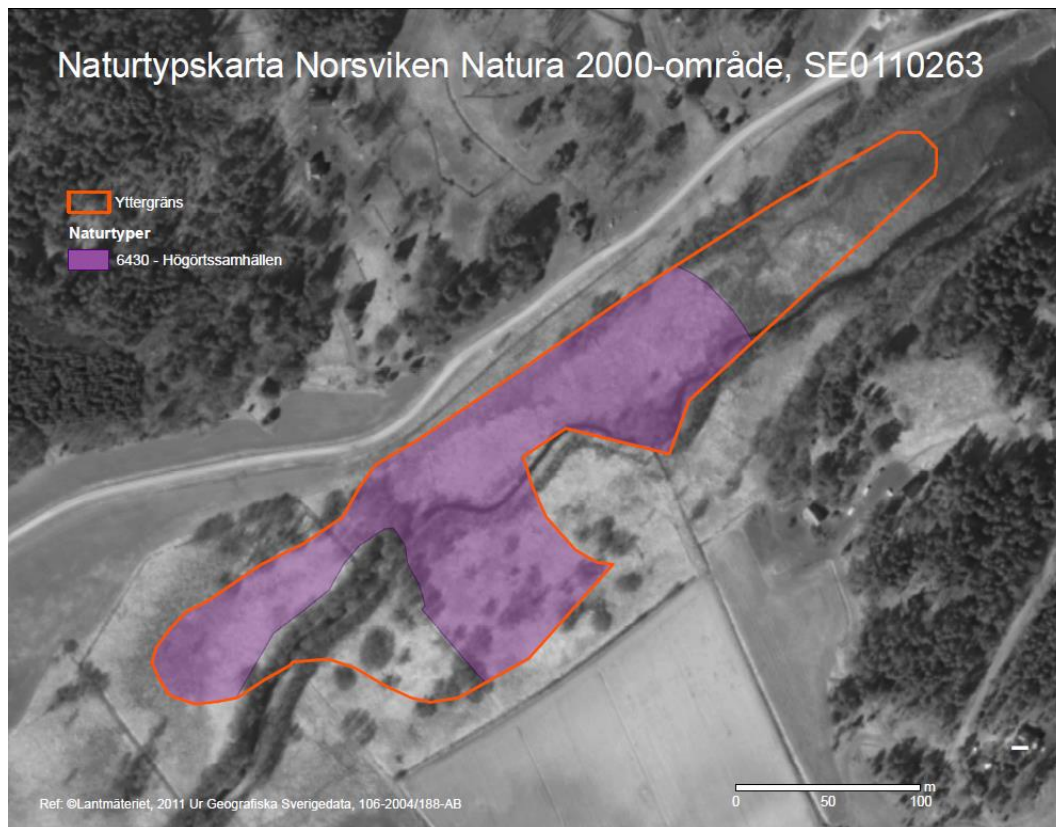
Ekman, Joakim. Tips på värdefulla ängs- och hagmarksområden. Stencil. 1994.

Länsstyrelsen i Stockholms län. Naturkatalog för Stockholms län. Remissupplaga. 1996.

Länsstyrelsen i Stockholms län. Trösklade havsvikar i Stockholms län, del A Norrtälje. Länsstyrelsens rapport 1991:9.

**BEVARANDEPLAN**Datum  
2017-06-12Beteckning  
511- 44880-2016**Karta**

Livsmiljöernas sifferkoder i kartan och dokumentet är korrekta liksom namnen i dokumentet. Livsmiljöernas namn i kartan kan dock vara felaktiga.





	Känslig tid
	Akut behov av sanering
	Sanering kan utföras

## Säbyviken

B-prioriterat område

Skyddsvärden	Jan	Feb	Mar	Apr	Maj	Jun	Jul	Aug	Sep	Okt	Nov	Dec
Lekområde för abborre, gädda och gös												
Friluftsområde												
<p><b>Områdesbeskrivning</b></p> <p>Säbyviken utgörs av en trösklad vik med en långsmal öppning mot öster. Tröskeln i den östra delen av viken är relativt djup men mycket tydlig i jämförelse med djuphålan innanför. Viken delas av Österåker och Vaxholms kommun, i den västra delen av viken som är ganska bred finns det en stor ö som har förbindelse med fastlandet via en bro. I den sydvästra delen finns en liten, nästan helt avsnörd och igenväxt vik som har förbindelse med Säbyviken genom ett dike under väg 274. Säbyviken är djup och grundare områden finns endast längs med norra och västra stranden. I den norra delen av viken är bebyggelsen tät med många bryggor medan den södra enbart har en brygga. Norra Bogesund är dock ett populärt friluftsområde. Tillrinningsområdet är relativt stort och domineras av skogsmark. Vassförekomsten är sparsam och koncentrerad till vikens västra del samt ut mot vikens öppning.</p> <p>Området ligger i omedelbar anslutning till väg 274 som är en Bk1-väg med mycket och tung trafik. Risk för trafikolycka där till exempel en tankbilsolycka i området vid korsningen till Bogesundsvägen i Ladvik kan vålla stor skada.</p> <p><u>Sjöfart</u> Inga farleder i närheten</p> <p><u>Strandtyper</u> Vassbälten och strandängar, Känslighetsindex 9 Klippstränder, Känslighetsindex 6 Sandstränder med fin- till medelkornig sand, Känslighetsindex 2</p> <p><b>Skydds- och saneringsaspekter i strandzoner</b></p> <p>Högsta prioritet för att förhindra ytterligare oljepåslag genom att använda barriärlänsor för att skärma in den skyddade viken. Olja i vegetation ska i möjligaste mån tas bort manuellt.</p> <p><u>Vid små oljemängder</u> Överväg naturlig återhämtning</p> <p><u>Vid större oljemängder</u> <i>Vassbälten och strandängar</i></p> <p><b>Saneringsmetod</b></p> <ul style="list-style-type: none"> <li>• Använd länsor för att skärma in och förhindra att oljan tränger vidare in i området.</li> <li>• Naturlig återhämtning om oljemängden är liten och om den inte hotar häckande fåglar.</li> <li>• Vid rikliga mängder olja tas huvuddelen upp manuellt.</li> <li>• Använd absorbenter (bark) för att säkra olja och skydda fågel. Absorbenten bör sedan tas upp manuellt t ex med en kratta.</li> <li>• Om vassen är kraftigt förorenad och oljan hotar djurlivet eller kan spridas ytterligare till känsliga miljöer, kan vassen avverkas med handredskap. Lägg ut en länsa där den oförorenade vassen börjar och börja avverkningen där oljekoncentrationen är som störst. Samla in och ta upp oljan på de fria vattenytan som bildas med hjälp av barriärlänsor, absorptionslänsor och upptagare i vattnet.</li> </ul> <p><b>Slutpunkt</b></p> <ul style="list-style-type: none"> <li>• Klippig olja får inte lämnas kvar på stranden.</li> <li>• Olja i vegetation skall i möjligaste mån vara borttagen.</li> </ul>												

### *Klippstränder*

#### **Saneringsmetod**

- Ta upp huvuddelen av oljan manuellt med handredskap.
- Organiska absorbenter eller syntetiska absorbenter, som ej är i form av strössel, kan användas för att säkra olja i skrevor och håligheter. Detta gäller framförallt om oljan är klabbig och finns på svåråtkomliga ställen. Den absorberade oljan bör sedan tas upp med handredskap.
- Ta bort nedoljad tång och drivved.
- Flodning eller lågtrycksspolning med kallvatten kan användas, varvid oljan bör samlas och tas upp i vattnet med barriärlänsor, absorptionslänsor och upptagare. Diesel och fotogen kan sköljas bort med kallvatten.
- Hårda tvättmetoder, som högtryckstvättning med kallt eller varmt vatten, kan användas om detta är absolut nödvändigt och om det inte skadar djurlivet mer än det gör nytta.

#### **Slutpunkt**

- Saneringen kan avslutas när enbart enstaka fläckar av olja är kvar på klipporna.
- På platser där fåglar eller däggdjur håller till, bör olja tas bort tills den inte längre är klabbig, såvida saneringsarbetet inte utgör en större störning än själva oljan.
- På klippstränder där vågreflektionen är stor är oljesanering ej nödvändig under höst och vinter.
- Under sommaren och våren ska den kvarlämnade oljan som syns inte klibba eller gå att skrapa av.
- Saneringen kan avslutas när det inte finns någon synlig olja på ytan av, eller i, strandmaterialet med undantag för utspridda oljeklumpar.

### *Sandstränder med fin- till medelkornig sand*

#### **Saneringsmetod**

- Naturlig återhämtning kan vara lämpligt vid mindre oljeförorening och när det socioekonomiska värdet är litet.
- Plöjning kan utföras för att påskynda den naturliga nedbrytningen
- av olja, om detta inte stör eventuellt djurliv.
- Vattenharvning/högtryck för att få upp begravnad olja (jordspett).
- Manuell upptagning med handredskap.
- Frontlastare och traktor med släp kan användas för att ta bort stora mängder olja och förorenad sand.
- Absorbenter kan användas för att binda oljan innan den tas upp manuellt eller med motorfordon.
- Metoden att föra ut oljeförorenat strandmaterial tillbaka till vattnet, sediment relocation, kan användas vid små mängder olja, t ex efter en grovsanering, men då får oljan inte innehålla giftiga komponenter som PCB eller tungmetaller.

#### **Slutpunkt**

- Saneringen kan avslutas när det inte finns någon synlig olja på ytan
- av, eller i, strandmaterialet med undantag för utspridda oljeklumpar.
- Inget oljelager skall finnas kvar i gropar eller diken på stranden när saneringen avslutas.
- Under sommaren och våren ska den kvarlämnade oljan som syns, inte klibba.
- Under vintern och hösten kan man lämna kvar större mängd olja än vad som är rekommenderat under sommaren och våren.

#### **Skyddsvärdebeskrivning**

Säbyviken är en trösklad havsvik. Området utgör en viktig reproduktionslokal för bl.a. abborre, gädda och gös. Säbyviken kan vara ovanligt viktig för gäddreproduktionen och m.a.o. av stor betydelse för en stor del av mellanskärgården. Inga prioriterade fågelarter har observerats inom området men en skyddad vik med vass utgör en viktig häckningslokal för ett flertal fågelarter. Det skyddsvärda området delas med Österåkers kommun och enligt en fiske- och yngelinventering har vikens norra delar ett högre skyddsvärde vad gäller reproduktionslokaler för fisk.

#### **Referens**

Arvidsson, M. och Gustafsson, A. Undersökning av fiskeintressen – Nätprovfiske och yngelinventering i Säbyvik 2012. Rapport 2012:20, Naturvatten i Roslagen AB. 2012-11-05  
Fagergren, C. 1991. Trösklade havsvikar i Stockholms län - Länsstyrelsen i Stockholms län. Miljövårdsenheten, Stockholm. Rapport 1991:9  
Lekområde gös, uttag ut länskartan, Stockholms län. 2013-06-14

Kartor



**STR.2017.5019**  
MIL.2017.4185  
MIL.2017.4186

## Yttrande över ansökan om strandskyddsdispens för muddring och uppläggning av muddermassor

### Bakgrund:

Vi lämnade in vår ansökan till kommunen om muddring och uppläggning av muddermassor i mitten av augusti 2017.

Den 30 augusti 2017 fick vi besked, efter påtryckning, via e-post från Michel Dimic på samordningsenheten (Bygg- & miljöavdelningen) att två nya ärenden hade skapats (MIL.2017.4185 samt MIL.2017.4186).

I december 2017 så tog kommunen kontakt med oss ang ärendet och den 23 januari fick vi en preliminär bedömning av ansökan om strandskyddsdispens för att sedan 2018-02-09 utkomma med en skrivelse om att vi har möjlighet att yttra oss om det förslag som bygg- & miljöavdelningen lagt fram till nämnden

Vid kustområden så bidrar den naturliga sanddriften och landhöjningen till att långsamt grunda upp kustområden och leder till behovet av kompensationsmuddring för att fortsättningsvis även kunna nyttja vattenanläggningar. Senast man gjorde en åtgärd i denna vik var 1990 dvs 28år sedan, varför detta nu behövs då ett **nytt naturtillstånd** inträtt. Sedan denna period så har landhöjningen som skett varit ca 30cm.

Utför vi inte muddringen så riskerar viken att växa igen under tid. I viken finns flera anläggningar som kommer att påverkas och även tillgången till strandnära områden för allmänheten. Vår åtgärd påverkar/skadar inte på något sett det allmänna eller enskilda intresset genom vår vattenverksamhets inverkan på vattenförhållandena. Detta finns även beskrivet i miljöbalken (kapitel 11, paragraf 12).

En stor andel av Sveriges befolkning disponerar båt för fritidsändamål. Fritidsbåtarnas storlek och djupgående har ökat genom åren, och det innebär att kraven på bryggplatser, deras utformning och djupförhållanden också ökat. Det ökade båtintresset medför även en ökad efterfrågan på hamnanläggningar.

Inom detta område (Ingarö)finns det idag redan flera områden som växt igen och gjort platser otillgängliga. **Se bilaga 1.** Se gärna över tidigare bilder vi skickat in där man tydligt ser att vid lågvatten så ligger delar av viken ovan vattennivån. Hur påverkas miljön av att delar av botten ligger ovanför vattenytan? Utöver detta så påverkar de grunda delarna själva utflödet så att tillrinnande vatten inte kan tas om hand i tillräcklig takt vilket innebär att intilliggande vägar (Eknäsvägen) svämmar över vid olika tillfällen.

I detta fall pratar vi om en mindre kompensationsmuddring som vi vill göra för att **långsiktigt** säkra förhållandena för växt- & djurlivet samt även den allemansrättsliga tillgången till strandområdet. Att

säkra upp skyddet av stränderna, tryggandet av förutsättningar för allmänhetens friluftsliv och bevarandet av goda livsvillkor för växter och djur, är en nationell angelägenhet enligt propositionen "svenska miljömål (prop.2001/01:130 s.117 och prop. 2009/10 s.155).

Vi kommer nedan i vårt yttrande att bemöta er skrivelse "**Förslag till beslut gällande ansökan om strandskyddsdispens för muddring och uppläggning av muddermassor**" daterad 2018-02-09 på ett så konsekvent sätt som möjligt.

#### Yttrande:

Ni har skrivit att volymen för de massor vi avser ta är ca 2500m<sup>3</sup>.

Vi delar dock inte den uppfattningen utan tror att volymen hamnar på ca 1000-2000m<sup>3</sup> (vattenblandad massa) enligt vår ansökan. Detta är dock svårt att bedöma då botten ligger lite olika men större delen av det som tas upp är vatten då sedimentet är väldigt "vattnigt".

Ni skriver att Norsviken, en del av Säbyviken är klassad som biotop som är EU klassad samt klassas som lek område för abborre och uppväxtområde för gädda.

Vi kan inte se att Norsviken eller Säbyviken skulle vara EU klassad. Det finns dock en Norsviken i Norrtälje kommun (**bilaga 2**) som är under bevarandeplan för Natura 2000-område enligt Länsstyrelsen samt en Säbyviken i Roslagen (**bilaga 3**). Vi undrar här om fel hänvisning har avgivits i detta ärende?

Ni skriver att muddringen kommer ge upphov till grumling och att detta kommer att förändra det växtliv och djurliv som finns.

Enligt länsstyrelsens skrivelse **vägledning om tillämpningen av 11 och 15 kapitlet miljöbalken, daterad 2010-02-18** samt **vägledning för muddring och kvittbildning av muddringsmassor, daterad 2006-11-29** så finns det tydliga vägledningar och rekommendationer som vi avser att följa. Bla talar länsstyrelsen om att:

- Muddring bör koncentreras till ett samlat tillfälle vilket gör det lättare för växter och djur att lättare och snabbare återhämta sig. Det är ofta bättre med en muddring istället för flera mindre.
- Grumlande arbeten bör utföras vid låga flöden då det minskar risken för spridning och underlättar skyddsåtgärder.
- Muddring bör undvikas under den period då fisk vandrar eller leker i området. Enligt länsstyrelsen ligger denna period mellan 1 april till 1 augusti dvs muddring bör ske mellan **1 augusti till 1 april**.

Utöver detta så avser vi att

- Använda oss av en teknik som kallas för **sugmuddring**. Sugmuddring är även den teknik som ger **allra minsta** uppgrumling vid muddring. Den utrustning vi avser använda oss av är enligt bifogad bilaga **180329 Muddra själv (bilaga 4)**.
- Ta hand om det returvattnet som uppstår genom invallning av uppläggningsplatserna (avvattna massorna) och utläggning av geotextilduk.

Med dagens vattendjup så påverkar vi viken varje gång vi kör med båtar. Vi är sju fastighetsägare till gemensamhetsanläggningen och det innebär 7-9 båtar som åker ut och in. Vid varje ut och infart så grumlas stora delar av området upp av motorerna. Även övriga båtar vid omkringliggande brygganläggningar grumlar upp viken vid in och utfart. Att muddra skulle på längre sikt göra det bättre för växt- och djurlivet då förutsättningarna skulle bli betydligt bättre. Båtar kommer alltid att finnas i viken, de kommer inte försvinna.

Efter samtal med **Gunnar Berglund på Stockholms stad** som arbetar med fiskevård som bla utsättning av fiskyngel, så tycker han att en muddring skulle gagna fisklek och därmed tillgången långsiktigt.

Vi funderar även på vad som händer med växt- och djurlivet då bottensediment ständigt grumlans upp och lägger sig på botten som det ser ut idag eller att botten hamnar ovan vattennivån. Överlever växt- och djurlivet i en sådan miljö!

Ni har i er skrivelse sagt att det enskilda intresset inte väger över det allmänna intresset för att kunna ha båtar vid fastigheten, att fastigheten ligger på fastlandet och att det då saknas behov av båt för att kunna nå fastigheten.

Detta stämmer inte då stamfastigheten **Skälsmara 1:33/1** även äger en stor del av Munkholmen utanför (**1:33/2**). Det krävs av fastighetsägaren att de behöver kunna komma ut till ön för att vårda/se över/underhålla den.

I en tidigare ansökan om strandskyddsdispens **STR.2014.3845 daterad 2014-12-16** vi gjort för att säkra upp så att slänten inte glider ner och trycker ut massor längre ut i viken, så gjordes en bedömning av er att samlokaliseringen av båtplatser är positivt då det innebär att behovet av fler utspridda båtplatser minskar samt att det förhindrar att ytterligare bottenmassor trycks upp och grundar av viken. Detta är även något som tas upp i **Miljöbalken, kapitel 11 paragraf 15**. Åtgärden i detta ärende bedömdes även av er som att det inte stred mot strandskyddets syfte.

Det är emot detta som vi tycker det är väldigt tråkigt att ni inte kan förespråka en muddring för att säkerställa detta i nuläget när ni tidigare varit väldigt positiva till våra åtgärder vi gjort i övrigt. Hade vi vetat detta tidigare så hade vi kanske inte påbörjat denna process från början då vi lagt ner väldigt mycket pengar på detta.

Vi förordar att ni tänker om i ärendet och beviljar oss en muddring som skulle säkerställa

- Växt- och djurlivet på längre sikt
- Möjligheten att ha en brygganläggning istället för flera
- Möjligheten att komma åt fastigheten (Munkholmen).

Mvh  
Britta Olsen