



Stockholms  
stad

# Handlingsplan mot våldsbejakande extremism, Arbetsmarknads- nämnden

[stockholm.se](https://www.stockholm.se)

**Handlingsplan mot våldsbejakande extremism –  
Arbetsmarknadsnämnden**

Vers.3 Reviderad mars 2018

Vers. 1 maj 2017, vers.2 reviderad augusti 2017

**Dnr:** AMN 2017-0297-01.02, AMN 2016-0316-01.02

**Utgivningsdatum:** 16 maj 2017

# Innehåll

<b>Inledning .....</b>	<b>4</b>
<b>Definitioner .....</b>	<b>5</b>
Olika våldsbejakande extremistmiljöer i Sverige.....	5
<b>Lägesbild för arbetet mot våldsbejakande extremism .....</b>	<b>8</b>
<b>Arbetsmarknadsnämndens uppdrag och insatser 2017 .....</b>	<b>9</b>
Insatser mot våldsbejakande extremism.....	10
Aktivt arbete med att stödja kvinnor och män till studier och arbete.....	12
Kunskaper bland personalen om våldsbejakande extremism .....	13
<b>Utbildning.....</b>	<b>14</b>
<b>Föreningsbidrag och upplåtande av lokaler .....</b>	<b>14</b>
<b>Uppföljning .....</b>	<b>15</b>
<b>Material om våldsbejakande extremism .....</b>	<b>15</b>

## Inledning

Våldsbejakande extremistmiljöer kan utgöra ett hot mot samhällets grundläggande struktur, dess styrelseskick eller de politiska företrädarna på olika nivåer. På så sätt kan våldsbejakande extremistmiljöer utgöra ett hot mot hela demokratin och dessutom ett allvarligt hot mot medborgares möjligheter att utöva sina demokratiska rättigheter. Den som inom en extremistisk miljö begår brott för sin sak, eller stödjer att ideologiskt motiverade brott begås, har tagit sig rätten till tolkningsföreträde och anser sig agera med ett ärofyllt uppdrag där målet är det som de själva uppfattar är det bästa för samhället. Den demokratiska processen underkänns av extremisterna och de ser det därför som motiverat att ta till icke demokratiska metoder i kampen för att uppnå det de uppfattar vara det ideala samhället.<sup>1</sup>

I maj 2016 beslutade kommunfullmäktige om stadsövergripande riktlinjer mot våldsbejakande extremism.<sup>2</sup> I riktlinjerna framgår att stadsdelsnämnderna och berörda facknämnder ska utarbeta lokala handlingsplaner. Syftet med handlingsplanerna är att säkerställa en tydlig ansvarsfördelning och struktur för arbetet med att förebygga och motverka våldsbejakande extremism på lokal nivå. Handlingsplanerna bör inbegripa även externa aktörer som kan identifieras för de åtgärder som avses genomföras och tydliggöra vilka aktörer som är ansvariga för arbetet.

Stockholms stads arbete mot våldsbejakande extremism är organiserat i en struktur som kombinerar en central samordnare som har ett stadsövergripande uppdrag med lokala företrädare från stadsdelarna och företrädare från ett antal fackförvaltningar med särskilda uppdrag inom området. Den centrala samordnarens uppdrag innefattar både samordning av stadsövergripande insatser och spridning av kunskap och information inom staden. Därtill finns utsedda samordnare på stadsdelsförvaltningarna och ett antal fackförvaltningar, som enligt stadens riktlinjer för arbetet ska företräda arbetet med utgångspunkt i sina uppdrag. Ansvariga tjänstemän har regelbundna samordningsmöten under ledning av den centrala samordnaren.

Nu aktuell handlingsplan beskriver arbetsmarknadsnämndens planerade insatser.

---

<sup>1</sup> Våldsbejakande extremism i Sverige – nuläge och tendenser (Ds 2014:4), s. 17

<sup>2</sup> Riktlinjer för stadens arbete mot våldbejakande extremism Dnr 155-943/2015

## Definitioner <sup>3</sup>

Nedan framgår definitioner av olika begrepp som används kring våldsbejakande extremism.

**Våldsbejakande** – med våldsbejakande menas handlingar såsom att stödja, uppmana till eller delta i ideologiskt motiverade våldshandlingar för att främja en sak.

**Våldsbejakande extremism** är ett samlingsbegrepp för rörelser, ideologier eller miljöer som inte accepterar en demokratisk samhällsordning och som främjar våld för att uppnå ett ideologiskt mål.

**Radikalisering** är en social process och det finns olika uppfattningar om hur processen går till. För att skilja ut den icke-våldsbejakande radikaliseringsprocessen används här Säkerhetspolisens, Säpos, mer specifika definition: Den process som leder till att en person eller en grupp stödjer eller utövar ideologiskt motiverat våld för att främja en sak.

De individer som anslutit sig till våldsbejakande extremistmiljöer har nästan alltid genomgått en radikaliseringsprocess där det går att identifiera betydande likheter i radikaliseringsprocessen oavsett till vilken ideologi en person radikaliserats.

## Olika våldsbejakande extremistmiljöer i Sverige<sup>4</sup>

Tre olika våldsbejakande extremistiska miljöer beskrivs; den autonoma miljön, vit makt-miljön och den islamistiska extremistiska miljön.

### *Autonoma miljön*

Det den autonoma miljön strävar efter är ett klasslöst samhälle utan styre från någon auktoritet. Uppfattningen inom miljön är att dagens demokrati inte är tillfredsställande. Den enda styrelseformen som kan accepteras är ett självstyre från folket. Inom miljön hävdas att kapitalistiska drivkrafter har greppet om dagens samhälle och att detta utgör ett hinder för att uppnå idealsamhället – ett samhälle som är jämställt och klasslöst och där människor med olika ursprung och sexuell läggning kan leva på lika villkor. Vissa

---

<sup>3</sup> Ibid, s. 20-23

<sup>4</sup> Våldsbejakande extremism i Sverige – nuläge och tendenser (Ds 2014:4), s. 30-37

sammanslutningar inom den autonoma miljön menar att ett nytt styrelseskick endast kan uppnås genom revolution.

På kortare sikt är målet att försvara arbetarklassen mot vad man uppfattar som olika typer av angrepp. Försvaret mot dessa upplevda angrepp kan innefatta allt från fysiska attacker på meningsmotståndare till laglig lobbyverksamhet för förändrad lagstiftning.

Ideologin har en positiv inställning till feminism och HBTQ-personer och en positiv syn på invandring och mångkultur. Den autonoma miljöns ärkefiende är de som vill inrätta ett auktoritärt styre, vill begränsa invandringen och som säger sig värna den svenska etniciteten. Den avsedda ärkefienden är de som återfinns inom vit makt-miljön samt inom de icke våldsbejakande ideologiska miljöerna vilka ofta refereras till som högerextrema. Personer inom den autonoma miljön använder benämningen fascister för att beskriva sina meningsmotståndare och alla andra som uppfattas upprätthålla fascistiska strukturer, exempelvis också företagare och myndighetsföreträdare. Enligt Säpos bedömning har den autonoma miljöns förmåga minskat under de senaste åren. Detta till trots bildades under 2017 ett nytt nordiskt autonomt nätverk. Detta nätverk kan i förlängningen lägga grunden för ytterligare organisering.<sup>5</sup> Utöver opinionsbildande yttringar och aktiviteter använder individer med koppling till den autonoma miljön också systematiskt och regelbundet våld, hot och trakasserier för att hindra människor från att mötas, utföra sina uppdrag eller sitt arbete och uttrycka sina åsikter.<sup>6</sup>

#### *Vit makt-miljön*

Vit makt-miljön ser framför sig ett etniskt homogent samhälle där det inte förekommer inslag av andra kulturer. De menar att människosläktet kan delas in i raser och de ser negativt på invandring av människor som de inte räknar till den vita rasen.

Omvärlden förknippar ofta vit makt-miljön med den national-socialistiska ideologin och flera aktörer inom miljön har anammat denna (även om det inte gäller för samtliga i miljön). En central tanke inom hela miljön är föreställningen om en judisk konspiration och ett judiskt inflytande, en judisk ockupationsregering – Zionist Occupation Government (ZOG), som anses hota den vita rasen. Det påstås att inflytandet utövas, inte bara från judar, utan också från andra som är en del i konspirationen. Exempel på institutioner och makthavare som av vit makt-miljön är utpekade som understödjare av ZOG är media och staten, i synnerhet polisen. De problem som finns i samhället förklaras bero på det judiska inflytandet och det mångkulturella samhället.

---

<sup>5</sup> Säkerhetspolisens årsbok 2017 s.34

<sup>6</sup> Ibid s.63

Inom vit makt-miljön är en del av målet ett auktoritärt styre och det verkar finnas drivkrafter för tydlig struktur, ordning och totala lösningar. Sedan en tid präglas delar av vit makt-miljön av en utveckling där man oftare talar om kultur istället för ras. De använder benämningar som patriotism eller ”nationella rörelsen” för att beskriva sig själva. Med kultur avses dock något som är lika oföränderligt som det man tidigare kallade ras, alltså något en person har med sig från födelsen och som är bestående. Framtoningen kan uppfattas ha blivit mjukare och uppmaningarna till brott förs fram med hjälp av en annan retorik, där den som är mottagare av budskapet ändå förstår att innebörden inte förändrats. Enligt Säpos har aktiviteten i vit makt-miljön ökat gradvis i Sverige under flera år. Aktiviteterna är främst av opinionsbildande karaktär på offentlig plats. Vid sidan om de opinionsbildande aktiviteterna använder individer inom vit makt-miljön regelbundet och systematiskt våld, hot och trakasserier för att hindra människor från att mötas, utföra sina uppdrag, sitt arbete och uttrycka sina åsikter.<sup>7</sup>

#### *Islamistiska extremistiska miljön<sup>8</sup>*

Den svenska våldsbejakande islamistiska miljön inspirerades övergripande av en salafistisk-jihadisk ideologi. Detta ideologiska paraply förenar både al-Qaida och Islamiska Staten (IS). IS är en utbrytarorganisation från al-Qaida och skillnaden dem emellan ligger närmast i att IS har en mer extrem syn på vilka de uppfattar som fienden. Enligt IS är alla som inte delar deras ideologi att betrakta som motståndare, vilket innebär att även muslimer som inte delar gruppens övertygelser utmålas som fiender och utgör legitima måltavlor.

Gemensamt för dem båda är dock att ideologin motiverar attentat mot civila, dels enligt deras egen logik som svar på ockupation av muslimska länder och våld mot muslimer, dels som ett svar på upplevda kränkningar av islam. Målet som beskrivs är att genom våld införa ett islamiskt styre (sharia) inom ramen för en domedagsprofetia. De västerländska demokratiska styrelseidealerna, kolonialismen och förhållanden som tillskrivs västvärlden anses ha fördärvat islam. Västvärldens sekularisering och sätt att leva görs då även till mål för angrepp från miljöns extremister.

I samband med inbördeskriget i Syrien och de spridningseffekter som följde i närliggande länder lyckades IS skickligt profitera på det maktvakuum som uppstod. Genom propaganda på social media attraherade gruppen många anhängare, och när de utropade sitt kalifat i juni 2014 ökade tillströmningen till en nivå som saknar historisk

---

<sup>7</sup> Säkerhetspolisen årsbok 2017 s.63

<sup>8</sup> Försvarshögskolan, 170628

jämförelse. Idag beräknar säkerhetstjänster att drygt 5000 individer rest från Europa för att ansluta sig till gruppen.

IS har även uppmuntrat anhängare att utföra attentat i sina hemländer – med de vapen de har tillgå. Många av de terrorattentat som drabbat Europa sedan 2014 kan härledas till IS - antingen genom attentatspersoner som har haft direkt kontakt med terrororganisationen, eller som på något sett inspirerats av dess upprop och ideologi. Säpo bedömer att ensamagerande gärningsmän med en våldsbejakande islamistisk ideologi i dagsläget utgör det största hotet.<sup>9</sup> Antalet personer som attraheras av det ideologiska budskapet bedöms ha ökat under de senaste åren<sup>10</sup> och Sverige anses vara ett legitimt men inte prioriterat mål för internationella terrororganisationer.<sup>11</sup>

## **Lägesbild för arbetet mot våldsbejakande extremism**

Enligt stadens riktlinjer för arbetet ska lokala lägesbilder årligen skapas på stadsdelsnämnds-nivå där den lokala problembilden beskrivs och insatser identifieras efter samråd med polisen och stadens centrala samordnare. Eftersom arbetsmarknadsnämndens verksamheter återfinns över hela staden kan det finnas ett värde i att de lokala bedömningarna sprids även till personalen som arbetar nära medborgarna. Förvaltningen ska skapa en rutin för att sprida relevant material från de årliga lägesbilderna.

Arbetsmarknadsförvaltningen har bidragit till stadsdelsförvaltningarnas lokala lägesbild genom att genomföra en kartläggning av händelser som kan härröras till våldbejakande extremism. I förvaltningens kartläggning framgår att få enheter haft incidenter kopplat till våldbejakande extremism. Dessa incidenter har rapporterats till respektive stadsdelsförvaltning så att informationen omhändertas i respektive stadsdelsförvaltnings lägesbild.

Om en deltagare inom arbetsmarknadsförvaltningen verksamheter visar stöd för extremistiska grupper eller om personal känner oro för radikalisering av deltagare ska den centralt framtagna rutinen följas (se bil 1). På Stockholms stads intranät finns ett interaktivt stöd hur olika incidenter kopplat till våldsbejakande extremism ska

---

<sup>9</sup> Säkerhetspolisen årsbok 2017 s.46

<sup>10</sup> Ibid s.34, 63

<sup>11</sup> Ibid s.46



hanteras. Lokala Samordnaren delger då berörd stadsdelsförvaltning att en incident skett.

## Arbetsmarknadsnämndens uppdrag och insatser 2018

Arbetsmarknadsnämnden verkar inom flera områden som kan antas ha betydelse för våldsbejakande extremism. Att ha en beredskap för att upptäcka och bidra till att förebygga våldsbejakande extremism är därför en prioriterad fråga för förvaltningen. Inom vuxenutbildningen bedrivs ett demokratistärkande arbete genom att eleverna får vidareutveckla sin förståelse av hur samhället och det demokratiska systemet fungerar. Inom nämndens arbetsmarknadsinsatser riktas stöd till personer för att stärka möjligheterna till egen försörjning och eget inflytande, vilket skulle kunna fungera förebyggande. Inte minst det uppsökande arbetet gentemot unga och kvinnor långt från arbetsmarknad bedöms vara viktigt för att tidigt upptäcka unga som vistas i riskmiljöer och underlätta för dem att slå in på en positiv väg.

De insatser som arbetsmarknadsnämnden står för kan både minska inträde och underlätta utträde ur våldsbejakande miljöer. I riktlinjerna för arbetet mot våldsbejakande extremism pekas särskilt tre uppdrag ut för arbetsmarknadsnämnden:

- Arbetsmarknadsnämnden ska inom ramen för befintliga och upparbetade lokala samverkansformer arbeta aktivt med att stödja kvinnor och män att hitta vägar till studier och arbete för att reducera segregation som kan utgöra en grund för våldsbejakande extremism.
- Arbetsmarknadsnämnden ska tillse att personal som kan komma i kontakt med medborgare som befinner sig i riskmiljöer har kunskap och utbildning om hur personalen hanterar sådana situationer.
- Utbildningsnämnden ska ansvara för att det finns och sprids relevant kunskapsmaterial och information som kan användas av stadens verksamheter, för vuxenutbildningen ska samråd mellan arbetsmarknadsnämnden och utbildningsnämnden ske inför framtagandet.

Arbetsmarknadsförvaltningen har flera verksamheter som i sitt uppdrag kan ha en förebyggande effekt mot våldsbejakande extremism.

- Jobbtorgen i Stockholm med sitt generella uppdrag att stärka personers ställning på arbetsmarknaden.
- Den uppsökande verksamheten utifrån kommunens aktivitetsansvar för personer i åldrarna 16-19 år som inte studerar inom gymnasieskolan.
- Den uppsökande verksamheten för personer mellan 20-29 år som saknar jobb eller annan sysselsättning.
- Det uppsökande arbetet för kvinnor långt från arbetsmarknaden över 30 år som saknar jobb eller annan sysselsättning och som inte uppbär försörjningsstöd.
- Vuxenutbildning som har en viktig roll i att förbättra möjligheterna till etablering i samhället, dels genom sfi-undervisning som stärker språkkunskaper och därigenom bidrar till etablering i samhället dels genom övrig vuxenutbildning som utvecklar individens egen kapacitet och förståelse för samhället och demokratin.
- Samhällsorienteringen för nyanlända som arbetar demokratistärkande genom att utbilda nyanlända kring hur det svenska samhället fungerar.
- Enheten för språkstödande insatser som genom modersmålsstödjare arbetar aktivt för att korta vägen till etablering på arbetsmarknaden.
- Arbetsmarknadsförvaltningen som samverkar med de sociala insatsgrupperna – en individinriktad samverkan mellan olika aktörer i kommunen och polisen med syfte att stötta ungdomar som riskerar att hamna i eller redan har hamnat i en kriminell livsstil. Arbetet innefattar också personer som är verksamma inom våldsbejakande extremismmiljöer.
- Arbetsmarknadsnämnden med sitt ansvar att samordna det sociala stödet som utförs av stadsdelsförvaltningarna.

## **Insatser mot våldsbejakande extremism**

Nedanför redovisas i tabellform åtgärder arbetsmarknadsnämnden. Därefter beskrivs insatserna utförligare i löpande text.

*Tabell 1. Arbetsmarknadsnämndens åtgärder*

<b>Åtgärder för förebyggande arbete</b>	<b>Ansvarig aktör</b>	<b>Samverkan</b>	<b>Status</b>	<b>Uppföljning</b>
Arbete för att stödja till studier och arbete	Arbetsmarknadsförvaltningen	Socialförvaltning, stadsdelsförvaltningar, utbildningsförvaltning	Pågående	Ordinarie uppföljning
Arbete för att nå unga i utanförskap	Jobbtorg Stockholm, Arbetsmarknadsförvaltningen	Stadsdelsförvaltningar, utbildningsförvaltning, civilsamhället	Pågående	Ordinarie uppföljning
Samverkan med de sociala insatsgrupperna kring unga kriminella	Jobbtorg Stockholm, Arbetsmarknadsförvaltningen,	Stadsdelsförvaltningar, socialförvaltning	Pågående	Ordinarie uppföljning
Personal deltar i grundutbildning om VBE	Arbetsmarknadsförvaltningen	Stadsledningskontoret	HT -18	VB 2018
Personal deltar i fördjupningsutbildning kring VBE	Arbetsmarknadsförvaltningen	Stadsledningskontoret	HT-18	VB 2018
Lokal samordnare besöker enheter för att säkerställa kunskap om rutin och, handlingsplan	Arbetsmarknadsförvaltningen		-18	VB 2018
Utveckla strukturen för att samla aggregerad information om händelser/incidenter inom förvaltningen kopplade till VBE	Samordnare VBE inom Arbetsmarknadsförvaltningen	Stadsledningskontoret Utbildningsförvaltningen Idrottsförvaltningen Kulturförvaltningen Socialförvaltningen?	HT -18	I samband med VB 2018
Skapa rutin för att sprida relevant material i den årliga lägesbilden till enheter som verkar i olika stadsdelsnämnder	Samordnare VBE inom Arbetsmarknadsförvaltningen	Stadsdelsförvaltningar	HT -18	VB -18
Samverka med stadsdelsförvaltningar kring framtagande av lokal lägesbild	Arbetsmarknadsförvaltningen	Stadsdelsförvaltningar	Genomförs en gång per år	Ordinarie uppföljning
Utveckla samarbetet med stadsdelsförvaltningarna och delta i lokala nätverk där dessa finns	Arbetsmarknadsförvaltningen	Stadsdelsförvaltningarna	Löpande	Ordinarie uppföljning

## Arbete med att stödja kvinnor och män till studier och arbete

Ett stöd för att stärka personers ställning på arbetsmarknaden kan både vara ett sätt att motverka att personer hamnar i extremistiska miljöer och ett sätt att gynna utträde för dem som har hamnat där. Forskning stödjer tesen om att sociala faktorer kan vara viktiga vid ett utträde.

I en kunskapsöversikt från institutet för framtidsstudier konstateras att det inte i första hand är ideologisk omvändelse utan önskan om ett ordnat liv som både motiverar till och möjliggör ett utträde ur extrema miljöer:

Ofta är det individens strävan efter att leva ett ”vanligt” liv, centrerat kring familjeliv, studier och/eller arbete, som får henne att vilja träda ut ur miljön, och det är den praktiska *möjligheten* till ett sådant liv som får individen att *också framgångsrikt* kunna lämna miljön.<sup>12</sup>

Det riktade uppsökande arbete som arbetsmarknadsnämnden bedriver i samverkan med andra lokala aktörer mot ungdomar i åldrarna 16-29 år som varken studerar eller arbetar bedöms vara särskilt viktigt för att påverka en målgrupp där de som riskerar att radikaliseras återfinns. Studier talar för att radikalisering i huvudsak är en process som sker i ungdomen vilket gör arbetet med det kommunala aktivitetsansvaret extra prioriterat. Också i målgruppen 20-29 år finns det skäl att tro att personer som är i riskgrupp för att söka sig till extremistiska miljöer återfinns. Insatserna bedöms motverka samtliga former av extremism som anges i handlingsplanen. Inom området bedrivs ESF-projektet Stockholms unga vuxna arbetar eller studerar, SUVAS, som syftar till att utveckla metoderna för att arbeta uppsökande och motiverande inom området.

Även nämndens generella uppdrag med innebörden att underlätta för personer med en svag ställning på arbetsmarknaden att komma i arbete eller studier bedöms vara viktigt för att förebygga risker för rekrytering till extremism. Det ordinarie arbetet inom jobbtorgsverksamheten innebär, om det är framgångsrikt i att hjälpa människor att etablera sig på arbetsmarknaden, att det skapas ett sammanhang för personerna som riskerar att radikaliseras som motverkar att de hamnar i extremistiska miljöer.

---

<sup>12</sup> Att lämna våldsbejakande extremism – en kunskapsöversikt, s. 66

## Kunskaper bland personalen om våldsbejakande extremism

Kunskap bland personalen har pekats ut som ett viktigt område för att stärka kapaciteten att motverka extremism.

Behovet av kunskapshöjande åtgärder är fortsatt stort. Som ett led i det stadsövergripande stödet har juridiska avdelningen, i slutet av januari 2018, tagit fram en rättspromemoria som belyser juridiska förutsättningar för delar av kommunens arbete och stadens vägledning för arbetet mot våldsbejakande extremism kommer att lanseras under våren 2018.

Som ytterligare stöd för förvaltningens medarbetare finns stadens kunskapsunderlag om arbetet mot våldsbejakande extremism samlat på en intranätssida. På sidan finns bland annat en presentation som innehåller grundläggande information om våldsbejakande extremism, symboler, lokalt och nationellt stödmaterial, rapporter, boktips och poddar för ytterligare kunskapsinhämtning, filmade föreläsningar.

I den grundutbildning som gavs hösten 2017 prioriterades uppsökande personal samt chefer på förvaltningen. I den grundutbildning och fördjupningsutbildning som ges under hösten 2018 kommer arbetsmarknadsförvaltningen fortsatt säkerställa att relevant personal deltar.

Lokal samordnare kommer under 2018 besöka enheter för att säkerställa att kunskap finns om nedanstående frågor.

- Hur medarbetarna identifierar våldsbejakande extremism.
- Vad medarbetarna förväntas göra om de tror att de kommer i kontakt med våldsbejakande extremism.
- Vilka resurser som finns inom förvaltningen, inom staden och hos andra aktörer.
- Hur frågor om sekretess ska hanteras i anslutning till fall som rör våldsbejakande extremism.

Utöver ovanstående frågor kommer även informationen innehålla information om den centrala rutin om hur förvaltningarna ska hantera incidenter kopplat till våldsbejakande extremism

Samverkan inom staden är också viktig i syfte att stärka arbetet mot våldsbejakande extremism. Arbetsmarknadsförvaltningen ska samarbeta med stadsdelsförvaltningarna i de lokala nätverk kring våldsbejakande extremism som finns i staden.

## Utbildning

Det behövs en bred medvetenhet om problematiken bland berörda medarbetare. Utbildning ska erbjudas till anställda för att utveckla kompetensen kring hur identifieringen av extremistiska miljöer och individer bäst görs och vilka insatser och åtgärder som är mest lämpliga att genomföra.

Det finns en stadsövergripande utbildningsplan för området våldsbejakande extremism. Under hösten 2017 genomfördes en grundläggande utbildning där ca 1700 medarbetare deltog av dessa var ca 160 medarbetare från arbetsmarknadsförvaltningen.

Grundutbildning kommer genomföras igen under hösten 2018.

Utöver det planeras en fördjupningsutbildning för förvaltningens prioriterade medarbetare. Utbildningen planeras och genomförs i samverkan mellan den centrala samordnaren.

Utöver det erbjuds fyra öppna föreläsningar per år som vänder sig till stadens medarbetare. Dessa planeras av central samordnare.

Föreläsningarna filmas och läggs på intranätssidan för att tillgängliggöras för så stor del av stadens medarbetare som möjligt.

## Föreningsbidrag och upplåtande av lokaler

Riktlinjerna för Stockholms stads arbete mot våldsbejakande extremism anger tydligt att stöd i form av ekonomiska bidrag från staden inte ska ges till någon aktör som inte står bakom den demokratiska rättsstatens principer, de mänskliga rättigheterna och jämställdhet mellan kvinnor och män. Föreningar som uppmuntrar till, eller stödjer, våldsbejakande extremism ska fråntas all typ av stöd i den mån de har sådant.

Arbetsmarknadsförvaltningen hanterar inte föreningsbidrag.

Utlåning/upplåtande/uthyrning av lokaler till lokala föreningar kan vid enstaka tillfällen förekomma. I dessa fall gäller ovanstående principer och den checklista som framtagits för bedömning inför föreningsbidrag bör användas i tillämpliga delar.

## Uppföljning

Enligt stadens riktlinjer ska handlingsplanen behandlas av ansvarig nämnd och godkännas av kommunstyrelsen. Handlingsplanen ska följas upp årligen inom ramen för ordinarie styrning under målet om att Stockholm är en stad med levande och trygga stadsdelar. En första uppföljning av vidtagna åtgärder görs i samband med årets verksamhetsberättelse. Uppföljning sker även löpande i olika forum. Handlingsplanen revideras årligen utifrån aktuell lägesbild. Lägesbilden tas fram tillsammans med andra berörda nämnder.

## Material om våldsbejakande extremism

### *Rapporter*

Carlsson, Christoffer (2016). [\*Att lämna våldsbejakande extremism. En kunskapsöversikt.\*](#) Stockholm, Institutet för framtidsstudier, forskningsrapport 2016/1.

Agnevik, Ann Sofi (2016) [\*Juridiska förutsättningar för kommunens uppdrag vad gäller våldsbejakande politisk extremism\*](#), Stockholm, SKL.

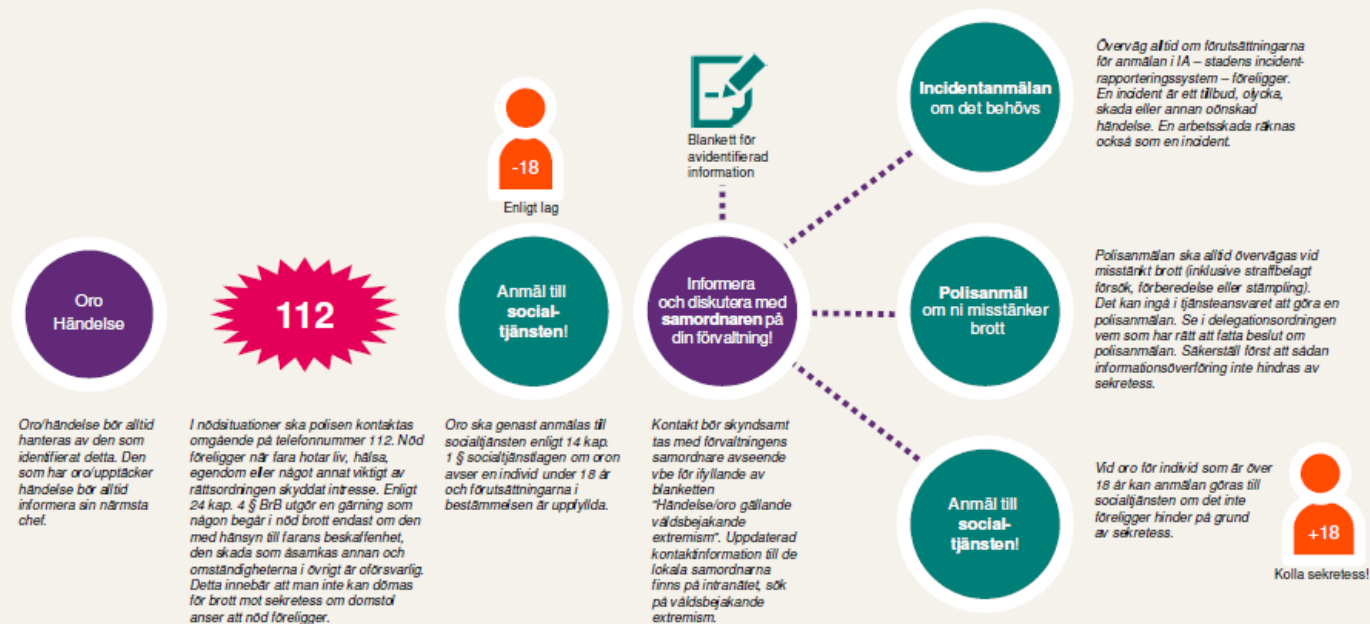
Socialstyrelsen (2016). [\*Våldsbejakande extremism – stöd för socialtjänstens arbete med barn och unga vuxna\*](#), Stockholm, socialstyrelsen.

### *Aktuellt material kring arbetet mot våldsbejakande extremism*

Stockholms stads intranät

<http://intranat.stockholm.se/Sidor/2017/1/Valdsbejakande-extremism-/>

## Rutin för Stockholms stad vid oro/händelse rörande våldsbejakande extremism









## Arbetsmarknadsnämnden

### Uppföljning av budget 2018 - Tertialrapport 1 per den 30 april

#### Uppföljning av investeringsbudget 2018

<b>Prognos (mnkr)</b>	<i>Utfall 2017</i>	<i>VP 2018</i>	<i>Avvikelse</i>	<i>Prognos 2018</i>	<i>Prognos 2019</i>	<i>Prognos 2020</i>
Inventarier och maskiner	7,4	4,0	0,0	4,0	7,0	7,0

