

Befolkningsprognos 2018-2027

Värmdö kommun

Med en utblick fram till år 2050



VÄRMDÖ KOMMUN

Innehåll

Förord	4
1 Sammanfattning	5
2 Befolkningsutveckling 1970-2017	6
3 Uppföljning av förra årets prognos	8
4 Prognos	10
4.1 Folkökning	10
4.2 Folkmängd.....	11
4.3 Åldersförändringar	12
4.3.1 Åldersförändring planeringsalternativ	13
4.4 Kommundelar	14
4.5 Utblick fram till år 2050	15
5 Antaganden	18
5.1 Antaganden om barnafödandet.....	18
5.2 Antaganden om dödsriskernas utveckling.....	19
5.3 Födda och döda.....	20
5.4 Antaganden om flyttningar	21
5.4.1 Utflyttning.....	21
5.4.2 Inflyttning	21
5.4.3 Inflyttarnas åldersfördelning	23
5.4.4 Kommunmottagna.....	25
6 Osäkerhet i prognoser	26
6.1 Slumpfel:.....	26
6.2 Fel i antaganden:	26
6.3 Fel på grund av planavvikelser:	26
6.4 Modelfel:	26
Tabellbilaga	27

Förord

På uppdrag av Värmdö kommun har Sweco beräknat en befolkningsprognos för perioden 2018 till 2027 med en utblick fram till år 2050. Prognosen utgår från den folkbokförda befolkningen i kommunen per ålder och kön 31 december år 2017.

I denna rapport redovisas befolkningsförändringen för kommunen och en översiktlig beskrivning av förändringen i delområden. Värmdö kommun har tillhandahållit uppgifter om planerat bostadsbyggande i kommunen fram till år 2030.

1 Sammanfattning

Sweco har på uppdrag av Värmdö kommun tagit fram en befolkningsprognos för kommunen. Prognoser gäller perioden 2018-2027 med en utblick fram till år 2050. Prognosen utgår ifrån folkmängden uppdelad på kön och ålder i 1-årsklasser 2017-12-31. Vidare bygger prognosen på antaganden om hur befolkningen flyttar, föder barn och dör baserat på de senaste årens utveckling för kommunen. Ett viktigt antagande för prognosen är också det antagande som Värmdö kommun gör om antal färdigställda bostäder under prognosperioden.

Under år 2017 ökade Värmdö kommuns befolkning med 1 444 personer, vilket motsvarar 3,4 procent. Det är en klart högre ökning jämfört med året innan och jämfört med övriga länet. Det är även en ganska kraftig folkökning i jämförelse med riket som ökade med 1,3 procent. Främst var det flyttnettot som låg bakom folkökningen men även födelseöverskottet bidrog. Antalet personer som flyttade till kommunen var 3 698 och antalet som flyttade ut var 2 444 och flyttnettot var därmed 1 254 personer. Under år 2017 föddes 431 barn och 242 personer avled, vilket gav ett födelseöverskott på 189 personer.

Befolkningen antas fortsätta öka under prognosperioden som följd av ett kraftigt bostadsbyggande. Inflyttningen beräknas vara den demografiska komponent som främst bidrar till folkökningen under hela prognosperioden. Kommunen har omfattande bostadsbyggnadsplaner och ett stort antal bostäder väntas bli färdigställda under prognosperioden. Mot slutet av perioden bidrar barnafödandet allt mer till kommunens befolkningstillväxt sett i relation till flyttningarna. Under prognosperioden kommer de stora barnkullarna födda i slutet av 1980-talet och början av 1990-talet upp i åldrar där barnafödandet är högt.

Kommunens folkmängd var 43 444 personer vid årets slut år 2017. Vid utgången av år 2027 pekar prognosen på att folkmängden i Värmdö kommun kommer uppgå till drygt 54 800 invånare i planeringsalternativet. En total folkökning på ca 11 400 personer (26 %) till år 2027.

I planeringsalternativet beräknas folkökningen vara kraftig för 0-åringar och barn i förskoleåldrar, lågstadiestadieåldrar och gymnasieåldrar. Antalet förskolebarn väntas vara nära 500 fler än år 2017 redan år 2022 och ca 1 060 fler år 2027. Det beror främst på att personer i åldern 25 till 34 år antas öka kraftigt under prognosperioden. Antalsmässigt väntas personer i åldrarna 50-64 öka mest under prognosperioden, med drygt 1 400 personer till år 2022 och knappt 2 500 personer till år 2027.

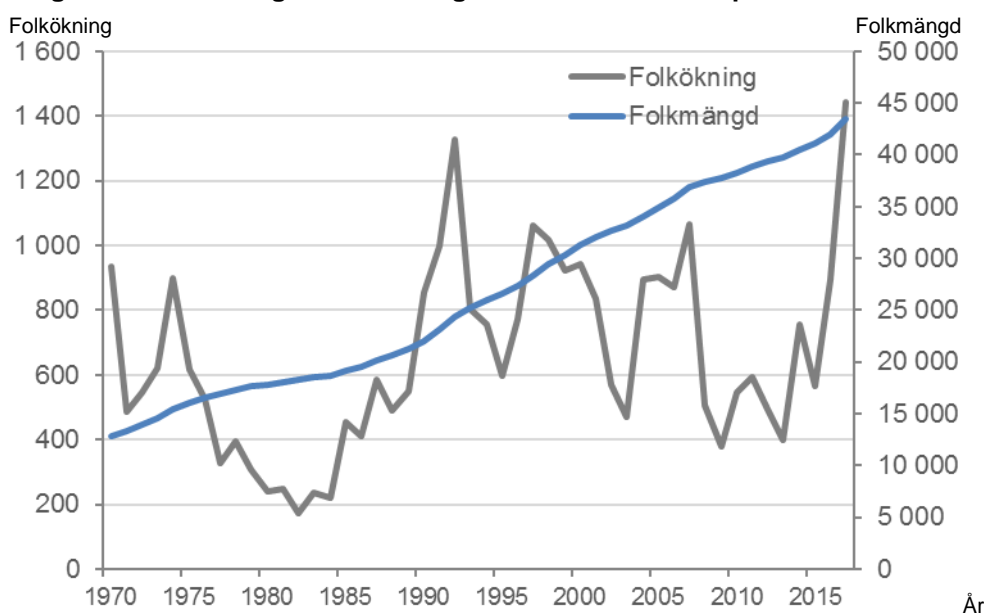
Folkmängden väntas öka i samtliga kommundelar i planeringsalternativet. Störst folkökning väntas i Gustavsberg, 7 988 invånare (46 %), från 17 407 invånare år 2017 till 25 395 invånare år 2027. Folkökningen väntas vara ca 800 invånare per år i Gustavsberg fram till 2027. I Djurö/Stavsnäs beräknas folkmängden öka med ca 96 invånare fram till år 2021 för att därefter öka med ytterligare 337 invånare under de sex sista prognosåren. Sett över hela perioden beräknas folkökningen i Djurö/Stavsnäs öka med 433 personer vilket motsvarar en ökning på 12 %. Procentuellt sett väntas folkökningen fram till slutet av år 2027 vara 14 % på såväl Ingarö som på Värmdölandet. I antal beräknas Ingarö och Värmdölandet öka med 1 029 respektive 1 955 invånare till år 2027. Skärgården väntas minska med 32 invånare eller 3 % fram till år 2027.

Folkmängden antas öka i alla åldersgrupper fram till år 2030, 2040 och 2050. Totalt antas en folkökning på knappt 14 000 invånare till år 2030, drygt 21 000 invånare till år 2040 och 29 000 invånare till år 2050 i planeringsalternativet. Folkmängden väntas öka kraftigt för personer 65 år och äldre fram till år 2050.

2 Befolkningsutveckling 1970-2017

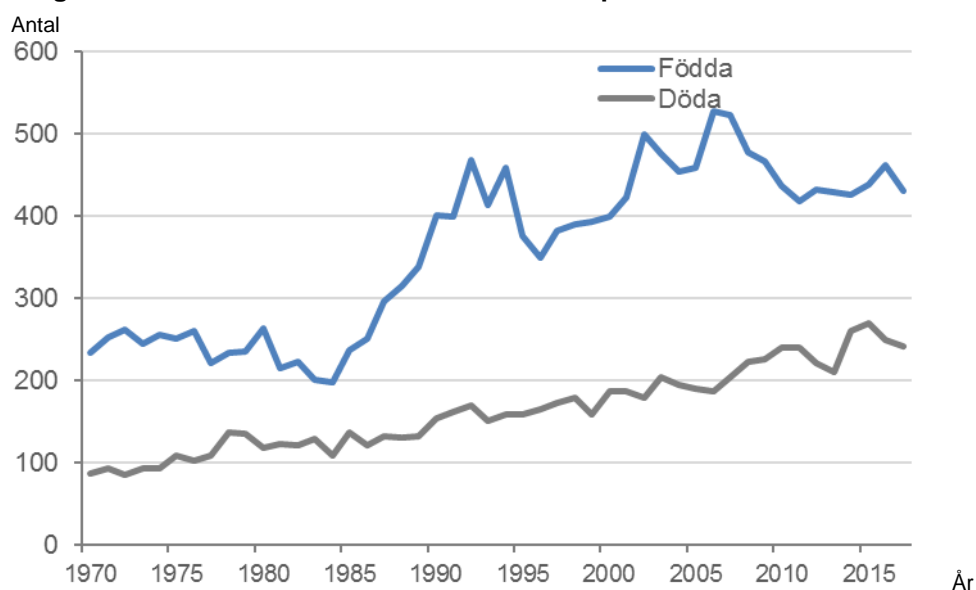
Under år 2017 ökade Värmdö kommuns befolkning med 1 444 personer, från 42 000 till 43 444 invånare, vilket motsvarar en befolkningstillväxt på 3,4 procent. Det är en något högre ökning jämfört med hela länet som ökade med 1,7 procent och även jämfört med hela riket som ökade med 1,3 procent. Främst var det flyttnettot som låg bakom folkökningen men även födelseöverskottet bidrog. Antalet personer som flyttade till kommunen var 3 698 och antalet som flyttade ut var 2 444 och flyttnettot var därmed 1 254 personer. Under år 2017 föddes 431 barn och 242 personer avled, vilket gav ett födelseöverskott på 189 personer.

Diagram 1 Folkökning och folkmängd i Värmdö kommun perioden 1970-2017



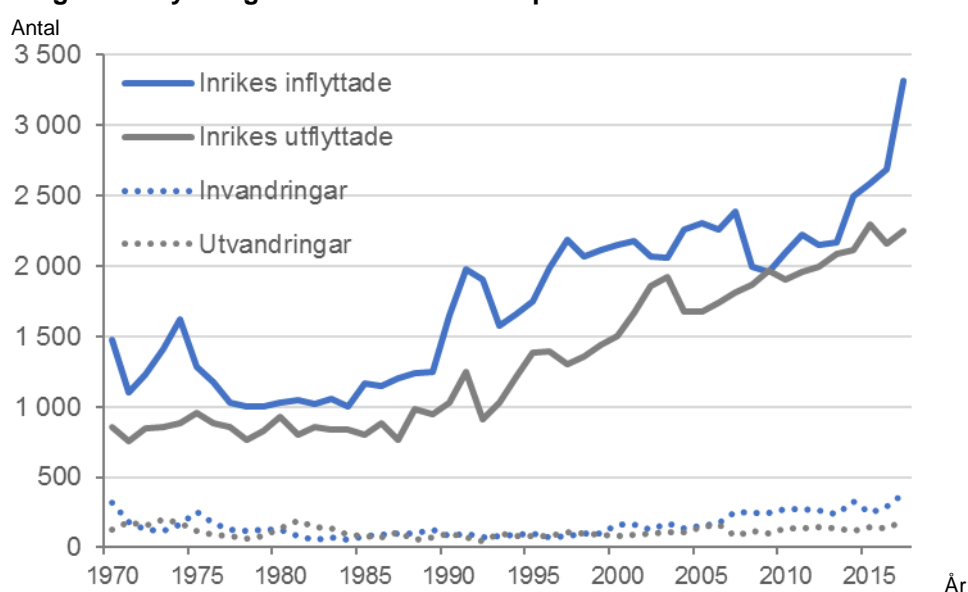
I *Diagram 2* visas antalet födda och döda i Värmdö kommun åren 1970-2017. Barnafödandet i kommunen har legat på en högre nivå än antalet döda för samtliga år. År 2006 föddes flest barn i kommunen, 528 barn. Därefter har barnafödandet sjunkit något och lagt sig på en nivå med ca 430 födda barn årligen under 2010-talet fram tills år 2016 då en liten uppgång är synlig, år 2017 låg nivån återigen på drygt 430 barn. Dagens nivå av barnafödandet är dock högre än nivåerna under perioden 1970-1990. Antalet döda har utvecklats i en jämnare takt och återspeglar i stort ett ökat antal äldre. Även om Värmdö har följt rikets utveckling med sjunkande dödsrisker och ökad medellivslängd, ger en större folkmängd ett högre antal döda.

Diagram 2 Födda och döda i Värmdö kommun perioden 1970-2017



I *Diagram 3* visas in- och utflyttning för Värmdö kommun uppdelat på inrikes och utrikes flyttningar. Förutom år 2009 har kommunen haft fler inrikes inflyttare än utflyttare under perioden 1970-2017. År 2017 passerade inrikes flyttningsöverskottet för första gången 1 000 personer och låg på 1 061 personer. Sedan år 1999 har invandringen från utlandet varit högre än utvandringen vilket då också bidragit till att det totala flyttningsöverskottet har varit positivt under hela perioden 1970-2017. Invandringen för Värmdö kommun var något högre år 2017, 382 personer, jämfört med året innan, 291 personer år 2016. Utvandringen var dessutom lägre år 2017, 189 personer, jämfört med år 2016, 133 personer. Invandringsöverskottet år 2017 var 193 personer.

Diagram 3 Flyttningar i Värmdö kommun perioden 1970-2017



3 Uppföljning av förra årets prognos

År 2017 tog Sweco fram två befolkningsprognoser för Värmdö kommun, ett lågt och ett högt utvecklingsalternativ. Det låga alternativet motsvarar årets planeringsalternativ medan högalternativet inte hanteras i årets prognos. Lågalternativet underskattade folkökningen med 199 och högalternativet överskattade folkökningen år 2017 med 316 personer. Procentuellt sett var avvikelserna störst för gruppen 0-åringar där antalet överskattades med 50 personer (10,6 %) i lågalternativet och även för högalternativet överskattades denna grupp mest procentuellt sett med 64 personer (13,7 procent). Observera att kommunmottagna inte är synliga i utfallet (*Tabell 2*). I *Tabell 3* framgår det att antalet födda har legat på en relativt jämn nivå sedan år 2010 men år 2016 sker en mindre uppgång och 2017 återgår nivån till den något lägre nivån. Anledningen att antalet 0-åringar överskattades beror till stor del på antagandet om fruktsamhet. För riket föll det summerade fruktsamhetstalet från 1,85 till 1,78 och SCB hade antagit en uppgång. I Värmdö kommun minskade det summerade fruktsamhetstalet rejält från 2,21 till 1,91.

Några åldersgrupper underskattades i både låg- och högalternativet. För de flesta åldersgrupperna var avvikelserna mellan prognos och utfall låga.

Tabell 1 Prognosavvikelse per åldersgrupper

Ålder	Utfall 2016	Utfall 2017	Prognos låg 2017	Prognos hög 2017	Avvikelse låg (ant)	Avvikelse hög (ant)	Avvikelse låg (%)	Avvikelse hög (%)
0	493	468	518	532	50	64	10,6%	13,7%
1-5	2764	2895	2877	2927	-18	32	-0,6%	1,1%
6-9	2482	2459	2443	2460	-16	1	-0,7%	0,0%
10-12	1947	2005	1982	1990	-23	-15	-1,2%	-0,7%
13-15	1824	1932	1890	1899	-42	-33	-2,2%	-1,7%
16-18	1511	1611	1583	1597	-28	-14	-1,7%	-0,9%
19-24	2680	2663	2682	2741	19	78	0,7%	2,9%
25-34	3918	4480	4350	4489	-130	9	-2,9%	0,2%
35-49	9507	9517	9493	9605	-24	88	-0,3%	0,9%
50-64	7932	8226	8259	8320	33	94	0,4%	1,1%
65-84	6385	6586	6588	6617	2	31	0,0%	0,5%
85-w	557	602	581	582	-21	-20	-3,5%	-3,3%
Summa	42000	43444	43245	43760	-199	316	-0,5%	0,7%

Tabell 2 Antal 0-åringar i respektive kommundel, 31 december 2017

Kommundelar	Utfall 2016	Utfall 2017	Prognos låg 2017	Prognos hög 2017
Djurö/Stavsnäs	26	41	27	28
Gustavsberg	218	226	243	252
Ingarö	82	76	79	80
Restbefolkning	0	0	0	0
Skärgården	7	2	8	8
Värmdölandet	160	123	161	164
Kommunmottagna	0	0	0	0
Summa	493	468	518	532

Tabell 3 Antal födda i Värmdö kommun, 2000-2017

Födda	År																	
	2000	2001	2002	2003	2004	2005	2006	2007	2008	2009	2010	2011	2012	2013	2014	2015	2016	2017
	400	424	500	477	454	460	528	524	478	467	438	418	433	430	426	439	463	431

Prognosen i lågalternativet underskattade befolkningsutvecklingen för de flesta kommundelar. Störst var underskattningen för Djurö/Stavsnäs sett till procent (1,4%) och Värmdölandet sett till antal, 148 personer. Betonas bör dock att de kommunmottagna inte kunnat härledas till någon kommundel, eventuellt har en del av de kommunmottagna hamnat i dessa kommundelar.

Tabell 4 Prognosavvikelse per kommundel

Kommundelar	Utfall	Utfall	Prognos	Prognos	Awikelse	Awikelse	Awikelse	Awikelse
	2016	2017	låg 2017	hög 2017	låg (ant)	hög (ant)	låg (%)	hög (%)
Djurö/Stavsnäs	3589	3645	3594	3639	-51	-6	-1,4%	-0,2%
Gustavsberg	16330	17407	17442	17841	35	434	0,2%	2,5%
Ingarö	7204	7278	7248	7272	-30	-6	-0,4%	-0,1%
Restbefolkning	69	76	69	69	-7	-7	-9,2%	-9,2%
Skärgården	1005	1000	1002	1006	2	6	0,2%	0,6%
Värmdölandet	13803	14038	13890	13933	-148	-105	-1,1%	-0,8%
Kommunmottagna	0	0	0	0	0	0	*	*
Summa	42000	43444	43245	43760	-199	316	-0,5%	0,7%

¹ Restbefolkning avser personer utan geografisk hemvist. Personer utan geografisk hemvist består av invånare som är skrivna på kommunen och befolkningen i fastigheter som inte kunnat koda till något geografiskt läge. Kommunmottagna användes i fjolårets prognos, i årets prognos hanteras denna grupp som inflyttare i kommundelar.

4 Prognos

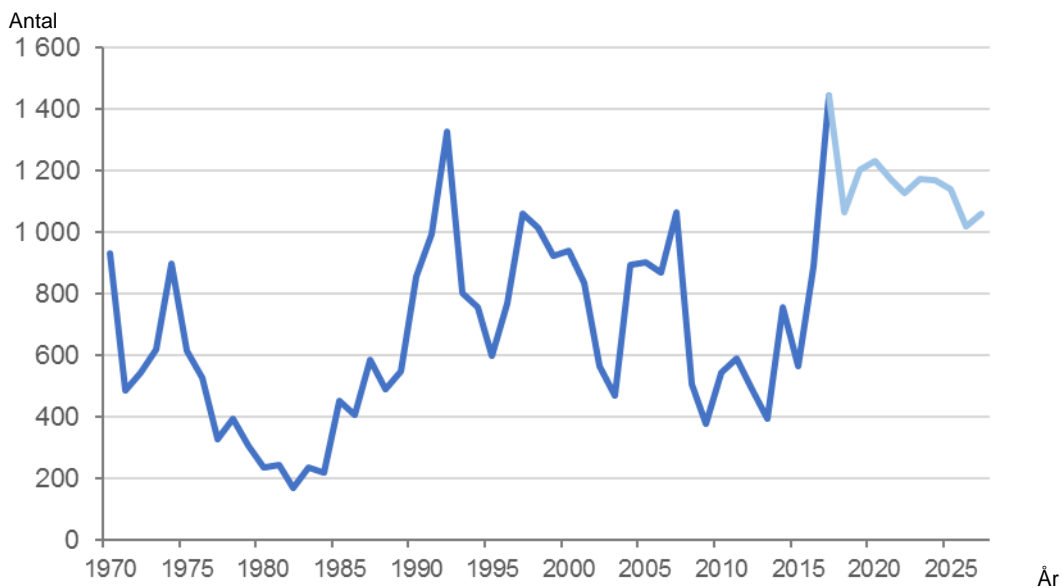
I detta avsnitt beskrivs planeringsalternativet (tidigare det låga utvecklingsalternativet) enligt prognosresultaten översiktligt. I Tabellbilagan redovisas prognosen i tabellform.

4.1 Folkökning

Befolkningen antas fortsätta öka under prognosperioden som följd av ett kraftigt bostadsbyggande. Folkökningen förväntas vara som störst de kommande fem åren. Inflyttningen beräknas vara den demografiska komponent som främst bidrar till folkökningen under hela prognosperioden. Kommunen har omfattande bostadsbyggnadsplaner och ett stort antal bostäder väntas bli färdigställda under prognosperioden. För mer om bostadsplanerna se avsnitt 5.4.2.

Barnafödandet förväntas öka och bidra allt mer till kommunens befolkningstillväxt. Under prognosperioden kommer de stora barnkullarna födda i slutet av 1980-talet och början av 1990-talet upp i åldrar där barnafödandet är högt vilket bidrar till en förväntad ökning av antalet födda barn.

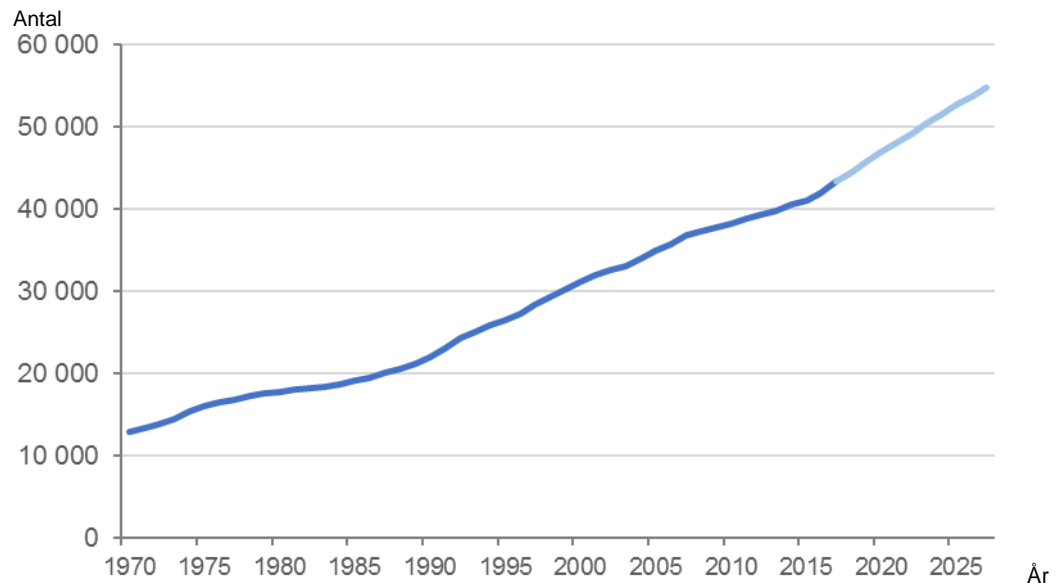
Diagram 4 Folkökningen i Värmdö kommun, utfall åren 1970-2017 och prognos för åren 2018-2027 enligt planeringsalternativet



4.2 Folkmängd

Kommunens folkmängd var 43 444 personer vid årets slut år 2017. Vid utgången av år 2027 pekar prognosen på att folkmängden i Värmdö kommun kommer uppgå till drygt 54 800 invånare i planeringsalternativet. En total folkökning på ca 11 400 personer (26 %) till år 2027.

Diagram 5 Folkmängden i Värmdö kommun, observerat åren 1970-2017 och prognos för åren 2018-2027



4.3 Åldersförändringar

I *Diagram 6* visas den observerade åldersfördelningen vid slutet av år 2017 i jämförelse med planeringsalternativet för slutet av år 2022. Den femåriga förskjutningen av födelsekohorterna syns tydligt utom för personer i åldrarna 20 till 40 år. Denna grupp ökar markant då många av inflyttarna kommer till kommunen i denna ålder. Antalet personer i åldern 25 till 35 beräknas öka kraftigt vilket är den främsta förklaringen till att också antalet barn i 0-5-årsåldern ökar.

Dessa tendenser blir ännu tydligare vid jämförelse med år 2027, *Diagram 7*.

Diagram 6 Folkmängden i Värmdö kommun efter ålder, observerat år 2017 och prognos för år 2022

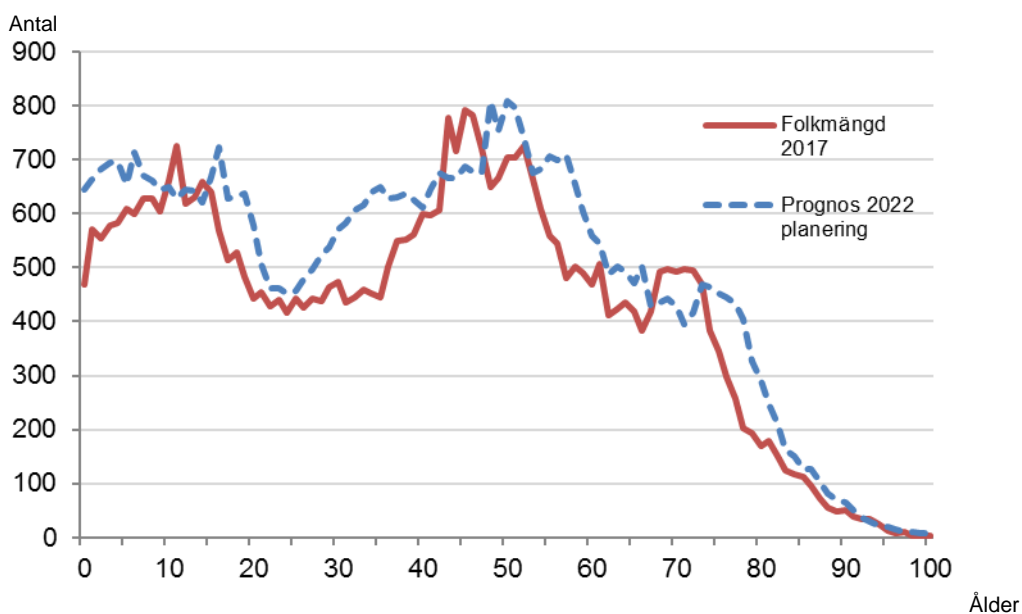
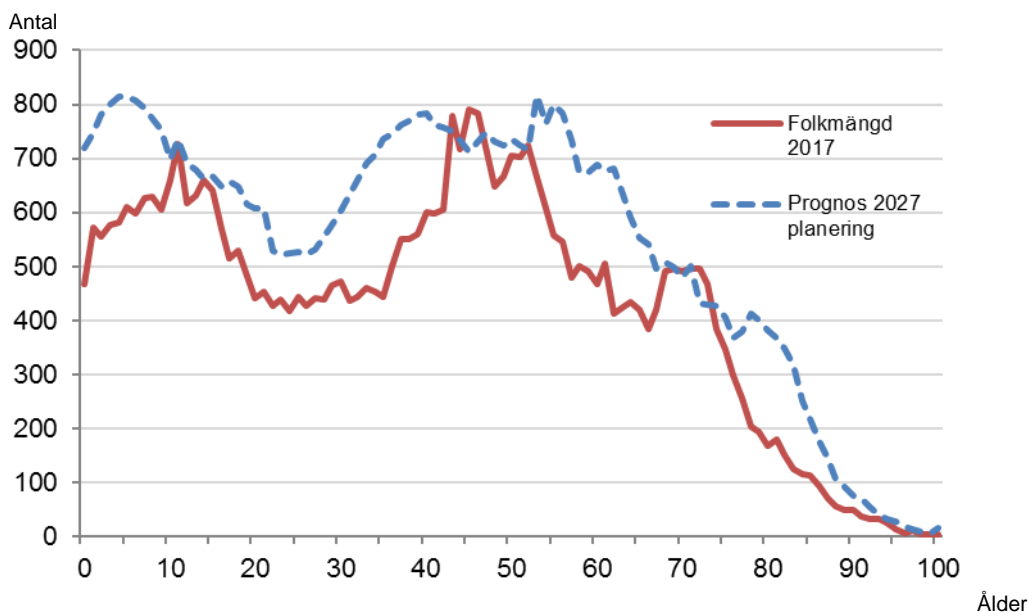


Diagram 7 Folkmängden i Värmdö kommun efter ålder, observerat år 2017 och prognos för år 2027

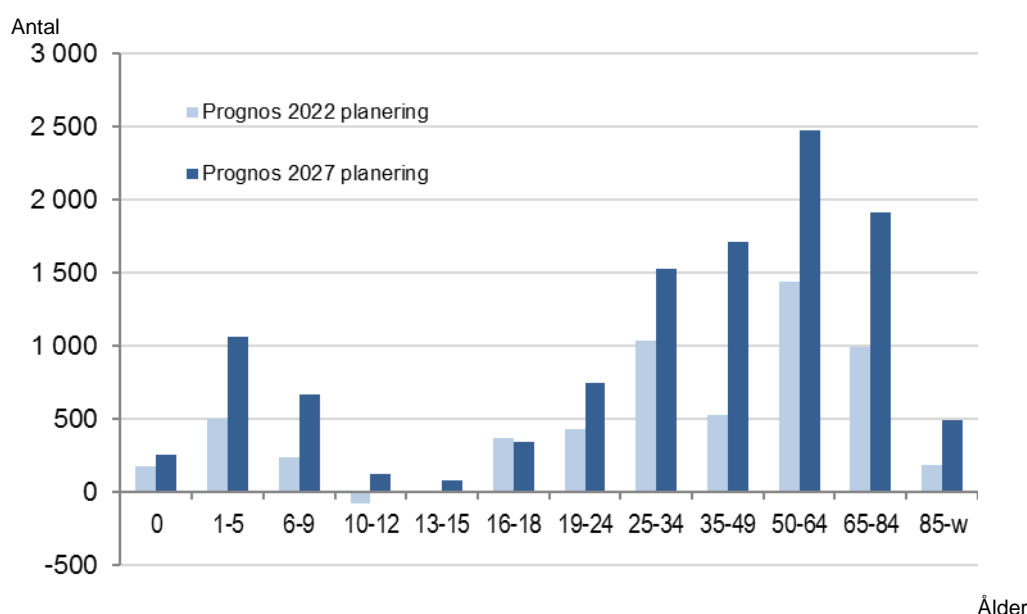


4.3.1 Åldersförändring planeringsalternativ

Folkmängden antas öka i samtliga åldersgrupper förutom 10-12-åringar och 13-15 åringar fram till år 2022. Totalt antas en folkökning på drygt 5 800 invånare till år 2022. Fram till år 2027 antas alla åldersgrupper öka. Totalt antas en folkökning på knappt 11 400 invånare till år 2027.

Folkmängden beräknas öka kraftigt för 0-åringar och barn i förskoleåldrar, lågstadiestadieåldrar och gymnasieåldrar. Antalet förskolebarn väntas vara nära 500 fler än år 2017 redan år 2022 och ca 1 060 fler år 2027. Det beror främst på att personer i åldern 25 till 34 år antas öka kraftigt under prognosperioden. Antalsmässigt väntas personer i åldrarna 50-64 öka mest under prognosperioden, med drygt 1 400 personer till år 2022 och knappt 2 500 personer till år 2027. Antalet personer över 65 år ökar under hela prognosperioden. Fram till år 2022 antas antalet personer som är 65 år eller äldre att ha ökat med knappt 1 200 personer och fram till 2027 är ökningen ca 2 400 personer jämfört med år 2017.

Diagram 8 Förändring jämfört med folkmängd 2017-12-31, planeringsalternativ.



Tabell 5 Utfall år 2017, prognos planeringsalternativ för år 2022 och år 2027 samt förändring jämfört med folkmängd år 2017.

Ålder	Utfall Prognos planeringsalternativ			Förändring (ant)		Förändring (%)	
	2017	2022	2027	2022	2027	2022	2027
0	468	645	719	177	251	38%	54%
1-5	2895	3394	3957	499	1062	17%	37%
6-9	2459	2693	3127	234	668	10%	27%
10-12	2005	1923	2126	-82	121	-4%	6%
13-15	1932	1932	2007	0	75	0%	4%
16-18	1611	1984	1954	373	343	23%	21%
19-24	2663	3096	3406	433	743	16%	28%
25-34	4480	5513	6005	1033	1525	23%	34%
35-49	9517	10043	11225	526	1708	6%	18%
50-64	8226	9665	10697	1439	2471	17%	30%
65-84	6586	7581	8497	995	1911	15%	29%
85-w	602	785	1096	183	494	30%	82%
Totalt	43444	49254	54816	5810	11372	13%	26%

4.4 Kommundelar

Den framtida befolkningsutvecklingen i kommundelarna bestäms till stor del av var i kommunen färdigställandet av bostäder förväntas under prognosperioden.

Folkmängden väntas öka i samtliga kommundelar i planeringsalternativet. Störst folkökning väntas i Gustavsberg, 7 988 invånare (46 %), från 17 407 invånare år 2017 till 25 395 invånare år 2027. Folkökningen väntas vara ca 800 invånare per år i Gustavsberg fram till 2027. I Djurö/Stavsnäs beräknas folkmängden öka med ca 96 invånare fram till år 2021 för att därefter öka med ytterligare 337 invånare under de sex sista prognosåren. Sett över hela perioden beräknas folkökningen i Djurö/Stavsnäs öka med 433 personer vilket motsvarar en ökning på 12 %. Procentuellt sett väntas folkökningen fram till slutet av år 2027 vara 14 % på såväl Ingarö som på Värmdölandet. I antal beräknas Ingarö och Värmdölandet öka med 1 029 respektive 1 955 invånare till år 2027. Skärgården väntas minska med 32 invånare eller 3 % fram till år 2027.

Antal barn i förskoleåldrar väntas öka mest i Gustavsberg, ca 440 barn, och på Värmdölandet, knappt 340 barn. Även antalet barn i grundskoleåldrar väntas öka mest i Gustavsberg, ca 670 6-15-åringar. För Värmdölandet väntas antalet 6-15-åringar öka med 70 barn fram till år 2027. Även procentuellt sett är folkökningen för dessa åldrar störst i Gustavsberg. Personer som är 65 år eller äldre prognosticeras öka mest i Gustavsberg och på Ingarö, en ökning med drygt 1 600 respektive knappt 400 personer. Även procentuellt sett är dessa ökningarna störst och ligger på 59 % respektive 40 % fram till år 2027.

Tabell 6 Folkmängd år 2017, prognos planeringsalternativ för år 2018-2027 samt förändring jämfört med folkmängd år 2017 per kommundel.

Kommundelar	Folkmängd Prognos planeringsalternativ											Förändring	
	2017	2018	2019	2020	2021	2022	2023	2024	2025	2026	2027	antal 2027	(%) 2027
Djurö/Stavsnäs	3 645	3 651	3 669	3 687	3 741	3 866	3 985	4 002	4 021	4 050	4 078	433	12%
Gustavsberg	17 407	18 359	19 331	20 135	20 813	21 604	22 459	23 324	24 171	24 839	25 395	7 988	46%
Ingarö	7 278	7 326	7 447	7 681	7 940	8 095	8 140	8 171	8 213	8 242	8 307	1 029	14%
Skärgården	1 000	996	992	989	984	981	978	976	972	970	968	-32	-3%
Värmdölandet	14 038	14 104	14 201	14 383	14 572	14 631	14 788	15 047	15 283	15 578	15 993	1 955	14%
Restbefolkning	76	76	76	76	76	76	76	76	76	76	76	0	0%
Totalt	43 444	44 512	45 717	46 951	48 126	49 254	50 427	51 596	52 735	53 755	54 816	11 372	26%

* Restbefolkning avser personer utan geografisk hemvist. Personer utan geografisk hemvist består av invånare som är skrivna på församling och befolkningen i fastigheter som inte kunnat koda till något geografiskt läge.

4.5 Utblick fram till år 2050

I detta avsnitt görs en utblick fram till år 2050. I Tabellbilagan redovisas prognosen i tabellform.

Befolkningen antas fortsätta öka fram till år 2050. Folkökningen väntas vara som störst de kommande tio åren. Mellan år 2029-2050 väntas den årliga folkökningen vara ca 760 personer i planeringsalternativet. Inflyttningen beräknas vara den demografiska komponent som främst bidrar till folkökningen även efter år 2027.

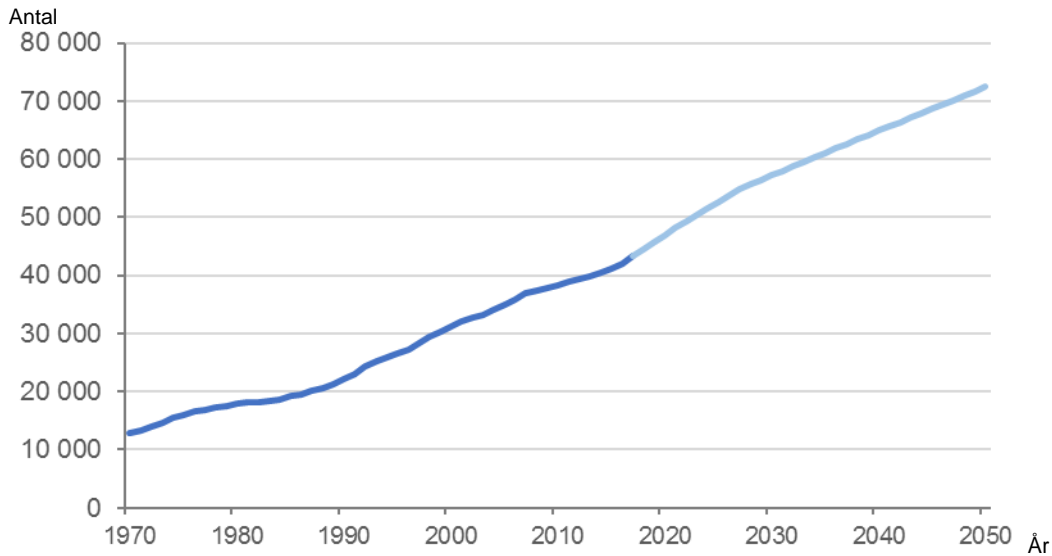
Barnafödandet förväntas öka mellan i stort sett varje år i prognosen, från drygt 510 födda barn år 2018 till drygt 810 år 2050. Med anledning av detta ökar födelseöverskottet något under den resterande prognosperioden och bidrar allt mer till kommunens befolkningstillväxt.

Diagram 9 Folkökningen i Värmdö kommun, utfall åren 1970-2017 och prognos för åren 2018-2050



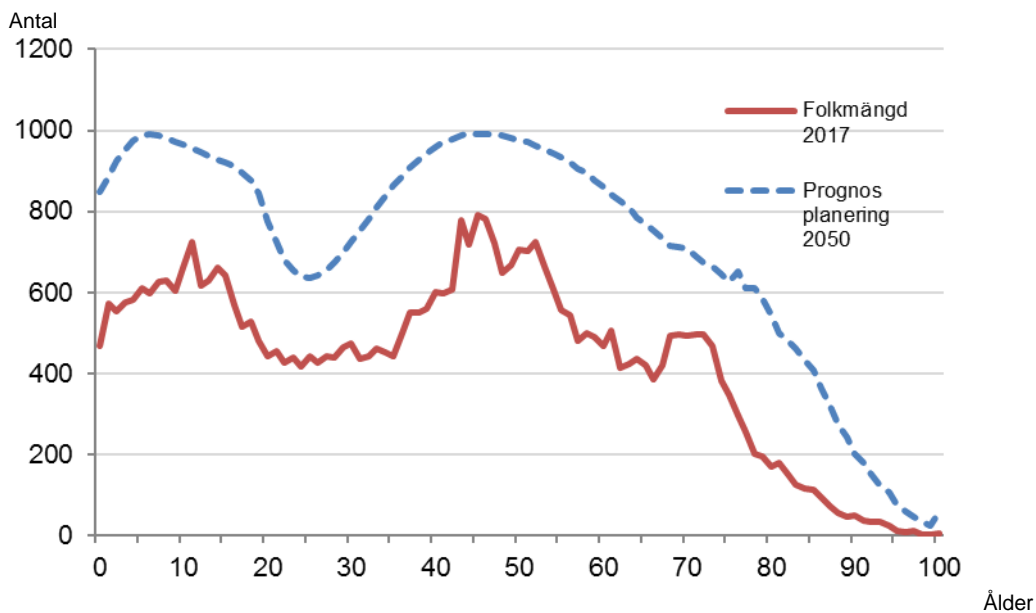
Kommunens folkmängd var 43 444 personer vid årets slut år 2017. År 2030 beräknas folkmängden vara ca 57 200 personer i planeringsalternativet. År 2040 pekar prognosen på att folkmängden i Värmdö kommun kommer uppgå till drygt 64 900 invånare i planeringsalternativet. I utgången av år 2050 väntas folkmängden i kommunen vara drygt 72 400 invånare i planeringsalternativet. En total folkökning på ca 29 000 personer (67 %) till år 2050.

Diagram 10 Folkmängden i Värmdö kommun, observerat åren 1970-2017 och prognos för åren 2018-2050



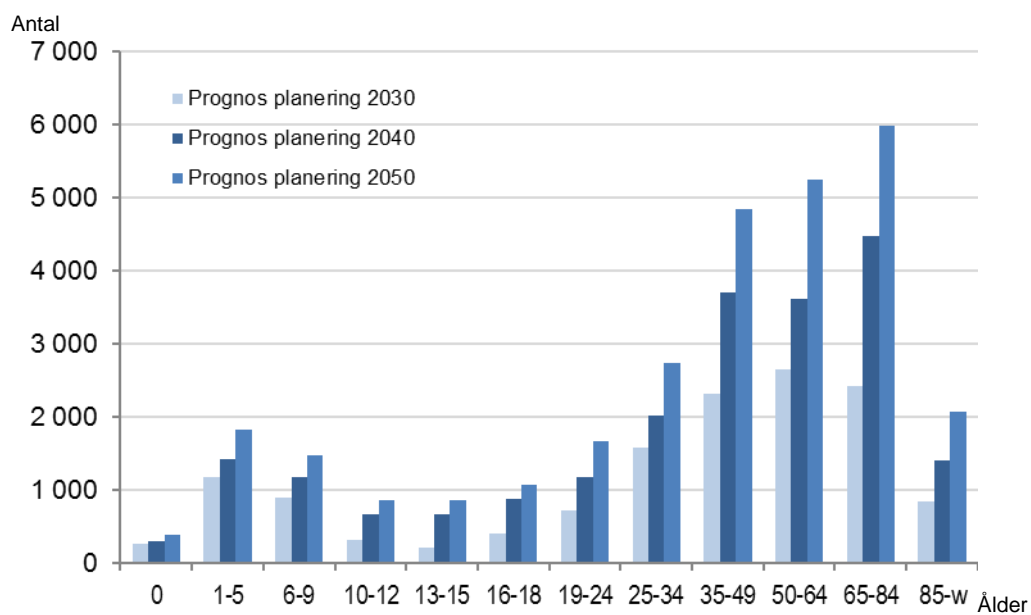
I *Diagram 11* visas den observerade åldersfördelningen vid slutet av år 2016 i jämförelse med planeringsalternativet för slutet av år 2050. Trots att det är 33 år mellan kurvorna så är likheterna många även om prognoskurvorna ligger på en betydligt högre nivå för alla åldrar.

Diagram 11 Folkmängden i Värmdö kommun efter ålder, observerat år 2017 och prognos för år 2050



Folkmängden antas öka i alla åldersgrupper fram till år 2030, 2040 och 2050. Totalt antas en folkökning på knappt 14 000 invånare till år 2030, drygt 21 000 invånare till år 2040 och 29 000 invånare till år 2050 i planeringsalternativet. Folkmängden väntas öka kraftigt för personer 65 år och äldre fram till år 2050.

Diagram 12 Förändring jämfört med folkmängd 2017-12-31, planeringsalternativ.



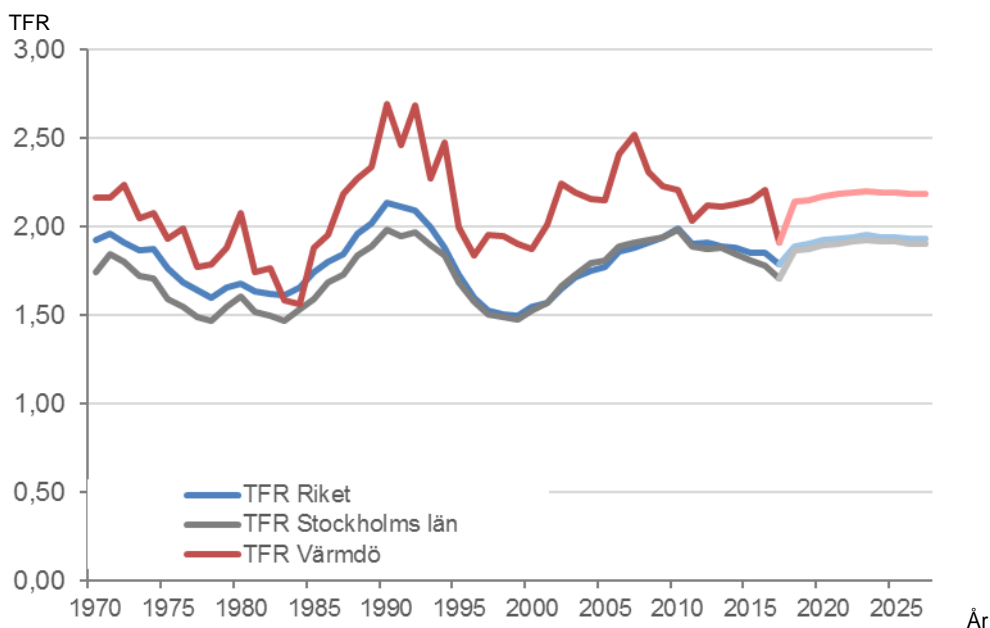
5 Antaganden

5.1 Antaganden om barnafödandet

I *Diagram 13* visas den summerade fruktsamheten. Rikets antaganden är de SCB har använt som antagande i senaste befolkningsprognosen för riket¹. Den summerade fruktsamheten skattar antalet barn som dagens kvinnor i genomsnitt beräknas föda under hela sitt liv. Under 2017 var den summerade fruktsamheten 1,91 barn per kvinna i Värmdö kommun. För riket som helhet var den summerade fruktsamheten 1,78 barn år 2017. Fruktsamheten i Sveriges kommuner följer rikets upp- och nedgångar, även om nivån kan variera. Värmdö har sedan år 1985 haft en fruktsamhet som legat markant över riksgenomsnittet.

Fruktsamhetsutvecklingen har varierat ganska mycket från år till år, liksom för flertalet andra kommuner med Värmdös befolkningsstorlek. För att skapa mer stabilitet har den åldersspecifika fruktsamheten i kommunen beräknats baserat på de senaste tio årens observerade barnafödande. För att bestämma hur dessa fruktsamhetstal utvecklas under prognosperioden har det genomsnittliga avståndet till rikets summerade fruktsamhet beräknats för de senaste tio åren, 0,25. Under prognosperioden antas fruktsamheten i kommunen sedan följa rikets utveckling, men på det genomsnittliga avståndet till rikets summerade fruktsamhet som observerats de senaste tio åren.

Diagram 13 Summerad fruktsamhet (TFR) 1970-2017 och antaganden för åren 2018-2027

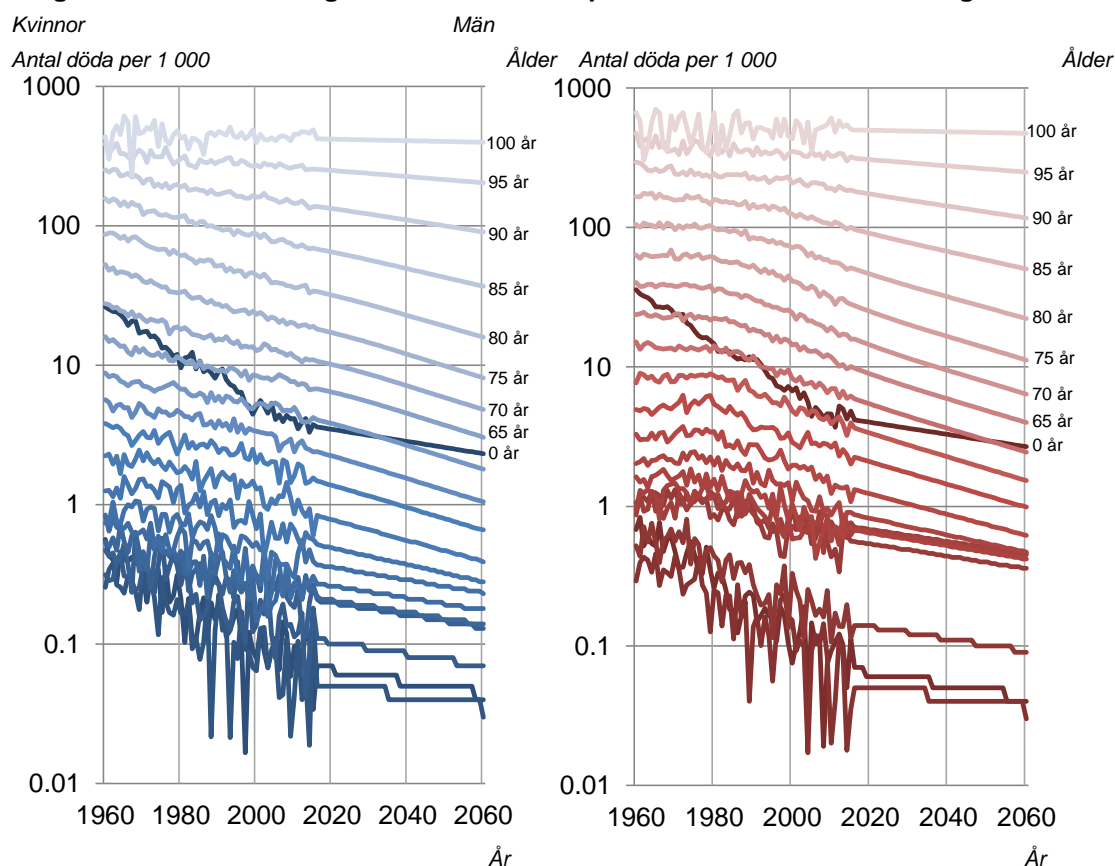


¹ Statistiska Centralbyrån, Sveriges framtida befolkning 2017-2060.

5.2 Antaganden om dödsriskernas utveckling

Värmdö kommuns dödsrisker beräknas baserat på observerade data för åren 2013-2017 i åldrarna 75-89 år. För övriga åldrar används länets dödsrisker per 1 års klass och kön. Detta då de slumpmässiga variationerna blir för stora i övriga åldrar. I stort ligger medellivslängden för Värmdö något lägre än den för länet². Kommunens skillnader behålls till stor del då kommunens dödsrisker används för de åldrar dödligheten är hög. Efter att det femåriga medelvärdet beräknats, justeras nivån upp på det femåriga medelvärdet så att det inte släpar efter. Detta görs genom att beräkna femårigt medelvärde för rikets köns- och åldersspecifika dödsrisker och samma beräkning baserat på senaste årets tillgängliga data, år 2017. Skillnaden mellan det femåriga medelvärdet och ettåriga dödsriskerna för riket används sedan för att justera upp Värmdö kommuns femåriga dödsrisker för personer i åldrarna 75-89 år. Som tidigare nämnts används länets dödsrisker för övriga åldrar. Under prognosperioden reduceras de köns- och åldersspecifika dödsriskerna utifrån SCB:s antaganden om reduktion av dödsrisker i olika åldrar, *Diagram 14*.

Diagram 14 SCB:s antagande om de åldersspecifika dödstalens utveckling.



Logaritmisk skala

Källa: Statistiska centralbyrån, Sveriges framtida folkmängd 2017-2060.

² Statistiska Centralbyrån, Livslängden i Sverige 2011–2015, Demografiska rapporter 2016:4

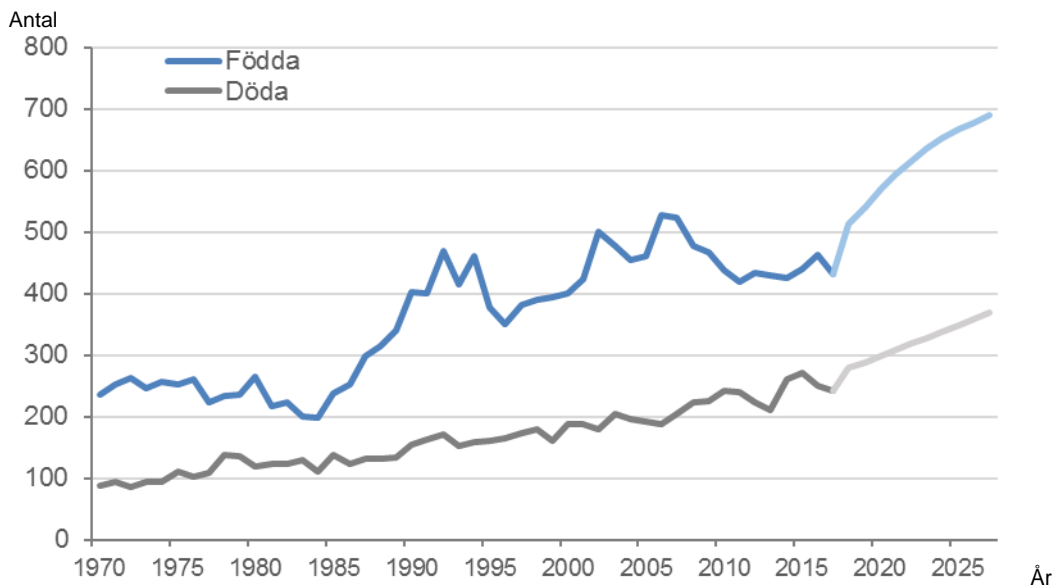
5.3 Födda och döda

Beräkningarna av antalet födda och döda är baserade på tidigare nämnda antaganden om fruktsamheten och dödligheten, i kombination med befolkningens förändrade storlek i åldrar där barnafödandet och dödligheten är stor.

Antalet födda förväntas öka i Värmdö kommun under prognosperioden. Det beror främst på att antalet personer i barnafödande åldrar kommer att öka. De stora barnkullarna födda i slutet av 1980-talet och början av 1990-talet når snart åldrar där barnafödandet är högt. Till detta kommer antagandet om en ökad inflyttning till kommunen vilken också bidrar till ett ökat barnafödande då inflyttarna till Värmdö kommun till övervägande del är i åldrar då det är vanligt att bilda familj.

Antalet döda förväntas öka trots SCB:s antaganden om reducerade åldersspecifika dödsrisker. Detta beror på att antalet äldre förväntas öka under prognosperioden, inte minst när de stora barnkullarna födda på 1940-talet når åldrar där dödsriskerna är höga.

Diagram 15 Antal födda och döda, observerat åren 1970-2017 och prognos för åren 2018-2027



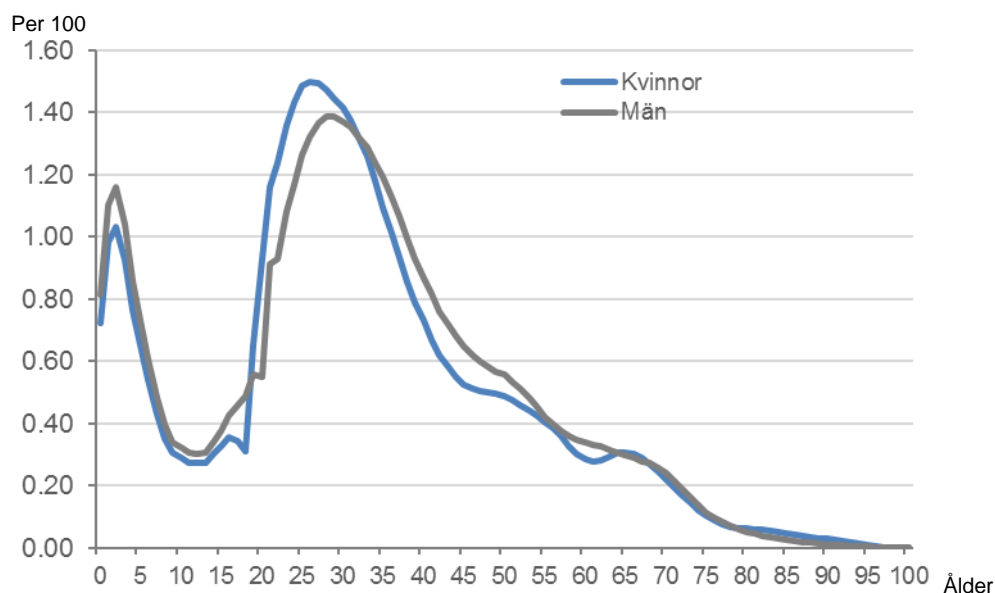
5.4 Antaganden om flyttningar

Flyttantaganden består av två delar. Dels behöver man bestämma nivåer för in- respektive utflyttning, dels behöver åldersstrukturer för flyttningen tas fram.

5.4.1 Utflyttning

Den prognostiserade utflyttningen från Värmdö kommun bestäms av så kallade utflyttningsrisker. Det är den beräknade sannolikheten att flytta ut från kommunen givet vilket kön och ålder man är i. De risker som används är baserade på den observerade utflyttningen de fem senaste åren och redovisas i *Diagram 16* nedan. Riskerna har utjämnats för de åldrar där utflyttningen är liten för att inte ge för stora slumpmässiga variationer. Utflyttningsriskerna appliceras på befolkningen vid det senaste årsskiftet för varje prognosår för att beräkna hur många som lämnar kommunen under det kommande året. Summan av dessa personer är det totala antalet utflyttare. De framräknade risker hålls konstanta genom prognosperioden och utflyttningen varierar med storleken på barnkullarna som når åldrar där utflyttningsriskerna är höga.

Diagram 16 utflyttningsrisker för Värmdö kommun, baserat på observerad utflyttning 2013-2017



5.4.2 Inflyttning

En omvärldsanalys av kommunen kan i stora drag sammanfattas i följande punkter:

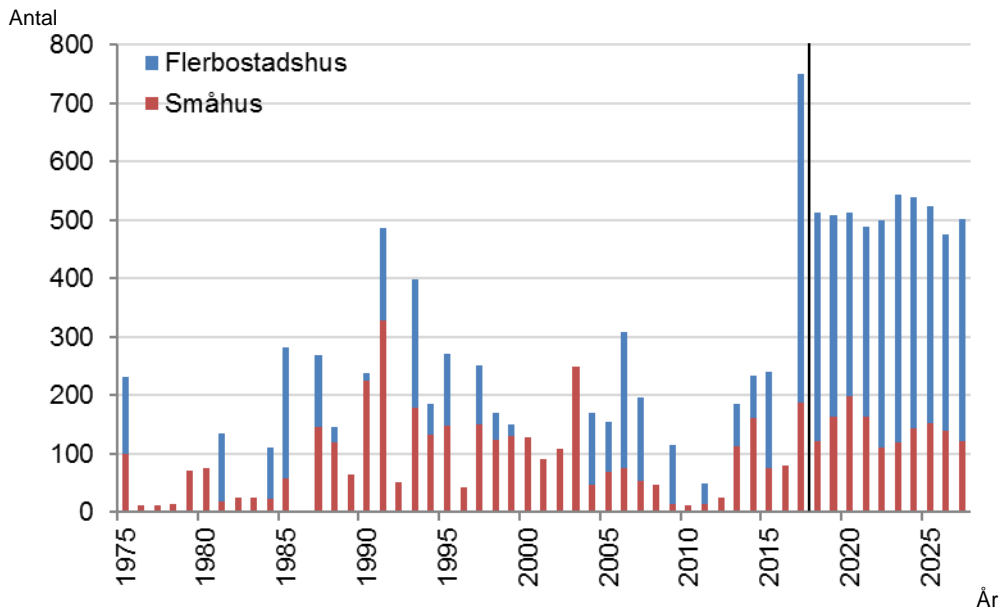
- Expansiv region
- Bostadsbrist i hela länet³
- Underskott på bostäder både i kommunens centralort och övriga delar³
- Planerat bostadsbyggande lämnar utrymme för befolkningsökning

Då det finns en stor efterfrågan på bostäder är det rimligt att anta att ett ökat bostadsbyggande leder till en ökad inflyttning. I Värmdö kommun planeras ett ökat bostadsbyggande under de kommande åren, vilket förväntas generera en stor befolkningstillväxt. Inflyttningens ålderssammansättning ser olika ut beroende på om det är hyresrätter, bostadsrätter eller småhus som färdigställs. Därför har olika inflyttningsfördelningar använts beroende på hustyp

³ Länsstyrelsen Stockholm, Bostadsmarknadsenkäten Stockholms län 2017

och juridisk form. Värmdö kommuns byggprognos redovisas i sin helhet i *Tabellbilagan*. *Diagram 17* redovisar en sammanställning som visar på utvecklingen historiskt och enligt Värmdö kommuns bedömning av det framtida färdigställandet av bostäder, enligt planeringsalternativet. Det är som synes ett kraftigt bostadsbyggande jämfört med det historiska färdigställandet av bostäder som antas.

Diagram 17 Färdigställt bostadsbyggande i Värmdö kommun 1975-2017 och prognos för åren 2018-2027, planeringsalternativ

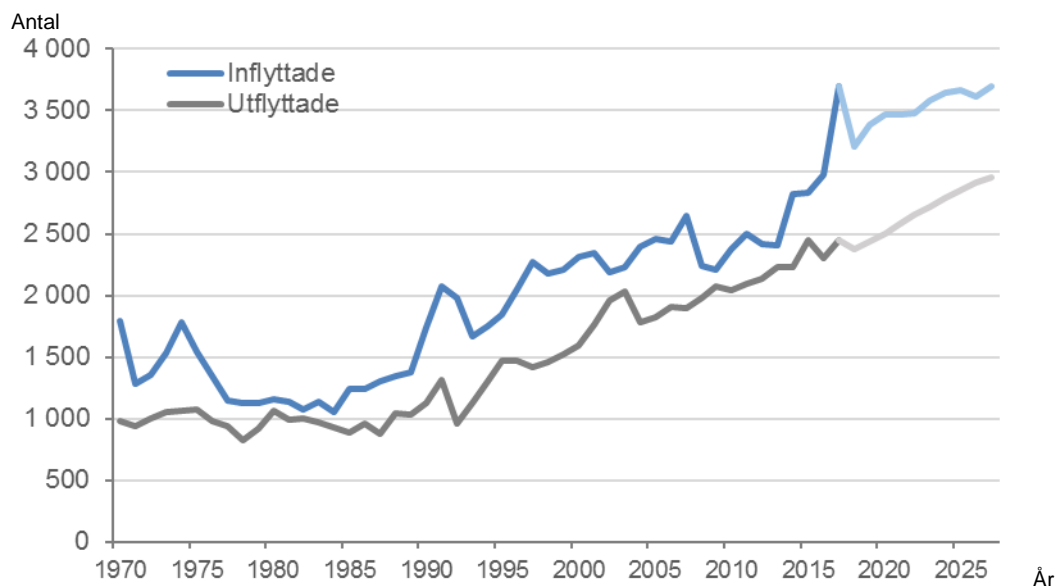


Källa: Faktiskt färdigställande kommer från SCB och prognos över bostadsbyggande 2018-2027 är Värmdö kommuns egen bedömning av färdigställandet.

Genom att analysera data från TRF över antalet fritidshus i kommunen, permanentade fritidshus och inflyttade personer i permanentade fritidshus under åren 2000-2012 kan man se att Värmdö kommun och Norrtälje kommun är de två kommuner i länet där flest permanentningar sker per år, 230 respektive 280 permanentningar per år. Värmdö kommun och Norrtälje är också de två kommuner som har överlägset flest fritidshus i länet. Antalet inflyttade personer i de permanentade fritidshusen var 1,96 personer.

Inflyttningen antas vara större än utflyttningen under hela prognosperioden i planeringsalternativet. Inflyttningen varierar i stort med bostadsbyggandet medan utflyttningen styrs av hur stora grupper det är i åldrar där utflyttning är vanligt.

Diagram 18 Antaganden om in- och utflyttning för Värmdö kommun 1970-2017 och prognos för åren 2018-2027, planeringsalternativ



5.4.3 Inflyttarnas åldersfördelning

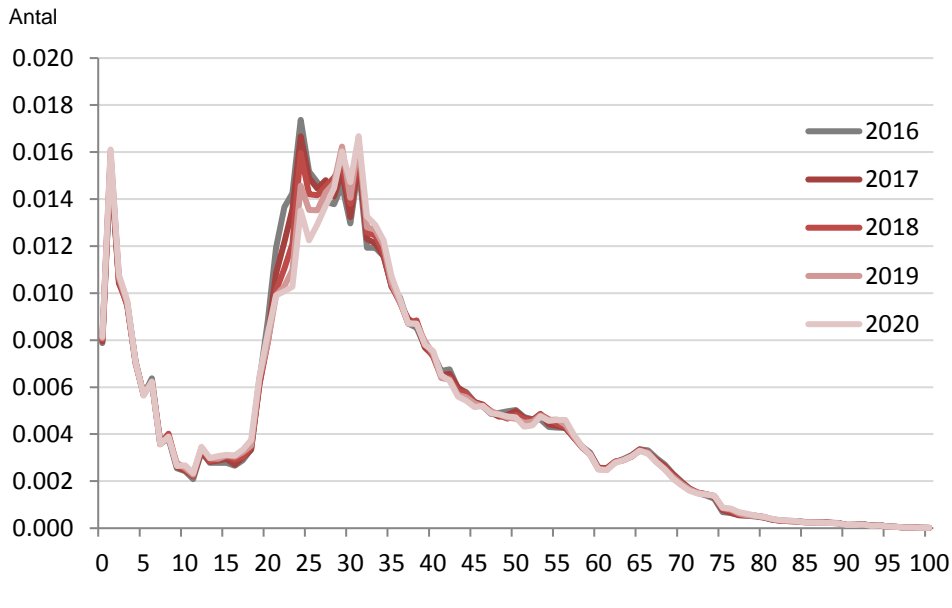
Inflyttarnas åldersfördelning är till viss del beroende av hur stora de olika födelsekohorter är som befinner sig i olika åldrar. För att ta hänsyn till de växlande storlekarna på födelsekohorter används en metodik där inflyttningfördelningen ändras i takt med förändringar i rikets ålderssammansättning. Speciellt för högskoleorter där inflyttningen är väldigt koncentrerad till vissa åldrar kan det vara god ide att använda sig av en sådan metod.

Rent praktiskt går det till så att antalet inflyttare till kommun i hela landet divideras med medelfolkmängden i riket. På så vis fås köns- och åldersspecifika flyttrisker. Dessa flyttrisker appliceras sedan på SCB:s befolkningsprognos för riket och ger därmed en skattning av antalet kommuninflyttare för varje prognosår. Detta antal flyttare uppdelat på 1-årsklasser och kön görs om till fördelningar. Utifrån riksdatan beräknas förändringarna i köns- och åldersfördelningen mätt i procentenheter. Denna framräknade förändringstakt appliceras sedan på Värmdö kommuns inflyttarfördelning för basåret 2017. Denna ingångsfördelning har utjämnats med glidande femålders medelvärde för åldrarna 35 år eller äldre.

I Värmdös prognos 2018 har det gjorts en specialbearbetning för områdena Djurö, Stavnäs, Skärgården då det i tidigare prognoser upplevts tillkomma för många barn. Därför frångås för dessa områden användandet av de TYKO-fördelningar på riksnivå som levererats av SCB. Nya inflyttningrisker har skapats som gör att antalet barn hamnar på en mer rimlig nivå.

I *Diagram 19* visas exempel på hur denna metod tar sig uttryck i förändrade inflyttningfördelningar för Värmdö kommun. I diagrammet redovisas enbart kvinnor åren 2016-2020, för om båda könen och alla prognosår togs med skulle diagrammet bli svårtolkat. Just nu är de stora barnkullarna födda i slutet av 1980-talet och början av 1990-talet i de åldrar då inflyttningen till högskoleorterna är vanliga. Som framgår i diagrammet förväntas Värmdös inflyttning fortfarande ha samma koncentration kring åldrarna 25-35 år men en viss omfördelning sker beroende på att det är mindre barnkullar som kommer upp i 20-årsåldern samtidigt som babyboom barnen lyfter fördelningen något kring 25-30-årsåldern.

Diagram 19 Exempel: Inflyttarnas åldersfördelning år 2016 förändras för kvinnor utifrån födelsekohorternas storlek i riket för prognosåren.



I bostadsantagandet görs antaganden om permanentning. Inflyttarnas åldersfördelning kan skilja sig något åt jämfört med nybyggt småhus. I *Diagram 20* redovisas åldersfördelningen för inflyttare till permanentade fritidshus i Värmdö kommun mellan år 2010-2012. Toppen mellan 25-35 år följer det vanliga åldersfördelningen på inflyttare till kommunen men man kan också observera en topp mellan 50-65 år för inflyttarna till permanentade fritidshus.

Diagram 20 Inflyttare till permanentade fritidshus mellan år 2010-2012 efter ålder i Värmdö kommun



Källa: Tillväxt- och regionplaneförvaltningen, TRF (ODB)

5.4.4 Kommunmottagna

År 2018 görs ingen separat flyktingprognos. Dock tas hänsyn till nyanlända och anhöriginvandring utifrån underlag från kommunen som grundar sig på planerade bostäder för denna grupp. Kommunen tar emot nyanlända utifrån bosättningslagen och det kommunal som Länsstyrelsen fastställer. Däremot har hänsyn inte specifikt tagits kring detta kommunal i prognosen utan denna grupp hanteras, precis som alla andra inflyttare, genom bostäder. I detta fall de modulbostäder som är planerade. I övrigt löses boendet inom det befintliga beståndet och då påverkar det såklart annan inflyttning. Nyanlända hanteras alltså inte längre i en separat prognos utan det hanteras som annan inflyttning. Dessa läggs i modulbostäder och en särskild åldersfördelning har skapats för denna grupp.

6 Osäkerhet i prognoser

I prognoser finns alltid en viss osäkerhet och man kan aldrig vänta sig att prognosen ska slå in exakt. Prognosfelet ökar för varje år med prognoshorisonten då fel i början av prognosen följer med och fortplantas under senare år. Det är också i allmänhet olika svårt att göra bra prognoser för olika åldersgrupper. I åldrar där det i större utsträckning sker förändringar i livet än i andra åldrar är prognosfelen större. Faktorer som leder till sådana förändringar är fruktsamhet, flyttningsbenägenhet och dödlighet.

Det kan finnas flera orsaker till de fel som uppkommer. Antagandena kan vara oriktiga, modellen kan vara felaktig, det kan bli avvikelser i planeringen, exempelvis kan ett bostadsbyggande bli försenat eller tidigarelagt. Även om modellen vore fullkomlig, all utveckling gick enligt planerna och vi kände till alla sanna värden för folks flyttbenägenhet, fruktsamhet och död så skulle det ändå kunna bli fel i prognosen på grund av slumpen.

Osäkerhet i prognoser kan klassificeras i följande typer av fel:

6.1 Slumpfel:

Slumpfelet är det prognosfel som bara beror på slumpen och ingenting annat. Även om vi allvetande visste den sanna fruktsamheten, dödligheten och flyttriskerna skulle prognosen ändå innehålla fel på grund av slumpen. Slumpfelen kan approximativt beräknas och är den minsta felmarginal som det någonsin går att få för en prognos.

6.2 Fel i antaganden:

Om de antaganden som gjorts för födda, döda och flyttade inte inträffar i verkligheten ökar prognosens osäkerhet. Här finns två typer av fel som kan inträffa. Den första typen är fel i nivåer, det vill säga fel antal som flyttar ut eller in. Denna typ av fel påverkar främst befolkningens storlek, men kan även påverka åldersstrukturen då det inte är samma åldrar som flyttar in som ut ur kommunen. Den andra typen av fel är åldersspecifika antaganden som utflyttningsrisker, inflyttningsandelar, dödsrisker och fruktsamhet. Fel i dessa påverkar främst åldersfördelningen i befolkningen. Betydelsen av avvikelser från antagandena kan uppskattas med känslighetsanalyser, t ex konsekvensanalyser av olika fruktsamhetsantaganden.

6.3 Fel på grund av planavvikelser:

I befolkningsprognosen görs en prognos för befolkningen i framtida nyproduktion. Den bygger på en uppskattning av när bostäder enligt planerna beräknas bli färdiga för inflyttning. Om det i praktiken sker en tidsförskjutning i genomförandet uppstår en skillnad mellan utfall och prognos. Detta fel ska inte lastas prognosmodellen men kan vara en viktig förklaring till varför prognosen inte slår in.

6.4 Modellfel:

Prognosfel kan uppstå om prognosmodellen är felaktig i något avseende. Sweco har med sina rötter i Stockholms stads statistik- och utredningskontor (USK) en lång tradition när det gäller metodutveckling inom området befolkningsprognoser och arbetar kontinuerligt med förbättringar av metod och modell för att ligga i framkant.

Tabellbilaga

Tabell 7 Befolkningsprognos planeringsalternativ fördelat på åldersgrupper

Ålder	Folkmängd Prognos planeringsalternativ													
	2017	2018	2019	2020	2021	2022	2023	2024	2025	2026	2027	2030	2040	2050
0	468	542	570	599	623	645	667	682	698	707	719	725	772	847
1-5	2 895	2 923	3 043	3 168	3 298	3 394	3 559	3 680	3 789	3 877	3 957	4 071	4 322	4 724
6-9	2 459	2 496	2 508	2 540	2 603	2 693	2 742	2 832	2 929	2 999	3 127	3 346	3 628	3 934
10-12	2 005	1 993	1 908	1 891	1 908	1 923	1 932	1 978	2 016	2 100	2 126	2 324	2 663	2 867
13-15	1 932	1 913	1 983	2 016	2 009	1 932	1 920	1 938	1 955	1 964	2 007	2 135	2 600	2 785
16-18	1 611	1 722	1 866	1 930	1 918	1 984	2 015	2 010	1 948	1 938	1 954	2 007	2 480	2 684
19-24	2 663	2 715	2 748	2 837	2 966	3 096	3 188	3 248	3 376	3 416	3 406	3 375	3 842	4 322
25-34	4 480	4 742	5 002	5 228	5 407	5 513	5 625	5 744	5 838	5 913	6 005	6 067	6 498	7 217
35-49	9 517	9 579	9 731	9 845	9 924	10 043	10 246	10 405	10 696	10 958	11 225	11 832	13 226	14 357
50-64	8 226	8 465	8 714	9 042	9 337	9 665	9 919	10 218	10 408	10 546	10 697	10 882	11 847	13 467
65-84	6 586	6 788	6 983	7 152	7 380	7 581	7 787	7 995	8 154	8 333	8 497	9 006	11 060	12 565
85-w	602	633,6632	663	703	753	785	826	865	928	1 004	1 096	1 444	2 000	2 667
Totalt	43 444	44 512	45 717	46 951	48 126	49 254	50 427	51 596	52 735	53 755	54 816	57 213	64 937	72 437

Tabell 8 Befolkningsprognos planeringsalternativ fördelat på kommundel

Kommundelar	Folkmängd Prognos planeringsalternativ													
	2017	2018	2019	2020	2021	2022	2023	2024	2025	2026	2027	2030	2040	2050
Djurö/Stavsnäs	3 645	3 651	3 669	3 687	3 741	3 866	3 985	4 002	4 021	4 050	4 078	4 264	4 843	5 398
Gustavsberg	17 407	18 359	19 331	20 135	20 813	21 604	22 459	23 324	24 171	24 839	25 395	26 261	29 075	31 842
Ingarö	7 278	7 326	7 447	7 681	7 940	8 095	8 140	8 171	8 213	8 242	8 307	8 504	9 135	9 762
Skärgården	1 000	996	992	989	984	981	978	976	972	970	968	960	925	892
Värmdölandet	14 038	14 104	14 201	14 383	14 572	14 631	14 788	15 047	15 283	15 578	15 993	17 148	20 883	24 467
Restbefolkning	76	76	76	76	76	76	76	76	76	76	76	76	76	76
Totalt	43 444	44 512	45 717	46 951	48 126	49 254	50 427	51 596	52 735	53 755	54 816	57 213	64 937	72 437

Tabell 10 Bostadsantagande planeringsalternativ

Projekt	Delområde	Typ	2018	2019	2020	2021	2022	2023	2024	2025	2026	2027
Strandvik S	2111400	Småhus	0	2	2	2	0	0	0	0	0	0
Charlottendal, Gustavsberg 1:186 S	2111530	Småhus	20	10	0	0	0	0	0	0	0	0
Östra Charlottendal S	2111530	Småhus	0	0	0	0	10	25	40	50	35	40
Charlottendal, Gustavsberg 1:7 S	2111530	Småhus	0	0	0	10	11	10	0	0	0	0
Seglarbyn S	2111550	Småhus	11	0	0	0	0	0	0	0	0	0
Porslins kvarteren S	2111560	Småhus	11	21	31	10	0	0	0	0	0	0
Östra Mörtlös S	2112100	Småhus	0	20	23	0	0	0	0	0	0	0
Mörtlös 1:68 del av 1:12 S	2112100	Småhus	0	0	0	0	15	0	0	0	0	0
Brunn, Vargbacken S	2121100	Småhus	0	20	20	20	0	0	0	0	0	0
Brunn, södra S	2121100	Småhus	0	0	0	0	0	0	0	0	0	0
Hemmesta centrum S	2211100	Småhus	0	0	0	0	0	0	20	20	10	0
Torsby 1:342 Dragudden S	2212200	Småhus	0	0	18	40	0	0	0	0	0	0
Torsby 1:177 S	2212200	Småhus	0	15	16	0	0	0	0	0	0	0
Storskogen S	2213200	Småhus	0	0	0	0	0	0	0	0	15	10
Vattentornsberget B	2111100	Bostadsrätt	0	0	0	0	0	20	25	40	50	50
Kvarnbergsterrassen B	2111510	Bostadsrätt	0	0	0	20	35	30	20	10	0	0
Östra Charlottendal B	2111530	Bostadsrätt	0	0	0	0	5	10	35	50	60	35
Ingarökryset B	2111540	Bostadsrätt	0	0	0	0	0	0	0	0	0	0
Porslins kvarteren B	2111560	Bostadsrätt	220	169	110	60	25	0	0	0	0	0
Ösby 1:79 B	2111800	Bostadsrätt	0	20	30	5	0	0	0	0	0	0
Gustavsbergs centrum B	2111800	Bostadsrätt	0	0	0	0	0	20	40	60	60	60
Ösby 1:88 m fl. B	2111800	Bostadsrätt	0	0	0	20	30	25	25	0	0	0
Kråkberget B	2111800	Bostadsrätt	0	0	0	20	20	50	50	60	20	0
Östra Mörtlös B	2112100	Bostadsrätt	0	36	26	10	0	0	0	0	0	0
Mörtlös 1:68 del av 1:12 B	2112100	Bostadsrätt	0	0	0	20	30	40	40	10	10	0
Svevia, Ösby 1:38 B	2113220	Bostadsrätt	0	0	0	25	25	45	30	25	0	0
Brunn, södra B	2121100	Bostadsrätt	0	0	0	0	0	0	0	0	0	15
Hemmesta centrum B	2211100	Bostadsrätt	0	0	0	0	0	20	35	50	50	65
Torsby 1:342 Dragudden B	2212200	Bostadsrätt	0	0	8	0	0	0	0	0	0	0
Storskogen B	2213200	Bostadsrätt	0	0	0	0	0	0	0	0	15	25
Hemmetatorp B	2213510	Bostadsrätt	0	0	0	0	0	0	0	0	0	0
Björkås B	2311100	Bostadsrätt	0	0	0	0	0	0	0	0	0	0
Stavnäs vinterhamn B	2311200	Bostadsrätt	0	0	0	20	50	50	0	0	0	0
Munkmora, Ösby 1:46 m.fl. H	2111100	Hysesrätt	0	0	30	40	50	10	0	0	0	0
Vattentornsberget H	2111100	Hysesrätt	0	0	0	0	0	0	20	30	30	20
Gustavsberg Norra H	2111300	Hysesrätt	0	0	0	0	0	0	0	0	0	0
Charlottendal, Gustavsberg 1:7 H	2111530	Hysesrätt	0	0	0	10	18	20	0	0	0	0
Porslins kvarteren H	2111560	Hysesrätt	0	44	40	0	0	0	0	0	0	0
Gustavsbergs centrum H	2111800	Hysesrätt	0	0	0	0	0	10	15	15	30	40
Ösby 1:88 m fl. H	2111800	Hysesrätt	0	0	0	0	15	15	10	10	0	0
Svevia, Ösby 1:38 H	2113220	Hysesrätt	0	0	0	25	45	40	30	10	0	0
Brunn 1:1, Centrum H	2121100	Hysesrätt	0	0	40	50	40	0	0	0	0	0
Hemmesta centrum H	2211100	Hysesrätt	0	0	0	0	0	20	20	0	0	65
Storskogen H	2213200	Hysesrätt	0	0	0	0	0	0	0	0	10	5
Porslins kvarteren - Stena, Blå Eken, Riksbyggen Sp	3111560	Hysesrätt små	173	75	30	0	0	0	0	0	0	0
Mörtlös B	1111210	Permanentning	4	5	3	1	1	1	0	0	1	0
Korpholmen B	1111210	Permanentning	0	0	1	0	0	0	0	0	0	1
Norra Lagnö B	1112200	Permanentning	3	4	4	4	3	3	4	2	1	0
Aspvik B	1112310	Permanentning	2	1	1	1	2	1	2	2	3	1
Betsede B	1112310	Permanentning	1	1	3	1	1	1	1	1	1	0
Koviksudde B	1113100	Permanentning	4	4	4	4	2	1	0	1	0	0
Skeviksstrand B	1113100	Permanentning	2	3	4	3	4	5	4	3	2	2
Centrala Brunn B	1121100	Permanentning	3	4	4	3	2	4	3	3	2	4
Klacknåset B	1122200	Permanentning	1	1	1	1	1	1	1	1	0	0
Lillängen B	1123100	Permanentning	1	1	2	1	2	1	0	1	1	0
Enkäret I6 B	1123200	Permanentning	1	2	2	4	0	7	4	5	0	3
Västra Ingarö (Lillängsdal Fagerholm, Mörtviken B	1123200	Permanentning	3	3	5	3	4	6	3	4	4	3
Fågelvik P	1123300	Permanentning	1	1	2	1	1	1	1	2	2	2
Ingaröstrand B	1123300	Permanentning	2	2	1	2	3	1	3	3	3	4
Återvall B	1123300	Permanentning	0	0	1	0	0	0	0	0	1	1
Rosenlund, Fågelvik B	1123310	Permanentning	0	0	0	0	0	0	0	0	0	0
Kulla, Karby, Vishamn, Grönskan B	1123400	Permanentning	3	2	2	3	2	0	1	2	4	2
Eknäs, Skålsmara, Säby, Hanskroka B	1123500	Permanentning	1	1	3	2	2	3	2	4	3	4

Tabell 11 forts. bostadsantagande planeringsalternativ

Haghulta, Fruvik B	1211210	Permanentning	1	0	1	0	1	0	1	0	0	0
Vik, Näverängen B	1211220	Permanentning	3	2	3	4	0	1	0	0	1	0
Kolvik B	1211300	Permanentning	5	4	5	3	2	1	0	1	0	0
Ångsvik B	1211400	Permanentning	0	0	0	0	0	0	0	0	0	0
Värmdövik, Skeppsalsström B	1212100	Permanentning	2	2	1	0	0	0	0	0	0	0
Torsby B	1212200	Permanentning	4	5	5	3	1	0	0	0	0	1
N Kopparmora B	1212300	Permanentning	0	0	1	0	1	0	0	0	0	0
S Kopparmora B	1212400	Permanentning	0	0	0	0	0	0	0	0	0	0
Strömna B	1212510	Permanentning	3	2	2	3	2	3	5	6	5	4
Lillströmsudd B	1212520	Permanentning	2	1	1	2	1	0	0	1	0	0
Bullandö B	1212600	Permanentning	2	1	3	1	5	10	12	9	7	2
Hagaberg, Herrviksnäs B	1212700	Permanentning	2	1	1	2	2	1	2	1	1	1
Fågelbrölandet, Hässelmarå B	1213100	Permanentning	1	2	0	1	2	1	2	2	3	2
V och Ö Älvsala B	1213300	Permanentning	4	4	4	4	8	14	14	12	8	8
Saltarö, Skärmarö B	1213400	Permanentning	5	5	5	6	2	3	4	5	6	6
N Kopparmora, Evlinge B	1213510	Permanentning	3	3	5	8	6	6	7	3	4	4
Kalvandö P	1213520	Permanentning	0	0	0	0	0	0	0	0	0	0
Boda B	1213600	Permanentning	1	0	0	1	0	0	0	0	1	1
Södernäs B	1213700	Permanentning	1	0	0	1	0	0	0	0	0	0
Björkås B	1311100	Permanentning	1	2	1	1	2	1	0	1	1	0
Stavsnäs B	1311200	Permanentning	2	3	2	3	3	3	4	3	4	5
Hölö B	1313120	Permanentning	1	0	1	1	2	1	0	0	3	4
Fjällsvik B	1313210	Permanentning	2	2	2	2	2	1	1	1	2	2
Djurö by B	1313220	Permanentning	0	1	0	1	1	0	1	2	2	2
Överby B	1313300	Permanentning	1	0	1	0	1	1	2	2	3	2
Runmarö B	1314100	Permanentning	0	1	0	0	0	1	0	0	0	1
Sandhamn B	1314200	Permanentning	1	0	1	0	1	0	1	0	1	0
Strandvik Ä	2111400	Seniorboende	0	39	14	8	0	0	0	0	0	0
Brunn, Vargbacken Ä	2121100	Seniorboende	0	22	35	23	10	0	0	0	0	0
Charlottendal, Gustavsberg 1:7 U	2111530	Student/Ungdom	0	0	0	5	5	8	0	0	0	0
Pilhamn P	2121100	Äldreboende	0	0	0	25	25	0	0	0	0	0
Djuröhemmet P	2311100	Äldreboende	0	8	8	0	0	0	0	0	0	0
Lugnet Modul	4111200	Modul	3	0	0	0	0	0	0	0	0	0
Brunn Modul	4121100	Modul	4	0	0	0	0	0	0	0	0	0