

Tävlingsbidrag till Stockholms stads kvalitetsutmärkelse 2018
Tävlingsklass: Förskola

Förskoleenhet 5, Vårberg
Skärholmens stadsdelsförvaltning



När barnen lämnar Förskoleenhet 5, Vårberg ska de vara rustade med empati, demokratiska värderingar och olikhet som tillgång.

Innehållsförteckning

Administrativa uppgifter	4
Inledning	5
Brukare/kunder	7
Beskriv hur ni arbetar med bemötandefrågor och förstärker en kultur där brukare/kunder är i centrum.	7
Beskriv hur ni gör brukarna/kunderna delaktiga.	8
Redovisa kortfattat resultaten från era brukarundersökningar/kunddialoger. Redogör också för er analys av resultaten och hur ni arbetar med resultaten.	14
Chef- och ledarskap	17
Beskriv din ledarskapsidé och hur du gör den känd och förankrad i organisationen.	17
Redogör för hur du som ledare utvärderar och utvecklar ditt ledarskap.	20
Beskriv hur du som chef/ledare försäkrar dig om att medarbetarna är införstådda med verksamhetens syfte och mål och ser sin del i målluppfyllelsen.	21
Beskriv hur du som chef/ledare skapar förutsättningar för och tar vara på engagemanget hos medarbetarna och skapar möjligheter för en lärande organisation.	22
Beskriv hur du som chef/ledare arbetar med kompetensutveckling utifrån identifierade behov.	23
Medarbetare	Fel! Bokmärket är inte definierat.
Beskriv vilken värdegrund/gemensamma förhållningssätt ni har i er verksamhet. Beskriv hur den/de förankras och levandegörs i organisationen.	24
Ge exempel på hur ni arbetar med frågor kring jämställdhet och mångfald.	25
Verksamhetsutveckling är allas ansvar. Beskriv hur ni arbetar för ett aktivt medarbetarskap.	26
Redovisa kortfattat resultaten från den senaste medarbetarundersökningen. Redogör också för er analys och hur ni arbetar med resultaten.	28
Resultat och analys	31
Redovisa kortfattat era resultat från 2017 års uppföljningar. Redogör också för er analys av resultaten och hur ni arbetar med att ta tillvara resultaten.	31
Redovisa ert prognostiserade ekonomiska resultat i förhållande till budget för innevarande år samt de tre senaste årens resultat. Redogör också för er analys av resultaten och vilka trender ni kan se. (Det krävs inga detaljerade siffror.)	34
Från mål till uppföljning	35
Beskriv processen, det vill säga hur det gick till när ni tog fram årets verksamhetsplan och vilka överväganden ni gjorde när ni bestämde era mål.	35
Mål	36

Beskriv hur er planering för årets uppföljning ser ut.	50
Resursanvändning	52
Beskriv hur ni använder verksamhetens resurser så effektivt som möjligt för att nå era åtaganden/mål. Med resurser avses, förutom tilldelad budget, till exempel medarbetarna och deras kompetens, samverkan, lokaler, material, energiförbrukning, IT-stöd och fordon.....	52
Utveckling	54
Beskriv hur ni utvecklar verksamheten utifrån era analyser av uppföljningar och resultat.	54
Beskriv hur ni arbetar med att identifiera och minimera risker och sårbarheter i er verksamhet.	56
Beskriv verksamhetens styrkor och svagheter samt era möjligheter och hot. Beskriv hur ni använder denna kunskap för att utveckla verksamheten.	57
Beskriv hur ni delar med er av era goda exempel. Beskriv också hur ni lär av andra och hur ni använder dessa kunskaper för att utveckla verksamheten.....	59

Administrativa uppgifter

Verksamhetens namn

Förskoleenhet fem Vårberg
Skärholmens stadsdelsförvaltning

Verksamhetens chefs namn

Magdalena Göth

Direkttelefonnummer till verksamheten och chefen

08-508 24 380

E-postadress till verksamheten och till chefen

magdalena.goth@stockholm.se

Postadress och besöksadress

Rönholmstränd 42
127 44 Skärholmen

Antal anställda den 18 maj 2018

60

Inledning

Verksamhet

Förskoleenheten har under många år arbetat med att utveckla ett projektnriktat arbetssätt med pedagogisk dokumentation som verktyg. Barnens och pedagogernas nyfikenhet är grunden för reflektion och analys och hur vi sedan utvecklar verksamheten framåt. Ett inkluderande förhållningsätt i alla led är för oss ett signum. Vi har tillsammans processat vilken mötesorganisation som passar för just oss. Vi har även arbetat fram ledorden *empati, demokratiska värdering och olikhet som tillgång* vilka vi vill skall genomsyra just vår verksamhet. I våra gemensamma mötesforum analyserar vi vårt arbete med pedagogisk dokumentation som underlag vilket är grunden för våra fortsatta målområden. Det som också är av vikt för oss är vårdnadshavares delaktighet. Vi skapar tillfällen där barn, vårdnadshavare och pedagoger möts i samtal och reflektion där vi får lärdomar, idéer som förbättrar vår verksamhet.

Vi har gemensamt tagit beslutet att delta i kvalitetsutmärkelsen. Återkopplingen som vi får genom deltagande är vi säkra på bidrar till att fortsätta och utveckla en likvärdig förskoleverksamhet.

Lagar, förordningar och styrdokument av speciell betydelse för vår verksamhet

- Förskolans läroplan (Lpfö 98, rev 2016)
- FN:s barnkonvention
- Skollagen
- Enhetens verksamhetsplan
- Likabehandlingsplan
- Stockholms stads skolprogram
- Skärholmens stadsdelsförvaltnings verksamhetsplan
- Arbetsmiljölagen
- Livsmedelslagen

Våra brukare/kunder

Våra brukare/kunder är barn mellan 1-5 år och deras vårdnadshavare.

Antal brukare/kunder

Antal brukare /kunder är cirka 235 barn vilka är inskrivna på våra förskolor. Cirka 80% av dessa har ett annat modersmål än svenska.

Verksamhetens medarbetare

- 1 förskolechef
- 1 biträdande förskolechef
- 1 pedagogisk ledare
- 1 administratör
- 16 förskollärare

- 1 ateljérista
- 1 utomhuspedagog
- 29 barnskötare
- 2 kockar
- 1 kokerska
- 1 ekonomibiträde
- 7 jobb-i-stan praktikanter

Pågående utbildningar

En medarbetare med annan utbildning utbildar sig till barnskötare

Tre medarbetare som är barnskötare läser in betyg på Komvux för att senare kunna läsa till förskollärare.

Organisationsstruktur



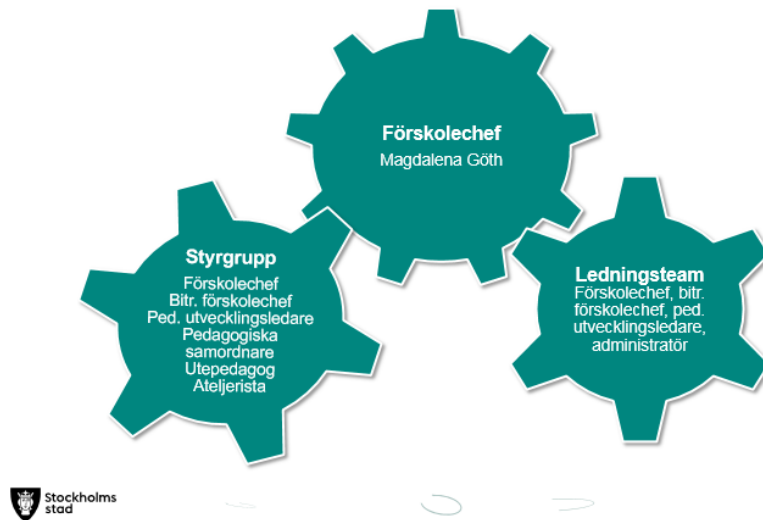
Grunden för vår verksamhet utgår från allas delaktighet och initiativ.

Enheten har fyra förskolor som ligger på olika adresser. Förskolechef, biträdande förskolechef och pedagogisk utvecklingsledare och administratör bildar tillsammans ett ledningsteam.

Varje förskola har en pedagogisk samordnare som ser över vecko- och dagsplanering samt daglig bemanning. Vidare har de ett ansvar för att följa upp och utveckla arbetet med våra mål.

Alla medarbetare ingår i minst en arbetsgrupp och ansvarar för att arbetet i gruppen utvecklas. Ansvaret innefattar även att driva aktuella frågor från arbetsgruppen på sin avdelning.

Ledningsstruktur



Styrgruppen utökar ledningsteamet. I gruppen ingår förutom förskolechef, biträdande förskolechef, pedagogisk utvecklingsledare, pedagogiska samordnare, ateljérista och utomhuspedagog. Tanken med denna grupp är att förstärka det pedagogiska arbetet på varje förskola.

Brukare/kunder

Beskriv hur ni arbetar med bemötandefrågor och förstärker en kultur där brukare/kunder är i centrum.

Bemötande är en av våra viktigaste frågor dvs att både barn, vårdnadshavare och medarbetare får ett bra och respektfullt bemötande. Detta är avgörande för en fungerande verksamhet.

Vi anser att lämning och hämtning är viktiga och strategiska moment. Vårdnadshavare ska känna sig trygga när de lämnar sina barn, likaså ska de få information vid hämtning av barnen. Enheten har kända rutiner för hämtning/lämning av barnen.

Arbetsgång vid lämning/hämtning

- Pedagog ser till att ha en kort dialog med varje vårdnadshavare för att delge och ta emot information om barnen.

- Eventuella anteckningar eller muntlig överföring om barnen lämnas vidare till stängningspersonalen som i sin tur informerar vidare till vårdnadshavare.

Beskriv hur ni gör brukarna/kunderna delaktiga.

Barnens delaktighet

Under höstterminen har vi vår introduktionsperiod. Det innebär att pedagogerna introducerar barnen i den pedagogiska miljön. Pedagogerna observerar och lär känna barnen och hur barnen möter den pedagogiska miljön och fångar upp deras tankar och funderingar genom att tillföra nytt material som barnen efterfrågar eller visar intresse för. Vi lägger medvetet stor vikt på introduktionsperioden för att barnen ska få möjlighet att utforska materialet i lärmiljön på ett fördjupat sätt. Det lägger grunden till barns inflytande över sin lärmiljö. Projekten bygger på barnens intresse och exempel på projekt som barnen visat intresse för är Globen, var man bor i Vårberg och myror i närområdet.

Pedagogisk dokumentation är ett viktigt verktyg för barns delaktighet. Syftet med pedagogisk dokumentation är dels att synliggöra barnens lärande, dels att förändra och utveckla verksamheten. Enheten har som arbetssätt projekterande arbetssätt. Dokumentation av barnens lärande samlas i vår plattform vid namn pedagogiska verktyg. Verktyget innefattar observationsmaterial.

Exempel på observationsmaterial, spaltdokumentation, i Pedagogiska verktyg

SPALTDOKUMENTATION

GÖR	SÄGER	REFLEKTION
<i>Här skriver du vad barnen gör. Inga tolkningar eller analyser.</i>	<i>Här skriver du vad barnen säger. Inga tolkningar eller analyser.</i>	<i>Här skriver ni in pedagogernas reflektioner. Även barnens reflektioner kan synas här.</i>
Barnen ritar ur boken. De samtalar om de lästa böckerna, pedagogen kopierade omslaget på de böcker barnen läste.	Ett barn frågade: -Vad är det du har gjort? Pedagogen svarade : -Jag har gjort en kopia. -Vet ni vad en kopia betyder? Två av barnen svarade;- nej vi vet inte men det barnet som först ställde frågan när föräldern var med på förskolan och redan lärt sig svarade att en kopia betyder -Någonting som är likadant, sade barnet (se rutan avdelnings reflektion)	Barnet kom ihåg ordet <i>kopia</i> och kunde använda det ordet i ett annat sammanhang. Barnen lär sig tekniska ord såsom: kopiera, kopian, original/kopia Utifrån det sociokulturella lärandet lär vi oss tillsammans nya ord och fyller på barnens ordförråd.
Datum: Februari VT2018		

Exempel på dokumentation av barnens läroprocesser, delaktighet och inflytande i Pedagogiska verktyg.

Kopiator som ett digital och språkutvecklande verktyg som väcker Barnens nyfikenhet, utforskande, frågor, upplevelse, ideer och inspiration

Ska jag lägga här?



Det kommer inte!? Vad har hänt?



Vill du ha svart eller med färg?



Vad är här? Den är tomt!



Nu kommer kopia!



Pedagogen: Om vi fyller på papper vad kommer hända?

Barn: Vi kommer få kopia!



Vidare innefattar det utrymme för dokumentation om projektets förlopp och olika strategier som bidrar till att projektet har sin gång. Pedagogerna observerar och antecknar det barnet/barnen gör eller säger. Varje pedagog tar med sig och lägger in sitt material i form av observationer, reflektionsprotokoll, foton i pedagogiska verktyg, vilket sedan grunden för avdelningens gemensamma veckoreflektion. Dessa dokument fungerar som ett reflektionsunderlag och ger oss en viss information om hur det pedagogiska arbetet kan gå vidare. Detta leder till nya tankar, förändringar och nya strukturer i organisationen i syfte att ge barnen inflytande och delaktighet.

Exempel på observation och dokumentation av barnens lärprocesser, delaktighet och inflytande samt projektets förlopp i Pedagogiska verktyg

Tekniska ordet ökar intresse hos barnet i lärandet

KOPIA, ORIGINAL, KOPIATOR, FULLFÄRG, SVARTVITFÄRG, SPARA

Idag på lässtunden valde barnen olika böcker att lyssna på. En av barnet valde en bok "Stina bråkar" Efter när pedagogen har läst klart ville barnen att återberätta genom att rita och spåra sin teckning att ta hem och visa till sin familj.

Barn: Jag har ritat klart!, min teckning handlar om Otis som bråkar med Stina. Så får man inte göra!

Otis ritade på Stinas teckning utan att fråga henne, Stina blev arg, de började bråka med varandra och gjorde sönder varandras teckning. Klart!

Och nu vill jag göra *EN KOPIA!* Kan vi gå till *KOPIATORN*. Jag vill ha *FULLFÄRG*, inte *SVARTVITFÄRG*, idag tar jag med mig *KOPIA* och du ska ha *ORIGINAL!* Du får *SPARA* min teckning och jag *SPARAR* i min låda sen tar jag hem. Tack Eva!



Exempel på barns, pedagogers och vårdnadshavares reflektioner samt arbetslagets analys i Pedagogiska verktyg.

AVDELNINGENS REFLEKTION

BARNENS REFLEKTIONER/TEORIER

Barnet ritade en teckning i samband med läsvidan och genom det ville återberätta sagan. Eftersom barnet ville ta med sig teckningen sade pedagogen att hon skulle göra en kopia av teckningen. Vid hämtningen påminde barnet pedagogen om att få sin teckning, då sade pedagogen att hon ska gå och gör en kopia. Barnet ställde frågan till föräldern om vad en kopia betyder.

FAMILJERNAS REFLEKTIONER - fylls i utifrån behov

När föräldern ser pedagogen komma med kopia, så vänder han sig till sitt barn och säger:
Nu får du veta vad en kopia betyder

TVÄRGRUPPSREFLEKTIONER - vad tar vi med oss från nätverken

ARBETSLAGETS REFLEKTIONER

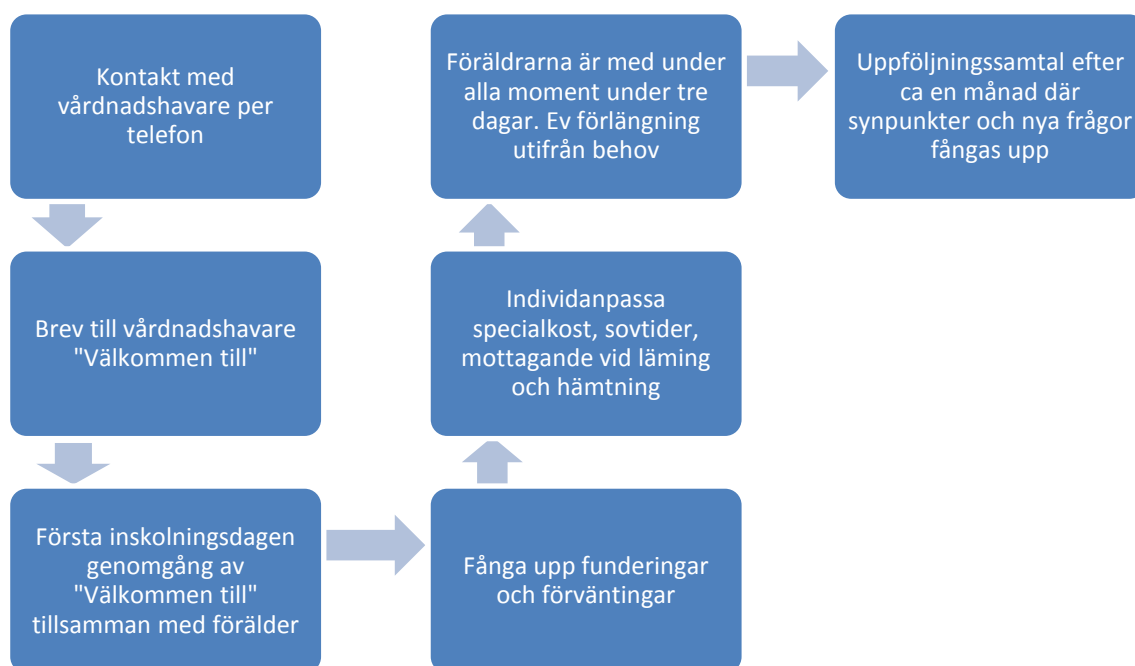
Vi planerar att introducera nya orden som har med teknik att göra t.ex. kopiera, en kopiator, original, spara, mm.

HUR GÅR VI VIDARE OCH VARFÖR?

Vi kommer att skriva ner alla de orden för att på ett aktivt sätt jobba med ordförrådet. Vi ska också koppla ordnat till bilden som beskriver varje ord för att inkludera alla barn i lärande.

Vårdnadshavares delaktighet

Delaktighet kopplat till vårdnadshavare sker från första dagen. Vi har dessförinnan skickat hem ett material vid namn "Välkommen till" som innefattar förskolans ruiner. I samtalet utgår vi från materialet och vårdnadshavare får då möjlighet att komma med funderingar, tankar, förväntningar och synpunkter. Dialogen och de tankar och information som kommer från vårdnadshavare ger oss möjlighet att individanpassa barnets vistelse på förskolan vilket t ex kan vara barnets specialkost, sovtider, mottagande vid lämning och hämtning utifrån det enskilda barnets behov. Vi tillämpar en föräldraaktiv inskolning vilket innebär att vårdnadshavare är med sitt barn i förskoleverksamheten under tre dagar. Tiden individanpassas om vi ser att barnet har behov av att förlänga. Valet av inskolning ger föräldrar barn och pedagoger möjlighet att tillsammans skapa relationer samt gemensamt uppleva vad en förskole dag innebär och ställa frågor som uppkommer samt ge förslag på hur vi kan utveckla verksamheten. Vårdnadshavare får genom detta direkt inblick, vilket vi sett skapar trygghet. Cirka en månad efter avslutad inskolningen erbjuds vårdnadshavare ett uppföljningssamtal vilket ger dem utrymme att ställa nya frågor och funderingar samt synpunkter på vad vi kan förbättra. På så sätt utvecklar vi tillsammans med vårdnadshavare verksamheten.



Månadsbrev

Varje månad så skickar avdelningarna ut månadsbrev. Fokus i månadsbreven är hur avdelningen tillsammans med barnen arbetar med våra utvecklingsområden samt ledord.

Våra utvecklingsområden är	Våra ledord
<ul style="list-style-type: none"> • Språk • Pedagogiska miljöer 	<ul style="list-style-type: none"> • Demokratiska värderingar • Olikhet som tillgång

- Jämställdhet
- IKT
- Kommunikation och bemötande

- Empati

Exempel på månadsbrev till föräldrar och vårdnadshavare.



The image displays six sample newsletters from Stockholm Municipality, arranged in a 2x3 grid. Each newsletter is a page with text, images, and a header. The newsletters cover various topics:

- Top-left:** 'Månadsbrev Luft november 2017'. It discusses communication and meeting, and includes a list of 'Kompetensområden' (Competence areas) such as 'Empati', 'Pedagogiska miljöer', and 'Jämställdhet'.
- Top-middle:** 'Kommunikation och bemötande'. It focuses on communication and meeting, mentioning 'Pedagogiska miljöer'.
- Top-right:** 'Pedagogiska miljöer'. It discusses pedagogical environments and includes a list of 'Kompetensområden'.
- Middle-left:** 'Hälsa'. It focuses on health and includes a list of 'Kompetensområden'.
- Middle-middle:** 'Hälsa'. It discusses health and includes a list of 'Kompetensområden'.
- Middle-right:** 'Hälsa'. It focuses on health and includes a list of 'Kompetensområden'.
- Bottom-left:** 'Hälsa'. It discusses health and includes a list of 'Kompetensområden'.
- Bottom-middle:** 'Hälsa'. It focuses on health and includes a list of 'Kompetensområden'.
- Bottom-right:** 'Hälsa'. It discusses health and includes a list of 'Kompetensområden'.

Individuella utvecklingssamtal för vårdnadshavare

Individuella utvecklingssamtal tillsammans med vårdnadshavare sker minst en gång per år där pedagoger har med sig dokumentation i form av filmer eller foto dokumentation och på så sätt följa barnens lärande och utveckling. Pedagog och vårdnadshavare kommer överens gemensamt vad de skall arbeta kring barnets lärande och utveckling. Det kan t ex handla om att stärka barnets berättande. Förskolan ger t ex tillfällen till detta i samling och rutinsituationer. Vårdnadshavare arbetar med detta genom be barnet berätta om sin dag. Förskola och hem arbetar på så sätt med samma område vid olika tillfällen under barnets dag.

Drop in

Vårdnadshavare bjuds till regelbundna drop-in en gång per månad. Drop-in innebär att vårdnadshavare i samband med hämtning får ta del av arbetet på avdelningen. Då vårdnadshavare kommer till drop-in visar barn och pedagoger lokaler och aktuella dokumentationer. Varje månad har avdelningen ett tema utifrån våra utvecklingsområden vilket återspeglas via foto, skrift och filmer. Pedagoger och barn visar

och berättar för vårdnadshavare. Arbetsättet ger barnen delaktighet i att visa sina projekt och att pedagogerna sedan kan fånga upp frågor och funderingar på ett djupare plan. Vårdnadshavares delaktighet i pågående projekt har varit att de kommit med förslag och även lämnat material som man t ex skulle kunna bygga med.

Exempel på Drop in med tema språk

Barnen guidade själva och visade vårdnadshavare kring projektet "Mitt Vårberg". Barnen beskrev och förklarade kring de kartor som de skapat över Vårberg utifrån besök vid alla hus som barnen bor i. Barnen visade även de olika hus de ritat och byggt i olika material "det här är dens hus och det här är dens hus" "vi har ritat kartor" "här är våra hus". Vårdnadshavare ställde frågor till barnen om hur de skapat husen.



Vårdnadshavare som söker plats

Intresserade vårdnadshavare som köar är välkomna att besöka vår verksamhet. Vi bokar tillsammans en tid som är passande för både vårdnadshavare och förskola då vårdnadshavare tar kontakt med oss.

Synpunkter och klagomål

Vid synpunkter och klagomål från vårdnadshavare återkopplar vi så snart som möjligt. Vid större frågor sammankallar vi till möte med dem som berörs i syfte att kunna samtala om det som uppstått. Vid denna typ av möte deltar en eller flera pedagoger, förskolechef och

vårdnadshavare. Vi lägger upp en gemensam handlingsplan kring vårt fortsatta samarbete och bokar ett uppföljningsmöte. Möten dokumenteras i minnesanteckningar. Avdelning och förskola meddelas muntligt och även via mejl så att vi kan agera på det som behövs per direkt. Enheten har sett att just två samtal givit god effekt för att skapa samförstånd. Visar det sig att det finns behov av fler uppföljningssamtal har vi alltid.

Exempel på ett klagomål

En vårdnadshavare upplevde dålig uppsikt över vår lärande utomhusmiljö. Vi bokade samtal där vårdnadshavare fick delge konkret och vi beskrev vårt arbete kring utomhusmiljön. Vi förstod att vi vid hämtning och lämning var vi tvungna att beskriva vårt arbete utomhus för alla våra vårdnadshavare. Med aktuell vårdnadshavare la vi upp en handlingsplan, att vid varje hämtning och lämning tillsammans med barnet återge vad det sysselsatt sig med på gården. Återkopplingen vid uppföljningssamtal var att de fått en ökad kunskap kring hur våra pedagogiska tankar ute på gården och att man förstod barnens aktiviteter på gården på ett nytt sätt.

**Redovisa kortfattat resultaten från era brukarundersökningar/kunddialoger.
Redogör också för er analys av resultaten och hur ni arbetar med resultaten.**

Enkätområde	Sammanfattande omdöme Trygghet och rekommendation	Utveckling och lärande	Normer och värden samt barns inflytande	Samverkan med hemmet	Kost, rörelse och hälsa	KF-indikator
2016	79	80	83	82	75	80
2017	78	80	83	81	75	82

Arbetet sker enligt följande:

- Ledningsteamet går igenom resultat och analyserar.
- Enkäten skickas ut till respektive förskola så att de vid sin avdelning reflektioner kan analysera resultat.
- Avdelningarnas utvecklingsområden kopplas till självvärderingen i WKI.
- Varje förskolas resultat tas upp vid APT och utvecklingsdagar. En gemensam dragning av resultaten sker och sedan arbetar man i smågrupper och identifierar utvecklingsområden.
- I storgrupp enas pedagogerna och ledningsteamet om vilka områden vi ska arbeta med på varje förskola gemensamt.
- Vid höstens föräldramöte eller workshop diskuterar pedagoger och vårdnadshavare gemensamt resultaten som fått lägre resultat.

- Uppföljning sker fortlöpande i den dagliga kontakt och dokumentationen samt månadsbrev. Pedagoger visar i dessa brev och möten på hur man konkret arbetar med våra utvecklingsområden från enkäten.
- Drop in varje månad med våra mål och utvecklingsområden som utgångspunkt.
- Inför nästkommande års Förskoleundersökning bjuder vi in till öppet hus där barn och pedagoger visar vad varje fråga i Förskoleundersökningen innebär via konkret material och dokumentation.
- Våra utvecklingsområden har vi då ”ramat in” och påvisar lite extra hur arbetsprocessen sett ut under året



Vårt resultat från 2017 års Förskoleundersökningen på 78 % inom området *Trygghet och rekommendation* tolkar vi som att vi inte varit tillräckligt tydliga i det dagliga mötet kring omsorgsbiten. Då enheten har 46% förskollärare är vår analys att vi givit en för akademiskt återkoppling. Ytterligare en anledning av resultatet av analysen är att vi gjort en jämförelse med stadsdelen som ligger på 84 % och staden som ligger på 87 %. På utvecklingsdagen satt vi i grupper och kom fram till våra utvecklingsområden kopplat till Förskoleundersökningen. Vår strävan är att

ligga på 100% inom området *Trygghet* och *rekommendation* då bemötandefrågor och trygghet är viktigt för oss. Utvecklingsområdet för 2017 har således blivit kommunikation och bemötande.

Vi har under ett par år testat att genomföra möten för vårdnadshavare på kvällstid men uppslutningen var låg då det blev svårt att få barnvakt. Enheten övergick till att tidigarelägga tiden och barnen kan vara kvar på förskolan under tiden som mötet pågår. Det har gett olika effekt på de olika förskolorna. Vi har valt att bibehålla detta koncept på de förskolor där vi fått ett ökat deltagande. Dessa mötenas upplägg utgår från resultaten i Förskoleundersökningen utifrån de frågor som vi fått ett lägre resultat på. Vårdnadshavare får sitta i mindre grupper och diskutera och vi avslutar med en gemensam återsamling där delgivning sinsemellan ges.

Exempel på frågor och funderingar som kom fram vilka också är våra utvecklingsområden är följande:

- Hur mycket och hur vi arbetar med IKT
- Hur vi arbetar med barns läs- och skrivutveckling

Vid de förskolor där vi inte fick ökad närvaro har vi övergått till att ha öppet hus med avslutande gemensam knytnis. Upplägget på mötet är i workshopform där de lägre resultaten plockats ut och vårdnadshavare tillsammans med sina barn konkret fått testa hur aktiviteten utförs i förskolans praktiska vardag. Inom ramen för workshopen har vi haft en station där pedagoger och vårdnadshavare fått föra fram sina tankar och synpunkter. Mötesformen har gett en tredubbel ökning av deltagande. Mötesformen kommer vi utifrån detta gensvar att bibehålla.

De olika mötesformerna som vi nu landat i anser vi ger vårdnadshavare och barn möjligheter att delta och få ökad inblick i sitt barns vardag samt vad förskolans uppdrag innebär. Formen ger även vårdnadshavare möjlighet att mötas familjer emellan och lära känna varandra och skapa kontakt sinsemellan. Då enheten ligger i ett mångkulturellt område har vi alltid med tolk på våra möten från representerade språk, vilket vi också ser som en anledning till ökat deltagande vid våra möten för vårdnadshavare.

Vi har fångat upp vårdnadshavare frågor genom att öka antalet Drop in, återkoppling i månadsbrev och vid hämtning och lämning.



En utmaning som vi har är att få vårdnadshavare att svara på Förskoleundersökningen vilket vi erbjuder på förskolan vid öppet hus eller i samband med hämtning och lämning.

Chef- och ledarskap

Beskriv din ledarskapsidé och hur du gör den känd och förankrad i organisationen.

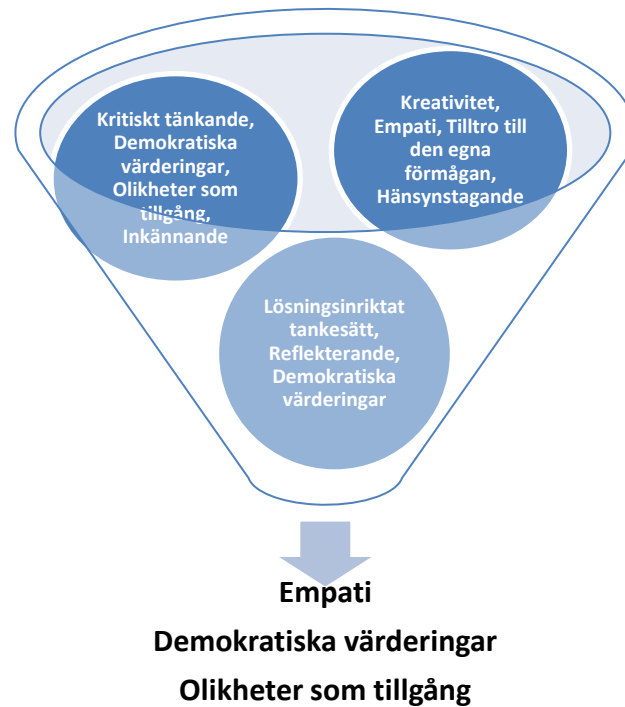
Mitt ledarskap bygger på dialog, delaktighet och närvaro i riktning mot uppsatta mål. Det handlar för mig om att vara ”nyttiga för varandra” och ” tänka tillsammans. I våra olikheter föds kreativitet och vi får tillgång till varandras perspektiv och synvinklar. Vi bygger vår verksamhet tillsammans där allas röst och initiativ är av största vikt.

Ett exempel på hur jag gör min ledarskapsidé känd i organisationen är framtagandet av våra ledord

Genom samtal med alla medarbetare framkom det en önskan om att något ramade in just vår enhet. Tillsammans startade vi ett arbete med att ta fram ledord. Processen började på varje förskola för att sedan sammanföras till hela enheten.

- Alla medarbetare fick föra fram vilka ord som de ansåg skulle återspegla vår enhet. Ett arbete som började på varje förskola och landade i ca 60 ord.
- Alla fick sortera och kategorisera vilka ord som de ansåg hörde ihop.
- Sedan fick medarbetarna välja vilka ord de ansåg skulle vara med. Det skapades nya grupper kring dessa ord.
- Medarbetarna fick motivera för varandra varför just deras ord skulle vara med.
- Efter den presentationen fick alla rösta på tre ord som sedan presenterades för hela enheten. Alla förskolor hade alltså med sig tre ord.
- Förskolorna fick sitta i blandade grupper och motivera sina ord som de hade med sig och sedan presenterade i helgrupp.
- Alla fick sedan rösta genom att var och en fick skriva tre ord på en lapp som de la i en korg.
- Sedan räknades röstresultatet samman.

Arbetsprocessen tog totalt 1 ½ år



Ett exempel på hur jag gör min ledarskapsidé känd i organisationen var när vi arbetade fram vår gemensamma mötesorganisation.

Alla medarbetare har i mindre grupper sett över vilka möten vi har och varför? Anledningen till denna arbetsform var för att allas röst verkligen skulle bli hörd. I grupperna uppmärksammade medarbetarna att vi hade många spridda arbetsuppgifter som låg på enskilda individer. Det mynnade ut i ett förslag att vi skulle tillskapa arbetsgrupper och även fortsätta med de pedagogiska nätverk som fanns sen tidigare. Alla medarbetare är idag medlemmar i minst en arbetsgrupp utifrån intresse och kompetens.

Medarbetarenkäten: Motivation	
2015	81
2017	83
2018	88

Det är i sig en utmaning att vara en ledare på fyra olika adresser. Jag befinner mig på respektive förskola en dag per vecka. Jag arbetar utifrån en veckostruktur så att medarbetarna vet när jag befinner mig på de olika förskolorna. Jag har administrativt stöd som avlastar t ex hantering av löner. Administratören möjliggör fyra arbetslagsuppföljningar per avdelning och år där vi tillsammans

fördjupar oss i pågående projekt. Tillgänglighet via telefon, mejl och framförallt sms utifrån de behov som medarbetare har.

Exempel på hur jag är närvarande

Jag är inne på varje avdelning den dagen som jag är på plats på aktuell förskola. Jag tar del av var de står i projekten och möter både barn och pedagoger.

Barn och pedagoger håller på att göra QR-koder där barnen får spela in och berätta något de ritat. Vid nästa tillfälle när jag kommer till avdelningen visar barnen mig hur det fungerar och hur man kan lyssna på det som de berättat genom att scanna QR-koderna.

På en annan avdelning läste jag tillsammans med barnen om insekter och vid ett senare tillfälle visade barnen mig hur de skapat insekter i ateljén.

Medarbetarenkäten: Jag kan få tag i min chef om jag behöver det

2015	62
2017	88
2018	89

Medarbetare 1: Jag har ringt Magdalena men hon svarar inte

Medarbetare 2: Har du testat och mossa om inte gör det då svarar hon nästan direkt :)

Organisationen grundar sig i transparens och där det varje dag skall finnas någon från ledningsteam som närvarar på varje förskola. Vi arbetar utifrån ett bestämt schema. Vidare har varje förskola en pedagogisk samordnare som arbetar vis del i barngrupp och har viss administrativt tid för att coacha

förskolans pedagoger i arbetet mot målen. Pedagogiska samordnare är en del av styrgruppen vilka jag träffar regelbundet både i grupp och individuellt.

Avgränsning är viktigt för mig. Det möjliggör en överblick vad vi ska lägga fokus på. Genom att arbeta med ett fåtal utvecklingsområden i taget ger det förutsättningar att arbeta på djupet. Utvecklingsområden är omformulerade i ledfrågor där ledorden är en del.

Exempel på avgränsning

är att vi i samtliga mötes forum utgår från observationer och dokumentationer av barnens intresse och funderingar. Ledfrågorna stöttar oss i att belysa från utvecklingsområden från olika synvinklar:

Ledfrågor

- Hur får barnen erfara våra ledord i våra lärmiljöer/pedagogiska miljöer och projekt?
- Hur får barnen erfara språk och kommunikation i våra lärmiljöer och projekt?
- Hur får barnen erfara jämställdhet i våra lärmiljöer och projekt?
- Hur får barnen erfara jämställdhet och språk i våra övriga mål?
- Hur får barnen erfara IKT, digitala verktyg och digitalisering i våra övriga mål?

En annan del i arbetet med avgränsning är att enheten har ett gemensamt tema. För närvarande är temat ”Mitt Vårberg”. Temat ger också förutsättningar att hålla ett gemensamt fokus i våra analyser och reflektioner och skapar samhörighet i enheten mellan pedagoger och barn.

Redogör för hur du som ledare utvärderar och utvecklar ditt ledarskap.

Ledarskapsutveckling

Jag utvärderar och utvecklar mitt ledarskap genom att få regelbunden handledning där jag får möjlighet att spegla både det som är positivt och negativt. Tillsammans med mina kollegor har jag de senaste åren deltagit i en ledarskapsutveckling med en extern konsult. Vi har fått rika möjligheter att ge feedback på såväl styrkor som utvecklingsområden. I och med att jag med regelbundenhet träffar och samarbetar med mina kollegor håller vi hålla levande och jag blir påmind om såväl mina styrkor som utvecklingsområden.

Medarbetarenkät

Den årliga medarbetarenkäten utvärderar jag själv och med mitt ledningsteam. För att också få en förståelse för vad siffrorna säger så förs en nära dialog med medarbetena. Medarbetarenkäten kommer också med en ledarskapsrapport som jag utvärderar själv och tillsammans med min chef. Syftet med alla samtal och dialoger är att få redskap att utveckla mitt ledarskap.

Medarbetarsamtal

Vid de årliga medarbetarsamtalen har jag tillsammans med medarbetarna dialog kring deras förväntningar och vad jag kan utveckla. I alla våra mötesforum så har vi en utvärderingsdel med konkret återkoppling som ett reflektionsunderlag för mig som ledare.

Exempel på återkoppling från medarbetarenkäten och medarbetarsamtal

Vi har pratat om närvaro och hur den kan se ut. Medarbetare har haft en önskan att jag ska vara närvarande oftare på alla fyra förskolor. Rent tidsmässigt är det inte möjligt. Vi har samtalat kring i vilka forum vi möts och hur vi använder vår tid kvalitativt tillsammans. Där har vi gemensamt kunnat se att vi träffats vid arbetslagsuppföljningar, medarbetarsamtal, min närvaro då jag är på förskolorna. Vi har också prata om att administratören avlastar mig så att jag t ex inte ansvarar för löner, fakturor etc vilket möjliggör att jag kan vara med på t ex arbetslaguppföljningar.

Sammantaget ger ovanstående underlag som jag tillsammans med ledningsteamet analyserar, så att mitt ledarskap ger medarbetarna rätt förutsättningar att utveckla undervisningen och vår verksamhet.

Beskriv hur du som chef/ledare försäkrar dig om att medarbetarna är införstådda med verksamhetens syfte och mål och ser sin del i måluppfyllelsen.

Förankring av verksamhetens mål och syfte

Varje arbetslag i enheten har tillsammans med mig och pedagogiska utvecklingsledaren fyra arbetslagsuppföljningar per år. Utgångspunkten är våra mål i verksamhetsplanen. Ett extra fokus på våra utvecklingsområden prioriteras. Vid varje tillfälle då vi har arbetslagsuppföljningar görs en sammanfattning tillsammans med arbetslaget av uppföljningen så att vi uppfattat varandra korrekt. Ledningsteamet gör en sammanställning av alla arbetslagsuppföljningar. Från utvecklingsområden formuleras mål och arbetssätt för kommande år. Verksamhetsplanen läses av alla medarbetare så att det finns möjlighet att göra förändringar om något har misstolkats. Vid APT avsätts tid för genomgång av målen för att försäkra oss om att alla är införstådda. Utvecklingsgruppen har läst igenom ytterligare en gång och tagit med till avdelningen som också läst en gång till. På så sätt försäkras vi oss om att vi har samma bild av mål och arbetssätt. Avdelningarna skriver numera en arbetsplan med våra mål som utgångspunkt och på så sätt bryter de ned och anpassar till sin praktiska verklighet.

TEMA: MITT VÅRBERG
Arbetsplan 2018

Flickor och pojkar visar delaktighet i förskolan

- Barnen deltar i den pedagogiska miljö genom att vara med och visa intresse på hur det ska vara. Observationer på barnen används för att forma lärmiljö. Materialet väljs utifrån vad barnen behöver för att starta sitt projekt.
- Pedagogiskdokumentation: barnen visar delaktighet genom att själva dokumenterar det dem har gjort utifrån sitt eget perspektiv.
- Flickor och pojkar får samma möjlighet att välja sånger på samlingen och aktiviteter under dagen.
- Pedagogerna ställer frågor eller visar bilder för både könen.
- Flickor och pojkar ställer upp för varandra vid rutinerna till exempel att hjälpa och ta på sig förkläder innan målaraktivitet eller att klä av sig överrollen vid ingång.
- Vi diskuterar på samlingen om det uppstår konflikter om två olika könen bland barnen .

Arbetslagsuppföljningar, arbetsgrupper, APT, medarbetarsamtal och medarbetarenkät vägleder ledningsteamet i om något i processen av ta fram mål och arbetssätt har varit otydligt.

Beskriv hur du som chef/ledare skapar förutsättningar för och tar vara på engagemanget hos medarbetarna och skapar möjligheter för en lärande organisation.**En gemensam lärande organisation**

Jag tar tillvara medarbetarnas engagemang och kompetens genom den lärande organisation som vi gemensamt skapat. Vi har lagt upp våra mötesforum så att vi verkligen kan fördjupa oss i pedagogiska frågor genom att vi från ledningsteamet mejlar ut information varje vecka.

Alla medarbetare deltar i minst en arbetsgrupp utifrån intresse och kompetens. I varje arbetsgrupp finns utrymme att formulera och omformulera sina tankar och idéer. Vi har en tydlig arbetsgång i att minnesanteckningar förs på varje möte vilket alla förväntas ta del av. Representanter tar även med till sina avdelningsreflektioner. Vid våra APT tar arbetsgrupperna med sina olika förslag som diskuteras gemensamt. Tankar och funderingar tas tillbaka till grupperna för ytterligare bearbetning och tas sedan igen upp till APT för ett slutgiltigt beslut.

Förskoleenhet 5, Vårberg			
Arbetsgrupper på respektive förkola			
Rönholmstränd	Torpglantan	Vårbergsvägen	Duvholmstränd
Morgonsmötesgrupp	Morgonsmötesgrupp	Morgonsmötesgrupp	Morgonsmötesgrupp
Utvecklingsgrupp	Utvecklingsgrupp	Utvecklingsgrupp	Utvecklingsgrupp
Pedagogisk miljögrupp	Pedagogisk miljögrupp	Pedagogisk miljögrupp	Pedagogisk miljögrupp
Inköpsgrupp	Inköpsgrupp	Inköpsgrupp	Inköpsgrupp
Enhetsövergripande arbetsgrupp			
IKT/Digitala ambassadörer			

Ytterligare ett forum för kollegialt lärande är enhetens nätverk. Varje nätverksgrupp har medlemmar från representerade från våra olika förskolor och på så sätt blir det kollegialt lärande mellan alla förskolor. Utifrån ledfrågor, ledord och gemensamt tema reflekterar pedagoger gemensamt utifrån konkret dokumentation.

Medarbetarenkäten: Jag har inom ramen för mitt uppdrag möjligheter att påverka hur jag ska utföra arbetet	
2015	63
2017	67
2018	85

Beskriv hur du som chef/ledare arbetar med kompetensutveckling utifrån identifierade behov.

Kartläggning och identifikation av kompetensutveckling

Kartläggning och identifikation av kompetensutveckling sker via medarbetarsamtalen. Med utgångspunkt från vårt uppdrag går vi igenom behov och önskemål samt att vi upprättar en individuell utvecklingsplan. Planen innefattar även kompetensutvecklingsbehov. En sammanställning av alla medarbetarsamtal genomförs. Via sammanställning får vi syn på vilken kompetensutveckling som behövs på arbetsgruppsnivå eller på enhetsnivå.

Exempel på kompetensutveckling som skett på enhetens nivå är:

- Föreläsning, workshop och handledning inom IKT.

- Rytmik och musik för barn.
- Föreläsning och workshop i jämställdhet och mångfald.
- Föreläsning och workshop om barn som far illa.
- Teckenkommunikation.

Exempel på kompetensutveckling på arbetsgruppsnivå är

- IKT utbildning.
- Kemikaliesmart förskola.

Beskriv vilken värdegrund/gemensamma förhållningssätt ni har i er verksamhet. Beskriv hur den/de förankras och levandegörs i organisationen.

Värdegrund och gemensamt förhållningssätt och ledord

Vår värdegrund utgår från förskolornas likabehandlingsplaner vilka vi brutit ned och konkretiserat i enhetsövergripande ledord.

I arbetet utgick vi från frågan:

”Vad skall våra världsmedborgare vara rustade med då de lämnar Förskoleenhet 5, Vårberg.

Enhetens ledord






- Empati
- Demokratiska värderingar
- Olikhet som tillgång

Alla medarbetare har deltagit i processen av framtagandet av ord som vi anser genomsyrar vår enhet. Arbetet startade på varje enskild förskola i syfte att verkligen få fatt i varje medarbetares tankar och synpunkter. Metod som tillämpades under utvecklingsresans gång var arbete i mindre grupp och delge i större grupp. Tiden mellan utvecklingsdagar var ett medvetet val från ledningsteamet för att ge tid för eftertanke och reflektion.

Arbetsgången var enligt följande utifrån ett värdegrundsperspektiv

Se arbetsgång under ”Ett exempel på hur jag gör min ledarskapsidé känd i organisationen är

Ledorden levandegörs i organisationen vi i projekt med barnen utgår från frågan ” *Hur får våra barn erfara våra ledord i våra lärmiljöer/pedagogiska miljöer och projekt*”. Vidare utvärderar vi och reflekterar vi kring dem med regelbundenhet då frågan finns med i alla våra mötesforum. Enheten arbetar just nu med att sammanföra ledorden med stadsdelens gemensamma verksamhetsidé.

<p>Jag vill ha FULLFÄRG</p> 	<p>Nu kommer KOPIA</p> 
<p>LEDORD: Demokratiska värderingar Olikhet som tillgång Empati</p>	
<p>Idag tar jag med mig KOPIA</p>  <p> Stockholms stad</p>	<p>Och du ska ha ORIGINAL</p> 

Exempel på att våra ledord finns med i processen: demokratiska värderingar i form av barns inflytande och delaktighet. Olikhet som tillgång i form av variation mellan kopia och original. Empati genom att man kan göra en kopia åt en kompis.

Ge exempel på hur ni arbetar med frågor kring jämställdhet och mångfald.

Förskoleavdelningen i stadsdelen har beslutat att skapa gemensam förståelse för jämställdhetsfrågor och mångfald. Förskoleavdelningen har satsat på gemensamma kompetensutbildningar, workshops där samtliga medarbetare deltagit i föreläsningar, workshops, barnlitteratur.

Förskoleavdelningen anlitat en konsult som har föreläst kring jämställdhet i ett historiskt perspektiv. Enheten har sedan haft workshops där man arbetade med fallbeskrivningar där jämställdhets och mångfaldhetsperspektivet varit utgångspunkt.

Exempel på jämställdhetsarbete

Observationer vid måltid utifrån flickor och pojkars delaktighet. Pedagogerna fick syn på att pojkarna tog stort talutrymme och tog stor del av pedagogernas uppmärksamhet. Avdelningen tog upp det vid arbetslaguppföljningen och reflekterade kring matsituationen. Avdelningen kom fram till att de skulle testa att låta barnen vara mer aktiva och självständiga vid maten. t ex ta själva, skrapa tallriken, ställa undan etc. Det ledde till att barnen blev mer självständiga och att talutrymme fördelades mer jämt mellan flickor och pojkar då barnen var sysselsatta med att ta mat själva.

Verksamhetsutveckling är allas ansvar. Beskriv hur ni arbetar för ett aktivt medarbetarskap.

Det aktiva medarbetarskapet bygger på den mötesorganisation som vi utvecklat tillsammans i process. I detta arbete ingick även gruppernas ansvarområde då vi utgick från frågorna ”Vilka möten ska vi ha?” ”Vad är mötenas syfte?”. Våra arbetsgrupper är transparenta med arbetsuppgifter kopplade till våra utvecklingsområden vilket ramas in av ledfrågorna. Organisationen har en tydlighet i vilken arbetsgrupp som ansvarar för vilken arbetsuppgift. Alla medarbetare ingår i minst en arbetsgrupp.

Arbetsgrupp	Arbetsuppgifter
Morgonmöte	Se över och organisera dagen utifrån barnantal utifrån närvarolista och pedagogers schema
Utvecklingsgrupp	Ansvarar för att diskuterar frågor om projekt, FUSS, likabehandlingsplanen, WKI, mål från verksamhetsplanen, språk, jämställdhetsperspektiv mm kopplat till verksamhetslogiken och det pedagogiska året.
Pedagogisk miljö	Ansvarar för att utveckla arbetet med pedagogisk miljö ute och inne. Kopplat till kemikaliesmart förskola och projekt som pågår.
Inköpsgruppen	Ansvarar för inköp av pedagogiskt material utifrån önskemål och förslag. Ge förslag och inspiration till inköp utifrån Kemikaliesmart förskola och Kemikaliecentrums riktlinjer.
Digitala ambassadörer	Ansvarar för att utveckla arbete med IKT och digitalisering. Se över appar som används av barnen så att de är pedagogiska. Utbildning i digital närvaro- och frånvarohantering, dokumentation av barnens lärprocesser digitalt.

Arbetsgång för arbetsgrupperna och beslutsprocesser

- Arbetsgruppen diskuterar och förbereder frågan
- Frågan tas upp på APT och vi arbetar på följande vis:
 - Diskussion i smågrupper
 - Diskussion i helgrupp
- Arbetsgruppen tar tillbaka frågan.
- Arbetsgruppen kommer med förslag som baseras på diskussionen på tidigare APT
- Beslut tas på APT.

Exempel arbetsgrupper Pedagogisk miljö

Gruppen har sett över stationerna i utemiljön och tagit med förslag till APT på hur stationerna kan utvecklas med olika material. På APT diskuterade pedagogerna i grupper och kom med förslag på vilket material som kunde tillföras till stationerna. Gruppen ansvarar för att fylla på utifrån de förslag som kom fram i diskussionen.

Redovisa kortfattat resultaten från den senaste medarbetarundersökningen. Redogör också för er analys och hur ni arbetar med resultaten.

År	AMI	STYRNING	LEDNING	MOTIVATION
2015	80	85	72	82
2017	84	87	82	83
2018	89	93	85	88

Resultaten i medarbetarenkäten kopplar vi till våra regelbundna uppföljningar, tydlig struktur samt att utgångspunkten i arbetet utgår utifrån vad medarbetare anser är angeläget. Vidare har vi aktivt arbetat med att ha få tydliga informationskanaler vilket vi också ser som faktorer för framgång.

Organisationen bygger på transparens där alla medarbetare är delaktig i olika arbetsgrupper utifrån intresse och kompetens. Stor vikt läggs vid att ha tydliga och välorganiserade veckor så alla vet vad som komma skall. Vår övertygelse är att vi på så sätt kan möta oförutsedda situationer på ett mindre stressfullt sätt.

Identifierade områden för 2017

Enheten har identifierat två resultat som vi arbetat extra med under 2017.

År	Jag känner att jag kan göra ett gott arbete	Jag är insatt i min arbetsplats mål
2015	67 %	90 %
2017	79 %	93 %
2018	85 %	100 %

Vi har följande arbetsgång

- Förskolechefen och ledningsteamet går enskilt igenom resultat från medarbetarenkät.
- Resultaten diskuteras gemensamt vid ledningsteams möten.
- Varje förskola får sin enkät skickad per mejl så att de kan förbereda sig inför kommande APT
- Vid APT så diskuterar varje förskola vad de höga resultaten kan bero på och likaså vad de lägre resultaten kan bero på. Diskussion förs i mindre grupper för att presenteras i helgrupp. Varje förskola och förskolechef gör en gemensam analys av resultatet och på så sätt får man fram utvecklingsområden.

- Utvecklingsområden diskutera sen i relation till varje förskolas hälsoplan. Vi ser över om utvecklingsområdet kan läggas under befintliga punkter eller om vi behöver omarbeta vår hälsoplan. Handlingsplanen för våra utvecklingsområden ligger alltså i vår hälsoplan.
- Varje avdelning följer upp hälsoplanen varje vecka vid avdelningsreflektion.
- Varje medarbetare har en logg-bok där de reflekterar kring arbetet med hälsoplanen.
- Hälsoplanen följs upp vid varje APT på respektive förskola.

Området *"Jag känner att jag kan göra ett gott arbete"* hade 2017 resultat 79 %. Detta var en siffra vi inte var tillfredsställda med. Det fanns en upplevd stress och vi från ledningsteamet såg att vi behövde sätta in ytterligare åtgärder. Fördjupning av detta arbete är att varje avdelning fått tillskapa sk. "abc-planer". Angreppssättet är ytterligare ett led i att minska stressen genom att vara förbered på hur arbetet sker utifrån de vanligaste situationerna som uppstår vid våra förskolor. Implementering av syftet med abc-planer har varit en process tillsammans med pedagogerna.

ABC planerna bygger på följande frågor:

Hur arbetar vi när vi har full grupp och alla pedagoger?

Hur arbetar vi när vi har full grupp, två ordinarie pedagoger och vikarier?

Hur arbetar vi vid mindre antal barn och arbetar per två pedagoger?

Vikarier som kommer in får också genom ABC-planen skriftlig information om vad som förväntas av dem då de arbetar hos oss. Det har minskat frågor och funderingar och bidragit till en ökad säkerhet och flyt i arbetet. Resultaten årets medarbetarenkät, visar att insatsen gett effekt då vi går från 79% - 85%.



Exempel på en avdelnings ABC-plan

Avdelningen Lufts A, B, C plan

	Projektgrupp	Gården	Duka/duka av lunch	Lässtund	Mellanmål	
A <i>Full grupp- alla pedagoger på plats</i>	Pedagog 1 Pedagog 2 Pedagog 3 Pedagog 4 + resursen i en grupp (Vi delar barnen i 2 grupper, möjlighet finns att dela in barnen i mindre grupper)	Vi turas om att vara närvarande resursbarn. Vi delar in barnen i stationer på gården.	Den pedagog som började först dukar. De 2 pedagogerna som först går på rast dukar av.	Tre pedagoger har lässtunden + resursen	Den pedagog som kommer tredje från rast hämtar mellanmål.	
B <i>Full grupp m vik</i>	1 ordinarie 1 vikarie 1 ordinarie 1 ordinarie	1 ordinarie 1 vik/omfördelning på <u>fsk</u> .	1 ordinarie dukar. Vik. dukar av.	2 ordinarie lässtund + resursen.	1 ordinarie dukar och städar efter. 1 vik och 1 ordinarie går ut.	
C <i>Mindre barnantal m vik/omfördelning på <u>fsk</u> eller ordinarie</i>	1 ordinarie 1 vikarie 1 ordinarie 1 ordinarie	1 ordinarie 1 vik/omfördelning på <u>fsk</u> .	1 ordinarie dukar. Vik. dukar av.	1 ordinarie Olika aktiviteter + resursen.	1 ordinarie dukar och städar efter. 1 vik och 1 ordinarie går ut.	

En annan fråga som vi uppmärksammat inte hade en tillräckligt god siffra i 2017 års medarbetarenkät var ” Jag är insatt i min arbetsplats mål”. Vi intensifierade med regelbundenhet arbetet med våra ledord kopplat till målen. Målen har lyfts in i samtliga mötesforum via våra ledfrågor samt att vi tillskapat en matris som tydliggör kopplingen mellan mål, ledord, hur och när vi utvärdera i våra olika dokument. 2018 medarbetarenkät visar att vi gått från 93% till 100%.

Exempel på matris för målområdet Flickor och pojkar visar delaktighet i förskolan

Flickor och pojkar visar delaktighet i förskolan

Område i resp verktyg

Ledord/ledfrågor

FUSS:

Barn visar delaktighet i förskolan

WKI

Pedagogisk miljö

Likabehandlingsplan

Främja likabehandling oavsett kön

Förskoleundersökning

Barn visar delaktighet i förskolan,

Barn uppmuntras att ta egna initiativ

Jag upplever att mitt barn uppmuntras till att utveckla sina sociala förmågor.

Jag upplever att barnen på förskolan ges lika möjligheter att utvecklas oberoende av kön, etnisk tillhörighet, religion eller funktionsnedsättning.

Ledord

Olikhet som tillgång

Ledfråga

Hur får barnen erfara olikhet som tillgång i vår lärmiljöer/pedagogisk miljö

Hur får barnen erfara jämställdhet i våra lärmiljöer och projekt

Resultat och analys

Redovisa kortfattat era resultat från 2017 års uppföljningar. Redogör också för er analys av resultaten och hur ni arbetar med att ta tillvara resultaten.

Identifierade utvecklingsområden för enheten inför 2017 var:

- Utveckling av arbetet med Språk
- Utveckling av arbetet med pedagogiska miljön och IKT
- Utveckling av arbetet med jämställdhet

Utveckling av arbetet med Språk

I det språkliga arbetet har vi under 2017 fokuserat på att utmana pedagogerna att i högre grad ställa öppna frågor till barnen. Syftet är att stimulera barnen språkligt genom att i utmana barnen att berätta, återberätta och beskriva.

I våra uppföljningar kunde vi se att pedagogerna muntligt redogjorde för att barnen använde sig av berättande, återberättande och beskrivande och de med fördel kunde utveckla arbetet med att synliggöra detta i dokumentationen.

Beträffande flerspråkighet så infogas det mer markant i projekten och via litteratur. Den kan bli ännu tydligare vilket både WKI och FUSS bekräftar detta då vi ligger kvar på samma nivå som förra året. En annan förklaring till resultat är pedagogers deltagande i statliga satsningen läslyftet.

Det vi kan se föräldrar till flickor både synliggörandet av och språk har gjort en ökning om än marginell då vi gått från 80 % till 81 %. Pojkar har gått från 80% till 76%.



Språkarbete med yngre barn

I hallen finns bilder med text på olika klädesplagg som blir utgångspunkt för berättande och beskriva.



Språkarbete med äldre barn

Samtal kring böcker och bildernas genom beskrivande, berättande och återberättande.



Språkarbetet – berättande, återberättande och beskrivande

Barnen har börjat göra egna sagor till vårt projekt och har fått rita egna teckningar som vi pedagoger sen har gjort en digital saga av. Det möjliggör för barnen att möta berättande, återberättande och beskrivande.

Utveckling av arbetet med pedagogiska miljön och IKT

Alla enhetens avdelningar har sedan tidigare goda kunskaper kring hur man organiserar en miljö i stationer och att det finns material tillgängligt i barnens höjd. Höstterminen 2017 hade vi fokus på introduktion av pedagogiska miljön där barnen under en sammantagen tid fick experimentera i olika stationer. Pedagoger arbetade med att lägga till och dra ifrån utifrån barnens intresseområden. Ett utvecklingsområde inför 2017 var att öka de estiska och digitala uttrycksformerna. Internt prioriterade vi work-shops kring estiska uttrycksformer samt att det tillhandhålls handledning av IT-strateg i att utveckla IKT och digitala arbetsätt tillsammans med barnen .

Exempel på hur den pedagogiska miljön i våra ateljéer har utvecklats



Före



Efter

Vi har sett en ökning i barns egna skapande aktiviteter på avdelningarna. Vi tolkar det som ett resultat av ovanstående insatser och att utvecklingen sprids kollegialt då vi har enhetsövergripande nätverk. Med tillbakablick från 2016 då vi genom Förskoleundersökning och vid samtal med vårdnadshavare fick vi återkoppling att vårt arbete med utomhusmiljön var otydliga. Ett arbete som vi under 2017 fortsatt att tydliggöra tillsammans med barnens intresseområde som bas samt att det ska finnas en

koppling till stationer inomhus. Arbetet har skett i dialog med vårdnadshavare genom den dagliga kontakten och genom att arbetet med utemiljön och stationerna tagits upp i våra månatliga brev till vårdnadshavare. Likaså har ledningsteamets information till vårdnadshavare belyst området. Den skillnad som vi kan se i arbetet är att vi konkret markerat våra stationer såsom utomhusateljé, snickeri och bollaktiviteter.

Barnen har genom markerandet av stationerna fördelar sig och utforskar i högre grad, vilket blir en lärdom för oss. Vårdnadshavares åsikt via förskole undersökningen tolkar vi som vårt arbete blivit mer synligt då vi höjer från 79 % till 81 %.

Exempel på hur vår pedagogiska miljö utomhus har utvecklats.



Före



Efter

Utveckling av arbetet med jämställdhet

Det som har varit en central punkt inom målområdet som vi återkommit till vid våra uppföljningar har varit talutrymme mellan pojkar och flickor. Tyngdpunkt har lagts vid att alla får föra fram sina olika åsikter och att man sedan tillsammans landat i hur man ska ta projektet vidare utifrån de olika tankar som kommit fram. Vi har via dokumentation sett hur barnen resonerar sinsemellan utifrån sina alster och skiftande lösningar hur man kan lösa olika situationer. Dokumentationen har visat ansatser till att barnens löpande frågor och funderingar fångats upp löpande under projektens gång. Det vi också har konstaterat är att dokumentationen inte i tillräckligt hög grad påvisar flickors och pojkars talutrymme.

Förskoleundersökningen visar ändå att 85% av föräldrarna till flickor anser att de uppmuntras att utveckla sina sociala förmågor. Angående pojkar visar Förskoleundersökningen att gått från 83 till 80.

Vi har tillämpat samma arbetsmetod med alla barn. Skillnaden vad gäller vårdnadshavare som är nöjda med om flickor respektive pojkar uppmuntras till att utveckla sina sociala förmågor behöver uppmärksammas.

Vi kan se att vi i högre grad behöver dokumentera tydligare hur vi ger både pojkar och flickor talutrymme vid våra olika aktiviteter.



Exempel på jämställdhet kopplat till talutrymme

Redovisa ert prognostiserade ekonomiska resultat i förhållande till budget för innevarande år samt de tre senaste årens resultat. Redogör också för er analys av resultaten och vilka trender ni kan se. (Det krävs inga detaljerade siffror.)

År	Budget	Utfall	Avvikelse
2015	31,8	31,4	+0,4
2016	29,9	29,2	+0,7
2017	26,4	26,4	+0

Enheten har de senaste tre åren haft ett stabilt positivt resultat. I arbetet med budgeten har vi på regelbunden basis vid våra månatliga APT tillsammans med medarbetare gått igenom våra ekonomiska flöden. Gemensamt har vi tittat på strategier för att hålla en budget i balans. Det som vi kommit fram till är ett restriktivt förhållningssätt med vikarieanskaffning och inköp. Vi har också sett att vi har ett lägre barnantal på höstarna och vi behöver därmed utöka under vårar för att hålla en budget i balans.

Trender

År	Långtidsfrånvaro	Korttidsfrånvaro
2015	8,7%	3,1%
2016	6,93%	2,3%
2017	4,62%	3,1%

Under 2015 hade enheten en hög långtidssjukfrånvaro. Vårt strategiska arbete gällande återgång i tjänst för aktuell medarbetare har bl.a. varit att vi dubbelbemannat vid den anställdes återgång. Tidsramen för detta har skett utifrån den individuella medarbetarens behov där regelbundna avstämning skett löpande. Återkoppling från medarbetare är att man i lugn och ro kunnat fokusera på att komma in i arbetet vilket vi ser som en orsak till framgång och likväl en lärdom att ta med sig in framtiden. Enheten hade i slutet av 2017 en medarbetare som var långtidssjukskriven och sjuktalet har sedan 2015 gått från 8,7 % till 4,62 %.

Korttidssjukfrånvaron var 2015 3,1 %. I och med vårt gemensamma arbete med att se över vår organisation med mötesforum och veckostruktur. Stor vikt har lagts vid att ha tydliga och välorganiserade veckor så alla vet vad som komma ska och vi tror att vi på så sätt kan möta oförutsedda situationer på ett mindre stressfullt sätt. Från 2015 till 2016 gick korttidssjukfrånvaro ned från 3,1 % till 2,3 %. Under 2017 gick den upp 3,1 % och vi har drabbats av bakteriella infektioner såsom halsfluss vilket vi kopplar uppgången till trots nogsamhet i våra hygienrutiner. Vi har sett över dem igen samt att vi planerat en ytterligare utevistelse.

Utmaning de senaste tre åren har varit antalet in skrivna barn. Enheten har sedan 2015 haft ett sviktande barnantal. Stadsdelen har gett enheten i uppdrag att starta en introduktionsförskola där vi har kunskap om att det finns många barn i förskoleålder som bor i Vårberg. Introduktionsförskolan erbjuder vanligt förekommande förskole aktiviteter samt att de också besöker förskolor i området. Vi har även haft ett nära samarbetet med stadsdelen har medborgarvårdar som arbetar med uppsökande verksamhet för att öka kunskapen om vårt svenska samhälle. Via medborgarvårdarnas arbetet så har vi öppnat 16 platser under 2017/2018. Arbetet med introduktionsförskola och dess samarbete fortgår för att öppna fler platser för våra barn.

Från mål till uppföljning

Beskriv processen, det vill säga hur det gick till när ni tog fram årets verksamhetsplan och vilka överväganden ni gjorde när ni bestämde era mål.

Kommunfullmäktiges inriktnings mål kom i november 2017. Förskoleavdelningen formulerar mål vilka också är våra enhetsmål.

Vid arbetslagsuppföljningarna som sker fyra gånger per år görs utvärderingar av avdelningarnas måluppfyllelse. WKI, FUSS, likabehandlingsplan samt verksamhetsplan vilka är underlag för utvärderingarna.

Ledningsteamet genomförde en större sammanställning av alla arbetslagsuppföljningar där vi får fram utvecklingsområdena för kommande år. Vi fick också kunskap kring rådande arbetssätt på våra avdelningar. Utifrån sammanställningen skrev sedan ledningsteamet verksamhetsplanens arbetssätt, resursanvändning och uppföljningar vilka anpassas utifrån vilka utvecklingsområden som vi har.

Mål

Enhetsmål

Flickor och pojkar visar att de får en god omsorg och mår bra

Flickor och pojkar visar delaktighet i förskolan

Flickor och pojkar visar demokratiska värderingar

Flickor och pojkar visar förmågor för kommunikation, lek och lärande

Barn och unga växer upp utan våld i familjen

Enhetens verksamheter är giftfria

Enhetens budget är i balans

Chef och medarbetare har en gemensam bild av uppdraget och rätt kompetens för att nå verksamhetens mål.

Flickor och pojkar visar ett aktivt kulturskapande

Enhetens verksamheter är giftfria

Chef och medarbetare tar ansvar för en god arbetsmiljö.

Med fokus på kärnverksamheten har vi valt ut följande fem enhetsmål

Enhetsmål:

Flickor och pojkar visar att de får en god omsorg och mår bra

Förväntat resultat

81% av föräldrarna är nöjda med frågan personalen på förskolan bemöter flickor på ett respektfullt sätt.

81% av föräldrarna är nöjda med frågan personalen på förskolan bemöter pojkar på ett respektfullt sätt. Brukarundersökningen(BU)

79 % av föräldrarna är nöjda med frågan om flickor uppmuntras till fysiska aktiviteter(BU)

79 % av föräldrarna är nöjda med frågan om pojkar uppmuntras till fysiska aktiviteter(BU)

Arbetsätt

Utgångspunkten inom målområdet är Likabehandlingsplanen och hur vi möter och bemöter varandra i olika situationer. Vi fortsätter med arbetet från 2017 med att fördjupa oss i in- och utgångsmomentet, och projektarbete samt hur barnen möter och responderar på våra lärmiljöer. Dessa områden är fokusområden för observation och dokumentation.

Vi erbjuder en lärmiljö såväl ute som inne som är uppbyggd i basstationer där barnen får möjlighet att mötas och samspela i mindre grupper. Vi tillför material i miljön utifrån observationer och dokumentation och barnens intressen. Miljöer förändras också utifrån hur barnen möter material samt responderar barnen på det såväl inne som ute.

Barnens tankar och funderingar fångas upp, utmanas vidare och blir till utgångspunkt för projekt och utveckling av lärmiljöer där barns delaktighet och inflytande står i fokus. Vi använder följande metoder i samtal med barnen:

- Uppmuntrar barnen att lyssna till varandra
- Att kompromissa
- Att respekterar andras åsikter och vilja.
- Stödjer barnen att i ett gemensamt lösa eventuella problem
- Problematiserar och tillsammans finna lösningar för hur vi tar arbetet vidare utifrån den dokumentation som vi lämnar tillbaka till barnen
- Inkludering och involvering av alla barn i samtal och dialog
- Utmana vidare i samtal och dialog genom att bekräfta, ställa följdfrågor och öppna frågor.

Vid hämtning och lämning informeras vårdnadshavare om hur barnets dag kommer att se ut och hur den sett ut. I dessa samtal använder vi vår dokumentation via foto och skrift, barnens alster samt pedagogiska miljön för att synliggöra barnens lärprocesser.

Vi fortsätter arbetet från 2017 med att fortlöpande dokumentera barns lärprocesser via foto och skrift i Pedagogiska verktyg. Fördjupning kring observation och dokumentation sker i nätverk och work-shops på samverkansstid.

Resursanvändning

Verksamhetens lärmiljö inne, ute, skogen och annan närmiljö.

Pedagogiska verktyg används för att synliggöra lärprocesser samt barns inflytande och delaktighet.

Vi synliggör de lärprocesser som sker med lärplattor, smarta telefoner och datorer kommer fungera som ett verktyg för att synliggöra barnens lärprocesser.

Vi samarbetar i förkomna fall med stadsdelens stödteam; specialpedagog, talpedagog och förskolepsykolog

Arbetsgruppen pedagogisk miljö fortsätter arbetet från 2017 med att utveckla på stationerna

på gården. Förändringar och tillägg i den pedagogiska miljön på gården utgår från observationer och reflektioner.

De pedagogiska samordnarna på varje förskola ansvarar för att följa upp arbetet med stationer och material på gården och hur barnen responderar samt fokusområdet in- och utgång.

Utvecklingsgruppen har särskilt fokus på fördjupning kring våra utvecklingsområden och VP-mål och att kopplat dessa till arbetet i Pedagogiska verktyg.

De digitala ambassadörerna i enheten har i uppdrag att driva och stötta kollegors arbete med digitala verktyg och Skolplattformen.

Vi samarbetar i förkomna fall med stadsdelens stödteam; specialpedagog, talpedagog och förskolepsykolog.

Pedagogiska verktyg

Bokbuss

Bibliotek

Läslyftet

Skolplattformen

Likabehandlingsplanen

Barnkonventionen

Digitaliseringsplan enhet 5, Vårberg

Ledord

Ledfrågor för enhet 5

Verksamhetsidén Skärholmens förskolor

Uppföljning

I förskolornas uppföljningssystem i Skärholmen (FUSS) utvärderas verksamheten och områden som behöver utvecklas identifieras varje månad.

WKI utvärderas varje månad.

Förskoleundersökning en gång per år.

Avdelningspersonalen följer upp arbetssätten genom avstämning varje vecka i enhetens pedagogiska verktyg.

Ledningsgruppen stämmer av arbetssätten med varje avdelnings arbetslag 4 gånger/år

Tertial 1

Tertial 2

Utveckling

Fortsatt implementering och fördjupning av arbetssätt i VP.

Arbetsgruppen pedagogisk miljö fördjupar arbetet med att utveckla våra lärmiljöer utomhus samt att utveckla stationerna kring de fasta lekredskapen.

Enhetsmål:

Flickor och pojkar visar att de får en god omsorg och mår bra

Förväntat resultat

81% av föräldrarna är nöjda med frågan personalen på förskolan bemöter flickor på ett respektfullt sätt.

81% av föräldrarna är nöjda med frågan personalen på förskolan bemöter pojkar på ett respektfullt sätt. Brukarundersökningen(BU)

79 % av föräldrarna är nöjda med frågan om flickor uppmuntras till fysiska aktiviteter(BU)

79 % av föräldrarna är nöjda med frågan om pojkar uppmuntras till fysiska aktiviteter(BU)

Arbetsätt

Utgångspunkten inom målområdet är Likabehandlingsplanen och hur vi möter och bemöter varandra i olika situationer. Vi fortsätter med arbetet från 2017 med att fördjupa oss i in- och utgångsmomentet, och projektarbete samt hur barnen möter och responderar på våra lärmiljöer. Dessa områden är fokusområden för observation och dokumentation.

Vi erbjuder en lärmiljö såväl ute som inne som är uppbyggd i basstationer där barnen får möjlighet att mötas och samspela i mindre grupper. Vi tillför material i miljön utifrån observationer och dokumentation och barnens intressen. Miljöer förändras också utifrån hur barnen möter material samt responderar barnen på det såväl inne som ute.

Barnens tankar och funderingar fångas upp, utmanas vidare och blir till utgångspunkt för projekt och utveckling av lärmiljöer där barns delaktighet och inflytande står i fokus. Vi använder följande metoder i samtal med barnen:

- Uppmuntrar barnen att lyssna till varandra
- Att kompromissa
- Att respekterar andras åsikter och vilja.
- Stödjer barnen att i ett gemensamt lösa eventuella problem
- Problematiserar och tillsammans finna lösningar för hur vi tar arbetet vidare utifrån den dokumentation som vi lämnar tillbaka till barnen
- Inkludering och involvering av alla barn i samtal och dialog
- Utmana vidare i samtal och dialog genom att bekräfta, ställa följdfrågor och öppna frågor.

Vid hämtning och lämning informeras vårdnadshavare om hur barnets dag kommer att se ut och hur den sett ut. I dessa samtal använder vi vår dokumentation via foto och skrift, barnens alster samt pedagogiska miljön för att synliggöra barnens lärprocesser.

Vi fortsätter arbetet från 2017 med att fortlöpande dokumentera barns lärprocesser via foto och skrift i Pedagogiska verktyg. Fördjupning kring observation och dokumentation sker i nätverk och work-shops på samverkanstid.

Resursanvändning

Verksamhetens lärmiljö inne, ute, skogen och annan närmiljö.

Pedagogiska verktyg används för att synliggöra lärprocesser samt barns inflytande och delaktighet.

Vi synliggör de lärprocesser som sker med lärplattor, smarta telefoner och datorer kommer fungera som ett verktyg för att synliggöra barnens lärprocesser.

Vi samarbetar i förkomna fall med stadsdelens stödteam; specialpedagog, talpedagog och förskolepsykolog

Arbetsgruppen pedagogisk miljö fortsätter arbetet från 2017 med att utveckla på stationerna på gården. Förändringar och tillägg i den pedagogiska miljön på gården utgår från observationer och reflektioner.

De pedagogiska samordnarna på varje förskola ansvarar för att följa upp arbetet med stationer och material på gården och hur barnen responderar samt fokusområdet in- och utgång.

Utvecklingsgruppen har särskilt fokus på fördjupning kring våra utvecklingsområden och VP-mål och att kopplat dessa till arbetet i Pedagogiska verktyg.

De digitala ambassadörerna i enheten har i uppdrag att driva och stötta kollegors arbete med digitala verktyg och Skolplattformen.

Vi samarbetar i förkomna fall med stadsdelens stödteam; specialpedagog, talpedagog och förskolepsykolog.

Pedagogiska verktyg

Bokbuss

Bibliotek

Läslyftet

Skolplattformen

Likabehandlingsplanen

Barnkonventionen

Digitaliseringsplan enhet 5, Vårberg

Ledord

Ledfrågor för enhet 5

Verksamhetsidén Skärholmens förskolor

Uppföljning

I förskolornas uppföljningssystem i Skärholmen (FUSS) utvärderas verksamheten och områden som behöver utvecklas identifieras varje månad.

WKI utvärderas varje månad.

Förskoleundersökning en gång per år.

Avdelningspersonalen följer upp arbetssätten genom avstämning varje vecka i enhetens

pedagogiska verktyg.

Ledningsgruppen stämmer av arbetssätten med varje avdelnings arbetslag 4 gånger/år

Tertial 1

Tertial 2

Utveckling

Fortsatt implementering och fördjupning av arbetssätt i VP.

Arbetsgruppen pedagogisk miljö fördjupar arbetet med att utveckla våra lärmiljöer utomhus samt att utveckla stationerna kring de fasta lekredskapen.

Enhetsmål:

Flickor och pojkar visar delaktighet i förskolan

Förväntat resultat

81% av föräldrarna är nöjda med frågan om att flickor uppmuntras i att ta egna initiativ och eget ansvar. Brukarundersökningen(BU)

81% av föräldrarna är nöjda med frågan om att pojkar uppmuntras i att ta egna initiativ och eget ansvar. Brukarundersökningen(BU)

88% av barnen visar delaktighet i förskolan. Förskolornas uppföljningssystem i Skärholmen (FUSS)

Arbetssätt

Fördjupning av arbetet från 2017 med observationer av varje barns intresse som utgångspunkt för projekten fortgår. I likhet med föregående år kommer vikt läggs vid att tillsammans med barnen diskutera och resonera kring observationer och dokumentationer.

Vi använder oss av följande arbetssätt:

- Lyssnar aktivt
- Fråga för att förstå och fånga upp barnens tanke
- Använder frågandet för att vidga barnens perspektiv
- Ställer öppna frågor som ger sammanhang
- Initierar nya intresseområden
- Problematiserar för att tillsammans finna vägar för hur vi tar projekt vidare.

Barnen göra egna val och är delaktiga i lärmiljöernas utformande och att ta ansvar för miljö och material.

Projekten genomsyrar den pedagogiska miljön. Vi tillför material kopplat till projektet och barnens intressen och utmanar vidare.

Barnen använder olika digitala verktyg som lärplattor, appar, digitala kameror, mikroskop, projektorer etc i olika sammanhang.

Vi synliggör för vårdnadshavare hur barnens frågor och funderingar driver projekten. Barns delaktighet och inflytande synliggörs för vårdnadshavare genom dokumentation i månadsbrev, vid drop-in, Öppet hus och vid utvecklingsamtal.

Utgångspunkten är dokumentation i Pedagogiska verktyg.

Resursanvändning

Material placeras väl synligt i barnens höjd för att inspirera deras lust och nyfikenhet att söka ny kunskap kring sitt intresseområde med ett fördjupat fokus kring att projekten genomsyra den pedagogiska miljön på ett tydligare sätt.

Barnens frågor, tankar och funderingar är utgångspunkten för hur projekt tas vidare.

Lärplattor, smarta telefoner, datorer, kameror kommer att fungera som ett verktyg i försök att tolka barnens tankar och funderingar samt synliggöra deras handlingar då de utforskar i både projekt och över hela sin förskoledag.

Andra Digitala verktyg såsom mikroskop och robotar finns tillgängliga för barnen i olika sammanhang i verksamheten.

Utvecklingsgruppen har särskilt fokus på fördjupning kring våra utvecklingsområden och VP-mål och att kopplat dessa till arbetet i Pedagogiska verktyg.

Digitala ambassadörerna i enheten har i uppdrag att driva och stötta kollegors arbete med digitala verktyg och Skolplattformen.

Pedagogiska verktyg

Bokbuss

Bibliotek

Läslyftet

Skolplattformen

Likabehandlingsplanen

Barnkonventionen

Digitaliseringsplan enhet 5, Vårberg

Ledord

Ledfrågor för enhet 5

Verksamhetsidén Skärholmens förskolor

Uppföljning

I förskolornas uppföljningssystem i Skärholmen (FUSS) utvärderas verksamheten och områden som behöver utvecklas identifieras varje månad.

Stockholms stads webb-baserade kvalitetsindikator, WKI en gång per månad

Förskoleundersökning en gång per år.

Avdelningspersonalen följer upp arbetssätten genom avstämning varje vecka i enhetens pedagogiska verktyg.

Ledningsgruppen stämmer av arbetssätten med varje avdelnings arbetslag 4 gånger/år

Tertial 1

Tertial 2

Utveckling

Fortsatt implementering och fördjupning av arbetssätt i VP.

Fortsätt arbete med att belysa observationer av barns intressen vid uppföljningar. Samt att synliggöra detta i Pedagogiska verktyg

Fortsätta arbetet med öppna frågeställningar för att öka barnens delaktiga i förskolan.

Synliggöra hur barnens frågeställningar driver projekten för vårdnadshavare.

Enhetsmål:

Flickor och pojkar visar förmågor för kommunikation, lek och lärande

Förväntat resultat

80% av föräldrarna är nöjda med frågan om flickor uppmuntras i att utveckla sitt språk.

Brukarundersökningen(BU)

80% av föräldrarna är nöjda med frågan om pojkar uppmuntras i att utveckla sitt språk.

Brukarundersökningen(BU)

79% av föräldrarna är nöjda med frågan om flickors utveckling och lärande dokumenteras och synliggörs (BU)

79% av föräldrarna är nöjda med frågan om pojkars utveckling och lärande dokumenteras och synliggörs (BU)

Förskolorna ska uppnå nivå 3,5 i sin självvärdering av arbetet med den pedagogiska miljön och material. Kvalitetsindikatorn(KI)

Förskolorna ska uppnå nivå 3,5 i sin självvärdering av arbetet med barns språkliga och kommunikativa utveckling (KI)

Förskolorna ska uppnå nivå 3,3 i sin självvärdering av arbetet med barns matematiska utveckling (KI)

Förskolorna ska uppnå nivå 3,4 i sin självvärdering av arbetet med naturvetenskap och teknik (KI)

98% av barnen visar förmågor för kommunikation och språk. Förskolornas uppföljningssystem i Skärholmen(FUSS)

85% av barnen visar förmågor för lek (FUSS)

95% av barnen visar förmågor för matematik (FUSS)

95% av barnen visar förmågor för naturvetenskap och teknik (FUSS)

Arbetssätt

Fortsatt fokus under 2018 kring att fångar upp barnens tankar och funderingar genom öppna frågor och att med foto och skrift synliggöra detta i pedagogiska verktyg.

Vi samtalar och resonerar tillsammans med barnen i mindre grupper med dokumentation som underlag utifrån följande metod:

- Fångar upp barnens tankar och funderingar via öppna frågor.
- Barnen får möta och utmanas i att använda olika språkliga genrer så som berättande, återberättande och beskrivande.
- Ställa öppna frågor och följdfrågor
- Lyssna aktivt
- Ge respons på verbal som ickeverbal kommunikation
- Invänta svar och ge barnen tid att formulera sig.
- För in matematik genom att använda antal, begrepp, storlek, mängd, former och läge.
- Synliggöra skillnader och olikheter i samtalen.
- Tar reda på hur saker fungerar tillsammans med barnen
- Resonera med barnen kring vad nästa gemensamma steg i projektet kan tänkas bli utifrån deras dokumentation

Vår språkliga basmiljö erbjuder barnen ordbilder, rim och ramsor och utmaningar som stimulerar det begynnande skriftspråket. De språk som finns representerade bland barnen är synliga i våra lärmiljöer. Vidare erbjuds rikligt med litteratur på de språk som finns representerade.

Barnens är delaktiga i regelbundna lässtunder i mindre grupper.

Den matematiska basmiljön erbjuder skyltar, siffror, pussel och material som utmanar barnen till att sortera och jämföra. Barnen erbjuds material att experimentera med där naturmaterial är en del.

Barnen och pedagoger använder och utforskar digitala verktyg så som lärplattor, appar, kameror, mikroskop, projektorer etc i olika sammanhang.

Barnens tankar och funderingar fångas upp och tas tillvara och bildar utgångspunkt för hur lärmiljöer och projekt utvecklas vidare.

Barnens lärprocesser dokumenteras fortlöpande via foto och skrift.

Flickor och pojks talutrymme observeras och dokumenteras på ett strukturerat sätt.

Barns språk och kommunikation, lärprocesser och förändrade kunnande med fokus på språk dokumenteras och synliggörs i och genom Pedagogiska verktyg.

Resursanvändning

Digitala verktyg som lärplattor, smarta telefoner och datorer, kommer att fungera som verktyg i att synliggöra lärprocesserna

Utvecklingsgruppen har särskilt fokus på fördjupning kring våra utvecklingsmål och VP-mål och att kopplat dessa till arbetet i Pedagogiska verktyg.

Digitala ambassadörerna i enheten har i uppdrag att driva och stötta kollegors arbete med digitala verktyg och Skolplattformen.

Språklig basmiljö med ordbilder, rim och ramsor, flanosagor och bokstäver

Rikligt med litteratur på de språk som finns representerade.

Matematiska och tekniskt material finns att tillgå och kommer att användas i arbetet med barnen

Barnen erbjuds material att experimentera och laborera med där naturmaterial är en del.

Pedagogiska verktyg

Bokbuss

Bibliotek

Läslyftet

Likabehandlingsplanen

Barnkonventionen

Digitaliseringsplan enhet 5, Vårberg

Ledord

Ledfrågor för enhet 5

Verksamhetsidén Skärholmens förskolor

Uppföljning

I förskolornas uppföljningssystem i Skärholmen (FUSS) utvärderas verksamheten och områden som behöver utvecklas identifieras varje månad.

Stockholms stads webb-baserade kvalitetsindikator, WKI en gång per månad

Förskoleundersökning en gång per år.

Avdelningspersonalen följer upp arbetssätten genom avstämning varje vecka i enhetens pedagogiska verktyg.

Ledningsgruppen stämmer av arbetssätten med varje avdelnings arbetslag 4 gånger/år

Tertial 1

Tertial 2

Utveckling

Fortsatt implementering och fördjupning av arbetssätt i VP

Synliggöra hur vi arbetar med alla barns språkutveckling med starkast fokus på att synliggöra genren ”beskrivande” vilket även kommer att lyftas på arbetslaguppföljningar.

Utvecklingsgruppen fördjupar sig i genrer med fokus på beskrivande.

Varje avdelning observerar och dokumenterar flickor och pojkars talutrymme i olika aktiviteter på ett strukturerat sätt.

Synliggöra arbetssätt med kring språk och språkutveckling för föräldrar och vårdnadshavare i månadsbrev

Fokus att mer medvetet dokumentera barns utveckling och lärande i Pedagogiska verktyg.

Vid individuella utvecklingssamtal visa vårdnadshavare hur vi arbetar med dokumentation.

Fortsatt dialog med vårdnadshavare kring arbetssätt och barns utveckling och lärande i våra olika mötesforum och genom workshops och månadsbrev.

Enhetsmål:

Flickor och pojkar visar ett aktivt kulturskapande

Förväntat resultat

77% av vårdnadshavare till pojkar är nöjda med frågan om förskolan ger mitt barn möjlighet att ta del av stadens kulturutbud. (BU)

80 % av vårdnadshavare till flickor är nöjda med frågan om förskolan ger mitt barn möjlighet att ta del av stadens kulturutbud. (BU)

86% av föräldrarna är nöjda med frågan mitt barn uppmuntras till att själva få skapa och uttrycka sig med hjälp av bild, musik, dans, sång, rytmik och rörelse (BU)

98% av barnen visar ett aktivt kulturskapande. Skärholmens uppföljningssystem i Skärholmen. (FUSS)

Förskolan ska uppnå nivå 3,4 i sin självvärdering av arbetet med skapande verksamhet och olika uttrycksformer. Kvalitetsindikatorn(KI)

100% av stadsdelsnämndens förskolor och fritidsverksamheter arbetar utifrån barnkulturplanen "Kultur i ögonhöjd"

Arbetssätt

Vi fortsätter med att fördjupar arbetssätten i likhet med 2017.

Såväl i projekt som i den fria leken erbjuder vi barnen att uttrycka sig med olika material för att skapa i bild och form, konstruktion, musik, dans och rörelse.

Barnen använder den digitala tekniken som vi har att tillgå genom att skapa egna filmer, sagor och dokumentationer.

Vi besöker regelbundet teatrar, museum, bibliotek, bokbuss och konserter där vi i högre grad vill koppla barnens upplevelser till pågående projekt.

Barnens idéer och upplevelser uttrycks och bearbetas i vår lärande inomhus/utomhusmiljö via teater, film, musik och dans som uttrycksmedel i såväl fri lek som projekt.

Alla barn från två år och uppåt kommer fortsättningsvis få gå på minst ett teaterbesök per termin.

Resursanvändning

I den lärande inomhusmiljön erbjuds barnen ett varierat utbud av skapande, drama, musik och dans.

Pedagogerna dokumenterar arbetsprocessen tillsammans med barnen med hjälp av digitalkameror, lärplatta, smarta telefoner och datorer.

Utvecklingsgruppen har särskilt fokus på fördjupning kring våra utvecklingsmål och VP-mål och att kopplat dessa till arbetet i Pedagogiska verktyg.

Digitala ambassadörerna i enheten har i uppdrag att driva och stötta kollegors arbete med digitala verktyg och Skolplattformen.

Stockholms kulturutbud i form av teatrar och museum samt barnkulturprogram "Kultur i ögonhöjd.

Vi använder personal, barn och föräldrars olika kulturer som tillgång i verksamheten.

Samarbetet med stadsdelsförvaltningens kultursamordnare i förekommande fall.

Pedagogiska verktyg

Bokbuss

Bibliotek

Läslyftet

Uppföljning

I förskolornas uppföljningssystem i Skärholmen (FUSS) utvärderas verksamheten och områden som behöver utvecklas identifieras varje månad.

Stockholms stads webb-baserade kvalitetsindikator, WKI en gång per månad

Förskoleundersökning en gång per år.

Avdelningspersonalen följer upp arbetssätten genom avstämning varje vecka i enhetens pedagogiska verktyg.

Ledningsgruppen stämmer av arbetssätten med varje avdelnings arbetslag 4 gånger/år

Tertial 1

Tertial 2

Utveckling

Implementering och fördjupning av arbetssätt i VP.

Observera och dokumentera alla barns skapande aktiviteter.

Bearbeta teaterbesök och kulturevenemang som barnen tar del av

Fortsätta att utveckla den skapande miljön genom att sprida goda exempel och inspiration mellan avdelningarna och förskolorna.

Kollegialt lärande kring estetiska och digitala uttrycksformer genom att pedagogerna får möjlighet att inspireras av varandra.

Enhetsmål:

Chef och medarbetare tar ansvar för en god arbetsmiljö.

Förväntat resultat

Sjukfrånvaron fortsätter minska.
AMI uppgår till minst 82

Arbetsätt

Alla medarbetare deltar i en arbetsgrupp och nätverk utifrån intresse och kompetens.

Varje arbetsgrupp har ansvar för ett eller flera utvecklingsområden från medarbetarenkäten vilket lyfts vid varje APT.

Varje förskola arbetat fram en hälsoplan som följs upp individuellt arbetslag och på förskolan varje vecka. Planen lyfts vid varje APT.

Administrativt arbetet såväl enskilt som i våra olika grupper är schemalagt och sammanställt i schema och kalendarium.

Vi har morgonmöten och arbetsgrupper där gemensamma frågor tas upp.

Alla förskolor har en samordnare som varje vecka tillsammans med medarbetare se över arbetstider och schema, fördelning av aktiviteter så arbetstiden fördelas så jämnt som möjligt.

Varje avdelning har sk. "abc-plan" för de vanligaste förekommande situationer som uppkommer vid frånvaro av pedagoger. Planen lyfts upp av arbetslaget varje vecka och av ledningsteam på arbetslagsuppföljningar och medarbetarsamtal.

Veckomejl skickas ut från ledningsteamet till samtliga medarbetare där det framgår vad som händer i enheten kommande vecka. Arbetsschema för chefer bifogas för två veckor i taget så att medarbetare kan ta del och veta hur man kan nås.

Varje medarbetare läser veckomejlet.

Ledningsteam finns tillgängliga på mejl, telefon, sms eller fysiskt och ger återkoppling på det som berörs.

Varje medarbetare som har fyra frånvarotillfällen per sex månader har hälsosamtal.

I enlighet med stadsdelens upprättade kalendarium så planerar vi in skyddsronder.

Resursanvändning

Personalen är delaktig i hur våra mötesforum skall nyttjas och hur vi organiserar dess innehåll över året.

Resultat av medarbetarenkäten och skyddsronder bearbetas och vi kommer gemensamt överens om vilka områden som skall prioriteras.

Skyddsombud och arbetsplatsombud från fackliga organisationer arbetar tillsammans med alla för en god arbetsmiljö för alla medarbetare.

Vi samarbetar med HR inom de områden som är aktuella.

Vi skapar plattformar i form av arbetsgrupper och nätverk för kollegialt lärande

Datorer, lärplattor och smarta telefoner finns att tillgå på varje avdelning för att underlätta dokumentation och administrativt arbete.

Uppföljning

Medarbetarenkätens resultat analyseras gemensamt av varje förskola

Hälsoplan där medarbetarenkätens utvecklingsområde ingår, följs upp vid på veckobasis och vid APT en gång per månad

Regelbunden utvärdering av morgonmöte, arbetsgrupper och nätverk vilket sker dagligen och veckovis.

Ett medarbetarsamtal och ett uppföljningssamtal per år där uppföljning sker av arbetsmiljö, medinflytande och individuell utvecklingsplan

Tertial 1

Tertial 2

Utveckling

Analyser kring olika typer av resultat

Fortsatt arbete med vikten av varje medarbetares bidrag till aktiva APT möten med fokus på arbetsmiljö och verksamhetsutveckling genom att arbetsgruppernas punkter prioriteras som första punkt.

Fortsätta att implementera "abc-plan "

Fortsatt dialog kring vad ett aktivt medarbetarskap innebär med vår hälsoplan som främsta verktyg

Fortsatt arbetet med en ökad medvetenhet kring vår gemensamma budget.



Beskriv hur er planering för årets uppföljning ser ut.

Genom enhetens gemensamma dokument Verksamhetslogiken får medarbetarna en struktur och en ram för verksamhetens alla delar genom en övergripande planering för den pedagogiska verksamheten, mötesforum och nätverk samt uppföljningar och utvärderingar. Verksamhetslogiken bygger på vårt verksamhetsår från augusti till juli.

Verksamhetslogik enhet 5, Vårberg ht 2017 – vt 2018

Verksamhetslogik ht 2017 Förskoleenhet 5, Vårberg rev 2017-06-30

Juli	Augusti	September	Oktober	November	December
Sommarförskola	Inskolning Överskolning Introduktionsperiod Arbetslagskontrakt ABC-planer	Observationsperiod Introduktionsperiod Inskolningssamtal Likabehandling och jämställdhet Sociogram, WKI Pedagogisk miljö	Observationsperiod Introduktionsperiod Börja formulera projektplan/projektfråga Språkkartläggning Likabehandling och jämställdhet FUSS Demokratiska värden FUSS Delaktighet	Börja formulera projektplan/projektfråga Utvecklingssamtal Likabehandling och jämställdhet FUSS, WKI Språk och kommunikation FUSS Lek	Avstämning projektplan/projektfråga/projektstart Traditioner Likabehandling och jämställdhet Gör klart områdena i FUSS för ht 2017 WKI Praktiskt miljöarbete Revidering arbetslagskontrakt ABC-planer
Arbetslagsreflektion med Teamet - Med utgångspunkt från observationer och dokumentation. Koppla till ledord samt ledfrågor kring jämställdhet, pedagogisk miljö och språk.					
	APT + Pedagogiskt forum 16:00-19:00 21/8 Gemensamt Innehåll Ped forum: Kemikaliesmart förskola forts	APT + Pedagogiskt forum 16:00-19:00 11/9 Rönholmstränd 19/9 Torplåntan 27/9 Vårbergsvägen/Duvan Innehåll Ped forum: IKT+ IKT-plan	APT + Pedagogiskt forum 16:00-19:00 10/10 Rönholmstränd 25/10 Torplåntan 30/10 Vårbergsvägen/Duvan Innehåll Ped forum: Observationer + workshop	APT + Pedagogiskt forum 16:00-19:00 15/11 Rönholmstränd 21/11 Vårbergsvägen/Duvan 27/11 Torplåntan Innehåll Ped forum: Observationer + workshop	APT + Pedagogiskt forum 16:00-19:00 11/12 Gemensamt Innehåll Ped forum: Observationer + workshop
		8/9 Utvecklingsdag Uppföljning av Förskoleundersökningen.	Föräldramöten Tisdag 3/10 Duv/Vårbergsv. Onsdag 4/10 Rönholmstr. Onsdag 11/10 Torpl.	10/11 Utvecklingsdag Likabehandlingsarbete Likabehandlingsplan	
		Fortbildning rytmik Ensemble Yrja 4,5,6,7 och 21 september fm och em.	Fortbildning rytmik Ensemble Yrja 4 och 5 oktober fm.		
		Läsflytet El Sistema	Läsflytet El Sistema	Läsflytet El Sistema	Läsflytet El Sistema
	UTVECKLINGSGRUPP - ARBETSGRUPPER Måndagar 09:30-10:30 • Inköp • Pedagogisk miljö • Superanvändare IKT	UTVECKLINGSGRUPP - ARBETSGRUPPER Måndagar 09:30-10:30 • Inköp • Pedagogisk miljö • Superanvändare IKT	UTVECKLINGSGRUPP - ARBETSGRUPPER Måndagar 09:30-10:30 • Inköp • Pedagogisk miljö • Superanvändare IKT	UTVECKLINGSGRUPP - ARBETSGRUPPER Måndagar 09:30-10:30 • Inköp • Pedagogisk miljö • Superanvändare IKT	UTVECKLINGSGRUPP - ARBETSGRUPPER Måndagar 09:30-10:30 • Inköp • Pedagogisk miljö • Superanvändare IKT
NÄTVERK – enhet 5, Vårberg - se planering för nätverksgrupperna Fredagar 09:15-10:45 Reflektion utifrån observationer kopplat till projekt och TEMA – Mitt Vårberg, samt ledfrågor och hur vi utmanar barnen genom öppna frågor					
		20/9 16:30-18:30 Förskollärarnätverk 27/9 13:30-15:30 Köksnätverk	17/10 16:30-18:30 Förskollärarnätverk	20/11 16:30-18:30 Förskollärarnätverk 29/11 13:30-15:30 Köksnätverk	

Verksamhetslogik vt 2018 Förskoleenhet 5, Vårberg

Januari	Februari	Mars	April	Mai	Juni	Juli
TEMA vt 2018: Mitt Vårberg Uppstart projekt – formulera projektfråga – utifrån höstens observationer. Barnens intressen och frågor som utgångspunkt. FUSS: aktivt kulturskapande WKI Skapande	Projekt FUSS Naturvetenskap och teknik WKI Naturvetenskap och teknik	Projekt FUSS Matematik WKI Matematik	Projekt Utvecklingssamtal FUSS: Barnen får en god omsorg och mår bra FUSS: Analys	Projektavslutning Utvärdering projekt Gör färdigt FUSS och WKI för vt, 2018 Traditioner 17/5 Förskolan dag + Sommaravslutning	Traditioner Midsommar Praktiskt miljöarbete	Sommarförskola
Arbetslagsuppföljningar - Med utgångspunkt från observationer och dokumentation. Koppla till ledord samt ledfrågor kring jämställdhet, pedagogisk miljö, språk och IKT						
APT 16:15-19:00 29/1 Gemensamt i enhet 5 Pedagogisk timme 17:45-19:00 Innehåll: Meteo	APT 16:15-19:00 20/2 Rönholmstr., Torplåntan 21/2 Vårbergsv., Duvholmstränd Pedagogisk timme Innehåll: Ersta vändpunkt	APT 16:15-19:00 20/3 Vårbergsv., Duvholmstränd 21/3 Rönholmstr., Torplåntan Pedagogisk timme Innehåll: Observationer, reflektion, pedagogisk dokumentation	APT 16:15-19:00 18/4 Rönholmstr., Torplåntan 18/4 Vårbergsv., Duvholmstränd Pedagogisk timme Innehåll: Observationer, reflektion, pedagogisk dokumentation	APT 16:15-19:00 22/5 Gemensamt enheten Pedagogisk timme Innehåll: Observationer, reflektion, pedagogisk dokumentation		
OBS! Plan mot diskriminering och kränkande behandling skrivs klar under v 1 och 2 Arbetslagskontrakt uppdateras Drop-in: Pedagogisk miljö	9/2 Utvecklingsdag Gemensamt i enheten Ledord och verksamhetsidé Förbereda Förskoleundersökningen. Öppet hus v 7-9	Föräldramöten Vårbergsvägen/Duvholmstränd Torplåntan Drop-in – tema: IKT	Drop-in: Jämställdhet	Drop-in: Språk	1/6 Utvecklingsdag Utvärdering och analys i WKI.	
Fortbildning: Digitalisering: Skolplattformen – kommer att starta vt.	Fortbildning: 19/2 Läsflytet	Fortbildning: 13/3 Läsflytet	Fortbildning: 25/4 Läsflytet? Utbildning digitala ambassadörer 9/4, 18/4, 22/4	Fortbildning: 24/5 Läsflytet	Fortbildning:	
	Teaterveckor v 7 och 8 14, 15, 16, 22, 23 feb	Teaterveckor v 10 och 11 6,7,8,9,13,14,15 mars	Teaterveckor v 17 23,24,25 april	Teaterveckor v 20 Prel 15 maj – yngsta barnen ute på förskola i enheten		
El Sistema torsdagar barn födda 2012	El Sistema torsdagar barn födda 2012	El Sistema torsdagar barn födda 2012	El Sistema torsdagar barn födda 2012	El Sistema torsdagar barn födda 2012		
ARBETSGRUPPER Måndagar 09:30-10:45 - se planering för arbetsgrupperna: Utvecklingsgruppen, Inköp, Pedagogisk miljö, IKT/digitalisering, BIBASS						
NÄTVERK – enhet 5, Vårberg - Fredagar 09:30-10:30 - se planering för nätverksgrupperna och DIGITALISERING – enhet 5, Vårberg Fredagar 09:30-10:30 se planering för nätverksgrupperna						
	Förskollärarnätverk 18/2 16:30-18:30 Köksnätverk 6/2 idopunkt 13:30-16:00	Förskollärarnätverk 13/3 16:30-18:30	Förskollärarnätverk 25/4 16:30-18:30 Köksnätverk 10/4 idopunkt 13:30-16:00 Digitala ambassadörer 18/4 09:00-10:30	Digitala ambassadörer 26/5 09:00-10:30	Digitala ambassadörer 13/6 09:00-10:30	
		Skyddsronder: start början av mars. Klart slutet av mars.	Ärlig insamling av foton till stadsarkivet. Info kommer			

Avdelningsreflektion

Avdelningarna har återkommande arbetslagsreflektioner varje vecka och i verksamhetslogiken så framgår vilket område som skall reflekteras och analyseras. Arbetslagen arbetar kontinuerligt under året med områdena i självvärderingsverktygen FUSS, WKI samt ledfrågor.

Matrisen visar målområde i verksamhetsplanen VP kopplat till områden i FUSS och WKI, Likabehandlingsplan, Förskoleundersökningen och ledord. Genom ledfrågor kopplade till våra målområden ges pedagogerna verktyg att identifiera och analysera utfallet hos barnen.

Exempel på matris för målområdet flickor och pojkar visar delaktighet i förskola

Exempel på målområde i enhetens matris	
Flickor och pojkar visar delaktighet i förskolan	
Område i resp verktyg	Ledord/ledfrågor
FUSS: Barn visar delaktighet i förskolan	
WKI Pedagogisk miljö	Ledord Olikhet som tillgång
Likabehandlingsplan Främja likabehandling oavsett kön	Ledfråga
Förskoleundersökning Barn visar delaktighet i förskolan, Barn uppmuntras att ta egna initiativ	Hur får barnen erfara olikhet som tillgång i vår lärmiljöer/pedagogisk miljö
Jag upplever att mitt barn uppmuntras till att utveckla sina sociala förmågor.	Hur får barnen erfara jämställdhet i våra lärmiljöer och projekt
Jag upplever att barnen på förskolan ges lika möjligheter att utvecklas oberoende av kön, etnisk tillhörighet, religion eller funktionsnedsättning.	

Arbetslaguppföljning:

Varje avdelning träffar förskolechef och pedagogiska utvecklingsledare för uppföljning av arbetet i relation till mål och utvecklingsområden kopplat till resultat och analys av självvärderingen i WKI, FUSS, Likabehandlingsplan. Två tillfällen under höstterminen och två tillfällen under vårterminen.

Arbetsgrupper

Uppföljningar sker utifrån arbetsgruppens målområde där aktuella ledord för gruppen Uppdrag utifrån målområden, utvecklingsområden, ledord och ledfrågor.

Nätverk

Uppföljning sker i tvärgrupper i enheten. Reflektion utifrån deltagarnas observationer kopplat till mål och utvecklingsområde där våra ledfrågor och ledord är utgångspunkten.

Utvecklingsdagar

Höstterminen: Uppföljning av Förskoleundersökningen. Likabehandlingsarbete, likabehandlingsplanen. Fortbildning och kollegialt lärande utifrån målområden.

Vårterminen: Förberedelse inför Förskoleundersökningen, Utvärdering och analys av verksamhetsåret i WKI med utgångspunkt från resultat och analys i FUSS och enhetens matris. Fortbildning och kollegialt lärande. Intern uppföljning.

Förskoleundersökningen

Förskoleundersökningen genomförs under februari – april. Under februari har varje förskola Öppet hus där områdena i Förskoleundersökningen synliggörs genom text och bild. Pedagogerna visar och förklarar för föräldrar och vårdnadshavare. Medarbetarna ser till att skapa förutsättningar för föräldrarna och vårdnadshavare att delta i Förskoleundersökningen genom att visa runt samt erbjuda frågorna på olika språk. Uppföljning av Förskoleundersökningen sker på hösten utvecklingsdag där enhetens utvecklingsområden kopplat till Förskoleundersökningen tas fram.

Tertial 1, Tertial 2 och verksamhetsberättelse

Ledningsteamet genomför sammanställningar av alla arbetslagsuppföljningar, arbetsgrupper, nätverk och Förskoleundersökning vilka används för till T1,T2 och verksamhetsberättelse. Genom dessa sammanställningar i T1:an och T2:an får vi kunskap om vi behöver sätta in ytterligare insatser för att uppnå målen. Till verksamhetsberättelse får vi kunskap hur vi nått målen samt kommande års utvecklingsområden.

Resursanvändning

Beskriv hur ni använder verksamhetens resurser så effektivt som möjligt för att nå era åtaganden/mål. Med resurser avses, förutom tilldelad budget, till exempel medarbetarna och deras kompetens, samverkan, lokaler, material, energiförbrukning, IT-stöd och fordon.

Medarbetare och deras kompetens

Vår viktigaste resurs är medarbetarna och den varierande kompetens som var och en innehar. Medarbetarnas vilja att dela med sig av sina kunskaper, funderingar och reflektioner är en viktig kompetens utveckling. Vi skriver alltid minnesanteckningar vid våra möten vilket ger oss en grund för vilket vårt nästa steg i verksamhetsutvecklingen kommer att bli.

Budget

Förskolechef och biträdande förskolechef har varje månad uppföljningar med stadsdelens budgetcontroller. Uppföljningar identifierar eventuella avvikelser, vilket diskuteras med övriga medarbetare. Genom att vi har en transparens i budgeten så ger det upphov till kreativa lösningar för hur vi skall organisera våra barngrupper, vikarieanskaffning och inköp för att klara en budget i balans.

Organisation

Enheten har tillsammans arbetat fram en tydlig organisation som visar vad som förväntas av varje medarbetare, vilket regelbundet diskuteras i våra olika mötes forum. Strukturen bygger på allas delaktighet av verksamhetsfrågor, utveckling av organisation och vårt systematiska arbetsmiljö arbetet.

Administratör

Enheten har en administratör vilket frigör tid för förskolechef att med högre frekvens delta i arbetslagsuppföljningar både individuell och i grupp.

Arbetslagsuppföljningar

I arbetet mot en god måluppfyllelse så möts förskolechef, pedagogisk utvecklingsledare och alla medarbetare fyra gånger per år. Vid uppföljningar utvärderar vi, följer upp och analyserar verksamheten och säkerställer på så sätt att vi arbetar i riktning mot målen.

Styrgrupp

Pedagogiska samordnare finns på varje förskola som ett dagligt stöd i arbetet mot måluppfyllelse. Ateljérista och utomhuspedagog arbetar på längre uppdrag utifrån förskolornas behov och kan coacha i arbetet med måluppfyllelse.

Pedagogisk utvecklingsledare

Enheten har en pedagogisk utvecklingsledare vars uppgift är att handleda arbetslagen och nätverk i deras arbete mot målen

Arbetsgrupper

Varje medarbetare deltar i minst en arbetsgrupp utifrån intresse och kompetens. Medarbetare får på så sätt möjlighet att fördjupa sig i ett område som de har speciellt engagemang för.

Samverkan

Alla förskolor scheman är upplagda utifrån ett samverkansperspektiv. Det innebär att man under vissa tider på dagen samverkar vilket frigör tid till reflektionstid såväl individuellt som i grupp.

Närmiljö

Förskolorna har närhet till både skog, vatten och parker vilket regelbundet besöks. Barnen får möjlighet och förståelse för naturens kretslopp. Förskolorna samarbetar med stadsdelens bibliotek och bokbuss. Barnen får ta del av böcker och berättande vilket stärker deras språkutveckling. Deltagandet i de kulturevenemang som stadsdelens erbjuder så ges barnen möjlighet att vidga sin föreställningsvärld då det hemma på förskolan bearbetat via samtal och skapande.

IKT

Stadsdelen har en IT-strateg som deltagit med föreläsningar och workshops på våra utvecklingsdagar. Vidare har IT-strategen handlett alla arbetslag i hur multimediala kan omsättas praktiskt tillsammans med barnen. Alla avdelningar har en dator, två lärplattor och en smartphone. Vidare har varje medarbetare en individuell lärplatta som möjliggör en effektiv dokumentation av lärandet som pågår.

Pedagogiska verktyg

Stadsdelen deltog i piloten för skolplattformen vilket är en metod som enheten fortsatt att arbeta med. Verktöget har gemensamma mallar där varje pedagog lägger in sitt arbetsmaterial vilket effektiviserar dokumentationsprocessen och tar mindre tid än innan.

Avdelningspärm, verksamhetslogik och matris

Varje avdelning har en pärm med aktuella rutiner och policys för såväl stadsdel som enheten. Informationen finns även digitalt på enhetens gemensamma nätverksplats.

Verksamhetslogiken innehåller planerade möten för arbetsgrupper, nätverk, uppföljningar, drop in och möten med vårdnadshavare.

Verksamhetslogiken innehåller också vilket målområde som skall följas upp varje månad i relation till barn, pedagoger, vårdnadshavare, apt, nätverk och arbetsgrupper. Matrisen visar vilka vilket område i likabehandlingsplanen, WKI och FUSS som har månadens fokus.

Förskoleundersökning

Undersökningen används som underlag för att få kunskap om hur vårdnadshavare uppfattar verksamheten. Förskolan gör en gemensam analys av resultaten vilket är grunden för kommande års fokus på möten för vårdnadshavare, drop in och månadsbrev. Forumen ger oss under året regelbunden återkoppling från vårdnadshavare vilket bekräftat att vi är på rätt väg eller att vi behöver tydliggöra än mer. Arbetslagen genomför en analys på avdelningens separat resultat och gör en åtgärdsplan i sin utvärdering i WKI som behandlas vid reflektion och arbetslagsuppföljningar.

VFU

Vi tar regelbundet emot lärarstudenter. Det ger oss möjlighet att hålla oss uppfodrade kring den senaste forskningen.

Utveckling**Beskriv hur ni utvecklar verksamheten utifrån era analyser av uppföljningar och resultat.**

Vi utvecklar verksamheten genom att vi regelbundet och systematiskt under året följer upp, reflekterar och analyserar resultaten utifrån våra uppföljningsinstrument. Vi har schemalagt avsatt tid för varje medarbetare och arbetslag. Ledningsteamet och arbetslag träffas fyra gånger per år för uppföljning. Alla dessa forum är en förutsättning för att löpande kunna vidta rätta åtgärder för fortsatt arbete och för en förbättrad kvalitet i verksamheten och därmed barns lärande. Grunden för utvecklingen baseras på den kännedomen vi identifierar om vad vi kan, framgångsfaktorer och vad vi har gjort samt hur vi ska göra för att gå vidare.

Vi arbetar med våra utvecklingsområden på följande sätt:**Språk**

Utifrån våra regelbundna uppföljningar så kan vi konstatera att medarbetare har god kunskap i genrerna berättande och återberättande vilket även blir synligt i den fortlöpande dokumentationen. För övriga genrer så finns det ett stort intresse och vi har valt att börja utforska beskrivande vid framförallt våra uppföljningar. Ytterligare en insats som görs inom ämnesområdet är att samtliga förskollärare under 2017-2019 genomgår det statliga Läsluftet.

Språk - Exempel på effekter av Skolverkets nationella satsning "Läslifftet".

Exempel på att stationer och lärmiljön utomhus utvecklats till att innefatta aktiviteter kopplade till läs- och skriftspråk samt modersmål och IKT.

Nationalitetsflaggor med hemspråkshälsningsfraser i form av QR-koder lockar barnens uppmärksamhet och nyfikenhet på varandras modersmål. Vårdnadshavare uppmuntras också att ladda ner appen och lyssna på barnens fantastiska röster som spelats in.

Jämställdhet

Enheten har deltagit i stadsdelens satsningar inom ämnesområdet och även själva haft konsult inne för föreläsning och workshop. Vi kan i uppföljningar se pedagogernas process där vi uppmärksamma skillnaden att det gått från ökad medvetenhet till att påbörja att dokumentera ämnet. Ledningsteamet behöver ge än mer stöd och återkoppling samt tydliggöra att dokumentation av flickors och pojcars talutrymme är i fokus vilket vi sedan analyserar tillsammans på uppföljningarna. Alla förskollärare kommer även under 2018-2019 delta i ytterligare föreläsningar vilket vi tror kommer bidra till en positiv utveckling.

Pedagogisk miljö och IKT

Varje förskola i enheten har en pedagogisk miljögrupp som arbetar med att inventera både inne och utemiljön. I dialog med övriga medarbetare vid våra APT så får de in synpunkter och idéer kring hur miljön kan utvecklas. Förskolorna avser att göra utomhuslådor inom olika ämnesområden.

Enhetens digitala kompetens har utvecklats avsevärt genom åren mycket på grund av samarbetet med stadsdelens IT-strateg, parallellt har vi skapat ett enhetsövergripande nätverk med representanter från alla förskolor. Representanter driver självständigt nätverk på den förskola där de arbetar där de kommit igång med arbetet med QR-koder och programmering. Sammantagna effekter av vårt arbete märks i verksamheten på det professionella sättet att skriva månadsbrev, pedagogisk dokumentation, möte med vårdnadshavare och utvecklingssamtal där pedagogerna b la visar små filmsnuttar samt val av appar. Förskolan har även skaffat fler lärplattor och smartphones som nyttjas i vårt trådlösa nätverk. Representanter har genomgått utbildning för skolplattformen och ska i sin tur utbilda sina kollegor där

avsikten är att användandet skall öka än mer. Vi följer upp i den arbetsgrupp som är avsatt för ändamålet och vid våra uppföljningar via ledfrågorna.

IKT	
	
<p>Barnen utforskar digital musik genom att använda en app i lärplattan som innehåller olika instrument</p>	<p>Barnen utforskar programmering genom att lägga ut pilkomandon som kompisarna kan följa.</p>

Beskriv hur ni arbetar med att identifiera och minimera risker och sårbarheter i er verksamhet.

Stadsdelen har ett årshjul för systematiskt arbetsmiljöarbete i syfte att regelbundet kunna följa upp och revidera rutiner. Årligen sker en genomgång av rutiner och policys för att säkerställa en kontinuerlig uppdatering. I detta material finns rutiner kring hur vi möter och hanterar hot som kan uppstå i verksamheten. Varje avdelning har rutinerna och policys i sin avdelningspärm och på varje förskolas kontor så att medarbetare enkelt kan komma åt om funderingar uppstår.

Risker som identifierats

Kränkande särbehandling

Utifrån likabehandlingsplanen gör varje förskola en kartläggning vilken analyseras. Revideringar av arbetssätt infogas i kommande årsplan. Beträffande kränkningar av barn och pedagoger så använder ledningsteamet de rutiner och blanketter som stadsdelen upprättat.

Brand

Brandskyddsronder genomförs med regelbundenhet och likaså brandövningar tillsammans med barnen. Varje avdelning har en brandryggsäck med nödvändigt material och barnlistor. Förutom detta finns listor på barn och medarbetare inlåst i kassaskåp.

Olyckor

Utbildning i hjärt- och lugn räddning sker regelbundet för alla medarbetare. Material för första hjälpen finns på varje avdelning och köken. Brandfiltar och säkerhetsglasögon finns även i köken. I avdelningspärmerna finns instruktioner hur man ska agera om olyckan uppstår

Sårbarhet som identifierats

Bristande barnunderlag

När budgeten läggs för kommande år så har vi erfarenhetsbaserad kunskap kring att vi under höstarna har ett sviktande barnunderlag. Vi har då många barn som börjar i skolan. Vårdnadshavare ställer sig på kö nära in på då de vill börja vilket medför att det är svårt att få en överblick. Vi tar därav in barn regelbundet då vi har barn i kö.

Förskollärare

Enheten har hög andel förskollärare dock är efterfrågan stor. Vår tydliga organisation som ger utrymme till ansvar, inflytande och kreativitet samt att vi värnar om att fortbilda såväl internt som externt vilket vi får återkopplat som positivt. Vid nyrekrytering så tänker vi in perioden då man som oftast söker, vilket är vid terminsstart samt en tydlighet kring att vi erbjuder ansvar, inflytande, och regelbunden fortbildning.

Beskriv verksamhetens styrkor och svagheter samt era möjligheter och hot. Beskriv hur ni använder denna kunskap för att utveckla verksamheten.

Styrkor

Vi har tydliga mål och en pedagogisk idé

I enhetens Verksamhetsplan finns mål arbetssätt och utvecklingsområden tydligt formulerade. Våra ledfrågor stöttar oss i arbetet med målområden och utvecklingsområden. Våra ledord skapar ett gemensamt fokus för enheten.

Tydliga strukturer

Genom tydlig struktur för planering, uppföljning och utvärdering med koppling till mål och utvecklingsområden underlättas arbetet för medarbetarna. Vi har ramat in våra utvecklingsområden i ledfrågor och har en matris för varje målområde. Verksamhetslogiken ger en tydlig struktur för enhetens verksamhetsår vilket stöttar medarbetarna att göra rätt prioriteringar.

Hög förskollärartäthet

Detta bidrar till fokus på uppdraget och barns rätt till att utvecklas, leka och lära.

Samarbete och kunskapsutbyte mellan enhetens förskolor genom nätverk och arbetsgrupper

Genom att alla medarbetare är involverade i arbetsgrupper och nätverk möjliggörs kollegialt lärande, kunskapsutbyte, delaktighet, samarbete och ansvar. Det bygger en lärande organisation där våra ledord hålls levade.

Barn och föräldraperspektiv

Bemötande är en av våra viktigaste frågor och att både barn, vårdnadshavare och medarbetare får ett bra och respektfullt bemötande är avgörande för en fungerande verksamhet.

Vi anser att lämning och hämtning är viktiga och strategiska moment. Vi vill att vårdnadshavare ska känna sig trygga när de lämnar sina barn. Likaså ska de få information vid hämtning av barnen.

Enheten har kända rutiner för hämtning/lämning av barnen.

Regelbundna drop-in så att föräldrar fortlöpande kan ta del av verksamheten tillsammans med sina barn och där de bl a är delaktiga i att ge förslag på vilket material som vi kan använda i våra projekt samt också bidra med det. Via våra månadsbrev får vårdnadshavare möjlighet att följa vår verksamhet.

Svagheter

Rörlighet bland barnen

Familjer och barn i vårt område flyttar ofta. Det innebär att avdelningarna har återkommande inskolningar och att sammansättningen i barngruppen förändras under verksamhetsåret.

Sviktande barnantal

Prognosen under de senaste åren har varit sviktande barnantal. Det innebär en osäkerhet i planering och långsiktighet vad gäller t ex vis bemanning.

Bli bättre på att ta del av forskning på vad som gynnar lärande och utveckling

Våra nätverk är ett forum där vi samtalar om vad som gynnar lärande. Vi behöver utveckla former för att få in forskning i våra nätverks- och mötesforum.

Möjligheter

Kollegialt lärande och spridning av kompetens

Möjlighet att erbjuda interna/externa kurser i stadsdelen för att sprida kompetensen.

Förskollärarnätverk, satsning på IKT och digitalisering är exempel på kollegialt lärande i stadsdelen.

Flexibla och förändringsbenägna pedagoger

Genom möjlighet till delaktighet och tydliga strukturer skapas förutsättningar för flexibilitet och förändringsbenägenhet. Exempel på det är ABC-planer, dags- och veckostrukturer samt återkommande arbetsgrupper och nätverk och att förskolorna samverkar för att möjliggöra våra olika mötesforum.

Våra nätverk och arbetsgrupper som sprider kompetens

Det ger pedagogerna en möjlighet till att vidareutveckla sig genom kollegialt lärande. Det skapar också en samhörighet i vår enhet och ett förhållningssätt där vi lär av varandra och tar tillvara varandras erfarenheter och kunskaper.

Gemensamt tema

Pedagogerna arbetar med barngruppen i fokusområden utifrån gemensamt tema och ledfrågor och har på det sättet möjlighet att fördjupa sig inom ett område, planera, diskutera, och fördela arbetet med varandra. Strukturen skapar förutsättningar för ett fördjupat lärande hos både barn och pedagoger.

Hot**Rörlighet bland förskollärare och stor efterfrågan på förskollärare**

Det kontunerliga arbetet med att utveckla den pedagogiska verksamhet, tydliga mål och en tydlig struktur samt vårt arbete med medarbetarskapet är verktyg att motverka den trenden och behålla förskollärare i vår enhet.

Sviktande barn underlag

Ett sviktande barnunderlag i området samt konkurrensen från enskilt drivna förskoleverksamheter i stadsdelen är ett hot. Genom satsning introduktionsförskola och på marknadsföring av förskolorna i Vårberg arbetar vi för att motverka den trenden.

Beskriv hur ni delar med er av era goda exempel. Beskriv också hur ni lär av andra och hur ni använder dessa kunskaper för att utveckla verksamheten.**IKT**

Vi har inbjudits till att delta vid SETT mässan för att delge vårt arbete med IKT tillsammans med barnen.

Läsliftet

Alla förskollärare deltar i det statliga läsliftet där grupperna är organiserade med representanter från hela stadsdelen. Det ger möjlighet till kollegorna erfarenhets utbyte kring språkarbetet samt att de får ta del av våra läsmiljöer och vi av deras.

Nätverk

Förskollärare deltar i stadsdelsövergripande nätverk där god exempel tas med och sprids sinsemellan.

Interna har enheten nätverk och arbetsgrupper samt pedagogiska diskussion i samband med APT med fokus på observationer. där det sker kollogilat reflekterande utifrån pedagogisk dokumentation vilket bidrar till aktiv kunskaps spridning

Bilaga 1

Ordlista

Arbetsgrupper

Arbetsgrupper som finns på varje förskola:

Morgonmötet består av medlemmar om tre på varje förskola. De ser över vecko och dagstruktur under ledning av varje förskolas pedagogiska samordnare. Vid frånvaro av pedagogisk samordnare går övriga medlemmar in och tar dennes arbetsuppgifter

Pedagogisk miljö består av medlemmar om fem på varje förskola. De ansvarar för att utveckla arbetet med de lärande inomhus och utomhus miljöerna

Utvecklingsgrupp består en medlem från varje avdelning som utifrån projekten analyserar och reflekterar utifrån WKI, FUSS, Likabehandlingsplan, Förskoleundersökning och verksamhetsplan.

Arbetsgrupp som är enhetsövergripande

Digitala ambassadörer består av 2-3 representanter från varje förskola. De ansvarar för att utveckla digitala arbetssätt och digitalisering kopplat till det pedagogiska arbetet med barnen med syftet att alla barn får möjlighet att utveckla digital kompetens.

APT

Arbetsplatsträff.

Avdelning

Alla pedagoger arbetar på en avdelning i lag om 2-4 personer och som har ett gemensamt ansvar för utvecklingen i barngruppen.

Avdelningspärm, verksamhetslogik och matris

Varje avdelning har en pärm med aktuella rutiner.

Avdelningsreflektion

Avdelning reflekterar en gång per vecka hur arbetet mot uppsatta mål fortlöper.

Arbetslagsuppföljningar

Varje avdelning träffar förskolechef och pedagogisk utvecklingsledare för uppföljning av arbetet i relation till mål och utvecklingsområden.

Ateljérista

Pedagog som utbildat sig vidare till bildpedagog och med ett särskilt ansvar för att utveckla och coacha pedagoger i estetiska uttrycksformer inom enhet. Arbetar med längre uppdrag på de olika förskolorna.

IKT-QR-koder och programmering

IKT betyder information, kunskap och teknik.

QR-koder är streckkoder som döljer ett innehåll t ex ett barns berättelse. Görs via lärplattan

Programmering görs via lärplattan t ex hur man skall gå till matborden.

FUSS

Förskolornas uppföljningssystem i Skärholmen.

Ledningsteam

Består av förskolechef, biträdande förskolechef och pedagogisk utvecklingsledare och administratör.

Ledord

Gemensamma värdeord som representerar enheten.

Ledfrågor

Enhetens utvecklingsområden formulerade i frågor.

Matris

Vägledning för vilket område och vilka frågor pedagoger skall fokusera på att analysera och reflektera kring på månads basis.

Medarbetare

Alla anställda inom enheten

Nätverk

Pedagoger från enhetens olika förskolor träffas och har pedagogisk diskussion utifrån enhetens mål och utvecklingsområden. Samtalen utgår från konkret dokumentation.

Pedagogiska samordnare

En pedagog på varje förskola som ansvarar för vecko och dagsstruktur samt daglig bemanning. Tillsammans med ledningsteam arbetar det med att inspirera och följa upp enhetens mål med ett extra fokus på pedagogiska utomhusmiljön och språkutvecklingen.

Pedagogisk utvecklingsledare

Pedagogisk utvecklingsledare ansvarar tillsammans med förskolechef, biträdande förskolechef och avdelningarna för att utveckla det pedagogiska arbetet. Detta sker genom arbetslagsuppföljningar, handledning till avdelningar och även individuellt.

Pedagog

All personal som arbetar i pedagogiskt arbete med barnen.

Pedagogiska verktyg och pedagogisk dokumentation

Pedagogiska verktyg är det vi använder för pedagogisk dokumentation. I pedagogisk dokumentation ingår observation, dokumentation, reflektion och analys där både barn, pedagoger och vårdnadshavare involveras. Centralt är att genom observation, dokumentation och reflektion få syn på och fånga upp barnens intresse, tankar och frågeställningar vilket bildar utgångspunkten för att utmana barnen vidare kopplat till mål i läroplanen. Pedagogiska verktyg används för systematiskt kvalitetsarbete genom uppföljning, utvärdering och utveckling.

Projektinriktat arbetssätt

Ett arbetssätt som utgår från att barnen får möjlighet att utforska, undersöka, fundera och reflektera utifrån projekt som intresserar dem. Pedagoger observerar, ställer frågor och utmanar barnen i projektet. Pedagoger och barn dokumentera via foto, film och skrift utifrån hur projektet utvecklas.

Mötesorganisation

Arbetsgrupper, nätverk, APT och arbetslagsreflektioner.

Styrgrupp

I gruppen ingår förutom förskolechef, biträdande förskolechef, pedagogisk utvecklingsledare, pedagogiska samordnare, ateljérista och utomhuspedagog.

Utomhuspedagog

Pedagog som utbildat sig vidare till utomhuspedagog och med ett särskilt ansvar för att utveckla och coacha pedagoger i arbetet i den lärande utomhusmiljön. Arbetar med längre uppdrag på de olika förskolorna.

Verksamhetslogik

Årshjul för medarbetade kring när och vad som skall följas upp. Vidare datum på årets olika möten.

VFU

Verksamhetsförlagd utbildning för blivande förskollärare från högskola och universitet.

Vårdnadshavare

Barnens föräldrar.

WKI

Webbaserat verktyg för avdelningarnas självvärering av det pedagogiska arbetet för Stockholms stads förskolor.