

Grönare Stockholm

Ny stadspark Vårbergstoppen

Programhandling





Innehåll

Inledning

- Om stadspark Vårbergstoppen 3
- Riktlinjer, analys och mål 4
- Gestaltungsprinciper 5

Förslag

- Översikt 6
- Illustrationsplan 7
- Rörelsestråk 8
- Belysning 10
- Entréer 11
- Topparna, översikt 13
- Norra toppen 14
- Södra toppen 15
- Grytan 17
- Lekplatsen, översikt 18
- Lekplatsen, förslag 19
- Lekplatsen, belysning 25

Bilaga

- Källor, Foton och illustrationer 26
- Siffror vid bildtext refererar till källförteckning.
Ej numrerade bilder/illustrationer är gjorda av Tyréns.

Historik och förutsättningar

För information om bakgrund, se dokumentet "Ny stadspark Vårbergstoppen, Historik och förutsättningar" som finns på Stockholms stads hemsida, www.stockholm.se



AndrénFogelström

Medverkande

Stockholms stad:
Jean-Louis Dessalles, landskapsarkitekt och projektledare, Trafikkontoret
Love Örsan, parkingenjör, Skärholmens stadsdelsförvaltning

Tyréns:
Ylva Johansson, landskapsarkitekt
Tuva Jones, ljusdesigner
Liselott Luhr, landskapsarkitekt
Elin Östrin, landskapsarkitekt

Land Arkitektur:
Lina Andersson, landskapsarkitekt
Tora Bärnarp, landskapsarkitekt
Rebecka Rosén, landskapsarkitekt
Johanna Andersson, landskapsarkitektpraktikant

AndrénFogelström:
Moa Andrén, arkitekt
Tove Fogelström, arkitekt
Pär Falkenäng, arkitektpraktikant



Inledning

Om stadspark Vårbergstoppen

Vårbergstoppen blir stadspark

Med utgångspunkt i Grönare Stockholm och Parkplan för Skärholmen, ska Vårbergstoppen utvecklas till en ny stadspark. Vårbergstoppen har idag höga natur- och rekreationsvärden. Trafikkontoret i Stockholms stad vill förädla dessa i samarbete med Skärholmens stadsdelsförvaltning, Miljöförvaltningen och invånarna i Skärholmen. Parken ska rustas till en modern park med aktiviteter för både unga, barn och äldre. Det är den största enskilda satsningen inom ramen för Grönare Stockholm.

Om toppen

Vårbergstoppen är en 90 meter hög konstgjord kulle belägen i södra Stockholm, sydväst om Vårbergs centrum, tio minuters promenad från tunnelbanestationen Vårberg.

Ny bebyggelse planeras mot Vårbergsvägen. I den norra delen av Vårbergstoppen finns Vikingaberget som

är Stockholms högsta naturliga punkt, 77 m ö.h. Hela grönområdet är en del av Bornsjökilen som är en av Stockholms tio gröna kilar.

Utsikten från Vårbergstoppens högsta punkt är oslagbar med ett storslaget panorama över Mälaren och Storstockholm. Flottsbrobacken, Kista Torn, Kaknästornet, Globen, Nackamasterna – alla landmärken syns härifrån under klara dagar.

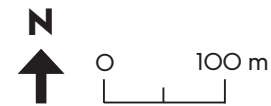
En befintlig gång- och cykelväg leder runt området och till de två utsiktspunkterna. Delar av sträckan är belyst och asfalterad.

Vårbergstoppen är en omtyckt plats för rekreation, här samlas besökare för bland annat lek, spel, picknick och promenader. Topparna är populära bland ornitologer för att skåda fåglar, exempelvis havsörn.



1. Ovan: Vårbergstoppens läge i förhållande till Vårby gård, Vårbergs centrum och Ekerö.

2. Till höger: Gräns för Vårbergstoppen, ny stadspark markerad med streckad linje.



3. Till vänster: Platån på norra toppen.



4. Till höger: Utsikt från södra toppen.

Inledning

Riktlinjer, analys och mål

Övergripande riktlinjer i Grönare Stockholm

“Stockholmarna ska ha tillgång till parker och natur med höga rekreativ- och naturvärden”

Den övergripande målbilden i vision, översiktsplan och miljöprogram är att alla stockholmarna ska ha tillgång till parker och natur av höga rekreativa och ekologiska värden. Parker och natur ska vara en del av stadens offentliga rum som kopplar ihop staden och som bidrar till en levande och trygg stad för alla. De offentliga rummen ska vara av hög kvalitet och svara mot olika typer av behov. Medborgarna ska kunna vara delaktiga i utvecklingen av sina gröna miljöer.

“Staden ska ha en livskraftig grönstruktur med rik biologisk mångfald”

Målbilden i vision, översiktsplan och miljöprogram är att Stockholm ska vara en av världens renaste och vackraste huvudstäder med en livskraftig grönstruktur och rik biologisk mångfald. Stadens gröna och blå karaktär är en central del av Stockholms identitet och attraktivitet för såväl invånare som besökare. Ny bebyggelse ska samspela med landskapets kvaliteter och grönstrukturens värden och funktioner.

“Ett effektivt resursutnyttjande och samspel mellan förvaltning och utveckling”

Parker och naturområden representerar stora värden som har byggts upp under lång tid. Målbilden i vision och kommunfullmäktiges budget är att stadens resurser alltid ska utnyttjas effektivt. Stockholm ska därmed ha en långsiktigt hållbar och ansvarstagande förvaltning av parker och naturområden för att behålla och vidareutveckla stadens attraktionskraft. Begreppet Ekosystemtjänster ska arbetas in som verktyg i stadsutvecklingen och integreras i ekonomiska ställningstaganden i samband med exploatering och förvaltning.

Vårbergstoppens styrkor och svagheter

Styrkor +

- Landskapsrum med stark identitet. Platsen är en stor tillgång för boende och besökare med stor potential att bli en regional park.
- Många olika målgrupper och ett stort upptagningsområde.
- Gott om plats för evenemang och tillställningar.
- Vackra siktlinjer och landskapsvyer, både i parkrummet vid bergets fot liksom längs vägen mot topparna.
- Flyttfågelsträck och magnifik utsikt.
- Unik naturmiljö i Stockholm med stor förekomst av halvöppna miljöer med en mångfald av kärlväxtflora och buskskikt. Detta är ovanligt ur ett Stockholmsperspektiv.
- Höga ekologiska värden, inom habitatnätverk för eklevande arter, groddjur och barrskogsfåglar.

Svagheter ■

- Kvällstid kan delar av området upplevas som otrygga.
- Delar av området är svårtillgängligt och svårorienterat, delvis på grund av topografin.
- Vissa platser har varit igenvuxna.
- Otydliga entréer från vissa håll.
- Delar av parken upplevs som storskaliga.



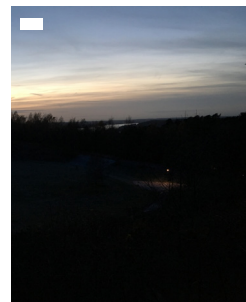
5. Vårbergstoppen har stark identitet. Parken är unik med välavvägda siktlinjer och en parkväg som leder besökaren mot toppen genom en mjukt slingrande och stigande sluttning.



6. De halvöppna miljöerna med stor artrikedom är ovanliga i Stockholmsområdet.



7. Vissa delar av området är igenvuxna.



8. Delar av gångstråket saknar belysning.

Mål för stadspark Vårbergstoppen

Orienterbarhet

- Tydliggöra och förstärka områdets identitet, stråk och viktiga målpunkter.
- Stärka struktur och kopplingar - skapa en tydlighet mellan parkens olika rum.
- Förstärka sambanden mellan parkens olika nivåer.

Kvalitet och omsorg

- Förstärka kvalitetsnivån i gestaltningen.
- Verka för samspel, kontinuitet och långsiktig hållbarhet i val av material.
- Eftersträva omsorg om detaljer.
- Förbättra underhållet och förvaltningen, inte minst genom medveten röjning och landskapsvård.

Skala

- Verka för ökad diversitet i karaktär och skala i området.
- Tillföra möbler och grönska av hög kvalitet samt i olika storlek och skala.

Upplevelsvärden

- Verka för tydligare och fler mötesplatser för olika målgrupper.
- Behålla möjligheten med en flexibel användning av parken.
- Förbättra upplevelsen av Vårbergstoppen som trygg och trivsam genom att förbättra belysningen utan att platsens kvaliteter går förlorade.



9. En tydlig hierarki mellan olika gångstråk samt fria siktlinjer gör det enklare att hitta.



10. Kvalitet i detaljer samt välsköta parker signalerar trygghet och bidrar positivt till upplevelsen av en plats.



11. Social gemenskap stimuleras av att det finns en mänsklig, intim skala i storskaliga miljöer.



12. Flera mötesplatser för stadens invånare och besökare ökar diversiteten. Detta ger positiva effekter för folklivet.

Inledning

Gestaltungsprinciper

Stockholms tipsar och toppar

Med omvandlingen av Stockholms city och byggandet av nya förorter på 1960-talet uppstod frågan vad man skulle göra av de stora mängder schakt- och rivningsmassor som uppkom när man rev, sprängde och beredde väg för den nya tunnelbanan. Att göra sig av med massorna var inte det lättaste och ingenjörerna som jobbade med projektet planerade att sprida ut dem i olika dalgångar.

Holger Blom, som var stadsträdgårdsmästare i Stockholm från 1938 till 1971, tyckte att idén var fel ur en estetisk synvinkel. Den kreativa lösningen blev istället att deponera materialet i konstgjorda berg eller toppar. I skissarbetet anlätades konstnärer som skulpterade fram topparna i modellera. Stadsträdgårdsmästaren såg kullarna som landskapsskulpturer som med sina artificiella former och stora skala skulle bryta av mot landskapet och fungera som rekreationsområden. I planen ingick också ett medvetet namnbyte där en tipp slutligen blev en topp, en av dessa är Vårbergstoppen.

”Jordskulpturer skapade av människan”

Holger Blom om topparna.

Dagens principer

Många av de grundläggande principer som Holger Blom och hans medarbetare utgick ifrån är lika aktuella idag. Utifrån dessa har följande gestaltungsprinciper formulerats:

Utgå från den mänskliga skalan.

- Eftersträva enkelhet, funktion och omsorg om detaljer.
- Välj möbler och material som är godkända ur tillgänglighetssynpunkt för att inkludera alla brukargrupper.
- Tillför byggda objekt i goda lägen som skyddar mot väder och vind och fungerar som mötesplatser.

Samordna material och formspråk för att binda samman parkens olika delar.

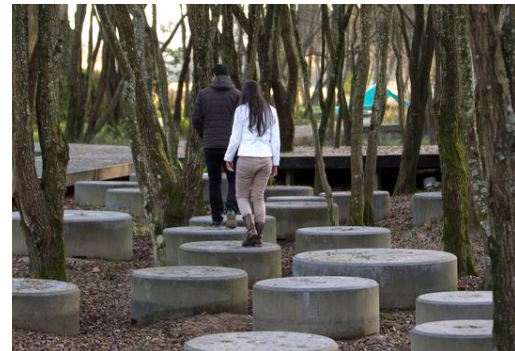
- Samma material, utrustning och kulörer ska väljas i parken så långt det är möjligt.
- Cirkeln väljs som sammanhängande formelement. Denna kan förekomma på olika sätt, exempelvis som tillförda objekt eller grafik i marknivå.

Lyft fram, bevara och förädla parkens kvaliteter och historia.

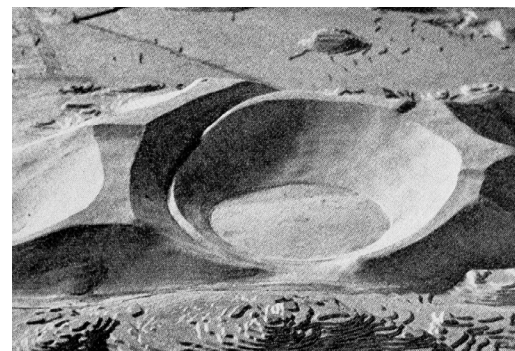
- Säkerställ att alla tillägg har god, medveten gestaltning anpassad till platsen.
- Öka förståelsen för platsen.
- Ta tillbaka den geometriska skärpa som var tydlig då parken var nyanlagd.



13. Delar av parken upplevs idag som storskaliga. Att tillföra lekfulla objekt, anpassade till den mänskliga skalan är positivt.



14. Cirkeln föreslås som sammanhängande formelement. Betong ingår i materialpaletten.



15. Delar av parken hade från början en tydlig geometrisk skärpa som genom åren har gått förlorad.

Materialpalett

Långsiktig hållbarhet ska eftersträvas vid val av material.

Material ska vara hållbara mot åverkan och lätt kunna bytas ut.

Samma material väljs om möjligt i hela parken. Följande är gemensamma för parkens olika delar;

Trä

- Trä förekommer exempelvis i soffor, träavtäckningar och lekutrustning.
- Nordiskt, långsamvuxet trä väljs företrädesvis.
- Trä ytbehandlas med kisel vilket ger en grå yta. Behandlingen tillför även ett extra röt- och mögelskydd.

Stål

- Obehandlat, rostfritt stål används där slitaget är högt, exempelvis i utegym och rutschkanor.
- Övriga ståldetaljer som exempelvis underreden till möbler, belysning och räcken lackas i samma kulör.

Betong

- Betong förekommer som kanter/ materialgränser samt i vissa byggda objekt.
- Betongen ges en ljusare kulör än vanligt genom inblandning av exempelvis marmorkross.



16. Kiselbehandlat trä föreslås i såväl möbler som platsbyggda trädäck. Inga trädetaljer lackas.



17. Stål används i underreden till möbler. Obehandlat, rostfritt stål används i kombination med lackat stål.

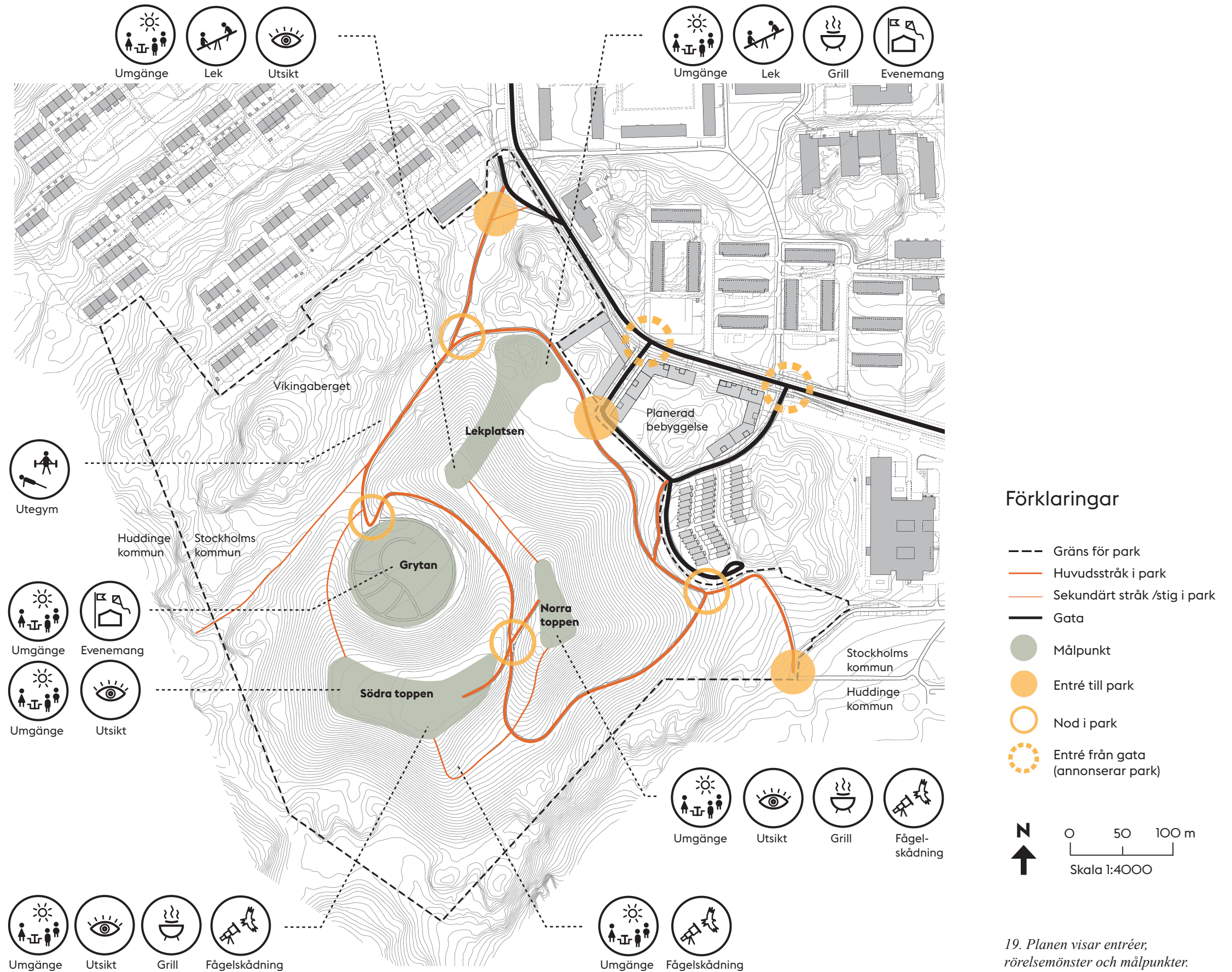


18. Ljus platsgjuten betong i fria former kombinerat med vegetation.

Entréer, rörelsemönster och målpunkter

Vårbergstoppen kommer att få en ny parkentré i anslutning till den nya bebyggelsen, samt i parkens norra del där en gångkoppling till Vårbergsvägen föreslås. Den befintliga entrén mot Vårby gård förtydligas. Samtliga entréer ges en samordnad utformning. Parken kommer även att annonseras från Vårbergsvägen genom entréer i anslutning till den nya bebyggelsen.

Huvudstråken kommer att beläggas med asfalt och få ny belysning. De enda undantagen är de korta, asfalterade sträckorna upp till de två topparna, som precis som idag kommer att vara utan belysning. I parken kommer det även att finnas ett mera finmaskigt nät av gångstråk, sekundära stråk. Dessa kan se ut på olika sätt men består i de flesta fall av upptrampade stigar eller stigar med klippt gräs.



19. Planen visar entréer, rörelsemönster och målpunkter.



Förslag Illustrationsplan

Beskrivning

Grytan, Gräsovalen och de två topparna är viktiga målpunkter idag. Dessa kommer att behålla sin funktion samt kompletteras med möblering och andra tillägg.

Nya målpunkter kommer att skapas. En stor lekplats kommer att anläggas i anslutning till den nya bebyggelsen. Ett utegym föreslås i anslutning till huvudstråket.

Den största delen av parken kommer att behålla sin karaktär gällande vegetationstyper. En stor del av parken utgörs idag av skog med inslag av berg i dagen. Dessa delar kommer att lämnas orörda.

När parken var nyanlagd var karaktären av hagmark dominerande. Genom åren har delar av denna vuxit igen. Ett av delmålen i projektet är att återskapa vissa av dessa miljöer. Hagmarker är ovanliga i Stockholmsområdet och viktiga livsmiljöer för fåglar. De är även attraktiva som vistelsemiljöer.



Förklaringar

-  Gräns för park
-  Klipt gräs
-  Hagmark med enstaka inslag av buskar och träd
-  Hagmark med tydliga inslag av buskar och träd
-  Skog
-  Berg i dagen

N
↑
0 50 100 m
Skala 1:4000

20. Planen visar målpunkter och vegetationstyper

Förslag Rörelsestråk

Rörelsestråken och dess möblering

Huvudstråk

Huvudstråket kommer att ha en bredd på cirka 2,5-4 meter och ha ett ytskikt av asfalt. Stråket kommer att få ny, modern och funktionell belysning. I anslutning till stråket föreslås nya soffor med armstöd och ryggstöd. Målet är att stråket ska upplevas som bekvämt och tryggt dygnet runt. De målpunkter som ligger en bit från stråket kommer att annonseras via skyltar.

Mindre stråk

Befintligt system av stigar och spontant uppkomna gångvägar kommer att behållas. Några av dessa förtydligas och förlängs. Målet är att dessa ska upplevas som ett komplement till huvudstråket och leda till platser som ligger en bit ifrån detta. Som besökare upplevs det även positivt att ha möjlighet till flera vägval. Enstaka skyltar kan placeras i anslutning till dessa för att förbättra orienterbarheten.

Trappväg

Mellan Södra toppen och Grytan finns idag en anlagd trappväg på en del av sträckan. Denna föreslås att förlängas för att förstärka kopplingen mellan dessa två målpunkter.

Materialpalett

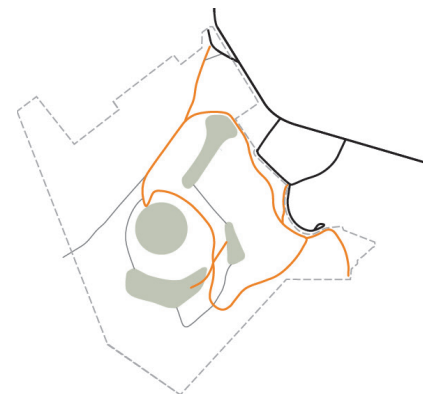


Trä

Grönt stål

Olika typer av rörelsestråk

Huvudstråk

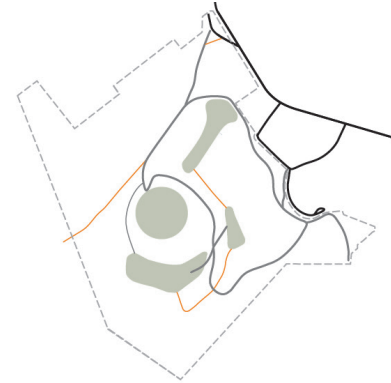


21. Läge för huvudstråk.



22. Principsektion för huvudstråk.

Mindre stråk



23. Läge för mindre stråk.



24. Principsektion för mindre stråk, upptrampad stig i skog.



25. Principsektion för mindre stråk, upptrampad eller klippt stig i gräs eller ängsmark.

Trappväg



26. Läge för trappväg.



27. Principsektion för trappväg.

Grundmöblering

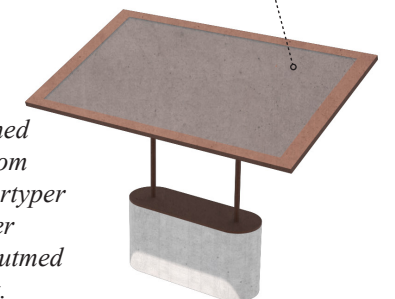


28. En bekväm soffa med armstöd föreslås längs huvudstråket. Underredet lackas i kulör lika övrig utrustning.



29. Belysning utmed huvudstråk. Stolpe och armaturer lackas i samma kulör som övrig utrustning.

Skyltkassett för enkelt byte och uppdatering av information.

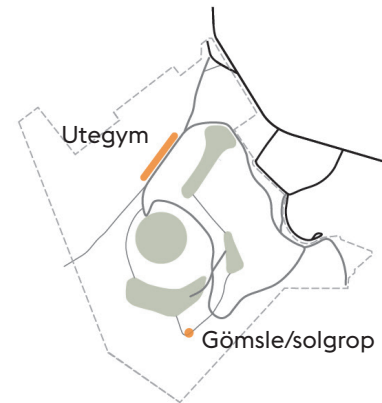


30. Skyltar med information om platsen, naturtyper och fågelarter återkommer utmed huvudstråket.

Förslag Rörelsestråk

Tillägg

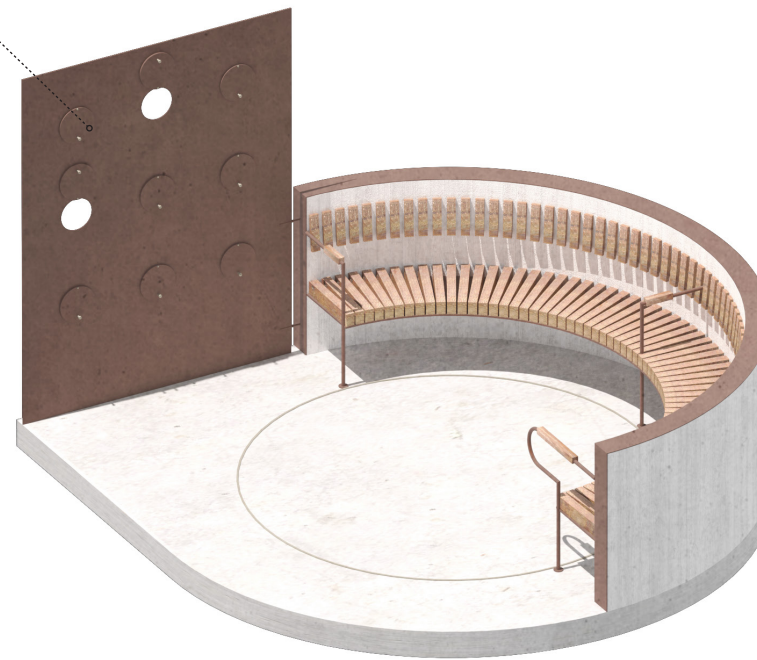
I anslutning till stråken placeras några tillägg som kommer att locka olika brukargrupper. Läget för dessa redovisas på kartan nedan.



Solgrop/gömsle för ornitologer

Delvis nedgrävd i den södervända hagmarken placeras en sittvänlig solgrop av betong och stål. Solgropen fungerar som gömsle för ornitologer och ger möjlighet att komma nära och fotografera fågellivet. En platsbyggd soffa med skydd i ryggen kommer att skapa en intim och skyddad miljö.

Fågelskådning via luckor. Luckornas baksida kan användas för placering av information om fåglar.



31. Illustration solgrop/gömsle.

Materialpalett



Trä

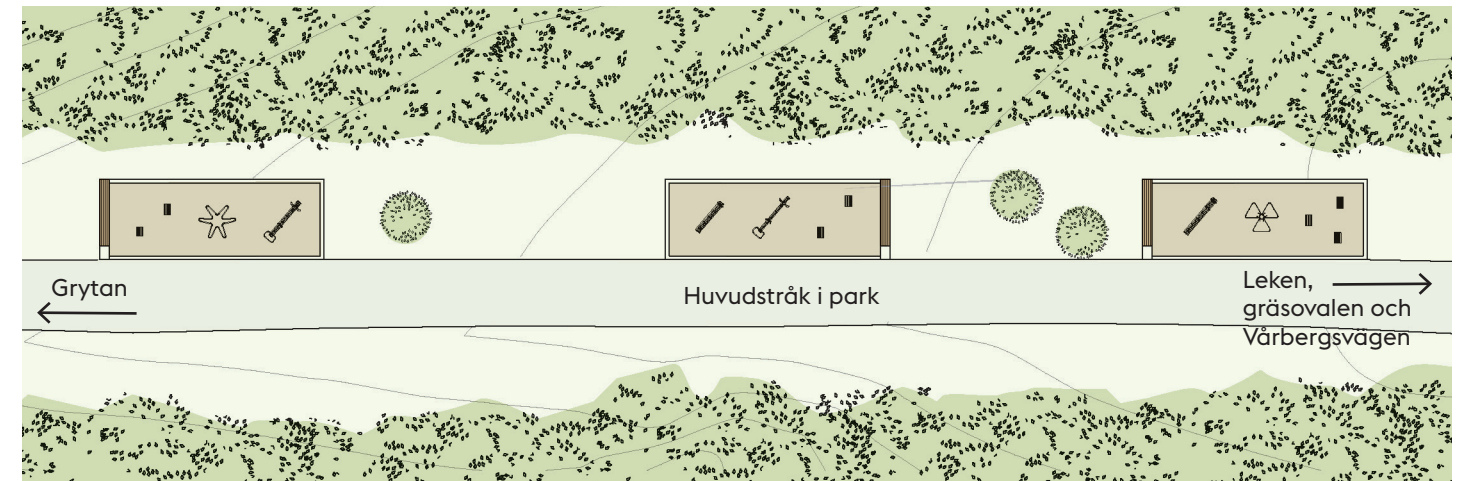
Ljus
betong



Grönt stål

Brunt
stål

Rostfritt
stål



32. Principskiss utegym, skala 1:400.

Utegyt

I anslutning till huvudstråket föreslås ett utegym. Detta utformas för att passa olika brukargrupper. Information och förslag till möjliga träningsprogram integreras i utformningen.



33. Utegyt i ek och rostfritt. Placeras utmed huvudstråk.

Förslag Belysning

Ljus och mörker

Vårbergstoppens naturliga förhållande till dygnets och årets skiftningar är en kvalitet som föreslås värnas genom varsamma inslag av belysta ytor.

Ljusmiljön längs det belysta huvudstråket blir mjuk, väl avbländad och till platsen anpassad i ljusnivå och skala. Sista sträckorna upp till topparna lämnas obelysta för att ge möjlighet att adaptera till mörkret, himlens ljus och ljuset från staden.

Entréerna markeras med inslag av tydligare ljusriktningar som lyfter fram detaljer av entréernas tillägg.

Den plats i parken där ett större belyst rum tillkommer är kring lekplatsen.

Platsspecifika och intresseskapande ljusmiljöer samlas till lekplatsen och Grytan.

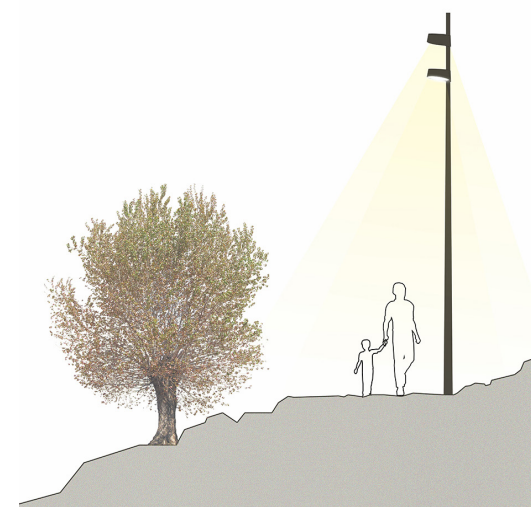


34. Visionsbild huvudstråkets ljusmiljö.

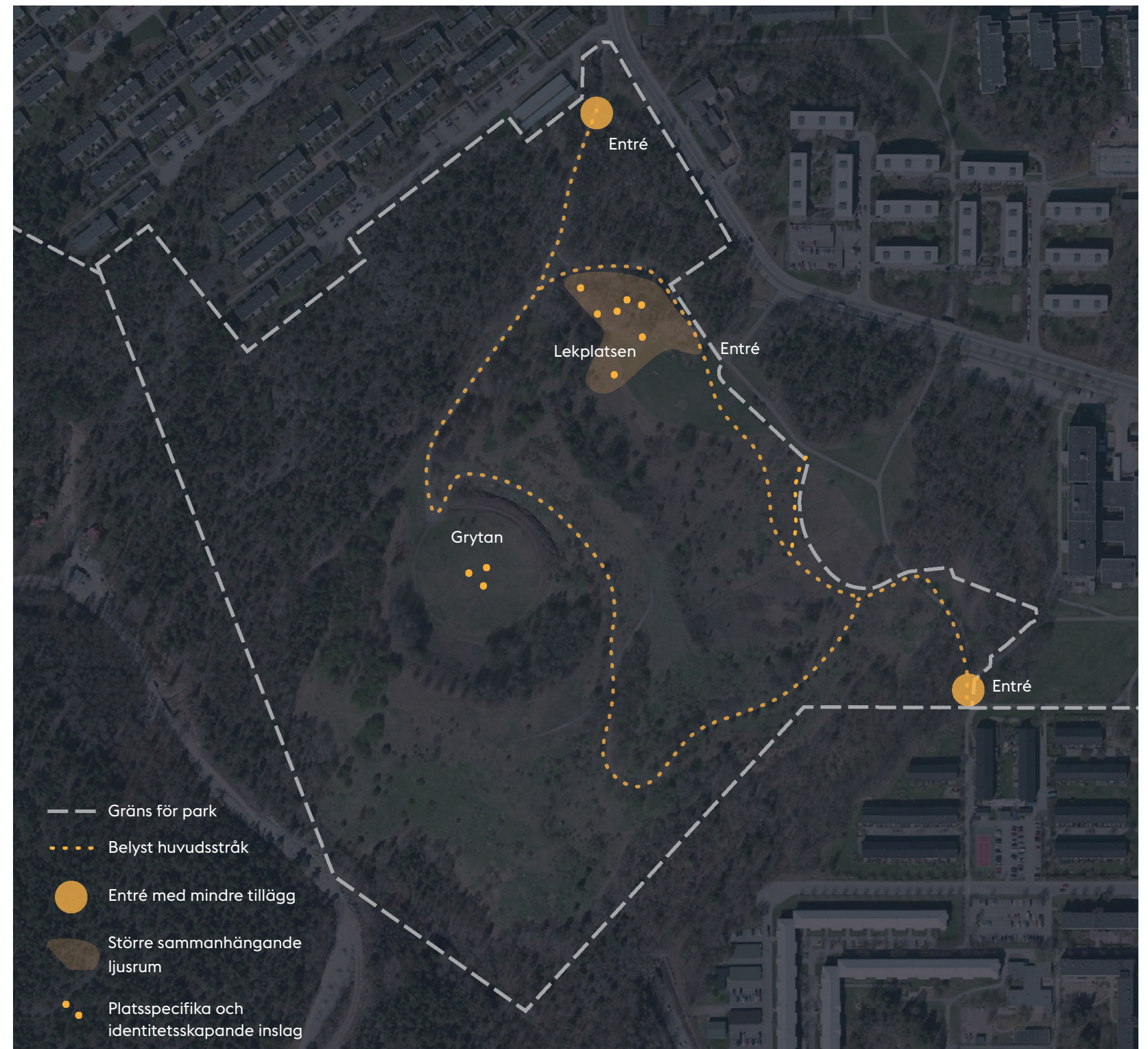
Material

Materialet för stråket föreslås ha ett enkelt formspråk med armaturhus som ej är luminanta för att själva stråket och dess närmaste omgivning skall framträda och armaturerna i sig inte skapa pärlband som drar uppmärksamhet till sig mörkertid.

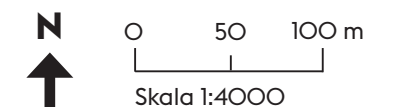
Två cylinderformade armaturer vinklade och trappade upp mot toppen ger stora ljusrum kring varje stolpe och belyser omgivande vegetation.



35. Illustration över huvudstråkets belysningsmaterial.



36. Belysningsplan.



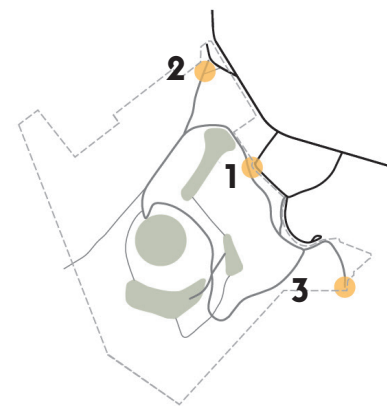
Förslag Entréer

Beskrivning

I dagsläget är entréerna till Vårbergstoppen otydliga och information om parken saknas.

I förslaget skapas tre tydliga entréer till den nya stadsparken. Dessa ges en sammanhållen gestaltning och materialpalett. Cirkeln föreslås som sammanhållet formelement. I anslutning till varje entré föreslås medvetet placerade träd med låg markvegetation, olika typer av sittplatser samt karta eller annan information om parken. Målet är att entréerna ska fungera som mötesplatser och förtydliga Vårbergstoppens gränser.

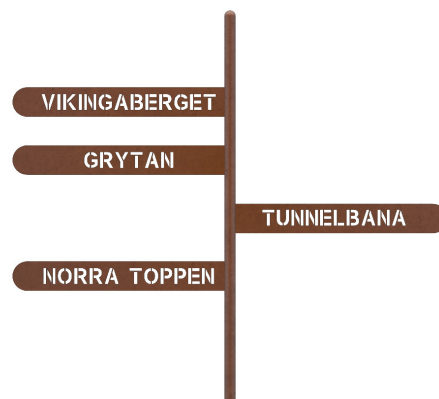
Läget för entréerna redovisas på kartan nedan.



- 1. Entré vid planerad bebyggelse
- 2. Entré vid Vårbergsvägen
- 3. Entré vid Vårby gård



37. Inspirationsbild träd i cirkel. Bilden är tagen på Skogskyrkogården i Gamla Enskede.



38. Riktningvisande skyltar föreslås vid entréer och noder. Utformning av orienteringsskyltar samordnas med övrig utrustning.

Materialpalett

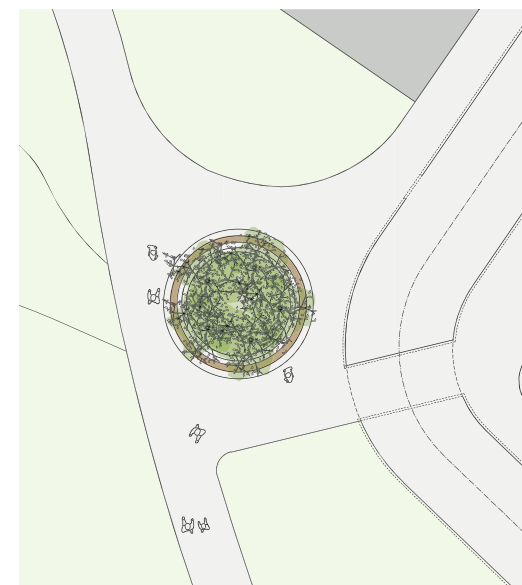


1. Entré vid planerad bebyggelse

På denna plats möter den nya gatan Vårbergstoppens stadspark.

En cirkel med träd placeras i mitten av de gångvägar som sammanstrålar. Som undervegetation föreslås perenna gräs i en infiltrationsyta. En cirkulär bänk placeras runt cirkel för att möjliggöra sittplatser i alla riktningar.

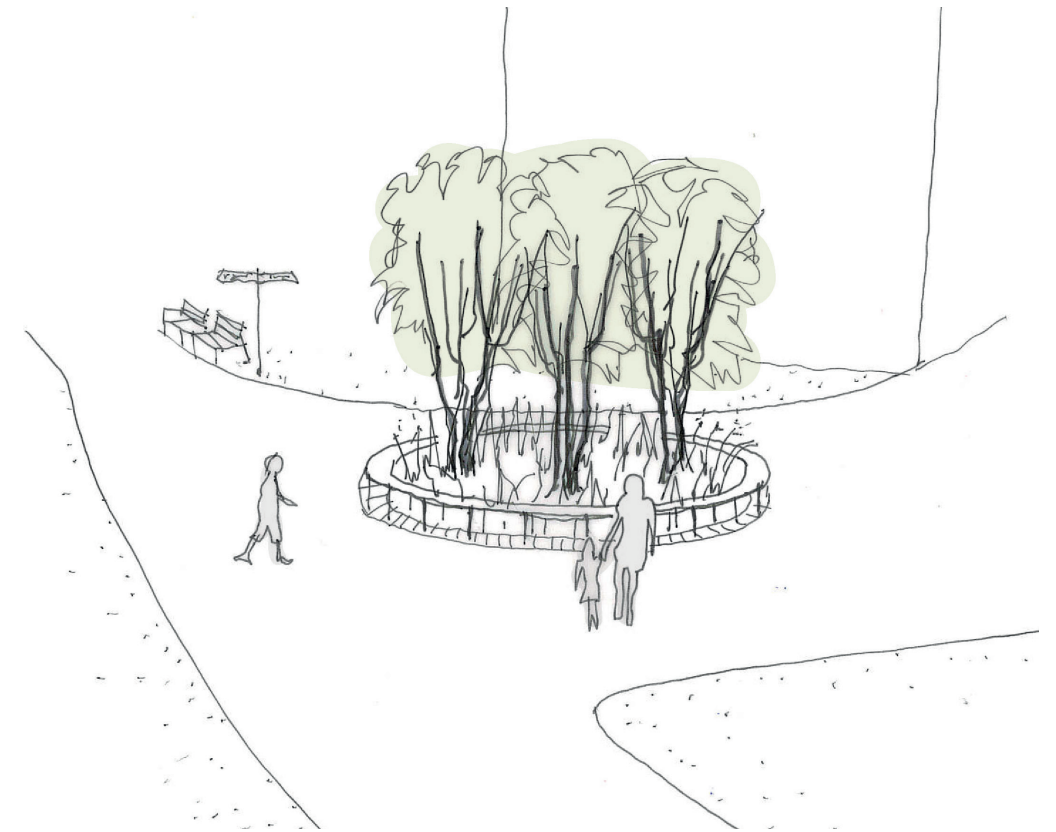
Flerstammiga träd, exempelvis vejksel, Prunus mahaleb, föreslås. Dessa kommer att utgöra en fin kontrast mot den strikta bebyggelsen.



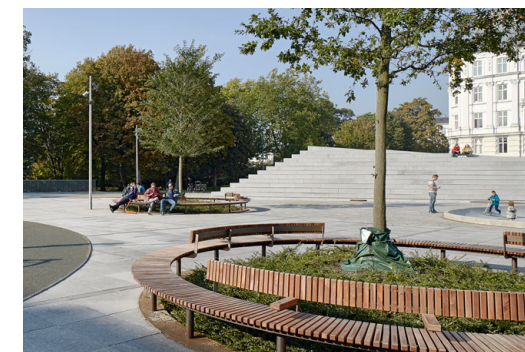
39. Plan, skala 1:400.



40. Sektion, skala 1:200.



41. Perspektiv.



42. Inbpirationsbild som visar rund bänk med planteringsyta i mitten.

Förslag Entréer

2. Entré från Vårbergsvägen

En ny gångväg tillkommer mellan Vårbergsvägen och befintlig gångväg.

En cirkel med träd placeras i cirkel utanför korsningen. Flikbladig al föreslås, en förädlad variant av vanlig al som växer naturligt i närheten. Som undervegetation föreslås låga marktäckare exempelvis storfryle.

Ett par sittplatser och en informationstavla placeras i gränsen mellan gräs och asfalt. En cirkel av betongmarksten i asfalten förstärker den cirkulära formen.



43. Perspektiv.



44. Plan, skala 1:400.



45. Sektion skala 1:200. Ljus riktas mot utvalda delar av entréns beståndsdelar.

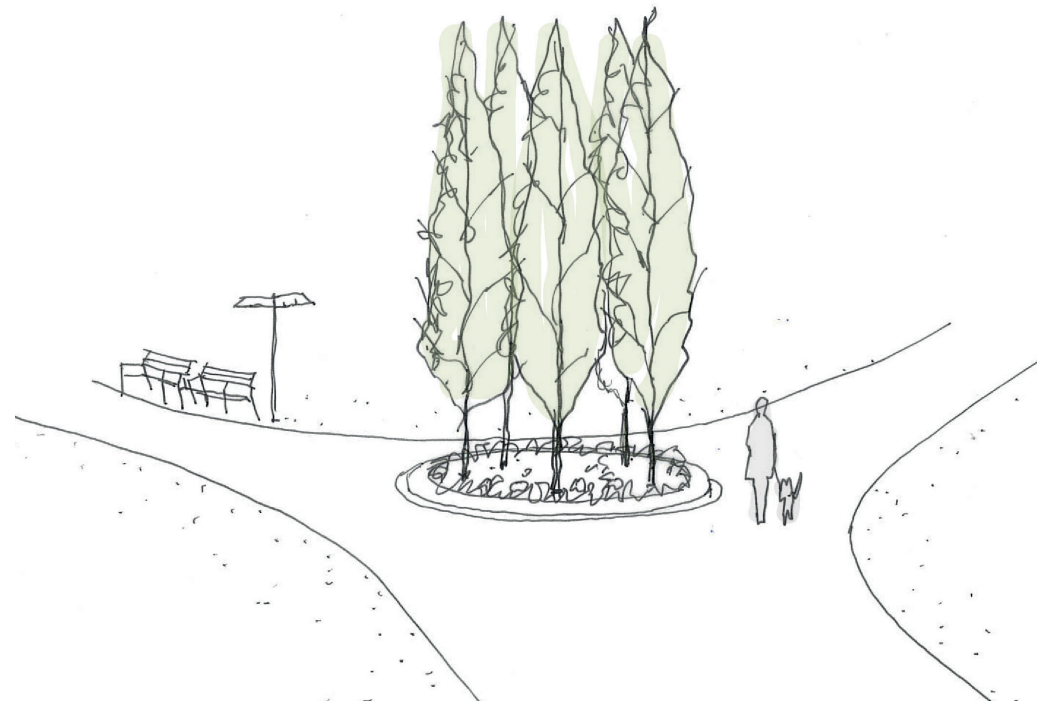
3. Entré från Vårby gård

Denna plats utgör entré mot Vårby gård och ligger på gränsen till Huddinge kommun.

En upphöjd cirkel med träd placeras i mitten av de gångvägar som sammanstrålar. Ytan kan fungera som en infiltrationsyta och som undervegetation föreslås låga marktäckare, exempelvis blåsippa. Kanten runt cirkeln kan utformas i sitt höjd för att skapa informella sittplatser.

Som träd föreslås pelarek, en förädlad variant av vanlig ek som växer naturligt i närheten.

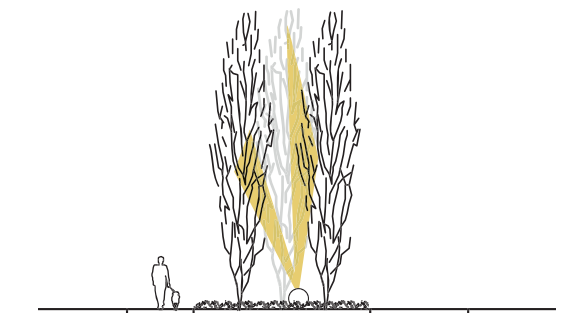
Ett par sittplatser och en informationstavla placeras i gränsen mellan gräs och asfalt.



46. Perspektiv.



47. Plan, skala 1:400.

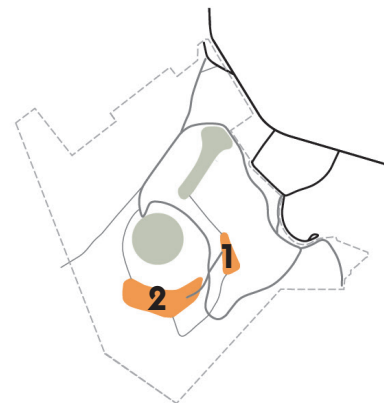


48. Sektion, skala 1:200. Ljus riktas mot utvalda delar av entréns beståndsdelar.

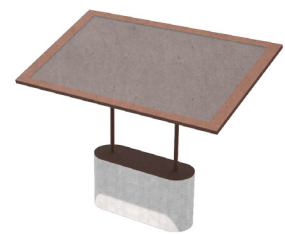
Förslag Topparna

Översikt

De båda topparna är viktiga målpunkter för besökare till Vårbergstoppen. Till båda finns tydliga gångstråk med beläggning av asfalt. Topparna används idag för picknick, fågelskådning, stjärnskådning och umgänge. Båda har sparsam möblering i form av robusta bänkar. Topparna har olika karaktär, se beskrivning under respektive topp.



1. Norra toppen
2. Södra toppen

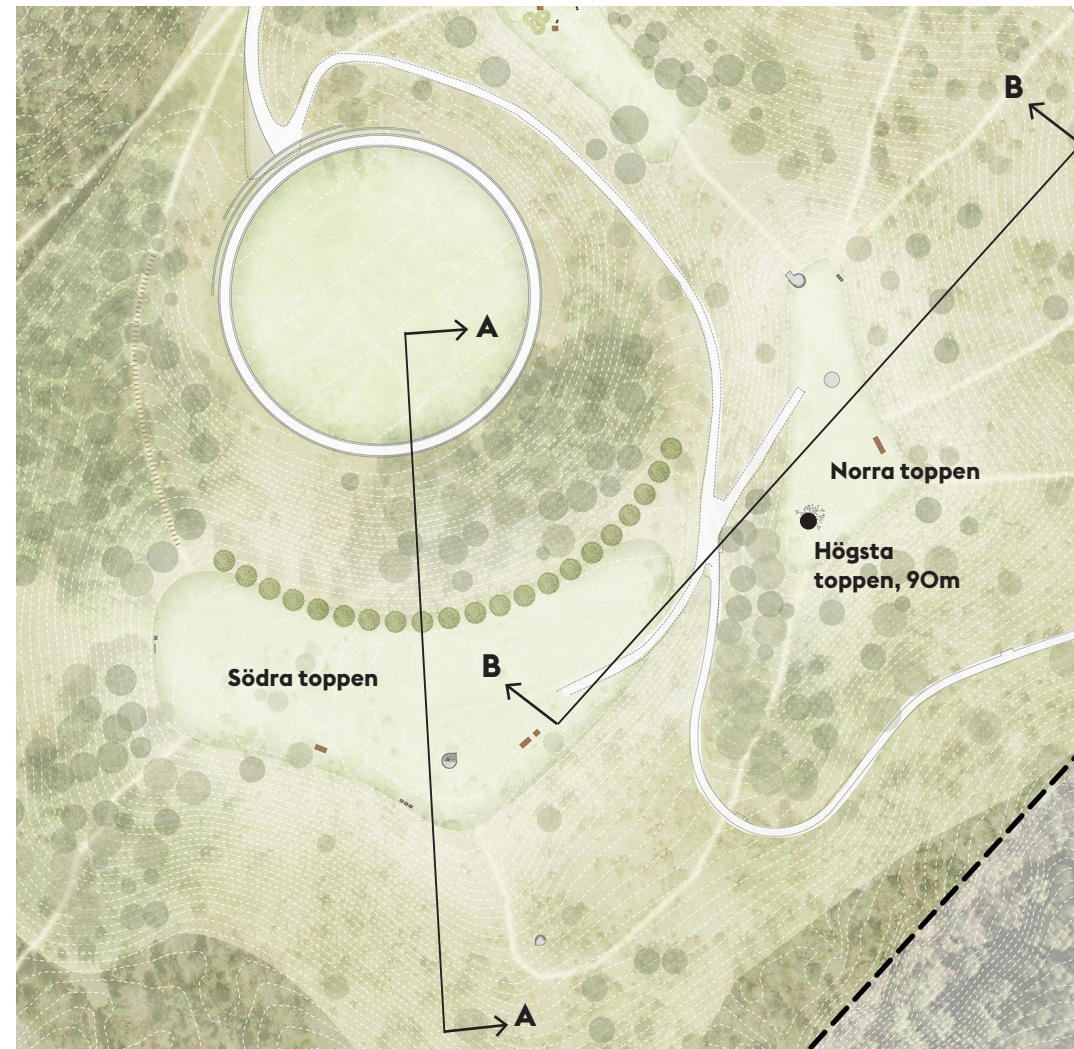


49. På strategiska punkter placeras tavlor med information om exempelvis fåglar, utsikt och växter.

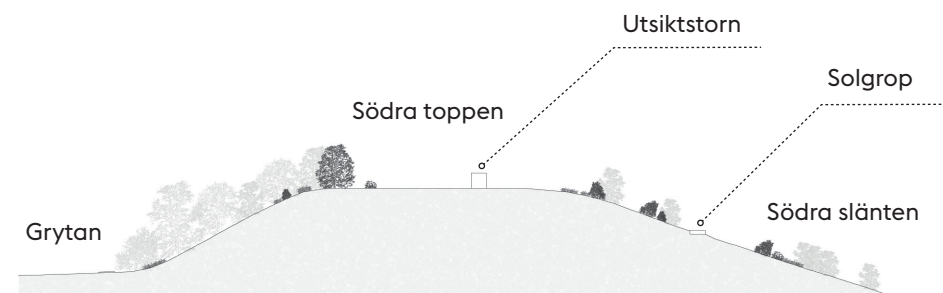
Materialpalett



- Trä Ljus betong Brunt stål Grönt stål



50. Översikt topparna.



51. Elevation A - A, skala 1:2000

Grundmöblering



53. På båda topparna placeras generösa bänkbord som kan användas vid picknick.



55. Skräpkorg 'City' från Vestre.



54. Cykelställ 'Vroom' från Vestre.



56. Grillprick 'Outfit' från Veksö



52. Elevation B - B, skala 1:2000

Förslag Norra toppen

Beskrivning

Norra toppen är parkens högsta punkt och karaktäriseras av vid milsutsikt, lågt gräs och mycket himmel. Den är till skillnad från den södra ej rumsligt avgränsad. På den nordligaste spetsen föreslås en samlingsplats i form av en utsiktsplats med vindskyddade sittplatser. Denna kommer att fungera för såväl fågelskådning och undervisning som för vistelse och umgänge.

Den högsta punkten av Norra toppen skulle kunna markeras. Förslagsvis genom samarbete med konstnär som tar fram förslag. I marken mitt på toppen, nedfällt i gräset, föreslås ett cirkulärt riktningsmärke som på ett lekfullt sätt kan informera om riktningar och avstånd.

Generösa bänkbord och bänkar föreslås nära toppens kanter. En större grupp placeras på norra toppens östra sida. En skylt föreslås nära kanten, i riktning mot centrala Stockholm med information om byggnader och avstånd.

Översikt

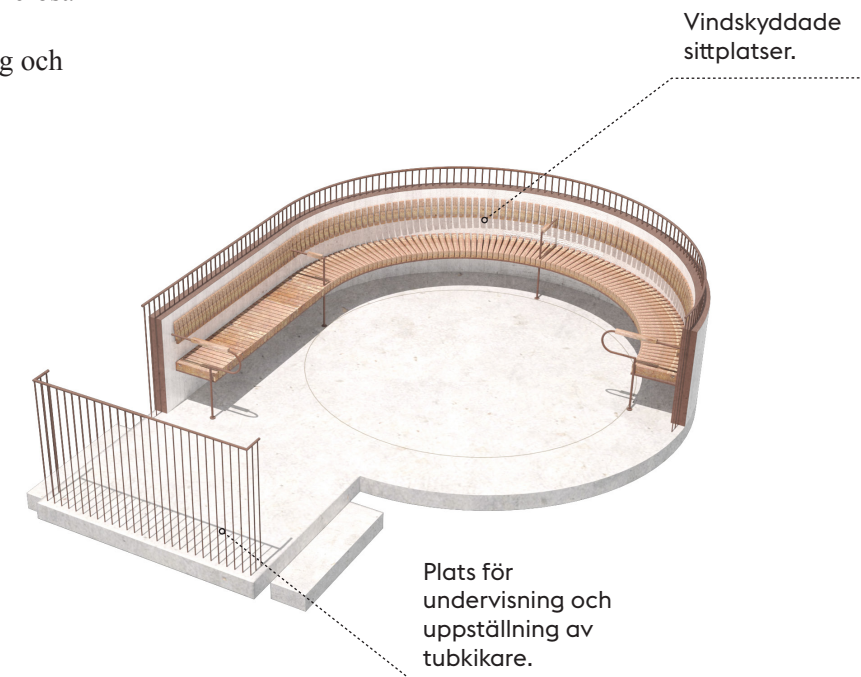


57. Översikt topparna.

1. Utsiktsplats
2. Riktningsmärke
3. Plats för större grupp av möbler

Utsiktsplats

Utsiktsplatsen utformas med generösa sittmöjligheter och skapar goda förutsättningar för fågelskådning och undervisning.



58. Illustration utsiktsplats.

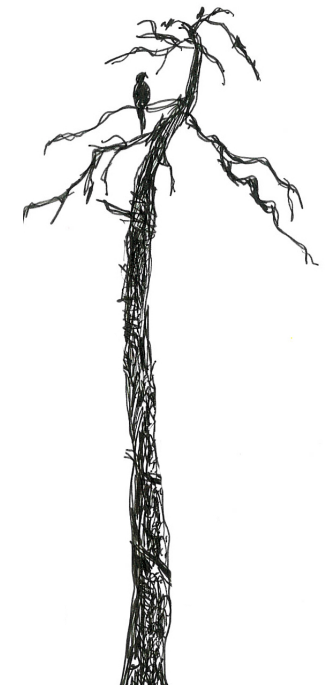
Riktningsmärke

En platta nerfäld i gräset informerar på ett lekfullt sätt om riktningar och avstånd.



Infälld grafik med information om fåglarnas destinationer och avstånd.

59. Illustration riktningsmärke.



Förslag Södra toppen

Beskrivning

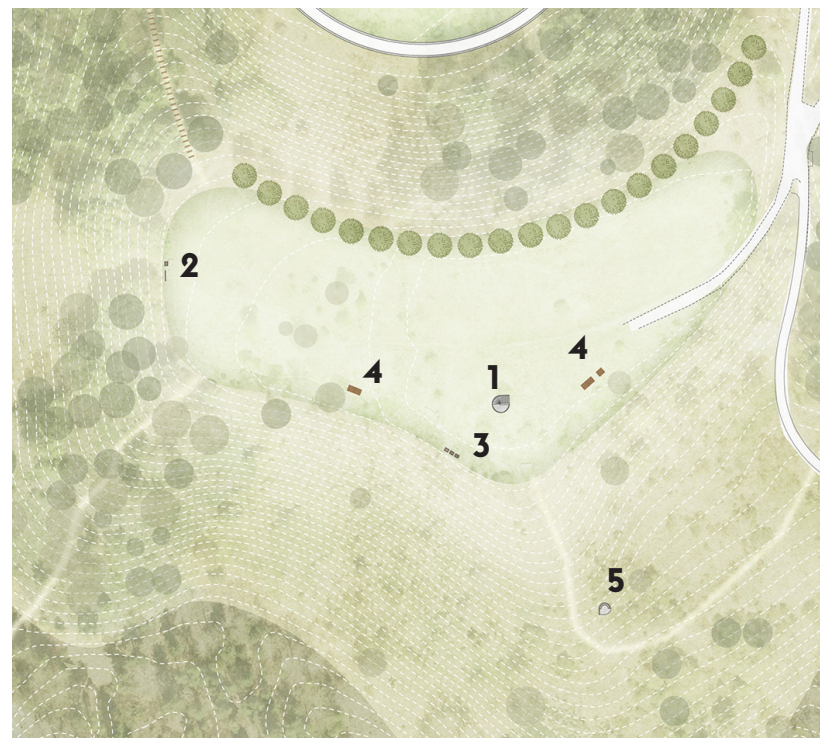
Södra toppen är den större av topparna och karakteriseras av en större rumslighet än den norra. Toppen består av två platåer på olika nivåer, den övre med en större öppen ängsyta och den nedre med ett större inslag av buskvegetation och träd. Generösa bänkbord och bänkar föreslås i anslutning till den södra kanten på den övre platån samt i mera skyddade lägen på den lägre platån.

Ett utsiktstorn placeras en bit från kanten på den övre platån. Tornet blir en målpunkt och mötesplats som lockar såväl fågelskådare som flanörer. Utöver att vara

en utsiktspunkt erbjuder tornet en sittvänlig trappa och en väderskyddad bänk i bästa utsiktsläge.

På västra spetsen av den lägre platån placeras en cirkelformad utsiktsram som är riktad mot Ekerö och Mälaren. I anslutning till ramen föreslås en informationsskylt med information om utsikten och platsens historia.

Översikt

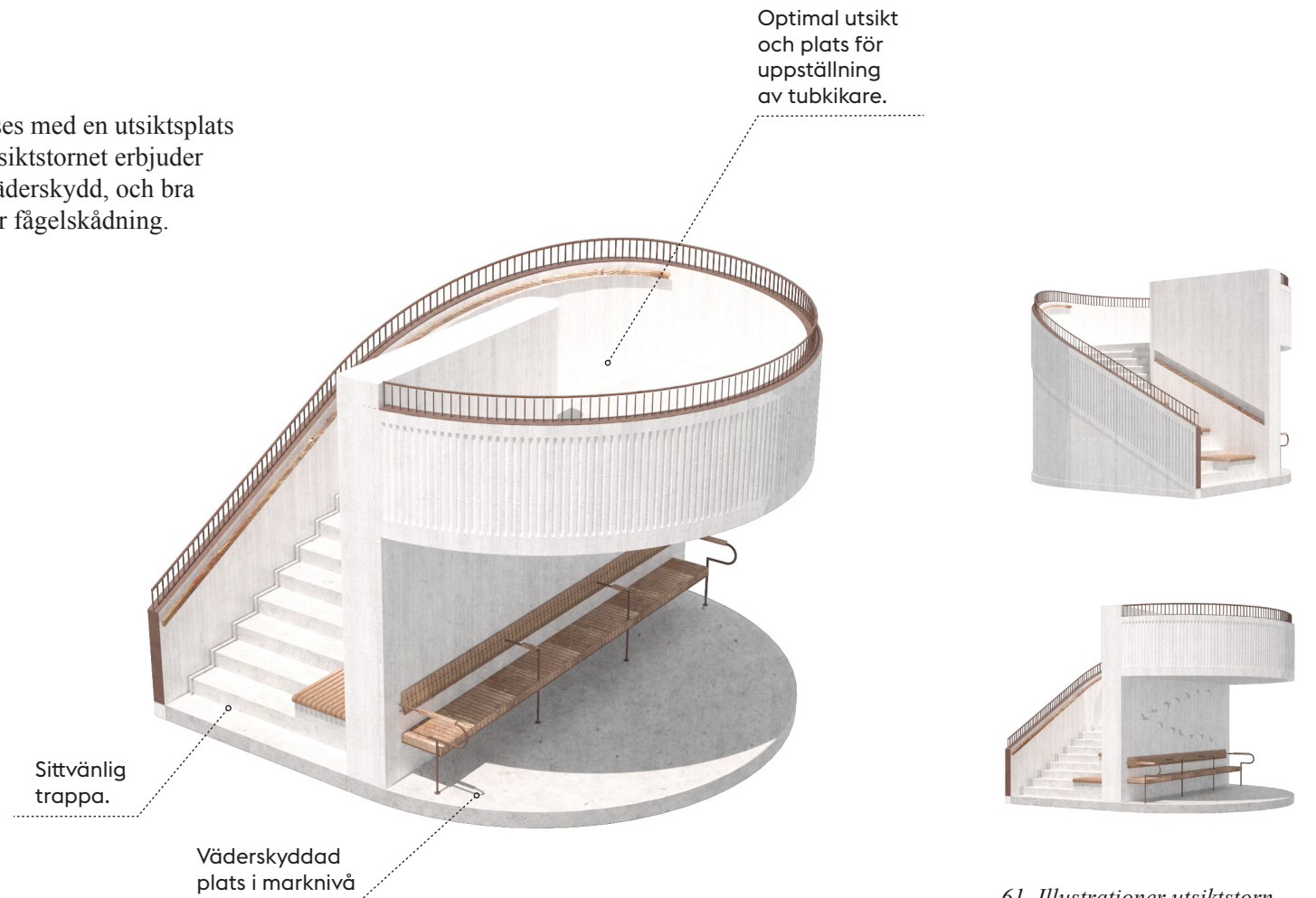


1. Utsiktstorn
2. Utsiktsram och informationsskylt
3. Informationsskylt
4. Plats för större grupp av möbler
5. Solgrop/gömsle (beskrivs under rörelsestråk)

60. Översikt Södra toppen.

Utsiktstorn

Södra toppen förses med en utsiktsplats i två våningar. Utsiktstornet erbjuder sittmöjligheter, väderskydd, och bra förutsättningar för fågelskådning.



61. Illustrationer utsiktstorn.

Utsiktsram och informationsskylt

På Södra toppen, riktad mot Ekerö och Mälaren, placeras en utsiktsram med tillhörande informationstavla.



62. Illustration utsiktsram och informationsskylt.

Förslag

Södra toppen

Visionsbild

Utsiktsplats för ornitologer och mötesplats på toppen. Utförs av stenliknande ljus betong med marmorkross. Sittytor och handledare av trä. Lackad plåt i räcken och detaljer. Tornet är placerat med hänsyn tagen till utsikten från toppen.



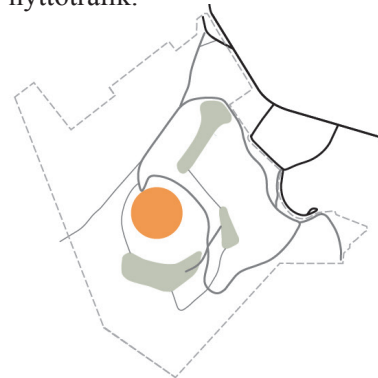
63. Visionsbild utsiktstorn på Södra toppen.

Förslag Grytan

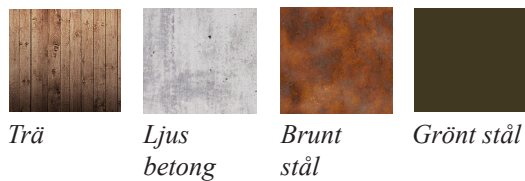
Beskrivning

Den så kallade Grytan är belägen nedanför den södra toppen. Platsen är en öppen, cirkulär, klippt gräsyta med en diameter på ca 100 meter och har en tydlig rumslig avgränsning av branta slänter med örtliknande vegetation samt träd och buskar. På släntkrönet ovanför grytan står 21 lindar planterade i rad längs kanten. Platsen används idag vid vissa evenemang exempelvis majbrasa och spontanidrott, dessa funktioner ska bevaras.

Det delvis upplösta mönster av betongmarksten som tillkom för ca 20 år sedan föreslås tas bort och ersättas av en 4 meter bred cirkel av asfalt, med en diameter av 100 meter. Som kant mot gräset föreslås mjukt formade betongelement. Kontakten med gångvägen kan förbättras genom att ersätta dagens branta grässlänt med ett trapp- och gradängsystem. I anslutning till denna föreslås en tillgänglighetsanpassad ramp för att skapa åtkomst till Grytan för personer med funktionshinder samt för nyttotrafik.

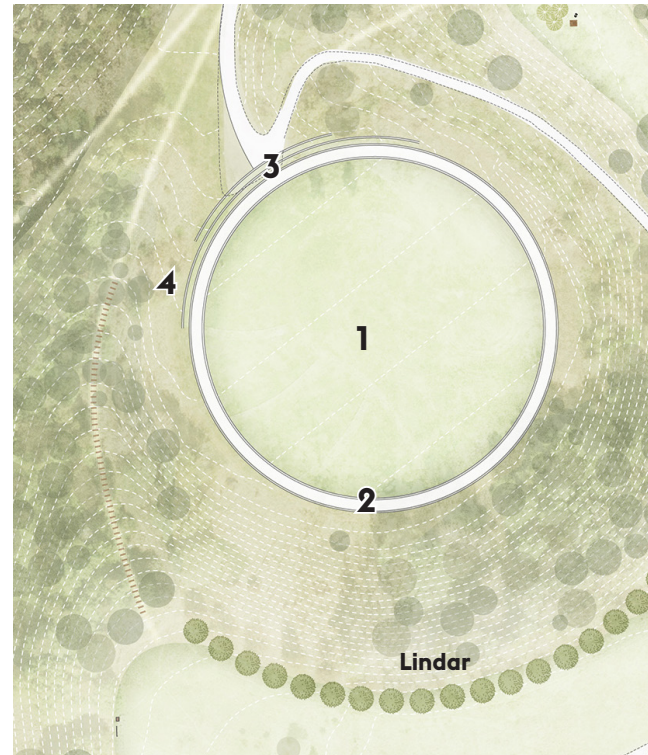


Materialpalett



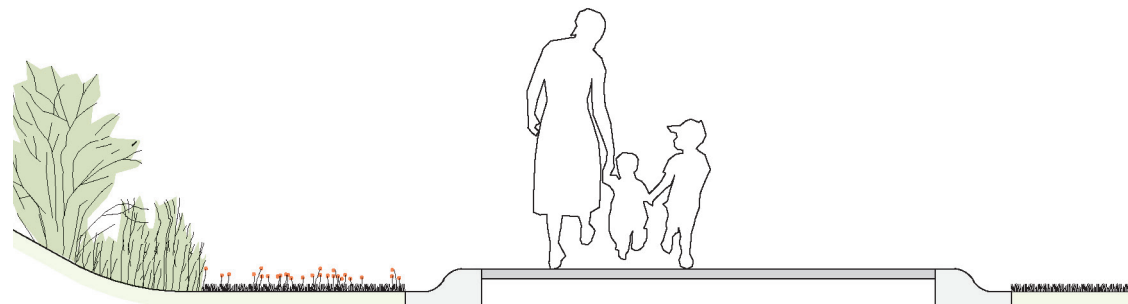
Trä Ljus betong Brunt stål Grönt stål

Översikt



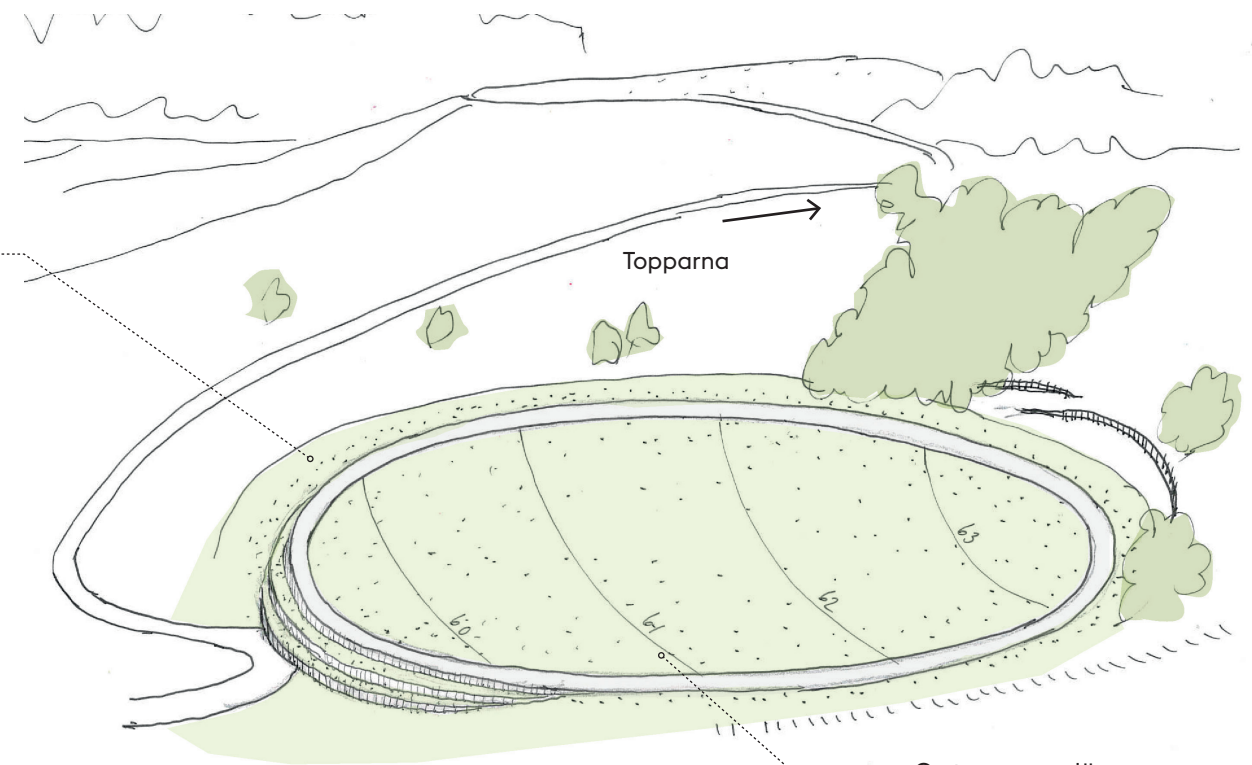
64. Översikt Grytan.

1. Jämnt lutande, klippt gräsyta
2. Asfalterad slinga med diameter 100 m
3. Gradängssystem annonserar Grytan
4. Tillgänglighetsanpassad ramp



65. Sektion betongelement i Grytan, skala 1:50.

Örtplugg med spektakulär färg i nedre delen av slänten, exempelvis rödfibbla



66. Perspektiv.

Grytan ges en jämn lutning ner mot gångvägen så besökare ser in på den öppna gräsytan.

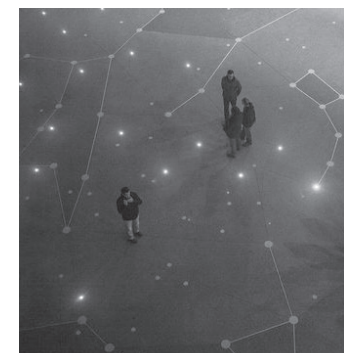
Inspirationsbilder



67. Kant i grytan.



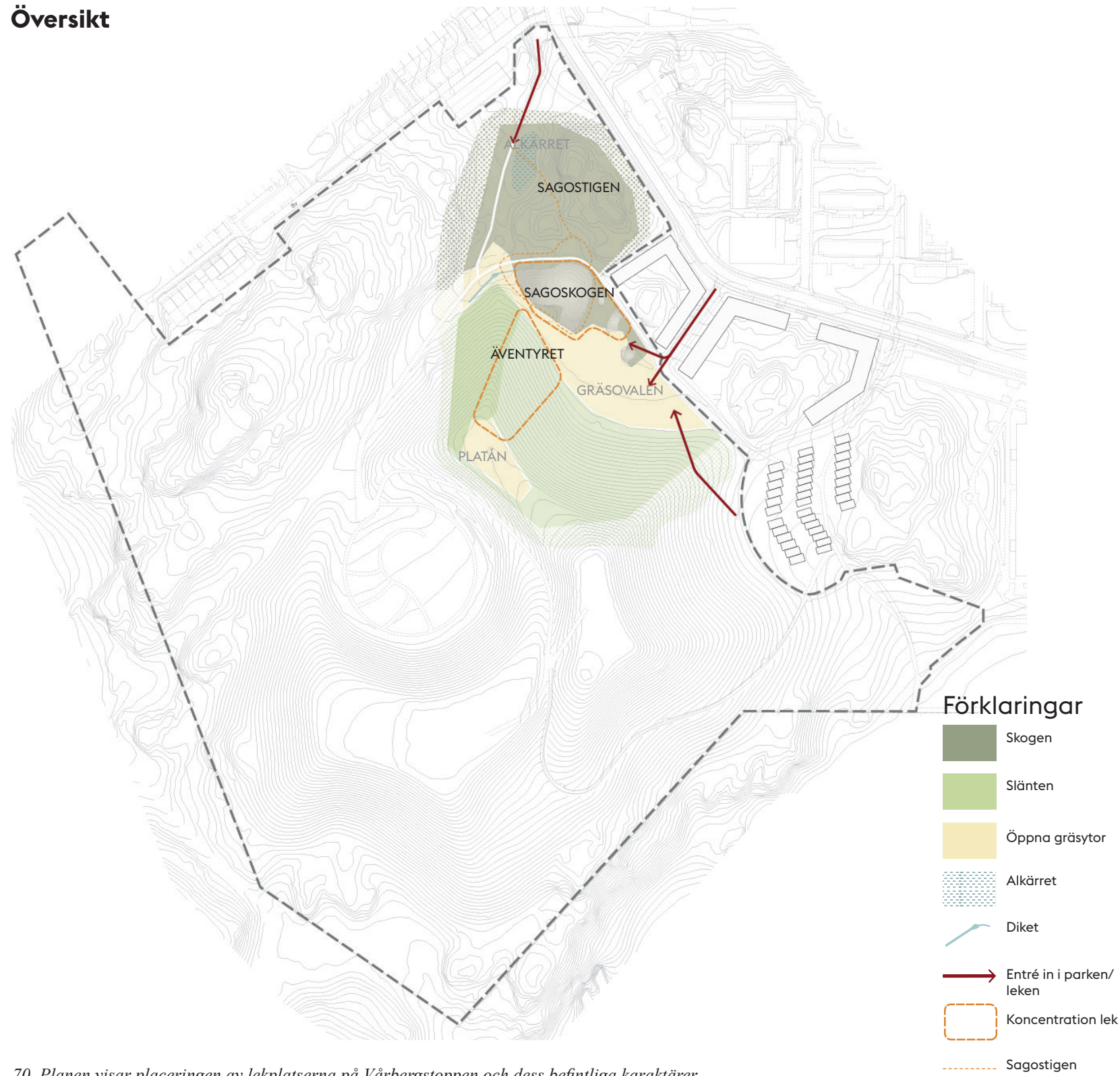
68. Gradängar.



69. Eventuell effektbelysning.

Förslag Lekplatsen

Översikt



70. Planen visar placeringen av lekplatserna på Vårbergstoppen och dess befintliga karaktärer.

Äventyret och Sagoskogen

En ny lekplats med två teman planeras på Vårbergstoppen: Äventyret och Sagoskogen. Lekplatsen ligger vid den nya centrala parkentrén och den stora öppna gräsovalen i parkens norra del.

Äventyret byggs i en av Vårbergstoppens konstgjorda slänter och sträcker sig mellan Gräsovalen och Platån. Slänterna består idag av relativt otillgänglig hagmark med buskar och snår. Lekplatsen placeras i gränslandet mellan hagmarken och ett parti av glesare skog. Slänten gallras men dess gröna karaktär bevaras och integreras i leken.

Sagoskogen förläggs till brynet av en liten skogsdunge med berg och block, i det angränsande "naturliga" landskapet. Skogens befintliga karaktär och funktion som lekplats bevaras och förstärks i Sagoskogen. Material från platsen som stenar, klippblock, stubbar och trädstammar tas till vara och förädlas på ett finstämt sätt till lekredskap.

Lekplatserna angränsar till två öppna plana gräsytor, Gräsovalen och Platån. Gräsovalen behåller sin funktion som stort flexibelt parkrum för picknick, spring och lek. Platån utvecklas som lugn grön oas för trivsel, paus och lugnare lek.



71. Tallar och berghäll i skogen.



73. Vy från gräsovalen upp mot slänten.



72. Vy från slänten ner mot gräsovalen.

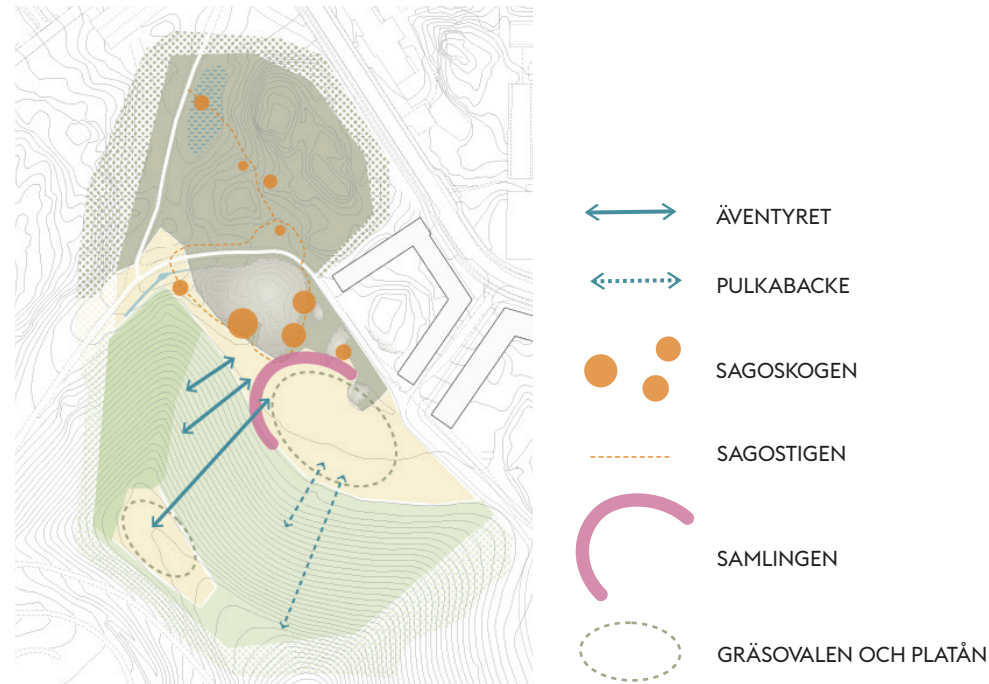


74. Alkärret.



Förslag Lekplatsen

Koncept



75. Konceptplan.

Materialpalett



76. Betong och sten.



77. Grus.



78. Flis och stubbar.



79. Nät och trä.



80. Träslipers.



81. Träslipers.



82. Rostfritt stål.



83. Lackat stål.



84. Örtskikt.



85. Örtskikt av förgätmigej.



86. Träskikt med vårblooming.



87. Vårblomning.



88. Träskikt höstfärg.



89. Vårblomning.



90. Träskikt med karaktär.



91. Formklippt träd.

Äventyret

Äventyret har fokus på motorik och rörelse. Trätrappor, spänger, bryggor och klätternät bildar en motorikbana upp för slänten och binder samman fyra olika lekstationer på vägen: Gung- och snurräventyret på den lägsta nivån, följt av Rutschäventyret, det Stora Kojklotet och slutligen den högt belägna Platån. Leken utspelar sig på olika nivåer i växlande tempon och svårighetsgrad på lekplatsens olika delar. På vintern fungerar slänten bredvid Äventyret som pulkabacke.

Sagoskogen

Sagoskogen lockar till fantasilekar med skogen som tema. De naturliga rumsligheterna brynet och mellan berghällarna förstärks och förädlas

med små tillägg till Skogsrestaurangen, Kojkskogen och Djurskogen. De olika rummen uppmuntrar till lekar som barn gärna leker i skogen, som att samla, plocka, laga mat, bo i koja eller rida på en trästam. Från östra entrén kan Sagoskogen nås via Sagostigen och en välvd träbro.

Samlingen

Via den nya centrala parkentrén rör man sig tillgängligt in till lekplatserna över en grusyta som kopplar ihop Sagoskogen med Äventyret. Denna yta, Samlingen, är bred nog att rymma väderskydd, grillplats och bänkbord samt ett trädäck i bästa solläge. Samlingen avgränsas mot gräsovalen med en låg platsgjuten kant i ljus betong. Grusytan är både infiltrationsyta för dagvatten och tillgängliggör leken.

Gräsovalen och Platån

Koncentrationen av lekobjekt i Äventyret och Sagoskogen kompletteras med två stora öppna gräsrum, Gräsovalen och Platån. På Gräsovalen är det fritt fram att spela boll, flyga drake, ha picknick eller ordna tillfälliga evenemang som barnteater eller konserter. Platån på Äventyrets högsta topp är en lugn oas med sittplatser i en blommande fruktlund och lekskulpturer i form av betande får.

Materialpalett

Materialpaletten på lekplatsen domineras av trä med inslag av rep och stål. Markmaterialen består av gräs, ljus grus, träflis och sand. Ytorna avgränsas med en platsgjuten kant av ljus betong som slingrar sig mellan befintliga träd och berg i dagen.

Förslag Lekplatsen

Illustrationsplan



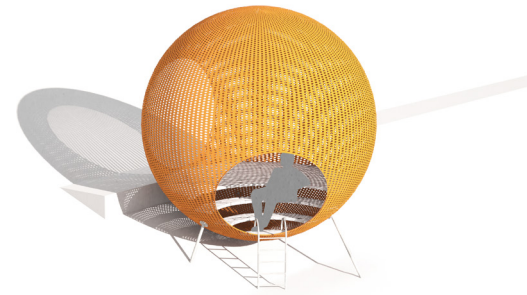
92. Illustrationsplan.

Förslag Lekplatsen

Klotfamiljen

Ett sammanlänkande objekt som dyker upp på lekplatsernas olika delar är den lekfulla ”klotfamiljen”. Dessa klot förefaller ha rullat ner för slänten och ”fastnat” på olika platser i terrängen. I Äventyret placeras det Stora Kojklotet, i Sagoskogen placeras flera mindre kojklot i fallskyddsområde. Ett klot har rutschkana för de minsta och andra uppmuntrar till rollek och klättring. Samlingen får ett stort väderskydd som tillhör klotfamiljen. Dessa förses med belysning.

Klotens materialitet och konstruktion anpassas och optimeras efter respektive funktion. Den starka formen håller ihop familjen även om material och storlek varierar. En varm, orange kulör återkommer i flera av kloten.



93. Stora Kojklotet placeras högst upp i Äventyret.



94. Väderskyddet placeras i Samlingen.

95. Kojklot för barn i olika åldrar placeras i fallskydd i Sagoskogen.



96. Inspiration från sagornas värld.



97. Inspiration kojklot.



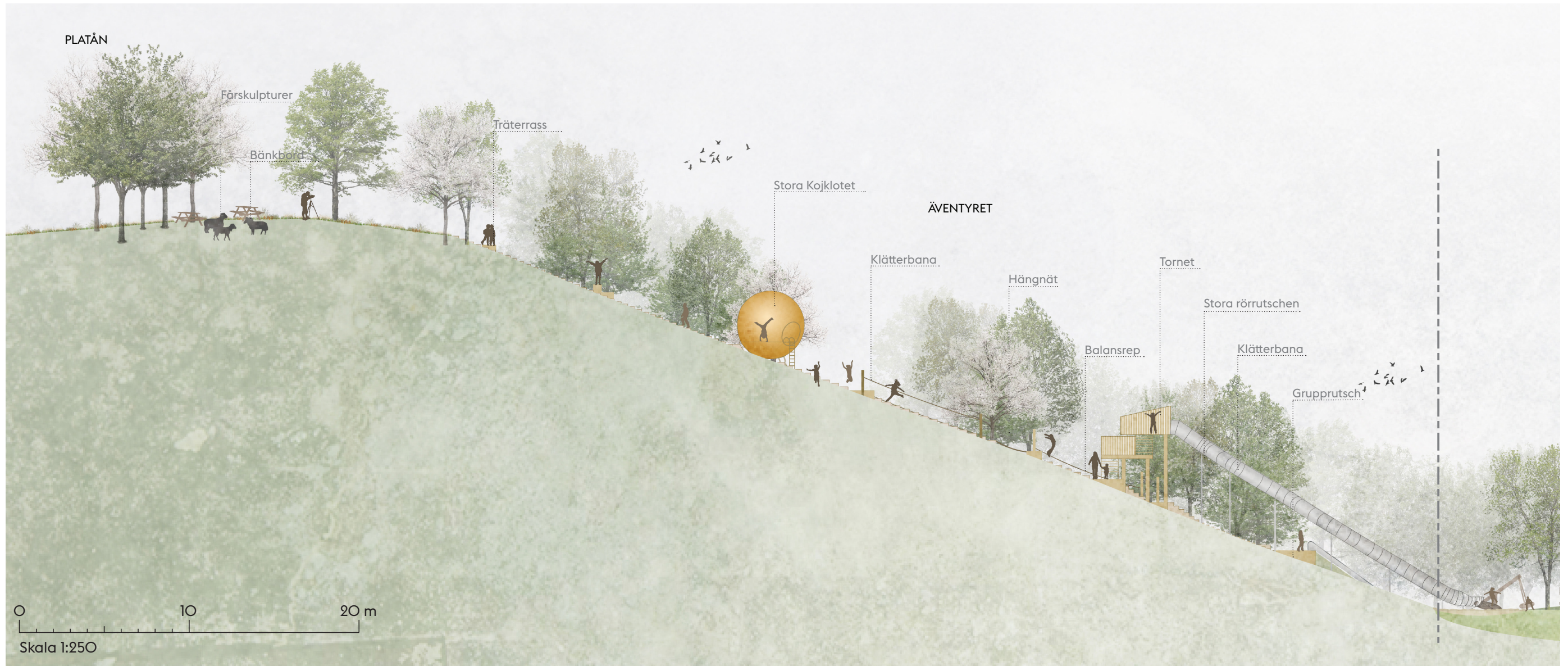
98. Inspiration perforerad plåt.



99. Det Stora Kojklotet har belysning kvällstid och det perforerade plåtskalet ger en luftig känsla som samtidigt gör att klotet glittrar varmt i mörkret.

Förslag Lekplatsen

Elevation Platån och Äventyret



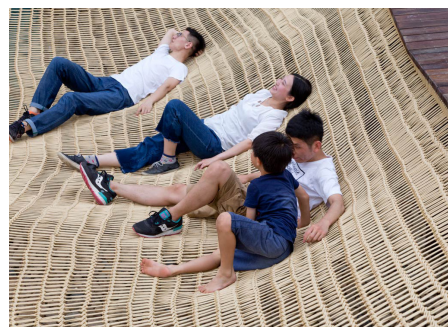
100. Elevation A-a som visar Platån och Äventyret.



101. Fårskulpturer av trä och rep.



102. Stort klot för lek.



103. Nät att hänga många i.



104. Klätterstock.



105. Rutschlek med trappsystem av slipers.



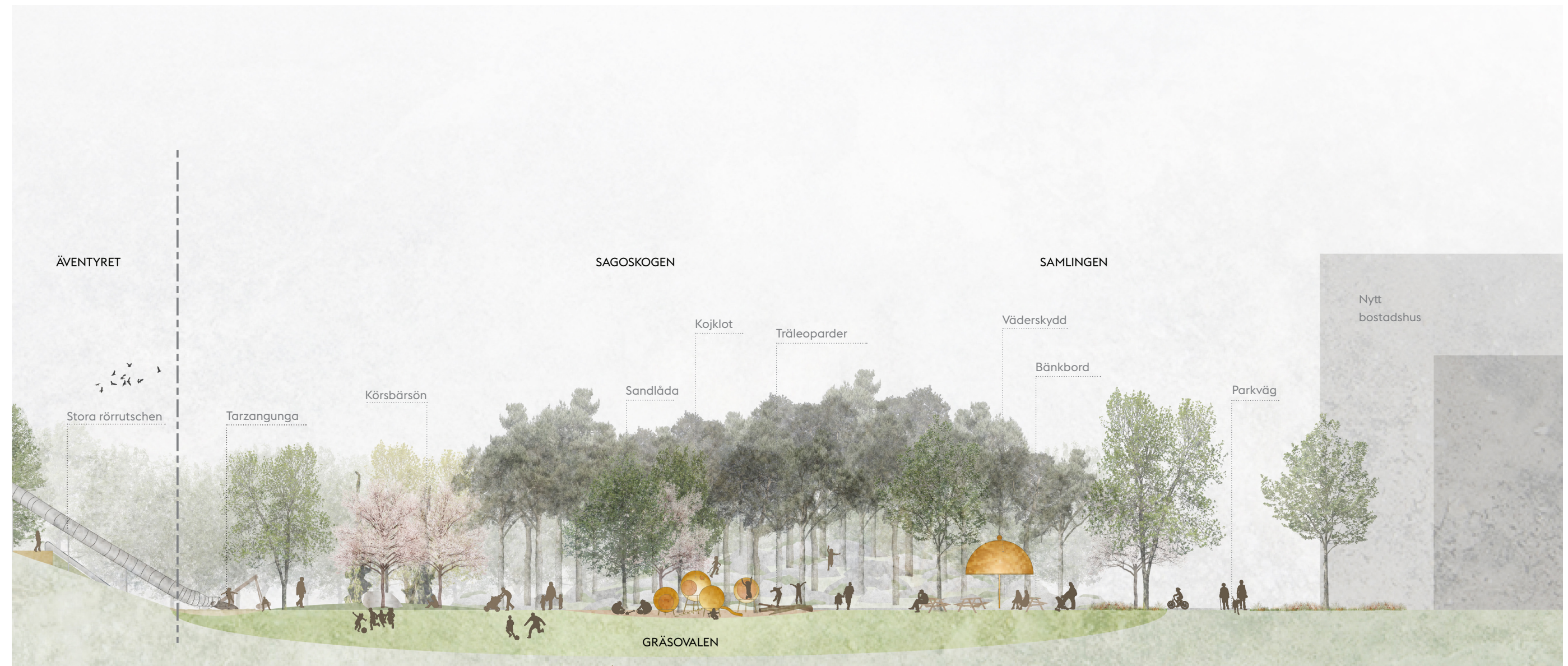
106. Lång rörrutsch.



107. Tarzangunga.

Förslag Lekplatsen

Elevation Sagoskogen, Gräsovalen och Samlingen



108. Elevation A-a visar Sagoskogen, Gräsovalen och Samlingen.



109. Rostfri ränna för lek.



110. Bladbord i skogsrestaurang.



111. Träleoparder.



112. Leks Nigel.



113. Urskälade stenar.



114. Organiskt formspråk.



115. Sagotema.

Förslag Lekplatsen

Illustration



116. Illustration

Förslag Lekplatsen

Belysning

Parkens ljusmiljö längs huvudstråken omfamnar Sagoskogen och flyter in över Samlingen.
Gung- och snurräventyret samt Rutschäventyret lättas upp på samma mjuka sätt från en hög mast placerad i kanten intill skogsbrynet vid släntens fot.

En kombination av lägre pollare och en ljusbehandling av det glesa skogsbrynet längs Äventyrets kant bjuder in till tryggt ta sig upp till det stora kojklotet även då mörkret fallit.
Det Stora Kojklotet blir mörkertid lekens högsta målpunkt och ett avslut på lekens lite större öppnare ljusrum.

I Sagoskogen lockar kojklotens varmt upplysta gluggar. Lekplatsens olika små rum vilar mot en starkt scenografiskt belyst naturlig fond av tallar, stockar och berghällar.

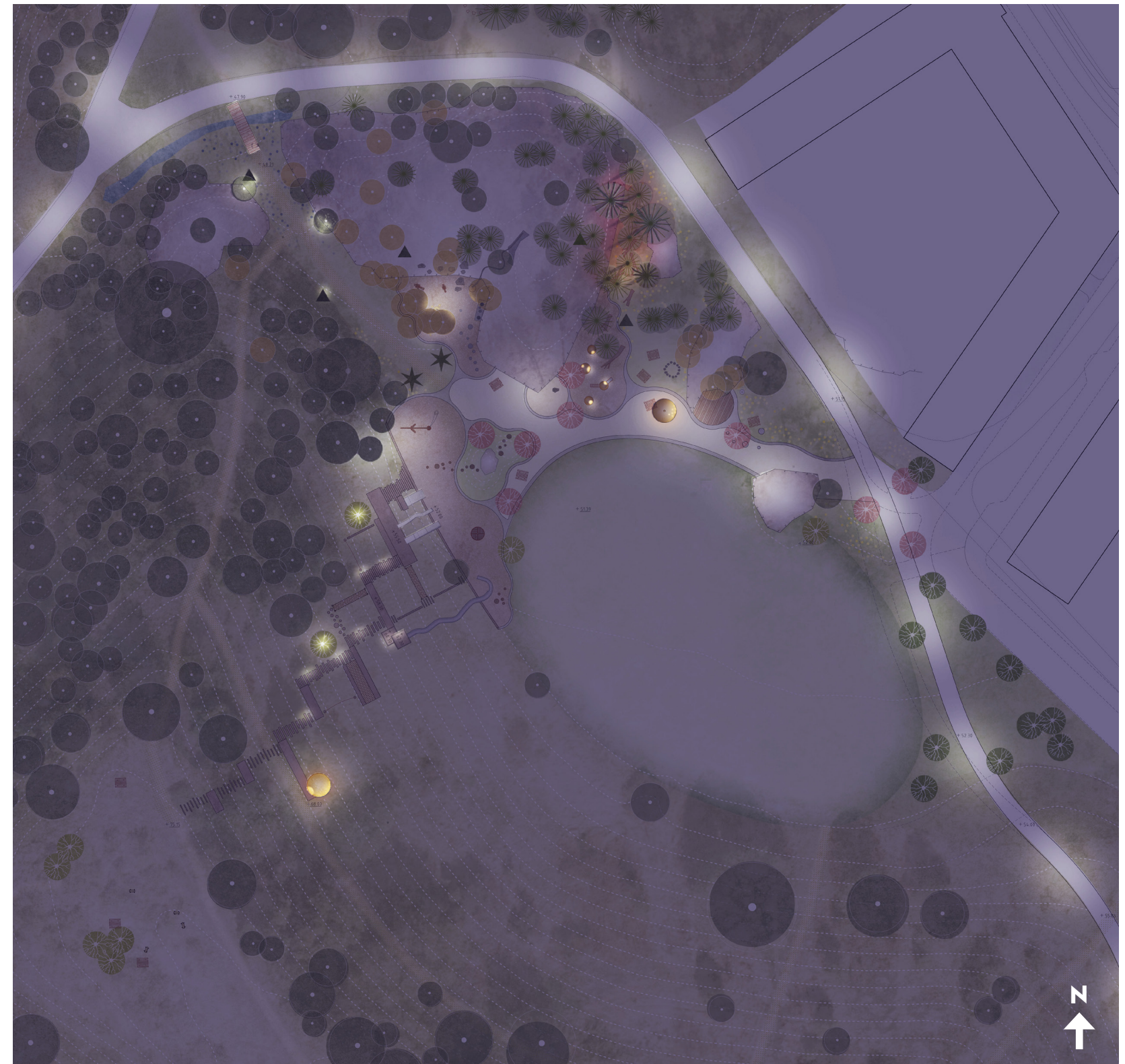
Inspirationsbilder



117. Små lockande ljusrum. 118. Scenografisk fond och inslag av färg.



119. Ljusbehandling av skogsbrynet. 120. Tydligt avgränsade effekter väcker intresse. 121. Större mjuka ljusrum.



122. Belysningsplan över lekplatsen.

Foton och illustrationer

1. Tyréns
2. Tyréns
3. Tyréns
4. Tyréns
5. Tyréns
6. Tyréns
7. Tyréns
8. Tyréns
9. Stockholms stad
10. Park am Gleisdreieck, Atelier LOIDL
11. Stockholms stad
12. Tyréns
13. Tyréns
14. ruioliveiraphotospot.blogspot.se
15. Ur artikeln, Tunnelbaneskrot, kunst, vintersport. Af Gunnar Wallewik, arkitekt MAA.
16. Organo Wood
17. Glänta design
18. Carl-Viggo Hølmebakk
19. Tyréns
20. LAND Arkitektur
21. Tyréns
22. Tyréns
23. Tyréns
24. Tyréns
25. Tyréns
26. Tyréns
27. Tyréns
28. Veksö
29. Foxbelysning
30. AndrénFogelström
31. AndrénFogelström
32. Tyréns
33. Glänta design
34. deviantart (andokadesbois)
35. Tyréns
36. Tyréns
37. Tyréns
38. AndrénFogelström
39. Tyréns
40. Tyréns
41. Tyréns
42. Israel plads, Köpenhamn, foto Sweco
43. Tyréns
44. Tyréns
45. Tyréns
46. Tyréns
47. Tyréns
48. Tyréns
49. AndrénFogelström
50. LAND Arkitektur
51. Tyréns
52. Tyréns
53. Escofet
54. Vestre
55. Vestre
56. Veksö
57. LAND Arkitektur
58. AndrénFogelström
59. AndrénFogelström
60. LAND Arkitektur
61. AndrénFogelström
62. AndrénFogelström
63. AndrénFogelström
64. LAND Arkitektur
65. Tyréns
66. Tyréns
67. Tyréns
68. Tom Hanafan River's Edge Park, Sasaki
69. Hemsida carvalhoaraujo
70. LAND Arkitektur
71. LAND Arkitektur
72. LAND Arkitektur
73. LAND Arkitektur
74. LAND Arkitektur
75. LAND Arkitektur
76. SLA, Ankarparken Malmö
77. LAND Arkitektur
78. LAND Arkitektur
79. Hai Zhang
80. AnderssonJönsson
81. Hapa Collaborative, Terra Nova Play Experience, Vancouver
82. Plikta parklek, Slottskogen i Göteborg
83. Sagolekplatsen i Slottsparken Malmö, foto Jenny Leyman
84. Ellen Forsström Allers.se
85. Anna Theorin Odlan.nu
86. Dan Pearson Studio, Hampshire
87. www.baumkunde.de
88. www.taimipuoti.fi
89. www.berrys.guru
90. www.zetas.se
91. PortLand tree tour
92. LAND Arkitektur
93. AndrénFogelström
94. AndrénFogelström
95. AndrénFogelström
96. Illustration Elsa Beskow, Tomtebobarnen
97. http://archipostcard.blogspot.se/2010_09_23_archive.html
98. David Harber, <http://www.davidharber.co.uk/sculpture/mantle.htm>
99. AndrénFogelström
100. LAND Arkitektur
101. Annika Oskarsson, Skansen
102. Hai Zhang, Z+T Studio, Marvel Valley, Kina, <http://www.Landezine.com/index.php/2017/11/marvel-valley-byzt-studio/>
103. Hai Zhang
104. Aspect Studio, The Ian Potter Children's WILD PLAY Garden
Sydney Foto: Brett Boardman
105. Hapa Collaborative, Terra Nova Play Experience, Vancouver
106. Plikta parklek i Slottskogen i Göteborg
107. www.playgroundcenter.com
108. LAND Arkitektur
109. Lovely Landskap AB, Lurparken
Telefonplan
110. Elsa Beskow, Solägget
111. LAND Arkitektur
112. Foto Richter Spielgeräte GmbH, snail, <http://www.richter-spielgeraete.de/catalog-detail/items/4.24230-schnecke-snail.html>
113. LAND Arkitektur
114. Andersson Jönsson Landskap, Blomsterdalen, <http://www.aj-Landskap.se/projekt/parker-torg-gator/blomsterdalen/>
115. Illustration Elsa Beskow, Solägget
116. LAND Arkitektur
117. i.pinimg.com/originals/ee/2d/39/ee2d396afff1923a5eb6bd0d64d72c6e.jpg
118. 2.bp.blogspot.com/_RC58EAC3jcs/TPqxoLOrp_I/AAAAE1k/rr7siQjAwIc/s1600/InReviewENOMalfi1hdl10110.jpg
119. Suavizando- Fonte: ABDALA
120. Cafés hemsida, Gustav Broströms måndagsmode
121. deviantart (andokadesbois)
122. Tyréns och LAND Arkitektur

