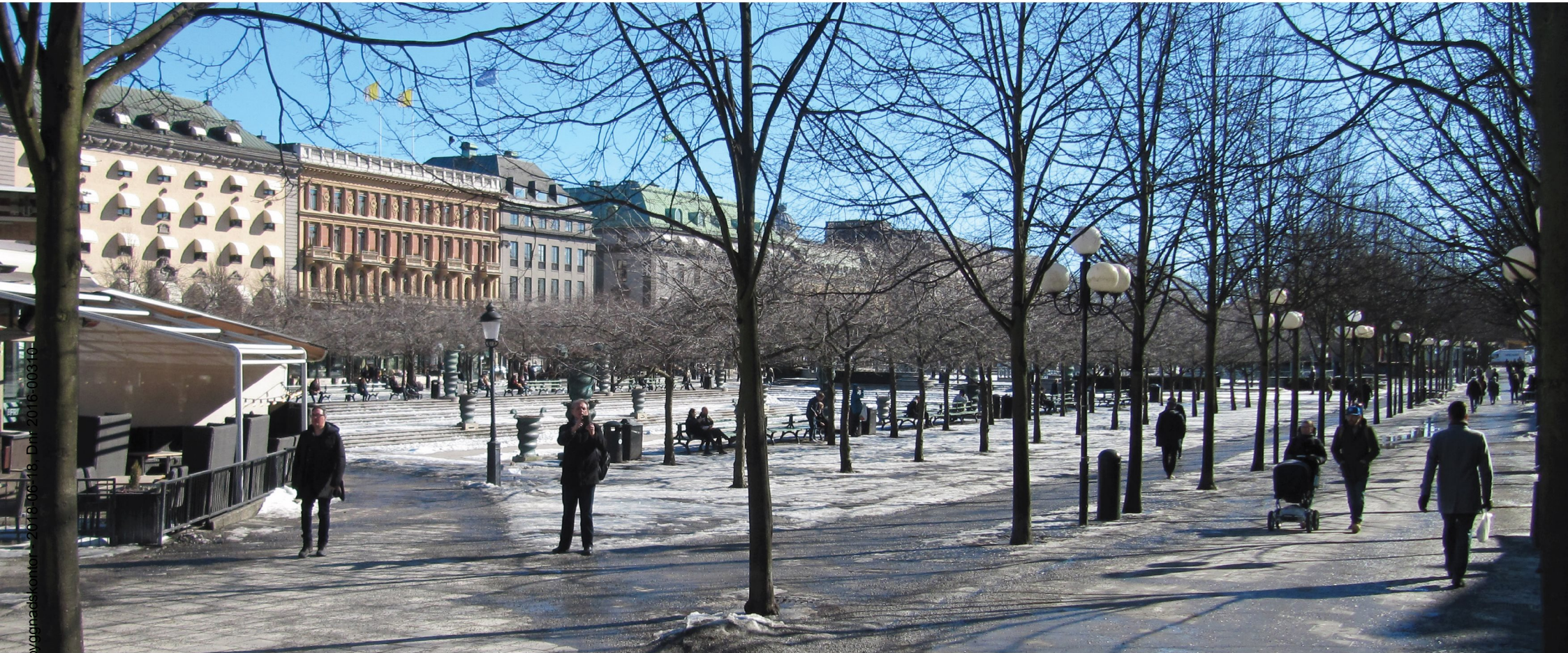


STADSBILD- OCH KULTURMILJÖANALYS

Detaljplan Sju sekel, Kungsträdgården



PROJEKT INFORMATION

Uppdragsnummer: 13005287

Titel på rapport: *Stadsbild- och kulturmiljöanalys,
Detaljplan Sju sekel, Kungsträdgården*

Status: **SAMRÅDSHANDLING**

Datum: 2018-06-18

Rev: 0

Beställare: *APPLE RETAIL SWEDEN AB*

Kontaktperson: *Carl-Michael Bonde*

Konsult: *Sweco Environment*

Föreliggande delrapport konsult: *Sweco Architects, Studio kulturmiljö*

Uppdragsledare: *Nicholas Bunker*

Medverkande: *Nicholas Bunker (Landskapsarkitekt), Anna Carver
(Bebyggelsesantikvarie), Sara Jacobsson (Bebyggelseantikvarie),
Emelie Thomasson (Kulturmiljövetare), Eric Bergström (GIS)*

SAMMANFATTNING - SVENSKA

Apple Retail Sweden AB har förvärvat tomträtten på fastigheten Sju sekel 1 i Kungsträdgårdens norra del, i syfte att här uppföra en så kallad "flagship store". Stockholm stad har startat ett detaljplanearbete i syfte att pröva en ny större byggrätt vilket innebär att ca 375 kvm parkmark skulle övergå till kvartersmark.

Detaljplaner vars genomförande kan antas leda till en betydande miljöpåverkan skall enligt miljöbalken åtföljas av en miljökonsekvensbeskrivning (MKB). Föreliggande rapport ska ligga till grund för den MKB som upprättas inom arbetet med samrådshandlingen för detaljplan för kvarteret Sju Sekel 1.

Utredningen analyserar platsens förutsättningar när det gäller stadsbild och kulturmiljö och bedömer konsekvenserna för dessa om planförslaget genomförs, i förhållande till lagstiftning och officiella ställningstaganden.

Kungsträdgården är Stockholms äldsta park med anor från medeltiden och är i dag en betydelsefull mötes- och evenemangsplats och i stadens centrum. Norra delen av Kungsträdgården har tydligast prägel som plats och evenemangsområde medan de södra delarna av parken har en tydligare karaktär av park med uppvuxna träd, gräsmattor och blommor.

Hur påverkas stadsbilden av planförslaget?

Bedömningskriterierna är baserade på planeringslagstiftning och riktlinjer. Detta inkluderar, men är inte begränsat till:

- förhållandet till topografi och platsens utblickar.
- balans mellan bebyggelse och grönska.
- skala, dominans och placering hos tillkommande bebyggelse i förhållande till befintligt landskap och bygd miljö.
- Tillkommande bebyggelses grad av kontrast/integration beträffande form, materialval, färgsättning och textur.
- Tillkommande bebyggelses påverkan på dagsljus respektive mörker.

På grund av planförslagets skala och relativt låga höjd är den visuella påverkan väldigt lokal och begränsad till Norra Kungsträdgården och del av Hamngatan. De åtta vypunkter som SBK valt för att bedöma förslagets visuella effekter anses vara tillräckliga för att representera de förändringar som skulle upplevas av alla som besöker området.

Av de åtta vypunkterna bedöms en (VP8) utsättas för stor förändring vid planens genomförande. Den föreslagna byggnaden skulle medföra ett dominant inslag i stadsbilden och få effekten att andra element i vyn blir underordnade och kan leda till en förändring som märkbart påverkar värdebärande karaktärsdrag inom vyn.

Fyra vypunkter (VP1,3,5 och 7) utsätts för en måttlig förändring vid planens genomförande. Inom dessa vypunkter medför den föreslagna byggnaden en märkbar och uppenbar förändring av stadsbilden som dock inte påverkar betydelsefulla karaktärsdrag inom dessa vypunkter.

För återstående tre vypunkter (VP2, 4 och 6) innebär den föreslagna byggnaden en liten förändring då den enbart utgör en mindre del av en större vy. Förändringen i stadsbilden får ingen märkbar effekt på upplevelsen av de värdebärande karaktärsdrag inom vyn.

Sammantaget bedöms planförslaget innebära en måttlig till liten visuell påverkan på stadsbilden.

Hur påverkas kulturmiljön av planförslaget?

Bedömningen av kulturmiljön utgår först och främst från påverkan på riksintresset Stockholms innerstad med Djurgården (AB115). Det finns ett flertal uttryck och särdrag som är relevanta för norra delen av Kungsträdgården och Hamngatan, den närmiljö som planförslaget i första hand kommer att påverka. Kungsträdgården och Hamngatan är också definierade som så kallade värdekärnor i det kunskapsunderlag som länsstyrelsen och Stockholm stad gemensamt har tagit fram för att förtydliga riksintressets värden. Viktiga värdebärande egenskaper i miljön är funktionen som park och allmän plats. I den norra delen av parken är alléerna särskilt viktiga för platsens historiska läsbarhet.

Det föreligger en risk att den föreslagna byggnaden genom sin höjd och utbredning påverkar platsens skala och rumslighet på ett sådant sätt att läsbarheten av miljön försvagas. Vidare innebär förslaget att några av alléernas träd försvinner. Byggnaden gör ett tydligt anspråk på det offentliga rummet vilket riskerar att urholka möjligheten att förstå och uppleva norra Kungsträdgården som park och allmän plats.

SUMMARY - ENGLISH

Apple Retail Sweden AB has acquired the leasehold for property Sju sekel 1 in the northern part of Kungsträdgården in order to build a flagship store. Stockholm City has started detailed planning work in order to test a larger building allowance which means that approximately 375 square meters of parkland would be transferred to the property.

Detailed plans whose implementation can be expected to lead to a significant environmental impact, must be accompanied by an Environmental Impact Assessment (EIA) according to Swedish Environmental Code. Along with separate traffic and accessibility studies this report will form the basis of the EIAs work leading up to public consultation. This investigation analyses the existing environment in terms of Cityscape and Cultural environment. First applicable legislation, designations and guidelines for the project area are researched. Within this information specific assessment criteria are then identified that form the baseline against which the impact of Apple's proposal is measured.

Kungsträdgården is Stockholm's oldest park dating back to the Middle Ages and is today an important and popular destination in the City. The northern part of Kungsträdgården is more of a square, an area of meeting and events, whilst the southern part has a more distinct park character with mature trees, lawns and planting.

How is the cityscape affected by the draft plan?

The assessment criteria are based on Swedish planning legislation and guidelines which include, but are not limited to:

- the relationship with topography and views
- balance between buildings and greenery
- scale, dominance and placement of proposed development in relation to existing landscape and built elements
- the degree of contrast or integration of new elements regarding shape, material selection, colour scheme and texture
- interaction with daylight and light that the building gives during the dark hours of the day

Due to the low height of the proposed building the visual impact is local in nature and limited to northern Kungsträdgården plus parts of Hamngatan. Eight viewpoints within this affected area have been chosen by Stockholm City to assess the extent of visual impact of the proposed development. These viewpoints are considered to be representative of the changes experienced by visitors to the area.

Of the eight viewpoints, one (VP8) is considered to be subjected to a major change. The proposed development would lead to a new dominant feature in the Cityscape to the extent that other elements in the view would be subordinate. The proposals would noticeably change and affect the value-bearing characteristics that are represented within the view.

Four viewpoints (VP1, 3, 5 and 7) are considered to be subjected to moderate change. The proposed development would lead to a noticeable and obvious change in the Cityscape which does not however significantly affect value-bearing characteristics represented within each view.

The remaining three viewpoints (VP2, 5 and 6) are considered to be subjected to a minor change. The proposed development encompasses a minor part of a widespread view and is considered to have no tangible effect on the value-bearing characteristics represented within each view.

Together therefore the proposed development is considered to have a *moderate/minor* visual impact.

How is the cultural environment affected by the proposal?

The assessment of the cultural environment is based primarily on the influence to the national cultural interest "Inner city of Stockholm with Djurgården (AB115)". There are a number of values and features reflected in the northern part of Kungsträdgården and Hamngatan that will be affected by the proposed development. Kungsträdgården and Hamngatan are also defined as so-called 'core values' within in the wider national designation. Important values in the environment are the function of park and public open space. In the northern part of the park the avenues are particularly important for the site's historical readability.

There is a risk that the proposed building, due to its height and volume, affects the existing scale and space in such a way that the legibility of the historic environment is weakened. Furthermore, the proposed development means two avenue trees must be removed. The building makes a clear claim over the public domain which risks detracting from the opportunity to experience and understand the northern part of Kungsträdgården as a park and public space

INNEHÅLLSFÖRTECKNING

1	Inledning	
1.1	Bakgrund och Syfte	7
1.2	Omfattning och avgränsning	7
2	Metod	
2.1	Stadsbild- och kulturmiljö	8
2.2	Metod för bedömning - Stadsbild	8
2.3	Visuell påverkan	9
2.4	Metod för bedömning - Kulturmiljö	10
2.5	Geografisk avgränsning	11
3	Bedömningsgrunder	
3.1	Bedömningsgrunder Stadsbild	12
3.2	Bedömningsgrunder Kulturmiljö	14
4	Historik	
4.1	Historisk utveckling av området	20
4.2	Kulturhistoriskt sammanhang	26
5	Nulägesbeskrivning	
5.1	Topografi, rumslighet och rörelse	29
5.2	Parkens rum	31
6	Karaktärsdrag	
6.1	Karaktärsdrag - Stadsbild	38
6.2	Riksintressanta uttryck och värdekärnor	40
6.3	Värdebärande egenskaper kulturmiljö	43
7	Planförslaget	
7.1	Beskrivning	45
8	Konsekvenser	
8.1	Stadsbild	48
8.2	Kulturmiljö	56
9	Åtgärdsförslag	
9.1	Åtgärdsförslag - Stadsbild	60
9.2	Åtgärdsförslag - Kulturmiljö	60
	Källhänvisning	61
	Begreppsförklaring	62

INLEDNING



Detta kapitel redogör för bedömningsgrunder. Inledningsvis beskrivs bakgrund, metod för bedömning, visuell påverkan och geografisk avgränsning. Vidare görs en beskrivning av de olika bedömningsgrunderna för Kulturmiljö och Stadsbild.

1. INLEDNING

1.1 Bakgrund och Syfte

Apple retail Sweden AB har förvärvat tomträtten på fastigheten Sju sekel i Kungsträdgårdens norra del, i syfte att här uppföra en så kallad "flagship store". I företagets försäljningskoncept ingår bland annat arrangemang i form av föreläsningar och produktvisningar. Stockholm stad har startat ett detaljplanearbete i syfte att möjliggöra en ny byggnad. Den nya detaljplanen syftar till att pröva en större byggrätt vilket innebär att ca 375 kvm parkmark övergår till kvartermark.

I plan- och bygglagen (PBL) och miljöbalken (MB) finns krav på miljökonsekvensbeskrivning (MKB) för de detaljplaner vars genomförande kan antas leda till betydande miljöpåverkan. Stockholms stad har i samråd med Länsstyrelsen bedömt att genomförandet av detaljplanen för kvarteret Sju sekel kan komma att medföra betydande miljöpåverkan och en MKB genomförs därför. Bland de främsta skälen till behovet av MKB är påverkan på stadsbild och kulturmiljövärden.

Föreliggande rapport är en underlagsutredning som skall ligga till grund för den MKB som åtföljer förslaget till ny detaljplan. Utredningen analyserar platsens förutsättningar när det gäller stadsbild och kulturmiljöaspekter i anslutning till detaljplaneområdet och bedömer konsekvenserna för stadsbilden och kulturmiljön. Stadsbilds- och kulturmiljöanalysen kan också komma att användas som stöd i fortsatt planarbete.

I MKB skall detaljplaneförslaget ställas i relation till ett nollalternativ och ett jämförelsealternativ. Dessa bedöms ej i föreliggande rapport utan jämförelserna återfinns i MKB:n.

1.2 Omfattning och avgränsning

Stadsbilds- och kulturmiljöanalysen behandlar dagens stadsbild och de kulturhistoriska dimensioner som finns i denna. Stadsbild och kulturmiljö är som discipliner nära besläktade och de går ibland in i varandra. I denna rapport behandlas inom stadsbild dagens stadsmiljö så som den ter sig här och nu, med fokus på estetiska aspekter. Kulturmiljö behandlar miljöns historiska framväxt och hur denna kan avläsas i dag, det vill säga platsens kulturhistoriska dimensioner (RAÄ, 2015).

Analysen av kulturmiljön fokuserar i första hand på det enligt MB skyddade riksintresset "Stockholms innerstad med Djurgården (AB115), då detta är det skydd som omfattar hela miljön. Stockholm stad har inte definierat några lokala kulturhistoriska värden i närmiljön utöver riksintresset. Eftersom staden inte har pekat ut ytterligare värden inom parken än de som definieras inom ramen för riksintresset kan slutsatsen dras att lokala och regionala värden i huvudsak sammanfaller med nationella intressen. Fokus i konsekvensanalysen för kulturmiljön ligger därför i första hand på de nationella värdena och påverkan på riksintresset.

I den MKB som rapporten utgör underlag för behandlas sociala konsekvenser av planförslaget i ett separat kapitel och här inbegrips hur människor upplever platsen i dag och vilken relation de har till miljön. Stadsbilds- och kulturmiljöanalysen behandlar därför upplevelsevärden i begränsad omfattning. En särskild trafikanalys finns också varför tillgänglighet och rörelsemönster inte inbegrips i stadsbildsanalysen.

Det aktuella planförslaget innebär ur plantekniskt hänseende enbart en marginell skillnad i fråga om tillåten användning. I den befintliga planen är användningen reglerad till kommersiell verksamhet vilket i praktiken bland annat kan innebära servering såväl som försäljning. Det är därför inte en stor fråga i föreliggande rapport att utvärdera den förändring av verksamhet som den nya byggnaden i praktiken kommer att innebära, eftersom den förändrade verksamheten redan är tillåten enligt plan.

Geografiskt har analysområdet avgränsats utifrån visuell påverkan på stadsrummet bland annat med hjälp av GIS-siktanalysen. Med hjälp av 3D-underlag för omgivande landskap kan GIS-siktanalysen påvisa exakt var och hur mycket den föreslagna byggnaden kommer att kunna ses från omgivande stadsrum. Stockholms stad har bedömt vilka vpunkter som är viktigast ur stadens perspektiv och stort fokus är lagts på dessa i rapporten. Till exempel bedömer staden att trots att byggnaden kommer att kunna ses från de övre våningarna på Stockholm slott, är inte denna vy av ett sådant allmänt intresse att den behöver behandlas närmre i föreliggande rapport. Enligt förslag från Stockholm stad behandlas därför i första hand vyerna från Hamngatan, från det så kallade PK-huset och från Kungsträdgårdens södra delar.

2.1 Stadsbild- och kulturmiljö

I denna rapport behandlas inom stadsbild dagens stadsmiljö så som den ter sig här och nu, med fokus på estetiska aspekter. Kulturmiljö behandlar miljöns historiska framväxt och hur denna kan avläsas i dag, det vill säga platsens kulturhistoriska dimensioner (RAÄ, 2015).

Kulturhistoriskt värde

Kulturhistoria är betraktelsen av människors livsvillkor genom historien fram till i dag. Här ryms berättelser om vad som har format och påverkat människors liv i stort och i smått. Kulturhistorien kan avläsas i miljöer och landskap, byggnader och föremål. Men också i till exempel våra traditioner och språk (immateriella kulturvärden). Kulturhistorien gör sig bland annat känd för dagens människor genom egenskaper och karaktärsdrag i befintliga miljöers utformning och funktion. Egenskaper och karaktärsdrag i en fysisk miljö kan bedömas utifrån hur viktiga och tydliga de är som återspeglade uttryck för till exempel olika utvecklings- och händelseförlopp, tidsperioder och platser liksom för till exempel olika lokala, kulturella eller religiösa yttningar. Syftet med att bedöma och välja ut sådana egenskaper som representerar kulturhistoriska värden, är att bidra till en ökad förståelse och kunskap för människors livsvillkor. (RAÄ, 2015)

2.2 Metod för bedömning - Stadsbild

För konsekvensanalysen av stadsbildens värden finns inga specifika lagar eller standardriktlinjer. Stadsbildanalyser kan därför vara väldigt annorlunda i omfattning och innehåll beroende på varje uppdrags specifika förutsättningar.

Val av metod

Då det i Sverige saknas etablerade metoder för stadsbilds- och landskapsanalys tar vi stöd i en engelsk metod - "Landscape and Visual Impact Assessment" - utvecklad särskilt för bedömning av värden, känslighet och påverkan inom MKB-processen. Metoden etablerades 1995 och den senaste versionen publicerades 2013. Kevin Lynchs metod för stadsbildsanalys beskriven i boken "The image of the city" har även använts som en komplettering. Metoden lämpar sig bra för att analysera stadslandskapets visuella förutsättningar och element som är viktiga för människors identifiering, orientering och uppfattning av staden. Metoden begränsas till de fysiska elementen i staden och utgår från ett fotgängarperspektiv.

Stadsbildsanalysens avgränsade studieområden baseras på de visuella effekter som definierats av siktanalysen (se kommande avsnitt 2.4). Detta då siktanalysen identifierar områden där den föreslagna byggnaden kan ses ifrån.

Stadsbildsanalysen baserar sig på platsbesök, kartstudier och tidigare utredningar/ställningstaganden från Stockholm stad samt yrkesmässig erfarenhet.

Beskrivning, tolkning och värdering

Först gjordes en genomgång av relevant lagstiftning och riktlinjer för att identifiera och förankra vilka bedömningsgrunder som är relevanta att använda för att bedöma effekter av planförslaget emot.

Vidare görs en beskrivning av Kungsträdgården och dess omgivande miljö för att slå fast om och hur dessa bedömningsgrunder finns som en del av platsens värdebärande karaktärsdrag. Med värdebärande karaktärsdrag menas: *vilka av platsens beståndsdelar bidrar mest till den övergripande karaktären*. Det kan omfatta landskapets uppbyggnad - topografi, rumslighet och struktur - samt en fördjupad analys av själva parken med dess omgivande kvarter med fokus på skalan, material och karaktärsskapande element.

När platsens förutsättningar och värdebärande karaktärsdrag i den befintliga miljön har identifierats utvärderas konsekvenserna för miljön om planförslaget skulle genomföras.

Konsekvensanalys

Det kan råda komplexa förhållanden och till och med finnas en otydlighet, mellan värden kopplat till ett landskap och deras känslighet för förändring. Det är därför inte per automatik så att ett högt värderat landskap som till exempel Kungsträdgården, har hög känslighet för alla typer av förändringar. Miljöns känslighet för förändringar är alltid beroende av det befintliga landskapets karaktär och egenskaper och den föreslagna förändringens typ och karaktär.

2.3 Visuell påverkan

Vypunkter och fotomontage

För att bedöma den planerade bebyggelsens påverkan på Kungsträdgårdens värdebärande karaktärsdrag har åtta fotomontage tagits fram. Konsekvensbedömningarna baseras enbart på dessa bilder. Inom varje bild bedöms vilka karaktärsdrag som finns representerade samt vilka fysiska förändringar och visuell påverkan dessa kan utsättas för vid planförslagets genomförande. Vypunkterna har valts av Stockholms stadsbyggnadskontor (SBK) och utgår från för stadsbilden och city viktiga vyer samt representerar områden där många människor rör sig. Analysen av förändringar inom varje vypunkt baseras bland annat på:

- avstånd från planförslaget och därför andelen av vyn som upptas av den föreslagna utvecklingen.
- vad som tillkommer eller försvinner av element i vyn.
- förhållandet till topografi och platsens utblickar.
- balans mellan bebyggelse och grönska.
- förändringar i vynes sammansättning - dvs. skalan, dominans och placering av föreslagna utvecklingen i förhållande till befintligt landskap och bebyggelse.
- grad av kontrast eller integration av nya element avseende form, materialval, färgsättning och textur.
- påverkan på dagsljusförhållanden och ljus som byggnaden ger under dygnets mörka timmar.

Konsekvenserna bedöms som en stor, måttlig eller liten förändring inom varje vypunkt. Huruvida den nya byggnaden gestaltningsmässigt anses vara positiv eller negativ är en personlig och subjektiv bedömning varför analysen har undvikit att utvärdera detta.

Enligt Stockholms översiktsplan: *Arkitektens viktigaste uppgift är att ge mervärden till staden och invånarna samt att värna betydelsen av lokal platsidentitet.*

En stor förändring innebär att planförslaget skulle medföra ett dominant inslag i stadsbilden och få effekten av att andra element i vyn blir underordnade. Planförslaget skulle kunna leda till en förändring som märkbart påverkar värdebärande karaktärsdrag inom vyn. En måttlig förändring innebär att planförslaget medför en märkbar och uppenbar förändring i stadsbilden men som inte på ett betydelsefullt sätt påverkar värdebärande karaktärsdrag inom vyn. En liten förändring uppstår när planens föreslagna bebyggelse enbart skulle komma att utgöra en mindre del av en större vy. Förändringen i stadsbilden får ingen märkbar effekt på upplevelsen av de värdebärande karaktärsdrag inom vyn.

Vypunkt 1 till 5 utgår från Hamngatan och Kungsträdgårdens alléer. Vypunkt 6, bredvid scenen, valdes för att se hur planförslaget ter sig som fond. Vypunkt 7 och 8 bidrar till att se planförslaget i ett sammanhang med bebyggelse kring Kungsträdgården. Vypunkter med tillhörande fotomontage beskrivs ytterligare i kapitel 8.

VP1 Från Hamngatan - mot öst

VP2 Från korsningen från Norrlandsgatan och Hamngatan - mot sydväst

VP3 Från Birgit Nilsson allé - mot nordväst

VP4 Från Jussi Björling allé - mot norr

VP5 Från Dammen - mot norr

VP6 Från Kungsträdgårdens mittaxel intill scenen - mot norr

VP7 Från PK-husets takterass - mot sydöst

VP8 Från PK-husets takterass - mot sydväst



De 8 vypunkterna för bedömning av visuell påverkan

2.4 Metod för bedömning - Kulturmiljö

De viktigaste lagarna som reglerar skyddet av kulturmiljön inom, och i anslutning till planområdet är Miljöbalken och Plan- och bygglagen. Miljöbalken reglerar riksintressen och inbegriper möjligheten till överinsyn av länsstyrelsen. Om länsstyrelsen bedömer att ett riksintresse inte tillgodoses, eller att det finns risk för påtaglig skada i och med genomförandet av planen kan länsstyrelsen upphäva den samma.

För det aktuella riksintresset, Stockholms innerstad med Djurgården (AB115), finns en riskintressebeskrivning (RAÄ, 1997 rev 2014) och ett fördjupande kunskapsunderlag (Alla tiders Stockholm, 2014) som beskriver de kulturhistoriska värdena i miljön. Konsekvensbedömningen av kulturmiljön utgår från de värden som pekats ut i båda dessa dokument.

Riksantikvarieämbetet (RAÄ) har givit ut Handbok -Miljöbalkens riksintressen enligt 3 kap. 6§ (2014) där en metod för bedömning av påverkan på riksintressen presenteras. Kapitlet som redogör för om bedömning av påtaglig skada bygger i sin tur på Naturvårdsverkets allmänna råd för bedömning av påtaglig skada på områden av riksintressen (NFS 2005:17). Analysen av påverkan på riksintresset följer metoden i den del som innehåller konsekvensanalys. I korthet går metoden ut på att bedöma spannet mellan åtgärder som stärker och förtydligar kulturmiljön och åtgärder som innebär gränsen för tillåtlighet, det vill säga påtaglig skada. Påtaglig skada kan uppstå om en åtgärd mer än obetydligt kan komma att skada något eller några av de kulturvärden som utgör grunden för riksintresset.

Vid bedömning av en åtgärds konsekvenser på riksintresset bör det analyseras hur mycket, på vilket sätt,

och för hur lång tid en åtgärd kan komma att inverka på miljöns kulturhistoriska värden. Grunden för metoden bygger på miljöns läsbarhet, det vill säga möjligheten att förstå och uppleva ett områdes riksintressanta kulturhistoriska sammanhang. Det kulturhistoriska sammanhanget kan förstås och upplevas genom fysiska uttryck i miljön så som karaktärsdrag, strukturer, samband, funktioner och objekt. Planförslagets påverkan på de fysiska uttrycken och den möjlighet till läsbarhet som dessa ger upphov till är grunden för analysen. Hur väl kommer planen fortsatt att karaktäriseras av och återspegla det kulturhistoriska sammanhang som ligger till grund för riksintresset? För att bedöma om en åtgärd kan medföra mer än obetydlig skada analyseras dels vilka egenskaper som påverkas samt hur dessa påverkas. Utifrån svaren på dessa frågor bedöms huruvida de riksintressanta uttrycken förbättras, förblir oförändrade, försvagas, förvanskas eller försvinner.

Utöver miljöbalken regleras skyddet av kulturmiljön genom Plan- och bygglagen. Genom denna lagstiftning finns möjlighet att skydda och utveckla kulturvärden. Stockholm stad har inte definierat några ytterligare kulturhistoriska värden för *miljön* i och runt Kungsträdgården än de som framgår av det fördjupade kunskapsunderlaget för riksintresset (Alla tiders Stockholm, 2014) och ÖP (2018). För den omgivande bebyggelsen finns dock en kulturhistorisk värdering som bland annat definierar vilka av byggnaderna som bör bedömas som *särskilt värdefulla* i enlighet med PBL kap 8:13. Byggnaderna inom Kungsträdgården är däremot inte värderade. Eftersom staden inte har pekat ut ytterligare värden än de som definieras inom ramen för riksintresset kan slutsatsen dras att lokala och regionala värden i huvudsak sammanfaller med nationella intressen och fokus i konsekvensanalysen för kulturmiljön ligger därför i första hand på de nationella värdena och påverkan på riksintresset.

	Förändring						
	förädlas	förökas	förstärkas	förbli oförändrade	försvagas	förvanskas	försvinna
Områdets värden kommer att							
Innebörd	förbättring			neutral påverkan	skada	påtaglig skada	
Förhållnings-sätt	Inspirera - stärka			Hänsyn	Hindra - lindra	Ej tillåtligt	
	Berika			Bruka varsamt	Minimera skadan	Undvika skadan	

Handlingsutrymmet vid åtgärder inom riksintressen. RAÄ (2014)






2.5 Geografisk avgränsning

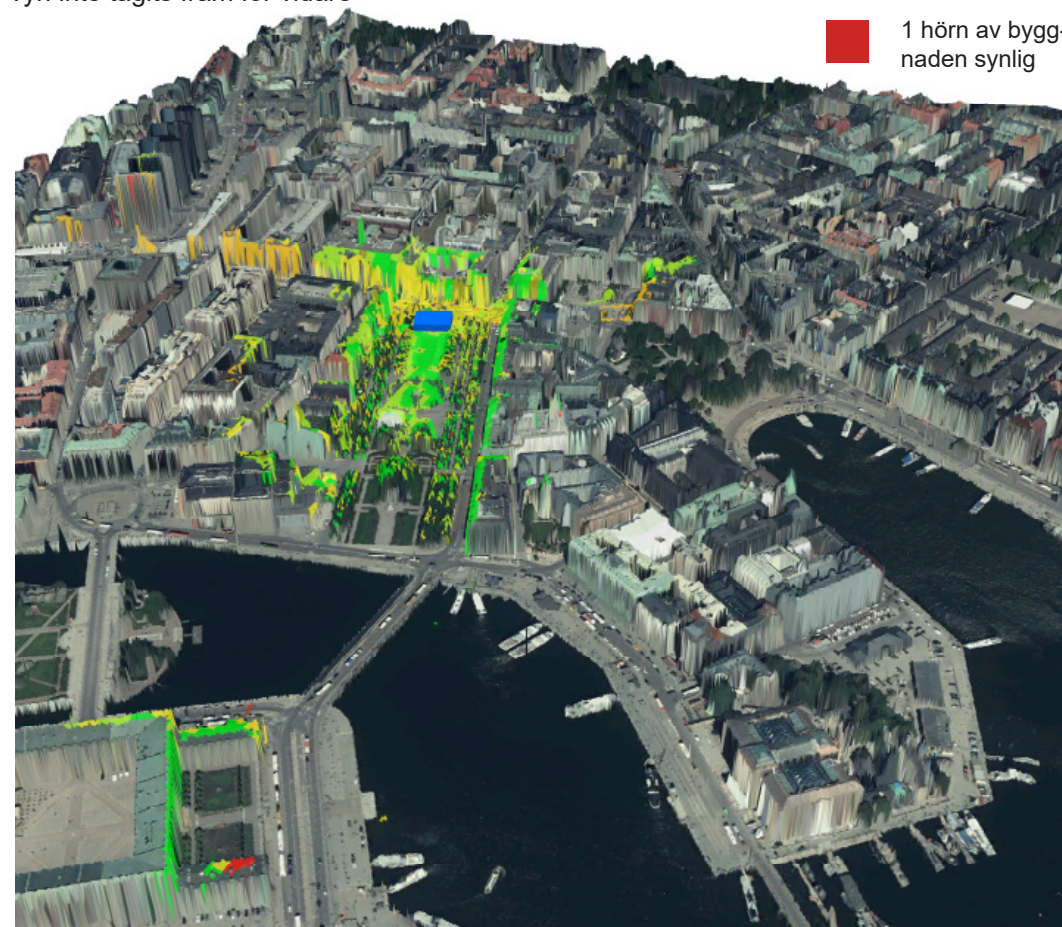
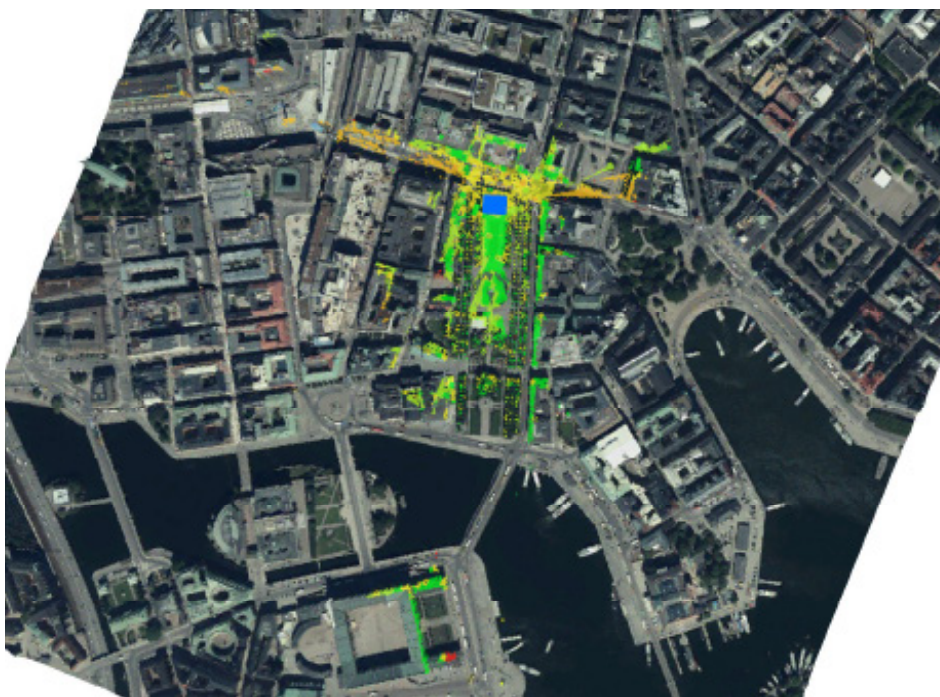
Utredningsområdet är baserat på de visuella influensområden som definieras med stöd i GIS *Viewshed analys*. Fyra referenspunkter sattes upp på taket av den föreslagna byggnaden. Resultatet från bilderna baseras på varifrån den föreslagna byggnaden syns, vilket ger utslag i färglagda partier.

Denna metod ger än välgrundad utgångspunkt för att förstå planförslagets visuella påverkan och bekräfta val av vypunkterna för bedömning av konsekvenserna.

GIS-analysen visar att planförslaget är synlig från det Kungliga slottets övervåningar. På grund av avstånd till planförslaget och att övervåningarna inte är en offentlig utsiktsplats har vyn inte tagits fram för vidare analys.

TECKENFÖRKLARING:

- | | | | |
|---|----------------------------|---|----------------------------|
|  | Planförslaget |  | 3 hörn av byggnaden synlig |
|  | 4 hörn av byggnaden synlig |  | 2 hörn av byggnaden synlig |
| | |  | 1 hörn av byggnaden synlig |



Kartorna visar vilka platser som byggnaden visuellt syns ifrån. Kartunderlag: GIS Viewshed analys, Sweco position

3. BEDÖMNINGSGRUNDER

3.1 Bedömningsgrunder stadsbild

Bedömningsgrunder för stadsbildsanalysen är baserad på och utgår ifrån följande lagrum och styrdokument:

- *Plan- och bygglagen (2010:900)* som reglerar användningen av mark- och vattenområden och hur den byggda miljön skall utvecklas.
- *Översiktsplan för Stockholms stad (2018)* som utgår ifrån stadens mål för stadsbyggande och hur bebyggelse och markanvändning kan utvecklas på sikt.
- *Grönare Stockholm (2017)* ger riktlinjer för planering, genomförande och förvaltning av stadens parker och naturområden.
- *Parkplan, Norrmalm del 1 och del 2 (2015)* är ett strategiskt dokument för utveckling av parker och grönområden i stadsdelsområdet Norrmalm. På kommande sidor presenteras utsnitt från ovannämnda styrdokument.

3.1.1 Plan- och bygglagen (2010:900)

Lagen reglerar användning av mark- och vattenområden samt hur den byggda miljön ska utvecklas.

Enligt Plan- och bygglagen ska planläggning främja en **ändamålsenlig struktur** och en **estetiskt tilltalande utformning**. Bebyggelse ska **placeras** på ett sätt som är **lämpligt** med hänsyn till stads- och landskapsbilden.

2 kap. Allmänna och enskilda intressen

3 §

1. *en ändamålsenlig struktur och en estetiskt tilltalande utformning av bebyggelse, grönområden och kommunikationsleder*

6 §

1. *stads- och landskapsbilden, natur- och kulturvärdena på platsen och intresset av en god helhetsverkan*

3.1.3 Översiktsplan Stockholms stad

Översiktsplan för Stockholms stad (2018) baseras på stadens mål för stadsbyggande och hur bebyggelse och markanvändning kan utvecklas på lång sikt.

Nedan är utdrag från Översiktsplanen som relaterar till den byggda miljön:

Arkitekturens potential är att skapa upplevelser och sammanhang mellan byggnader och i stadens rum. Stadens identitet ska stärkas och utvecklas med stöd i kulturmiljön och samtidigt ska förutsättningar för mänskliga möten åstadkommas. Arkitekturens viktigaste uppgift är att säkerställa att nya byggnader och platser ger mervärden till staden och invånarna. (s. 69)

Stadens identitet ska stärkas

*Stockholms karaktär skapas genom stadsdelarnas och byggnadernas unika prägel. När staden växer är det viktigt att ta stöd i dessa kvaliteter vid tillägg och omvandlingar. Ur ett hållbarhetsperspektiv handlar det bland annat om att värna betydelsen av lokal platsidentitet. Samspelet mellan naturlandskapet och bebyggelsen är ett av Stockholms viktiga karaktärsdrag. **Nya byggnader, till- och påbyggnader ska på ett medvetet sätt beakta och utveckla stadsdelens särart, förhållandet till topografi, platsens utblickar samt kopplingar mot vattnet och de gröna rummen.**(s. 70)*

Ett aktivt stadsrum

Stockholms naturlandskap ger unika stadskvaliteter. Stråk av natur och anlagda parker är en viktig del av Stockholms identitet och har stor betydelse för stadens

skönhet och attraktionskraft. Nya gröna kvaliteter behöver beaktas i både nya och befintliga miljöer så att balans mellan bebyggelse och grönska åstadkoms. Mötet mellan bebyggelse och allmänna grönytor ska utformas så att det upplevs som gemensamt och tillgängligt. (s.71)

*Stockholm är en stad i norr som kännetecknas av tydliga årstidsväxlingar och ett särpräglat, nordiskt ljus. Nya stadsrum och byggnader ska ta hand om dessa egenskaper. Platser och byggnader ska samspela med dagsljuset och genomföras med medvetenhet om de **ljus som byggnaden ger under dygnets mörka timmar.** (s. 70)*

Byggnadens närvaro i staden

*Arkitektonisk idé är en del av byggnadens helhetslösning, sprunget ur tankar om byggnadens konstruktion, användande och platsens förutsättningar och upplevelsevärden. Frågor som berörs är till exempel **skala, placering, sambandet mellan inne och ute, hur rum är förbundna med varandra, ljusföring, byggnadens åldrande och materialval.***

*Ny bebyggelse ska planeras med ett medvetet förhållningssätt till **skala och proportionering.** Det handlar både om stadens och omgivande bebyggelses skala men också den mänskliga skalan. Bottenvåningar som tillåter olika verksamheter och bidrar med öppenhet ger stadsrummen ökad trygghet och mångfald. Fasader och tak bör genom sin utformning bidra till stadens liv. (s. 72)*

*Arkitekturen i Stockholm ska utformas med god **proportionering**, medveten **färgsättning** och god dagsljushantering. Byggnader ska berika staden över tid, därför ska ett långsiktigt perspektiv finnas med. (s. 72)*

I allt stadsbyggande ska läget i staden beaktas med utgångspunkt från topografi, utblickar, kontakt med det gröna och vattnet. (s. 72)

Byggnadens eller platsens arkitektoniska idé ska kunna beskrivas. Mötet mellan byggnad och stadsrum ska tas tillvara så att de berikar varandra. (s. 72)

I avsnittet "Grön och vattennära stad" står det följande: När tätheten ökar behövs nya parktyper som klarar ett högre besöksstryck och fler funktioner. Det är viktigt att parkerna får en karaktär som anpassas efter områdets behov, identitet och kvaliteter och att de blir väl integrerade i stadsdelarna (...). (s. 87)

3.1.5 Grönare Stockholm

Dokumentet *Grönare Stockholm - riktlinjer för planering, genomförande och förvaltning av stadens parker och naturområde (2017)*, syftar till att stärka stadens gröna kvaliteter samt utveckla det offentliga rummet.

*Ny bebyggelse behöver alltid samspela med landskapets kvaliteter och **grönstrukturens** värden och funktioner. (s. 19)*

I avvägningen mellan intressen i stadsutvecklingen behöver man analysera hur de offentliga rummen och gatumiljöerna kan bidra till stadslandskapet i sin helhet. (s. 19)

*Stadens byggda miljöer behöver bli grönare tex. med genomsläppliga markmaterial, inslag av **gröna tak och väggar** och träd i gatumiljöer. (s.22)*

3.1.6 Parkplan Norrmalm

Parkplan Norrmalm Del 1 och 2 - Strategier för utveckling av parker och gröna gaturum (2015) Norrmalms stadsdelsförvaltning, Stockholms stad. Parkplanen är ett underlag som utgår ifrån hur parker och grönområden ska utvecklas och skötas i de olika stadsdelarna.

I parkplanen lyfts träd fram som en viktig del av stadens grönstruktur. **Träden** är även viktiga identitetsskapande och i Norrmalms parker finns många gamla och värdefulla träd (planterade vid förra sekelskiftet). (s. 33)

3.2 Bedömningsgrunder kulturmiljö

I detta kapitel redogörs för de lagrum som i MKB utgör bedömningsgrunder för påverkan på kulturmiljön. Bevarandet av kulturmiljön regleras genom:

- Miljöbalken (1998:808)
- Kulturmiljölagen (1988:950)
- Plan- och bygglagen (2010:900)
- Förordning (2013:558) om statliga byggnadsminnen
- Utöver detta finns förtydliganden i BBR (Boverkets byggregler) och lokala, regionala och nationella mål och ställningstaganden gällande kulturmiljön.

3.2.1 Miljöbalken (1988:808)

3 kap 6 §

Mark- och vattenområden samt fysisk miljö i övrigt som har betydelse från allmän synpunkt på grund av deras naturvärden eller kulturvärden eller med hänsyn till friluftslivet skall så långt möjligt skyddas mot åtgärder som kan påtagligt skada natur- eller kulturmiljön.

Behovet av grönområden i tätorter och i närheten av tätorter skall särskilt beaktas.

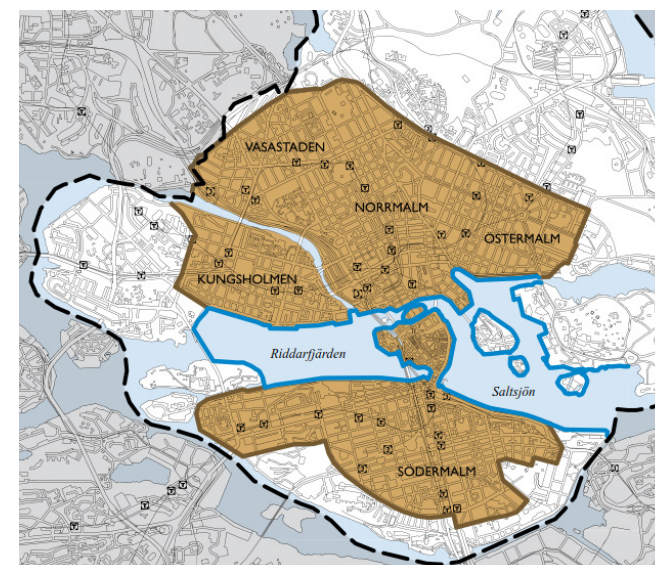
Ett område kan enligt miljöbalkens tredje kapitel förklaras som riksintresse med hänsyn till platsens kulturvärden. Ett riksintressant område innebär att ett statligt anspråk görs på området och att det finns ett angeläget allmänt intresse med egenskaper och värden av betydelse för hela landet. Skyddet medför att exploatering och andra åtgärder endast får genomföras så att de inte påtagligt skadar områdets kulturvärden.

Riksintresset Stockholms innerstad med Djurgården (AB 115)

*Stockholms innerstad med Djurgården avgränsades som ett område av riksintresse i samband med Riksantikvarieämbetets beslut 1987. Länsstyrelsen har i samverkan med Stockholms stadsmuseum tagit fram ett kunskapsunderlag, *Alla tiders Stockholm*, som redovisar en tematisk beskrivning av innerstadens omfattande och sammansatta kulturvärden. I boken från 2014, beskrivs flera sammanhållna historiska stadsmiljöer som är utpekade som värdekärnor för riksintresset, bl.a. *Kungsträdgården*, *Hamngatan* och *Finansens byggnader öster om Kungsträdgården* vilka är aktuella i detta sammanhang.*

Riksintressets motivering:

Storstadsmiljö, präglad av funktionen som landets politiska och administrativa centrum sedan medeltiden och de mycket speciella topografiska och kommunikationsmässiga förutsättningarna för handel, samfärdsel och försvar. Utvecklingen inom stadsplane- och byggnadskonsten har fått särskilt tydliga uttryck med alla epoker från medeltiden till nutid väl representerade. Residensstad, domkyrko- och universitetsstad samt viktig sjöfarts- och industristad. (Stiftsstad, Skolstad).



Karta över Riksintresset Stockholms innerstad med Djurgården (AB 115)

3.2.2 Kulturmiljölagen (1988:950)

Kulturmiljölagen innehåller bland annat bestämmelser om fornlämningar, byggnadsminnen och det kyrkliga kulturarvet. Kulturmiljölagens syfte är att tillförsäkra nuvarande och kommande generationer tillgång till en mångfald av kulturmiljöer. Det är en nationell angelägenhet att skydda och vårda kulturmiljön, och såväl enskilda som myndigheter ska visa hänsyn och akt-samhet mot kulturmiljön. Den som planerar eller utför ett arbete ska se till att skador på kulturmiljön undviks eller begränsas.

2 kap.

Andra kapitlet reglerar skyddet av fornlämningar. För att en lämning ska vara skyddad enligt kulturmiljölagen gäller att det är en lämning efter människors verksamhet under forna tider, som har tillkommit genom äldre tiders bruk och är varaktigt övergiven. Lämningen behöver dessutom vara tillkommen före år 1850, eller i fråga om fartygslämning, förlit före 1850.

- RAÄ-nummer Stockholm 103:1 – *Stadslager* Kungsträdgården är en del av Stockholms gamla stadskärna och utgör en hel fornlämningsmiljö utpekad som fast fornlämning.

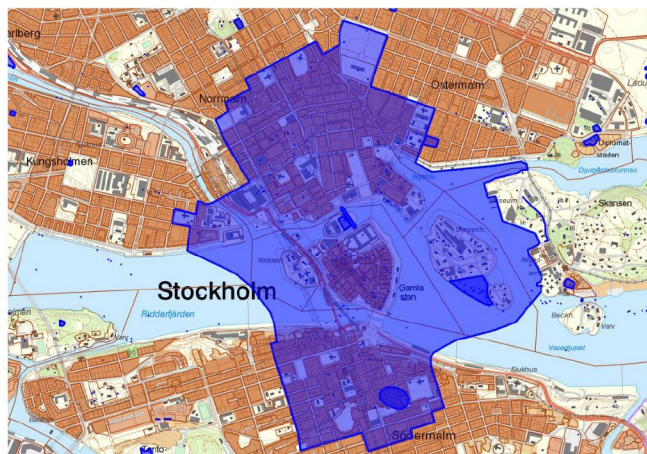
3 kap.

Tredje kapitlet föreskriver att byggnader som har ett synnerligen högt kulturhistoriskt värde eller som ingår i ett bebyggelseområde med ett synnerligen högt kulturhistoriskt värde får förklaras för byggnadsminne av länsstyrelsen. Bestämmelserna om byggnadsminnen får också tillämpas på parker, trädgårdar eller andra anläggningar. Bebyggelsen vid Kungsträdgården ut-

görs av tre byggnadsminnen; Palmeska huset (Uppfört 1880-tal för bankdirektör J H Palme), Nya sällskapets klubbhus (Uppfört 1880-tal, ordenshus) samt Lantmäteristyrelsens hus (Drottning Kristinas lusthus, och förvaring av trädgårdsprodukter, 1640-tal).

4 kap.

I fjärde kapitlet regleras skyddet för kyrkliga byggnadsminnen. Kyrkobyggnader enligt denna lag är byggnader som före den 1 januari 2000 invigts för Svenska kyrkans gudstjänst och vid samma tidpunkt ägdes och förvaltades av Svenska kyrkan. Kyrkobyggnader, kyrkotomter och begravningsplatser tillkomna före 1940 får inte på något väsentligt sätt ändras utan tillstånd från länsstyrelsen. Sankt Jacobs kyrka med kyrkogård utgör kyrkligt byggnadsminne inom utredningsområdet. Jakobs Torg är trots att den inte ingår i kyrkotomten en mycket viktig del av kyrkomiljön. (BBR, RAÄ)



Utsnitt från fornlämning Stadslager (Stockholm 103:1). FMIS, RAÄ

3.2.3 Förordningen (2013:558) om statliga byggnadsminnen (FSBM)

En byggnad som tillhör staten får förklarar för statligt byggnadsminne, om den har ett synnerligen högt kulturhistoriskt värde eller ingår i ett bebyggelseområde med ett synnerligen högt kulturhistoriskt värde. Bestämmelserna om statliga byggnadsminnen i denna förordning får också tillämpas på parker, trädgårdar eller andra anläggningar. I anslutning till Kungsträdgården finns två statliga byggnadsminnen; Kungliga Operan (uppförd 1890-tal) samt Kungliga Slottet (uppfört 1750-tal).



Det statliga byggnadsminnet Kungliga operan utgör en miljöskapande solitär vid Kungsträdgårdens sydvästra del

3.2.4 Plan- och bygglagen (2010:900)

Lagen reglerar användning av mark- och vattenområden samt hur den byggda miljön skall utvecklas.

2 kap.

3 § Planläggning enligt denna lag ska med hänsyn till natur- och kulturvärden, miljö- och klimataspekter samt mellankommunala och regionala förhållanden främja

1. en ändamålsenlig struktur och en estetiskt tilltalande utformning av bebyggelse, grönområden och kommunikationsleder

6 § Vid planläggning, i ärenden om bygglov och vid åtgärder avseende byggnader som inte kräver lov enligt denna lag ska bebyggelse och byggnadsverk utformas och placeras på den avsedda marken på ett sätt som är lämpligt med hänsyn till

1. stads- och landskapsbilden, natur- och kulturvärdena på platsen och intresset av en god helhetsverkan

6 § Tredje stycket

Vid planläggning och i andra ärenden samt vid åtgärder avseende byggnader som inte ingår i ett ärende enligt denna lag ska bebyggelseområdets särskilda historiska, kulturhistoriska, miljömässiga och konstnärliga värden skyddas. Ändringar och tillägg i bebyggelsen ska göras varsamt så att befintliga karaktärsdrag respekteras och tillvaratas

8 kap.

Plan- och bygglagens åttonde kapitel reglerar krav på byggnadsverk, byggprodukter, tomter och allmänna platser.

13 § En byggnad som är särskilt värdefull från historisk, kulturhistorisk, miljömässig eller konstnärlig synpunkt får inte förvanskas.

13 § Första stycket ska tillämpas också på (...)

3. allmänna platser, och

4. bebyggelseområden.

Boverkets byggregler

1:2212 Förbud mot förvanskning

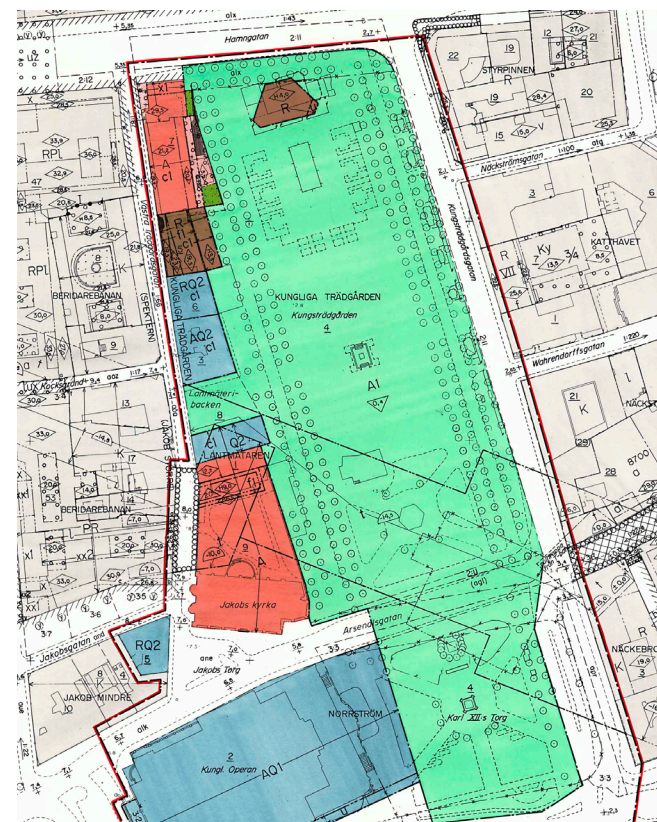
Vid prövning av om en åtgärd medför en förvanskning bör det klarläggas om åtgärden förändrar byggnadens karaktärsdrag eller skadar någon av de egenskaper som sammantaget ligger till grund för byggnadens eller områdets kulturvärden. (BFS 2016:6).

3.2.5 Detaljplan

Gällande plan är stadsplan PI 7362-Kungsträdgården, antagen 1982-06-17. Stadsplaner och byggnadsplaner övergick till att gälla som detaljplaner i och med införandet av Plan och bygglagen (PBL 17:4).

Delar av den omgivande bebyggelsen har här fått bestämmelsen Q 1 och Q 2 enligt byggnadsplanen reserverat för kulturhistoriskt värdefull bebyggelse. Parkmarken är utlagd som "specialområde" i syfte att parken skall kunna utvecklas som rekreations- och nöjespark som hålls tillgängligt för allmänheten. Förutom planteringar och fontäner, gräsmattor och gångvägar med parksoffor får det uppföras byggnader och anläggningar som är förenliga med områdets parkkaraktär. För fastigheten Sju Sekel fastläggs i planen rätten

att uppföra en byggnad som skall användas för servering av karaktären "sommaruteservering", med användningsbestämmelsen R, för kommersiellt ändamål. Serveringsbyggnaden får uppföras i en våning och skall ha karaktären av en lätt, uppglasad paviljong.



Utdrag från detaljplan PI 7362 – Kungsträdgården antogs 1982-06-17

3.2.6 Övriga ställningstaganden

Översiktsplan Stockholm 2018

Översiktsplanen ska redovisa hur kommunen tar hänsyn till allmänna intressen vid beslut om användningen av mark- och vattenområden. De allmänna intressena anges i plan- och bygglagens andra kapitel. I lagtexten nämns bland annat kulturvärden som i ÖP upptas som ett av flera allmänna intressen som Stockholm stad ser som mest angelägna att uppmärksamma.

Planeringsinriktningar avseende kulturmiljö:

- *Kunskap om stadens stadsbyggnadskaraktärer och stadslandskapet ska vara en utgångspunkt vid förändring, förnyelse och förtätning i stadens befintliga områden.*
- *Ny bebyggelse, ändringar och tillägg i befintliga miljöer ska utföras omsorgsfullt, med konsekventa karaktärsdrag och genomarbetade detaljer grundade på en gedigen analys.*
- *Bebyggelse som är kulturhistoriskt värdefull och har betydelse för stads- och landskapsbilden ska ses som en resurs i stadsutvecklingen.*

ÖP/Bilaga -Riksintressen enligt Miljöbalken 2018

Riksintressebilagan fungerar som en vägledning vars fokus är att beskriva riksintresseområdenas värdebärande uttryck, värdekärnor och företeelser som särskilt behöver beaktas. Vägledningen ska underlätta de avvägningar mellan olika intressen som sker i varje enskild planeringssituation.

Att tillgodose riksintresset och utveckla staden – aktuella utmaningar:

Den förtätade staden medför även mer intensivt nyttjade parker och naturområden, med slitage och konflikter mellan olika nyttjare som följd. Offentliga rum är viktiga att sköta och utveckla kontinuerligt både för att främja stadslivet och för att värna kulturvärdena i staden.

Utgångspunkt i landskapets karaktär:

En utgångspunkt vid alla förändringar bör vara att ta tillvara landskapets karaktärsdrag och stadens gröna kulturvärden när Stockholm växer. Innerstadens attraktiva parker och naturområden är viktiga att bevara, förvalta och utveckla så att kvaliteter och kulturvärden tas tillvara, samtidigt som de anpassas för ett högre utnyttjande när folkmängden växer.

Allmänna råd om påtaglig skada:

Stadens mål är att områdena av riksintresse ska förvaltas så att planerade åtgärder förstärker de värdebärande uttrycken utan att skada dem.

Allmänna råd om förbud mot förvanskning:

I de allmänna råden i Boverkets Byggregler anges att det vid prövning av om en åtgärd medför en förvanskning bör klargöras om åtgärden förändrar byggnadens karaktärsdrag eller skadar någon av de egenskaper som sammantaget ligger till grund för byggnadens eller områdets kulturvärden.

Nya perspektiv på kulturmiljön:

År 2011 gav Unesco ut en rekommendation som beskriver ett förhållningssätt till historiska stadslandskap med anledning av den starka förändringen av städerna genom den globala urbaniseringstakten. Det sker, i enlighet med vad Unesco uttrycker, en fortlöpande förändring från en fokusering på arkitektoniska minnesmärken till ett bredare erkännande av betydelsen av de sociala, kulturella och ekonomiska aspekterna av omsorgen om den historiska stadsmiljön. Stockholms stad delar detta synsätt.

Länsstyrelsens yttrande över ÖP 2018

Länsstyrelsen anser att förslaget till ÖP inte tillgodoser riksintressen enligt 3 och 4 kap. miljöbalken gällande riksintressen för bland annat kulturmiljövården.

Översiktsplanen stadfäster att city är stadens mest föränderliga stadsdel. Länsstyrelsen anser att det kan finnas svårigheter att förena denna intention med en kulturmiljövård som värnar om uttrycket för bebyggelsens årsringar och upplevelsen av olika tidsskikt och samband. Förändringar inom city behöver tillgodose riksintressets värden, för att undvika påtaglig skada.

3.2.8 Kulturhistorisk klassificering

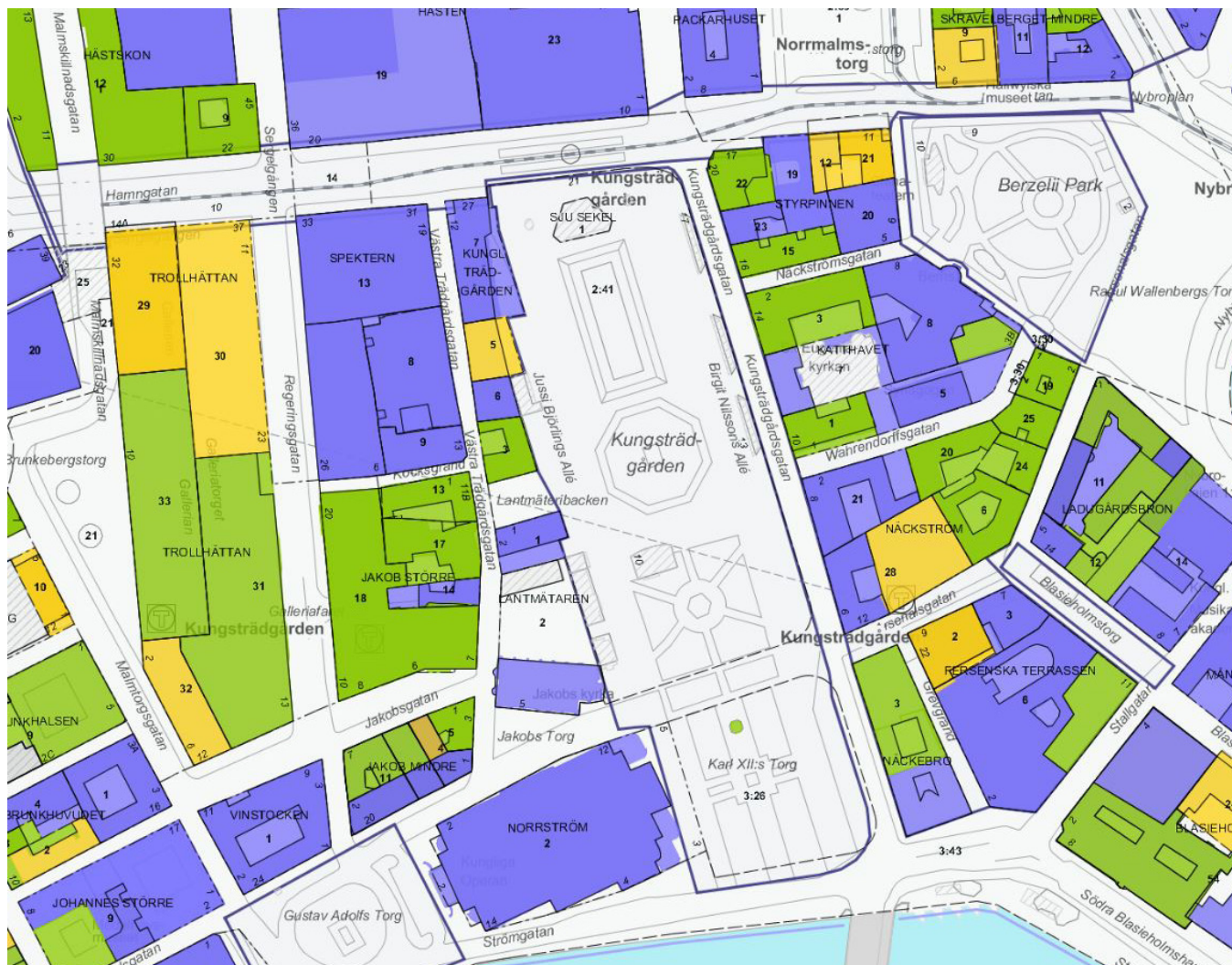
Stockholms stadsmuseums kulturhistoriska klassificering

Den kulturhistoriska klassificeringen som görs löpande av Stadsmuseet är ett rådgivande kunskapsunderlag som används i stadens planering och bygglovshantering. Målsättningen är att utpekade kulturmiljöer och kulturhistoriskt särskilt värdefulla byggnader ska bevaras och utvecklas så att deras värden tas tillvara. Klassificeringarna ska fortsätta kompletteras och aktualiseras utifrån stadens behov.

Bebyggelsen klassificeras enligt en tregradig skala:

- Blå - fastighet med bebyggelse vars kulturhistoriska värde motsvarar fordringarna för byggnadsminnen, kyrkobyggnader tillhörande svenska kyrkan.
- Grön - fastighet med bebyggelse som är särskilt värdefull från historisk, kulturhistorisk, miljömässig eller konstnärlig synpunkt.
- Gul - fastighet med bebyggelse av positiv betydelse för stadsbilden och/eller av visst kulturhistoriskt värde.

Stadsmuseet håller i skrivande stund på att klassificera den nyare bebyggelsen i/vid Kungsträdgården och byggnaden som rymmer TGI Fridays har, enligt muntlig uppgift, klassats inom gul klassificeringskategori.



Karta över Kungsträdgården med Stadsmuseets kulturhistoriska klassificering

HISTORIK



Utdrag ur "Swiddetavlan", utsikt från Kastellholmen över Stockholm efter Willem Swiddes kopparstick i Suecia antiqua. Okänd konstnär 1700-1720. Stockholm Stadsmuseum

Detta kapitel redogör kort för utredningsområdets historik. Inledningsvis beskrivs den historiska utvecklingen av området med hjälp av kartor och fotografier. Vidare görs en beskrivning av platsens kulturhistoriska sammanhang.

4. HISTORIK

4.1 Historisk utveckling av området



Utsnitt ur stadskarta över Stockholm från 1642. Stockholmskällan

1400- och 1500-tal

Kungsträdgården anlades som köksträdgård för hovet under 1400-talet. Nyttodlingen omvandlades successivt mot att bli en lustpark och en renässansträdgård skapas för hovet med dyrbara växter och träd samt ett orangeri.

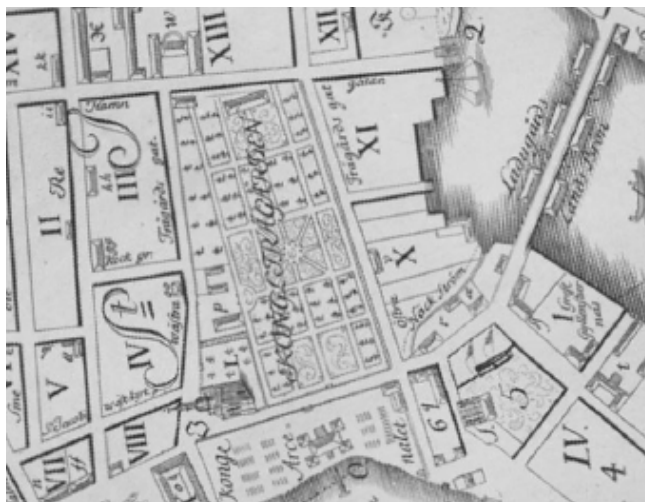
1600-tal

Under 1630-talet genomfördes för första gången en reglering av marken och över malmarna lades en rutnätsplan med regelbunden kvartersstruktur. Bland annat tillkom Hamngatan. Slottet Makalös uppfördes under 1640-talet söder om Kungsträdgården och då tillkom även Drottning Kristinas lusthus i väster (nuvarande Lantmäteristyrelsens hus) samt Sankt Jacobs kyrka.

Hovets köksträdgård flyttade till den nyanlagda Humlegården. På uppdrag av drottning Kristina påbörjade André Mollet omvandlingen från en nyttobetonad renässansträdgård med strikt kvartersindelning till en barockpark. Han anlade bland annat en broderiparterrer efter franska ideal och området inhägnades med en mur. Under denna period tillkom också parallella alléer i väst och öst.

1700-tal

Under 1700-talet första del fick borgerskapet tillträde till parken, tidigare hade det enbart varit en plats förbehållet hovet och aristokratin. I den norra delen vid Hamngatan uppfördes ett nytt orangeri, ett gammalt växthus fanns redan från Karl XII:s tid. I slutet av 1700-talet blev parken tillgänglig för allmänheten. Runt 1790 omdanades parken enligt engelsk modell, många träd högs ned för att skapa ljus och rymd. Orangeriet vid Hamngatan omvandlas till nöjes- och danspalatset Vauxhall. Parken var fortfarande vid denna tid muromgärdad med vakt vid grinden.



Karta 1733. Stockholms stadsarkiv

1800-tal

Under 1820-talet förändrades Kungsträdgården radikalt, då grönskan ersattes med en grusplan för exercisplats och enbart alléerna från den äldre parkmiljön bibehölls. Statyn av Karl XIII, tillkom 1821 och Karl XIII:s torg blev till. Hela muren runt Kungsträdgården raserades på 1830-talet. Sedan palatset Makalös brunnit ner 1825 utökades grusplanen samt alléerna ända ner till Strömgatan. Trots att trädgården förändrades både till utformning och funktion användes den fortfarande som flanörstråk.

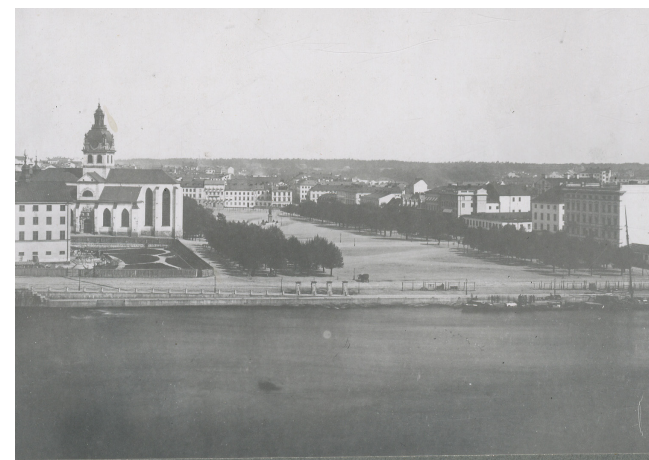
Kartan från 1855 visar att alléerna inte går ända upp till Hamngatan, utan slutar en bit in i parken. På kartan från 1885 har trädraderna förlängts och kompletterats utmed Hamngatan. Orangeriet invid Hamngatan revs under 1850-talet.



Karta över Kungsträdgården 1855. Digitala stadsmuseet



Kungsträdgården mot söder, 1716. I fonden ligger slottet Makalös. Suecia antiqua et hodierna



Datering okänd, troligen är fotografiet från någon gång mellan 1825-1860-tal, då Kungsträdgården var grusbelagd exercisplan. Digitala stadsmuseet

Under 1860-talet började Kungsträdgården återigen få tillbaka sin parkkaraktär. En staty av Karl XII tillkom 1868 och Molins fontän uppfördes 1873. Almar planterades som en berså i parkens södra del och som en fond till Karl XIII staty planterades popplar. Gräspartier med kryssgångar anlades på flera ställen i parken och trädgården blev nu en populär promenadplats för den burgna borgarklassen. Skötseln för den kungliga parken övergick till Stockholms stad.

Omvandlingen av Kungsträdgården påverkades också av Stockholmsutställningen som hölls 1866. Några träd togs bort vid Näckströmsgatan invid statyn av Karl XIII för att ge plats åt en gång mellan Lantmäteribacken och Kungsträdgårdsgatan.



Karta över Kungsträdgården 1885. Digitala stadsmuseet



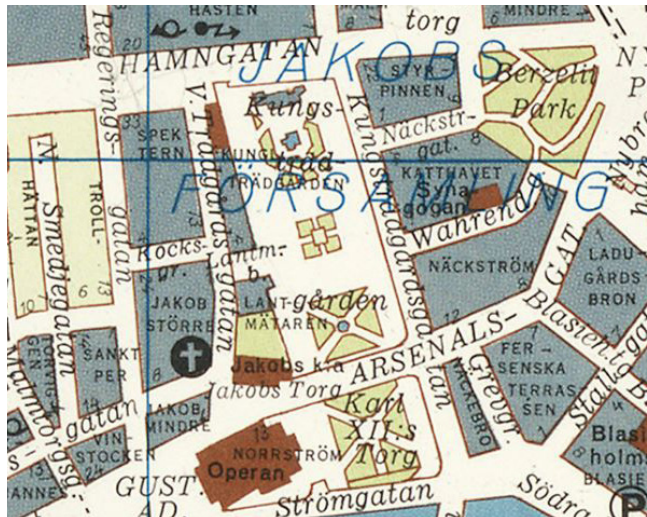
Hamngatans sträckning 1893, betydligt smalare än idag. Stockholmskällan



Kungsträdgården 1899, vy mot söder. Digitala Stadsmuseet



Kungsträdgården från norr, 1919-25. Stockholmskällan



Karta 1972. Här syns 1950-60-talets förändringar i jämförelse med kartan från 1930 (ovan). Stockholmskällan

År 1971 övergick Kungsträdgården från Byggnadsstyrelsen till Stockholm stad. Detta år stod också den så kallade Almstriden. Almarna i parkens södra del skulle fällas till förmån för en uppgång för tunnelbanans nya hållplats. Massiva folkliga påtryckningar ledde till att den nya stationsentrén fick lyttas och placerades istället i en privat fastighet öster om Kungsträdgården, så att träden kunde bevaras. Almstriden kom också att bli en symbol för hela den folkliga protesten mot de omfattande rivningarna i Klara och upptakten för en ny syn på stadsbyggnad och bevarandefrågor.



Almstriden 1971. Petersens, L. Stockholms stadsmuseum

1900-tal

Under 1900-talet har parken förändrats i flera omgångar. Några årtionden in på 1900-talet började parkens utformning kännas otidsenlig. Efter andra världskriget utlyses en tävling för modernisering men inget av förslagen kom att förverkligas. Inför stadens 700-årsjubileum 1953, fick Erik Glemme i uppgift att rusta parken för fest och trädgården blev en folk- och citypark. Staden byggde fontäner, kiosker och scener som sedan kom att permanentas. Restaurangen Sju sekel uppfördes i parkens norra del invid Hamngatan på platsen för det gamla orangeriet.

Skridskobana tillkom 1962 och markbeläggningen av grus byttes ut mot asfalt och betongplattor. De många små dammarna ersattes 1969 mot en ny fontän, Jubileumsdammen, som skapades av Holger Blom. Kioskerna och serveringspaviljongen Sju Sekel mot Hamngatan behölls.



Kungsträdgården sedd från NK:s takterrass. Bilden visar 1953 års gestaltning av norra delen av parken. T.v. om Stora Scenen KG Bejemarks skulptur "Stålstod". Parkering på platsen för f.d. Blanchs Café. I juli 1966. Stockholms stadsmuseum



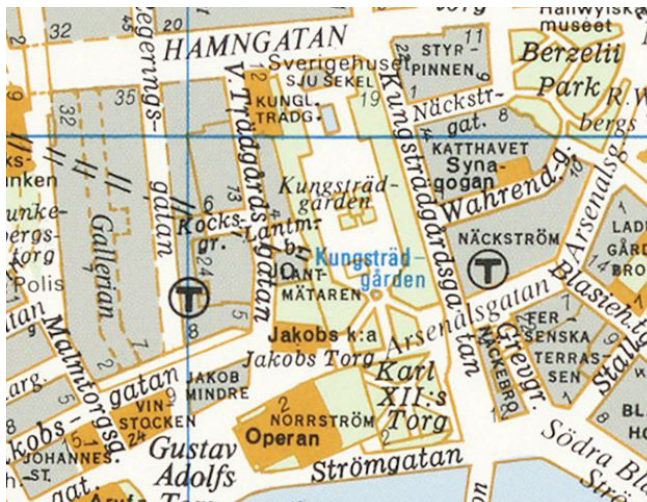
Kungsträdgården sedd från NK:s takterrass i juli 1969. Stockholms stadsmuseum.

Efter att staden tagit över Kungsträdgården ägde en ny detaljplanläggning rum då man för första gången slog fast att Kungsträdgården skulle vara mark för allmänt ändamål. I samband med den nya detaljplanen avstyckades en fastighet i parkens norra del i syfte att uppföra en ny serveringsbyggnad och fastigheten uppläts för handelskammaren som i sin tur arrenderade ut den för restaurangverksamhet. 1986 uppfördes den byggnad som TGI fridays fortfarande huserar i. I samband med detta revs 1953 års serveringspaviljong. Den nya byggnaden uppfördes i en våning och en oregelbunden planform som tar upp platsen asymmetri i förhållandet mellan Kungsträdgårdens mittaxel och Hamngatan. Huset ritades av Backström arkitekter genom Mårten Backström (son till Sven Backström, i den kända arkitektduon Backström & Reinius). Den ursprungliga byggnaden har sedan uppförandet genomgått ett antal på- och ombyggnader.

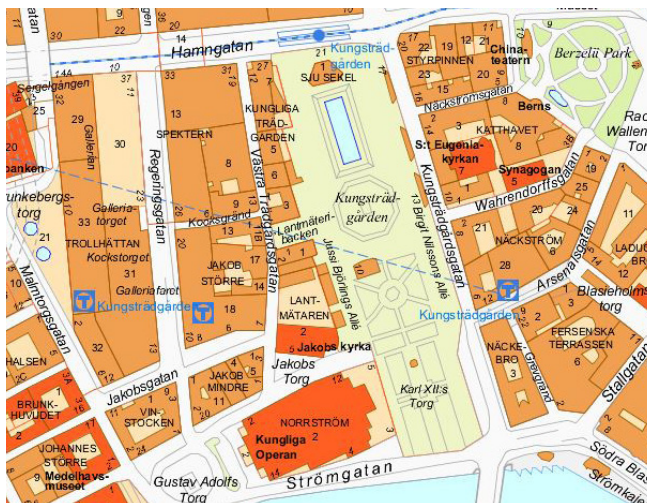
Inför kulturhuvudstadsåret 1998 blev det åter igen dags för Kungsträdgården att rustas upp för att klara större evenemang. 1997-1998 genomfördes en stor upprustning av de norra delarna då man ersatte den blomsterrika miljön med en ny fontän, stengradänger och nya körsbärsträd i ett monumentalt klassicistiskt formspråk med beständiga material. 1998 flyttades skridskobanan till sin nuvarande plats runt statyn av Karl XIII.

2000-tal

I dag är Kungsträdgården en kombination av klassisk fredad grön park och livfull evenemangsplats. Till de senaste tillskotten i Kungsträdgården hör glaspaviljongerna med servering längs Birgit Nilssons allé.



Karta 1996. Stockholmskällan



Dagens karta. Stockholmskällan



4.2 Kulturhistoriskt sammanhang

Kulturhistoriskt sammanhang – är ett visst identifierat och avgränsat historiskt utvecklingsförlopp med ingående verksamheter eller aktiviteter som på olika sätt haft en präglade inverkan på ett visst område. (RAÄ, 2014)

Stockholms äldsta park (funktion och objekt)

Kungsträdgården har historisk hävd som park sedan 1400-talet. De medeltida anorna gör Kungsträdgården till Stockholms äldsta park och belyser områdets obrutna kontinuitet som mer eller mindre grönt stadsrum under sju sekel. Namnet Kungsträdgården vittnar om den ursprungliga funktionen som privat område för rikets statsöverhuvud. Platsens geologiska förutsättningar och de traditioner som knöts till platsens användning har medfört att området förblivit obebyggt trots att den så småningom kom att hamna mitt i centrala staden.

Viktigt offentligt rum (funktion)

Den kungliga miljön förblev huvudsakligen privat område fram till mitten av 1700-talet då parken för första gången delvis gjordes tillgänglig för allmänheten och utgjorde därmed stadens första offentliga park. Kungsträdgårdens gröna prägel har varit olika stark under olika tider beroende på den omgivande stadens samtida behov, ideal och önskemål. I början av 1800-talet omvandlades området till grusad exercisplan och planteringar togs bort, vid 1870-talet återkom parkkaraktären vilket idag syns tydligast i södra delen mot Strömmen. Under 1700-talet fanns orangeri och festhall i parkens norra del, för att sedan försvinna och återuppstå närmre 100 år senare i form av en restaurangbyggnad. 1950-talet markerar starten för parken



Hamngatan reglerades på 1640-talet och var ursprungligen betydligt smalare än i dag och sträckte sig över Brunkebergsåsen. På bilden Blanchs Café i hörnet av Kungsträdgården och Hamngatan 1940-45. Huset revs 1965. Stockholmskällan.

som den används idag; evenemangs- och folklivspark. Den senaste fysiska större omvandlingen genomfördes under 1990-talet då den terrasserade dammen och de i dag, i det närmaste ikoniska körsbärsträden tillkom. Till de senaste tillskotten under 2000-tal hör paviljongerna med servering i östra allén. Parken är i dag en av Stockholms viktigaste offentliga platser och fungerar som mötesplats för både privatpersoner och offentliga sammankomster.

En plats i kontinuerlig förändring

Det öppna stadsrummet som utgör Kungsträdgården har i hög grad präglats och förändrats utifrån stadens skiftande behov och olika tiders ideal. Under seklerna har syftet med användningen skiftat liksom människorna som har haft tillgång till platsen. Detta har resulterat i att utformningar har kommit och gått. Kungsträdgårdens historia återspeglar den svenska parkens historia från köksträdgård, till kungligt rum för nöje, för att omvandlas till exercisplan och därefter återigen se en förskjutning mot grönska men denna gång för allmänhetens förfogande.

Kontinuiteten består i platsens benägenhet att förändras och spegla samtidens behov över tid. Helhetsmiljön präglas i dag av inslag och karaktärsdrag från vitt skilda perioder med det gemensamt att det är verksamheten som park/grönt stadsrum som har påverkat platsen. Som sådant har dock användningen skiftat så kraftigt att det nästan inte är möjligt att prata om en typ av verksamhet utan flera olika typer av verksamheter som präglar just denna plats.

Även den geografiska utbredningen har förändrats över tid och dagens parkyta har varit den samma i ungefär 200 år. Ett undantag är Operan som bland annat har byggt ut sin verksamhet så att parken påverkats liksom olika tillfälliga byggen som mer eller mindre permanentats varpå parkens funktion växlat och de fysiska uttrycken förändrats.

Centrumförskjutning, citysanering och kommersiellt centrum

Sedan det sena 1800-talets etablering och successiva förstärkning av nedre Norrmalm som stadens nya finansiella och kommersiella centrum har bebyggelsens skala gradvis ökat för att markera Stockholm som storstad. Kungsträdgården har delvis frångått sin karaktär av grönt stadsrum till förmån för plats för folkliv och evenemang.

Kring parkens norvästra del har byggnadsskalan succesivt ökat, och ökar än idag med allt högre byggnadsvolymer bakom den omedelbara bebyggelsestrukturen invid parken. Innan citysaneringen fanns lägre sammanhållen stenstadsbebyggelse uppförd under sent 1800-tal. Från 1950-talet kom den norra delen av Kungsträdgården att få en ny karaktär och inriktning på evenemang som kvarstår än idag. Den kommersiella prägeln vid Hamngatan har också påverkat parkens norra del mot att bli mer torg och plats än grön park. Karaktären utgörs idag i det närmaste av en slags torgbildning med hårdgjorda ytor som ramar in av högre byggnadsvolymer med något terrasserad utformning. Det är i princip bara de bevarade träden som fortfarande gör det berättigat att definiera norra delen av kungsträdgården som park.

I söder omgärdas Kungsträdgården av en äldre bebyggelsestruktur med intim sammanhållen parkmiljö med kungastatyer, träd, symmetrisk grönska och gräsmattor, låga buskar samt mindre grusade passager. Här bildas ett äldre sammanhållet grönt rum inramad av

bevarad bebyggelse tillkommen före citysaneringen; Sankt Jacobs kyrka, Drottning Kristinas lusthus och Operan samt bankbyggnader från sent 1800-tal och tidigt 1900-tal som bildar en historisk överbyggnad med närhet och koppling till det kungliga slottets miljö.



Körsbärsträden som planterades i slutet av 1990-talet har på kort tid blivit i det närmaste ikoniska. Foto M Fredriksson, 2010, Stockholm stadsmuseum

NULÄGESBESKRIVNING



Detta kapitel redogör kort för utredningsområdets nulägesbeskrivning av stadsbilden. Inledningsvis beskrivs topografi och rumslig kontext. Vidare delas Kungsträdgården in i fem olika landskapsrum, vars rumsliga innehåll beskrivs.

5. NULÄGESBESKRIVNING

5.1 Topografi, rumslighet och rörelse

Topografi

På grund av de sankta markförhållandena anlades Kungsträdgården just på denna plats och har därför heller inte kommit att bebyggas i större omfattning senare, vilket gör att topografin ännu kan utläsas här.

Hamngatan lutar från öst till väst från +5 till +3möh längsgående med parkens norra del. Själva parken är relativt flack och tillåter de långa siklinjerna genom parken och kopplingar mot vattnet. Den omgivande bebyggelsen ramar in och trappar ner i skala mot parken vilket stödjer förståelsen av att parken är en lågt liggande landskapsrum i stadsbilden.

Rumslighet

Kungsträdgården är i sin helhet ett stort öppet avlångt landskapsrum. Detta rum kan i sin tur delas upp i fyra mindre rum med olika proportioner, innehåll och karaktär. Norr om parken, längs Hamngatan, finns ett gaturum som också kommer påverkas av planförslaget.

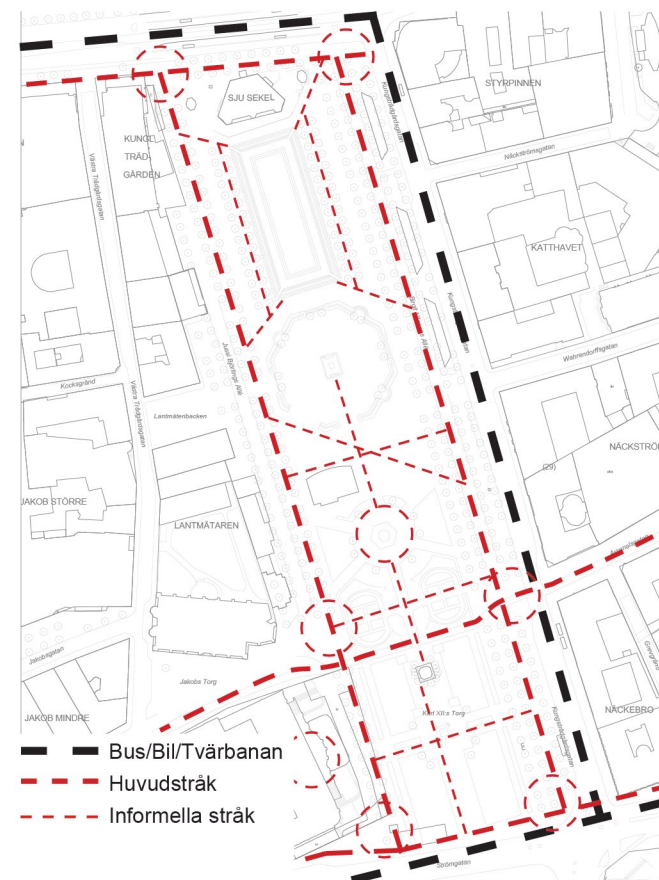
De olika rummens individuella karaktär definieras av omgivande byggnader och element i parken. Trots rummens individuella karaktär finns det också gemensamma landskapselement som kopplar ihop de olika rummen - till exempel trädallén, markmaterial, den tydliga symmetrin och mittaxeln. Mittaxeln och symmetrin förstärks av olika parkelement såsom statyer, fontän, damm och bebyggelse.



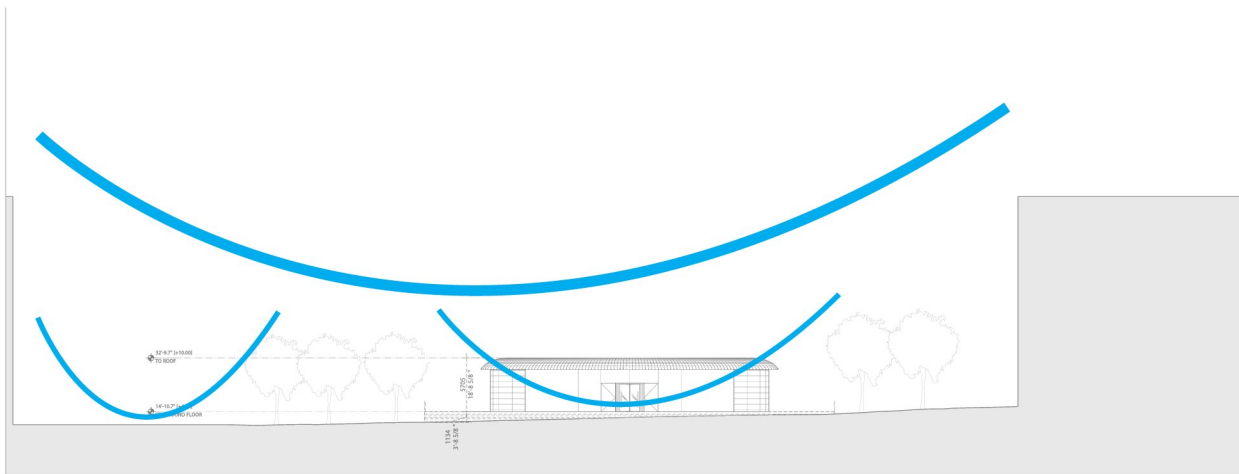
Rumslighet

Rörelse

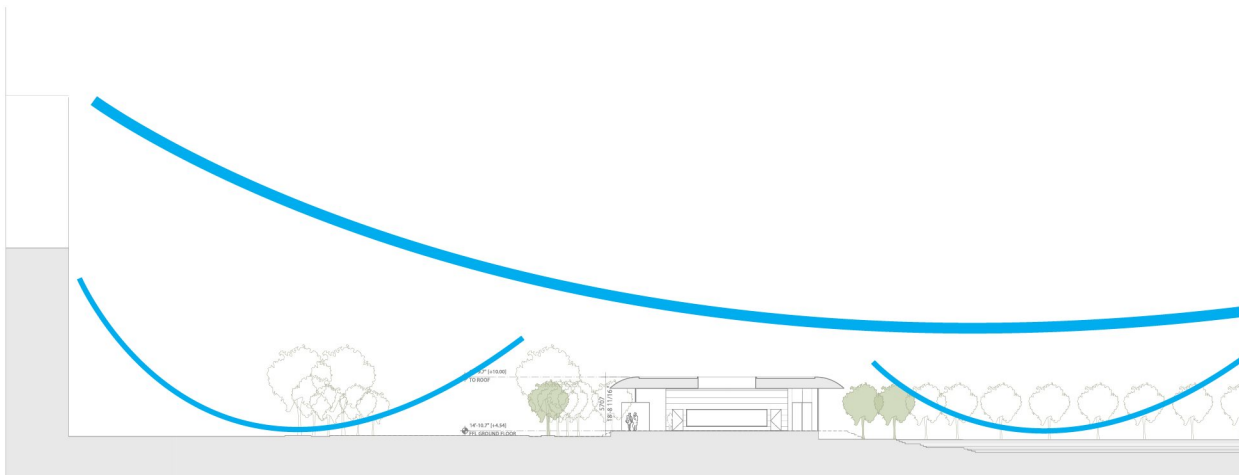
Nedan visas en översiktlig karta med primära stråk varifrån människor kan uppleva parken och Hamngatan. En separat trafikutredning kommer att beskriva rörelsemönster och flöden mer i detalj.



Rörelse



Skiss sektion E-W



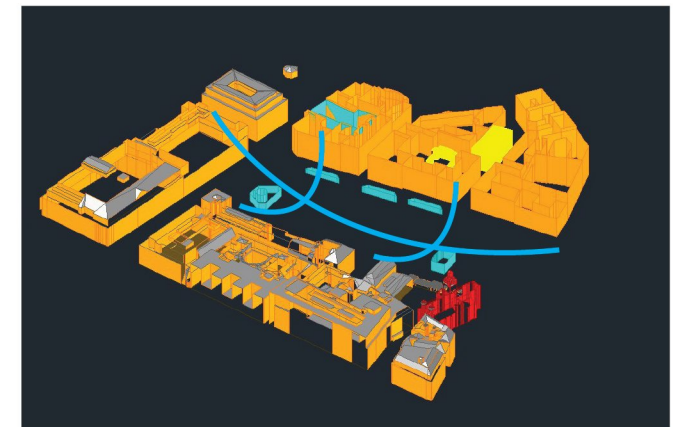
Skiss sektion N-S

Upplevelsen

Rumslighet kan tydliggöras med hjälp av sektioner och 3D-modellering. Här kan de omgivande byggnadernas inramning av parken utläsas. Även de enskilda parkelementen skapar rumslighet och styr rörelsemönstret.

Hur man upplever ett landskap är komplext och subjektivt och är i huvudsak ett resultatet av den visuella upplevelsen och betraktarens personliga kopplingar till en plats. Denna upplevelse kan sedan ändras märkbart genom olika årstider och även inom loppet av samma dag.

Upplevelsen av stadsbilden för detta planförslag tas upp i en separat socialkonsekvensanalys.



3D-modell Kungsträdgården

5.2 Parkens rum

Övergripande beskrivning

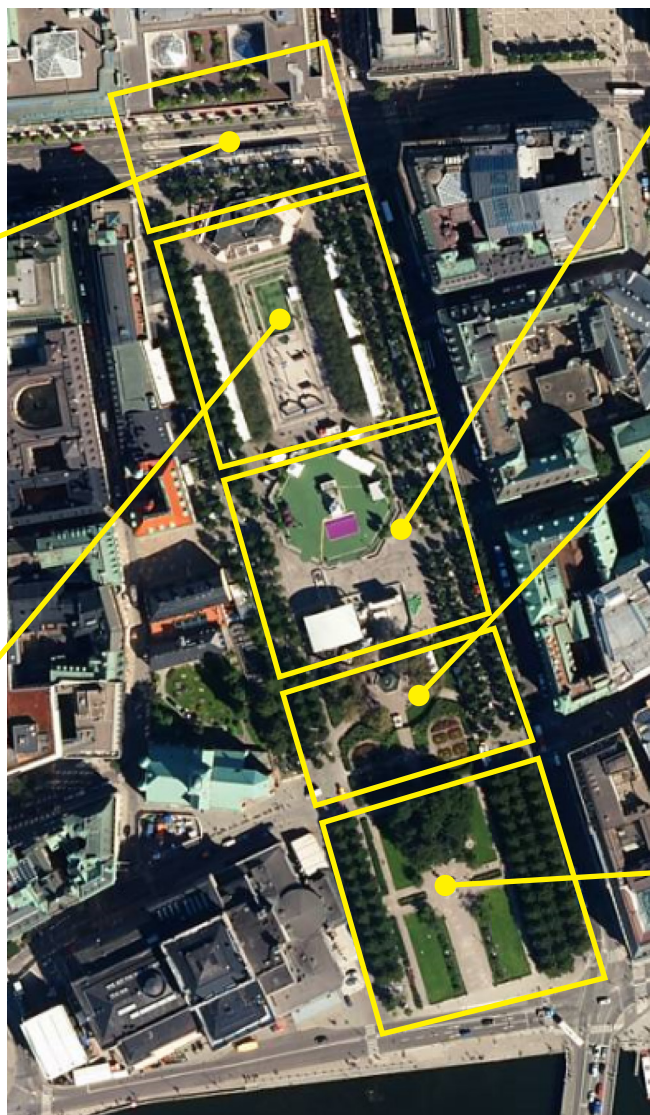
Som tidigare nämnt kan Kungsträdgården delas in i fem landskapsrum. Indelningen baseras på parkens varierande karaktärsdrag, innehåll, funktioner och rumslighet, vilka beskrivs utförligare nedan och på kommande sidor.

Delområde 1- Hamngatans gaturum

Denna del utgörs av Kungsträdgårdens nordligaste del som gränsar mot Hamngatan. Byggnaden Sju sekel (1986) skapar tillsammans med den norra allén och stråket (som följer Hamngatans sträckning) en rumslighet. Rumsligheten inbegriper även cykel- och körfälten samt fasaderna längs Hamngatan. Denna del av Kungsträdgården används både som entré in mot resterande delar av parken men också som ett gångstråk längs Hamngatan.

Delområde 2 - Körsbärsdammen

I denna del av Kungsträdgården härstammar majoriteten av bebyggelse, grönska och övriga parkelement från 1980-2000-talet. Platsen har omgestaltats vid flertalet tillfällen och har i dagsläget många nytillkomna objekt, sett till resterande delar av Kungsträdgården. Denna del används till stor del som samlingsplats då den erbjuder en mängd sittplatsmöjligheter.



Delområde 3 - Karl XIII:s torg

Statyn Karl XIII har stått på platsen Karl XIII torg sedan 1821. Torgets miljö har genom åren förändrats och utgjorts av växtlighet, grusbeläggning och nu senast 1997-8 då platsen runt statyn under vintertid förvandlats till isbana och under sommarhalvåret till konstgräs. Mot öst är en scen från 1950-talet belägen. Denna del av Kungsträdgården fungerar till stor del som en flexibel plats för olika evenemang.

Delområde 4 - Molins fontän

Denna del av parkens gröna struktur har i stort sett varit relativt intakt sedan mitten av 1800-talet, dock har förändring skett i den södra delen. Platsen ramar in utifrån Molins fontän (1871) med pilträäd, gräsytor, häckar och grusgångar. Även pilträden härstammar från 1800-talet. Söder om fontängruppen finns häckinfattade ros- och blomstplanteringar (1980-90-talet) som tidigare utgjordes av Arsenalgatans sträckning. Denna del används än idag som genomfart men då i form av ett gång- och cykelstråk. Miljön runt fontänen upplevs som ett mer avskilt rekreativt rum än de resterande delarna i Kungsträdgården.

Delområde 3 - Karl XII:s torg

Kungsträdgårdens södra del karaktäriseras av den symmetriska strukturen med grusgångar, gräsmattor, planteringar och lågt skurna häckar. Strukturen tar utgångspunkt i Karl XII:s torg och staty som stått på platsen sedan 1868. De gamla almarna från 1800-talet är idag Kungsträdgårdens äldsta träd. I trädringen finns en byggnad belagd från 1950-talet. Platsen används till stor del som stråk och rekreation, tack vare grönskan och sittplatsmöjligheter.

5.2.1 Delområde 1- Hamngatans gaturum

1

Norra delen av Kungsträdgården angränsar till Hamngatan. Hamngatans sträckning breddades i samband med cityomvandlingen på 1960-talet, med följd av att delar av den gamla trädallén togs bort. Idag återstår två rader med träd som nyplanterades under tidigt 2000-tal då de tidigare lindarna tagit skada vid en beskärning. Den norra trädalléns grönska binds samman med den övergripande strukturen av trädalléer längs Kungsträdgårdens östra och västra långsida. Under sommarhalvåret är den gröna strukturen ett mer framträdande inslag än under vintersäsongen. Kungsträdgårdens norra del utgörs till största delen av hårdgjord yta med stenbeläggning och asfalt. Längs med alléerna och i närheten av Hamngatan är stenplattor i varierande storlek lagda

Byggnaden Sju sekel (1986) skapar tillsammans med trädallén och stråket, som följer Hamngatans sträckning, en rumslighet ut mot cykel- och körfälten och fasaderna längs Hamngatan. Byggnaden skärmar delvis av parken från Hamngatan och gångstråket vid Hamngatan upplevs mer tillhöra gatan än parken.

Ut mot Hamngata i norr finns två kiosker (1980-tal) tillsammans med byggnaden Sju sekel. Kioskerna i trä, är oktagonala och uppförda i en ljusgrå kulör med svart tak. Byggnaden Sju sekel har olika material, färger och proportioner. Byggnaden är uppbruten i flera volymer och har under åren fått flera tillägg med glasveranda och övriga tillbyggnader. På grund av detta är den ursprungliga byggnaden svåräst. Sju sekels placering på platsen bidrar till att Kungsträdgårdens entréer är belägna längs parkens sidor.



5.2.2 Delområde 2 - Körsbärsdammen

2

Denna del av Kungsträdgården domineras till stor del av den rektangulära dammen med sina urnor, sittplatser och körsbärsträdens alléer som ramar in platsen idag. Dammens (1997-98) omkringliggande gradängar fungerar även som sittplatsmöjligheter utöver de bänkar som finns längs körsbärsträdalléerna. Den övergripande gröna strukturen utgörs av lindalléerna som planterades om under 2000-talet då de tidigare träden från 1800-talet hade tagit skada.



Körsbärsträden utgör ett karaktäristiskt och populärt inslag för besökare när träden blommar.

Övrig grönska i denna del är planteringar i krukor vid paviljonger och urnor vid dammen. Kungsträdgårdens norra del utgörs till största delen av hårdgjord yta med stenbeläggning och asfalt. Längs med alléer och i närheten av Hamngatan består markbeläggningen av stenplattor i varierande storlek.



Sju sekels södra fasad vetter mot dammen och om här består av restaurangens uteserveringen med stora glaspartier och vita detaljer.

Det sluttande skärmtaket bidrar till att mötet med dammen får en mjukare övergång. Mot öster ligger tre inglasade paviljonger uppförda 2003-2006. Paviljongerna som ligger mellan trädallén och Kungsträdgårdsgatan skärmar av trafiken på Kungsträdgårdsgatan. Paviljongerna är uppförda i en våning med svart tak med kraftig vinkel.



5.2.3 Delområde 3 - Karl XIII:s torg

3

Denna del av Kungsträdgården utgörs till stor del av en asfalterad yta i öst samt mellan scenen och statyn Karl XIII. Den enhetlig asfalterande ytan bidrar till upplevelsen av ett storskaligt öppet rum, en flexibel plats beroende på användningsområde. Grönskan på platsen består av en lågt beskuren häck samt de träd som är planterade runt statyn. Karaktären skiljer sig beroende på årstid.

Bronsstatyn Karl XIII (1821) med de fyra lejonerna och tillhörande yta, skiftar under året från konstgräs till konstgjord isbana. Ytan är uppbyggd med lägre murar som även fungerar som sittplatser med lågt beskuren häck runt omkring. Under sommarhalvåret tas den temporära anläggningen med grå stolpar och staket bort, då isbanan försvinner för säsongen. Denna yta blir på så vis visuellt och fysiskt en öppnare plats, trots att häckar och den uppbyggda stenbeläggningen finns kvar året runt.

Scenen med ett ursprung från 1950-talet är även den ett dominerande inslag, som bryter Kungsträdgårdens symmetri då den är placerad väster om mittaxeln. Den utgör den högsta byggnaden i parken och består av en svart träpanel med gröna och röda detaljer samt ett luftigt ljus bågformat scentak.

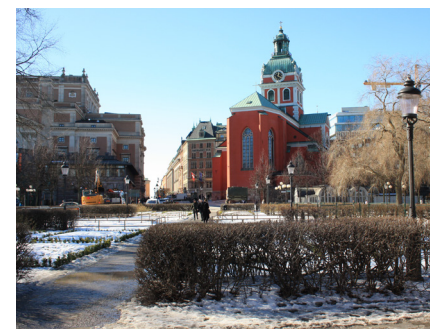


5.2.4 Delområde 4 - Molins fontän

4

Denna del uppfattas som ett eget litet rum i parken, mycket tack vare den gröna strukturen. Den något högre avgränsande häckplanteringen bidrar tillsammans med grusgångar i de fyra väderstrecken till en mer intim struktur. Även fontänens omkringliggande pilar, som härstammar från sent 1800-tal, skapar tillsammans med gräsytorna en rumslig avskildhet. Molins fontän (1871) som står i Kungsträdgårdens mittaxel, får ett annat liv under sommarsäsongen. Fontänens yttre naturstensuppbyggnad bidrar till sittmöjligheter, utöver de omkringliggande bänkarna. Platsen framför S:t Jacobs kyrka och söder om fontänen består av inramade häckinfattade ros- och blomstplanteringar. Tidigare sträckte sig Arsenalsgatan här, men idag används stråket som gång- och cykelstråk. Under sommarhalvåret är denna del av Kungsträdgården välbesökt när den står i prunkande blom och den vattenporlande fontänen är igång.

Längs Jussi Björlings allé i väst angränsar två låga byggnader till parken. Byggnaderna skiljer sig åt färgmässigt, en svart och en vit, men har liknande välvda takprofil. Båda byggnaderna är låga i en våning med fasader av trä och större fönsterpartier, samt svart plåttak. På motsvarande sida, längs Birgit Nilssons allé österut finns två fyrkantiga kiosker (troligen från 1950). Den ena kiosken har en mörkgrön träfasad med svart tak och den andra har en röd träfasad med ljusgrönt tak (möjligen för att harmoniera med bakomliggande bebyggelse i kvarteret Näckström tak).



5.2.5 Delområde 5 - Karl XII:s torg

5

Den södra delen av Kungsträdgården utgörs av rektangulära indelningar av gräsytor och planteringar. Gräsytorna är inhägnade med lågt staket och lågt klippta häckar.

Grusgångarna sträcker sig i de fyra väderstrecken. Längre norrut ligger en byggnad, Tehuset från 1950-talet, i en ring av gamla almar (1800-tal). Almarna är Kungsträdgårdens äldsta bevarade träd och utgör idag högsta element i parken. Markbeläggningen består av stenmjöl vilket bidrar till delens karaktär och funktion som vistelse och promenadyta. Den symmetriska indelningen av grönska karaktäriserar denna del.

Byggnaden som är omringad av träd är uppförd i en våning, med mörkbruna keramiskplattor. Byggnadens tak är även det i mörkbrunt, men med röda detaljer. Statyn av Karl XII står i Kungsträdsgårdens mittaxel och dominerar parkrummet.

Detta rum har en stark koppling mot vattnet med långa utblickar. I övrigt finns det ett flertal bänkar och andra element såsom skulpturer i form av kaniner och krukor.



KARAKTÄRSDRAG



Detta kapitel redogör kort för utredningsområdets karaktärsdrag och värdebärande egenskaper. Inledningsvis beskrivs de olika delområdenas karaktärsdrag. Vidare görs en beskrivning av riksintressanta uttryck, värdekärnor och värdeskapande egenskaper.

6. KARAKTÄRSDRAG OCH EGENSKAPER

6.1 Karaktärsdrag - Stadsbild

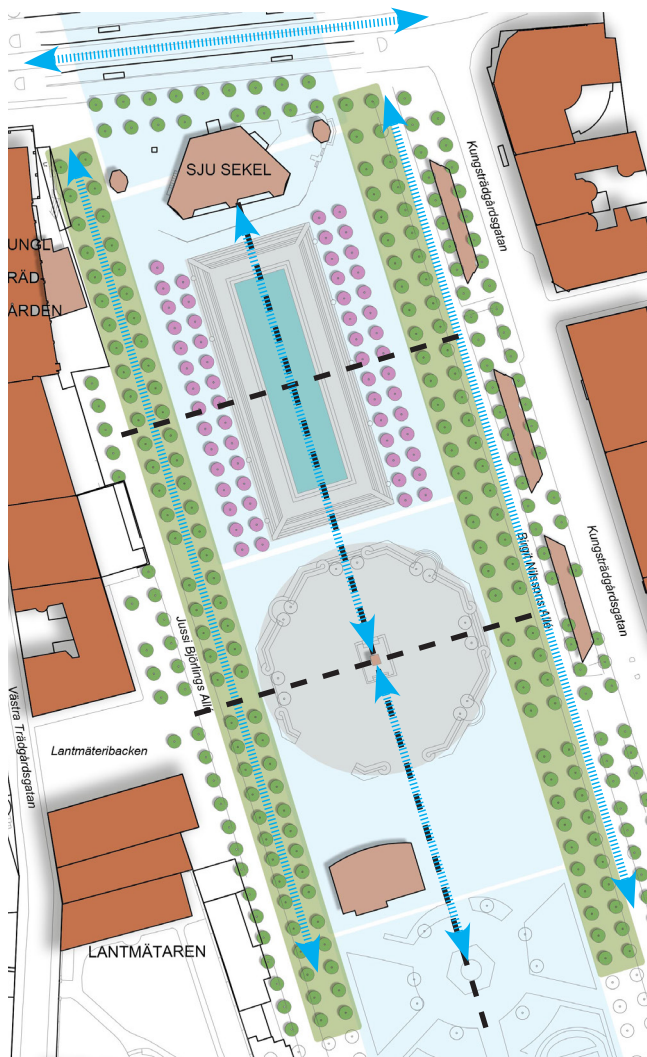
Den initiala GIS-siktanalysen visar att den förväntade visuella effekten av den föreslagna byggnaden främst påverkar Hamngatan, Körsbärsdammen och Karl XIII:s torg. För dessa områden har därför värdebärande karaktärsdrag och egenskaper identifierats.

Karl XIII:s torg

- Långa utblickar längst allén, inom rummet runt dammen och mot Karl XIII:s torg.
- Grönska som dominerar över bebyggelse inom parken under sommarmånaderna medan den omgivande bebyggelsens fasader är mer framträdande på vintern. Alléträden binder ihop området med resten av parken och inramar rummet under sommaren.
- Monumentalt storskaligt landskapsrum med Karl XIII:s staty som rummets centrala punkt. Statyns omgivande yta ändrar funktion och utseende beroende på årstid.
- Scenen är ett dominerande inslag som bryter mot parkens i övrigt starka symmetri.
- Stor blandning av moderna och äldre inslag.
- Generellt väl upplyst men med stor variation beroende på typ av aktiviteter och årstid.

Hamngatan

- Läsbar topografi med långa utblickar längst gatan.
- Bebyggelsen dominerar och definierar rummet - särskilt framträdande är PK-huset och Sverige-huset
- Inslaget av träd längs norra och södra sidan av gatan är påtaglig. Grönskan bildar också en koppling mellan Kungsträdgården och Hamngatan.
- Trafikmiljön med många tunga fordon och spårvagn samt stort inslag av skyltar, räckan, hållplatser med mera dominerar gatumiljön.



Karaktärsdrag inom parken - alléernas inramning, symmetri och mittaxel

- Butikerna i sig själva är ett viktigt karaktärsdrag. Hamngatan är ett av Stockholms främsta shoppingstråk och butiksfronter skapar liv och variation till miljön.
- Miljön innehåller stora kontraster i fråga om form, material och färg.
- Väl upplyst miljö via gatubelysning, butiksfönster, och fasadbelysning av olika slag under hela året och dygnets samtliga timmar.

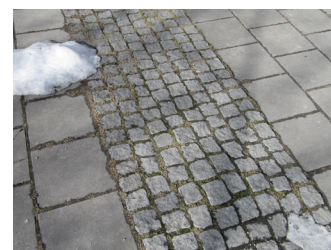
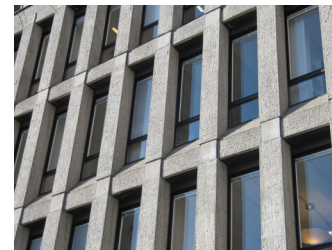
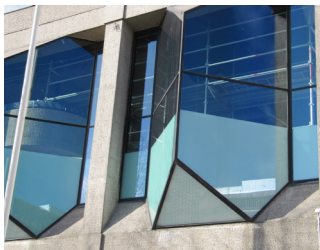
Körsbärsdammen

- Byggnader inom parken väl anpassad till terrängen med mindre stödmur och trappa. Långa utblickar längst allén, inom rummet runt dammen och mot Karl XIII:s torg.
- Grönskan dominerar över bebyggelsen inom parken särskilt under sommarmånaderna. Körsbärsträden förstärker symmetrin och skapa ett mer intimt landskapsrum. När de blommar på våren, utgör de en nyckelkaraktär i miljön. Alléträden binder ihop norra delen av Kungsträdgården med resten av parken.
- Småskalig bebyggelse med mjuka gränser mellan offentlig/privat i första hand för på grund av uteservering.
- Stark symmetri genom dammen (med urnor och omgivande trappa) som också är ett dominant element, både med och utan vatten.
- Minimal ljusförorening med subtil effektbelysning runt dammen.
- Modern intryck - majoriteten av bebyggelse, grönska och övriga parkelement från 1980-2000-talet.

Form, materialval, färgsättning och textur

Kungsträdgården kännetecknas av en brokighet i såväl omkringliggande bebyggelse som innehåll i själva parken, med en variation av byggnadsmaterial, färgsättning och proportion. Följande text och fotografier ger en översiktligt bild av karaktären på de byggnader som kan läsas ihop med planförslaget.

- De omkringliggande byggnadernas fönster och fönstersättning skiljer sig åt i proportion och placering. Generellt längs Hamngatan och en bit in på Kungsträdgårdsgatan i kvarter Styrpinnen består bottenvåningarna av välvda eller rektangulära större glaspartier (skyltfönster). Även lägre bebyggelse som möter parkrummet (i de norra delarna av Jussi Björlings allé vid Hamngatan) har aktiva bottenvåningar med stora glasfönster.
- Av parkens byggnader består majoriteten av träklädda eller glasförsedda en vånings höga kiosker och paviljonger med skilda taktyper. Färgmässigt har de omkringliggande byggnaderna också en stor variation.
- Med undantag från PK-huset, är en gemensam nämnare i miljön den grå-beiga färgskalan som granit, betong och natursten bidrar med. Fasader med större plattor finns på flertalet byggnader. I övrigt är många av 1800-tals och tidigt 1900-tals husen slätputade. Markbeläggningen utgörs av asfalt med stensmjöl och gatusten i olika storlekar.
- Längs alléerna har gatustensbeläggning medan större områden av Kungsträdgårdens yta utgörs av asfalt med stensmjöl.



6.2 Riksintressanta uttryck och värdekärnor

Uttryck

Riksantikvarieämbetets riksintressebeskrivningar innehåller ett *motiv* till varför en miljö anses ha ett riksintressant kulturhistoriskt sammanhang samt hur detta kan avläsas i den fysiska miljön genom så kallade *uttryck*.

Av riksintressets ca 80 definierade *uttryck* bedöms följande vara representerade inom det aktuella utrednings/påverkansområdet:

Uttryck för funktionen som huvudstad och förvaltningsstad alltsedan medeltiden, men särskilt från 1600-talet och framåt

Redan under medeltiden hade Stockholm kunglig närvaro och var en förvaltningsstad. Kungsträdgården anlades för odling för hovets räkning under 1400-talet. Under 1600-talet, då Stockholm befästes som rikets huvudstad, anlades de östra och västra alléerna i Kungsträdgården. Dessa bevaras ännu till sin struktur, även om träden har ersatts vid flera tillfällen.

Kungliga miljöer, byggnader för rikets och länets förvaltning, kulturinstitutioner och annan bebyggelse som sammanhänger med funktionerna som huvudstad och länsstad

Ända in på 1700-talet var Kungsträdgården en privat park för kungens och hans hov. Under 1640-talet lät drottning Kristina uppföra ett lusthus i Kungsträdgården västra del som fortfarande bevaras.

Stockholms uppkomst och utvecklingen under olika skeden av medeltiden och 1500-talet

1600-talets starkt expansiva stad, med stadsplanestruktur, de offentliga rummen och bebyggelsen. (...)Blasieholmen.(...) Det stora reglerings- och utbyggnadsområdet på malmarna, med planstruktur, kyrkor, offentliga byggnader och bostäder. (...) samt även äldre parker och inslag av grönska. Kungsträdgården och angränsande kvarter genomgick sin första stadsreglering på 1640-talet då rutnätsplan och rektangulära kvarter tillkom. Sankt Jacobs kyrka uppfördes i mitten av 1600-talet. Från 1600-tal utgjorde Kungsträdgården en fransk barockträdgård men var fortfarande i privat kungligt bruk.

Det sena 1800-talets stadsbyggande (...) kommunaltekniska anläggningar och parker. Från 1850-talet och genom stor del av 1900-talet anlades en mängd parker i innerstaden och det gröna sågs som ett viktigt inslag i stadsplaneringen vilket medförde höga ambitioner även för Kungsträdgården under 1800- och 1900-talet. Kungsträdgården har under seklerna genomgått omfattande förändringar. En tydlig förändring, från vilken det fortfarande finns fysiska spår genomfördes på 1870-talet då den allékantade exercisplanen förvandlades till en grönskande park. Delar av parkens kvartersindelning finns fortfarande kvar från denna tid.



Karl XIII torg 1825. Kungsträdgården som exercisplan med danspalatset Vauxhall i bakgrunden, uppfört under 1700-talet. Målning av AC Wetterling, Stockholmskällan

1900-talets stadsbyggande och bebyggelseutveckling. (...) andra miljöer som återspeglar stadsplanering och bebyggelseutvecklingen under århundradets inledande årtionden. (...) fullföljandet av den äldre rutnätsstaden.

Parkanläggningar och grönska (...)

Kungsträdgården var relativt oförändrad från 1860-talet fram till 1950-talet. Men bebyggelsen som omgav parken och som har kommit att präglats också parkens karaktär utvecklades och förändrades. Från slutet av 1800-talet och 1900-talets tidigaste decennier bevaras fortfarande påkostade finans-, och försäkringsbolagsbyggnader längst med Kungsträdgårdsgatan.

Uttryck för det moderna välfärdssamhället och dess stadsbyggande (...) Kontor, bankpalats, försäkringsbolag, varuhus och andra handelns och näringslivets byggnader. (...) Nöjeslivets, samvarons och rekreationens byggnader och miljöer. (...) parker och flanörstråk.

Norra Kungsträdgårdens omgivande bebyggelse har sedan citysaneringen en tydligt modernistisk och kommersiella prägel med banker, försäkringsbolag, kontor och varuhus; bl.a. PK-huset och NK's byggnad.

Invid Kungsträdgården låg under 1800- och 1900-talet flera teatrar och musikscener. Ännu bevaras Operan som legat invid mellan Gustav Adlofs torg och Kungsträdgården sedan 1700-talet och i dag inryms i en byggnad uppförd på 1890-talet. Serveringar med anslutning till parken har också en lång tradition.

Från jubileumsåret 1953 påbörjades (särskilt norra) Kungsträdgårdens förvandling från park till mer av en folk- och citypark och populär samlingsplats.



Omgestaltningen av norra Kungsträdgården inför Jubileumsåret 1953 blev startskottet för omvandlingen av Kungsträdgården från park till evenemangs och mötesplats. Kungsträdgården 29 sep 1963. Stockholm stadsmuseum

Särdrag

Riksintresset definierar vidare ett antal för riktintresset typiska särdrag (det vill säga karaktärsdrag som präglar miljön) av vilka följande är relevanta för Kungsträdgårdens norra del och Hamngatan:

Anpassningen till naturen

På grund av de sankta markförhållandena anlades Kungsträdgården just på denna plats och har därför heller inte kommit att bebyggas i större omfattning senare.

De tydligt avläsbara "årsringarna" i stadsväxten

1600-talets regleringar utgör fortfarande grunden för gatunätet i stenstadens centrala delar. Runt Kungsträdgården syns 1600-talet i Sankt Jacobs kyrka och drottning Kristinas lusthus. 1800-talet är rikligare representerat med bank- och försäkringsbyggnader från slutet av århundradet samt Kungliga Operan från 1890-tal. Tidigt 1900-tal tar sig uttryck i bankbyggnader och från citysaneringens omfattande omdaningar finns storskaliga volymer så som Sverigehuset, PK-huset och Packarhuset från 1930 -1980-tal vilka markerar 1900-talets modernistiska tillskott.

Värdekärnor

I "Alla tiders Stockholm" (2014), kunskapsunderlaget som tagits fram av Länsstyrelsen och Stockholm stad, definieras följande värdekärnor i anslutning till påverkansområdet. Dessa beskrivs i ÖP (2018):

Kungsträdgården

Kungsträdgården är Stockholms äldsta park och speglar den svenska parkens historia. I grunden finns 1400-talets kungliga köksträdgård.



Kungsträdgården ur Suecia antiqua et hodierna. KB

Parken är i dag en av Stockholms viktigaste offentliga platser, senast omgestaltad på 1990-talet.

Hamngatan

Hamngatans starkt kommersiella prägel utgör en manifestation av Stockholms roll som kommersiellt centrum. Gatubreddens och bebyggelsens gestaltning ger gatan en betydande monumentalitet. Den kantas av riksända butikskomplex och varuhus och har stor attraktionskraft på stockholmarna och tillresande från hela landet. Förutom Ferdinand Bobergs NK-hus från 1915 finns här en rad nydanande byggnader som speglar modernistiska arkitektoniska strömningar, exempelvis Sverigehuset, Sparbankshuset, PK-bankens hus och Gallerian.

Finansens byggnader öster om Kungsträdgårdsgatan

De stora bankernas och försäkringsbolagens byggnader från tiden omkring sekelskiftet 1900 är viktiga för förståelsen av ett centralt skeende i Sveriges moderna historia. De är exempel på en ny byggnadstyp som i slutet av 1800-talet gav fysiskt uttryck åt landets ekonomiska uppsving och förändring från ett agrart till ett industriellt samhälle. Koncentrationen av kreditinstitut till området öster om Kungsträdgården berättar också om hur Stockholms centrum försköts från Gamla stan till nedre Norrmalm och hur början till dagens moderna, kommersiella City tog form.

6.3 Värdebärande egenskaper kulturmiljö

Miljöns uttryck i form av karaktärsdrag, samband, strukturer, funktioner och objekt bidrar till möjligheten att utläsa det (riksintressanta) kulturhistoriska sammanhanget. I Stockholms översiktsplan har värdekärnorna och dess karaktärsdrag beskrivits. Inför konsekvensanalysen har dessa beskrivningar kompletterats.

Kungsträdgården

Enligt Översiktsplanen:

- Träden, statyerna, fontänerna och bebyggelsen från skilda tider är betydelsefulla delar som vittnar om Kungsträdgårdens historia, olika perioders stilideal och parkens användning.
- De omgivande byggnadernas representativa fasader bidrar till upplevelsen av ett viktigt offentligt rum.

Kompletterande egenskaper av betydelse för läsbarheten:

- Funktionen som offentlig plats, är tydligast i mellersta och norra delen av parken. Den offentliga platsen som mötesplats för både privatpersoner, evenemang och officiella sammankomster. Dock är hela parken att betrakta som ett offentligt rum.
- Funktionen som park. Kungsträdgården som park är tydligast i södra delen där det finns träd, buskage, blomsterrabatter och gräsmattor. I den norra delen är det i första hand träden som förmedlar den långa kontinuiteten som park och grönt stadsrum.
- Rumsskapande element som strukturerar och definierar rummet Kungsträdgården är de omgivande fasaderna med en relativt sammanhållen höjd och exklusiv karaktär, trädalléerna och övriga träd i parken samt statyerna, fontänen och byggnaden i kv Sju sekel.

- Byggnaden i kv Sju sekel fungerar som en rumsavskiljare och avgränsar Kungsträdgården från Hamngatans hektiska miljö. (Struktur)
- Bebyggelsen inom parken är i huvudsak låg och karaktäriseras av stora glasytor och framsidor som vetter mot parkens inre. Byggnaderna i parken har funktioner som syftar till att tillfredsställa parkbesökaren; restauranger, caféer, kiosker, skridskouthyrning och dylikt. (Karaktärsdrag)
- Stora öppna ytor (runt Karl XIII:s staty, fontänen) samt mellan trädraderna. (Karaktärsdrag)
- Dagens park bygger på symmetri och monumentalitet. Alléernas siktlinjer, mittaxelns siktlinjer samt möjligheten att skönja omgivande bebyggelse från parkens inre är rumsliga kvalitéer. (Karaktärsdrag)
- Av vikt för läsbarheten är alléerna, almarna, körsbärsträden, fontänerna, statyerna, scenen, grusade gångar och kvartersindelning i södra delen av parken. (Objekt)
- Möjligheten att läsa ihop Kungsträdgården som ett sammanhängande rum, en park, är beroende av träden och omkringliggande gator och fasader. (Samband)

Hamngatan

Enligt Översiktsplanen:

- Modernistiskt brett gaturum som vidgar sig mot Sergels torg.
- Högkvalitativ storskalig kommersiell arkitektur med horisontell betoning från framför allt 1960- och 70-talen. NK:s varuhus.
- Anpassade lägre byggnadsvolymer närmast Kungsträdgården.

Kompletterande egenskaper av betydelse för läsbarheten:

- Mötet mellan Kungsträdgården och Hamngatan är relativt anonymt och oaccentuerat. Omkringliggande arkitektur trappas ned intill parken (jmf PK-huset, Sverigehuset). Längs med parkens norra del löper två trädader som delvis samläses med träden utmed Hamngatan. Det är i första hand avsaknaden av hus och rummets rymd som ger indikationer om parkens läge, sett från Hamngatan. (Struktur)
- Hamngatan är ett brett, modernistiskt gaturum med hög grad av kommersialism och stora flöden av människor och trafik. Bebyggelsen är hög och i huvudsak modernistisk med horisontella fönsterband och skyltfönster i gatuplan. (Karaktär)

Finansens byggnader öster om Kungsträdgårdsgatan

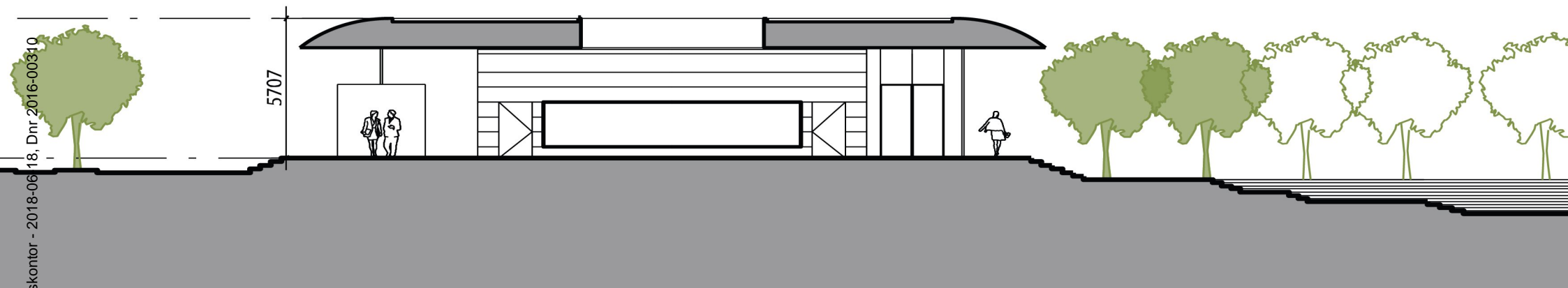
Enligt Översiktsplanen:

- De enskilda byggnaderna har med sin gedigna utformning i kostsamma material stora arkitektoniska värden som speglar tidens arkitekturideal i allmänhet och finansvärdens bild av sig själv i synnerhet.
- Företagshistoriskt representerar byggnaderna några av landets största och mest inflytelserika affärsbanker och deras historia.

Ytterligare egenskaper av betydelse för läsbarheten:

- Har ej definierats för denna värdekärna då planförslaget inte anses kunna påverka dessa värden.

PLANFÖRSLAGET



Detta kapitel redogör kort om planförslaget. Inledningsvis beskrivs det aktuella nybyggnadsförslaget tillsammans med ritningar. Vidare beskrivs effekter med planförslaget samt arkitektens beskrivning.

7. PLANFÖRSLAGET

7.1 Beskrivning

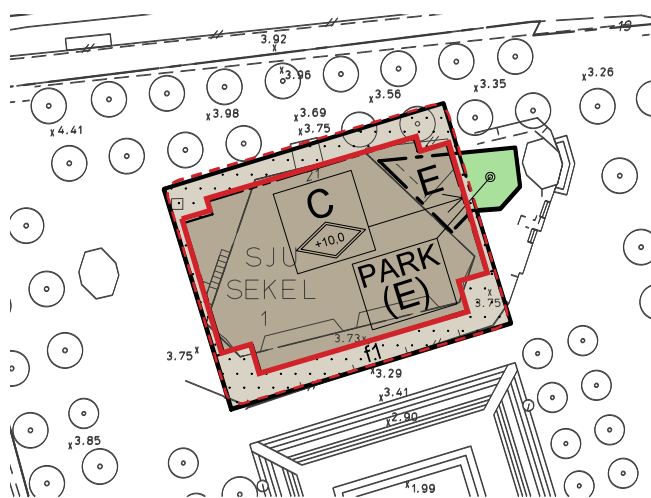
Det aktuella planförslaget innebär att den befintliga byggnaden inom fastigheten Sju Sekel 1 rivs och ersätts med en ny byggnad. Den nya byggnaden är planerad att ha en våning med en höjd på cirka 5,4 meter över marknivå. Den planerade byggnaden har ett tak som är större än byggnaden med en area omkring 787 m². Taket är större och har annan form än befintlig byggnad och fastighet, vilket innebär att fastighetens utbredning behöver justeras vid ett genomförande av planen. Planområdet kommer att omfatta hela fastigheten Sju Sekel 1 samt delar av fastigheten Norrmalm 2:41.

Planförslaget föreskriver att utskjutande tak skall rymmas inom fastighetsgränsen men har i övrigt inga utformningsbestämmelser. Apple har dock föreslagit en byggnad som är tänkt att uppföras med glasfasader mot norr och syd samt stenfasader mot väst och öst. Den föreslagna byggnaden har ett tak med avrundade hörn och en avrundad profil. Byggnaden har en entré för besökare mot Hamngatan och öppningar för utrymning mot både Jussi Björlings allé och Birgit Nilssons allé. Öppningen mot Jussi Björlings allé är tilltänkt att användas för gods- och avfallstransporter.

Förutom försäljning och demonstration av produkter har Apple för avsikt att hålla evenemang, föreläsningar och tillställningar i butiken.

Under den befintliga byggnaden finns en källarvåning som idag inrymmer kök och personalutrymmen. I anslutning till källarvåningen finns en nätstation som enligt planförslaget ska vara tillgängligt genom servitut. Området på marknivå som ligger ovanför utrymmet för nätstationen, och som ligger utanför den nya fastighetsgränsen planläggs som park.

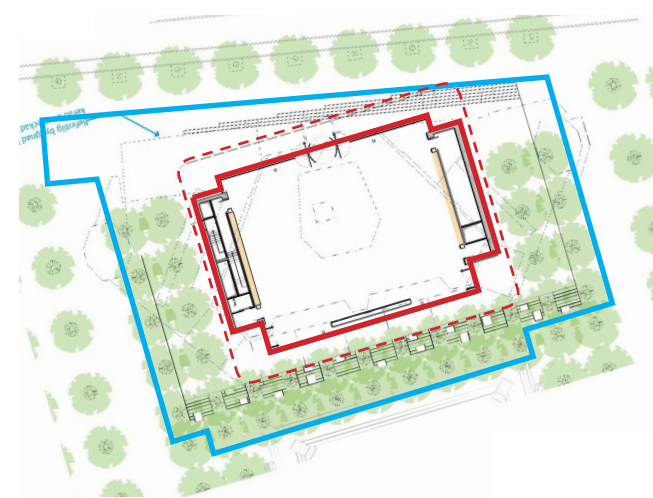
Stadens förslag till detaljplan omfattar det befintliga kvarteret Sju sekel samt ytterligare yta i anslutning till fastigheten. En tillkommande byggnad kommer därför att omges av allmän plats utan rådighet för tomträtsinnehavaren. I tidiga skisser från den sökande har den föreslagna byggnaden illustrerats omgiven av nya träd, trappor och räcken. Dessa rymms inte inom det detaljplaneförslag som konsekvensbedöms i denna rapport. Planen nedan till vänster är utdrag ur plankartan, planen till höger är en skiss upprättad av Apple i syfte att illustrera tänkt byggnad. Den ljus röda streckade linjen visar byggnadens skärmtak vilket i huvudsak motsvarar planområdet.



Detaljplanförslag, SBK 20180523

Inom den blå linjen återfinns planteringar och markåtgärder som alltså inte rymms inom detaljplanen, men som fanns med i de illustrationer som låg till grund för byggnadsnämndens ställningstagande inför plansamråd (Dnr 2016-00310).

Tillkommande träd, trappor och räcken återfinns också på de fotomontage som ligger till grund för konsekvensanalysen, men ingår ej i bedömningarna.



Illustrationer för stadsbyggnadsnämndens ställningstagande

Effekter

Planförslagets främsta effekter utgörs av en större och högre byggnad än i nuläget som medför en förändrad stadsbild med annorlunda siktlinjer, vyer och koppling mellan Hamngatan och Kungsträdgården. Även rummet i den norra delen av parken förändras liksom själva parken då nybyggnadsförslaget innebär att 2 träd vid Hamngatan behöver tas bort, vilket kommer få konsekvenser för medborgarna och allmänna intressen. Förslagets sociala konsekvenser behandlas i den sociala konsekvensanalysen.

Arkitekts beskrivningen (Engelska)

"Apple Hamngatan will be a place for residents to come together, for parents, teachers and students to learn; for entrepreneurs and small businesses to be empowered and a venue for all to entertain and be entertained. A place that will enhance and respect the landscape whilst becoming part of it. A place for Stockholm to be proud of. A place to celebrate the local artists, makers, and professionals of Stockholm - the best place to learn and pursue your creative passions. The building has been conceived as a simple pavilion connecting the beauty of Kungsträdgården to the energy of Hamngatan Street. Glass walls on the North and South faces of the building allow a visual connection from the street to the park, which is cur-

rently absent on the existing site. The stone piers on the East and West contain essential building systems and are clad in local stone, referencing Stockholm's historic building tradition. The pavilion roof is a thin smooth gently curving plane finished with local timber on its underside. The overhanging roof provides shade for the building in the summer and an escape from the rain and snow in the winter. The 'backstage' facilities are contained in the existing basement, and so the surrounding utilities and ground remains undisturbed.

All in all, the design focusses on simplicity, transparency and an ongoing endeavour to enhance this special site in the heart of Stockholm."



KONSEKVENSER



Detta kapitel redogör för planförslagets konsekvenser i förhållande till stadsbilen och kulturmiljön.

8. KONSEKVENSER

8.1.1 Vypunkt 1: Hamngatan mot öster



Fotomontage vinter



Fotomontage sommar

Vy från Hamngatan mot öster

Denna vy anses representativ för förändringar till Delområde 1 - Hamngatans gaturum och Delområde 2 - Körsbärsdammen.

Vyn är på cirka 40 meters håll från byggnaden. Det är inte fastslagen inom planförslaget hur byggnaden ska förhålla sig till topografin. Utblickar längst Hamngatan är inte dolda av byggnaden.

Förslaget innebär att två träd i Kungsträdgårdens norra alléer tas bort (på fotomontaget har dock en hel rad alléträd tagits bort). Detta ändrar till viss del balansen mellan bebyggelse och grönska. Den nuvarande byggnaden Sju Sekel ligger delvis under under trädkronorna, vilket även byggnaden i

planförslaget gör. Även med löv på träden är det troligt att byggnaden kommer att vara mycket framträdande i denna vy.

Apples byggnad har en rektangulär volym med vinkelrätt ställda väggar och platt tak till skillnad från det befintliga huset vars volymer är uppbrutna och asymmetriska. Det nya huset kommer att bli iögonfallande och framträdande. Dock, kommer den högre bebyggelsen på andra sidan Kungsträdgårdsgatan fortsatt vara väl synlig och utgöra en fond bakom det nya huset.

Det föreslagna husets fasad med dess färgsättning, material och textur samspelar med den omgivande bebyggelsen.

Taket skapar dock kontrast i både form- och materialval.

Byggnaden förstärker Hamngatan som handelsstråk då en ny byggnad med handel i detta läge ger en kontinuitet av affärer utmed gatan. Också det ljus som byggnaden kommer att utstråla under dygnets mörka timmar kommer att förstärka upplevelsen av Hamngatan som handelsstråk.

Bedömning: Måttliga förändring. Den föreslagna byggnaden medför en märkbar och uppenbar förändring i stadsbilden men som inte på ett betydelsefullt sätt påverkar värdebärande karaktärsdrag inom vyn.

8.1.2 Vypunkt 2: Korsningen Norrlandsgatan/Hamngatan



Vy från korsningen Norrlandsgatan/Hamngatan mot sydväst

Denna vy anses representativ för förändringar till Delområde 1 - Hamngatans gaturum och Delområde 2 - Körsbärsdammen.

Vyn är på cirka 70 meters avstånd från byggnaden. Byggnadens anpassning till topografin kommer att påverka denna vy avsevärt eftersom vi här ser byggnaden något underifrån. Hur detta skall utföras framgår dock inte av planförslaget.

Då två träd tas bort i den södra av de två alléraderna i Kungsträdgårdens norra del ändras balansen mellan bebyggelse och grönska. Från denna vinkeln bidrar träden med en viktig avskärmningsfunktion.

Särskilt sker detta på sommaren, men även vintertid har träden en betydelsefull avskärmade funktion som minskar i och med planens föreslagna byggnad. Under vinterhalvåret framträder bebyggelsen i fonden mer påtagligt.

Vyn domineras idag av trafik-, cykel- och gångstråk, vilket förblir oförändrat om planen genomförs. Den föreslagna byggnadens fasader av sten bidrar till en tydligare gräns mot Hamngatan. Bebyggelsen i fonden är fortfarande läsbar. Sverigehuset är uppförd i behandlad betong i 7 våningar. Byggnadskroppen mot Kungsträdgården är dock lägre, i 4 våningar, och den föreslagna byggnaden kan sägas inlemma sig i den övergripande stadsbilden med bebyggelse som är nedtrappad i skala för att ansluta mot

Kungsträdgården.

Planförslaget har en stark horisontell linje, som i denna vy knyter an till Sverigehuset. Det finns dock en kontrast i planförslagets svängda takform. Färgsättning, material och textur fungerar väl med Sverigehuset. Genom placering, funktion och ljus under dygnets mörka timmar förstärker byggnaden upplevelsen av Hamngatan som handelsstråk.

Bedömning: Liten förändring - planförslaget skulle komma att utgöra en mindre del av en större vy. Förändringen i stadsbilden får ingen märkbar effekt på upplevelsen av de värdebärande karaktärsdrag inom vyn.

8.1.3 Vypunkt 3: från Birgit Nilssons allé



Fotomontage vinter



Fotomontage sommar

Vy Birgit Nilsson allé mot nordväst

Denna vy anses representativ för förändringar till Delområde 2 - Körsbärsdammen.

Vyn är på cirka 40 meters avstånd från byggnaden. Av samtliga 8 vypunkter är detta den viktigaste punkten när det gäller hur byggnaden förhåller sig till topografin. Det är i byggnadens sydöstra hörn som störst höjdskillnaden infinner sig mellan byggnaden och befintliga markförhållanden i parken. Detta ökar den upplevda skalan av byggnaden (huset blir högre eftersom betraktaren befinner längre ner) vilket också förstärks av de solida stenmurarna.

De långa utblickarna längs allén mot Strömmen är oförändrade av förslaget. Balansen mellan bebyggel-

se och grönska är oförändrad med den övre delen av byggnaden blir avskärmas av bara trädskronor vintertid och av grönskande lövverk under sommaren. Under vinter blir byggnaden ett nytt iögonfallande och påtagligt inslag som riskerar att stjäla uppmärksamhet från körsbärsträden och lindalléerna. Under sommarhalvåret återtar dock grönskan sin dominerande ställning.

Planförslaget skapar en starkare gräns mot parken jämfört med det befintliga husets lutande skärmtaket och uppbrutna form. Planförslaget förstärker den privata/offentliga gränsen eftersom uteserveringen ersätts med en glasfasad.

Bebyggelsen i fonden är sekundär i denna vy både för befintlig byggnad och den föreslagna. Istället är

markbeläggningen det dominerande inslaget i vyn.

Material och färgsättning hos den föreslagna byggnaden samspelar väl den omgivande bebyggelsen, däremot inte taket som varken i fråga om material, form eller färg har några referenser i omgivningen. Under dygnets mörka timmar kan ljussken som strålar genom byggnadens glasfasad påverka upplevelsen av parken märkbart. Byggnaden kommer att bli mycket synlig under de mörka delarna av dygnet.

Bedömning: Måttliga förändring -planförslaget medför en märkbar och uppenbar förändring i stadsbilden men som inte betydelsefullt påverkar värdebärande karaktärsdrag inom vyn.

8.1.4 Vypunkt 4: Jussi Björlings allé



Vy från Jussi Björlings allé mot norr

Denna vy anses representativ för förändringar till Delområde 2 - Körsbärsdammen.

Vyn är på cirka 70 meters avstånd från den föreslagna byggnaden. De långa siktlinjerna längst allén mot Hamngatan och andra befintliga siktlinjer är oförändrade. Balansen mellan bebyggelse och grönska bedöms också som oförändrad. Allén fortsätter att vara det dominerade inslaget i vyn, även under vintermånaderna.

Den föreslagna byggnadens ökade volym blir så här på håll inte mer framträdande än den befintliga byggnaden på grund av byggnadens färgsättning och materialval vilka passar in bättre med den omgivande

miljön jämfört med den befintliga uteserveringens vita skärmtak som idag till och med ses under trädkronorna. Det föreslagna huset orienterar sig parallellt och symmetriskt i förhållande till dammen vilket innebär att byggnaden läses mer som en integrerad del av parkens gestaltning.

Även under vintern är byggnaden väl avskärmd av träd i denna vypunkt och detta förstärks under den del av året då träden har löv.

Bebyggelsen i fonden är fortfarande läsbar. PK-husets rödrosa karaktäristiska fasad framträder. Planförslaget bidrar till förståelse av omgivande bebyggelses anpassning i byggnadshöjd.

Under dygnets mörka timmar kan ljussken från byggnaden påverka upplevelsen av parken och under sommarmånaderna riskerar till och med glasväggen att reflektera det starka ljuset från söder så att det visuella intrånget av byggnaden ökar.

Bedömning: Liten förändring - planförslaget skulle komma att utgöra en mindre del av en större vy. Förändringen i stadsbilden får ingen märkbar effekt på upplevelsen av de värdebärande karaktärsdrag inom vyn.

8.1.5 Vypunkt 5: Dammen mot norr



Fotomontage vinter



Fotomontage sommar

Vy från hörnet av dammen i nordlig riktning
Denna vy anses representativ för förändringar till Delområde 2 - Körsbärsdammen.

Vyn är på cirka 70 meters avstånd från byggnaden. Det är inte fastslaget inom planförslaget hur byggnaden ska förhålla sig till den sluttande topografin på platsen men oavsett lösning kommer anpassningen att vara tydligt läsbar från denna vinkel då det saknas avskärmning framför byggnaden (träden i illustrationen mellan byggnaden och dammen ligger utanför plangränsen). Dammen dominerar denna vy genom med sin stora hårdgjorda yta av vatten eller sten beroende på säsong. I fonden finns PK-huset med sin monumentala bebyggelse i 4 våningar utmed

Hamngatan och 8 våningar i dess borte delar. Båda dammen och bakomliggande byggnad har en sådan skala att de behåller sin status och dominans även med genomförande av planen. Bebyggelse och anläggningar är dominerande över grönska.

Den föreslagna byggnaden kan läsas som ett till trappsteg i PK-husets nedtrappning mot parken och speglar dess starka horisontella struktur. Trots en ökning volymmässigt, bedöms byggnadens form, färgsättning och material passa bättre in till den omgivande miljön än den nuvarande byggnaden. Från denna vypunkt blir planförslagets orientering mot dammen framträdande. Den förstärker rummets symmetri och byggnaden kan komma att läsas som en

del av parkens gestaltning. Under sommarsäsongen kan byggnaden komma att reflekteras i vattnet vilket kan innebära att byggnadens visuella påverkan och koppling till rummet ökar. Under dagtid kommer byggnaden att vara delvis genomskinlig och möjligen även ge möjlighet att se igenom huset till Hamngatan. Dock reflekteras ljuset ofta i glasfasaderna och ger inte den osynlighet som eftersträvas med glas. Under dygnets mörka timmar kan ljussken från denna fasad påverka upplevelsen av parken.

Bedömning: Måttliga förändring -planförslaget medför en märkbar och uppenbar förändring i stadsbilden men som inte påverkar värdebärande karaktärsdrag inom vyn på ett betydelsefullt sätt.

8.1.6 Vypunkt 6: Kungsträdgårdens mittaxel



Vy från Kungsträdgårdens mittaxel intill scenen mot Norr

Denna vy anses representativ för förändringar till Delområde - 3 Karl XIII:s Torg

Vyn är på cirka 150 meters avstånd från byggnaden. Detta är en viktig vy längst parkens centrala axel mot norr med den föreslagna byggnaden i fonden. I vyn finns en tämligen jämnt balans mellan bebyggelse och grönska som inte kommer att förändras. Alléerna ramar in rummet, men är inte ett dominant element i vyn under varken sommar eller vinter.

Storskaligheten som inryms i vyn, ger en större kapacitet att hantera en förändring. Vyn omfattas

till stor del av torgets stora ytor och de storskaliga byggnaderna längs Hamngatan. Detta medför att Karl XIII:s staty inte är lika framträdande från denna vinkel. Statyn är dock (med sin omgivande stentrappa, träd- och häckplantering) ett centralt element i vyn.

Det bedöms att dessa element är av en skala och robusthet som inte betydelsefullt påverkas av den föreslagna exploateringen. Delvis beror detta på avståndet i vyn till den föreslagna byggnaden men även på grund av att detta rum har sin egen roll och funktion inom Kungsträdgården (se nulägesbeskrivning) som inte kommer att påverkas av förslaget.

Även under dygnets mörka timmar kommer ljussken från byggnaden knappast att påverka upplevelsen av rummet i stort.

Att dammen inte är synlig betyder att den symmetriska placeringen av byggnaden är mindre läsbar från denna vypunkt, dock kan byggnaden fortfarande utläsas som en del av parken.

Bedömning: Liten förändring - planförslaget skulle komma att utgöra en mindre del av en större vy. Förändringen i stadsbilden får ingen märkbar effekt på upplevelsen av de värdebärande karaktärsdrag inom vyn.

8.1.7 Vypunkt 7: PK-huset mot sydost



Fotomontage vinter



Fotomontage sommar

Från PK-husets takterass - mot sydost

Denna vy anses representativ för förändringar till Delområde 1 - Hamngatans gaturum och Delområde 2 - Körsbärsdammen.

Vyn är på cirka 50 meter avstånd från byggnaden. Denna vy punkt innehåller många olika riktningar. Läsbarhet av denna struktur samt siktlinjer mot vattnet är oförändrade av planförslaget. Hur väl byggnaden visuellt kommer att påverka miljön påverkas av om träden har löv eller inte. Under sommarsäsongen betyder kombinationen av allé- och körsbärsträd att bilden är extremt grön. Att träd ska tas bort längst Hamngatan kommer därför knappast att märkas från denna utsiktspunkt.

Från en upphöjd position är skillnaden mellan det befintliga huset och den föreslagna byggnaden mest påtaglig. Den föreslagna byggnadens tak har visuellt en större påverkan då taket i jämförelse med den befintliga byggnaden inte är nedbrutet i flera volymer.

Den enhetliga rektangulära volym som den föreslagna byggnaden har innebär att ett mer dominerande element tillkommer som till viss del dessutom skärmar av västra körsbärsallén samt en stor del av dammen. Byggnaden förstärker parkens symmetri och kan läsas som en integrerad del av dammen och körsbärsträdens gestaltning.

Under den lövade perioden kommer byggnadens norra fasad och en del av taket vara väl avskärmade och mindre framträdande.

Att den föreslagna byggnaden inte ligger parallellt utmed Hamngatan är tydligt från denna vy. Ändå förstärker byggnaden upplevelsen av Hamngatan som handelsstråk. Ljus under dygnets mörka timmar från fasaden och takfönster kan göra byggnaden än mer iögonfallande.

Bedömning: Måttliga förändring -planförslaget medför en märkbar och uppenbar förändring i stadsbilden men påverkar inte värdebärande karaktärsdrag inom vyn på ett betydelsefullt sätt.

8.1.8 Vypunkt 8: PK-huset mot sydväst



Från PK-husets takterrass mot sydväst

Denna vy anses representativ för förändringar till Delområde 1 - Hamngatans gaturum och Delområde 2 - Körbärsdammen.

Vyn är på cirka 50 meters avstånd från byggnaden. Det är inte fastslagen inom planen hur den omgivande miljöns höjdskillnader ska lösas i förhållande till den föreslagna byggnaden. Oavsett hur detta löses, kommer byggnaden att tillföras någon form av markanpassning som bli synlig i denna vy. Att träd ska tas bort kommer till en vis del minska avskärmningsfunktionen som träden bidrar med.

På grund av avståndet till objektet och att denna vy-

punkt beskådar den föreslagna byggnaden från ovan blir den ökade volymen påtaglig. Den regelbundna formen i förhållande till den befintliga byggnadens uppbrutna asymmetriska form bidrar till upplevelsen av stor skillnad i volym.

De nya byggnadens fasadmateriell och färgsättning passar bra in i den omgivande miljön. Taket skapar dock en stor kontrast mot omgivningen på grund av dess stora platta yta, enhetliga gråa färg och mjuka rektangulär form. Byggnaden är inte placerad parallellt med Hamngatan men från denna vinkel är det mindre märkbart. Den föreslagna byggnaden skapar en tydligare gräns mellan privat/offentlig och hjälper till att definiera Hamngatans sträckning.

Det nya huset blir ett nytt dominerande inslag i denna vy under både vinter och sommar. Ljus under dygnets mörka timmar från norra fasaden och takfönstren kan ytterligare få byggnaden att sticka ut.

Bedömning: Stor förändring - planförslaget skulle medföra ett dominant inslag i stadsbilden och få effekten att andra element i vyn blir underordnade. Planförslaget skulle kunna leda till en förändring som märkbart påverkar värdebärande karaktärsdrag inom vyn.

8.2 Kulturmiljö

Konsekvensbeskrivning beträffande RI

Miljöns uttryck i form av karaktärsdrag, samband, strukturer, funktioner och objekt gör det (riksintressanta) kulturhistoriska sammanhanget möjligt att avläsa. Planförslagets påverkan på miljöns egenskaper är därför det som utvärderas i analysen av förslagets konsekvenser för kulturmiljön.

Övergripande

Kungsträdgården som kulturmiljö har präglats av dess funktion som park och användning som allmän plats, miljön är därför känslig mot tillägg som saknar samband med funktionen som park och allmän plats *och som bryter mot platsens specifika egenskaper*.

Hamngatan som kulturmiljö är präglad av 1946 års cityplan och representerar en väl avgränsad tidperiod där funktionen som kommersiell nod med inslag av välkända varumärken och varuhus är värdebärande objekt i miljön. Miljöer av detta slag kan vara känsliga för dominerande nutida tillägg.

Vad försvinner och vad tillkommer?

På platsen för den föreslagna nya byggnaden ligger i dag en byggnad som föreslås rivras. Denna har en viktig rumsavskiljande funktion och skyddar fontänen och gradängerna från den hektiska miljön på Hamngatan. Med en ny större byggnad i samma läge förstärks den fysiska avgränsningen mellan rummen vilket kan vara en positiv förändring för norra Kungsträdgården som både mötesplats och park. Det kan å andra sidan också innebära att entrén till Kungsträdgården från Hamngatan blir otydligare i och med att den blockeras av en större byggnad.

Det tillkommande huset inklusive tak, föreslås få en höjd på strax under sex meter. Den befintliga detaljplanen föreskriver en maximal byggnadshöjd på fyra meter i syfte att enbart möjliggöra för enplansbyggnader inom parken. Den befintliga byggnaden inom kvarteret Sju sekel är uppförd i en våning men har ventilationshuvar och teknikutrymmen som på en liten del av byggnaden höjer sig till en nivå strax under sex meter, således motsvarande den byggnadshöjd som nu föreslås gälla för hela den tillkommande byggrätten. Härmed frångås en tidigare viktig grundprincip om låga byggnader i Kungsträdgården. En byggnad som utnyttjar hela byggrätten riskerar att bli ett dominerande inslag på platsen som bryter mot traditionen av små och låga parkpaviljonger.

En väl utformad ny byggnad istället för den år 1986 uppföda befintliga serveringspaviljongen, har potential att förstärka och berika kulturmiljön i norra Kungsträdgården och i mötet med Hamngatan. Den föreslagna



byggnaden är symmetriskt placerad i förhållande till parkens mittaxel vilket följer en viktig grundprincip i parken. På håll (se t.ex fotomontage VP6 nedan) påverkar byggnadens storlek inte mittaxelns siktlinjer mer än marginellt.



I byggnadens närmiljö (se t.ex fotomontage VP3 ovan) blir påverkan på siktlinjerna mellan Kungsträdgården och Hamngatan mer påverkade och risk finns att siktlinjerna bryts. Detta kan försvaga mötet mellan Hamngatan och Kungsträdgården och göra parkens entré från norr otydlig.

Den föreslagna funktionen, med ett världskänt varumärke stärker vidare Hamngatans kommersiella prägel och är därmed i linje med och förstärker värdekärnan Hamngatans kulturhistoriska värde. För värdekärnan

Kungsträdgården innebär däremot den förändrade användningen en risk för urholkning av Kungsträdgården som allmän plats och park eftersom försäljning av teknikvaror inte har ett direkt samband med platsens funktion som park och allmän plats.

Norr om den föreslagna byggnaden, delvis utanför de-



taljplaneförslagets gräns, ligger en rad träd som ingår i de alléer som planterades på 1860-talet. Enligt plan-kartan kommer 2 av dessa träd att behöva tas bort. Det innebär att det blir svårare att utläsa kvarvarande träd som alléer vilket försvagar möjligheten att avläsa kulturmiljön. Dessa träd skyddas omsorgsfullt i den gällande detaljplanen genom att förbjuda byggnation närmre än 2,5 meter från träden, därmed innebär plan-förslaget en risk att värdebärande objekt försvinner.

Är påverkan visuell eller funktionell?

Då den föreslagna byggnaden är större än befintlig byggnad både till utbredning och höjd blir påverkan visuell för främst värdekärnan Kungsträdgården men i viss mån också Hamngatan. Möjligheten att från Hamngatan se in i Kungsträdgården minskas (se fotomontage VP1 och VP8 till vänster). Möjligheten att inifrån Kungsträdgården läsa ihop parken som ett sammanhängande rum kan försvagas om den nya byggnaden blir allt för dominant.

Den nya byggnadens storlek innebär inte bara att flera träd måste tas bort, utan också att rummets skala förskjuts och träden riskerar att bli mindre dominant i miljön. Att träden är visuellt dominerande och tillåts vara en huvudsaklig karaktärsskapare i miljön är viktigt för läsbarheten av Kungsträdgården som park. Träden förväntas bli större med stigande ålder. Det finns en risk att parkkaraktären försvagas.

Samrådshandlingen föreskriver att huvudentrén ligger mot Hamngatan och att det finns två utrymningsvägar mot parken. Utrymningsvägar förväntas inte användas som entréer så byggnaden blir sluten åt detta håll. Traditionellt har dock byggnader i detta läge haft en huvudfasad mot parken.

Gällande plan föreskriver kommersiell verksamhet som är förenlig med områdets parkkaraktär. Detta kan innebära servering av mat men också till exempel försäljning av varor. Detaljplaneförslaget har användningsbestämmelse C, i betydelsen centrum vilket är en flexibel bestämmelse som kan innebära restaurang, kontor, försäljning av varor med mera. Det finns en risk att verksamheter som inte bidrar till Kungsträdgården som park och allmän plats (värdebärande karaktärsdrag) etablerar sig i byggnaden med denna användningsbestämmelse, oavsett om detta är Apple eller en annan tomträttsinnehavare. Hitintills har den befintliga näringsverksamheten även bidragit till att parken befolkas kvällstid vilket varuförsäljare troligen inte kommer att göra i samma omfattning.

Försäljning av varor och service utan direkt koppling till parken och den allmänna platsen bryter vidare platsens tradition.

Är påverkan direkt eller indirekt?

Påverkan på värdekärnan Kungsträdgården är direkt med en ny större byggnad, som tar plats inom värdekärnan. För värdekärnan Hamngatan blir påverkan i första hand visuell men planförslaget kan komma att innebära ändrade rörelseströmmar då det nya huset blir ett nytt besöksmål.

Är påverkan tillfällig eller bestående?

Åtgärden är att betrakta som permanent och bestående och kommer att påverka miljön på ett irreversibelt sätt. Påverkan är negativ beträffande alléträd, siktlinjer och skala i rummet.

Innebär planförslaget skada på riksintresset?

Om en åtgärd mer än obetydligt inverkar på miljöns kapacitet att särskilt väl belysa det riksintressanta kulturhistoriska sammanhanget finns risk för påtaglig skada på riksintresset (RAÄ, 2014).

Påverkar planförslaget sådana egenskaper som är centrala för läsbarheten av den kulturhistoriska sammanhanget? Ja, träd försvinner vilket riskerar att minska möjligheten att avläsa Kungsträdgårdens norra del som en park. Den föreslagna utökade byggrätten innebär också att parkytan minskas då 375 kvm parkmark omvandlas till kvartersmark med en användningsbestämelse som inte garanterar att byggnadens användning gagnar den allmänna platsen och parken.

Konsekvensbeskrivning beträffande PBL:s krav på förbud mot förvanskning

Allmänt råd: Vid prövning om en åtgärd medför förvanskning bör det klargöras om åtgärden förändrar byggnadens (den allmänna platsens) karaktärsdrag, eller skadar någon av de egenskaper som sammantaget ligger till grund för byggnadens eller områdets kulturvärden. (BFS 2016:6, 1:2212)

Det resonemang som ligger till grund för påverkan på riksintresset kan appliceras också på en utvärdering enligt PBL:s krav och Boverkets allmänna råd. Den föreslagna byggnadens volym och höjd riskerar att påverka platsens kulturvärden i fråga om skala och proportioner på ett sådant sätt att den dominerar över och förminskar upplevelsen av parkens befintliga strukturer. Därmed riskeras en förvanskning av parkmiljön/den allmänna platsen.

Rivning av befintlig byggnad

Stockholm stadsmuseum har inte klassificerat den befintliga byggnaden i kvarteret Sju sekel. I muntligt samråd har stadsmuseet uppgett att de skulle ha klassat byggnaden som gul om det var aktuellt med nyklassificering.

Den befintliga byggnaden har vissa arkitektoniska kvalitéer, främst i fråga om dess finurliga plan i förhållande till den asymmetriska platsen. Dess begränsade höjd är också väl anpassad till parkmiljön och underordnad till sin karaktär. Trots detta har byggnaden i sig inte tillmätts ett så stort kulturhistoriskt värde att det bedöms som en negativ konsekvens att den rivs i och med planförslaget.

Konsekvensbedömning beträffande KML kap 2

Det aktuella planområdet ligger inom fast fornlämning. Det är inte troligt att den nya byggnaden kommer att innebära att icke kända historiska lämningar framkommer vid byggnationen. Åtgärden är dock tillståndspliktig hos LST.

Konsekvensbedömning beträffande KML Kap 3, kap 4 och FSBM

Det föreligger ingen risk för påverkan på byggnadsminnen och kyrkliga kulturminnen i planförslagets närhet.

Konsekvensbedömning i förhållande till översiktsplanens intentioner

Enligt översiktsplanen är det stadens mål att områden av riksintressen skall förvaltas så att planerade åtgärder förstärker värdebärande uttryck utan att skada dem. I planen ansluter sig staden också till Unescos rekommendation från 2011 som erkänner betydelsen av sociala och kulturella aspekter av omsorgen om den historiska miljön.

Förslaget till ny detaljplan för kvarteret Sju sekel riskerar att gå emot stadens intentioner i översiktsplanen. Genom att tillåta att byggrätten utökas både till yta och höjd och dessutom med en verksamhet som inte har direkt samband med Kungsträdgårdens funktion riskerar planens genomförande att urholka parkfunktionen och permanent överföra en stor del av norra Kungsträdgården till kommersiell verksamhet. Därmed skulle mark som har nästan 600 års tradition som park och rekreationsyta för stadens invånare gå förlorad.

Kungsträdgården har vidare en tradition och starkt symbolvärde som en plats där allmänheten tar strid mot politiska och administrativa beslut. Vilka kulturella och sociala aspekter som planen kan komma att påverka har inte analyserats inom ramen för denna underlagsrapport.

ÅTGÄRDSFÖRSLAG



I detta kapitel redovisas förslag till åtgärder som kan minska planförslagets negativa påverkan.

9. ÅTGÄRDSFÖRSLAG

9.1 Åtgärdsförslag - Stadsbild

- Ersättning för borttagna träd
- Genomtänkt skyddsplantering kan bidra till att minska visuella påverkan och ökar grönska
- Takets stora yta kan brytas upp och sitt visuell intrycket minskas antingen genom olika höjder, volymer eller material för att den enhetliga takytan inte ska upplevas så dominant
- Undersöka möjligheten för gröna tak/väggar
- Använder reflexfritt glas som minimerar synliga ljusreflektioner
- Ljus mot parken under dygnets mörka timmar bör hållas till ett minimum

9.2 Åtgärdsförslag - Kulturmiljö

För att minska och lindra eventuell skada på riksintresset och undvika förvanskning av den allmänna platsen föreslås följande åtgärder:

- Minska den visuella upplevelsen av byggnadens skala, höjd och fotavtryck genom att jobba med till exempel nättare gestaltning av taket och/eller ett mindre skärmtak (överhäng).
- Byggnadens gestaltning kan med fördel ges en lättare karaktär som ansluter till platsens tradition av sommarservering/orangeri/kiosk. Stor andel glas i fasaderna är positivt ur denna aspekt.
- Dra tillbaka byggnaden tydligt från trädalléerna i norr och bevara samtliga i dag existerande träd.
- Öka tillgängligheten/öppenheten mot Kungsträdgårdens centrala rum.
- Inför mer detaljerade utformningsbestämmelser i detaljplanen för att garantera den arkitektoniska kvalitén i den nya byggnaden. Studera särskilt materialval i förhållande till omgivande miljö och byggnadens risk att dominera miljön.

KÄLLHÄNVISNING

Tryckt material

Trafikkontoret. (2008). Kungsträdgården, belysningshistoria och ljusarkitektur
Gatu- och fastighetskontoret, WSP. (2003). Kungsträdgården byte av träd
Länsstyrelsen i Stockholms län, Stockholm stad (2014), Alla tiders Stockholm: riksintressen för kulturmiljövården
Styrande dokument
Riksantikvarieämbetet (2014). Kulturmiljövårdens riksintressen enligt 3 kap. 6 § miljöbalken, Handbok
Riksantikvarieämbetet (2015). Plattform Kulturhistorisk värdering och urval
Riksantikvarieämbetet (rev. 2014). Riksintressen för kulturmiljövården – Stockholms län (AB), Stockholms innerstad med Djurgården (AB 115)
Stockholms stad (2018). Översiktsplan för Stockholms stad
Stockholm stad (2018). Riksintressen enligt miljöbalken Bilaga till Stockholms översiktsplan
Stockholms stad. (2017). Grönare Stockholm
Stockholms stad. (2015). Parkplan Norrmalm Del 1. Strategier för utveckling av parker och gröna gaturum.
Stockholms stad. (2015). Parkplan Norrmalm Del 2. Strategier för utveckling av parker och gröna gaturum.
Detaljplan PI 7362 – Kungsträdgården, antogs 1982-06-17

Internet

Fornsök, Riksantikvarieämbetet <http://www.fmis.raa.se/cocoon/fornsok/search.html>
Stockholms stadsmuseums karta med kulturhistoriska klassificeringar http://kartor.stockholm.se/bios/dpwebmap/cust_sth/kul/klassificering/
RAÄ, Bebyggelseregistret
Sökord: Kungsträdgården
<http://www.bebyggelseregistret.raa.se/bbr2/sok/search.raa>

Historiska bilder

Stockholmskällan
Sökord: Kungsträdgården
<https://stockholmskallan.stockholm.se/>
Digitala stadsmuseet
Sökord: Kungsträdgården
<http://digitalastadsmuseet.stockholm.se/fotoweb/grid.fwx>

Historiska kartor

Stockholmskällan, Historiska kartor
<https://stockholmskallan.stockholm.se/sok/?q=&map=true&alternatemap=true>

BEGREPPSFÖRKLARING

Här beskrivs för denna rapport relevanta begrepp. Definitionerna är hämtade från Riksantikvarieämbetets handbok Kulturmiljövårdens riksintressen enligt 3 kap. 6 § miljöbalken och Plattform för kulturhistorisk värdering och urval samt Boverkets PBL Kunskapsbanken.

Helhetsmiljö – är en avgränsad kulturmiljö som utgör eller utgjorts av ett sammanhängande historiskt funktionellt system. En sådan miljö kan ha större eller mindre geografisk utbredning och vara mer eller mindre komplex till sitt innehåll. Helhetsmiljöer benämns ofta med landskaps- eller miljötyp. Exempel: Industrisamhälle, odlingslandskap, gruvmiljö, fiskeläge.
Kulturmiljövårdens riksintressen enligt 3 kap. 6 § miljöbalken

Kulturhistoriskt sammanhang – är ett visst identifierat och avgränsat historiskt utvecklingsförlopp med ingående verksamheter eller aktiviteter som på olika sätt haft en präglande inverkan på ett visst område. Riksintressebeskrivningen ger en övergripande redogörelse för ett områdes riksintressanta kulturhistoriska sammanhang. Ett områdes kulturhistoriska sammanhang och uttrycken för detta bildar utgångspunkter för bedömning av områdets kulturhistoriska värden. Flera olika kulturhistoriska sammanhang kan tillskrivas ett och samma område.
Kulturmiljövårdens riksintressen enligt 3 kap. 6 §

Kulturmiljö – den av människan påverkade fysiska miljön och som innehåller uttryck för tidigare händelser och utvecklingsförlopp. Kulturmiljön är en del av kulturarvet. En specifik kulturmiljö avgränsas ofta genom ett historiskt funktionellt system (helhetsmiljö) av större eller mindre omfattning och komplexitet.
Kulturmiljövårdens riksintressen enligt 3 kap. 6 §

Kulturhistoriskt värde - avser de möjligheter materiella och immateriella företeelser kan ge vad gäller att inhämta och förmedla kunskaper om och förståelse av olika skeenden och sammanhang – samt därigenom människors livsvillkor i skilda tider, inklusive de förhållanden som råder idag.
Plattform för kulturhistorisk värdering och urval

Kulturhistorisk karaktärisering – Begreppet svarar på frågorna Vad syns av det kulturhistoriska sammanhanget i dag? Vad är läsbart? Varför, på vilket sätt och i vilken grad en miljö, en byggnad, ett föremål eller en aktivitet kan ge möjlighet att utvinna och kommunicera kunskaper om dess kulturhistoriska sammanhang. Ju bättre en företeelse bidrar till möjligheterna att utvinna och kommunicera en bredd av kulturhistorisk kunskap, desto högre är dess kulturhistoriska värde.

Läsbarhet – är detsamma som möjligheterna att utifrån landskapets fysiska innehåll och egenskaper utläsa, förstå och kommunicera väsentliga delar av samhällets kulturhistoriska bakgrund och utveckling – miljöns kulturhistoriska sammanhang.
Kulturmiljövårdens riksintressen enligt 3 kap. 6 §

Särskilt värdefull – För att en byggnad ska betraktas som särskilt värdefull krävs det att byggnadens värde är så stort att dess bevarande kan sägas utgöra ett verkligt allmänt intresse. Detta gäller inte bara enskilda byggnader av monumental karaktär eller stort historiskt värde, utan också byggnader och bebyggelsemiljöer som representerar olika tidsepoker eller något karaktäristiskt från skilda sociala miljöer. Bestämmelsen gäller också enskilda byggnader som i sig kanske inte är så värdefulla men som blir det genom samhörigheten i en grupp, ett kvarter, en fasadräcka eller liknande.
Boverkets PBL Kunskapsbanken - Förvanskningsförbudet

Riksintressebeskrivning – avser den av Riksantikvarieämbetet upprättade redogörelsen för ett riksintresseanspråk. Riksintressebeskrivningen består av en motivering som ringar in områdets riksintressanta kulturhistoriska sammanhang samt en redovisning av olika uttryck för riksintresset.
Kulturmiljövårdens riksintressen enligt 3 kap. 6 §

Uttryck för riksintresset – är sådana inslag i landskapet som är ett resultat av den kulturhistoriska utveckling som legat till grund för utpekandet av riksintresset och som anges i riksintressebeskrivningen. Uttrycken kan bestå av hela miljöer, mindre områden, markslag, byggnader, anläggningar, lämningar, egenskaper och karaktärsdrag samt visuella, funktionella eller andra samband mellan dessa.
Kulturmiljövårdens riksintressen enligt 3 kap. 6 §

Påtaglig skada – Begreppet påtaglig skada är centralt för tillämpningen av hushållningsbestämmelsen om riksintressen. Bedömningen av vad som utgör en påtaglig skada är alltid platsspecifik och knuten till åtgärdens art och omfattning. Generellt gäller att ett ingrepp som innebär att ett område förlorar de värden som motiverat dess utpekande ska bedömas som påtagligt skadligt.

Karaktärsdrag - analys av bebyggelse genom att beskriva vilka egenskaper som skapar de kvaliteter som man önskar värna om.

Landskapsbild - är allmänt accepterad för att vara mer tillämplig på landsbygdslandskapet. Den utgör den visuella upplevelsen av landskapet, dess beståndsdelar och uppbyggnad. Byar och städer kan göra viktiga bidrag som element i öppna landskap. Landskapsbildanalys utförs ofta på en större översiktlig skala

Stadsbild - avser områden där byggnader och infrastruktur är dominerande komponenter. Den utgör den visuella upplevelsen av en bebyggd miljö både inifrån och när man tittar på avstånd. Detta inkluderar relationerna mellan byggnader och urban greenspace. Stadsbildanalys utförs vanligtvis på en mer detaljerad nivå.

